

# **POWIATOWY URZĄD PRACY W PIŁE**

---

**BIULETYN INFORMACYJNY**

**ZA MAJ 2009**

---

**PIŁA, CZERWIEC 2009 R.**

**Dane statystyczne zawarte w niniejszej informacji zamieszczone są na stronie internetowej:**

**<http://www.pup.pila.pl/>**

## 1. Informacje statystyczne

Na koniec maja 2009r. w ewidencji osób bezrobotnych Powiatowego Urzędu Pracy w Pile zarejestrowane były 5.562 osoby. Liczba ta w porównaniu z majem 2008r. była wyższa o 321 osób, a więc o 6,1%.

W porównaniu z końcem kwietnia br. bezrobocie wzrosło o 53 osoby, tj. o 1,0%.

Zwiększenie liczby bezrobotnych w miesiącu maju 2009r. w porównaniu z kwietniem 2009r. wystąpiło w następujących jednostkach administracyjnych powiatu:

1. gm. Białośliwie – o 18 osób, tj. o 9,7%,
2. m. Piła – o 17 osób, tj. o 0,6%,
3. mig. Wyrzysk – o 17 osób, tj. o 2,8%,
4. mig. Ujście – o 8 osób, tj. o 2,4%,
5. gm. Szydłowo – o 6 osób, tj. o 1,5%,
6. gm. Miasteczko Krajeńskie – o 5 osób, tj. o 4,0%,
7. mig. Wysoka – o 2 osoby, tj. o 0,8%.

W dwóch jednostkach nastąpił spadek liczby bezrobotnych:

1. mig. Łobżenica – o 19 osób, tj. o 4,7%,
2. gm. Kaczory – o 1 osobę, tj. o 0,4%.

Poziom bezrobocia według stanu na koniec maja 2009r. przedstawia tabela nr 1 oraz wykres nr 1 i 2.

Zmiany w poziomie i dynamice bezrobocia miały następujące przełożenie na stopę bezrobocia osiągniętą na koniec:

- stycznia 2009r. – 8,7% (w woj. – 7,2%, kraju – 10,5%),
- lutego 2009r. – 9,5% (w woj. – 7,7%, kraju – 10,9%),
- marca 2009r. – 9,9% (w woj. – 8,1%, kraju – 11,2%),
- kwietnia 2009r. – 10,0% (w woj. – 8,1%, kraju – 11,0%),
- maja 2009r. – 10,1% (w woj. – 7,9%, kraju – 10,8%).

W populacji bezrobotnych przeważały kobiety. Ich liczba w końcu maja wynosiła 2.872 osoby, tj. 51,6% ogółu. Najwyższy odsetek bezrobotnych kobiet odnotowany został w mieście i gminie Wyrzysk – 57,1%, oraz w gminie Kaczory – 53,7%, najniższy natomiast w mieście Pile – 50,0% oraz w mieście i gminie Wysoka – 51,1%.

Prawo do zasiłku dla bezrobotnych na dzień 31 maja 2009r. posiadało 1.301 osób, tj. 23,4% zarejestrowanych. Wskaźnik ten spadł w porównaniu do poprzedniego miesiąca o 0,2 punktu procentowego, natomiast w porównaniu do końca maja 2008r. jest wyższy o 10,8 punktu procentowego.

Analiza „napływu” bezrobotnych pokazuje, że w maju 2009r. zarejestrowało się w ewidencji PUP 869 osób, w tym 428 kobiet (49,3%).

W porównaniu z analogicznym okresem 2008r. „napływ” do bezrobocia był wyższy o 238 osób, tj. o 37,7%.

W okresie I – V 2009r. zarejestrowały się 5.394 osoby bezrobotne, co w porównaniu z 5 pierwszymi miesiącami poprzedniego roku oznacza wzrost o 1.719 osób, tj. o 46,7%.

W ogólnej liczbie nowo zarejestrowanych – 611 osób pracowało zawodowo przed nabyciem statusu bezrobotnego. Stanowili oni 70,3% „napływu” do bezrobocia.

W okresie od stycznia do maja 2009r. osoby poprzednio pracujące stanowiły w „napływie” grupę liczącą 4.180 osób, tj. 77,5%. W porównaniu z analogicznym okresem roku 2008 odsetek poprzednio pracujących wzrósł o 53 punkty procentowe.

Zwiększenie w br. napływu do bezrobocia w porównaniu z analogicznym okresem roku poprzedniego spowodowały zwolnienia przez pracodawców z przyczyn nie dotyczących pracowników oraz zmiana przepisów ustawy o świadczeniach opieki zdrowotnej finansowanych ze środków publicznych.

Udział podstawowych grup bezrobotnych – w stosunku do nowo zarejestrowanych oraz do ogólnej liczby osób bezrobotnych na dzień 31.05.2009r - przedstawiał się następująco:

| Wyszczególnienie                          | Udział do nowo zarejestrowanych w maju 2009 (%) | Udział do ogółu zarejestrowanych na koniec maja 2009(%) |
|---|---|---|
| z ogólnej liczby przypada na:             |   |   |
| • kobiety                                 | 49,3  | 51,6  |
| • poprzednio pracujących                  | 70,3  | 81,5  |
| – w tym zwol. z przyczyn dot. zakładu pr. | 0,5   | 1,3   |
| • z prawem do zasiłku                     | 25,2  | 23,4  |
| • zamieszkałych na wsi                    | 35,3  | 33,8  |
| • długotrwale bezrobotni                  | 19,2  | 31,3  |
| • bezrobotni do 25 roku życia             | 40,3  | 23,9  |
| • bezrobotni powyżej 50 roku życia        | 10,0  | 17,7  |
| • bez kwalifikacji zawodowych             | 27,2  | 27,8  |

Szczegółowe informacje o poszczególnych kategoriach zarejestrowanych osób podane w liczbach bezwzględnych przedstawiają tabele nr 2 i 3a.

W maju 2009r. po raz pierwszy zarejestrowało się 239 osób, natomiast po raz kolejny 630 osób, co stanowiło odpowiednio: 27,5% i 72,5% ogółu nowo zarejestrowanych.

Mieszkańcy wsi stanowili 35,3% nowych rejestracji (307 osób).

Kategorie bezrobotnych będących w szczególnej sytuacji na rynku pracy:

- bezrobotni do 25 roku życia – w maju zarejestrowało się 350 osób, tj. 40,3% nowych rejestracji, (na koniec miesiąca było w ewidencji 1.329 takich osób, tj. 23,9% ogółu bezrobotnych),
- bezrobotni długotrwale – 167 osób, tj. 19,2% nowych rejestracji, (na koniec miesiąca 1.742 osoby, tj. 31,3% ogółu),
- bezrobotni powyżej 50 roku życia – 87 osób, tj. 10,0% nowych rejestracji, (na koniec miesiąca 985 osób, tj. 17,7% ogółu),
- bezrobotni bez kwalifikacji zawodowych – 236 osób, tj. 27,2% nowych rejestracji, (na koniec miesiąca było 1.549 osób, tj. 27,9% ogółu),
- bezrobotni bez doświadczenia zawodowego – 308 osób, tj. 35,4% nowych rejestracji, (na koniec miesiąca było 1.367 osób, tj. 24,6% ogółu),
- bezrobotni bez wykształcenia średniego – 438 osób, tj. 50,4% nowych rejestracji, (na koniec miesiąca było 3.341 osób, tj. 60,1% ogółu),
- bezrobotni samotnie wychowujący, co najmniej jedno dziecko w wieku do lat 18 – 66 osób, tj. 7,6% nowych rejestracji, (na koniec miesiąca - 592 osoby, tj. 10,6% ogółu),
- bezrobotni niepełnosprawni – 32 osoby, tj. 3,7% nowo zarejestrowanych, (na koniec miesiąca 269 osób, tj. 4,8% ogółu).

Napływ bezrobotnych przedstawia tabela nr 3, 3a oraz 4 i 4a.

Jednocześnie w okresie analizowanego miesiąca wyłączono z ewidencji bezrobotnych PUP w Pile 816 osób, w tym 393 kobiety, tj. o 82 osoby mniej, (o 9,1%) niż w maju 2008 roku.

Natomiast od I do V br. wyłączono 3.807 osób, tj. o 9 osób mniej (o 0,2%) niż w okresie 5 pierwszych miesięcy poprzedniego roku.

Liczną grupę osób wyłączonych z ewidencji w okresie I – V 2009r. stanowiły osoby podejmujące pracę, tj. 1.337 osób, co stanowiło 35,1% ogółu wyłączeń. Ich liczba w stosunku do analogicznego okresu 2008r. była niższa o 302 osoby, (o 18,4%).

Spośród ogółu wyłączonych w maju br. – 264 osoby (32,4%) podjęły pracę, z czego:

- pracę niesubsydiowaną – 243 osoby, tj. 29,8% ogółu wyłączonych,
- pracę subsydiowaną – 21 osób, tj. 2,6% ogółu wyłączonych.

Pozostałe 552 osoby (67,6%) wyłączono z powodu:

- niepotwierdzenia gotowości do podjęcia pracy – 386 osób, tj. 47,3% wyłączonych,
- rezygnacji ze statusu bezrobotnego – 21 osób tj. 2,6% wyłączonych,
- rozpoczęcia szkolenia, stażu lub przygotowania zawodowego – 75 osób, tj. 9,2% wyłączonych,
- rozpoczęcia prac społecznie użytecznych – 6 osób, tj. 0,7% wyłączonych,
- odmowy bez uzasadnionej przyczyny przyjęcia propozycji odpowiedniego zatrudnienia lub innej pracy zarobkowej lub uczestnictwa w aktywnych programach rynku pracy – 32 osoby, tj. 3,9% wyłączonych,
- nabyciu praw emerytalnych rentowych lub rentowych – 3 osoby, tj. 0,4% wyłączonych,
- ukończenia 60/65 lat – 2 osoby, tj. 0,2% wyłączonych,
- innych przyczyn – 27 osób, tj. 3,3% wyłączonych.

Najwięcej osób bezrobotnych wyłączono w mieście Pile – 430 osób. W pozostałych jednostkach administracyjnych wyłączono: Wyrzysk – 83 osoby, Łobżenica – 80 osób, Szydłowo – 53 osoby, Ujście – 48 osób, Kaczory – 45 osób, Wysoka – 41 osób, Białośliwie – 26 osób, Miasteczko Kr. – 10 osób.

Szczegółowe informacje przedstawiają tabele nr 3, 3a oraz nr 5.

Informacje dotyczące „napływu” oraz „odpływu” niektórych kategorii bezrobotnych będących w szczególnej sytuacji na rynku pracy przedstawiają tabele nr 6, 6a oraz 6b.

W analizowanym okresie Urząd dysponował 249 ofertami pracy, z czego 114 ofertami pracy subsydiowanej (45,8%) oraz 135 ofertami pracy niesubsydiowanej (54,2%).

Propozycji zatrudnienia w sektorze publicznym dotyczyło w omawianym okresie 60 ofert, dla osób w okresie do 12 miesięcy od dnia ukończenia nauki - 25 ofert, natomiast dla osób niepełnosprawnych - 4 oferty (tabela nr 7).

W miesiącu maju 2009r. aktywnymi formami przeciwdziałania bezrobociu objęto 102 osoby:

- |   |            |
|---|------------|
| – stażami   | – 75 osób, |
| – pracą w ramach refundacji pracodawcy kosztów wyposażenia stanowiska pracy | – 1 osoba, |
| – podjęciem działalności gospodarczej                                       | – 19 osób, |
| – rozpoczęcia pracami społecznie użytecznymi                                | – 6 osób,  |
| – innymi (w tym: ze środków PFRON)  | – 1 osoba. |

W bieżącym roku w marcu jeden zakład pracy z terenu powiatu pilskiego tj. Philips Lighting Poland S.A. zgłosił zwolnienia z przyczyn nie dotyczących pracowników obejmujące 300 osób. Ponadto w maju PKP Cargo S.A. mające siedzibę poza powiatem pilskim zgłosił zwolnienie 43 osób z terenu powiatu pilskiego.

Osoby bezrobotne zwolnione z przyczyn dotyczących zakładu pracy stanowiły na koniec maja 2009r. grupę liczącą 73 osoby.

Temat zgłoszonych przez pracodawców zwolnień związanej z nimi sytuacji na rynku pracy oraz podejmowanych działań w celu aktywizacji zawodowej zwalnianych osób był przedmiotem odbytego w lutym br. z inicjatywy Starosty Pilskiego posiedzenia Powiatowej Rady Zatrudnienia. Z aktualną sytuacją na rynku pracy, uwzględniającą problem zwolnień z przyczyn nie dotyczących pracowników, zapoznani zostali także radni Rady Powiatu, zaproszeni na kolejne posiedzenie Powiatowej Rady Zatrudnienia, które odbyło się w marcu br.

## 2. Charakterystyka populacji bezrobotnych

Analiza populacji zarejestrowanych na koniec miesiąca bezrobotnych pod względem czasu pozostawania bez pracy wskazuje, że najliczniejszą grupę na koniec maja 2009r. stanowią osoby pozostające bez pracy od 3 do 6 miesięcy – 1.743 osoby, tj. 31,3% ogółu. Bardzo liczne były również grupy pozostających bez pracy od 1 do 3 miesięcy – 1.390 osób oraz od 6 do 12 miesięcy – 861 osób, stanowiąc odpowiednio: 25,0% i 15,5%. Najmniej liczną grupę stanowiły osoby pozostające bez pracy od 12 do 24 miesięcy – 340 osób, tj. 6,1%.

W populacji bezrobotnych najliczniejszą grupę stanowią osoby w przedziale wiekowym 25 – 34 lata – 1.581 osób, tj. 28,4% oraz z przedziału wiekowego od 18 do 24 roku życia – 1.329 osób, tj. 23,9% ogółu. Najmniej liczną grupę wiekową stanowiły osoby od 60 do 64 roku życia – 59 osób, czyli 1,1%.

Biorąc pod uwagę poziom wykształcenia osób bezrobotnych należy zauważyć, że w ewidencji przeważały osoby posiadające wykształcenie gimnazjalne i niższe – 1.743 osoby, tj. 31,3% ogółu oraz osoby posiadające wykształcenie zasadnicze zawodowe – 1.598 osób, tj. 28,7%. Wykształcenie policealne i średnie zawodowe posiadało 1.369 osób, tj. 24,6% ogółu. Najmniej było osób z wykształceniem wyższym – 371 osób, tj. 6,7%.

Najliczniejszą grupą według kryterium posiadanego stażu pracy była kategoria osób ze stażem pracy od 1 do 5 lat – 1.287 osób, tj. 23,1%. Liczną była również grupa osób bez stażu – 1.027 osób, tj. 18,5%. Najmniej liczną grupę stanowiły osoby legitymujące się stażem pracy 30 lat i więcej – 128 osób, tj. 2,3%.

Informacje na temat struktury bezrobotnych według czasu pozostawania bez pracy, wieku, poziomu wykształcenia i stażu pracy zawarte są w tabeli nr 9.



### **3. Działania Urzędu na powiatowym rynku pracy**

W miesiącu maju 2009r. z usług poradnictwa zawodowego w Powiatowym Urzędzie Pracy skorzystały łącznie 904 osoby.

Osoby te skorzystały z:

- indywidualnych informacji zawodowych – 32 osoby bezrobotne i 4 osoby niezarejestrowane,
- rozmów wstępnych – 570 osób bezrobotnych i 5 osób poszukujących pracy,
- indywidualnych porad zawodowych – 270 osób bezrobotnych,
- grupowej informacji zawodowej - 23 osoby bezrobotne.

Doradca zawodowy w porozumieniu z Centrum Informacji i Planowania Kariery w Pile zorganizował i przeprowadził zajęcia warsztatowe pt.: „Spadochron”. Warsztaty prowadziło dwóch trenerów, którzy poprzez realizację określonego programu, stymulowali grupę do samodzielnego i efektywnego poszukiwania pracy.

Dnia 27 maja odbyły się dwa spotkania informacyjno-doradcze dla osób bezrobotnych objętych zwolnieniami grupowymi, z Philips Lighting Poland S.A. w Pile oraz Ardagh Glass S.A. w Ujściu. Na spotkaniu przedstawiono usługi Powiatowego Urzędu Pracy w Pile, jak również aktualne oferty pracy. Zapoznano uczestników z planem szkoleń grupowych. Poinformowano o aktywnych metodach poszukiwania pracy oraz o zasadach sporządzania dokumentów aplikacyjnych i autoprezentacji podczas rozmowy kwalifikacyjnej. Przekazano katalog „Dokumenty aplikacyjne”. Informowano również o kryteriach naboru na szkolenia oraz o warunkach ubiegania się o środki na rozpoczęcie działalności gospodarczej i możliwości skorzystania ze szkolenia: „Jak założyć i prowadzić własną firmę”.

Ponadto zorganizowano:

- 2 spotkania informacyjno – doradcze dla osób będących w szczególnej sytuacji na rynku pracy na temat między innymi: możliwości podnoszenia lub zmiany kwalifikacji, aktywnego poszukiwania pracy

i możliwości podejmowania własnej działalności gospodarczej po udzieleniu jednorazowych środków na podjęcie działalności gospodarczej,

- trzydniowe zajęcia z zakresu poradnictwa grupowego. Tematyka zajęć dotyczyła planowania kariery zawodowej w oparciu o pracę nad własną samooceną i pogłębieniem znajomości własnych zainteresowań zawodowych.

W maju 2009r. pośrednicy pracy nawiązali współpracę z 12 zakładami pracy pozyskując 22 oferty pracy.

W maju br. pośrednicy zorganizowali dwa spotkania rekrutacyjne dla:

1. McDonald's Polska sp. z o.o. na 10 stanowisk stażowych – pracownik restauracji; Na spotkanie zaproszono 26 kandydatów, stawiło się 19, pracodawca przyjął na staż 10 osób;
2. Kamag Farby S p z o.o. – stanowiska: handlowiec oraz sprzedawca – kierowca; Na spotkanie zaproszono 23 osoby, zgłosiło się 14, pracodawca zatrudnił jedną osobę.



**DYREKTOR**  
Powiatowego Urzędu Pracy  
Ewa Dorna

Tabela nr 1

## POZIOM BEZROBOCIA WG STANU NA KONIEC MIESIĄCA MAJA 2009r.

| JEDNOSTKA                      | LICZBA BEZROBOTNYCH |              | WZROST (SPADEK) OGÓLNEJ LICZBY BEZROBOTNYCH W PORÓWNANIU DO ... |               |                            |               |                            |               |
|--------------------------------|---------------------|--------------|---|---------------|----------------------------|---------------|----------------------------|---------------|
|                                |                     |              | Kwiecień 2009r.   |               | GRUDZIEŃ 2008r.            |               | Maj 2008r.                 |               |
|                                | OGÓŁEM              | KOBIETY      | W LICZBACH<br>BEWZGLĘDNYCH                                      | DYNAMIKA %    | W LICZBACH<br>BEWZGLĘDNYCH | DYNAMIKA %    | W LICZBACH<br>BEWZGLĘDNYCH | DYNAMIKA %    |
| Miasto Piła                    | 2 968               | 1 485        | 17  | 100,6%        | 900                        | 143,5%        | 163                        | 105,8%        |
| Gmina Białosłiwie              | 204                 | 106          | 18  | 109,7%        | 85                         | 171,4%        | 69                         | 151,1%        |
| Gmina Kaczory                  | 259                 | 139          | -1  | 99,6%         | 68                         | 135,6%        | -5                         | 98,1%         |
| Miasto i Gmina<br>Łobżenica    | 385                 | 203          | -19   | 95,3%         | 76                         | 124,6%        | 3                          | 100,8%        |
| Gmina Miasteczko<br>Krajeńskie | 129                 | 69           | 5   | 104,0%        | 47                         | 157,3%        | 18                         | 116,2%        |
| Gmina Szydłowo                 | 394                 | 208          | 6   | 101,5%        | 78                         | 124,7%        | 4                          | 101,0%        |
| Miasto i Gmina<br>Ujście       | 340                 | 174          | 8   | 102,4%        | 91                         | 136,5%        | 8                          | 102,4%        |
| Miasto i Gmina<br>Wyrzysk      | 615                 | 351          | 17  | 102,8%        | 168                        | 137,6%        | 63                         | 111,4%        |
| Miasto i Gmina<br>Wysoka       | 268                 | 137          | 2   | 100,8%        | 74                         | 138,1%        | -2                         | 99,3%         |
| <b>RAZEM</b>                   | <b>5 562</b>        | <b>2 872</b> | <b>53</b>   | <b>101,0%</b> | <b>1 587</b>               | <b>139,9%</b> | <b>321</b>                 | <b>106,1%</b> |

Tabela nr 2

## STAN I STRUKTURA BEZROBOCIA NA KONIEC MIESIĄCA MAJA I W MAJU 2009R.

| WYSZCZEGÓLNIENIE  |  | BEZROBOTNI ZAREJESTROWANI |         | BEZROBOTNI, KTÓRZY PODJĘLI PRACĘ |         | BEZROBOTNI ZAREJESTROWANI    |         |                           |         |     |
|---|--|---------------------------|---------|----------------------------------|---------|------------------------------|---------|---------------------------|---------|-----|
|   |  | OGÓLEM                    |         |                                  |         | OGÓLEM                       |         | W TYM Z PRAWEM DO ZASIŁKU |         |     |
|   |  | W MIESIĄCU SPRAWOZDAWCZYM |         |                                  |         | W KOŃCU M-CA SPRAWOZDAWCZEGO |         |                           |         |     |
|   |  | Razem                     | Kobiety | Razem                            | Kobiety | Razem                        | Kobiety | Razem                     | Kobiety |     |
|   |  | 1                         | 2       | 3                                | 4       | 5                            | 6       | 7                         | 8       |     |
| Ogółem (w. 02-04)   |  | 01                        | 869     | 428                              | 264     | 133                          | 5 562   | 2 872                     | 1 301   | 599 |
| Osoby   | poprzednio pracujące                                 | 02                        | 611     | 273                              | 214     | 99                           | 4 535   | 2 265                     | 1 276   | 599 |
|   | w tym zwolnione z przyczyn dotyczących zakładu pracy | 03                        | 4       | 2                                | 4       | 3                            | 73      | 48                        | 40      | 21  |
|   | dotychczas nie pracujące                             | 04                        | 258     | 155                              | 50      | 34                           | 1 027   | 607                       | 25      |     |
| Wybrane kategorie bezrobotnych (z ogółem)                           |  |                           |         |                                  |         |                              |         |                           |         |     |
| Zamieszkali na wsi  |  | 05                        | 307     | 156                              | 100     | 52                           | 1 880   | 1 028                     | 474     | 215 |
| w tym posiadający gospodarstwo rolne                                |  | 06                        |         |                                  |         |                              | 1       |                           |         |     |
| Osoby w okresie 12 miesięcy od dnia ukończenia nauki                |  | 07                        | 134     | 91                               | 17      | 14                           | 280     | 156                       | 19      | 7   |
| Cudzoziemcy   |  | 08                        |         |                                  |         |                              | 1       | 1                         |         |     |
| Osoby w szczególnej sytuacji na rynku pracy (z ogółem)              |  |                           |         |                                  |         |                              |         |                           |         |     |
| Do 25 roku życia  |  | 09                        | 350     | 192                              | 81      | 51                           | 1 329   | 678                       | 226     | 75  |
| Które ukończyły szkołę wyższą, do 27 roku życia                     |  | 10                        | 17      | 15                               | 11      | 10                           | 72      | 39                        | 4       | 3   |
| Długotrwale bezrobotne  |  | 11                        | 167     | 100                              | 20      | 16                           | 1 742   | 1 143                     | 5       | 3   |
| Kobiety, które nie podjęły zatrudnienia po urodzeniu dziecka        |  | 12                        | x       | 59                               | x       | 8                            | x       | 543                       | x       | 14  |
| Powyżej 50 roku życia   |  | 13                        | 87      | 28                               | 20      | 9                            | 985     | 420                       | 234     | 103 |
| Bez kwalifikacji zawodowych   |  | 14                        | 236     | 129                              | 41      | 24                           | 1 549   | 873                       | 259     | 120 |
| Bez doświadczenia zawodowego  |  | 15                        | 308     | 181                              | 64      | 43                           | 1 367   | 791                       | 34      | 1   |
| Bez wykształcenia średniego   |  | 16                        | 438     | 174                              | 114     | 47                           | 3 341   | 1 523                     | 735     | 280 |
| Samotnie wychowujące co najmniej jedno dziecko do 18 roku życia     |  | 17                        | 66      | 59                               | 17      | 15                           | 592     | 530                       | 85      | 71  |
| Które po odbyciu kary pozbawienia wolności nie podjęły zatrudnienia |  | 18                        | 14      |                                  |         |                              | 93      | 7                         | 11      |     |
| Niepełnosprawni   |  | 19                        | 32      | 14                               | 8       | 6                            | 269     | 135                       | 44      | 24  |

Tabela nr 3

**BILANS BEZROBOTNYCH NA KONIEC MIESIĄCA MAJA 2009r.**

| Wyszczególnienie  |  | Ogółem   | Kobiety      | Z ogółem zamieszkali na wsi |              | Z ogółem z prawem do zasięgu |            |  |
|---|--|--|--------------|-----------------------------|--------------|------------------------------|------------|--|
|   |  |  |              | razem                       | kobiety      | razem                        | kobiety    |  |
|   |  | 1  | 2            | 3                           | 4            | 5                            | 6          |  |
| Bezrobotni według stanu w końcu m-ca poprzedzającego sprawozdanie               | 20   | <b>5 509</b>   | <b>2 837</b> | <b>1 857</b>                | <b>1 016</b> | <b>1 302</b>                 | <b>608</b> |  |
| Bezrobotni zarejestrowani w miesiącu sprawozdawczym (w. 18+19)                  | 21   | <b>869</b>   | <b>428</b>   | <b>307</b>                  | <b>156</b>   | <b>219</b>                   | <b>89</b>  |  |
| z tego  | po raz pierwszy  | 22   | <b>239</b>   | <b>114</b>                  | <b>89</b>    | <b>51</b>                    | <b>18</b>  |  |
|   | po raz kolejny (od 1990 r.)  | 23   | <b>630</b>   | <b>314</b>                  | <b>218</b>   | <b>105</b>                   | <b>71</b>  |  |
| z wiersza 10  | po pracach interwencyjnych   | 24   |              |                             |              |                              |            |  |
|   | po robotach publicznych  | 25   |              |                             |              |                              |            |  |
|   | po stażu   | 26   | <b>57</b>    | <b>44</b>                   | <b>23</b>    | <b>19</b>                    |            |  |
|   | po odbyciu przygotowania zawodowego w miejscu pracy  | 27   | <b>12</b>    | <b>8</b>                    | <b>2</b>     | <b>2</b>                     |            |  |
|   | po szkoleniu   | 28   |              |                             |              |                              |            |  |
| po pracach społecznie użytecznych   | 29   | <b>1</b>   | <b>1</b>     | <b>1</b>                    | <b>1</b>     |                              |            |  |
| Osoby wyłączone z ewidencji bezrobotnych w m-cu sprawozdawczym (w. 26+35 do 44) | 30   | <b>816</b>   | <b>393</b>   | <b>284</b>                  | <b>144</b>   |                              |            |  |
| podjęcia pracy w m-cu sprawozdawczym (w. 27+29)                                 | 31   | <b>264</b>   | <b>133</b>   | <b>100</b>                  | <b>52</b>    |                              |            |  |
| z tego  | niesubsydiowanej   | 32   | <b>243</b>   | <b>127</b>                  | <b>95</b>    | <b>51</b>                    |            |  |
|   |  | w tym pracy sezonowej  | 33           |                             |              |                              |            |  |
|   | subsydiowanej (w. 30 do 34)  |  | 34           | <b>21</b>                   | <b>6</b>     | <b>5</b>                     | <b>1</b>   |  |
|   | z tego   | prac interwencyjnych   | 35           |                             |              |                              |            |  |
|   |  | robot publicznych  | 36           |                             |              |                              |            |  |
|   |  | podjęcia działalności gospodarczej                                   | 37           | <b>19</b>                   | <b>5</b>     | <b>5</b>                     | <b>1</b>   |  |
|   |  | podjęcia pracy w ramach refundacji kosztów zatrudnienia bezrobotnego | 38           | <b>1</b>                    |              |                              |            |  |
| inne  | 39   | <b>1</b>   | <b>1</b>     |                             |              |                              |            |  |
| z tego z przyczyn   | rozpoczęcia szkolenia  | 40   |              |                             |              |                              |            |  |
|   | rozpoczęcia stażu  | 41   | <b>75</b>    | <b>53</b>                   | <b>20</b>    | <b>16</b>                    |            |  |
|   | rozpoczęcia przygotowania zawodowego w miejscu pracy   | 42   |              |                             |              |                              |            |  |
|   | rozpoczęcie prac społecznie użytecznych  | 43   | <b>6</b>     | <b>3</b>                    | <b>3</b>     | <b>2</b>                     |            |  |
|   | rozpoczęcia uczestnictwa w zajęciach Centrum Integracji Społecznej   | 44   | <b>0</b>     | <b>0</b>                    | <b>0</b>     | <b>0</b>                     |            |  |
|   | odmowy bez uzasadnionej przyczyny przyjęcia propozycji odpowiedniego zatrudnienia lub innej pracy zarobkowej lub uczestnictwa w aktywnych programach rynku pracy | 45   | <b>32</b>    | <b>16</b>                   | <b>4</b>     | <b>0</b>                     |            |  |
|   | niepotwierdzenia gotowości do pracy  | 46   | <b>386</b>   | <b>154</b>                  | <b>126</b>   | <b>56</b>                    |            |  |
|   | dobrowolnej rezygnacji ze statusu bezrobotnego   | 47   | <b>21</b>    | <b>14</b>                   | <b>11</b>    | <b>7</b>                     |            |  |
|   | podjęcia nauki   | 48   |              |                             |              |                              |            |  |
|   | ukończenia 60/65 lat   | 49   | <b>2</b>     | <b>2</b>                    |              |                              |            |  |
|   | nabycia praw emerytalnych lub rentowych  | 50   | <b>3</b>     | <b>1</b>                    | <b>3</b>     | <b>1</b>                     |            |  |
|   | nabycia uprawnień do świadczenia orzedemerytalnego   | 51   |              |                             |              |                              |            |  |
| innych  | 52   | <b>27</b>  | <b>17</b>    | <b>17</b>                   | <b>10</b>    |                              |            |  |
| Bezrobotni według stanu w końcu m-ca sprawozdawczego (w. 16+17-25)              | 53   | <b>5 562</b>   | <b>2 872</b> | <b>1 880</b>                | <b>1 028</b> |                              |            |  |
| w tym zarejestrowani po raz pierwszy  | 54   | <b>1 152</b>   | <b>564</b>   | <b>422</b>                  | <b>227</b>   |                              |            |  |

**BILANS BEZROBOTNYCH NA KONIEC MIESIĄCA MAJA 2009r.**

Bilans wybranych kategorii bezrobotnych, będących w szczególnej sytuacji na rynku pracy

| Wyszczególnienie   |  | Do 25 roku życia            |  | Powyżej 50 roku życia |         | Długotrwale bezrobotni |         |       |    |  |
|--|--|-----------------------------|--|-----------------------|---------|------------------------|---------|-------|----|--|
|  |  | razem                       | kobiety  | razem                 | kobiety | razem                  | kobiety |       |    |  |
|  |  | 1                           | 2  | 3                     | 4       | 5                      | 6       |       |    |  |
| Bezrobotni według stanu w końcu m-ca poprzedzającego sprawozdanie  |  | 55                          | 1 294  | 657                   | 977     | 423                    | 1 746   | 1 152 |    |  |
| Bezrobotni zarejestrowani w miesiącu sprawozdawczym (w. 49+50)   |  | 56                          | 350  | 192                   | 87      | 28                     | 167     | 100   |    |  |
| z tego   | po raz pierwszy  | 57                          | 163  | 88                    | 15      | 2                      |         |       |    |  |
|  | po raz kolejny (od 1990 r.)  | 58                          | 187  | 104                   | 72      | 26                     | 167     | 100   |    |  |
| z wiersza 10   | po pracach interwencyjnych   | 59                          |  |                       |         |                        |         |       |    |  |
|  | po robotach publicznych  | 60                          |  |                       |         |                        |         |       |    |  |
|  | po stażu   | 61                          | 50   | 37                    | X       | X                      | 6       | 6     |    |  |
|  | po odbyciu przygotowania zawodowego w miejscu pracy  | 62                          |  |                       |         |                        | 3       | 3     |    |  |
|  | po szkoleniu   | 63                          |  |                       |         |                        |         |       |    |  |
|  | po pracach społecznie użytecznych  | 64                          |  |                       | 1       | 1                      |         |       |    |  |
| Osoby wyłączone z ewidencji bezrobotnych w m-cu sprawozdawczym (w. 57+66 do 75)                                    |  | 65                          | 294  | 157                   | 79      | 31                     | 171     | 109   |    |  |
| z tego z przyczyn  | podjęcia pracy w m-cu sprawozdawczym (w. 58+60)  |                             | 66   | 81                    | 51      | 20                     | 9       | 20    | 16 |  |
|  | z tego   | niesubsydiowanej            | 67   | 71                    | 47      | 20                     | 9       | 18    | 16 |  |
|  |  | w tym pracy sezonowej       | 68   |                       |         |                        |         |       |    |  |
|  |  | subsydiowanej (w. 61 do 65) | 69   | 10                    | 4       |                        |         | 2     |    |  |
|  | z tego   | z tego                      | prac interwencyjnych   | 70                    |         |                        |         |       |    |  |
|  |  |                             | robót publicznych  | 71                    |         |                        |         |       |    |  |
|  |  |                             | podjęcia działalności gospodarczej                                   | 72                    | 9       | 3                      |         |       | 2  |  |
|  |  |                             | podjęcia pracy w ramach refundacji kosztów zatrudnienia bezrobotnego | 73                    |         |                        |         |       |    |  |
|  |  |                             | inne   | 74                    | 1       | 1                      |         |       |    |  |
|  | rozpoczęcia szkolenia  | 75                          |  |                       |         |                        |         |       |    |  |
|  | rozpoczęcia stażu  | 76                          | 54   | 38                    | 3       | 3                      | 12      | 9     |    |  |
|  | rozpoczęcia przygotowania zawodowego w miejscu pracy   | 77                          |  |                       |         |                        |         |       |    |  |
|  | rozpoczęcie prac społecznie użytecznych  | 78                          |  |                       | 5       | 2                      | 5       | 2     |    |  |
|  | rozpoczęcia uczestnictwa w zajęciach Centrum Integracji Społecznej   | 79                          |  |                       |         |                        |         |       |    |  |
|  | odmowy bez uzasadnionej przyczyny przyjęcia propozycji odpowiedniego zatrudnienia lub innej pracy zarobkowej lub uczestnictwa w aktywnych programach rynku pracy | 80                          | 15   | 9                     | 1       |                        | 7       | 4     |    |  |
|  | niepotwierdzenia gotowości do pracy  | 81                          | 129  | 50                    | 32      | 7                      | 100     | 59    |    |  |
|  | dobrowolnej rezygnacji ze statusu bezrobotnego   | 82                          | 7  | 5                     | 2       | 1                      | 9       | 7     |    |  |
|  | podjęcia nauki   | 83                          |  |                       |         |                        |         |       |    |  |
|  | ukończenia 60/65 lat   | 84                          | x  | x                     | 2       | 2                      | 1       | 1     |    |  |
|  | nabycia praw emerytalnych lub rentowych  | 85                          | 1  |                       | 2       | 1                      | 1       | 1     |    |  |
| nabycia uprawnień do świadczenia orzedemerytalnego   | 86   | x                           | x  |                       |         |                        |         |       |    |  |
| innych   | 87   | 7                           | 4  | 12                    | 6       | 16                     | 10      |       |    |  |
| Bezrobotnych, którzy w miesiącu sprawozdawczym utracili status osoby będącej w szczególnej sytuacji na rynku pracy |  | 88                          | 21   | 14                    | x       | x                      | x       | x     |    |  |
| Bezrobotni według stanu w końcu m-ca sprawozdawczego (w. 47+48-56-76)  |  | 89                          | 1 329  | 678                   | 985     | 420                    | 1 742   | 1 143 |    |  |
| w tym zarejestrowani po raz pierwszy   |  | 90                          | 537  | 231                   | 170     | 90                     | 187     | 144   |    |  |

## ROZLICZENIE "NAPŁYWU" BEZROBOTNYCH W MAJU 2009R.

| WYSZCZEGÓLNIENIE<br>A) MAJ, 2009R.<br>B) NARASTAJĄCO OD POCZĄTKU ROKU |                 | JEDNOSTKA |             |         |           |                |          |        |         |        | RAZEM |       |
|---|-----------------|-----------|-------------|---------|-----------|----------------|----------|--------|---------|--------|-------|-------|
|   |                 | Piła      | Białośliwie | Kaczory | Łobżenica | Miasteczko Kr. | Szydłowo | Ujście | Wyrzysk | Wysoka |       |       |
| <b>BEZROBOTNI<br/>ZAREJESTROWANI</b>                                  | A               | 447       | 44          | 44      | 61        | 15             | 59       | 56     | 100     | 43     | 869   |       |
|   | B               | 2 905     | 193         | 254     | 364       | 108            | 365      | 351    | 599     | 255    | 5 394 |       |
| Z TEGO  | PO RAZ PIERWSZY | A         | 110         | 13      | 16        | 21             | 7        | 13     | 25      | 25     | 9     | 239   |
|   |                 | B         | 594         | 38      | 51        | 81             | 32       | 71     | 81      | 113    | 53    | 1 114 |
|   | PO RAZ KOLEJNY  | A         | 337         | 31      | 28        | 40             | 8        | 46     | 31      | 75     | 34    | 630   |
|   |                 | B         | 2 311       | 155     | 203       | 283            | 76       | 294    | 270     | 486    | 202   | 4 280 |
| PO PRACACH INTERWENCYJNYCH  | A               |           |             |         |           |                |          |        |         |        |       |       |
|   | B               | 2         |             |         |           |                |          |        |         |        | 2     |       |
| PO ROBOTACH PUBLICZNYCH   | A               |           |             |         |           |                |          |        |         |        |       |       |
|   | B               |           |             | 2       |           |                |          | 1      | 2       | 3      | 8     |       |
| PO STAŻU  | A               | 27        | 3           | 4       | 4         |                | 3        | 4      | 8       | 4      | 57    |       |
|   | B               | 107       | 8           | 20      | 17        | 3              | 12       | 25     | 40      | 9      | 241   |       |
| PO ODBYCIU PRZYGOTOWANIA<br>ZAWODOWEGO                                | A               | 7         |             |         | 3         |                |          |        | 1       | 1      | 12    |       |
|   | B               | 67        | 2           | 3       | 16        | 3              | 8        | 8      | 11      | 8      | 126   |       |
| PO SZKOLENIU  | A               |           |             |         |           |                |          |        |         |        |       |       |
|   | B               | 1         |             |         |           |                |          |        |         |        | 1     |       |
| PO PRACACH SPOŁECZNIE<br>UŻYTECZNYCH                                  | A               |           |             |         | 1         |                |          |        |         |        | 1     |       |
|   | B               | 6         |             | 3       | 1         |                | 2        | 18     |         |        | 30    |       |
| POPRZEDNIO PRACUJĄCY  | A               | 320       | 33          | 28      | 36        | 11             | 41       | 38     | 68      | 36     | 611   |       |
|   | B               | 2 233     | 161         | 190     | 279       | 85             | 286      | 286    | 466     | 194    | 4 180 |       |
| W TYM ZWOLNIENI<br>Z PRZYCZYŃ Z-DU                                    | A               | 2         |             |         |           |                |          |        | 1       | 1      | 4     |       |
|   | B               | 3         | 1           |         | 10        |                | 1        |        | 9       | 6      | 30    |       |
| DOTYCHCZAS NIE PRACUJĄCY  | A               | 127       | 11          | 16      | 25        | 4              | 18       | 18     | 32      | 7      | 258   |       |
|   | B               | 672       | 32          | 64      | 85        | 23             | 79       | 65     | 133     | 61     | 1 214 |       |

## ROZLICZENIE "NAPŁYWU" BEZROBOTNYCH W MAJU 2009R.

| WYSZCZEGÓLNIENIE<br>A) MAJ, 2009R.<br>B) NARASTAJĄCO OD POCZĄTKU ROKU |   | JEDNOSTKA |             |         |           |                |          |        |         |        | RAZEM |
|---|---|-----------|-------------|---------|-----------|----------------|----------|--------|---------|--------|-------|
|   |   | Piła      | Białośliwie | Kaczory | Łobżenica | Miasteczko Kr. | Szydłowo | Ujście | Wyrzysk | Wysoka |       |
| <b>WYBRANE KATEGORIE BEZROBOTNYCH (Z OGÓŁEM)</b>                      |   |           |             |         |           |                |          |        |         |        |       |
| ZAMIESZKALI NA WSI  | A |           | 44          | 44      | 36        | 15             | 59       | 25     | 61      | 23     | 307   |
|   | B |           | 193         | 254     | 207       | 108            | 365      | 158    | 333     | 152    | 1 770 |
| OSOBY W OKRESIE 12 M-CY OD DNIA UKOŃCZENIA NAUKI                      | A | 56        | 9           | 9       | 16        | 2              | 5        | 15     | 16      | 6      | 134   |
|   | B | 277       | 24          | 39      | 46        | 12             | 23       | 53     | 76      | 34     | 584   |
| CUDZOZIEMCY   | A |           |             |         |           |                |          |        |         |        |       |
|   | B | 1         |             |         |           |                |          |        |         |        | 1     |
| <b>OSOBY W SZCZEGÓLNEJ SYTUACJI NA RYNKU PRACY (Z OGÓŁEM)</b>         |   |           |             |         |           |                |          |        |         |        |       |
| DO 25 ROKU ŻYCIA  | A | 169       | 17          | 20      | 34        | 7              | 20       | 22     | 45      | 16     | 350   |
|   | B | 875       | 66          | 97      | 155       | 45             | 126      | 106    | 224     | 111    | 1 805 |
| KTÓRE UKOŃCZYŁY SZKOŁĘ WYŻSZĄ, DO 27 ROKU ŻYCIA                       | A | 12        | 1           |         | 1         |                |          | 1      | 1       | 1      | 17    |
|   | B | 94        | 2           | 9       | 5         | 1              | 7        | 14     | 15      | 6      | 153   |
| DŁUGOTRWALE BEZROBOTNI  | A | 86        | 9           | 8       | 11        | 2              | 8        | 12     | 23      | 8      | 167   |
|   | B | 551       | 37          | 52      | 87        | 19             | 80       | 83     | 129     | 57     | 1 095 |
| KOBIERY KTÓRE NIE PODJĘŁY ZATRUDNIENIA PO URODZENIU DZIECKA           | A | 40        |             | 2       | 3         |                | 3        | 3      | 5       | 3      | 59    |
|   | B | 236       | 9           | 11      | 27        | 6              | 35       | 15     | 37      | 19     | 395   |
| POWYŻEJ 50 ROKU ŻYCIA   | A | 47        | 3           | 6       | 4         | 2              | 5        | 8      | 7       | 5      | 87    |
|   | B | 368       | 21          | 33      | 25        | 12             | 45       | 53     | 60      | 27     | 644   |
| BEZ KWALIFIKACJI ZAWODOWYCH   | A | 125       | 8           | 5       | 17        | 7              | 26       | 18     | 20      | 10     | 236   |
|   | B | 830       | 32          | 48      | 94        | 25             | 127      | 87     | 137     | 72     | 1 452 |
| BEZ DOŚWIADCZENIA ZAWODOWEGO  | A | 153       | 14          | 19      | 31        | 4              | 21       | 19     | 37      | 10     | 308   |
|   | B | 862       | 51          | 79      | 120       | 36             | 107      | 86     | 177     | 77     | 1 595 |
| BEZ WYKSZTACENIA ŚREDNIEGO  | A | 218       | 23          | 21      | 24        | 8              | 43       | 28     | 49      | 24     | 438   |
|   | B | 1 628     | 110         | 135     | 196       | 60             | 250      | 211    | 334     | 166    | 3 090 |
| SAMOTNIE WYCHOWUJĄCE CO NAJMNIJ JEDNO DZIECKO DO 18 ROKU ŻYCIA        | A | 43        | 2           |         | 4         |                | 1        | 6      | 7       | 3      | 66    |
|   | B | 315       | 11          | 17      | 24        | 5              | 24       | 30     | 42      | 21     | 489   |
| KTÓRE PO ODBYCIU KARY POBAWIENIA WOLNOŚCI NIE PODJĘŁY ZATRUDNIENIA    | A | 11        |             |         | 2         |                |          | 1      |         |        | 14    |
|   | B | 67        |             | 1       | 7         |                | 4        | 1      | 4       | 5      | 89    |
| NIEPEŁNOSPRAWNI   | A | 20        | 1           | 1       | 2         | 2              | 2        |        | 3       | 1      | 32    |
|   | B | 153       | 5           | 6       | 7         | 7              | 15       | 6      | 31      | 6      | 236   |



## ROZLICZENIE "ODPŁYWU" BEZROBOTNYCH W MAJU 2009R.

| WYSZCZEGÓLNIENIE                    |  | JEDNOSTKA             |  |         |           |                |          |        |         |        | RAZEM |       |     |     |    |
|-------------------------------------|--|-----------------------|--|---------|-----------|----------------|----------|--------|---------|--------|-------|-------|-----|-----|----|
|                                     |  | Piła                  | Białośliwie  | Kaczory | Łobżenica | Miasteczko Kr. | Szydłowo | Ujście | Wyrzysk | Wysoka |       |       |     |     |    |
| A) MAJ, 2009R.                      |  |                       |  |         |           |                |          |        |         |        |       |       |     |     |    |
| B) NARASTAJĄCO OD POCZĄTKU ROKU     |  |                       |  |         |           |                |          |        |         |        |       |       |     |     |    |
| <b>WYŁĄCZENI Z EWIDENCJI OGÓŁEM</b> |  | A                     | 430  | 26      | 45        | 80             | 10       | 53     | 48      | 83     | 41    | 816   |     |     |    |
|                                     |  | B                     | 2 005  | 108     | 186       | 288            | 61       | 287    | 260     | 431    | 181   | 3 807 |     |     |    |
| <b>Z TEGO Z PRZYCZYŃ</b>            |  |                       |  |         |           |                |          |        |         |        |       |       |     |     |    |
| Z TEGO Z PRZYCZYŃ                   | Z TEGO   | PODJĘCIA PRACY        |  | A       | 125       | 14             | 19       | 27     | 3       | 11     | 18    | 27    | 20  | 264 |    |
|                                     |  | B                     | 687  | 46      | 77        | 107            | 19       | 82     | 91      | 154    | 74    | 1 337 |     |     |    |
|                                     | Z TEGO   | NIESUBSYDIOWANEJ      |  | A       | 111       | 14             | 17       | 25     | 3       | 10     | 17    | 27    | 19  | 243 |    |
|                                     |  | B                     | 637  | 44      | 70        | 103            | 19       | 77     | 86      | 147    | 71    | 1 254 |     |     |    |
|                                     | Z TEGO   | W TYM PRACY SEZONOWEJ |  | A       |           |                |          |        |         |        |       |       |     |     |    |
|                                     |  | B                     | 5  |         |           |                |          | 5      | 10      |        | 5     | 25    |     |     |    |
|                                     | Z TEGO   | SUBSYDIOWANEJ         |  | A       | 14        |                | 2        | 2      |         | 1      | 1     |       | 1   | 21  |    |
|                                     |  | B                     | 50   | 2       | 7         | 4              |          | 5      | 5       | 7      | 3     | 83    |     |     |    |
|                                     | Z TEGO   | Z TEGO                | PRAC INTERWENCYJNYCH   |         | A         |                |          |        |         |        |       |       |     |     |    |
|                                     |  |                       | B  | 5       |           | 1              |          |        |         |        |       |       | 6   |     |    |
|                                     | Z TEGO   | Z TEGO                | ROBÓT PUBLICZNYCH  |         | A         |                |          |        |         |        |       |       |     |     |    |
|                                     |  |                       | B  |         |           |                |          |        |         |        |       |       |     |     |    |
|                                     | Z TEGO   | Z TEGO                | PODJĘCIA DZIAŁALNOŚCI GOSPODARCZEJ                                   |         | A         | 12             |          | 2      | 2       |        | 1     | 1     |     | 1   | 19 |
|                                     |  |                       | B  | 24      |           | 2              | 4        |        | 2       | 5      | 4     | 2     | 43  |     |    |
|                                     | Z TEGO   | Z TEGO                | PODJĘCIA PRACY W RAMACH REFUNDACJI KOSZTÓW ZATRUDNIENIA BEZROBOTNEGO |         | A         | 1              |          |        |         |        |       |       |     | 1   |    |
|                                     |  |                       | B  | 17      | 2         | 3              |          |        | 3       |        | 1     | 1     | 27  |     |    |
|                                     | Z TEGO   | Z TEGO                | INNE   |         | A         | 1              |          |        |         |        |       |       |     | 1   |    |
|                                     |  |                       | B  | 4       |           | 1              |          |        |         |        | 2     |       | 7   |     |    |
|                                     | Z TEGO   | ROZPOCZĘCIA SZKOLENIA |  | A       |           |                |          |        |         |        |       |       |     |     |    |
|                                     |  | B                     | 16   |         | 1         |                |          | 5      | 2       |        |       | 24    |     |     |    |
| Z TEGO                              | ROZPOCZĘCIA STAŻU                                    |                       | A  | 46      | 1         | 2              | 7        |        | 5       |        | 13    | 1     | 75  |     |    |
|                                     | B  | 163                   | 6  | 14      | 24        |                | 19       | 18     | 51      | 11     | 306   |       |     |     |    |
| Z TEGO                              | ROZPOCZĘCIA PRZYGOTOWANIA ZAWODOWEGO W MIEJSCU PRACY |                       | A  |         |           |                |          |        |         |        |       |       |     |     |    |
|                                     | B  | 15                    | 1  | 2       | 7         | 1              | 2        | 1      | 5       |        | 34    |       |     |     |    |
| Z TEGO                              | ROZPOCZĘCIE PRAC SPOŁECZNIE UŻYTECZNYCH              |                       | A  | 3       | 3         |                |          |        |         |        |       |       | 6   |     |    |
|                                     | B  | 3                     | 8  | 2       | 31        | 7              | 26       | 20     | 8       | 8      | 113   |       |     |     |    |
| Z TEGO                              | NIEPOTWIERDZENIA GOTOWOŚCI DO PRACY                  |                       | A  | 222     | 7         | 19             | 34       | 6      | 26      | 23     | 34    | 15    | 386 |     |    |
|                                     | B  | 980                   | 37   | 82      | 94        | 29             | 121      | 110    | 189     | 68     | 1 710 |       |     |     |    |
| Z TEGO                              | DOBROWOLNEJ REZYGNACJI ZE STATUSU BEZROBOTNEGO       |                       | A  | 6       | 1         | 1              | 6        |        | 2       | 1      | 2     | 2     | 21  |     |    |
|                                     | B  | 34                    | 9  | 4       | 15        | 1              | 10       | 9      | 9       | 8      | 99    |       |     |     |    |

Tabela nr 6

**ROZLICZENIE "NAPŁYWU - ODPŁYWU" BEZROBOTNYCH W SZCZEGÓLNEJ SYTUACJI  
NA RYNKU PRACY - DO 25 ROKU ŻYCIA - W MIESIĄCU MAJU 2009R.**

| WYSZCZEGÓLNIENIE                                 | JEDNOSTKA |             |         |           |                       |          |        |         |        | RAZEM |
|--|-----------|-------------|---------|-----------|-----------------------|----------|--------|---------|--------|-------|
|  | Piła      | Białosłiwie | Kaczory | Łobżenica | Miasteczko Krajeńskie | Szydłowo | Ujście | Wyrzysk | Wysoka |       |
| A) MAJ, 2009R.<br>B) NARASTAJĄCO OD POZATKU ROKU |           |             |         |           |                       |          |        |         |        |       |

**NAPŁYW BEZROBOTNYCH W SZCZEGÓLNEJ SYTUACJI NA RYNKU PRACY**

| BEZROBOTNI<br>ZAREJESTROWANI | A | 169 | 17 | 20 | 34  | 7  | 20  | 22  | 45  | 16  | 350   |
|------------------------------|---|-----|----|----|-----|----|-----|-----|-----|-----|-------|
|                              | B | 875 | 66 | 97 | 155 | 45 | 126 | 106 | 224 | 111 | 1 805 |
| Z TEGO<br>PO RAZ PIERWSZY    | A | 68  | 9  | 12 | 18  | 5  | 9   | 15  | 21  | 6   | 163   |
|                              | B | 320 | 24 | 32 | 58  | 24 | 49  | 38  | 71  | 43  | 659   |
| PO RAZ KOLEJNY               | A | 101 | 8  | 8  | 16  | 2  | 11  | 7   | 24  | 10  | 187   |
|                              | B | 555 | 42 | 65 | 97  | 21 | 77  | 68  | 153 | 68  | 1 146 |

**ODPŁYW BEZROBOTNYCH W SZCZEGÓLNEJ SYTUACJI NA RYNKU PRACY**

| WYŁĄCZENI Z EWIDENCJI OGÓŁEM | A | 149 | 9  | 16 | 32  | 1  | 21 | 12 | 35  | 19 | 294   |
|------------------------------|---|-----|----|----|-----|----|----|----|-----|----|-------|
|                              | B | 602 | 40 | 73 | 108 | 19 | 81 | 61 | 171 | 72 | 1 227 |

**Z TEGO Z PRZYCZYŃ**

| Z TEGO Z PRZYCZYŃ  | Z TEGO           |     | A   | 29  | 4  | 7  | 11 |    | 7  | 4  | 9   | 10  | 81  |
|--|------------------|-----|-----|-----|----|----|----|----|----|----|-----|-----|-----|
|  |                  |     | B   | 166 | 19 | 28 | 45 | 5  | 23 | 26 | 55  | 29  | 396 |
| PODJĘCIA PRACY   | NIESUBSYDIOWANEJ | A   | 23  | 4   | 6  | 10 |    | 6  | 4  | 9  | 9   | 71  |     |
|  |                  | B   | 150 | 17  | 26 | 43 | 5  | 22 | 26 | 54 | 28  | 371 |     |
| W TYM PRACY SEZONOWEJ  | A                |     |     |     |    |    |    |    |    |    |     |     |     |
|  | B                |     |     |     |    |    |    |    |    |    |     |     |     |
| SUBSYDIOWANEJ  | A                | 6   |     | 1   | 1  |    | 1  |    |    |    | 1   | 10  |     |
|  | B                | 16  | 2   | 2   | 2  |    | 1  |    | 1  | 1  | 1   | 25  |     |
| PRAC INTERWENCYJNYCH   | A                |     |     |     |    |    |    |    |    |    |     |     |     |
|  | B                | 4   |     |     |    |    |    |    |    |    |     | 4   |     |
| ROBÓT PUBLICZNYCH  | A                |     |     |     |    |    |    |    |    |    |     |     |     |
|  | B                |     |     |     |    |    |    |    |    |    |     |     |     |
| PODJĘCIA DZIAŁALNOŚCI GOSPODARCZEJ   | A                | 5   |     | 1   | 1  |    | 1  |    |    |    | 1   | 9   |     |
|  | B                | 9   |     | 1   | 2  |    | 1  |    | 1  | 1  | 1   | 15  |     |
| PODJĘCIA PRACY W RAMACH REFUNDACJI KOSZTÓW ZATRUDNIENIA BEZROBOTNEGO                   | A                |     |     |     |    |    |    |    |    |    |     |     |     |
|  | B                | 2   | 2   | 1   |    |    |    |    |    |    |     | 5   |     |
| INNE   | A                | 1   |     |     |    |    |    |    |    |    |     | 1   |     |
|  | B                | 1   |     |     |    |    |    |    |    |    |     | 1   |     |
| ROZPOCZĘCIA SZKOLENIA  | A                |     |     |     |    |    |    |    |    |    |     |     |     |
|  | B                |     |     |     |    |    |    |    |    |    |     |     |     |
| ROZPOCZĘCIA STAŻU  | A                | 37  | 1   | 2   | 2  |    | 4  |    | 7  | 1  | 54  |     |     |
|  | B                | 118 | 4   | 11  | 14 |    | 11 | 13 | 36 | 10 | 217 |     |     |
| ROZPOCZĘCIA PRZYGOTOWANIA ZAWODOWEGO W MIEJSCU PRACY                                   | A                |     |     |     |    |    |    |    |    |    |     |     |     |
|  | B                | 1   |     | 1   | 2  |    | 1  |    | 1  |    | 6   |     |     |
| ROZPOCZĘCIE PRAC SPOŁECZNIE UŻYTECZNYCH  | A                |     |     |     |    |    |    |    |    |    |     |     |     |
|  | B                |     |     |     |    |    | 1  |    | 1  |    | 2   |     |     |
| NIEPOTWIERDZENIA GOTOWOŚCI DO PRACY  | A                | 68  | 3   | 7   | 14 | 1  | 7  | 6  | 15 | 8  | 129 |     |     |
|  | B                | 265 | 15  | 33  | 39 | 14 | 36 | 18 | 66 | 30 | 516 |     |     |
| BEZROBOTNI, KTÓRZY UTRACILI STATUS OSOBY BĘDĄCEJ W SZCZEGÓLNEJ SYTUACJI NA RYNKU PRACY | A                | 17  |     |     |    |    |    | 1  | 2  | 1  | 21  |     |     |
|  | B                | 38  | 4   | 1   | 9  | 2  | 7  | 11 | 10 | 4  | 86  |     |     |





Tabela nr 7

## OFERTY PRACY

| Wyszczególnienie |  | Zgłoszone w miesiącu sprawozdawczym |                           |                          |           | W końcu miesiąca sprawozdawczego |   |          |
|------------------|--|-------------------------------------|---------------------------|--------------------------|-----------|----------------------------------|---|----------|
|                  |  | razem                               | z rubr. 1 dotyczące pracy |                          |           | razem                            | w tym nie -wykorzystane<br>dłużej niż 1 miesiąc |          |
|                  |  |                                     | subsydiowanej             | z sektora<br>publicznego | sezonowej |                                  |   |          |
|                  |  | 1                                   | 2                         | 3                        | 4         | 5                                | 6   |          |
| Ogółem           | 01   | <b>249</b>                          | <b>114</b>                | <b>60</b>                | <b>82</b> | <b>159</b>                       | <b>36</b>                                       |          |
| z ogółem         | staże  | 02                                  | <b>99</b>                 | <b>99</b>                | <b>33</b> | <b>x</b>                         | <b>32</b>                                       | <b>2</b> |
|                  | miejsca przygotowania zawodowego                           | 03                                  | -                         | -                        | -         | <b>x</b>                         | -   | -        |
|                  | prace społecznie użyteczne                                 | 04                                  | -                         | -                        | -         | <b>x</b>                         | <b>7</b>  | <b>7</b> |
|                  | dla niepełnosprawnych                                      | 05                                  | <b>4</b>                  | <b>2</b>                 | <b>4</b>  | -                                | <b>5</b>  | <b>3</b> |
|                  | dla osób w okresie do 12 miesięcy od dnia ukończenia nauki | 06                                  | <b>25</b>                 | <b>25</b>                | <b>17</b> | -                                | -   | -        |



Tabela 9

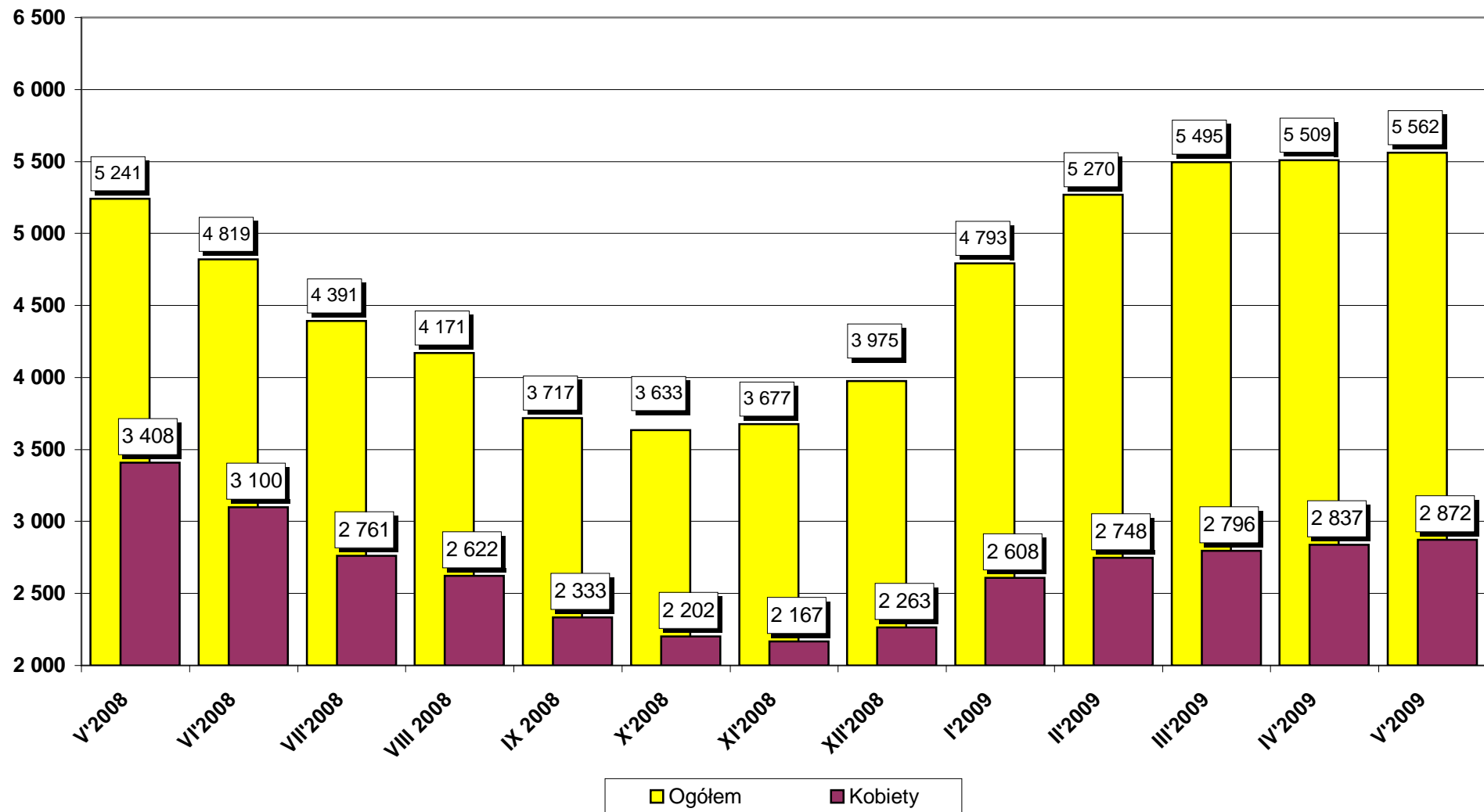
## Bezrobotni wg czasu pozostawania bez pracy, wieku, poziomu wykształcenia i stażu pracy

### Stan w końcu miesiąca: MAJA 2009r.

## 1. Bezrobotni ogółem

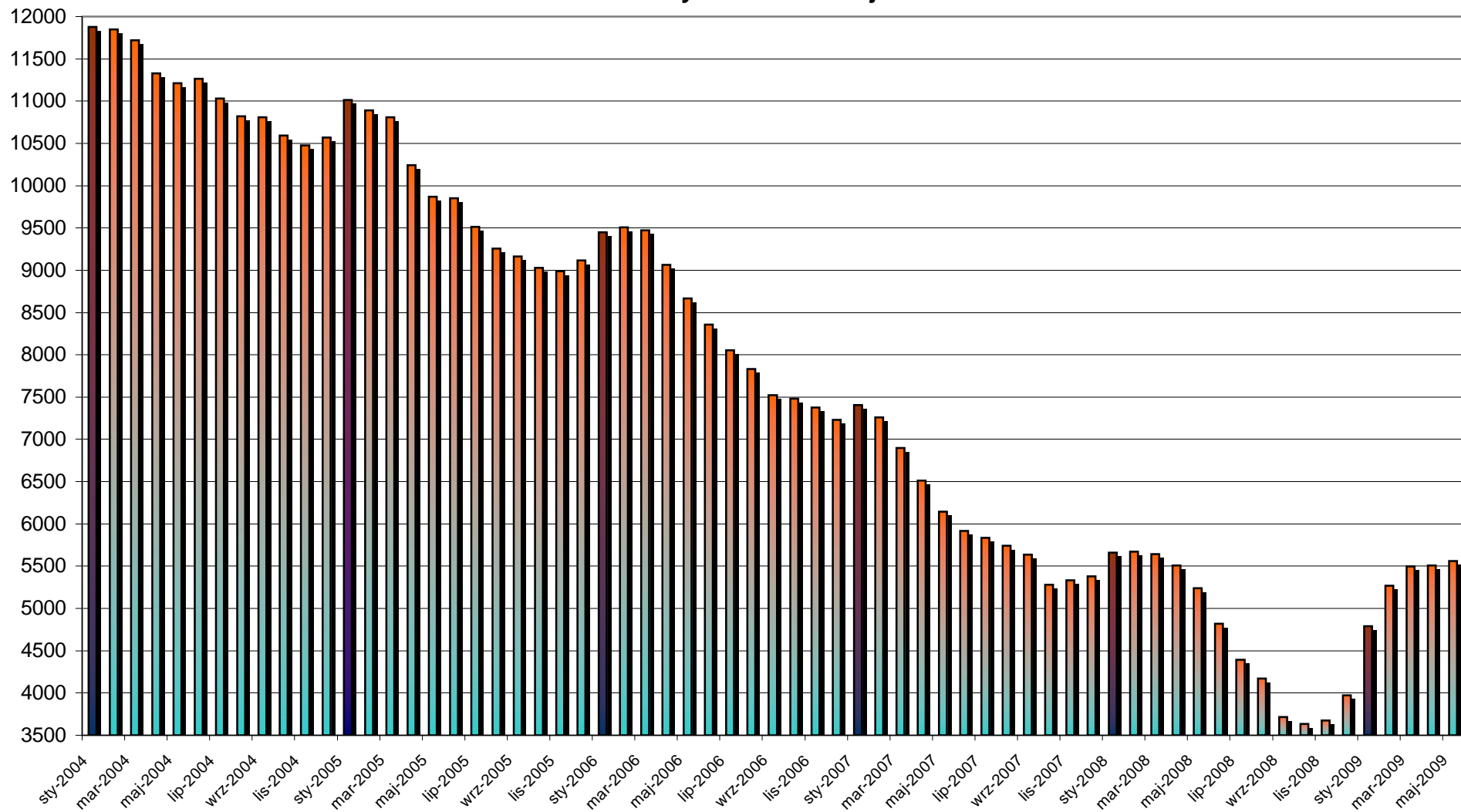
| Wyszczególnienie                         |                               | Liczba bezrobotnych razem | z tego według czasu pozostawania bez pracy |       |       |       |       |         | Liczba bezrobotnych kobiet razem | z tego według czasu pozostawania bez pracy |     |     |      |       |         |     |
|--|-------------------------------|---------------------------|--|-------|-------|-------|-------|---------|----------------------------------|--|-----|-----|------|-------|---------|-----|
|  |                               |                           | w miesiącach                               |       |       |       |       |         |                                  | w miesiącach                               |     |     |      |       |         |     |
|  |                               |                           | do 1                                       | 1-3   | 3-6   | 6-12  | 12-24 | pow. 24 |                                  | do 1                                       | 1-3 | 3-6 | 6-12 | 12-24 | pow. 24 |     |
|  |                               | 1                         | 2  | 3     | 4     | 5     | 6     | 7       | 8                                | 9  | 10  | 11  | 12   | 13    | 14      |     |
| Czas pozostawania bez pracy w miesiącach | do 1                          | 01                        | 785  | 785   |       |       |       |         | 371                              | 371  |     |     |      |       |         |     |
|  | 1-3                           | 02                        | 1 390                                      |       | 1 390 |       |       |         | 666                              |  | 666 |     |      |       |         |     |
|  | 3-6                           | 03                        | 1 743                                      |       |       | 1 743 |       |         | 857                              |  |     | 857 |      |       |         |     |
|  | 6-12                          | 04                        | 861  |       |       |       | 861   |         | 463                              |  |     |     | 463  |       |         |     |
|  | 12-24                         | 05                        | 340  |       |       |       |       | 340     | 209                              |  |     |     |      | 209   |         |     |
|  | pow. 24                       | 06                        | 443  |       |       |       |       |         | 306                              |  |     |     |      |       | 306     |     |
| Wiek                                     | 18-24                         | 07                        | 1 329                                      | 296   | 406   | 406   | 157   | 50      | 14                               | 678  | 150 | 202 | 178  | 89    | 47      | 12  |
|  | 25-34                         | 08                        | 1 581                                      | 216   | 454   | 473   | 251   | 85      | 102                              | 872  | 102 | 232 | 262  | 140   | 54      | 82  |
|  | 35-44                         | 09                        | 1 092                                      | 136   | 262   | 346   | 182   | 67      | 99                               | 607  | 64  | 124 | 189  | 109   | 42      | 79  |
|  | 45-54                         | 10                        | 1 182                                      | 113   | 213   | 408   | 204   | 103     | 141                              | 604  | 51  | 97  | 197  | 107   | 60      | 92  |
|  | 55-59                         | 11                        | 319  | 20    | 47    | 94    | 57    | 30      | 71                               | 111  | 4   | 11  | 31   | 18    | 6       | 41  |
|  | 60-64 lata                    | 12                        | 59   | 4     | 8     | 16    | 10    | 5       | 16                               |  |     |     |      |       |         |     |
| Wykształcenie                            | wyższe                        | 13                        | 371  | 47    | 102   | 92    | 82    | 21      | 27                               | 218  | 23  | 66  | 46   | 56    | 15      | 12  |
|  | policealne i średnie zawodowe | 14                        | 1 369                                      | 236   | 370   | 359   | 219   | 94      | 91                               | 821  | 127 | 203 | 216  | 133   | 75      | 67  |
|  | średnie ogólnokształcące      | 15                        | 481  | 99    | 133   | 130   | 70    | 23      | 26                               | 310  | 62  | 72  | 82   | 52    | 17      | 25  |
|  | zasadnicze zawodowe           | 16                        | 1 598                                      | 183   | 393   | 568   | 242   | 97      | 115                              | 696  | 76  | 145 | 248  | 109   | 45      | 73  |
|  | gimnazjalne i poniżej         | 17                        | 1 743                                      | 220   | 392   | 594   | 248   | 105     | 184                              | 827  | 83  | 180 | 265  | 113   | 57      | 129 |
| Staż pracy ogółem                        | do 1 roku                     | 18                        | 642  | 76    | 182   | 199   | 85    | 37      | 63                               | 391  | 36  | 113 | 119  | 53    | 28      | 42  |
|  | 1-5                           | 19                        | 1 287                                      | 197   | 337   | 408   | 207   | 64      | 74                               | 629  | 91  | 148 | 199  | 101   | 34      | 56  |
|  | 5-10                          | 20                        | 810  | 100   | 215   | 248   | 131   | 41      | 75                               | 435  | 50  | 95  | 127  | 77    | 28      | 58  |
|  | 10-20                         | 21                        | 997  | 116   | 230   | 340   | 155   | 73      | 83                               | 496  | 49  | 99  | 166  | 78    | 43      | 61  |
|  | 20-30                         | 22                        | 671  | 48    | 136   | 234   | 124   | 53      | 76                               | 289  | 19  | 52  | 101  | 58    | 26      | 33  |
|  | 30 i więcej                   | 23                        | 128  | 25    | 28    | 41    | 18    | 10      | 6                                | 25   | 2   | 7   | 9    | 4     | 3       |     |
|  | bez stażu                     | 24                        | 1 027                                      | 223   | 262   | 273   | 141   | 62      | 66                               | 607  | 124 | 152 | 136  | 92    | 47      | 56  |
| Ogółem                                   | 25                            | 5 562                     | 785  | 1 390 | 1 743 | 861   | 340   | 443     | 2 872                            | 371  | 666 | 857 | 463  | 209   | 306     |     |

**WYKRES 1. LICZBA BEZROBOTNYCH W POWIECIE PILSKIM**  
(stan na koniec miesiąca)





**Wykres 2. Bezrobotni zarejestrowani ogółem na koniec miesiąca  
w okresie styczeń 2004 - maj 2009**



**Wykres 3. Liczba osób bezrobotnych, liczba bezrobotnych z prawem do zasiłku, procentowy udział osób z prawem do zasiłku w ogóle bezrobotnych**

