



**Wojewódzki
Urząd Pracy
w Białymstoku**

Nr 3/2018
Egzemplarz bezpłatny

BIULETYN INFORMACYJNY



Fundusze Europejskie
Wiedza Edukacja Rozwój



**Rzeczpospolita
Polska**

Unia Europejska
Europejski Fundusz Społeczny



Spis treści



Rynek Pracy

Prowadzisz mikro, małe lub średnie przedsiębiorstwo? Chcesz skorzystać ze szkoleń dla siebie i swoich pracowników, ale brakuje ci na to pieniędzy? Skorzystaj z Podmiotowego systemu finansowania województwa podlaskiego – to prostsze niż myślisz	3
Sytuacja na europejskim rynku pracy - stopa bezrobocia i zawody deficytowe i nadwyżkowe - porównanie z sytuacją w Polsce	5



Program Operacyjny Wiedza Edukacja Rozwój 2014-2020

Od pasji po pracę	11
Słodki biznes	13
Projekt „Młody i aktywny – II edycja” szansą dla młodych	16
Jak rzuciłem pracę i zostałem programistą	18

Wydawca: Wojewódzki Urząd Pracy w Białymstoku
ul. Pogodna 22, 15-354 Białystok

Druk: Drukarnia Laser-Graf, 09-400 Płock, Kostrogaj 1
tel. 24 366 88 82, e-mail: biuro.lasergraf@gmail.com

Egzemplarz bezpłatny





Prowadzisz mikro, małe lub średnie przedsiębiorstwo? Chcesz skorzystać ze szkoleń dla siebie i swoich pracowników, ale brakuje ci na to pieniędzy? Skorzystaj z Podmiotowego systemu finansowania województwa podlaskiego – to prostsze niż myślisz

Monika Zgliszewska
Zespół do spraw Usług Rozwojowych – WUP Białystok



Projekt pn. „Podmiotowy system finansowania usług rozwojowych w województwie podlaskim” jest adresowany do mikro, małych oraz średnich przedsiębiorców (posiadających siedzibę, filię,

delegaturę, oddział czy inną prawnie dozwoloną formę organizacyjną działalności podmiotu na terenie województwa podlaskiego) zainteresowanych uzyskaniem środków na dofinansowanie kształcenia swoich pracowników, w tym właścicieli i kadry zarządzającej.

CZYM JEST PODMIOTOWY SYSTEM FINANSOWANIA?

Podmiotowy system finansowania to sposób dystrybucji środków pieniężnych przeznaczonych na wspieranie rozwoju sektora mikro, małych i średnich przedsiębiorców (posiadających siedzibę, filię, delegaturę, oddział czy inną prawnie dozwoloną formę organizacyjną działalności podmiotu na terenie województwa podlaskiego) zainteresowanych uzyskaniem środków na dofinansowanie kształcenia swoich pracowników, w tym właścicieli i kadry zarządzającej. Jest on oparty na podejściu popytowym. W odróżnieniu od perspektywy finansowej 2007-2013, gdy Fundusze Europejskie przeważnie pokrywały koszty konkretnych pakietów szkoleniowych dla przedsiębiorców, obecnie można samodzielnie wybierać szkolenia lub inne usługi rozwojowe z Bazy Usług Rozwojowych (BUR) (<https://uslugirozwojowe.parp.gov.pl/>) zawierającej ofertę w największym stopniu odpowiadającą aktualnym potrzebom danej firmy. A co się dzieje, gdy w Bazie Usług Rozwojowych zainteresowany nie znajdzie odpowiedniego szkolenia? Może je sobie po prostu zamówić. Taki system będzie funkcjonował aż do 2021 roku. W województwie podlaskim na wsparcie dla przedsiębiorstw przygotowano ponad 21 mln zł. Naprawdę warto z tego skorzystać!

Chętnych jest coraz więcej. Podlascy przedsiębiorcy mogą korzystać ze szkoleń i usług doradczych w ramach PSF od 2016 roku. Z naboru na nabór widać, że informacja dociera do coraz większej liczby przedsiębiorstw. Od początku wejścia w życie PSF liczba osób pracujących objętych wsparciem wyniosła 2 890, zrealizowano ponad 2 560 usług dla 480 przedsiębiorców.

Wiele można uzyskać

W ramach Projektu przedsiębiorca korzysta z refundacji części kosztów poniesionych na kształcenie personelu. Dofinansowanie co do zasady nie przekracza 50% kosztów usługi rozwojowej. Istnieje jednak możliwość

uzyskania wyższego poziomu dofinansowania, tj. **maksymalnie 80% kosztów usługi rozwojowej**.

Z dofinansowania na poziomie 80% mogą skorzystać m.in.:

- pracownicy w wieku 50 lat lub więcej;
- pracownicy o niskich kwalifikacjach – osoby posiadające wykształcenie na poziomie do ISCED 3 włącznie (wykształcenie podstawowe, gimnazjalne i ponadgimnazjalne), zgodnie z Międzynarodową Klasyfikacją Standardów Edukacyjnych ISCED 2011 (UNESCO);
- pracownicy z niepełnosprawnościami;
- przedsiębiorstwa wysokiego wzrostu – przedsiębiorstwa o największym potencjale do generowania nowych miejsc pracy w regionie w porównaniu do innych przedsiębiorstw, tj. wykazujące w okresie ostatnich trzech lat średnioroczny przyrost przychodów o 20% i więcej;
- przedsiębiorstwa, które uzyskały wsparcie w postaci analizy potrzeb rozwojowych lub planów rozwoju w ramach działania 2.2 PO WER;
- przedsiębiorcy, którzy funkcjonują w sektorach wpisujących się w inteligentne specjalizacje, określone w dokumencie Plan rozwoju przedsiębiorczości w oparciu o inteligentne specjalizacje województwa podlaskiego na lata 2015–2020+, tj. w przemyśle rolno-spożywczym, metalowo-maszynowym i szkodliwym, sektorze medycznym oraz ekoinnowacji, a także w sektorach powiązanych łańcuchem wartości.

Przedmiotowy plan jest dostępny na stronie:

http://rpo.wrotapodlasia.pl/pl/dowiedz_sie_wiecej_o_programie/zapoznaj_sie_z_prawem_i_dokument/plan-rozwoju-przedsiębiorczosci-w-oparciu-o-inteligentne-specjalizacje-województwa-podlaskiego-na-lata-2015-2020.html

- przedsiębiorstwa prowadzące działalność gospodarczą na terenie miast średnich (Augustów, Bielsk Podlaski, Grajewo, Hajnówka, Łomża, Sokółka, Suwałki, Zambrów) oraz miast średnich tracących funkcje społeczno-gospodarcze.

Szczegóły dotyczące udziału w projekcie określone są w Regulaminie Naboru, który każdorazowo jest zamieszczany na stronie Wojewódzkiego Urzędu Pracy w Białymstoku <http://wupbialystok.praca.gov.pl/>

Poziom dofinansowania pojedynczej usługi rozwojowej dla jednego uczestnika projektu (pracownika) nie może przekroczyć kwoty 5 000 zł, bez względu na poziom dofinansowania kosztów usługi rozwojowej.

PRZYKŁAD 1

Całkowita wartość jednego szkolenia jednego uczestnika – 6 250,00 zł



1) W przypadku 80% dofinansowania, zostanie wypłacona kwota 5 000,00 zł

2) W przypadku 50% dofinansowania, zostanie wypłacona kwota 3 125,00 zł

PRZYKŁAD 2

Całkowita wartość jednego szkolenia jednego uczestnika – 8 000,00 zł

1) W przypadku 80% dofinansowania, zostanie wypłacona kwota 5 000,00 zł (**obowiązuje LIMIT 5 000,00 zł**)

2) W przypadku 50% dofinansowania, zostanie wypłacona kwota – 4 000,00 zł

Prosta rekrutacja

Przedsiębiorcy zainteresowani refundacją części wydatków na wybraną w Bazie usługę rozwojową muszą złożyć do WUP w Białymstoku dokumenty rekrutacyjne określone każdorazowo w regulaminie naboru. Procedura rekrutacyjna jest prosta, a sam proces aplikowania przebiega bardzo szybko. Przedsiębiorca składa wstępne zapotrzebowanie na usługi rozwojowe, w którym określa liczbę osób delegowanych do uczestnictwa w usłudze, rodzaj i tematykę szkoleń, doradztwa lub studiów podyplomowych oraz ich szacowaną wartość. Formularze składane przez przedsiębiorcę są weryfikowane pod względem poprawności oraz kompletności. Jeżeli dokumenty zostaną zaakceptowane, to w ciągu 10 dni roboczych z przedsiębiorcą podpisywana jest umowa wsparcia. Po jej podpisaniu przedsiębiorca sukcesywnie, w zależności od swoich potrzeb, zgłasza poszczególnych pracowników na usługi rozwojowe. Niezwłocznie po dokonaniu zapisu (za pośrednictwem Bazy Usług Rozwojowych) na daną usługę rozwojową uczestnika (pracownika), Przedsiębiorca przekazuje do WUP w Białymstoku wypełniony i podpisany formularz zgłoszeniowy uczestnika indywidualnego (pracownika) razem z wygenerowaną z BUR Kartą Usługi, a także podpisanym przez uczestnika oświadczeniem dotyczącym zgody na przetwarzanie danych osobowych. Karta Usługi to dokument, w którym instytucja świadcząca usługi rozwojowe opisuje najważniejsze informacje dotyczące usługi, takie jak program, harmonogram czy doświadczenie trenera.

Szybka refundacja

Żeby odzyskać zainwestowane pieniądze, Przedsiębiorca składa fakturę lub rachunek, potwierdzenie opłacenia, zaświadczenie o ukończeniu usługi rozwojowej oraz ankietę oceniającą. Rozliczenie odbywa się na podstawie wniosku o refundację. Jego wzór stanowi załącznik do umowy wsparcia. Sprawdzenie dokumentów trwa do 15 dni roboczych i po tym czasie przelewane są należne środki.

W tym miejscu warto zauważyć, że nie można ubiegać się o zwrot kosztów niezwiązanych z usługą, w szczególności kosztów środków trwałych przekazywanych przedsiębiorcom lub ich pracownikom. Również koszty dojazdu i zakwaterowania, z wyłączeniem kosztów związanych z pokryciem specyficznych potrzeb osób z niepełnosprawnościami, nie są kwalifikowalne.

Nie podlegają refundacji koszty usługi rozwojowej, której obowiązek przeprowadzenia na zajmowanym stanowisku pracy wynika z odrębnych przepisów prawa (np. wstępne i okresowe szkolenia z zakresu bezpieczeństwa i higieny pracy, szkolenia okresowe potwierdzające kwalifikacje na zajmowanym stanowisku pracy).

Ważne

W trakcie trwania usługi rozwojowej jej uczestnik powinien być zatrudniony i świadczyć pracę u przedsiębiorcy wysyłającego pracownika na usługę rozwojową.

Przedsiębiorca w dniu zawarcia umowy wsparcia oraz w trakcie jej trwania nie może mieć zawieszanej lub zamkniętej działalności gospodarczej.

Szczegółowe informacje zawarte są na stronie internetowej Wojewódzkiego Urzędu Pracy w Białymstoku pod logotypem:



<http://wupbialystok.praca.gov.pl/podmiotowy-sytem-finansowania-szkolen-i-doradztwa-realizowanych-w-ramach-rejestru-uslug-rozwojowych>



foto: freepik.com



Sytuacja na europejskim rynku pracy - stopa bezrobocia i zawody deficytowe i nadwyżkowe - porównanie z sytuacją w Polsce

Michał Raciborski
Centrum Informacji i Planowania Kariery Zawodowej WUP Białystok

Bezrobocie

Stopa bezrobocia jest to wyrażony w procentach stosunek liczby osób bezrobotnych do liczby osób wchodzących w skład czynnych zawodowo. W Polsce funkcjonują 2 metody pomiaru bezrobocia. Jedną z nich opiera się na danych z powiatowych urzędów pracy na temat osób zarejestrowanych jako osoby bezrobotne – jest to tzw. **bezrobocie rejestrowane**, druga wyliczana jest na podstawie **Badania Aktywności Ekonomicznej Ludności (BAEL)**. Obie metody mają swoje plusy i minusy, jednak o ile w Polsce częściej mówi się o bezrobociu rejestrowanym, to bezrobocie wg BAEL daje możliwość porównania danych z innymi krajami EOG.

Bezrobotni według BAEL – definicja (źródło: GUS). Osoby w wieku 15-74 lata, które spełniają jednocześnie trzy warunki:

- w okresie badanego tygodnia nie były osobami pracującymi,
- aktywnie poszukiwały pracy, tzn. podjęły konkretne działania w ciągu 4 tygodni (wliczając jako ostatni - tydzień badany),

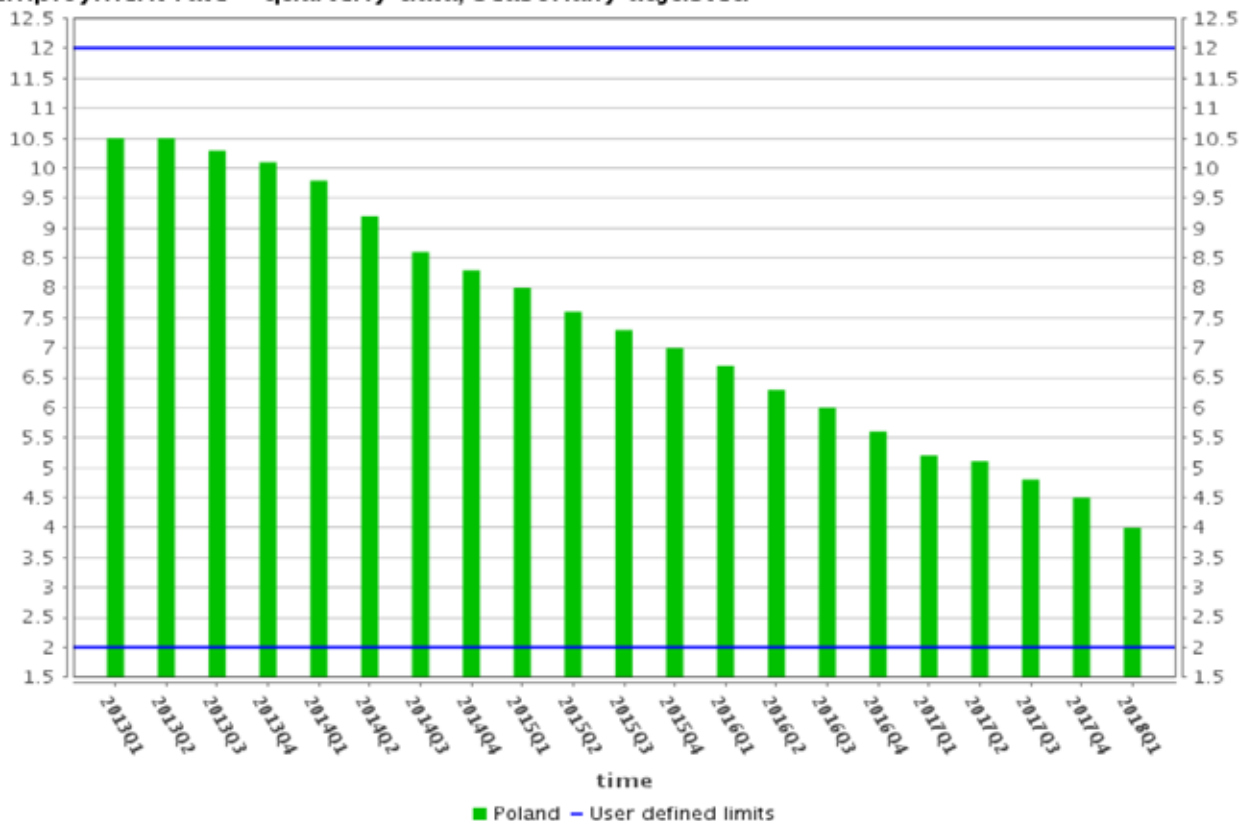
- były gotowe (zdolne) podjąć pracę w ciągu dwóch tygodni następujących po tygodniu badanym.

W pierwszym kwartale 2018 roku bezrobotni wg BAEL stanowili w Polsce **4,2%** (w porównaniu do bezrobocia rejestrowanego 6,6%) i jak widać na poniższym wykresie w ciągu ostatnich 5 lat wskaźnik ten spadł o ponad połowę (z 10,4% w I kwartale 2013 roku).

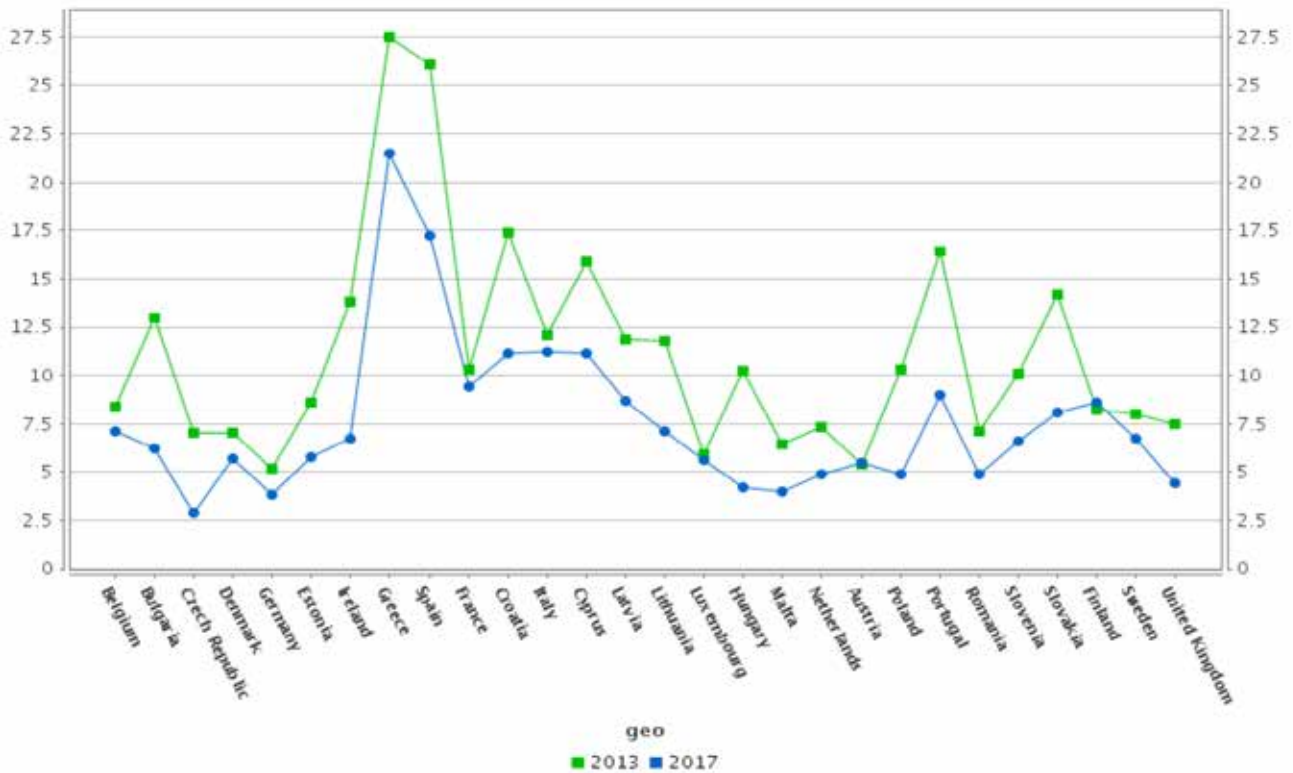
Podobnie sytuacja wygląda w większości krajów Unii Europejskiej. W stosunku do 2013 roku bezrobocie w 2017 roku nie było wyższe w żadnym kraju UE. Załedwie w kilku z nich pozostało na podobnym poziomie (różnica mniejsza niż 1 p.p.). Są to: Francja ok. 10%, Włochy ok. 11%, Luksemburg ok. 5%, Austria ok. 5,5%, Finlandia ok. 8,5%. W pozostałych krajach zaobserwowano spadek bezrobocia.

W 2017 roku Polska na tle innych krajów Unii Europejskiej znajdowała się na 7 miejscu pod względem stopy bezrobocia. Niższą stopę bezrobocia miały wtedy tylko: Czechy 2,9%; Niemcy 3,8%; Malta 4,1%; Węgry 4,2%; Wielka Brytania 4,4% i Holandia 4,9%.

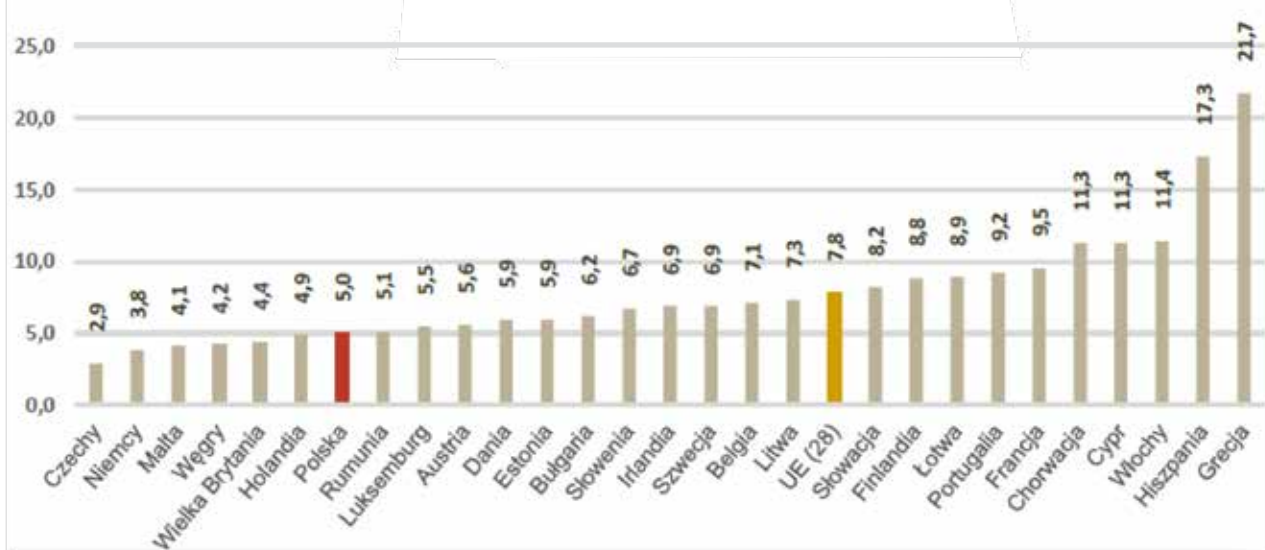
Unemployment rate – quarterly data, seasonally adjusted



Wykres 1. Stopa bezrobocia (wg BAEL) w ujęciu kwartalnym w latach 2013 – 2018 (źródło: Eurostat)



Wykres 2. Bezrobocie w krajach UE w 2013 i 2017 roku (źródło: Eurostat)



Wykres 3. Stopa bezrobocia ogółem w krajach UE w 2017 roku, źródło: opracowanie MRPIPS, Rynek pracy w Polsce na tle Unii Europejskiej

Zawody deficytowe i nadwyżkowe w Unii Europejskiej

Prowadzenie monitoringu zawodów deficytowych i nadwyżkowych, zgodnie z Ustawą z dnia 20 kwietnia 2004 r. o promocji zatrudnienia i instytucjach rynku pracy (Dz.U. z 2018 r. poz. 1265 i 1149) jest jednym z zadań samorządu województwa oraz samorządu powiatu w zakresie polityki rynku pracy. W Polsce badania prowadzone są w dwóch formach. Podstawowym źródłem informacji jest monitoring danych zawartych w systemach informatycznych urzędów pracy, uzupełniony o analizę ofert pracy w Internecie. Drugim badaniem jest Barometr zawodów. Jest to badanie jako-

ściowe, o charakterze prognostycznym, uzupełniające w stosunku do monitoringu zawodów. Badanie prowadzone jest na zasadzie panelu ekspertów, którzy określają, czy dany zawód w powiecie będzie w przyszłym roku deficytowy, w równowadze czy nadwyżkowy.

Na poziomie europejskim w lutym 2018 roku Komisja Europejska wydała analizę pod nazwą „Porównanie zawodów deficytowych i nadwyżkowych na podstawie analizy danych z publicznych służb zatrudnienia w 2017 roku (A comparison of shortage and surplus occupations based on analyses of data from the European Public Employment Services and Labour Force Surveys Labour shortages and surpluses 2017). Dokument zawiera porównanie danych z Publicznych Służb Zatrudnienia



(PSZ) poszczególnych krajów UE na temat zawodów deficytowych i nadwyżkowych w ujęciu rocznym. Z uwagi na fakt, że nie wszystkie kraje prowadzą statystykę zawodów na podstawie grup elementarnych (4-cyfrowe) wg klasyfikacji ISCO-08, porównano zawody na poziomie grup średnich (3-cyfrowe). Następnie zliczono częstość występowania danego zawodu w poszczególnych PSZ (Publiczne Służby Zatrudnienia) jako zawód nadwyżkowy bądź deficytowy. Najbardziej deficytowym zawodem, według tego zestawienia jest **kucharz**, który został wskazany przez 16 jednostek PSZ. Czołówkę zawodów deficytowych przedstawia tabela nr 1, natomiast czołówkę zawodów nadwyżkowych tabela nr 2.

Tabela 1 Liczba PSZ, które wskazały zawód jako deficytowy

Zawód	Liczba PSZ
Kucharze	16
Hydraulicy i monterzy instalacji sanitarnych	13
Lekarze bez specjalizacji lub w trakcie specjalizacji	12
Spawacze i pokrewni	12
Kierowcy samochodów ciężarowych	11
Ustawiacze i operatorzy obrabiarek skrawających do metali	11
Pielęgniarki specjalistki	11
Programiści	11
Mechanicy maszyn i urządzeń	10
Przedstawiciele handlowi	10
Analitycy systemów komputerowych	10
Murarze i pokrewni	9
Elektrycy budowlani i pokrewni	9
Masarze, robotnicy w przetwórstwie ryb i pokrewni	9
Mechanicy pojazdów samochodowych	9

Ograniczenie wprowadzone przez zespół badawczy do dwudziestu zawodów deficytowych utrudniło wyciągnięcie wniosków na podstawie tych danych. Na przykład, nie ma określonego związku między liczbą osób zatrudnionych i bezrobotnych na określonym rynku pracy a liczbą wskazanych przez PSZ zawodów deficytowych. Francuskie i słoweńskie PSZ, mimo że różnią się znacznie pod względem wielkości siły roboczej, zgłosiły największą liczbę zawodów deficytowych. Norwegia natomiast wskazała więcej zawodów deficytowych niż znacznie większe kraje, takie jak Niemcy i Polska.

Tabela 2 Liczba PSZ, które wskazały zawód jako nadwyżkowy

Zawód	Liczba PSZ
Pracownicy obsługi biurowej	8
Ekspedienci w sklepach	8
Specjaliści do spraw reklamy i marketingu	6
Kasjerzy bankowi i pokrewni	6
Socjologdy, antropologdy i specjaliści w dziedzinach pokrewnych	6
Pracownicy opieki nad dziećmi	5
Fryzjerzy	5
Dziennikarze	5
Kasjerzy i sprzedawcy biletów	4
Pakowacze	4
Doręczyciele i sortowacze poczty	4
Fotografowie	4
Recepcjoniści (ogólni)	4
Krawcy, kuśnierze i kapelusznicy	4

W przypadku rozkładu geograficznego zawodów nadwyżkowych, najbardziej uderzająca jest niska ogólna liczba zawodów zgłaszanych przez poszczególne PSZ. 11 krajów zgłosiło mniej niż wymagane 20 zawodów. Poza Francją, Finlandią, Islandią i Węgrami liczba zgłaszanych zawodów była mniejsza niż 10. Biorąc to pod uwagę, w analizie ciężko było wskazać jednoznaczne możliwości międzypaństwowej mobilności zawodowej w celu wyeliminowania nierówności.

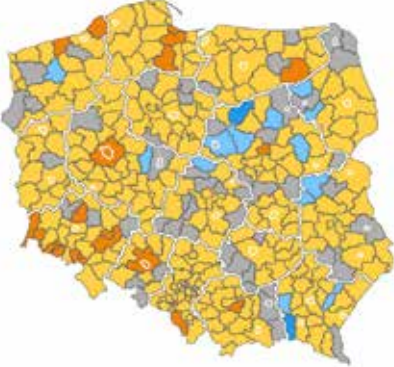


Zawody deficytowe i nadwyżkowe - Polska na tle UE




Barometr zawodów pozwala nam wygenerować prognozę wskazanego zawodu w danym roku w poszczególnych powiatach i zobrazować to na mapie. W barometrze została stworzona odrębna klasyfikacja zawodów, która w większości przypadków pokrywa się z 3-cyfrową klasyfikacją badania przeprowadzonego przez Komisję Europejską. Warto przyjrzeć się zatem, jak wygląda sytuacja z najbardziej deficytowymi i nadwyżkowymi zawodami w Europie w porównaniu do polskich powiatów.




Legenda

	duża nadwyżka poszukujących pracy
	nadwyżka poszukujących pracy
	równowaga popytu i podaży
	deficyt poszukujących pracy
	duży deficyt poszukujących pracy
	brak danych



Zawód deficytowy		
Kucharze (16)	Hydraulicy i monterzy instalacji sanitarnych (13)	Lekarze (12)
Odpowiednik w barometrze		
Kucharz	Monter instalacji budowlanych	Lekarz
		

Zawód deficytowy		
Spawacze i pokrewni (12)	Kierowcy samochodów ciężarowych (11)	Ustawiacze i operatorzy obrabiarek skrawających do metali (11)
Odpowiednik w barometrze		
Spawacze	Kierowcy samochodów ciężarowych i ciągników siodłowych	Operatorzy obrabiarek skrawających
		

Zawód deficytowy		
Pielęgniarki specjalistki (11)	Programiści(11)	Mechanicy maszyn i urządzeń (10)
Odpowiednik w barometrze		
Pielęgniarki i położne	Projektanci i administratorzy baz danych, programiści	Mechanicy maszyn i urządzeń
		



Zawód deficytowy		
Przedstawiciele handlowi (10)	Analitycy systemów komputerowych (10)	Murarze i pokrewni (9)
Odpowiednik w barometrze		
Przedstawiciele handlowi	Analitycy, testerzy i operatorzy systemów teleinformatycznych	Murarze i tynkarze

Zawód deficytowy		
Elektrycy budowlani i pokrewni (9)	Masarze, robotnicy w przetwórstwie ryb i pokrewni (9)	Mechanicy pojazdów samochodowych (9)
Odpowiednik w barometrze		
Elektrycy, elektromechanicy i elektromonterzy	Masarze i przetwórcy ryb	Mechanicy pojazdów samochodowych

Zawód nadwyżkowy		
Pracownicy obsługi biurowej (8)	Ekspedienci w sklepach (8) Kasjerzy bankowi i pokrewni (6) Kasjerzy i sprzedawcy biletów(4)	Specjaliści do spraw reklamy i marketingu (6)
Odpowiednik w barometrze		
Pracownicy administracyjni i biurowi	Sprzedawcy i kasjerzy	Specjaliści ds. PR, reklamy, marketingu i sprzedaży



Zawód nadwyżkowy		
Socjolodzy, antropolodzy i specjaliści w dziedzinach pokrewnych (6)	Pracownicy opieki nad dziećmi (5)	Fryzjerzy (5)
Odpowiednik w barometrze		
socjolodzy i specjaliści ds. badań społeczno-ekonomicznych	opiekunki dziecięce	Fryzjerzy

Zawód nadwyżkowy		
Dziennikarze (5)	Pakowacze (4)	Doręczyciele i sortowacze poczty (4)
Odpowiednik w barometrze		
dziennikarze i redaktorzy	pracownicy fizyczni w produkcji i pracach prostych	listonosze i kurierzy

Zawód nadwyżkowy		
Fotografowie (4)	Recepcjoniści (ogólni) (4)	Krawcy, kuśnierze i kapelusznicy (4)
Odpowiednik w barometrze		
Fotografowie	recepcjoniści i rejestratorzy	krawcy i pracownicy produkcji odzieży

Z powyższych tabel wynika, że zawody najczęściej wskazywane w krajach europejskich jako deficytowe są również wskazywane jako deficytowe (lub bardzo deficytowe) w większości powiatów. Świadczy o tym przewaga kolorów żółtych i pomarańczowych na mapach.

W przypadku zawodów nadwyżkowych w UE jest podobnie. Dominuje kolor szary (równowaga) i niebieski (nadwyżka), ale w przypadku fryzjerów, krawców oraz sprzedawców i kasjerów większość powiatów odnotowuje deficyt.



Od pasji po pracę

Wioletta Wróblewska

Nazywam się Wioletta Wróblewska i z pasji oraz wykształcenia jestem architektem. Moja przygoda z architekturą zaczęła się tak naprawdę już w szkole podstawowej. Uwielbiałam tworzyć nowe rzeczy, rysować, konstruować i liczyć - wtedy zapadła decyzja, kim chciałabym zostać w przyszłości.

Ukończyłam studia magisterskie w 2017 r. na kierunku Architektura, na Wydziale Architektury Politechniki Białostockiej. W trakcie studiów pracowałam w kilku białostockich biurach projektowych jako Asystent Architekta. Wtedy też zaczęłam coraz bardziej interesować się aranżacją wnętrz, tworząc drobne projekty rodzinie i znajomym. Z biegiem czasu zainteresowanie projektami wnętrzarskimi zaczęło cieszyć się coraz większą popularnością, aż w pewnym momencie postanowiłam otworzyć działalność gospodarczą. Z początku była to tylko luźna koncepcja, do zrealizowania w przyszłości. Nie ukrywam, że troszkę się bałam, czy udźwignę taki ciężar, lecz ze wsparciem ruszyła moja siostra, która z wielkim zaangażowaniem pomogła mi napisać wniosek. W maju br. Urząd Pracy rozpatrzył pozytywnie moją prośbę i otrzymałam dofinansowanie ze środków

unijnych na podjęcie działalności gospodarczej. Wtedy też tak naprawdę dotarło do mnie, że marzenia faktycznie się spełniają. Poczułam ogromną siłę do działania i przystąpiłam do regulowania formalności związanych z rozpoczęciem działalności. Zakres usług, jakie oferuje prowadzona przeze mnie Pracownia Projektowa „WIBU Fabryka Pomysłów”, to projektowanie i aranżacja wnętrz, projektowanie elewacji, materiałów reklamowych oraz tworzenie fotorealistycznych wizualizacji na zlecenie klienta.

Każdy dzień mojej pracy jest inny. Są dni, kiedy zasiadam do komputera rano i cały dzień rysuję rysunki techniczne w programach 2D dla ekip wykończeniowych. Są też takie, kiedy jeżdżę na budowy i nadzoruję efekty prac oraz sprawdzam, czy wszystko idzie zgodnie z projektem. Kolejnym przyjemnym zakresem działania jest również wizyta w sklepach i dobór materiałów. Tak jak wcześniej wspomniałam, od zawsze lubię tworzyć i konstruować, więc z zapałem również tworzę fotorealistyczne wizualizacje 3D do swoich projektów wnętrz. Jednak najprzyjemniejsze są spotkania z klientami. Cieszę się, gdy poznaję nowe osoby, dla których





za chwilę będę projektować ich wymarzony dom. Jak sama nazwa firmy wskazuje (WIBU Fabryka Pomysłów Wioletta Wróblewska), za każdym razem staram się mieć inny pomysł na kolejne wnętrza. Priorytetem jest to, aby odzwierciedlić w nim charaktery domowników, a przy tym zadbać o funkcjonalność i ergonomię.

Sądzę, że gdyby nie dofinansowanie ze środków unijnych, nie podjęłabym się prowadzenia działalności. Na pewno nie w najbliższym czasie. Otrzymana dotacja pozwoliła mi na zakup komputera stacjonarnego (o którym zawsze marzyłam i w tej pracy sprawdza się

idealnie) oraz specjalistycznych programów do grafiki, wizualizacji czy też do rysunków technicznych.

Dzięki sprzętowi, który zakupiłam, mogę spokojnie rozwijać swój mały biznes. W przyszłości chciałabym rozszerzyć działalność i zacząć projektować również budynki, robiąc kompleksowo wnętrza i zewnątrz.

Mam nadzieję, że uda mi się zrealizować cele i tego również życzę Wszystkim Czytającym. Moja historia jest dowodem, że zawsze warto próbować, by robić w życiu to, co się kocha.





Słodki biznes

Izabela Horoszevska

● Skąd wzięła Pani pomysł na prowadzoną działalność gospodarczą?

Minęłabym się z prawdą, gdybym powiedziała, że była to miłość do słodczy i pielęgnowana od lat pasja cukiernicza. Sprawił to trochę przypadek, a nawet powiedziałabym, że jest to trochę zaskoczenie dla mnie samej. Choć podobno nic nie dzieje się przez przypadek... Do tej pory byłam związana z zupełnie inną branżą – budowlaną, a więc tak odmienną, że jest to wręcz niewiarygodne. Co za odmiana! Właśnie chyba ta potrzeba zmiany była całym motorem, chęć robienia czegoś oryginalnego, kreatywnego, przynoszącego radość nie tylko sobie, ale i innym. Nie wpadłam na ten pomysł od razu, musiałam dojrzeć, żeby pozwolić sobie na wyrwanie się z pewnego schematu. Ponadto, posiadane doświadczenie zawodowe, życiowe pozwoliło mi dostrzec potencjał rynkowy i wykorzystać to, rozwijając własne pomysły biznesowe.

foto: freepik.com

● Z jakiego źródła dowiedziała się Pani o możliwości skorzystania z środków unijnych? Jak wygląda procedura przyznania tych środków?

Planując rozpoczęcie swojej działalności, bardzo dokładnie przeanalizowałam wszystkie możliwości uzyskania wsparcia. W danym momencie pomoc oferowana przez Powiatowy Urząd Pracy okazała się być najkorzystniejszą i najszybszą formą pomocy.

● Opis prowadzonej działalności gospodarczej.

Manufaktura słodczy „Cukier Lukier” to prawdziwa „Cukierkownia”, czyli Candy Shop w stylu retro, gdzie na oczach klientów powstają lizaki oraz karmelki.





Moją główną działalnością jest właśnie produkcja wyrobów karmelkowych, to jest cukierków, lizaków, karmelków. Nasze słodycze to wyłącznie naturalne owocowe aromaty oraz barwniki z kwiatów, warzyw owoców oraz wyjątkowa, jedyna w swoim rodzaju mieszanka pasji, uśmiechu i kreatywności. Do naszej produkcji nie używamy konserwantów, ulepszaczy oraz syntetycznych dodatków, nasze słodycze nie zawierają alergenów oraz glutenu.

Oprócz działalności stricte produkcyjnej, zajmujemy się organizacją przyjęć urodzinowych, warsztatów dla dzieci oraz dorosłych, pokazów dla grup zorganizowanych oraz klientów indywidualnych. Z jednej strony naszym odbiorcą są dzieci, rodzice dbający o ich rozwój i rozrywkę, instytucje edukacyjne: szkoły, przedszkola. Z drugiej natomiast, pozostaje szerokie grono odbiorców biznesowych, dla których nasze słodycze okazały się być doskonałym nośnikiem reklamowym – słodycze z logo firmowym, co wpisuje się idealnie w coraz bardziej doceniany, także w Polsce, trend marketingu sensorycznego.

foto: freepik.com

Ponadto nasza Manufaktura prowadzi działalność mobilną, organizujemy pokazy, warsztaty oraz eventy wyjazdowe, w miejscu wskazanym przez naszego klienta.

● Jak wygląda Pani dzień pracy?

Każdy dzień jest inny i to jest wspaniałe, nie ma mowy o nudzie czy sztamie.

Nasza praca pozwala na kreatywność, elastyczność, radość, kontakt z klientem.

Z pewnością to, co jest wspólne dla każdego dnia pracy, to niesamowite tempo i pewność, że dziś także zabraknie nam kilku godzin na wykonanie wszystkich planów.

Na co dzień działamy zadaniowo, każdy dzień jest inny, ale każdego dnia widzimy namacalne efekty naszej pracy – piękne, smaczne słodycze oraz zadowolonych klientów. To jest niesamowite, ale każdy, kto przekracza próg naszej Manufaktury, jest od razu uśmiechnięty, czy to zasługa tych wspaniałych aromatów wypełniających naszą fabryczkę, czy może czegoś więcej? Sama nie wiem.





● Zalety prowadzenia własnej działalności?

Wolność wyborów, wiele możliwości.

● W jaki sposób środki unijne pomogły Pani w rozpoczęciu działalności? Czy zdecydowałyby się Pani na działalność bez dotacji?

Uzyskane środki z dotacji niestety są kroplą w morzu potrzeb przy zakładaniu własnego biznesu. Mnie udało się zakupić kilka podstawowych sprzętów do produkcji, elementów wyposażenia lokalu, laptop, część środków przeznaczyłam na reklamę. Choć muszę przyznać, że początkowo kwota dotacji wydawała mi się znaczna, w rzeczywistości koszty założenia działalności okazały się dużo większe od tych przeze mnie prognozowanych. Na wystartowanie z własnym biznesem potrzebowałam kilkakrotnie więcej środków własnych niż te uzyskane z dotacji. Czy zdecydowałabym się na rozpoczęcie działalności bez dotacji? Tak, byłam zdecydowana i zdeterminowana, ale chciałam wykozystać wszelkie szanse i możliwości.

● Plany zawodowe na przyszłość.

Tylko rozwój, innej drogi nie ma. Nowe produkty, usługi, rynki. Pomysłów naprawdę mam wiele. Jedyne, co utrudnia podjęcie kolejnych wyzwań, to za krótka doba i ogromne problemy z pozyskaniem pracowników.

● W jaki sposób zachęciłaby Pani inne osoby do spróbowania swoich sił w prowadzeniu własnego biznesu?

Tak naprawdę uważam, że prowadzenie własnej działalności nie jest dla każdego. Nie każdy się do tego nadaje i nie każdy w takiej formule pracy zawodowej będzie się czuł dobrze, czy spełniony. Uważam, iż jest to z pewnością bardziej wymagająca forma pracy, w porównaniu z pracą na „etacie”, ale w mojej ocenie dająca nieporównywalnie więcej satysfakcji. Świadomość, że jesteś dla siebie samego sterem i okrętem, daje na co dzień niesamowity wiatr w żagle.

foto: freepik.com





Projekt „Młody i aktywny – II edycja” szansą dla młodych

Marzena Wojciechowicz-Łapińska

Firma T-Matic Grupa Computer Plus, obecna od wielu lat na rynku usług szkoleniowych, w terminie: 01.05.2018 r. – 31.10.2019 r. realizuje projekt pod nazwą „Młody i aktywny – II edycja” w ramach Osi Priorytetowej I Osoby młode na rynku pracy, Działanie 1.2 Wsparcie osób młodych pozostających bez pracy na regionalnym rynku pracy, Poddziałanie 1.2.1 Wsparcie udzielane z Europejskiego Funduszu Społecznego PO WER na lata 2014-2020.



Jest on skierowany do ludzi młodych (w wieku 15-29 lat), biernych zawodowo, niekształących się i nieszkolących się, zamieszkujących Białystok oraz powiaty białostocki i sokólski.

Jego głównym celem jest zwiększenie możliwości zatrudnienia przez wyżej wymienioną grupę osób.

Uczestnicy projektu wezmą udział w zajęciach z profesjonalnym doradcą zawodowym, na których określone zostaną ich predyspozycje zawodowe oraz zostanie udzielona pomoc w podjęciu decyzji o wyborze kierunku szkolenia i podnoszeniu kwalifikacji zawodowych.

Jest to już druga edycja sprawdzonej wcześniej formuły projektu.

W drugiej edycji proponujemy następujące, poszukiwane na rynku pracy, szkolenia zawodowe: Spawacz metodą TIG, Grafikę komputerową oraz Komputerowe wspomaganie prac biurowych. Wszystkie szkolenia kończą się egzaminem, po zdaniu którego uzyskuje się certyfikat zewnętrzny.

W ramach projektu wszystkim uczestnikom zapewnimy: materiały szkoleniowe, certyfikaty potwierdzające kwalifikacje, ciepły posiłek i przerwy kawowe, zwrot kosztów dojazdów, dodatki szkoleniowe, badania lekarskie, ubezpieczenie NNW, 3 miesięczne płatne staże zawodowe oraz możliwość zdobycia doświadczenia zawodowego.

Pierwsza edycja projektu „Młody i aktywny” cieszyła się dużym zainteresowaniem. Osoby, które wzięły w nim udział, wyrażały się o swoim uczestnictwie bardzo pozytywnie, promując informacje o nim wśród swojego otoczenia, rodziny, przyjaciół i znajomych.

Po ukończonych szkoleniach uczestnicy projektu odbyli 3 miesięczne płatne staże na stanowiskach zgod-



foto. freepik.com



nych z tematyką przebytych szkoleń w firmach białostockich lub w miejscu zamieszkania. Część osób znalazła zatrudnienie od razu po szkoleniach. Staże były realizowane w firmach zaproponowanych przez T-Matic lub samodzielnie wyszukanych przez uczestników. Większość stażystów po ukończonym stażu nie tylko uzyskała wymagane, zgodne ze wskaźnikami projektu, zatrudnienie w firmach na 3 miesiące, ale pracuje tam również nadal, awansując w strukturach firmy. Niektóre osoby już są zatrudnione na czas nieokreślony i pełnią funkcje kierownicze.

Pracodawcy, z którymi zostały podpisane umowy o staż w pierwszej edycji projektu, ponawiają zapytania dotyczące możliwości przyjęcia na staż i zatrudnienia kolejnych osób, biorących udział w projekcie „Młody i aktywny – II edycja”. Kolejni pracodawcy są także

zainteresowani tą formą rekrutacji i zdobycia pracownika. Staże zawodowe są wygodnym sposobem sprawdzenia w praktyce umiejętności i przydatności uczestnika projektu dla firmy, w której staż jest odbywany. Również stażysta podczas 3 miesięcy stażu ma możliwość poznania w praktyce od wewnątrz zasad funkcjonowania danej firmy oraz podjęcia decyzji o kontynuacji współpracy na zasadzie zatrudnienia w niej na umowę o pracę.

Zachęcamy wszystkie zainteresowane osoby do uczestnictwa w projekcie „Młody i aktywny – II edycja” ze względu na wymierne korzyści, jakie to ze sobą niesie. Przede wszystkim jest to podniesienie kwalifikacji, zdobycie doświadczenia zawodowego i możliwości stałego zatrudnienia oraz uzyskania, jakże cennej, stabilizacji zawodowej.

**Biuro Projektu mieści się w Białymstoku przy ul. Malmeda 1, III piętro.
Wszelkie informacje można uzyskać dzwoniąc pod numer 85 74 89 100 lub 113
oraz pod linkiem: www.computerplus.com.pl/szkolenia/mlody-i-aktywny-ii-edycja**



foto. freepik.com



Jak rzuciłem pracę i zostałem programistą

Paweł Adamowicz

● Jak zrodził się pomysł na prowadzoną działalność gospodarczą?

Od lat interesowałem się wszystkim, co jest związane z komputerami. W trakcie studiów jeden z kolegów odkrył, że mam talent do programowania i podsunął mi pomysł, abym spróbował sił w tym kierunku. Postawiłem na jedną kartę - jeszcze w tym samym tygodniu złożyłem wypowiedzenie w pracy i zatrudniłem się na pewien okres w firmie, która zajmowała się wytwarzaniem oprogramowania (software house).

● Z jakiego źródła dowiedział się Pan o możliwości skorzystania ze środków unijnych? Jak wyglądała procedura przyznania tych środków.

W trakcie nabierania doświadczenia programistycznego poznałem wiele ciekawych osób oraz kilku klientów, którzy prowadzili własne firmy. Pewnego dnia, podczas rozmowy znajomy podsunął mi pomysł, abym założył własną działalność i pozyskiwał zlecenia na własną rękę. Po chwili przemyślenia, jeszcze tego samego dnia znalazłem sporo informacji na ten temat oraz wykona-

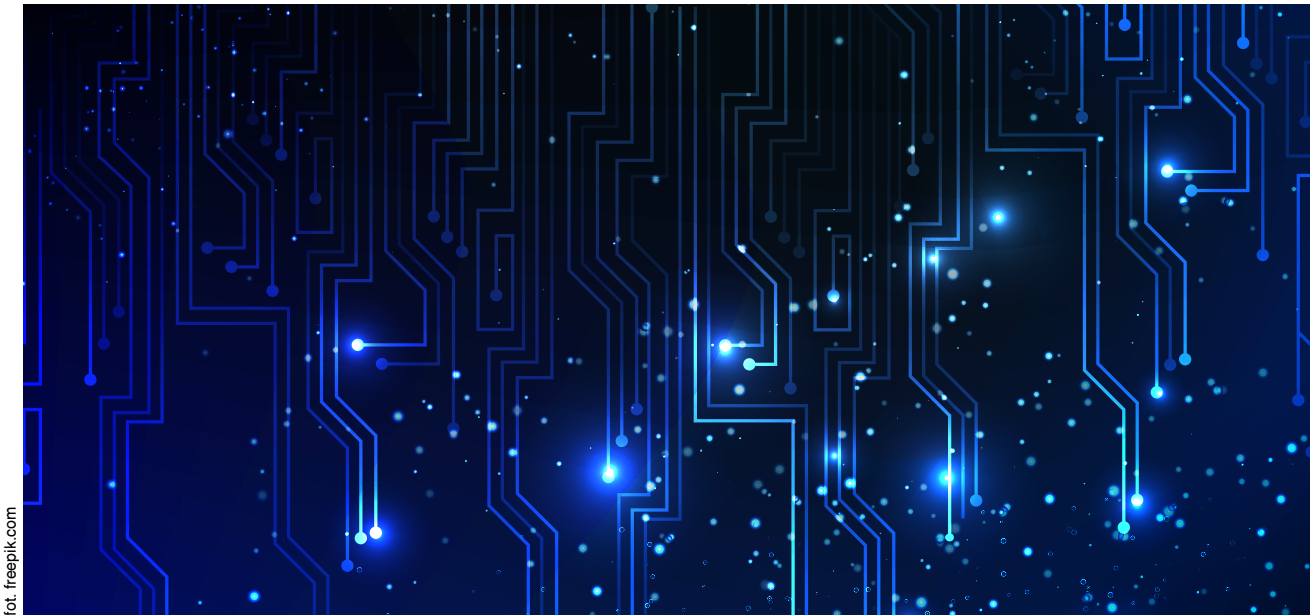
łem kilka telefonów, aby dowiedzieć się, co jest potrzebne do uzyskania dotacji. W całym procesie najwięcej czasu trzeba było poświęcić na wypełnienie wniosku. Tutaj bardzo przydatna okazała się pomoc znajomych, którzy już wcześniej ubiegali się o takie dotacje. Złożyłem odpowiednie dokumenty i czekałem.

● Opis prowadzonej działalności gospodarczej.

Prowadzę działalność zajmującą się wytwarzaniem specjalistycznego oprogramowania na zamówienie. Klient opisuje, jakiego oprogramowania potrzebuje, a ja je wykonuję. Np. klient chce aplikację w postaci strony internetowej do zarządzania i monitorowania swojej floty pojazdów wraz z panelem statystyk i śledzeniem pojazdów na żywo za pomocą GPS - właśnie tego typu aplikacje tworzę. Kolejny przykład - klient chce mieć stronę swojego klubu piłkarskiego z możliwością złożenia aplikacji przez osobę, która na taki trening chce się zapisać wraz z integracją płatności online - żaden problem. Oprócz skomplikowanych aplikacji, tworzę też proste strony internetowe, tzw. Landing page, czy strony portfolio np. dla agencji kreatywnej.



foto: freepik.com



● Jak wygląda Pana dzień pracy?

Obecnie, od jakiegoś czasu świadczę usługi na rzecz jednej z największych firm pożyczkowych w Polsce oraz mam stałe zlecenia od jednej z większych agencji kreatywnych w Szczecinie. Dzień pracy wygląda różnie. Staram się zaczynać jak najwcześniej, przeważnie jest to godzina 7.00. Sprawdzam, co jest aktualnie do zrobienia z „tasków” (w IT nazywamy tak zadania do zrobienia :)), które wcześniej zostały omówione z klientem (czasami trzeba coś omówić w trakcie, wtedy jest burza mózgow) i aby dotrzymać „deadline” (w IT nazywamy tak termin, kiedy musimy wdrożyć konkretną funkcjonalność) siadam do pracy i systematycznie wdrażam funkcjonalność za funkcjonalnością. Kończę przeważnie koło godziny 16.00, tak aby jeszcze wieczorem doszkołać się z nowości na rynku. Codziennie jest masa rzeczy, których trzeba się nauczyć, aby nie wypaść z rynku. Raczej nie mogę się tutaj nudzić i nie ma zadania nie do zrobienia. Po prostu wszystko jest kwestią czasu, a wiadomo, że klient będzie wymagał dowieszenia projektu na czas, więc tutaj jest dosyć duża presja czasowa.

● Zalety prowadzenia własnej działalności.

Zaletą na pewno jest to, że mogę zaczynać i kończyć pracę o której zechcę oraz brać zlecenia takie, jakie chcę. Jednak trzeba pamiętać, że gdy mamy już konkretnych klientów i zadeklarowaliśmy, że podejmiemy się wykonania jakiegoś zlecenia i doprowadzenia go do końca, to musimy dopasować swój czas do czasu pracy firmy klienta. Klienci, których obsługuję, zatrudniają sporo osób, z którymi codziennie na bieżąco kontaktuję się, ponieważ nierzadko założenia projektowe się zmieniają.

● W jaki sposób środki unijne pomogły Panu w rozpoczęciu i prowadzeniu działalności. (Czy zdecydowałaby się Pan na działalność bez możliwości skorzystania z bezzwrotnej dotacji?)

Środki unijne na pewno sporo mi pomogły. Mogłem kupić profesjonalny sprzęt i oprogramowanie, na którym teraz pracuję. W IT przeważnie wybierany jest jeden

ślusznym system operacyjny, który razem ze sprzętem jest chyba najdroższy na rynku. Jest to jednak inwestycja, która bardzo szybko się zwraca. Jeśli w dniu dzisiejszym miałbym założyć działalność bez pozyskania środków – oczywiście, że bym to zrobił, nawet bez zastanowienia.

● Plany zawodowe na przyszłość.

Zleceń na rynku jest bardzo dużo. Firm, które się tym zajmują, też jest dosyć sporo, lecz w krótkim czasie wyrobiłem swoją pozycję na rynku jako osoba, która podejmie się trudnych zleceń albo poprawi to, czego inna firma nie potrafiła zrobić bądź porzuciła. Plany na przyszłość to na pewno zatrudnienie kogoś, ponieważ kolejka zleceń jest spora, a klienci czasami muszą czekać po pół roku w kolejce do mnie - ponieważ wyrobiłem sobie renomę i mam opinię, że pracuję solidnie. Dużo klientów chce otrzymać coś szybko i tanio, niestety nie tędy droga w tej branży. Często bywa tak, że firmy takie jak moja, przejmują zlecenia i poprawiają po innych. Jak zatrudnię nowe osoby, na pewno postawię też na reklamę. Obecnie klienci trafiają do mnie z polecenia.

● W jaki sposób zachęciłby Pan inne osoby do spróbowania swoich sił w prowadzeniu własnego biznesu.

Na pewno nie jest to branża dla każdego. Jest wysoki próg wejścia. Wcześniej trzeba sporo czytać, uczyć się, brać zlecenia za mniejsze stawki, aby zrobić portfolio. Jednak warto spróbować, bo gra naprawdę jest warta świeczki. W krótkim czasie można zarobić niemałe pieniądze. Ważne jest, aby ciągle pisać „kod”, aby nie wyjść z wprawy. Nie stanie się to w miesiąc, ale jeśli ktoś jest wytrwały i może poświęcić kilka godzin dziennie na naukę nowych rzeczy, to jak najbardziej trzeba spróbować. Chyba warto zmienić coś w swoim życiu na lepsze? Naprawdę zachęcam, warto spróbować chociaż przez okres miesiąca - zacząć od „wymyślonej” strony internetowej, sprawdzić, czy podoba nam się taka praca, może trafimy w dziesiątkę? Na pewno nic nie stracimy, a możemy wiele zyskać.

**Wojewódzki Urząd Pracy
w Białymstoku**

ul. Pogodna 22, 15 -354 Białystok
tel. (85) 74 97 200, fax. (85) 74 97 209
email: sekretariat@wup.wrotapodlasia.pl

Oddział Terenowy w Łomży

ul. Nowogrodzka 1, 18-400 Łomża
tel. (86) 216-74-79, fax. (86) 216-74-79
email: biwulo@wup.wrotapodlasia.pl

Oddział Terenowy w Suwałkach

ul. Przytorowa 9B 16-400 Suwałki
tel. (87) 566 66 01, fax (87) 566 66 01
email: biwusu@wup.wrotapodlasia.pl

**Punkt Kontaktowy
Wojewódzkiego Urzędu Pracy
w Białymstoku:**

ul. Pogodna 22
15 - 354 Białystok
tel. (85) 74 97 247
Pokój nr 02 (niski parter)
email: informacja.efs@wup.wrotapodlasia.pl

wupbialystok.praca.gov.pl

– strona Wojewódzkiego Urzędu Pracy
w Białymstoku

www.power.gov.pl

– serwis Programu Operacyjnego
Wiedza Edukacja Rozwój

www.funduszeuropejskie.gov.pl

– portal Funduszy Europejskich