



Wojewódzki Urząd Pracy  
w Białymstoku

Egzemplarz bezpłatny

# BIULETYN INFORMACYJNY

Nr 2/2017



Fundusze Europejskie  
Wiedza Edukacja Rozwój

Unia Europejska  
Europejski Fundusz Społeczny



# Spis treści

Międzynarodowy projekt partnerski „Entrepreneurship Training Program in Education” ENTRETOY realizowany w ramach programu Erasmus + .....	3
Popyt na zawody informatyczne w woj. podlaskim .....	4
Podmiotowy System Finansowania usług rozwojowych w województwie podlaskim .....	8
MANDRIVKA – moja pierwsza poważna wędrownka .....	12
Endorfina – pierwsza prawdziwa siłownia w Hajnówce .....	14
Gabinet Kosmetyczno-Podologiczny – mobilne usługi kosmetyczne .....	16
Montaż systemów alarmowych – PHU ASEKURACJA Maciej Niedźwiecki .....	18

---

**Wydawca:** Wojewódzki Urząd Pracy w Białymstoku  
ul. Pogodna 22, 15-354 Białystok

**Druk:** Drukarnia Laser-Graf, 09-400 Płock, Kostrogaj 1  
tel. 24 366 88 82, e-mail: [biuro.lasergraf@gmail.com](mailto:biuro.lasergraf@gmail.com)

Egzemplarz bezpłatny



# Międzynarodowy projekt partnerski „Entrepreneurship Training Program in Education” ENTRETOY realizowany w ramach programu Erasmus +

Sylwia Stokowska

Centrum Informacji i Planowania Kariery Zawodowej, Wojewódzki Urząd Pracy w Białymstoku



We wrześniu 2016 roku Wojewódzki Urząd Pracy w Białymstoku (WUP) przystąpił, jako partner, do realizacji międzynarodowego projektu „Entrepreneurship Training Program in Education” ENTRETOY („Program nauczania przedsiębiorczości w edukacji”) finansowanego ze środków Unii Europejskiej w ramach programu Erasmus+ Partnerstwa Strategiczne. Projekt potrwa do sierpnia 2019 roku, a jego koordynatorem

jest Institut d’Enseignement de Promotion Sociale de Jemappes (IEPS) w Belgii. W działania przewidziane w tym przedsięwzięciu zaangażowani są partnerzy z pięciu krajów – Estonii, Finlandii, Grenlandii, Hiszpanii i Polski, pochodzący ze szkół i instytucji działających w obszarze kształcenia ustawicznego, w tym nauczania i rozwijania przedsiębiorczości.

## Cele projektu

Celem projektu jest przede wszystkim wzbogacenie warsztatu metodycznego, służącego nauczaniu przedsiębiorczości osób dorosłych, w tym m.in. udostępnienie trenerom, doradcom zawodowym, nauczycielom metod i narzędzi stosowanych w krajach partnerskich. Współpraca w ramach partnerstwa strategicznego obejmuje:

- poznanie i implementację fińskiej metody nauczania przedsiębiorczości „TOY model. Entrepreneurship-based learning” – w Polsce, Belgii, Grenlandii oraz opracowanie materiałów dydaktycznych,
- poznanie i przetestowanie belgijskiej metody nauczania przedsiębiorczości „Entrepreneurial School” – w Polsce, Estonii, Finlandii, Hiszpanii, Grenlandii,
- stworzenie programu studiów podyplomowych z zakresu przedsiębiorczości, które będą realizowane z wykorzystaniem metody „TOY model. Entrepreneurship-based learning”,
- opracowanie programu szkolenia dla coachów, doradców zawodowych, nauczycieli stosujących metodę „TOY model. Entrepreneurship-based learning”.

## Partnerzy



W działania projektu „Entrepreneurship Training Program in Education” zaangażowane są instytucje z obszaru edukacji, przedsiębiorczości i rynku pracy. Liderem projektu jest szkoła IEPS w Jemappes (Bel-

gia) działająca w obszarze kształcenia ustawicznego. Oferuje ona zawodową edukację osób dorosłych na kierunkach: rachunkowość, fryzjerstwo, obsługa biura, informatyka, podstawy zarządzania, mechanika, opieka nad dziećmi, opieka nad osobami starszymi, sztuka. IEPS Jemappes kładzie duży nacisk na praktyczną naukę zawodów, w związku z czym uczniowie uczestniczą w praktykach organizowanych w małych i dużych firmach, a także publicznych przedsiębiorstwach. W IEPS uczy się ponad 2300 osób i pracuje 120 nauczycieli.



Jednym z partnerów jest Konsorcjum Edukacji i Szkolnictwa Miejskiego SASKY Sastamalan koulutuskuntayhtymä (Finlandia), które zajmuje się kształceniem zawodowym i edukacją dorosłych. Konsorcjum tworzy 12 szkół zlokalizowanych w 8 różnych gminach, głównie w regionie Tampere. W sumie we wszystkich szkołach SASKY uczy się około 4 000 osób, z których 3 000 to uczestnicy kształcenia i szkolenia zawodowego, reprezentujący niemal wszystkie sektory edukacyjne. SASKY jest obecnie w Finlandii trzynastą największą instytucją kształcenia zawodowego i edukacji dorosłych.



Partnerem w projekcie jest również Tartu Kunstikool / Tartu Art School TAS (Estonia) – szkoła oferująca kształcenie zawodowe z zakresu sztuki i projektowania, oparte na czterech głównych filarach: projektowanie materiałów drukowanych, ilustrowanie, projektowanie 3D, dekoratorstwo i stylizacja. Z oferty edukacyjnej tej szkoły korzystają także osoby dorosłe. W Tartu Art School pracuje 50 nauczycieli i uczy się około 220 uczniów. Warto dodać, że nauczyciele sztuki i designu to praktycy pracujący równolegle jako artyści lub projektanci (niektórzy posiadają własne muzea), dlatego też oferta edukacyjna Tartu Art School jest ściśle związana z potrzebami pracodawców branży kreatywnej.



Kolejnym partnerem jest Niuernermik Ilinniafik (Grenlandia) – państwowa szkoła kształcenia zawodowego utworzona w 1979 roku. Obecnie uczy się w niej około 300 uczniów, z czego około 60% to uczestnicy edukacji zawodowej, 20% szkół ponadgimnazjalnych, 20% kształcenia wyższego. Szkoła posiada również centrum kształcenia dorosłych, w którym szkoli głównie w dziedzinie zarządzania. Niuernermik Ilinniafik prowadzi także szkolenia zawodowe w zakresie handlu oraz zarządzania przedsiębiorstwami i administracją.

Do projektu przystąpiło również Europejskie Centrum Biznesu i Innowacji w Burgos CEEI-Burgos (Asociacion



Para la Gestion Del Centro Europeo de Empresas e Innovacion de Burgos) (Hiszpania), które jest organizacją non-profit założoną w 1994 roku przez partnerów: Radę Miasta Burgos, rząd prowincji Burgos, Caja de Burgos i Caja del Círculo de Burgos – Stowarzyszenie Federacja Menedżerów Burgos i Stowarzyszenie Młodych Menadżerów Burgos. CEEI-Burgos działa aktywnie na rzecz rozwoju przedsiębiorczości. Jest członkiem m. in. Europejskiej Sieci Centrum Biznesu i Innowacji (EBN), PAIT (hiszpańskiej sieci na rzecz tworzenia nowych firm), a także działa w programie ESINET (Europejskiej Agencji ds. Inkubacji Przedsiębiorstw).

## Działania projektowe

Z ramienia Wojewódzkiego Urzędu Pracy w Białymstoku działania przewidziane w projekcie realizuje Centrum Informacji i Planowania Kariery Zawodowej. Liczymy na to, że nasze uczestnictwo w projekcie „Entrepreneurship Training Program in Education” przyczyni się do efektywniejszej pracy w zakresie realizacji zadań WUP wynikających z ustawy o promocji zatrudnienia i instytucjach rynku pracy, szczególnie w obszarze doradztwa zawodowego, poprzez wzbogacenie warsztatu pracy doradców zawodowych w zakresie przygotowywania osób dorosłych do zakładania i prowadzenia działalności gospodarczej. W efekcie wpłynie również na zwiększenie zainteresowania przedsiębiorczością wśród osób bezrobotnych i poszukujących pracy. Narzędzia wypracowane w trakcie realizacji projektu będą także udostępnione doradcom zawodowym pracującym w powiatowych urzędach pracy województwa podlaskiego, co również podniesie standardy ich pracy. Wartością dodaną będzie również podniesienie kluczowych kompetencji pracowników zaangażowanych w powyż-

szy projekt, w tym wiedzy merytorycznej i umiejętności miękkich, co z kolei wpłynie na jakość świadczonych przez WUP usług.

W październiku 2016 r. odbyły się pierwsze warsztaty projektowe w Tartu w Estonii. W spotkaniu udział wzięli przedstawiciele wszystkich instytucji partnerskich, zaś jego celem było przedstawienie założeń projektu, podział zadań, omówienie poszczególnych działań realizowanych w ramach projektu, a także przedstawienie szczegółowych oczekiwań każdego z partnerów co do projektu. Podczas warsztatów uczestnicy bliżej poznali założenia metod, które mają być testowane i implementowane w instytucjach partnerskich. Omówione zostały ponadto kwestie związane z wypracowaniem rezultatów projektu.

W lutym 2017 r. dwóch doradców zawodowych z Centrum Informacji i Planowania Kariery Zawodowej Wojewódzkiego Urzędu Pracy w Białymstoku uczestniczyło w zorganizowanym w Finlandii szkoleniu ze stosowania metody „TOY model. Entrepreneurship-based learning”. Wzięli w nim również udział przedstawiciele pozostałych instytucji partnerskich. W trakcie szkolenia przedstawiono założenia, strukturę metody oraz pokazano proces, jaki zachodzi w trakcie pracy metodą TOY model.

Obecnie w Polsce, Belgii i Grenlandii trwa testowanie poznanej metody. W Centrum Informacji i Planowania Kariery Zawodowej w Białymstoku zrealizowano pierwsze warsztaty Coaching przedsiębiorczości drogą do sukcesu – *Kompleksowe przygotowanie do założenia i prowadzenia własnej działalności gospodarczej w oparciu o fińską metodę „TOY-model. Entrepreneurship-based Learning”*, w których wzięło udział 15 osób planujących założyć własne firmy. Kolejnym etapem będzie poznanie i implementacja metody belgijskiej oraz wypracowanie rezultatów w postaci programów nauczania i materiałów dydaktycznych.

# Popyt na zawody informatyczne w woj. podlaskim

Marta Sosnowska

Wydział Badań i Analiz – Wojewódzki Urząd Pracy w Białymstoku

Zawody z branży IT uważane są za zawody przyszłości, co jest związane z intensywnym rozwojem nowoczesnych technologii. Dynamiczny rozkwit sektora IT zapoczątkowany pod koniec XX wieku, umożliwiający niespotykaną wcześniej prostotę i szybkość przepływu informacji, jej pozyskiwania i przetwarzania, wywołał zmiany we wszystkich dziedzinach życia społeczno-gospodarczego. W efekcie przyjęło się mówić o nowym modelu gospodarki – „nowa ekonomia”, „nowa gospodarka”, „gospodarka cyfrowa”, „gospodarka elektroniczna”, „gospodarka sieciowa”, czy też „gospodarka oparta na wiedzy”.

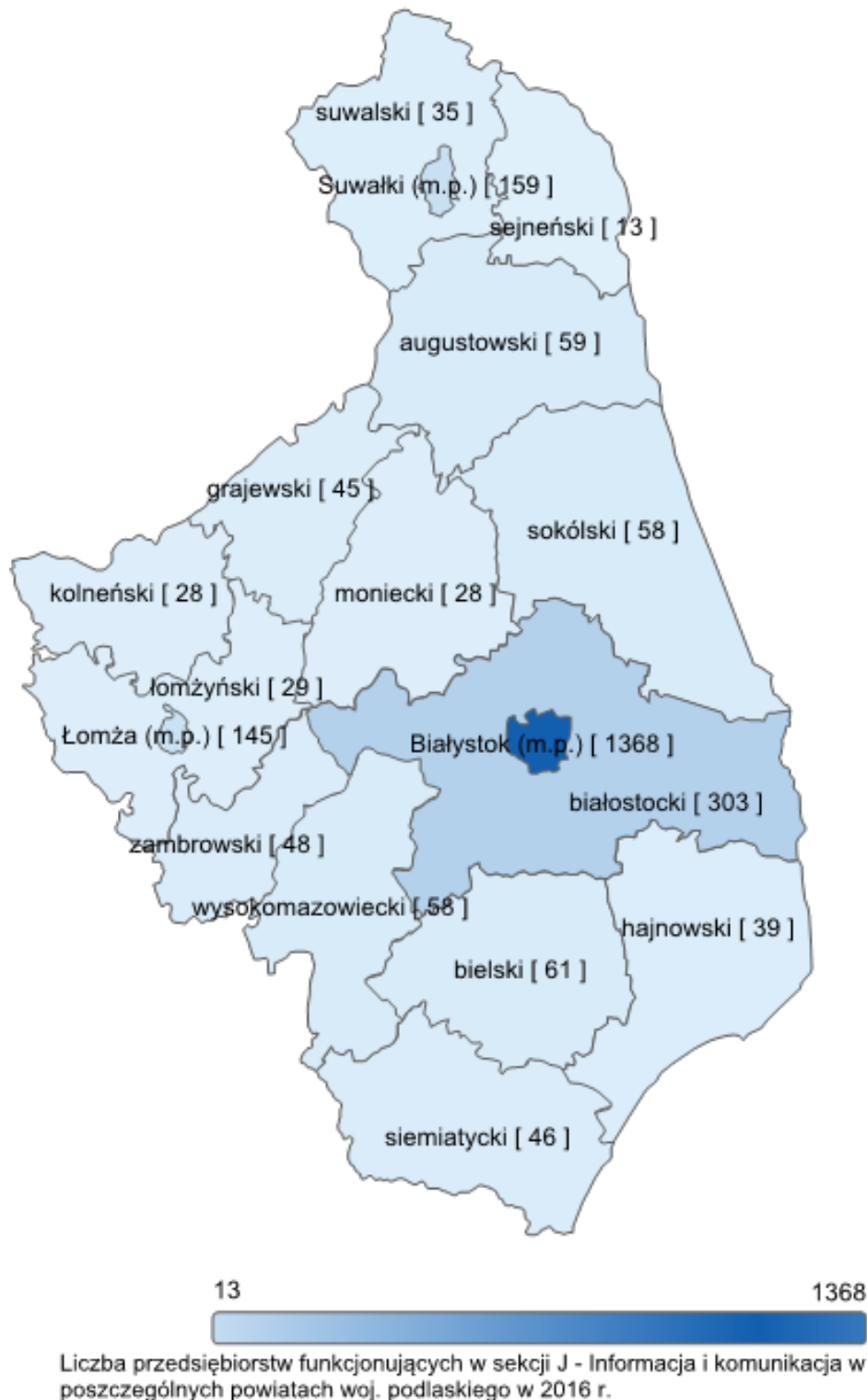
W końcu 2016 r. w woj. podlaskim w sekcji J – Informacja i komunikacja funkcjonowało ponad 2,5 tys. podmiotów gospodarczych – to zaledwie 1,8 procentowy udział w ogóle zarejestrowanych podmiotów tej branży w całej Polsce (142,6 tys.). W porównaniu jednak do 2012 r. liczba firm zajmujących się informacją i komunikacją w prezentowanym okresie zwiększyła się o ok. 39,5% (rysunek 1).

W strukturze podlaskich przedsiębiorstw dominują firmy małe i średnie, stąd zapotrzebowanie na usługi

informatyczne w wysokim stopniu wyspecjalizowane jest mniejsze. W związku z tym mniejszy jest również poziom wynagrodzeń. Taka struktura powoduje migrację najlepszych specjalistów, zwłaszcza że w skali kraju zapotrzebowanie na informatyków jest wysokie i to w każdym z obszarów gospodarki – przemyśle, handlu, usługach.

Ze względu na to, iż często poszukiwani są specjaliści posiadający szczególne kompetencje, firmy pozyskują pracowników na własną rękę lub korzystają z agencji „head hunter”. Najbardziej pożądanymi kompetencjami w zawodach z branży I&T są te związane z cechami osobowymi. W branży informatycznej cenione są osoby, które chętnie uczą się, w szczególności nowych technologii i innowacyjnych rozwiązań. Ważne jest również zaangażowanie i inicjatywność oraz umiejętność pracy w zespole. Podczas rozmów kwalifikacyjnych weryfikowane są praktyczne umiejętności kandydatów do pracy, na przykład umiejętność programowania, projektowania, zarządzania, etc. Wykształcenie formalne często spełnia tutaj marginalną rolę.

Rys 1. Liczba podmiotów gospodarki narodowej funkcjonujących w sekcji J wpisanych do rejestru REGON w poszczególnych powiatach woj. podlaskiego wg stanu na 31 XII 2016 r.



Zdaniem Pana Marka Matuszewskiego\*, studia same w sobie przygotowują do pracy w zawodzie zaledwie w 20%, pozostałe 80% to teoria, która daje bardziej ogólną wiedzę. Ważne jest natomiast wszystko to, co dzieje się na studiach – poznawanie kreatywnych

ludzi, konkursy, olimpiady, targi, udział w stażach i szkoleniach oraz każda inna forma aktywności, która sprzyja samorozwojowi. Ograniczenie się wyłącznie do propozycji programu studiów nie zapewni sukcesu zawodowego!

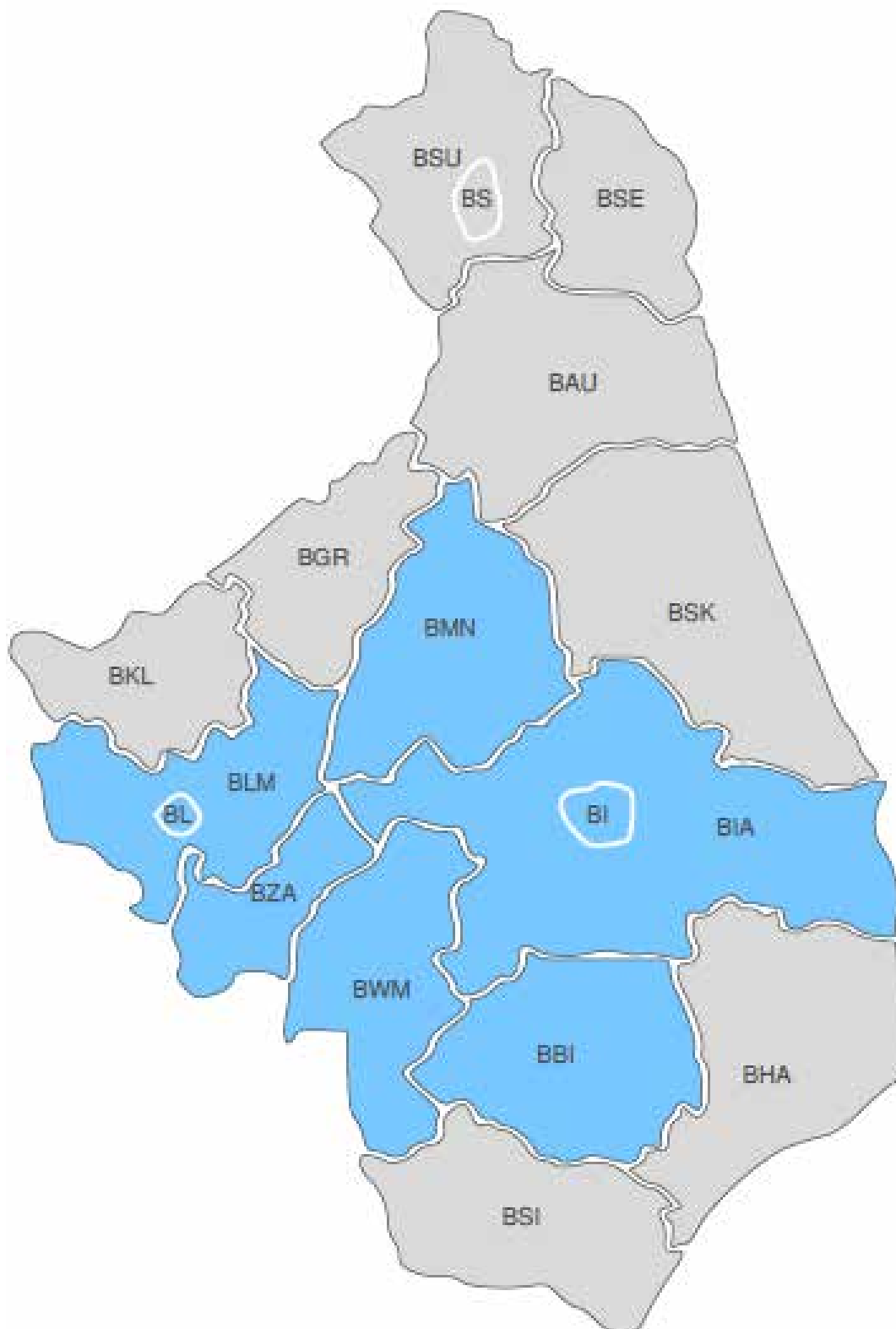
*Pan Marek Matuszewski – absolwent Wydziału Informatyki Politechniki Białostockiej. W 2012 roku reprezentował Politechnikę Białostocką na konkursie ImagineCup i wraz z drużyną BugBusters zdobył 4 miejsce w finałach ogólnopolskich. Obecnie Pan Marek prowadzi dobrze prosperującą firmę informatyczną w Niemczech. Jest ekspertem w zakresie Business Intelligence.*

Czynnikami podnoszącymi konkurencyjność absolwentów (poza wiedzą teoretyczną) powinny być zatem kształtowanie umiejętności interpersonalnych oraz podejmowanie już w trakcie studiów aktywności zawodowej.

Podlascy pracodawcy zwracają uwagę na konieczność upracticznienia wiedzy studentów kierunków informatycznych, szczególnie z zakresu zarządzania, przedsiębiorczości i marketingu, np. poprzez udział kan-

dydatów w realizacji konkretnych projektów. Takie podejście do planowania własnej kariery może być cenną wskazówką dla techników informatyków, którzy corocznie licznie zasilają statystyki bezrobocia. W 2017 roku zawód technika informatyka na białostockim, łomżyńskim, bielskim, monieckim, zambrowskim i wysokomazowieckim rynku pracy będzie zawodem nadwyżkowym (rysunek 2).

**Rys. 2. Relacja między dostępną siłą roboczą a zapotrzebowaniem na pracowników w zawodzie technicy informatycy. Prognoza na 2017 rok, województwo podlaskie.**



Źródło: Barometr Zawodów 2017, pobrane ze strony: <https://barometrzawodow.pl/>

W zestawieniu 50 najczęściej poszukiwanych zawodów w woj. podlaskim w 2016 r. wyróżniamy cztery profesje, które mają bezpośredni związek z branżą IT. Są to:

1. Programista aplikacji – pozycja 15.
2. Specjalista ds. rozwoju oprogramowania systemów informatycznych – pozycja 33.
3. Administrator systemów komputerowych – pozycja 42.
4. Specjalista zastosowań informatyki – pozycja 45.

Większe szanse na przejście przez sito rekrutacji mają kandydaci posiadający umiejętność analitycznego myślenia oraz zdolność samoorganizacji. Poszukiwane są osoby entuzjastycznie nastawione do pracy, sumienne i kreatywne. Pięciu na stu pracodawców preferuje osoby mobilne, choć zasadniczo zakres wykonywanych obowiązków pozwala tutaj na elastyczność oraz zdalny charakter pracy. Pracodawcy chętnie nawiązują współpracę z osobami posiadającymi własną działalność gospodarczą.

W 2016 r. osoby fizyczne prowadzące działalność gospodarczą w sekcji J - Informacja i komunikacja, w woj. podlaskim stanowiły 2,0% ogółu podmiotów zarejestrowanych w tej branży Polsce. W latach 2012 – 2016 liczba podmiotów działających w sektorze IT wzrosła o 571, tj. o blisko 38,8 %. W tym samym czasie

w całej Polsce zanotowano przyrost na poziomie 27,5%. Prowadzenie własnej działalności jest atutem osoby poszukującej pracy w branży IT i zwiększa jej możliwości zawodowe.

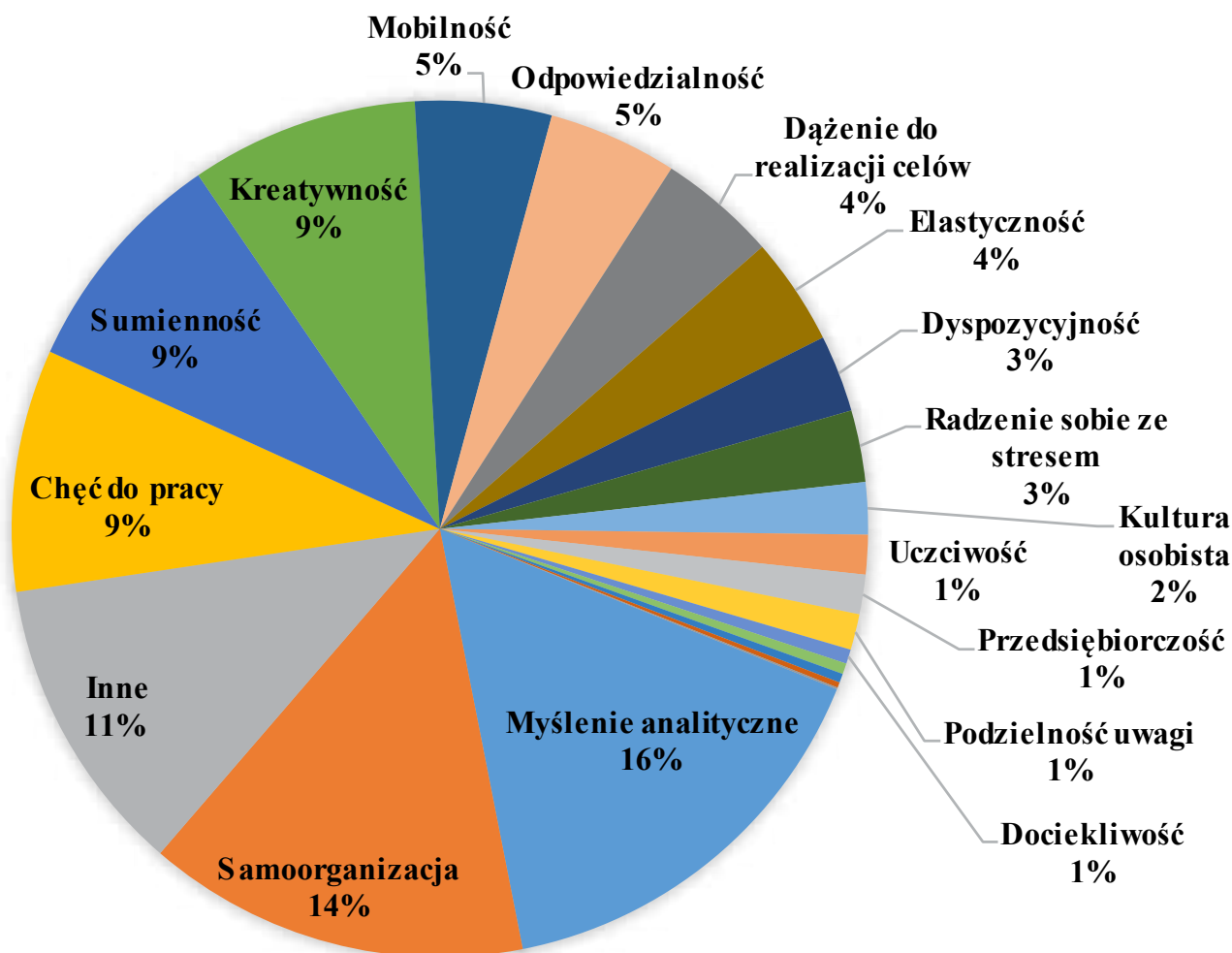
Ekspert oceniają, że popularne i dobrze rokujące są zawody związane z analizą i administracją wielkich baz danych, obsługą Internetu i projektowaniem, tj.:

- Data Scientist,
- Project Manager,
- Administratorzy sieci,
- Social Media Specialists,
- programiści,
- webmasterzy,
- graficy komputerowi.

W dobie cyfryzacji i rosnącej ilości generowanych danych, już teraz są jednymi z najbardziej pożądanych pracowników na rynku pracy.

W 2017 na podlaskim rynku pracy pracodawcy będą mieli kłopot z obsadzeniem większości stanowisk informatycznych, w tym najbardziej na białostockim, łomżyńskim i suwalskim rynku pracy (tabela 1). Z kolei absolwenci szkół średnich uzyskujący tytuł technika informatyka, aby pozyskać pracę w zawodzie będą musieli wykazać się umiejętnościami praktycznymi oraz znajomością języków obcych (głównie j. angielskiego). Zawód, który posiadają, należy bowiem do grupy profesji nadwyżkowych.

**Rys. 3. Najbardziej pożądane przez pracodawców cechy osobowe wśród przedstawicieli najczęściej poszukiwanych zawodów informatycznych**



Źródło: Opracowanie własne na podstawie bazy danych Podlaska Mapa Zawodów i Kwalifikacji

Tabela 1. Prognoza zapotrzebowania na zawody informatyczne

Zawody informatyczne analizowane w „Barometrze Zawodów”	Zawód deficytowy	Zawód nadwyżkowy
administratorzy stron internetowych	siemiatycki	-
analitycy, testerzy i operatorzy systemów teleinformatycznych	białostocki, łomżyński, suwalski	-
graficy komputerowi	łomżyński, siemiatycki, sokólski, suwalski,	-
projektanci i administratorzy baz danych, programiści	białostocki, bielski, łomżyński, suwalski,	-
technicy informatycy	-	białostocki, bielski, łomżyński, moniecki, wysokomazowiecki, zambrowski

Źródło: Barometr Zawodów 2017, pobrane ze strony: <https://barometrzaszawodow.pl/>

O ile nie ma problemu z rekrutacją programistów z bazowymi umiejętnościami, to brakuje osób, które mogą być jednocześnie menedżerami projektu, potrafią rozmawiać z klientem korporacyjnym oraz posiadają zdolności komunikacyjne.

Podsumowując, podlaski rynek pracy nie nasycił się jeszcze osobami z pasją i chęcią do pracy. Zdolni i kreatywni przedstawiciele zawodów informatycznych znajdują pracę w niemalże każdej branży gospodarki.

# Podmiotowy System Finansowania usług rozwojowych w województwie podlaskim

Margeryta Piekarska

Centrum Informacji i Planowania Kariery Zawodowej – Zespół ds. usług rozwojowych, Wojewódzki Urząd Pracy w Białymstoku

## Nowe duże pieniądze na szkolenia i doradztwo dla podlaskich przedsiębiorców i ich pracowników



Podlascy przedsiębiorcy mogą już korzystać z dofinansowania do usług szkoleniowych oraz doradczych. Realizowany przez Wojewódzki Urząd Pracy w Białymstoku Projekt skierowany jest do mikro, małych

i średnich przedsiębiorców z województwa podlaskiego i ich pracowników, w tym właścicieli i kadry zarządzającej.

Zmieniło się podejście w dystrybucji środków. Obecnie Przedsiębiorca samodzielnie wybiera w jakich szkoleniach lub doradztwie chce uczestniczyć. W porozumieniu z instytucją świadczącą usługi, wybiera miejsce i termin świadczenia usługi. Ma wpływ na program oraz wybór trenera.

Przedsiębiorca dokonuje wyboru spośród usług rozwojowych wpisanych do Bazy Usług Rozwojowych. W sytuacji, gdy usługi rozwojowe, na które zgłaszane

jest zapotrzebowanie nie są dostępne w Bazie, możliwe jest złożenie przez Przedsiębiorcę zamówienia na konkretne szkolenie lub usługę doradczą za pomocą odrębnej funkcjonalności Bazy.

Jak już wspomniano, uczestnictwo w Projekcie wymaga od Przedsiębiorcy korzystania z Bazy Usług Rozwojowych. Jest to internetowy rejestr prowadzony w formie systemu teleinformatycznego przez Polską Agencję Rozwoju Przedsiębiorczości.

Rejestracja oraz korzystanie z Bazy Usług Rozwojowych jest bezpłatne. Szczegółowe procedury związane z korzystaniem z Bazy zostały opisane na stronie internetowej PARP <https://uslugirozwojowe.parp.gov.pl/helps/help-browser> – strona internetowa na rys. nr 4.

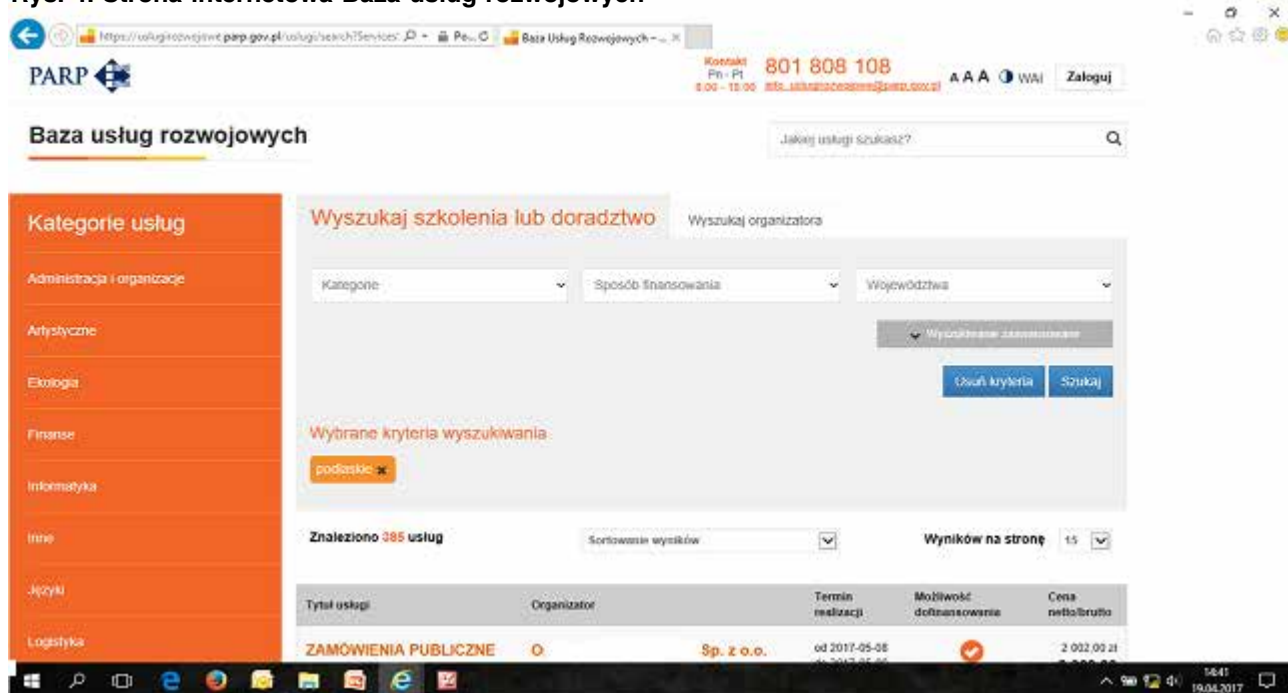
Aby wyszukać w niej usługi o konkretnych parametrach, warto wykorzystać dostępne w wyszukiwarce Bazy opcje sortowania, filtrowania i wyszukiwania słów kluczowych.

W chwili obecnej w Bazie Usług Rozwojowych wpisanych jest ponad 10 tys. usług z możliwością dofinansowania, więc jest z czego wybierać.

Przedsiębiorcy zainteresowani wyborem usług rozwojowych oraz informacjami na temat Bazy mogą dodatkowo skorzystać przed przystąpieniem do Projektu



Rys. 4. Strona internetowa Baza usług rozwojowych



z konsultacji doradców zawodowych w Centrum Informacji i Planowania Kariery Zawodowej w Białymstoku oraz Oddziałach Terenowych WUP w Łomży i Suwałkach.

Konsultacja z doradcą zawodowym z możliwością zastosowania narzędzi diagnostycznych (dla skierowanych przez pracodawcę pracowników), pomogą w określeniu celów i działań rozwojowych, a co za tym idzie, w doborze ewentualnych kursów, szkoleń lub studiów.

## Wiele można uzyskać

W ramach Projektu Przedsiębiorca korzysta z refundacji części kosztów poniesionych na kształcenie personelu. Dofinansowanie co do zasady nie przekracza 50% kosztów usługi rozwojowej. Istnieje jednak możliwość uzyskania wyższego poziomu dofinansowania, tj. maksymalnie 80% kosztów usługi rozwojowej.

Z dofinansowania na poziomie 80 % zawsze mogą skorzystać następujące grupy osób i przedsiębiorców:

- pracownicy powyżej 50 roku życia,
- pracownicy o niskich kwalifikacjach,
- pracownicy przedsiębiorstw funkcjonujących w sektorach wpisujących się w inteligentne specjalizacje, określone w *Planie rozwoju przedsiębiorczości w oparciu o inteligentne specjalizacje województwa podlaskiego na lata 2015–2020+*.

Inne grupy osób i Przedsiębiorców uprawnione do otrzymania preferencyjnego poziomu dofinansowania w wysokości 80%, określane są każdorazowo w Regulaminie Naboru.

Poziom dofinansowania pojedynczej usługi rozwojowej dla jednego uczestnika projektu (pracownika) nie może przekroczyć kwoty 5 000 zł, bez względu na poziom dofinansowania kosztów usługi rozwojowej.

## Prosta rekrutacja

Przedsiębiorcy zainteresowani refundacją części wydatków na wybraną w Bazie usługę rozwojową muszą złożyć do WUP w Białymstoku dokumenty rekrutacyjne określone każdorazowo w Regulaminie Nabo-

ru. Procedura rekrutacyjna jest prosta, a sam proces aplikowania przebiega bardzo szybko. Przedsiębiorca składa wstępne zapotrzebowanie na usługi rozwojowe, gdzie określa liczbę osób delegowanych do uczestnictwa w usłudze, rodzaj i tematykę szkoleń lub doradztwa oraz ich wartość. Formularze składane przez Przedsiębiorcę są weryfikowane pod względem poprawności oraz kompletności. Jeżeli dokumenty zostaną zaakceptowane, to w ciągu 10 dni roboczych podpisywana jest Umowa wsparcia. Po jej podpisaniu Przedsiębiorca sukcesywnie, w zależności od swoich potrzeb, zgłasza poszczególnych pracowników na usługi rozwojowe. Niezwłocznie po dokonaniu zapisu (za pośrednictwem Bazy Usług Rozwojowych) na daną usługę rozwojową uczestnika (pracownika), Przedsiębiorca przekazuje do WUP w Białymstoku wypełnione i podpisane Formularze zgłoszeniowe uczestnika indywidualnego (pracownika) razem z wygenerowaną z Bazy Kartą/Kartami Usługi, a także podpisanymi przez uczestnika/uczestników Oświadczeniami dotyczącymi zgody na przetwarzanie danych osobowych. Karta Usługi to dokument, w którym instytucja świadcząca usługi rozwojowe opisuje najważniejsze informacje dotyczące usługi, takie jak program, harmonogram czy doświadczenie trenera.

Nabory ogłaszane są cyklicznie, średnio 2 razy w roku.

## Szybka refundacja

Żeby odzyskać zainwestowane pieniądze Przedsiębiorca składa fakturę lub rachunek, potwierdzenie opłacenia, zaświadczenie o ukończeniu usługi rozwojowej oraz ankietę oceniającą. Rozliczenie odbywa się na podstawie Wniosku o refundację. Jego wzór stanowi Załącznik do Umowy wsparcia. Sprawdzenie dokumentów trwa do 10 dni roboczych i po tym czasie przelewane są należne środki.

W tym miejscu warto zauważyć, że nie można ubiegać się o zwrot kosztów niezwiązanych z usługą, w szczególności kosztów środków trwałych przekazywanych przedsiębiorcom lub ich pracownikom. Nie są również kwalifikowalne koszty dojazdu i zakwaterowa-

nia, z wyłączeniem kosztów związanych z pokryciem potrzeb osób z niepełnosprawnościami.

Nie podlegają również refundacji koszty usługi rozwojowej, której obowiązek przeprowadzenia na zajmowanym stanowisku pracy wynika z odrębnych przepisów prawa (np. wstępne i okresowe szkolenia z zakresu bezpieczeństwa i higieny pracy, szkolenia okresowe potwierdzające kwalifikacje na zajmowanym stanowisku pracy).

## Ważne

W trakcie trwania usługi rozwojowej jej uczestnik powinien być zatrudniony i świadczyć pracę u Przedsiębiorcy wysyłającego go na usługę rozwojową.

Przedsiębiorca w dniu zawarcia Umowy wsparcia oraz w trakcie jej trwania, nie może mieć zawieszonyj działalności gospodarczej.

Należy również pamiętać, że pomoc świadczona Przedsiębiorcom w ramach Projektu jest pomocą publiczną lub pomocą de minimis.

Szczegółowe informacje zawarte są na stronie internetowej Wojewódzkiego Urzędu Pracy w Białymstoku w zakładce: <http://wupbialystok.praca.gov.pl/podmiotowy-system-finansowania-szkolen-i-doradztwa-realizowanych-w-ramach-rejestru-uslug-rozwojowych>

## Instytucje szkoleniowe oraz doradcze

W Bazie może znaleźć się każda instytucja, która świadczy usługi w obszarze szkoleń i doradztwa. W celu złożenia wniosku o wpis do Bazy należy uzupełnić w systemie formularz Karty Podmiotu.

Publikacja usług jest możliwa po uzyskaniu wpisu do Bazy Usług Rozwojowych. W celu zwiększenia wiarygodności informacji, dane dostawców usług, którzy będą mogli rejestrować swoje oferty w Bazie, są poddawane

weryfikacji przez Administratora Bazy, tj. PARP. Dopiero po pozytywnym zakończeniu weryfikacji dostawcy usług mogą publikować swoje oferty w Bazie. Proces weryfikacji Karty Podmiotu może potrwać do 60 dni, a w uzasadnionych przypadkach do 90 dni.

Usługodawcy nie muszą posiadać siedziby w danym województwie, aby prowadzić szkolenia lub świadczyć doradztwo dla firm z regionu, np. instytucja szkoleniowa z Warszawy może organizować szkolenia, na które zapisują się Przedsiębiorcy korzystający z dofinansowania w województwie podlaskim.

Podmiot realizujący szkolenia lub doradztwo jest zobowiązany do realizacji usługi rozwojowej zgodnie z zapisami określonymi w danej Karcie Usługi.

Procedury m.in. tworzenia Profilu Podmiotu, publikowania Karty Usługi oraz zatwierdzanie zapisu uczestnika na usługę, znajdują się w Instrukcji systemu na stronie internetowej <https://uslugirozwojowe.parp.gov.pl/helps/help-browser>

Projekt realizowany jest przez Wojewódzki Urząd Pracy w Białymstoku w ramach Regionalnego Programu Operacyjnego Województwa Podlaskiego na lata 2014 – 2020, Oś Priorytetowa II Przedsiębiorczość i aktywność zawodowa, Działanie 2.4 Adaptacja pracowników, przedsiębiorstw i przedsiębiorców do zmian, dla którego Instytucją Zarządzającą jest Urząd Marszałkowski Województwa Podlaskiego. Projekt realizowany jest na terenie województwa podlaskiego od 1 listopada 2016 roku do 31 grudnia 2021 roku.

Dane kontaktowe Biura Projektu:  
Wojewódzki Urząd Pracy w Białymstoku  
ul. Pogodna 22, 15 –354 Białystok  
e-mail: [psfpodlasie@wup.wrotapodlasia.pl](mailto:psfpodlasie@wup.wrotapodlasia.pl)  
tel. (85) 74 97 221 lub (85) 74 97 238





**Weź przykład z tych, którym się udało  
– historie osób, które rozpoczęły  
działalność gospodarczą  
ze środków unijnych**



# MANDRIVKA – moja pierwsza poważna wędrowka

Ewa Stepaniuk

## ◆ Skąd pomysł na prowadzoną działalność gospodarczą?

Prowadzę firmę, która ma dosyć szeroki zakres swojego działania. Zajmuję się zarówno bezpośrednią obsługą turystów, prowadzeniem warsztatów, jak i tworzeniem dla nich pamiątek (m.in. ozdobne pierniki, obrusy, fartuszki). Ale takich pamiątek, które bezpośrednio będą im się kojarzyły z odwiedzanym miejscem, będą podkreślały regionalne wzory. W międzyczasie okazało się, że lokalna społeczność też zauważa wartość tych rzeczy.

Pomysł na życie zawodowe przyszedł do mnie całkiem naturalnie. Już na etapie wyboru kierunku studiów miałam pewne przemyślenia na ten temat. Zdecydowałam się studiować geografię, a na specjalizację magisterską wybrałam geografię turystyki. Dało mi to pewne podstawy w dziedzinie turystyki i spojrzenie na ten wątek zarówno w skali Polski, jak i Europy oraz świata.

Drugim czynnikiem, który wpłynął na to, czym obecnie się zajmuję, jest moje pochodzenie. Mimo, że na miejsce studiów wybrałam Warszawę, od początku wiedziałam, że wrócę w moje rodzinne strony, czyli region Puszczy Białowieskiej. Od dziecka rodzice kształtowali u mnie i mojej siostry poczucie wartości miejsca, z którego jesteśmy. Podkreślali wartości kulturowe i przyrodnicze naszego miejsca na Ziemi. Ponadto, każdy rodzinny wyjazd turystyczny był świadomy. Rodzice pokazywali nam lokalne tradycje, architekturę, przyrodę. To musiało się skończyć tym, że sama zaczęłam myśleć o firmie, która w profesjonalny sposób zajmie się turystyką i produktem lokalnym, bazującym na lokalnych walorach i zasobach.

## ◆ Skąd dowiedziała się Pani o możliwości skorzystania ze środków unijnych? Jak wyglądała procedura przyznania tych środków?

Mając dosyć precyzyjne plany zawodowe, już od czwartego roku studiów zaczęłam rozglądać się za możliwościami pozyskania dofinansowania na start. Śledziłam różne programy wspierające działalność gospodarczą. Po studiach zapisałam się do Urzędu Pracy w Hajnówce i niedługo po tym, dowiedziałam się o jednorazowych środkach na podjęcie działalności właśnie w tej placówce. Od tego momentu byłam w stałym kontakcie z Urzędem, uczestniczyłam w konsultacjach dotyczących dotacji i przygotowywałam wnioski. Po złożeniu wymaganych dokumentów oczekiwałam na wyniki. Wynik był pozytywny i kolejnym krokiem była już rejestracja firmy.

## ◆ Jak wygląda Pani dzień pracy?

Swój dzień pracy zawsze rozpoczynam od sprawdzenia skrzynki mailowej i uregulowania wszystkich bieżących spraw, najczęściej formalnych. Z racji tury-

stycznego charakteru mojej działalności, sezon zimowy to czas przygotowań na najbliższy sezon turystyczny. Zatem prawie cały czas poświęcam na własnoręczne tworzenie pamiątek lub produktu lokalnego. Ponadto planuję, organizuję i marzę o kolejnych krokach.

## ◆ Zalety prowadzenia własnej działalności.

Myślę, że największą zaletą w prowadzeniu własnej działalności jest niezależność, przynajmniej na tym etapie, na którym ja jestem w tym momencie. To ja decyduję, w którym kierunku chcę się rozwijać, w jaki sposób funkcjonować i z kim współpracować. I gdybym nie założyła swojej firmy, prawdopodobnie miałabym marne szanse na pracę w tak cudownym miejscu, jakim jest Kraina Otwartych Okiennic!

## ◆ W jaki sposób środki unijne pomogły Pani w rozpoczęciu i prowadzeniu działalności?

Pozyskanie środków unijnych pozwoliło mi na stworzenie podstaw, pewnego rodzaju bazy, na której mogłam oprzeć ofertę mojej firmy. Dzięki temu mogę prowadzić warsztaty zdobienia pierników – doskonała zabawa zarówno dla dzieci, jak i dla dorosłych. Udało się stworzyć miejsce, w którym mogę przyjąć turystę i zaoferować mu niezbędne rzeczy. A także mam możliwość odbioru poczty elektronicznej w każdym miejscu, nawet jak jestem poza siedzibą firmy.

Pozyskane środki bardzo ułatwiły mi start na rynku. Udało mi się rozpocząć działalność w ciągu kilku miesięcy od złożenia wniosku. Uważam, że każde dofinansowanie jest bardzo mocnym wsparciem dla przedsiębiorcy. Sądzę, że gdyby nie udało mi się otrzymać tych pieniędzy to działalność bym założyła, bo było to moje marzenie. Niemniej jednak jestem pewna, że nie zrobiłabym tego w tak krótkim czasie, jak to miało miejsce.

## ◆ Plany zawodowe na przyszłość...

Plany zawodowe na przyszłość wiążą się przede wszystkim z rozbudowaniem oferty warsztatowej dla dzieci. Na pewno wykorzystam przy tym swoje geograficzne wykształcenie. Planuję również stworzenie filii mojej firmy. Będzie to prawdopodobnie punkt sezonowy, w jednym z najpopularniejszych miejsc w Puszczy Białowieskiej, czyli w Białowieży.

## ◆ W jaki sposób zachęciłaby Pani inne osoby do spróbowania swoich sił w prowadzeniu własnego biznesu.

Od jakiegoś czasu wychodzę z założenia, że bardziej żałuję się niepodjęcia się jakiegoś wyzwania niż porażki.



W tym przypadku, jeżeli ma się pomysł, pasję – czemu nie przełożyć tego na działania, na których można zarobić? Z przyjemnością siada się do tworzenia rzeczy, które sprawiają przyjemność. Tym bardziej, że ktoś to docenia. Oczywiście są chwile zwątpienia, bezsilności i niechęci, ale w moim przypadku wszystko rekompensuje zadowolenie i uśmiech klienta.



◆ W jaki sposób zachęciłby Pan inne osoby do spróbowania swoich sił w prowadzeniu własnego biznesu?

Z pewnością mogę powiedzieć, żeby nie bali się pozyskiwać środków publicznych, w tym ze źródeł unijnych, na rozpoczęcie działalności gospodarczej. Jest przynajmniej kilka programów, w których można ubiegać się o dotację. Jeśli ktoś ma pomysł, ideę, której jest pewien, powinien spróbować własnych sił. Według mnie biznes wymaga poświęceń, ale także daje możliwości, których nie mamy w pracy na etacie, a dodatkowym atutem jest wizja rozwijania swoich pomysłów i samego siebie. Można także przetestować biznes w jednym z inkubatorów, gdzie nie musimy zakładać własnej działalności, a działamy pod osobowością prawną inkubatora. Gdy już nasz pomysł dojrzeje do formy własnej firmy, pracownicy inkubatora pomogą w procesie ubiegania się o otrzymanie dotacji, co ułatwia sprawę osobom, które się wahają. Próbuje, warto, można wiele zyskać.



# Endorfina – pierwsza prawdziwa siłownia w Hajnówce

Justyna Kowalczyk

## ◆ Skąd pomysł na prowadzoną działalność gospodarczą?

Pomysł na firmę, którą prowadzę, nie był przypadkowy. Był wręcz jedynym wyborem, biorąc pod uwagę to, że aktywność fizyczna i sport towarzyszy mi od lat.

Po zakończeniu studiów w Akademii Wychowania Fizycznego im. Józefa Piłsudskiego w Warszawie wspólnie z narzeczoną, który również jest absolwentem tej uczelni, doskonaliliśmy swoje umiejętności i wiedzę w kierunku treningu personalnego, kultury fizycznej i sportów siłowych.

Własna siłownia była więc nie tylko najlepszym wyborem, ale również sposobem na rozwijanie naszych pasji.



## ◆ Skąd dowiedziała się Pani o możliwości skorzystania ze środków unijnych? Jak wyglądała procedura przyznania tych środków?

Pierwsze kroki w realizacji naszego pomysłu na biznes dotyczyły oczywiście organizacji potrzebnych funduszy. O możliwości otrzymania bezzwrotnej dotacji dowiedziałam się w urzędzie pracy. Procedura przyznania środków okazała się być prosta i klarowna, przy pomocy urzędniczki nasz wniosek został złożony i rozpatrzony pozytywnie w bardzo szybkim czasie.

## ◆ Opis prowadzonej działalności gospodarczej.

Od początku tego roku Endorfina oferuje każdemu, kto chce zadbać o swoje zdrowie, koordynację czy motorykę, pełny zakres usług. Poczynając od treningów personalnych poprzez siłowe i te mające na celu poprawę sylwetki.

Endorfina nie jest miejscem, w którym trenuje się jedynie tężyznę fizyczną, staramy się przede wszystkim poprawiać jakość życia i zdrowia naszych klientów.

Oprócz wykwalifikowanych pracowników sercem naszej siłowni jest pełen wachlarz maszyn treningowych. Łącznie posiadamy 25 maszyn, około dwóch ton ciężarów wolnych, strefę treningu funkcjonalnego z elementami takimi jak worek, piłki, drabinki i inne akcesoria.

## ◆ Jak wygląda Pani dzień pracy?

Każdego dnia pracy staramy się udoskonalać umiejętności osób, które nas odwiedziły, dzięki temu udoskonalamy również Endorfine. Wypełnianie obowiązków daje mi dużo satysfakcji, pracuję z sympatycznymi osobami, najczęściej młodymi i pełnymi energii. Grupa osób ćwiczących jest bardzo różnorodna, co sprawia, że praca zdecydowanie nie należy do nudnych.

## ◆ Zalety prowadzenia własnej działalności.

Realizacja własnych pomysłów, rozwijanie miejsca pracy, stabilizacja finansowa dają ogromną satysfakcję i są jednymi z największych zalet w prowadzeniu własnej działalności.

Bezzwrotna dotacja ze środków unijnych była bardzo pomocnym elementem przygotowań do startu Endorfiny.

## ◆ W jaki sposób środki unijne pomogły Pani w rozpoczęciu i prowadzeniu działalności?

Stworzenie siłowni, szczególnie dobrze wyposażonej, pochłania niemałe nakłady finansowe.

Zdecydowałabym się na otwarcie działalności bez tych środków, jednak byłoby to o wiele trudniejsze.

## ◆ Plany zawodowe na przyszłość...

Endorfina obecnie prosperuje na bardzo dobrym poziomie, planuję nadal ją ulepszać i wiąże z nią plany zawodowe na kolejne lata. Pozytywne opinie od zadowolonych klientów napędzają do działania i utwierdzają mnie w przekonaniu, że decyzja o otwarciu własnej działalności była strzałem w dziesiątkę.

## ◆ W jaki sposób zachęciłaby Pani inne osoby do spróbowania swoich sił w prowadzeniu własnego biznesu?

Osoby, które chciałyby spróbować swoich sił w prowadzeniu biznesu zapraszam do siłowni Endorfina, tutaj zobaczycie, że warto brać sprawy w swoje ręce.





# Gabinet Kosmetyczno-Podologiczny – mobilne usługi kosmetyczne

Joanna Romejko

## ◆ Skąd pomysł na prowadzoną działalność gospodarczą?

Nazywam się Joanna Romejko. Jestem 26-letnią absolwentką kosmetologii PWSliP w Łomży, a zarazem właścicielką jednoosobowego Mobilnego Gabinetu Kosmetycznego.

Po ukończeniu szkoły w 2012 roku pracowałam jako kosmolog w gabinetach kosmetycznych stacjonarnych. Dużo klientów pytało, czy jest możliwość dojazdu do domu i tam wykonania zabiegów kosmetycznych, ponieważ niektórych ograniczał czas i obowiązki. Były również Panie, które po prostu czują się bardziej komfortowo w swoim domu niż w salonie. Pomyślałam, że dzięki temu mogłabym dotrzeć do większej liczby klientów i postanowiłam działać w tym kierunku.



## ◆ Skąd dowiedziała się Pani o możliwości skorzystania ze środków unijnych? Jak wyglądała procedura przyznania tych środków?

W radiu usłyszałam o dofinansowaniach na działalność gospodarczą. Postanowiłam spróbować. Na początku lutego 2016 złożyłam wniosek o dofinansowanie i po 30 dniach dostałam odpowiedź. Niestety była negatywna. Ku mojemu zaskoczeniu po kilku dniach okazało się, że jednak zostałam zakwalifikowana. W połowie marca otrzymałam przelew w wysokości 20 tysięcy złotych. Zaczęłam więc zakupy. Uzyskane środki zainwestowałam głównie w profesjonalne narzędzia, bez których na dzień dzisiejszy już nie wyobrażam sobie swojej pracy, a na które mnie osobiście nie byłoby stać w tamtym momencie. Dbając głównie o bezpieczeństwo swoje i klienta zakupiłam autoklaw medyczny do sterylizacji narzędzi, co daje mi 100% pewności, że moje narzędzia są wyjałowione. To podstawa w dzisiejszych czasach, o której zapomina bardzo wiele osób.

## ◆ Opis prowadzonej działalności gospodarczej. Jak wygląda Pani dzień pracy?

Moja praca polega na wykonywaniu usług kosmetycznych w domu klienta. Panie bardzo chwalą sobie takie rozwiązanie. Wiele kobiet opowiada często, że nie ma z kim zostawić dziecka, wśród klientów mam również osoby w podeszłym wieku, które wymagają profesjonalnych zabiegów, np. pedicure tradycyjnego bądź podologicznego. Już wyjaśniam. Podologia jest kierunkiem zajmującym się stopami problematycznymi (wrastające paznokcie, stopa cukrzycowa, nagniotki, modzele itp.) Czasami bywa też tak, że Panie spotykają się u jednej z nich w domu, ja dojeżdżam i wykonuję ustalone zabiegi, co pozwala mi również zaoszczędzić czas na dojazdy. Do większości Pań dojeżdżam jednak osobno i wtedy wykonuję usługę. W okresie letnim głównie dbam o piękny wygląd paznokci moich klientów i upiększam twarz makijażem okolicznościowym, zaś w okresie zimowym regeneruję skórę i ciało i przywracam promienny wygląd. Najpopularniejsze zabiegi, jakie wykonuję to: manicure, pedicure, makijaż okolicznościowy, zabiegi pielęgnacyjne na twarz i ciało.

## ◆ Zalety prowadzenia własnej działalności.

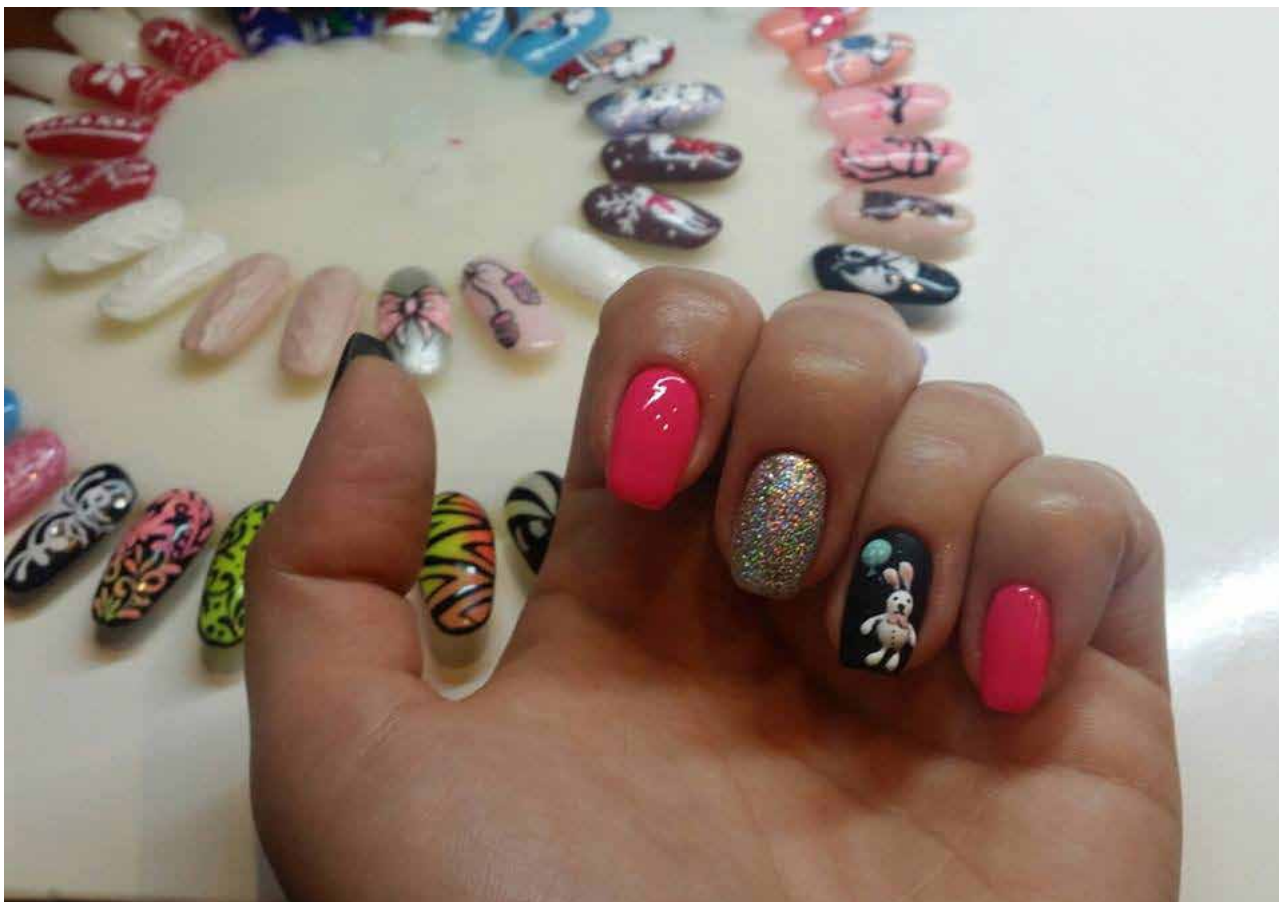
Dzięki temu, że prowadzę działalność mobilną, mam elastyczne godziny pracy. Jednego dnia zaczynam wcześniej, innego trochę później, dostosowując się przede wszystkim do potrzeb klienta. Zaletą jest to, że sama ustalam godziny pracy oraz zabiegi, jakie będę wykonywać danego dnia, znając swoje możliwości. Niestety pracując u kogoś zabiegi miałam narzucane od-



górną, niekiedy przekraczało to moje możliwości fizyczne, co pociągnęło za sobą konsekwencje zdrowotne, z którymi niestety borykam się do dziś. Zawód kosmetyka wbrew pozorom to często też praca fizyczna. Przy masażu, depilacjach czy pielęgnacji stóp trzeba poza wiedzą teoretyczną czasem włożyć naprawdę dużo siły, aby spełnić oczekiwany efekt. Mimo to uwielbiam swój zawód, planuję również pogłębić swoją wiedzę dzięki studiom podologicznym, które planuję podjąć w bieżącym roku, co pozwoli mi również rozwijać się zawodowo.

◆ **W jaki sposób środki unijne pomogły Pani w rozpoczęciu i prowadzeniu działalności?**

Uważam, że dzięki tym dofinansowaniom unijnym wiele osób ma okazję zacząć nowy, lepszy dział w swoim życiu. Dofinansowanie daje wiele możliwości nam młodym, ale również starszym osobom otwierającym działalność gospodarczą. Jeśli ktoś czuje się pewnie w tym co robi i chce realizować się zawodowo, bądź ma pomysł na siebie i chce go spróbować, powinien zaryzykować. Ja tak zrobiłam i na dzień dzisiejszy stwierdzam, że to jedna z lepszych decyzji w moim życiu.



# Montaż systemów alarmowych

## – PHU ASEKURACJA Maciej Niedźwiecki

Maciej Niedźwiecki

### ◆ Skąd pomysł na prowadzoną działalność gospodarczą?

Pomysł na prowadzoną działalność zrodził się w trakcie praktyk na studiach magisterskich w firmie o zbliżonym profilu. Po zdobyciu doświadczenia poprzez praktyki i staże oraz możliwości uzyskania bezzwrotnej dotacji zdecydowałem się na zarejestrowanie własnej działalności.

### ◆ Skąd dowiedział się Pan o możliwości skorzystania ze środków unijnych? Jak wyglądała procedura przyznania tych środków?

Informację o możliwości skorzystania ze środków unijnych uzyskałem podczas jednej z okresowych wizyt w urzędzie pracy. Pracownik urzędu przedstawił zasady i warunki, jakie muszę spełnić, aby przystąpić do programu.

Należało wypełnić i złożyć w urzędzie pracy wniosek o przyznanie dofinansowania. Wniosek zawierał informację o planowanym przedsięwzięciu, charakterystykę rynku, kalkulację kosztów związanych z podjęciem działalności i proponowaną formę zabezpieczenia zwrotu otrzymanych środków finansowych. Dalszy etap rozpoczął się po pozytywnym rozpatrzeniu wniosku,

rejestracji firmy i wpływie przyznanych środków na konto. Wydatkowanie przyznanej dotacji odbywało się zgodnie z dołączonym do wniosku załącznikiem z potwierdzeniem w postaci rachunku. Po upływie okresu zadeklarowanego na zagospodarowanie przyznanych środków nastąpiło podsumowanie i rozliczenie dofinansowania.

### ◆ Opis prowadzonej działalności gospodarczej.

Prowadzona przez mnie działalność istnieje od czerwca 2015. Głównym profilem firmy jest wykonywanie instalacji elektrycznych, jednak potrzeby rynku i nastawienie na rozwój zdecydowało o rozszerzeniu działalności o kolejne dziedziny, takie jak szeroko pojęte instalacje teletechniczne oraz sprzedaż internetowa systemów zabezpieczeń, automatyki domowej i elektroniki użytkowej.

### ◆ Jak wygląda Pani dzień pracy?

◆ Każdy dzień pracy jest inny, lecz można znaleźć kilka punktów wspólnych: sprawdzenie ilości zamówień, wysyłka towaru do klienta, wyceny i realizacja instalacji na obiekcie.





◆ **Zalety prowadzenia własnej działalności.**

Prowadzenie własnej działalności gospodarczej ma wiele zalet, między innymi: poczucie niezależności, satysfakcja z realizowania wytyczonych celów, elastyczny czas pracy.

◆ **W jaki sposób środki unijne pomogły Panu w rozpoczęciu i prowadzeniu działalności?**

Środki unijne zdecydowanie pomogły w rozpoczęciu działalności oraz jej kontynuowaniu. Pozwoliły na zakup podstawowych narzędzi, towaru oraz wstępnej reklamy firmy. Dzięki temu mogłem pozyskiwać klientów i realizować składane przez nich zamówienia. Oczywiście zdecydowałbym się na rozpoczęcie działalności bez dofinansowania, lecz dotacja skróciła tę drogę i przyspieszyła tempo rozwoju.

◆ **Plany zawodowe na przyszłość...**

W związku z dynamizacją technologii w najbliższym czasie planuję dalszy rozwój w postaci cyklu szkoleń, aby pogłębiać umiejętności i wymieniać doświadczenia z innymi instalatorami w celu świadczenia usług na najwyższym poziomie.

◆ **W jaki sposób zachęciłby Pan inne osoby do spróbowania swoich sił w prowadzeniu własnego biznesu?**

Z pewnością prowadzenie działalności nie jest dla wszystkich, ale każdy może to wyzwanie podjąć. Wytrwałość w dążeniu do celu będzie głównym atrybutem, a satysfakcja budowania, utrzymania na rynku własnej firmy i niczym nieograniczone dochody motorem napędowym do samozatrudnienia.



**Wojewódzki Urząd Pracy  
w Białymstoku**

ul. Pogodna 22, 15 -354 Białystok  
tel. (85) 74 97 200, fax. (85) 74 97 209  
email: sekretariat@wup.wrotapodlasia.pl

**Oddział Terenowy w Łomży**

ul. Nowogrodzka 1, 18-400 Łomża  
tel. (86) 216-74-79, fax. (86) 216-74-79  
email: biwulo@wup.wrotapodlasia.pl

**Oddział Terenowy w Suwałkach**

ul. Przytorowa 9B 16-400 Suwałki  
tel. (87) 566 66 01, fax (87) 566 66 01  
email: biwusu@wup.wrotapodlasia.pl

**Punkt Kontaktowy  
Wojewódzkiego Urzędu Pracy  
w Białymstoku:**

ul. Pogodna 22  
15 - 354 Białystok  
tel. (85) 74 97 247  
Pokój nr 02 (niski parter)  
email: informacja.efs@wup.wrotapodlasia.pl