



## **WOJEWÓDZKI URZĄD PRACY W KATOWICACH**

# **Ranking zawodów deficytowych i nadwyżkowych w województwie śląskim w II półroczu 2010 roku**

---

Katowice, kwiecień 2011 r.

Przedruk w całości lub w części  
oraz wykorzystanie danych statystycznych w druku  
dozwolone wyłącznie z podaniem źródła

Opracowanie:  
Tadeusz Kiecka - Niechajowicz

## **Zawartość**

Spis tablic:.....	4
1. Wstęp .....	5
2. Główne tendencje bezrobocia obserwowane w województwie śląskim .....	7
2.1. Pracujący .....	7
2.2. Bezrobocie rejestrowane .....	8
2.3. Aktywność zawodowa wg BAEL .....	15
3. Bezrobotni według rodzaju działalności ostatniego miejsca pracy .....	19
3.1. Płynność bezrobocia w 2010 r. oraz „napływ” bezrobotnych wg przynależności ostatniego miejsca pracy do sekcji PKD w II półroczu 2010 roku.....	19
3.2. Struktura bezrobotnych według przynależności ostatniego miejsca przy do sekcji PKD w końcu grudnia 2010 r. ....	22
4. Oferty pracy według sekcji PKD .....	25
5. Analiza bezrobocia według grup zawodów.....	28
5.1. Napływ bezrobotnych wg grup zawodów .....	28
5.2. Struktura bezrobocia według grup zawodów .....	30
6. Wolne miejsca pracy i miejsca aktywizacji zawodowej .....	37
7. Zawody deficytowe i nadwyżkowe .....	41
7.1. Ranking zawodów deficytowych .....	42
7.2. Ranking zawodów nadwyżkowych .....	44
7.3. Długotrwałe bezrobocie w zawodach .....	45
8. Podsumowanie .....	49

**Spis tablic:**

- T-II/W-1. Bezrobotni według zawodów w województwie ŚLĄSKIE (agregacja wg specjalności - kod 6-cyfrowy). Stan w końcu II - półrocza 2010 roku
- T-II/W-1a. Struktura bezrobotnych według grup zawodów w województwie ŚLĄSKIE (agregacja wg grup dużych - kod 2-cyfrowy i elementarnych - kod 4-cyfrowy). Stan w końcu II - półrocza 2010 roku
- T-II/W-2. Napływ bezrobotnych według zawodów w województwie ŚLĄSKIE w II - półroczu 2010 roku (agregacja wg specjalności - kod 6-cyfrowy).
- T-II/W-2a. Struktura napływu bezrobotnych według grup zawodów w województwie ŚLĄSKIE w II - półroczu 2010 roku (agregacja wg grup dużych - kod 2-cyfrowy i elementarnych - kod 4-cyfrowy)
- T-II/W-3. Oferty pracy według zawodów w województwie ŚLĄSKIE w II - półroczu 2010 roku (agregacja wg specjalności - kod 6-cyfrowy)
- T-II/W-3a. Struktura ofert pracy według grup zawodów w województwie ŚLĄSKIE w II - półroczu 2010 roku (agregacja wg grup dużych - kod 2-cyfrowy i elementarnych - kod 4-cyfrowy)
- T-II/W-4. Zawody deficytowe i nadwyżkowe w województwie ŚLĄSKIE w II - półroczu 2010 roku (agregacja wg specjalności - kod 6-cyfrowy)
- T-II/W-5. Ranking zawodów deficytowych i nadwyżkowych w województwie ŚLĄSKIE w II - półroczu 2010 roku (agregacja wg grup dużych - kod 2-cyfrowy)
- T-II/W-6. Ranking zawodów deficytowych i nadwyżkowych w województwie ŚLĄSKIE w II - półroczu 2010 roku (agregacja wg grup elementarnych - kod 4-cyfrowy)
- T-II/W-7. Ranking zawodów generujących długotrwałe bezrobocie w województwie ŚLĄSKIE w II - półroczu 2010 roku (agregacja wg grup dużych - kod 2-cyfrowy)
- T-II/W-8. Ranking zawodów generujących długotrwałe bezrobocie w województwie ŚLĄSKIE w II - półroczu 2010 roku (agregacja wg grup elementarnych - kod 4-cyfrowy)
- T-II/W-9. Bezrobotni wg rodzaju działalności ostatniego miejsca pracy oraz oferty pracy w województwie ŚLĄSKIE w II - półroczu 2010 roku
- T-II/P-9a. Struktura bezrobotnych i ofert pracy według EKD w województwie ŚLĄSKIE w II - półroczu 2010 roku

## 1. Wstęp

Głównym celem badania zawodów nadwyżkowych i deficytowych jest stworzenie ich rankingów, które stanowią narzędzie dla monitoringu, czyli procesu systematycznego śledzenia zjawisk zachodzących na rynku pracy. Monitoring pozwala na formułowanie ocen oraz wniosków dla systemu kształcenia zawodowego i szkolenia bezrobotnych i ma służyć lepszemu dopasowaniu kwalifikacji osób poszukujących pracy do oczekiwań pracodawców.

Źródłem danych do opracowania tego raportu są dane ze sprawozdań statystycznych zbieranych z powiatowych urzędów pracy.

Niniejsze opracowanie zawiera analizę skali i struktury bezrobocia w zawodach oraz popytu na pracę dla poszczególnych zawodów z punktu widzenia zgłaszanych ofert pracy. Bada także zawody wykazujące deficytowość lub nadwyżkę pracowników oraz określa kierunki zmian w odniesieniu do zawodów wywierających największy wpływ na rynek pracy. Zawody deficytowe i nadwyżkowe zostały wyznaczone w oparciu o następujące mierniki:

- średnią miesięczną nadwyżkę (deficyt) podaży siły roboczej w zawodzie,
- wskaźnik intensywności nadwyżki (deficytu) zawodów,
- wskaźnik szansy uzyskania oferty w zawodzie,
- wskaźnik długotrwałego bezrobocia w zawodzie,
- wskaźniki struktury bezrobotnych według zawodów,
- wskaźniki struktury bezrobotnych według PKD,
- wskaźniki struktury ofert pracy według zawodów,
- wskaźniki struktury ofert pracy według PKD.

**Zawód deficytowy** to zawód na który występuje na rynku pracy wyższe zapotrzebowanie niż liczba osób poszukujących pracy w tym zawodzie.

**Zawód nadwyżkowy** to zawód, na który występuje na rynku pracy mniejsze zapotrzebowanie niż liczba osób poszukujących pracy w tym zawodzie.

Miarą nadwyżkowości/deficytowości zawodu jest **wskaźnik intensywności nadwyżki (deficytu) zawodu** określony jako iloraz średniej miesięcznej liczby ofert pracy zgłoszonych w analizowanym okresie do średniej miesięcznej liczby zarejestrowanych w tym okresie bezrobotnych.

Przyjęto, że **zawodem nadwyżkowym** określa się zawód, dla którego wartość wskaźnika intensywności nadwyżki (deficytu) zawodu jest mniejsza od 0,9; dla **zawodu deficytowego** wartość wskaźnika jest większa od 1,1. Zawody, dla których wartość wskaźnika jest większa lub równa 0,9 i mniejsza lub równa 1,1 określa się jako **zawody zrównoważone** (wykazujące równowagę na rynku pracy).

Powyższa analiza stawia sobie za cel:

- zbadanie skali i struktury bezrobocia w zawodach, które wymienia klasyfikacja;
- zbadanie popytu na pracę dla poszczególnych zawodów z punktu widzenia ofert pracy zgłaszanych do powiatowych urzędów pracy;
- wyznaczenie zawodów nadwyżkowych i deficytowych metodą określonych wskaźników oraz w liczbach bezwzględnych;
- określenie kierunków zmian w odniesieniu do zawodów wywierających największy wpływ na rynek pracy.

Dane wykorzystane w niniejszej analizie są gromadzone w okresach półrocznych w załączniku nr 2 i 3 do sprawozdania MPiPS-01. Analizą zostały objęte dane gromadzone od początku 2010 roku agregowane zgodnie z *Klasyfikacją Zawodów i Specjalności*<sup>1</sup>.

**Klasyfikacja** jest pięciopoziomowym, hierarchicznie usystematyzowanym zbiorem zawodów i specjalności występujących na rynku pracy. W końcowym efekcie struktura klasyfikacji obejmuje 10 grup wielkich, 43 grupy duże (wewnętrzny podział grup wielkich), 133 grupy średnie (wewnętrzny podział grup dużych) i 444 grupy elementarne (wewnętrzny podział grup średnich), przy czym grupy elementarne obejmują 2595 zawodów i specjalności<sup>2</sup>.

Bezrobotni, którzy poprzednio pracowali, są klasyfikowani według zawodu wskazanego przez nich jako podstawa przy poszukiwaniu pracy i do wykonywania której mają odpowiednie kwalifikacje potwierdzone świadectwem szkolnym lub innym dokumentem, bądź odpowiedni staż pracy (minimum 1 rok w tym samym zawodzie).

Grupa bezrobotnych bez zawodu obejmuje osoby nie spełniające jednocześnie obu warunków:

- nie posiadają dyplomu ukończenia kształcenia szkolnego lub kursowego,
- nie posiadają udokumentowanej ciągłości pracy w okresie minimum 1 roku w tym samym zawodzie.

W związku z powyższym w grupie tej umieszczana jest część osób legitymujących się wykształceniem podstawowym, gimnazjalnym, a także średnim ogólnokształcącym.

Od 1 lipca 2010 roku obowiązuje nowa *Klasyfikacja zawodów i specjalności na potrzeby rynku pracy* (zgodnie z rozporządzeniem Ministra Pracy i Polityki Społecznej z dnia 27 kwietnia 2010 r. Dz. U. Nr 82, poz. 537). Zmiana Klasyfikacji Zawodów i Specjalności, zwłaszcza w zakresie wprowadzenia nowych zawodów oraz zmienionych kodów dla poszczególnych zawodów / specjalności, spowodowała częściowo niemożność porównań z klasyfikacją stosowaną dotychczas (z roku 2007). Dotąd standardem było, iż ranking opracowywany po drugim półroczu był raportem rocznym, zawierającym dane scalone z obydwu półroczy. W roku 2010, z racji zmiany klasyfikacji, konieczne okazało się opracowanie dwóch rankingów, prezentujących osobno dane za I i II półrocze 2010 roku.

---

<sup>1</sup>Zgodnie z art. 36 ust. 8 ustawy z dnia 20 kwietnia 2004 r. o promocji zatrudnienia i instytucjach rynku pracy (Dz.U. Nr 99, poz. 1001 z późn. zm.), klasyfikację zawodów i specjalności dla potrzeb rynku pracy oraz zakres jej stosowania określa w drodze rozporządzenia minister właściwy do spraw pracy.

Do dnia 30 czerwca 2010 r. obowiązywała klasyfikacja wprowadzona rozporządzeniem Ministra Gospodarki i Pracy z dnia 8 grudnia 2004 r. (Dz.U. Nr 265, poz. 2644) oraz rozporządzeniem Ministra Pracy i Polityki Społecznej z dnia 1 czerwca 2007 r. zmieniającym rozporządzenie w sprawie klasyfikacji zawodów i specjalności dla potrzeb rynku pracy oraz zakresu jej stosowania (Dz. U. Nr 106, poz. 728).

Od 1 lipca 2010 r. obowiązuje nowa klasyfikacja wprowadzona rozporządzeniem Ministra Pracy i Polityki Społecznej z dnia 27 kwietnia 2010 r. w sprawie klasyfikacji zawodów i specjalności na potrzeby rynku pracy oraz zakresu jej stosowania Dz.U. Nr 82 z dnia 17 maja 2010 r., poz. 537).

<sup>2</sup>Wszystkim pozycjom struktury zostały przyporządkowane symbole cyfrowe (kody): grupom wielkim – jednocyfrowe, dużym – dwucyfrowe, średnim – trzycyfrowe, elementarnym – czterocyfrowe, a poszczególnym zawodom i specjalnościom – sześciocyfrowe.

## 2. Główne tendencje bezrobocia obserwowane w województwie śląskim

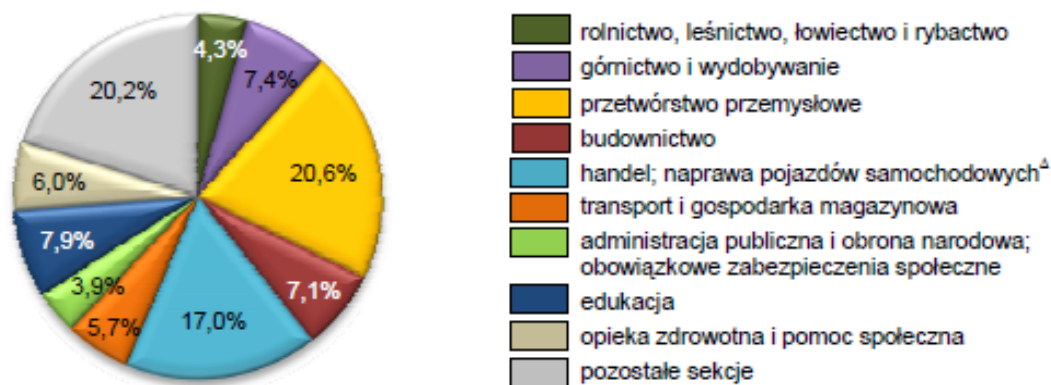
### 2.1. Pracujący

Według stanu na 31 grudnia 2009 roku w całym województwie śląskim pracowało 1592,7 tys. osób, co stanowiło 11,8% ogółu pracujących w kraju.<sup>3</sup> – było to o 40,3 tys. mniej niż na koniec 2008 roku. W roku 2009 dynamika zmian liczby pracujących, w porównaniu do roku poprzedniego, była ujemna i wyniosła – 2,5% (w roku 2008 była ona dodatnia i wynosiła + 1,9%, a w roku 2007 nawet + 3,9%). Prawie 56% pracujących w 2009 roku w naszym województwie to mężczyźni (885,3 tys.).

W końcu grudnia 2008r. większość pracujących była zatrudniona w sektorze prywatnym (69,8%). Rok wcześniej analogiczny wskaźnik był nieco wyższy (70,2%).

Wśród pracujących w końcu 2009 r. w dalszym ciągu dominowali pracujący w przemyśle, którzy stanowili prawie 31% ogółu. Poza przemysłem stosunkowo wysoki odsetek pracujących wystąpił także w sekcji: handel; naprawa pojazdów samochodowych (17,0%), edukacja (prawie 8,0%) i budownictwo (ponad 7%).

**Wykres 1. Struktura pracujących w gospodarce narodowej według sekcji w 2009 r.**



a Według faktycznego miejsca pracy.

Źródło: Rynek pracy w województwie śląskim w 2009 r. Urząd Statystyczny w Katowicach, Katowice, grudzień 2010 r.

Przeciętna liczba zatrudnionych w sektorze przedsiębiorstw w 2010 r. wyniosła 732,8 tys. osób, tj. o 1,1% mniej niż w 2009 r. W kraju przeciętne zatrudnienie wzrosło w skali roku o 0,8%. W sektorze publicznym przeciętna liczba zatrudnionych ukształtowała się na poziomie 173,0 tys. osób, a w sektorze prywatnym – 559,7 tys. osób. W odniesieniu do danych z 2009 r. w sektorze publicznym odnotowano spadek przeciętnej liczby zatrudnionych (o 6,6%), a w sektorze prywatnym – wzrost (o 0,8%).

W przemyśle w okresie styczeń – grudzień 2010 r. przeciętna liczba zatrudnionych osiągnęła wartość 437,8 tys., tj. niższą w porównaniu z rokiem 2009 o 1,3%. Wśród sekcji należących do przemysłu spadek przeciętnej liczby zatrudnionych zanotowano w wytwarzaniu i zaopatrywaniu w energię elektryczną, gaz, parę wodną i gorącą wodę (o 2,2%), w górnictwie i wydobywaniu (o 2,0%), a także w przetwórstwie przemysłowym

<sup>3</sup> *Pracujący w całej gospodarce narodowej (łącznie z duchownymi pełniącymi obowiązki duszpasterskie oraz pracującymi w rolnictwie indywidualnym). Dane uzyskiwane są z bieżącej sprawozdawczości oraz szacunków spisowych. Publikowane są z dużym opóźnieniem, stąd najbardziej aktualne dotyczą końca 2009r. Źródło: Rynek pracy w województwie śląskim w 2009 r. Urząd Statystyczny w Katowicach, Katowice, grudzień 2010 r.*

(o 1,2%), natomiast wzrost przeciętnej liczby zatrudnionych odnotowano w sekcji dostawa wody; gospodarowanie ściekami i odpadami; rekultywacja (o 2,9%).

Wśród działów przetwórstwa przemysłowego o znaczącym udziale w zatrudnieniu (o przeciętnej liczbie zatrudnionych powyżej 15,0 tys. osób) w skali roku odnotowano wzrost przeciętnego zatrudnienia w produkcji:

- pojazdów samochodowych, przyczep i naczep (o 9,3%),
- metali (o 3,9%),
- artykułów spożywczych (o 3,5%),
- wyrobów z metali (o 2,4%),
- a także w dziale naprawa, konserwacja i instalowanie maszyn i urządzeń (o 3,5%).

Poza przemysłem wzrost przeciętnej liczby zatrudnionych w 2010 r. odnotowano m.in. w sekcjach: pozostała działalność usługowa (o 10,7%), zakwaterowanie i gastronomia (o 9,8%), transport i gospodarka magazynowa (o 6,7%), administrowanie i działalność wspierająca (o 6,8%). Spadek przeciętnej liczby zatrudnionych wystąpił m.in. w: informacji i komunikacji (o 13,8%), działalności profesjonalnej, naukowej i technicznej (o 5,3%), handlu; naprawie pojazdów samochodowych (o 4,1%).

W grudniu 2010 r. przeciętne zatrudnienie wyniosło 727,1 tys. osób i w porównaniu z grudniem 2009 r. utrzymało się na tym samym poziomie (w kraju wzrosło o 2,4%). W sektorze publicznym zanotowano spadek przeciętnej liczby zatrudnionych (o 7,3%), natomiast w sektorze prywatnym – wzrost (o 2,5%)<sup>4</sup>.

## **2.2. Bezrobocie rejestrowane**

W ciągu roku odnotowano wzrost liczby zarejestrowanych i oraz rosnące natężenie zjawiska. Cechą pozytywną jest poprawa struktury bezrobocia rejestrowanego, głównie malejąca liczba (i udział) długotrwale bezrobotnych. Na zadawalającym poziomie odbywała się aktywizacja bezrobotnych.

Według stanu na 31 grudnia 2010 r. w województwie śląskim zarejestrowanych było 181 198 bezrobotnych. W odniesieniu do sytuacji z końca grudnia 2009 r. liczba zaewidencjonowanych wzrosła o 12 773 osoby (tj. o 7,6%). W tym samym czasie ogólnopolska dynamika przyrostu liczby zaewidencjonowanych była niższa, i wynosiła 3,3% (31.12.2009 r. – 1 893,1 tys. bezrobotnych, 31.12.2010 r. – 1 954,7 tys.).

Wysoka dynamika przyrostu liczby bezrobotnych w województwie śląskim wynikała z faktu, że kryzys na rynkach światowych i recesja w krajach UE w największym stopniu pogorszyła sytuację mieszkańców dużych miast. Jesteśmy województwem najbardziej zurbanizowanym, dlatego też w liczbach bezwzględnych wzrost bezrobocia był relatywnie wysoki. Podobne tendencje obserwowano w Wielkopolsce i na Mazowszu.

W ubiegłym roku najwyższy wzrost liczby zarejestrowanych obserwowano w I kwartale(+ 21 733 osoby); w miesiącach letnich (II i III kwartał) zanotowano redukcję liczby bezrobotnych (odpowiednio – 17 256 i – 1 268 osób). W IV kwartale zbiorowość zarejestrowanych znowu powiększała się (+ 9 564 osoby).

Według stanu na 31.12.2010 r. najwyższą liczbę zarejestrowanych notowano w miastach o dużym potencjale ludności tj. w: Częstochowie (13,2 tys. osób), Sosnowcu (10,6 tys.) i Bytomiu (9,9 tys. osób), Zabrze (7,7 tys. osób) i Katowicach (7,7 tys. osób), oraz

---

<sup>4</sup> Źródło: Komunikat o sytuacji społeczno – gospodarczej województwa śląskiego, Urząd Statystyczny, Katowice, styczeń 2010 r.



**Ranking zawodów deficytowych i nadwyżkowych  
w województwie śląskim w II półroczu 2010 roku**

w powiatach częstochowskim i zawierciańskim (po 7,5 tys. osób). Najmniej osób zaewidencjonowanych było w powiatach: bieruńsko-lędzińskim (1,3 tys. osób) oraz w Żorach (2,1 tys. osób). Zauważalną tendencją bezrobocia jest jego sezonowość, miesiące wiosenno-letnie są okresami spadku liczby bezrobotnych, natomiast wyższy poziom tego zjawiska przypada na miesiące kończące i rozpoczynające rok kalendarzowy.

Dynamika wzrostu najwyższa była w powiatach mikołowskim (+ 19,1%) i kłobuckim (+ 17,3%) oraz w Świętochłowicach (+ 17,2%).

Jeżeli chodzi o wzrost bezrobocia w liczbach bezwzględnych, to największe przyrosty obserwowano w Częstochowie (+ 1,8 tys.) i Katowicach (+ 1,1 tys. osób).

W trzech miastach na prawach powiatu zaobserwowano spadek liczby zarejestrowanych bezrobotnych: w Siemianowicach (o 7,5%), Jaworznie (o 4,1%) i w Dąbrowie Górniczej (o 1,3%). Podobną prawidłowość zaobserwowano w powiatach: zawierciańskim (o 4,3%), wodzisławskim (o 1,8%) i myszkowskim (o 1,4%).

**Tabela 1. Zmiany w poziomie bezrobocia w grudniu 2009 i 2010 roku**

Powiaty	Bezrobotni stan 31.12.		Wzrost/spadek (w osobach)	Dynamika 31.12.2009r. =100%
	2009	2010		
Mikołowski	2 220	2 643	423	119,1
Kłobucki	3 324	3 899	575	117,3
m. Świętochłowice	1 995	2 338	343	117,2
m. Częstochowa	11 383	13 220	1 837	116,1
m. Tychy	3 222	3 741	519	116,1
m. Katowice	6 618	7 681	1 063	116,1
m. Jastrzębie-Zdrój	3 312	3 826	514	115,5
Lubliniecki	2 897	3 346	449	115,5
m. Ruda Śląska	3 441	3 923	482	114,0
Raciborski	2 554	2 896	342	113,4
Cieszyński	5 987	6 782	795	113,3
Bieruńsko-lędziński	1 140	1 283	143	112,5
m. Rybnik	3 882	4 356	474	112,2
Rybnicki	1 738	1 943	205	111,8
m. Piekary Śląskie	2 422	2 695	273	111,3
Gliwicki	3 099	3 435	336	110,8
m. Żory	1 895	2 100	205	110,8
Częstochowski	6 782	7 514	732	110,8
Tarnogórski	4 872	5 335	463	109,5
Pszczynski	2 492	2 699	207	108,3
Żywiecki	6 750	7 278	528	107,8
Będziński	6 573	7 064	491	107,5
m. Zabrze	7 206	7 722	516	107,2
m. Mysłowice	2 489	2 659	170	106,8
m. Bytom	9 315	9 879	564	106,1
m. Bielsko-Biała	5 466	5 720	254	104,6
m. Gliwice	6 310	6 559	249	103,9
m. Sosnowiec	10 224	10 588	364	103,6
Bielski	4 678	4 799	121	102,6
m. Chorzów	4 627	4 676	49	101,1
m. Dąbrowa Górnicza	6 131	6 054	-77	98,7
Myszkowski	4 446	4 385	-61	98,6
Wodzisławski	4 969	4 878	-91	98,2

**Ranking zawodów deficytowych i nadwyżkowych  
w województwie śląskim w II półroczu 2010 roku**

Powiaty	Bezrobotni stan 31.12.		Wzrost/spadek (w osobach)	Dynamika 31.12.2009r. =100%
	2009	2010		
m. Jaworzno	3 377	3 240	-137	95,9
Zawierciański	7 799	7 460	-339	95,7
m. Siemianowice Śląskie	2 790	2 582	-208	92,5

Sytuacja na podregionalnych rynkach pracy była także zróżnicowana. Najwyższą dynamikę wzrostu zanotowano w podregionie tyskim i częstochowskim. Należy przy tym pamiętać, że podregion tyski charakteryzował się najniższą liczbą bezrobotnych.

Na przestrzeni roku najmniejsza dynamika wzrostu stanu bezrobocia odnotowana została w podregionie sosnowieckim (+0,9%).

**Tabela 2. Zmiany w poziomie bezrobocia w grudniu 2009 i 2010 - podregiony**

Województwo / podregiony	Bezrobotni stan 31.12.		Wzrost (w osobach)	Dynamika 31.12.2009r. =100%
	2009	2010		
Województwo śląskie razem	168 425	181 198	12 773	107,6
W tym:				
Podregion tyski	9 074	10 366	1 292	114,2
Podregion częstochowski	25 935	29 018	3 083	111,9
Podregion rybnicki	18 350	19 999	1 649	109,0
Podregion bytomski	19 506	21 255	1 749	109,0
Podregion katowicki	21 960	23 859	1 899	108,6
Podregion bielski	22 881	24 579	1 698	107,4
Podregion gliwicki	16 615	17 716	1 101	106,6
Podregion sosnowiecki	34 104	34 406	302	100,9

Wraz ze wzrostem liczby zarejestrowanych rosło także natężenie zjawiska, mierzone wysokością stopy bezrobocia. Wg stanu na 31 grudnia 2010 r. wysokość stopy bezrobocia na Śląsku wynosiła 9,9% (kraj 12,3%). W ciągu roku wysokość stopy bezrobocia wzrosła w województwie o 0,7 pkt proc., w kraju o 0,4 pkt proc. (31.12.2009 r. województwo 9,2%, kraj 11,9%). Bez względu na rok sprawozdawczy stopa bezrobocia w województwie śląskim jest niższa od ogólnopolskiej. Utrzymuje się natomiast duże zróżnicowanie natężenia bezrobocia w naszym regionie. Najlepiej jest w Katowicach, gdzie w końcu grudnia 2010 r. wysokość stopy bezrobocia wynosiła 3,8% (grudzień 2009r. – 3,3%, grudzień 2008r. - 1,9%).

Na przeciwległej pozycji lokuje się powiat myszkowski, gdzie wysokość tego wskaźnika osiąga wartość 18,2% (grudzień 2009r. – 17,5%, grudzień 2008r. - 15,1%). Jak widać, powiat o najwyższej i najniższej stopie bezrobocia dzieliła w grudniu ub. roku różnica 14,4 pkt proc.

Jeżeli chodzi o podregiony, to w końcu grudnia 2010 r. najlepiej było w tyskim (6,0%) i katowickim (6,7%); potem kolejno w podregionie: rybnickim (9,2%) i gliwickim (9,2%), bielskim (9,3%), sosnowieckim (13,4%) i częstochowskim (13,6%). Najwyższą stopę zanotowano w podregionie bytomskim (14,0%).

W końcu grudnia 2010r. Śląskie lokowało się na trzecim miejscu wśród województw o najniższej stopie bezrobocia, tuż za województwami wielkopolskim (9,2%) i mazowieckim (9,4%). Rok wcześniej plasowaliśmy się również na trzeciej pozycji (za Mazowszem i Wielkopolską).

W końcu 2010 r. kobiety stanowiły 54,2% ogółu zarejestrowanych bezrobotnych. W stosunku do stanu na koniec 2009 r., udział kobiet w ogólnej liczbie bezrobotnych

zwiększył się o 0,8 pkt. proc., podczas gdy ilość kobiet wzrosła o 8,3 tys., natomiast liczba mężczyzn zwiększyła się o 4,5 tys. osób (kobiety: 98,2 tys. – 31.12.2010 r., 89,9 tys. – 31.12.2009 r., mężczyźni: 83,0 tys. – 31.12.2010 r., 78,5 tys. – 31.12.2009 r.). Największy udział bezrobotnych kobiet w ogólnej liczbie zarejestrowanych odnotowano w Jastrzębiu Zdroju (63,3%) i Żorach (63,2%). W dalszej kolejności, wśród powiatów o najwyższym udziale kobiet w ogólnej liczbie bezrobotnych, sytuują się Rybnik (61,7%), Mysłowice oraz powiat rybnicki i wodzisławski (60,4%). Z kolei najniższy udział kobiet w ogólnej liczbie zarejestrowanych posiadają powiaty podregionu częstochowskiego: powiat częstochowski (46,4%), powiat kłobucki (46,8%), Częstochowa (48,1%) oraz powiat myszkowski (49,9%).

Zdecydowana większość wśród zarejestrowanych bezrobotnych to osoby poprzednio pracujące (według stanu na 31.12.2010 r. – 145,4 tys., tj. 80,2% ogólnej liczby bezrobotnych). Pozostali bezrobotni (35,8 tys., tj. 19,8% ogółu) to zatem osoby nie posiadające stażu pracy. W stosunku do stanu na koniec roku 2009, liczba bezrobotnych posiadających doświadczenie zawodowe wzrosła o 11,2 tys. osób, wzrósł również ich udział procentowy w ogólnej liczbie bezrobotnych o 0,5 pkt. proc. (31.12.2009 r. – 79,7% ogółu). Podobnie jak przed rokiem, bezrobotni, którzy legitymowali się stażem pracy, najczęściej pracowali w sekcjach PKD: przetwórstwo przemysłowe, handel i naprawy, pozostała działalność usługowa, komunalna, społeczna i indywidualna; budownictwo.

Na koniec 2010 r. liczba bezrobotnych zwolnionych z przyczyn zakładu pracy liczyła 6,5 tys. osób, co stanowiło 4,5% ogółu bezrobotnych poprzednio pracujących. Udział kobiet w tej kategorii bezrobotnych wynosi 59,8%. W stosunku do stanu z końca roku poprzedniego, liczebność tej kategorii bezrobotnych zmniejszyła się o 0,9 pkt. proc (7,2 tys. osób, 5,4% ogółu – 31.12.2009 r.). Najtrudniejsza sytuacja pod tym względem, podobnie jak przed rokiem, miała miejsce w powiecie myszkowskim, gdzie aż 17,5% bezrobotnych poprzednio pracujących, zostało zwolnionych z przyczyn zakładu pracy.

Bezrobotni zarejestrowani na terenie województwa śląskiego pochodzą głównie z miast (78,8% ogółu zarejestrowanych). Na terenach wiejskich zamieszkuje zaledwie 21,2% ogólnej liczby bezrobotnych. Należy jednak zauważyć, iż udział bezrobotnych mieszkających w miastach zmniejszył się w stosunku do roku poprzedniego, w którym wynosił on 79,2%. Oznacza to tym samym, iż udział bezrobotnych mieszkających na wsi zwiększył się nieznacznie w porównaniu do końca 2009 r., kiedy to wynosił on 20,8% ogółu zarejestrowanych. Liczba bezrobotnych zamieszkujących tereny wiejskie zwiększyła się o 3,3 tys. osób (38,3 tys. osób – 31.12.2010 r., 35,0 tys. – 31.12.2009 r.). Problem bezrobocia na wsi w szczególny sposób dotyka region bielski, gdzie aż 52,0% bezrobotnych stanowią osoby mieszkające na wsi. Ponadto ich liczba wzrosła w porównaniu do końca roku ubiegłego o 0,9 tys. osób (12,8 tys. – 31.12.2010 r., 11,7 tys. – 31.12.2009 r.). Drugi pod względem ilości bezrobotnych zamieszkałych na wsi jest region częstochowski, w którym zarejestrowanych w tej kategorii osób było na koniec 2010 r. 11,1 tys., co stanowi 38,4% ogółu bezrobotnych. Z kolei podregionem, w którym bezrobocie agrarne występuje w stopniu najmniejszym jest podregion gliwicki, gdzie bezrobotni zamieszkali na wsi stanowią zaledwie 7,3% ogółu zarejestrowanych. Z uwagi na to, iż podregion katowicki skupia w swoim obrębie jedynie miasta na prawach powiatu, problem bezrobocia agrarnego na tym obszarze nie występuje.

W końcu ubiegłego roku prawo do zasiłku przysługiwało zaledwie 15,3% bezrobotnych, tj. 27,8 tys. osób, co oznacza, iż liczba ta w stosunku do stanu na koniec roku 2009 zmniejszyła się aż o 3,5 tys. osób (18,5% ogółu zarejestrowanych). Biorąc pod uwagę prawo do pobierania zasiłku przez bezrobotnych, sytuacja jest dość zróżnicowana w zależności od powiatu. Biorąc pod uwagę podział terytorialny, największy udział bezrobotnych posiadających prawo do zasiłku w stosunku do ogólnej liczby bezrobotnych zarejestrowanych w danym powiecie, zamieszkuje w: powiecie myszkowskim (23,3%), Tychach (22,0%), bieruńsko-lędzińskim (20,6%) i bielskim (20,5%). Z kolei najmniej

uprawnionych do pobierania zasiłku bezrobotnych zamieszkuje w: Jastrzębiu-Zdroju (9,1%), Bytomiu (10,5%), Piekarach Śląskich i Zabrze (10,7%). Według stanu na 31 grudnia 2010 roku, wysokość zasiłku podstawowego dla osób bezrobotnych w okresie pierwszych 3 miesięcy to 742,10 zł., natomiast w okresie kolejnych miesięcy posiadania prawa do zasiłku 593,70 zł. W okresie od stycznia do czerwca ubiegłego roku, wysokość zasiłku podstawowego dla osób bezrobotnych, przyznanego po 1 stycznia 2010 r., w okresie pierwszych 3 miesięcy wynosiła 717,00 zł., natomiast w okresie kolejnych miesięcy posiadania prawa do zasiłku 563,00 zł.

Ustawa o promocji zatrudnienia i instytucjach rynku pracy wymienia 11 kategorii bezrobotnych kwalifikujących się do osób będących w szczególnej sytuacji na rynku pracy.

**Tabela 3. Bezrobotni w szczególnej sytuacji na rynku pracy**

Bezrobotni w szczególnej sytuacji na rynku pracy*	31.12.2009		31.12.2010	
	liczba	udział w ogółem (%)	liczba	udział w ogółem (%)
do 25 roku życia	35 195	20,9	35 895	19,8
długotrwale bezrobotni	57 714	34,3	72 162	39,8
powyżej 50 roku życia	37 589	22,3	41 526	22,9
bez kwalifikacji zawodowych	44 900	26,7	47 059	26,0
bez doświadczenia zawodowego	46 153	27,4	48 376	26,7
bez wykształcenia średniego	94 803	56,3	101 434	56,0
kobiety, które nie podjęły zatrudnienia po urodzenia dziecka	15 242	17,0**	17 020	17,3**
samotnie wychowujący co najmniej jedno dziecko do 18 roku życia	13 861	8,2	15 897	8,8
osoby, które po odbyciu kary pozbawienia wolności, nie podjęły zatrudnienia	3 318	2,0	4 173	2,3
niepełnosprawni	10 386	6,2	11 064	6,1
po zakończeniu realizacji kontraktu socjalnego			206	0,1
<b>Liczba bezrobotnych ogółem</b>	<b>168 425</b>		<b>181 198</b>	

\*dane liczbowe oraz odsetki nie sumują się, gdyż jeden bezrobotny może kwalifikować się do kilku kategorii równocześnie;

\*\* wśród ogółu bezrobotnych kobiet.

Na podstawie danych przedstawionych w powyższej tabeli, na koniec grudnia 2010 r. bez pracy pozostawało 35,9 tys. osób poniżej 25 roku życia. W porównaniu do stanu na koniec roku 2009, odnotowaliśmy jedynie niewielki wzrost bezrobocia w tej kategorii o 700 osób, a więc wzrost o 2,0%, co oznacza znaczącą zmianę w stosunku do roku 2009, w którym wzrost ten wynosił aż 59,0% w stosunku do stanu z końca roku 2008. Biorąc pod uwagę udział młodzieży do 25 roku życia w ogólnej liczbie bezrobotnych, zmniejszył się on o 1,1 pkt. proc. w porównaniu do stanu z roku poprzedzającego. Wśród bezrobotnych do 25 roku życia, wciąż dominują kobiety (56,6% ogółu, 20 302 osoby), w odniesieniu do których odnotowaliśmy niewielki wzrost udziału w ogólnej liczbie bezrobotnych w tej kategorii o 1,4 pkt. proc. Spadła natomiast nieznacznie liczba bezrobotnych mężczyzn do 25 roku życia z 15 813 osób w końcu 2009 r. do 15 593 osób (43,4% ogółu osób bezrobotnych do 25 r. ż.). Natężenie bezrobocia wśród młodzieży do 25 roku życia odznacza się dużym zróżnicowaniem w zależności od powiatu. W końcu 2010 roku, największy udział tej kategorii bezrobotnych w ogólnej liczbie zarejestrowanych odnotowano w powiatach: rybnickim (30,7%), wodzisławskim (29,2%), pszczyńskim (27,5%) oraz w mieście: Jastrzębie

Zdrój (27,7%). Najniższy z kolei udział bezrobotnej młodzieży odnotowano w Częstochowie (11,7%), Bielsku-Białej (13,3%) i Sosnowcu (14,7%).

Według stanu na koniec grudnia 2010 roku, zarejestrowanych było 41,5 tys. osób powyżej 50 roku życia, tj. 22,9% ogółu bezrobotnych. W porównaniu z sytuacją na koniec 2009 r., liczba bezrobotnych w tej kategorii wzrosła o 3,9 tys. osób. Udział kobiet wśród bezrobotnych powyżej 50 roku życia wynosi 44,0%. Problem bezrobocia w tej grupie wiekowej w sposób szczególny widoczny jest w dużych ośrodkach przemysłowych. Największy udział osób powyżej 50 roku życia według stanu na koniec 2010 roku odnotowano w: Częstochowie (30,3%), Dąbrowie Górniczej (28,8%), Bielsku-Białej (28,4%) oraz Sosnowcu (27,7%). Z kolei najmniejszy udział tychże zanotowano w powiatach podregionu rybnickiego: Jastrzębiu-Zdroju (13,5%), powiecie wodzisławskim (16,0%) i rybnickim (16,6%).

Do grupy osób długotrwale bezrobotnych zaliczamy osoby, które pozostają w rejestrze powiatowego urzędu pracy łącznie przez okres ponad 12 miesięcy w okresie ostatnich 2 lat, z wyłączeniem okresu odbywania stażu i przygotowania zawodowego w miejscu pracy. W ciągu roku odnotowano wzrost liczebności tej grupy aż o 14,4 tys. osób, co stanowi wzrost o 25,0%. Wzrósł także udział osób długotrwale bezrobotnych w ogólnej liczbie zarejestrowanych z 34,3% na koniec 2009 r. do 39,8% na koniec roku 2010. W tej kategorii bezrobotnych wciąż dominują kobiety, których udział w ogólnej liczbie długotrwale bezrobotnych wynosił na koniec 2010 roku 57,5%. Oznacza to jednak spadek w ciągu roku o 3,4 pkt. proc. (60,9% - 31.12.2009 r.). W odniesieniu do tej grupy bezrobotnych obserwujemy dość duże zróżnicowanie przestrzenne poziomu bezrobocia. Największy udział długotrwale bezrobotnych w ogólnej liczbie zarejestrowanych zanotowano w: Bytomiu (52,1%), Zawierciu (49,0%), Częstochowie (47,0%) i powiecie myszkowskim (46,6%). Z kolei najmniejszy udział długotrwale bezrobotnych obserwujemy w: powiecie bieruńsko-lędzińskim (22,6%), Rudzie Śląskiej (25,5%), Tychach (26,3%) oraz Katowicach (27,7%).

Według stanu na koniec 2010 roku, 26,0% bezrobotnych (47,1 tys. osób) zaliczało się do grupy bezrobotnych bez kwalifikacji zawodowych. Zgodnie z zapisami ustawy o promocji zatrudnienia i instytucjach rynku pracy, określenie to oznacza bezrobotnego nie posiadającego kwalifikacji do wykonywania jakiegokolwiek zawodu poświadczonego dyplomem, świadectwem lub zaświadczeniem instytucji szkoleniowej. Liczba bezrobotnych zaliczanych do tej kategorii zwiększyła się w porównaniu do stanu na koniec poprzedniego roku o 2,2 tys. osób, natomiast udział w ogólnej liczbie zarejestrowanych zmniejszył się o 0,7 pkt. proc.

Według stanu na koniec roku 2010, liczba niepełnosprawnych bezrobotnych wynosiła 11,1 tys. osób, co stanowiło 6,1% ogółu bezrobotnych. W porównaniu do końca roku poprzedniego wzrosła ona o 678 osób, natomiast udział w ogólnej liczbie bezrobotnych spadł o 0,1 pkt. proc. Udział kobiet w ogólnej liczbie niepełnosprawnych bezrobotnych wynosi 50,4%, co oznacza nieznaczny spadek w stosunku do końca roku 2009 o 0,9 pkt. proc. Największy udział osób niepełnosprawnych w ogólnej liczbie bezrobotnych odnotowano w: Bielsku-Białej (11,9%, 679 osób), Częstochowie (10,1%, 1332 osoby), Tychach (8,6%, 323 osoby) oraz powiecie raciborskim (7,9%, 229 osób). Najmniejszy z kolei udział osób niepełnosprawnych w ogólnej liczbie bezrobotnych odnotowano w powiatach: lublinieckim (2,2%, 75 osób), żywieckim (4,0%, 289 osób) oraz kłobuckim (4,0%, 156 osób).

Bezrobotni absolwenci, czyli osoby będące w okresie 12 miesięcy od dnia ukończenia nauki, to według stanu na koniec grudnia 2010 roku, 6,0% ogółu zarejestrowanych (10 831 osób). W tej grupie 58,3% ogółu stanowią kobiety, co w stosunku do końca 2009 roku oznacza wzrost o 1,4 pkt. proc. W liczbach bezwzględnych wzrost liczebności bezrobotnych absolwentów nie był znaczący, wyniósł on bowiem zaledwie 96 osób. Według stanu na 31 grudnia 2009 roku, absolwenci z wyższym wykształceniem stanowili około 28% wszystkich bezrobotnych absolwentów. W rejestrach powiatowych urzędów pracy zarejestrowanych było

wówczas najwięcej absolwentów: pedagogiki, zarządzania, ekonomii, a także filologii obcojęzycznych.

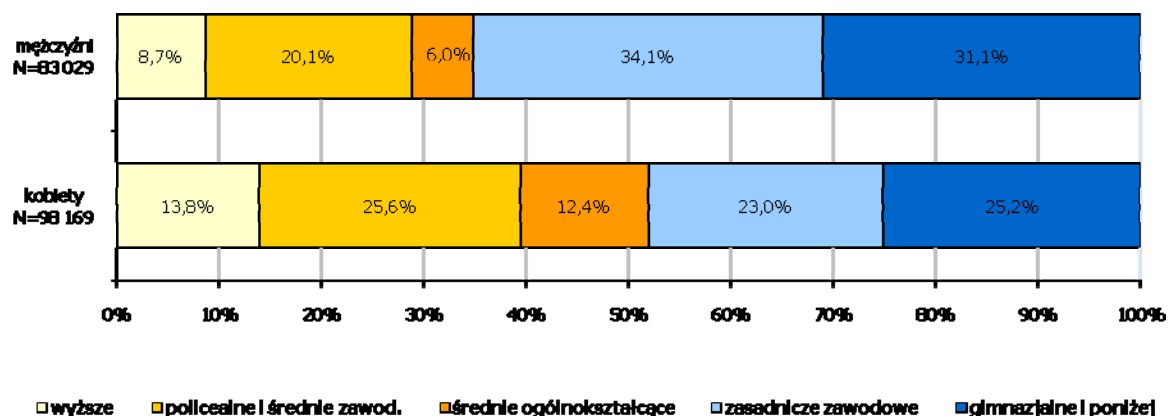
Na przestrzeni roku struktura wykształcenia śląskich bezrobotnych nie zmieniła się znacząco. Niezmiennie blisko jedną trzecią zarejestrowanych stanowili bezrobotni z wykształceniem zasadniczym zawodowym (31.12.2009r. – 28,2%, 31.12.2010 r. – 28,0%). W końcu grudnia 2010 roku liczba osób z wykształceniem zasadniczym zawodowym wynosiła 50,8 tys. osób. W porównaniu z analogicznym okresem w 2009 roku obserwujemy wzrost bezrobotnych tej kategorii o 3,3 tys. osób. Bezrobotni z wykształceniem średnim policealnym i zawodowym stanowili 23,0% ogółu zarejestrowanych (31.12.2010r. – 41 781). Rok wcześniej analogiczny udział wynosił 23,4%. W ciągu roku liczebność tej kategorii wzrosła o 2,3 tys. osób. Bez pracy pozostawało 17,2 tys. bezrobotnych z wykształceniem średnim ogólnokształcącym, w tym aż 70,8% to kobiety. W ciągu roku udział osób z wykształceniem średnim ogólnokształcącym wśród ogółu bezrobotnych pozostał na zbliżonym poziomie. Aktualnie stanowią oni 9,4% zarejestrowanych wobec 9,5% w tym samym okresie ubiegłego roku.

Według stanu na koniec grudnia 2010 r. bezrobotni w wyższym wykształceniu (20,7 tys. osób) stanowili 11,4% ogółu zarejestrowanych. W tej zbiorowości zdecydowanie dominowały kobiety (13,5 tys., tj. 65,4%). W ciągu roku liczba bezrobotnych o najwyższych kwalifikacjach wzrosła o 2,6 tys. osób, wzrósł również udział wśród ogółu bezrobotnych (o 0,6 punktu procentowego).

**Tabela 4. Bezrobotni w województwie śląskim wg poziomu wykształcenia**

POZIOM WYKSZTAŁCENIA	31.12.2009		31.12.2010		Wzrost bezrobocia	
	osoby	% udział	osoby	% udział	w osobach	w %
Ogółem	168 425	100,0	181 198	100,0	12 773	107,5%
wyższe	18 126	10,8	20 778	11,4	2 652	114,6%
policealne i średnie zawodowe	39 418	23,4	41 781	23,0	2 363	105,9%
średnie ogólnokształcące	16 078	9,5	17 205	9,4	1 127	107,0%
zasadnicze zawodowe	47 578	28,2	50 889	28,0	3 311	106,9%
gimnazjalne i poniżej	47 225	28,0	50 545	27,8	3 320	107,0%

**Wykres 2. Struktura bezrobotnych według wykształcenia i płci w %. Stan na koniec 2010 roku**





Na przestrzeni 2010r. w powiatowych urzędach pracy województwa śląskiego zarejestrowało się 333,7 tys. osób tj. o 6,1 tys. mniej niż rok wcześniej. Wśród „napływających” do bezrobocia dominowały osoby rejestrujący się po raz kolejny: 77,8% (w 2009r. odsetek ten był nieco niższy i wynosił 77,3%).

Liczba wyłączonych w ciągu roku 2010 wyniosła 320,9 tys. osób i była o 26,7 tys. większa niż rok wcześniej. Według stanu na 31.12.2010r., wśród wyłączonych z ewidencji dominowały kobiety: 53,1% (31.12.2009r. – 52,7%). W 2010 r. liczba wyłączonych z tytułu nie potwierdzenia gotowości do pracy wyniosła 114 903 osoby (tj. 35,7%). W 2009 r. analogicznie 110 118 osób (37,4%). W całym 2010 roku z tytułu rozpoczęcia zatrudnienia wyłączono 117,2 tys. osób (w 2009r.: 101,8 tys.). Na przestrzeni roku korzystną tendencją był wzrost liczby bezrobotnych, którzy zostali wyrejestrowani z powodu otrzymania dotacji na rozpoczęcie własnej działalności gospodarczej, dotacje te otrzymało 7 896 bezrobotnych (w 2009r. – 6 624 osoby).

### 2.3. Aktywność zawodowa wg BAEL

Z danych Badania Aktywności Ekonomicznej Ludności BAEL wynika, że wskaźnik zatrudnienia mieszkańców województwa śląskiego w wieku powyżej 15 roku życia nieco obniżył się, z 48,7% w IV kwartale 2009r. do 48,4% w IV kwartale 2010r. Analogiczny miernik wśród ludności w wieku produkcyjnym także nieznacznie zmalał z poziomu 63,6% w IV kwartale 2009r. do 63,5% w IV kwartale 2010r.

Natomiast współczynnik aktywności zawodowej w ujęciu rocznym wzrósł o 0,6 pkt. proc.

Spadła zatrudnialność kobiet. O ile w IV kwartale 2009r. wskaźnik zatrudnienia kobiet w wieku powyżej 15 lat przyjmował wartość 42,6%, to rok później obniżył się do poziomu 41,3%. Niepokoi fakt, że w grupie kobiet w wieku produkcyjnym obserwowano zmniejszenie się wielkości wskaźnika zatrudnienia (IV kwartał 2009r. 59,2%; IV kwartał 2010r. – 57,8%).

**Tabela 5. Województwo śląskie. Aktywność zawodowa ludności w wieku powyżej 15 lat,  
lata 2009 – 2010 - dane w %**

Wyszczególnienie	Współczynnik aktywności zawodowej			Wskaźnik zatrudnienia			Stopa bezrobocia		
	ogółem	mężczyźni	kobiety	ogółem	mężczyźni	kobiety	ogółem	mężczyźni	kobiety
I kwartał 2009r.	52,5	60,4	45,4	49,0	57,1	41,8	6,5	5,3	7,8
II kwartał 2009r.	52,7	60,5	45,6	49,4	57,3	42,2	6,3	5,2	7,5
III kwartał 2009r.	52,4	61,1	44,6	48,7	57,4	40,9	7,1	6,1	8,2
<b>IV kwartał 2009r.</b>	<b>52,5</b>	<b>59,8</b>	<b>46,0</b>	<b>48,7</b>	<b>55,6</b>	<b>42,6</b>	<b>7,2</b>	<b>7,0</b>	<b>7,3</b>
I kwartał 2010r.	52,5	60,0	45,8	47,5	54,8	41,1	9,6	8,8	10,4
II kwartał 2010r.	53,2	61,0	46,2	48,7	56,4	41,9	8,4	7,4	9,4
III kwartał 2010r.	52,7	60,4	45,9	47,5	55,5	40,4	9,8	8,1	11,7
<b>IV kwartał 2010r.</b>	<b>53,1</b>	<b>61,0</b>	<b>46,0</b>	<b>48,4</b>	<b>56,4</b>	<b>41,3</b>	<b>8,8</b>	<b>7,5</b>	<b>10,2</b>

Źródło: Badanie Aktywności Ekonomicznej Ludności, Urząd Statystyczny, Katowice

Zanotowano wzrost wskaźnika zatrudnienia mężczyzn, z 55,6% w IV kwartale 2009r. do 56,4% w IV kwartale 2010r. Z porównania danych ogólnopolskich wynika, że województwo śląskie niezmiennie charakteryzuje się niższym od krajowego wskaźnikiem zatrudnienia. Dotyczy to zarówno kobiet, jak i mężczyzn.

**Tabela 6. Śląskie na tle kraju. Wskaźnik zatrudnienia ludności w wieku powyżej 15 lat według płci.  
Stan w IV kwartale 2009 i 2010r. Dane w %**

Województwa	ogółem		mężczyźni		kobiety	
	2009	2010	2009	2010	2009	2010
POLSKA	50,4	50,6	58,3	58,6	43,3	43,4
MAZOWIECKIE	54,6	54,3	61,5	61,4	48,5	47,8
WIELKOPOLSKIE	51,4	53,1	61,3	63,3	42,7	43,6
ŁÓDZKIE	51,4	52,6	60,5	61,0	43,2	45,0
POMORSKIE	49,3	51,4	58,1	61,0	41,6	43,0
LUBELSKIE	50,4	51,1	57,7	57,4	44,0	45,4
LUBUSKIE	50,3	51,1	56,0	59,0	44,8	43,8
ŚWIĘTOKRZYSKIE	51,0	50,7	57,6	57,6	44,8	44,1
PODKARPACKIE	50,2	50,1	57,5	55,3	43,3	45,1
PODLASKIE	50,7	49,6	57,4	56,5	44,7	43,5
MAŁOPOLSKIE	49,5	49,5	57,9	58,2	41,9	42,0
DOLNOŚLĄSKIE	49,8	49,1	57,3	56,4	43,2	42,6
OPOLSKIE	49,5	48,6	59,5	57,5	40,0	40,3
WARMIŃSKO-MAZURSKIE	48,2	48,5	57,3	57,6	39,4	39,8
<b>ŚLĄSKIE</b>	<b>48,7</b>	<b>48,4</b>	<b>55,6</b>	<b>56,4</b>	<b>42,6</b>	<b>41,3</b>
KUJAWSKO-POMORSKIE	49,1	48,4	57,8	57,7	41,2	40,3
ZACHODNIOPOMORSKIE	45,2	46,8	52,7	54,6	38,5	39,8

Źródło: Bank Danych Lokalnych Główny Urząd Statystyczny

Równocześnie wyraźnie widać, że w stosunku do danych ogólnopolskich, największe różnice w wysokości wskaźnika zatrudnienia obserwowane są w najstarszej grupie wiekowej.

**Tabela 7. Województwo śląskie na tle kraju. Wskaźnik zatrudnienia według grup wiekowych.  
IV kwartał 2009 i 2010r. Ujęcie rankingowe wg ostatniej kolumny tabeli. Dane w %**

Województwa	Ogółem ludność w grupach wiekowych					
	15-24 lat		25-54 lat		55-64 lat	
	2009	2010	2009	2010	2009	2010
<b>POLSKA</b>	<b>26,5</b>	<b>25,8</b>	<b>77,5</b>	<b>77,4</b>	<b>33,0</b>	<b>35,3</b>
PODKARPACKIE	18,1	19,8	75,8	75,5	41,7	41,7
MAZOWIECKIE	30,2	28,6	82,5	81,4	35,2	41,1
ŚWIĘTOKRZYSKIE	28,6	21,8	78,7	77,4	34,1	40,8
POMORSKIE	27,6	30,1	74,3	74,9	36,7	39,8
LUBELSKIE	18,4	21,3	78,1	78,3	38,0	38,0
ŁÓDZKIE	29,1	28,0	79,4	80,0	32,1	35,8
DOLNOŚLĄSKIE	31,5	27,5	76,1	76,6	34,8	35,6
WIELKOPOLSKIE	29,8	31,7	77,1	76,9	32,3	35,5
PODLASKIE	26,9	23,1	81,0	79,3	31,9	35,2
MAŁOPOLSKIE	24,0	26,2	78,6	78,1	31,6	33,9
OPOLSKIE	31,5	26,6	76,5	77,1	30,0	33,6
WARMIŃSKO-MAZURSKIE	23,3	23,3	74,5	72,8	32,5	33,0
LUBUSKIE	26,2	25,8	75,9	76,8	31,3	30,6
KUJAWSKO-POMORSKIE	30,5	25,9	74,4	73,8	24,3	30,4
ZACHODNIOPOMORSKIE	18,1	20,2	71,4	74,2	30,0	29,3
<b>ŚLĄSKIE</b>	<b>26,0</b>	<b>24,0</b>	<b>76,7</b>	<b>76,5</b>	<b>29,3</b>	<b>28,6</b>



**Ranking zawodów deficytowych i nadwyżkowych  
w województwie śląskim w II półroczu 2010 roku**

Źródło: Bank Danych Lokalnych Główny Urząd Statystyczny,  
[http://www.stat.gov.pl/bdl/app/wybrane\\_cechy.display?p\\_id=39107&p\\_token=0.10158768455079803#](http://www.stat.gov.pl/bdl/app/wybrane_cechy.display?p_id=39107&p_token=0.10158768455079803#)

W ujęciu rocznym w województwie śląskim spadek wysokości wskaźnika zatrudnienia notowano w przedziałach wiekowych od 15 do 24 lat, od 25 do 54 lata oraz 55 do 64 lat. Z danych ogólnopolskich wynika, że w zdecydowanej większości regionów zatrudnialność osób w wieku od 55 do 64 lat rosła. Oprócz naszego województwa, niewielka redukcja wysokości wskaźnika zatrudnienia w najstarszym przedziale wiekowym notowana była w województwie lubuskim i zachodniopomorskim.

Bardziej szczegółowa obserwacja zmian wskaźnika natężenia bezrobocia oraz wskaźnika zatrudnienia możliwa jest na poziomie pięcioletnich przedziałów wiekowych. W województwie śląskim, w ujęciu rocznym, wzrost wskaźnika zatrudnienia notowano wyłącznie w grupie mieszkańców w wieku od 30 do 34 lat oraz od 45 do 49 lat.

**Tabela 8. Wskaźnik zatrudnienia i stopa bezrobocia według grup wiekowych.  
Stan w IV kwartale 2009 i 2010r.**

Dane w %

Wyszczególnienie	IV kwartał 2009 r.		IV kwartał 2010 r.	
	Wskaźnik zatrudnienia	Stopa bezrobocia	Wskaźnik zatrudnienia	Stopa bezrobocia
Ogółem ludność w wieku powyżej 15 lat	48,7	7,2	48,4	8,8
15-64 lata	58,4	7,2	58,0	8,8
15-17 lat	x	-	x	-
18-19 lat	7,3	38,5	7,1	x
20 – 24	45,4	16,4	42,0	22,4
25 – 29	78,3	12,1	76,9	10,6
30 – 34	78,7	6,3	81,7	7,7
35 – 39	85,0	5,4	83,3	5,5
40 – 44	83,6	2,6	80,8	5,0
45 – 49	75,9	4,5	76,9	6,1
50 – 54	63,3	4,6	61,5	8,0
55 – 59	40,4	7,3	40,1	9,4
60 – 64	14,2	x	13,9	x
65 lat i więcej	2,7	-	2,5	-

Źródło: Badania Aktywności Ekonomicznej Ludności, źródło: Urząd Statystyczny w Katowicach

**Ranking zawodów deficytowych i nadwyżkowych  
w województwie śląskim w II półroczu 2010 roku**

Podregiony / powiaty	Liczba bezrobotnych ogółem	Wybrane kategorie zarejestrowanych bezrobotnych. Stan 31.12.2010 r.								Stopa bezrobocia w %. Stan 31.12.2010 r.
		kobiety	bezrobotni z prawem do zasiłku	bezrobotni zamieszkałi na wsi	wybrane kategorie osób w szczególnej sytuacji na rynku pracy					
					do 25 roku życia	długotwale bezrobotni	powyżej 50 roku życia	bez kwalifikacji zawodowych	Niepełno- sprawni	
WOJ. ŚLĄSKIE	181 198	98 169	27 762	38 342	35 895	72 162	41 526	47 059	11 064	9,9
Podregion bielski	24 579	12 922	4 562	12 780	4 965	9 766	5 547	5 789	1 795	9,3
Bielski	4 799	2 577	984	3 423	914	1 930	1 152	1 245	332	9,8
Cieszyński	6 782	3 486	1 244	3 547	1 588	2 453	1 383	1 151	495	10,3
Żywiecki	7 278	3 819	1 239	5 810	1 700	3 072	1 387	1 886	289	13,1
m. Bielsko-Biała	5 720	3 040	1 095	0	763	2 311	1 625	1 507	679	6,0
Podregion bytomski	21 255	11 718	2 589	3 491	4 404	9 916	4 651	6 340	887	14,0
Lubliniecki	3 346	1 704	506	2 051	905	1 391	644	550	75	12,9
Tarnogórski	5 335	2 920	755	1 440	1 266	2 157	1 149	1 491	223	10,7
m. Bytom	9 879	5 534	1 040	0	1 671	5 145	2 327	3 482	471	17,4
m. Piekary Śląskie	2 695	1 560	288	0	562	1 223	531	817	118	14,3
Podregion częstochowski	29 018	13 861	4 891	11 158	4 660	13 056	7 424	7 689	2 030	13,6
Częstochowski	7 514	3 486	1 196	6 371	1 320	3 395	1 778	2 192	344	16,9
Kłobucki	3 899	1 826	759	3 053	972	1 400	731	755	156	12,5
Myszkowski	4 385	2 190	1 021	1 734	822	2 044	903	1 126	198	18,2
m. Częstochowa	13 220	6 359	1 915	0	1 546	6 217	4 012	3 616	1 332	11,6
Podregion gliwicki	17 716	9 936	2 058	1 291	3 439	7 441	3 949	5 052	1 093	9,2
Gliwicki	3 435	1 935	458	1 291	788	1 299	677	863	180	9,6
m. Gliwice	6 559	3 569	773	0	1 046	2 759	1 727	1 618	443	6,9
m. Zabrze	7 722	4 432	827	0	1 605	3 383	1 545	2 571	470	12,7
Podregion katowicki	23 859	13 366	3 900	0	4 683	7 531	5 473	6 901	1 466	6,7
m. Chorzów	4 676	2 551	586	0	856	1 933	1 117	1 609	227	11,5
m. Katowice	7 681	4 123	1 484	0	1 237	2 127	2 010	2 080	512	3,8
m. Mysłowice	2 659	1 606	464	0	622	816	570	847	174	8,9
m. Ruda Śląska	3 923	2 320	609	0	1 030	1 000	673	1 076	264	8,1
m. Siemianowice Śląskie	2 582	1 438	424	0	491	862	567	559	144	12,6
m. Świętochłowice	2 338	1 328	333	0	447	793	536	730	145	17,2
Podregion rybnicki	19 999	12 198	2 577	3 418	5 336	7 048	3465	5 081	1 208	9,0
Raciborski	2 896	1 641	461	1 004	726	974	634	571	229	8,3
Rybnicki	1 943	1 174	244	1 017	596	664	323	551	98	11,8
Wodzisławski	4 878	2 945	615	1 397	1 425	1 631	782	967	287	10,0
m. Jastrzębie-Zdrój	3 826	2 421	349	0	1 058	1 543	517	1 100	176	9,5
m. Rybnik	4 356	2 689	582	0	992	1 589	807	1 368	285	7,7
m. Żory	2 100	1 328	326	0	539	647	402	524	133	10,6
Podregion sosnowiecki	34 406	18 338	5 089	3749	6 022	14 524	8 568	8269	1 914	13
Będziński	7 064	3 842	977	1 372	1 218	3 051	1 690	1 796	381	14,6
Zawierciański	7 460	3 756	974	2 377	1 460	3 654	1 562	1 397	329	16,8
m. Dąbrowa Górnicza	6 054	3 180	1 015	0	944	2 311	1 743	946	433	11,2
m. Jaworzno	3 240	1 935	499	0	845	1 182	643	610	222	10,7
m. Sosnowiec	10 588	5 625	1 624	0	1 555	4 326	2 930	3 520	549	13,3
Podregion tyski	10 366	5 830	2 096	2455	2 386	2 880	2 449	1938	671	6,0
Mikołowski	2 643	1 463	461	288	590	756	619	443	115	7,0
Pszczynski	2 699	1 560	549	1 902	741	851	537	711	141	6,2
Bieruńsko-lędziński	1 283	746	264	265	339	290	264	215	92	5,1

**Ranking zawodów deficytowych i nadwyżkowych  
w województwie śląskim w II półroczu 2010 roku**

m. Tychy	3 741	2 061	822	0	716	983	1 029	569	323	5,8
----------	-------	-------	-----	---	-----	-----	-------	-----	-----	-----

### 3. Bezrobotni według rodzaju działalności ostatniego miejsca pracy

Statystyka rynku pracy według Polskiej Klasyfikacji Działalności 2007, która jest umownie przyjętym, hierarchicznie usystematyzowanym podziałem zbioru rodzajów działalności społeczno-gospodarczej jakie realizują podmioty gospodarcze, określa przynależność ostatniego pracodawcy osoby bezrobotnej do odpowiedniej sekcji działalności i sektora własności. Dane o bezrobotnych według przynależności ostatniego miejsca pracy do sekcji PKD opracowane zostały na podstawie załącznika nr 2 do Sprawozdania MPiPS – 01 o rynku prac, „Bezrobotni według rodzaju działalności ostatniego miejsca pracy, poszukujący pracy oraz wolne miejsca pracy i miejsca aktywizacji zawodowej”.

#### 3.1. Płynność bezrobocia w 2010 r. oraz „napływ” bezrobotnych wg przynależności ostatniego miejsca pracy do sekcji PKD w II półroczu 2010 roku

W 2010 r. do powiatowych urzędów pracy działających na terenie województwa śląskiego zgłosiło się 333 741 bezrobotnych. W porównaniu z rokiem wcześniejszym było to o 6 134 osoby mniej (- 1,8%). Wielkość „napływu” w poszczególnych miesiącach (półroczach) była zróżnicowana, o czym świadczą dane zawarte w poniższej tabeli.

**Tabela 9 „Napływ” do bezrobocia w latach 2009 i 2010**

Wyszczególnienie	Bezrobotni nowozarejestrowani "napływ" do bezrobocia					
	2009			2010		
	Ogółem	Poprzednio pracujący		Ogółem	Poprzednio pracujący	
		osoby	%		osoby	%
styczeń	31 416	24 409	77,7%	32 138	25 611	79,7%
luty	27 142	21 105	77,8%	27 940	21 965	78,6%
marzec	28 728	22 132	77,0%	28 734	22 387	77,9%
kwiecień	24 518	18 905	77,1%	23 666	18 618	78,7%
maj	23 695	17 604	74,3%	22 693	16 739	73,8%
czerwiec	25 179	18 351	72,9%	23 644	17 685	74,8%
<b>I półrocze</b>	<b>160 678</b>	<b>122 506</b>	<b>76,2%</b>	<b>158 815</b>	<b>123 005</b>	<b>77,5%</b>
lipiec	29 146	21 118	72,5%	26 588	19 594	73,7%
sierpień	25 820	18 792	72,8%	26 519	19 467	73,4%
wrzesień	33 388	23 702	71,0%	33 134	23 896	72,1%
październik	32 593	24 118	74,0%	31 147	23 257	74,7%
listopad	29 312	22 389	76,4%	27 483	21 442	78,0%
grudzień	28 938	22 142	76,5%	30 055	23 638	78,6%
<b>II półrocze</b>	<b>179 197</b>	<b>132 261</b>	<b>73,8%</b>	<b>174 926</b>	<b>131 294</b>	<b>75,1%</b>
<b>RAZEM CAŁY ROK</b>	<b>339 875</b>	<b>254 767</b>	<b>75,0%</b>	<b>333 741</b>	<b>254 299</b>	<b>76,2%</b>

Na przestrzeni 2010 r. z rejestrów bezrobotnych, wyłączono 320 968 osób (z czego podjęcia pracy stanowiły 36,5% ogółu „odpływu”). W porównaniu do roku wcześniejszego z ewidencji bezrobotnych wyłączono o 26 770 osób więcej (tj. o 9,1%). W ujęciu rocznym korzystną tendencją był wzrost liczby bezrobotnych, którzy zostali wyrejestrowani z powodu otrzymania dotacji na rozpoczęcie własnej działalności gospodarczej, w 2010 roku dotacje te otrzymało 7 896 bezrobotnych (w 2009 r. – 6 624 osoby).

**Ranking zawodów deficytowych i nadwyżkowych  
w województwie śląskim w II półroczu 2010 roku**

Jeżeli chodzi o II półrocze ub. roku, to w realiach województwa śląskiego „odpływ” zanotowany w okresie od czerwca do grudnia 2010 r. uznać można za dość wysoki. W tym czasie liczba wyrejestrowanych była zdecydowanie wyższa niż w analogicznych miesiącach 2009 roku oraz w I półroczu 2010 r.

Szczegółowe dane dotyczące poszczególnych miesięcy zawarto w tabeli.

**Tabela 10 „Odpływ” z bezrobocia w latach 2009 i 2010**

Wyszczególnienie	Bezrobotni wyłączeni z rejestrów "odpływ" z bezrobocia					
	2009			2010		
	Ogółem	Podjęcia pracy		Ogółem	Podjęcia pracy	
		osoby	%		osoby	%
styczeń	16 056	6 167	38,4%	17 781	6 719	37,8%
luty	17 376	6 165	35,5%	21 296	7 523	35,3%
marzec	22 424	7 668	34,2%	28 002	9 358	33,4%
kwiecień	25 471	8 794	34,5%	30 486	11 144	36,6%
maj	26 416	8 852	33,5%	28 058	10 153	36,2%
czerwiec	27 153	8 434	31,1%	28 715	10 107	35,2%
<b>I półrocze</b>	<b>134 896</b>	<b>46 080</b>	<b>34,2%</b>	<b>154 338</b>	<b>55 004</b>	<b>35,6%</b>
lipiec	27 535	8 299	30,1%	29 559	10 328	34,9%
sierpień	24 566	8 284	33,7%	27 703	9 501	34,3%
wrzesień	30 787	11 173	36,3%	30 247	11 507	38,0%
październik	29 033	10 322	35,6%	29 293	10 803	36,9%
listopad	24 236	8 844	36,5%	26 551	10 308	38,8%
grudzień	23 145	8 804	38,0%	23 277	9 771	42,0%
<b>II półrocze</b>	<b>159 302</b>	<b>55 726</b>	<b>35,0%</b>	<b>166 630</b>	<b>62 218</b>	<b>37,3%</b>
<b>RAZEM CAŁY ROK</b>	<b>294 198</b>	<b>101 806</b>	<b>34,6%</b>	<b>320 968</b>	<b>117 222</b>	<b>36,5%</b>

Analizując dane dotyczące „napływu” stwierdzamy, że w okresie od stycznia do grudnia 2010 r. do powiatowych urzędów pracy zgłosiło się 254 299 osób poprzednio pracujących (I półrocze 2010 r. – 123 005 osób, II półrocze 2010 r. 131 294 osoby) oraz 79 442 osoby dotychczas niepracujące (I półrocze 35 810; II półrocze 43 632 osoby), co stanowiło odpowiednio 76,2% i 23,8% ogółu nowozarejestrowanych bezrobotnych.

**Tabela 11. Nowe rejestracje bezrobotnych w województwie śląskim w 2009 r. i 2010 r. według sekcji PKD**

Seksje PKD	Bezrobotni nowozarejestrowani „napływ”						Wzrost / spadek w 2010 r.	
	2009		Razem 2009 r.	2010 r.		Razem 2010 r.		
	I półrocze	II półrocze		I półrocze	II półrocze		osoby	Dynamika 2009=100
Rolnictwo, leśnictwo, łowiectwo i rybactwo	1 072	1 314	2 386	1 071	1 314	2 385	-1	100,0
Górnictwo i wydobywanie	1 459	1 895	3 354	1 543	1 676	3 219	-135	96,0
Przetwórstwo przemysłowe	27 907	30 261	58 168	25 498	26 475	51 973	-6 195	89,3
Wytwarzanie i zaopatrywanie w energię elektryczną, gaz, parę wodną, gorącą wodę i powietrze do układów klimatyzacyjnych	478	574	1 052	361	405	766	-286	72,8
Dostawa wody; gospodarowanie ściekami i odpadami oraz działalność związana z rekultywacją	1 996	1 425	3 421	1 338	1 604	2 942	-479	86,0

**Ranking zawodów deficytowych i nadwyżkowych  
w województwie śląskim w II półroczu 2010 roku**

Sekcje PKD	Bezrobotni nowozarejestrowani „napływ”						Wzrost / spadek w 2010 r.	
	2009		Razem 2009 r.	2010 r.		Razem 2010 r.	osoby	Dynamika 2009=100
	I półrocze	II półrocze		I półrocze	II półrocze			
Budownictwo	10 694	12 750	23 444	12 187	12 165	24 352	908	103,9
Handel hurtowy i detaliczny; naprawa pojazdów mechanicznych, włączając motocykle	20 890	24 196	45 086	22 603	24 251	46 854	1 768	103,9
Działalność związana z zakwaterowaniem i usługami gastronomicznymi	2 968	3 801	6 769	3 615	4 095	7 710	941	113,9
Transport, gospodarka magazynowa	5 429	3 852	9 281	3 737	3 615	7 352	-1 929	79,2
Informacja i komunikacja	1 180	1 035	2 215	994	1 094	2 088	-127	94,3
Działalność finansowa i ubezpieczeniowa	1 405	1 698	3 103	1 454	1 670	3 124	21	100,7
Działalność związana z obsługą ryнку nieruchomości	1 136	1 391	2 527	1 189	1 391	2 580	53	102,1
Działalność profesjonalna, naukowa i techniczna	4 176	4 189	8 365	3 803	4 012	7 815	-550	93,4
Działalność w zakresie usług administrowania i działalność wspierająca	5 089	5 741	10 830	5 677	7 402	13 079	2 249	120,8
Administracja publiczna obrona narodowa; obowiązkowe zabezpieczenie społeczne	3 681	4 459	8 140	3 559	3 995	7 554	-586	92,8
Edukacja	2 156	2 939	5 095	2 191	3 054	5 245	150	102,9
Opieka zdrowotna i pomoc społeczna	2 329	3 142	5 471	2 706	3 093	5 799	328	106,0
Działalność związana z kulturą, rozrywką i rekreacją	2 869	1 137	4 006	1 149	1 402	2 551	-1 455	63,7
Pozostała działalność usługowa	11 374	15 208	26 582	15 068	15 052	30 120	3 538	113,3
Gospodarstwa domowe zatrudniające pracowników; gospodarstwa domowe produkujące wyroby i świadczące usługi na własne potrzeby	10	17	27	9	17	26	-1	96,3
Organizacje i zespoły eksterytorialne	3	4	7	14	6	20	13	285,7
Działalność niezidentyfikowana	14 205	11 233	25 438	13 239	13 506	26 745	1 307	105,1
Razem poprzednio pracujący	122 506	132 261	254 767	123 005	131 294	254 299	-468	99,8
Dotychczas nie pracujący	38 172	46 936	85 108	35 810	43 632	79 442	-5 666	93,3
<b>Ogółem bezrobotni "napływ" (poprzednio pracujący + dotychczas nie pracujący)</b>	<b>160 678</b>	<b>179 197</b>	<b>339 875</b>	<b>158 815</b>	<b>174 926</b>	<b>333 741</b>	<b>-6 134</b>	<b>98,2</b>

Źródło: obliczenia własne na podstawie załącznika 2 do sprawozdania MPiPS-01 – „Bezrobotni według rodzaju działalności ostatniego miejsca pracy, poszukujący pracy oraz wolne miejsca pracy i miejsca aktywizacji zawodowej”.

**W II półroczu 2010 r.** największy napływ bezrobotnych nastąpił w sekcjach: *przetwórstwo przemysłowe* (20,2% ogółu poprzednio pracujących, „napływających” do bezrobocia w województwie śląskim); *handel hurtowy i detaliczny; naprawa pojazdów samochodowych, włączając motocykle* (18,5%); *pozostała działalność usługowa* (11,5%). Z tych trzech sekcji PKD pochodziła ponad połowa nowozarejestrowanych, legitymujących się w przeszłości stażem pracy. Co dziesiąty rejestrujący się został zakwalifikowany do kategorii *działalność niezidentyfikowana* (10,3%), oznacza to, że pracownikom powiatowych

urzędów pracy nie udało się określić sekcji, w której poprzednio pracował bezrobotny (miejsce pracy nie zostało przypisane do żadnej z sekcji).

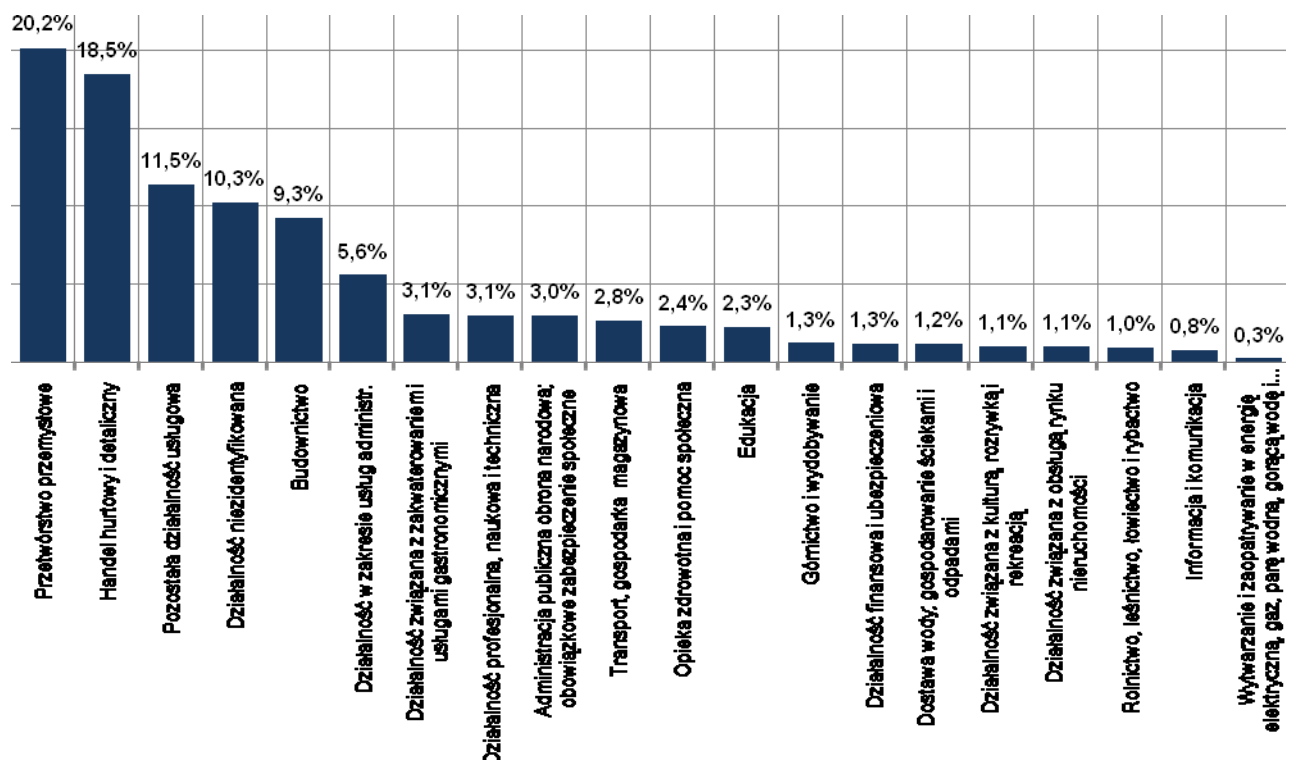
Z danych wynika, że co jedenasty napływający do bezrobocia w II półroczu pracował w sekcji *budownictwo* (9,3%).

Tylko sporadycznie nowozarejestrowani pracowali poprzednio w sekcjach „Organizacje i zespoły eksterytorialne” oraz „Gospodarstwa domowe zatrudniające pracowników; gospodarstwa domowe produkujące wyroby i świadczące usługi na własne potrzeby”. Wynika to także z faktu, że w tych sekcjach PKD jest zatrudniona relatywnie niewielka liczba mieszkańców naszego województwa.

Sekcje, które w małym stopniu generowały bezrobocie to także *Wytwarzanie i zaopatrywanie w energię elektryczną, gaz, parę wodną, gorącą wodę i powietrze do układów klimatyzacyjnych* (0,3% ogółu poprzednio pracujących, „napływających” do bezrobocia w województwie śląskim w II półroczu) oraz *Informacja i komunikacja* (0,8%).

Szczegółowe dane dotyczące tej kwestii zawarto w tabeli nr 11 oraz zilustrowano graficznie na poniższym wykresie.

**Wykres 3. Poprzednio pracujący, rejestrujący się w województwie śląskim w okresie czerwiec – grudzień 2010 r. („napływ” do bezrobocia), wg sekcji PKD**



### **3.2. Struktura bezrobotnych według przynależności ostatniego miejsca pracy do sekcji PKD w końcu grudnia 2010 r.**

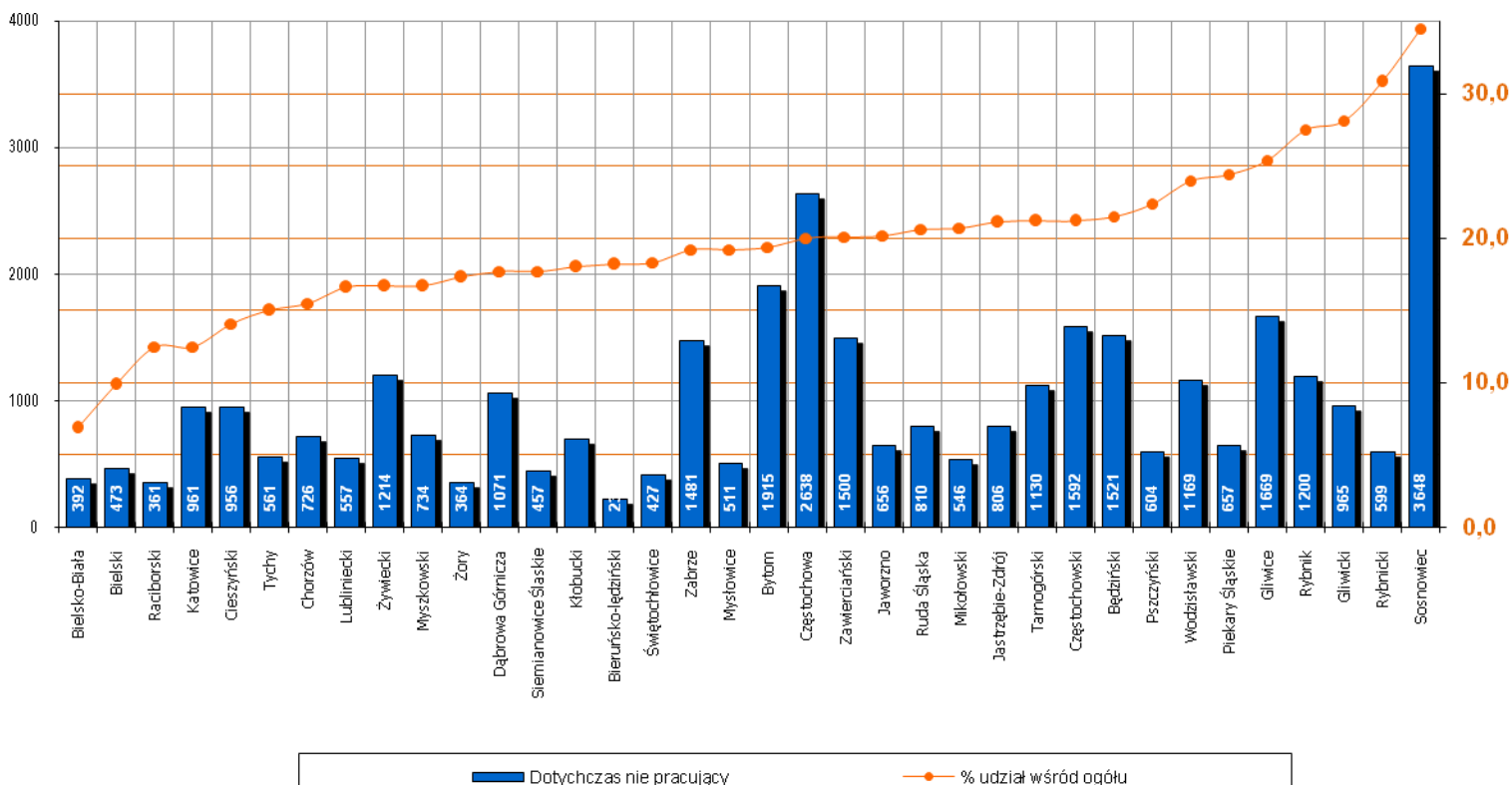
Według stanu na 31 grudnia 2010 r. w ewidencji powiatowych urzędów pracy pozostawało 145 392 bezrobotnych poprzednio pracujących i 35 806 osób dotychczas niepracujących, co stanowiło odpowiednio 81,5% i 18,5% ogółu bezrobotnych (rok wcześniej



udziały te wynosiły 79,7% i 20,3%). Jak widać, bez względu na okres sprawozdawczy, wśród zarejestrowanych w naszym województwie zdecydowanie dominują osoby legitymujące się stażem pracy.

W końcu roku poszczególnych powiatach województwa udział osób dotychczas niepracujących wśród ogółu zaewidencjonowanych wahał się od 6,9% w Bielsku Białej, 9,9% w powiecie bielskim i po 12,5% w powiecie raciborskim i Katowicach do 34,5% w Sosnowcu. Analiza danych wykazała, że mniejsze problemy z wejściem na rynek pracy mają osoby zamieszkujące Podbeskidzie (podregion bielski), gdzie udział osób dotychczas niepracujących jest najniższy.

**Wykres 4. Liczba bezrobotnych dotychczasowo niepracujących i ich procentowy udział wśród ogółu zarejestrowanych. Uszeregowano rosnąco, od najniższego do najwyższego udziału**



Według stanu na 31.12.2010 r. ponad połowa zarejestrowanych bezrobotnych poprzednio pracujących to osoby zakwalifikowane wg rodzaju działalności ostatniego miejsca pracy do trzech sekcji PKD: *przetwórstwo przemysłowe* (23,2%), *handel hurtowy i detaliczny, naprawa pojazdów mechanicznych, włączając motocykle* (18,5%) oraz *pozostała działalność usługowa* (10,6%). Znaczna była również grupa bezrobotnych poprzednio zatrudnionych w sekcji *budownictwo* (10,0%).

Analizując sytuację bezrobotnych według przynależności ostatniego miejsca pracy do sekcji PKD należy pamiętać, iż najczęściej reprezentowane przez bezrobotnych sekcje (*przetwórstwo przemysłowe i handel hurtowy i detaliczny; naprawa pojazdów samochodowych, włączając motocykle*) to jednocześnie gałęzie gospodarcze, w których w grudniu 2010 r. zatrudnionych było najwięcej osób w województwie.

**Ranking zawodów deficytowych i nadwyżkowych  
w województwie śląskim w II półroczu 2010 roku**

W końcu 2010 roku liczba zarejestrowanych bezrobotnych poprzednio pracujących u pracodawców sektora prywatnego wynosiła 111,7 tys. osób. Stanowiło to 76,8% wszystkich bezrobotnych poprzednio pracujących. W porównaniu z końcem 2009 roku populacja ta zwiększyła się o 4,2% (4,5 tys. osób). Natomiast w przedsiębiorstwach z sektora publicznego zatrudnionych było poprzednio 21,4 tys. osób ze statusem bezrobotnego (o 21,6% więcej niż przed rokiem).

**Tabela 12. Poziom bezrobocie wśród poprzednio pracujących według sekcji PKD  
- stan na 31 grudnia 2010 r.**

Sekcje PKD	Zarejestrowani bezrobotni			
	ogółem	kobiety	pracujący poprzednio:	
			w sektorze publicznym	w sektorze prywatnym
Rolnictwo, leśnictwo, łowiectwo i rybactwo	1 695	778	302	1 393
Górnictwo i wydobywanie	1 951	548	925	1 026
Przetwórstwo przemysłowe	33 748	16 961	2 980	30 768
Wytwarzanie i zaopatrywanie w energię elektryczną, gaz, parę wodną, gorącą wodę i powietrze do układów klimatyzacyjnych	562	216	180	382
Dostawa wody; gospodarowanie ściekami i odpadami oraz działalność związana z rekultywacją	1 852	624	640	1 212
Budownictwo	14 469	1 638	1 425	13 044
Handel hurtowy i detaliczny, naprawa pojazdów mechanicznych, włączając motocykle	26 973	18 389	2 280	24 693
Działalność związana z zakwaterowaniem i usługami gastronomicznymi	4 325	3 377	376	3 949
Transport, gospodarka magazynowa	4 264	1 555	1 193	3 071
Informacja i komunikacja	1 171	724	140	1 031
Działalność finansowa i ubezpieczeniowa	1 871	1 477	277 235	1 594
Działalność związana z obsługą rynku nieruchomości	1 747	1 028	708	1 039
Działalność profesjonalna, naukowa i techniczna	3 859	2 085	784	3 075
Działalność w zakresie usług administrowania i działalność wspierająca	6 613	3 904	775	5 838
Administracja publiczna i obrona narodowa, obowiązkowe zabezpieczenie społeczne	4 485	2 011	3 118	1 367
Edukacja	2 963	2 289	1 775	1 188
Opieka zdrowotna i pomoc społeczna	3 681	3 002	2 246	1 435
Działalność związana z kulturą, rozrywką i rekreacją	1 426	915	441	985
Pozostała działalność usługowa	15 390	8 272	845	14 545
Gospodarstwa domowe zatrudniające pracowników, gospodarstwa domowe produkujące wyroby i świadczące usługi na własne potrzeby	33	27	0	27
Organizacje i zespoły eksterytorialne	12	11	10	2
Działalność niezidentyfikowana	12 302	6 225	x	x
<b>Razem</b>	<b>145 392</b>	<b>76 056</b>	<b>21 420</b>	<b>111 670</b>

Wśród ogółu kobiet zarejestrowanych w urzędach pracy – 77,5% (76,1 tys.) stanowiły te, które pracowały przed nabyciem statusu osoby bezrobotnej (w końcu 2009 r. było to odpowiednio: 76,5% i 68,8 tys.).

Większość bezrobotnych kobiet poprzednio zatrudniona była przez pracodawców zakwalifikowanych do trzech sekcji: *przetwórstwo przemysłowe* – 16,9 tys. osób



(22,3% bezrobotnych kobiet poprzednio pracujących), *handel hurtowy i detaliczny, naprawa pojazdów mechanicznych, włączając motocykle* – 18,4 tys. osób (24,2%) oraz pozostała działalność usługowa – 8,3 tys. osób (10,7%). Najmniej licznie reprezentowane przez kobiety sekcje PKD to: organizacje i zespoły eksterytorialne oraz gospodarstwa domowe zatrudniające pracowników, gospodarstwa domowe produkujące wyroby i świadczące usługi na własne potrzeby.

#### 4. Oferty pracy według sekcji PKD

Jak wykazano wcześniej, pracodawcy w 2010 roku zgłaszali większe zapotrzebowanie na pracowników niż w analogicznym okresie poprzedniego roku. W odniesieniu do 2009 r. liczba wolnych miejsc pracy i miejsc aktywizacji zawodowej będących w posiadaniu powiatowych urzędów pracy wzrosła o ponad 8 tys. tj. o 7,9 %. Z ogólnej liczby wolnych miejsc pracy i miejsc aktywizacji zawodowej zgłoszonych w 2010 roku w województwie śląskim najwięcej ofert pochodziło z sekcji *handel hurtowy i detaliczny; naprawy pojazdów mechanicznych, włączając motocykle* - 19,3 tys. (17% z ogólnej liczby ofert) oraz *budownictwo* – 16,3 tys. (14,3%). Najmniej wolnych miejsc pracy i miejsc aktywizacji zawodowej zgłoszono z sekcji: *organizacje i zespoły eksterytorialne* (4 oferty), *gospodarstwa domowe produkujące wyroby i świadczące usługi na własne potrzeby* (5 ofert), *wytwarzanie i zaopatrywanie w energię elektryczną, gaz, parę wodną, gorącą wodę i powietrze do układów klimatyzacyjnych* (252 oferty).

**Tabela 13. Informacje o wolnych miejsc pracy i miejscach aktywizacji zawodowej (oferty) według sekcji PKD zgłoszone do powiatowych urzędów pracy w okresie styczeń – grudzień 2010 r.**

Sekcje PKD	2010 rok	
	liczba ofert pracy	udział w ogólnej liczbie zgłoszonych ofert
Handel hurtowy i detaliczny; naprawa pojazdów mechanicznych, włączając motocykle	19 333	17,0
Budownictwo	16 279	14,3
Przetwórstwo przemysłowe	15 019	13,2
Działalność w zakresie usług administrowania i działalność wspierająca	12 173	10,7
Administracja publiczna obrona narodowa; obowiązkowe zabezpieczenie społeczne	9 433	8,3
Opieka zdrowotna i pomoc społeczna	6 116	5,4
Edukacja	5 918	5,2
Działalność profesjonalna, naukowa i techniczna	5 488	4,8
Działalność związana z zakwaterowaniem i usługami gastronomicznymi	4 237	3,7
Transport, gospodarka magazynowa	4 133	3,6
Działalność finansowa i ubezpieczeniowa	3 146	2,8
Pozostała działalność usługowa	2 805	2,5
Działalność związana z kulturą, rozrywką i rekreacją	2 756	2,4
Informacja i komunikacja	1 986	1,7
Działalność związana z obsługą rynku nieruchomości	1 805	1,6
Dostawa wody; gospodarowanie ściekami i odpadami oraz działalność związana z rekultywacją	1 762	1,5
Rolnictwo, leśnictwo, łowiectwo i rybactwo	898	0,8
Górnictwo i wydobywanie	316	0,3
Wytwarzanie i zaopatrywanie w energię elektryczną, gaz, parę wodną, gorącą wodę i powietrze do układów klimatyzacyjnych	252	0,2

**Ranking zawodów deficytowych i nadwyżkowych  
w województwie śląskim w II półroczu 2010 roku**

Sekcje PKD	2010 rok	
	liczba ofert pracy	udział w ogólnej liczbie zgłoszonych ofert
Gospodarstwa domowe zatrudniające pracowników; gospodarstwa domowe produkujące wyroby i świadczące usługi na własne potrzeby	5	0,0
Organizacje i zespoły eksterytorialne	4	0,0

**W II półroczu 2010 r. do śląskich powiatowych urzędów pracy zgłoszono 54 478 informacji o wolnych miejscach pracy i miejscach aktywizacji.** Jak z tego wynika, „napływ ofert pracy był niższy od obserwowanego w I półroczu. Jednocześnie, w ujęciu rocznym (porównując do II półrocza 2009 r.) stwierdzamy, że liczba zgłoszonych ofert pracy wzrosła.

**Tabela 14. Informacje o wolnych miejscach pracy i aktywizacji zawodowej zgłoszone do powiatowych urzędów pracy w latach 2009 i 2010**

Sekcje PKD	Oferty zgłoszone do powiatowych urzędów pracy						Oferty nie- wykorzystane stan 30.12.2010 r.
	2009		Razem 2009 r.	2010.		Razem 2010 r.	
	I półrocze	II półrocze		I półrocze	II półrocze		
Rolnictwo, leśnictwo, łowiectwo i rybactwo	515	340	855	497	401	898	11
Górnictwo i wydobywanie	255	227	482	222	94	316	38
Przetwórstwo przemysłowe	6 916	7129	14 045	6 799	8 220	15 019	599
Wytwarzanie i zaopatrywanie w energię elektryczną, gaz, parę wodną, gorącą wodę i powietrze do układów klimatyzacyjnych	501	318	819	169	83	252	8
Dostawa wody; gospodarowanie ściekami i odpadami oraz działalność związana z rekultywacją	566	631	1 197	929	833	1 762	46
Budownictwo	7 253	6952	14 205	7 405	8 874	16 279	506
Handel hurtowy i detaliczny; naprawa pojazdów mechanicznych, włączając motocykle	9 088	8773	17 861	9 356	9 977	19 333	632
Działalność związana z zakwaterowaniem i usługami gastronomicznymi	2 332	1973	4 305	2 378	1 859	4 237	142
Transport, gospodarka magazynowa	1 712	1841	3 553	2 061	2 072	4 133	214
Informacja i komunikacja	615	696	1 311	935	1 051	1 986	72
Działalność finansowa i ubezpieczeniowa	1 441	1801	3 242	1 784	1 362	3 146	122
Działalność związana z obsługą rynku nieruchomości	1 358	950	2 308	1 065	740	1 805	46
Działalność profesjonalna, naukowa i techniczna	2 408	2565	4 973	2 855	2 633	5 488	271
Działalność w zakresie usług administrowania i działalność wspierająca	3 923	4790	8 713	5 915	6 258	12 173	950
Administracja publiczna obrona narodowa; obowiązkowe zabezpieczenie społeczne	6 291	3649	9 940	6 466	2 967	9 433	107
Edukacja	2 598	2546	5 144	3 480	2 438	5 918	87
Opieka zdrowotna i pomoc społeczna	3 741	2534	6 275	3 900	2 216	6 116	129
Działalność związana z kulturą, rozrywką i rekreacją	1 590	1206	2 796	1 572	1 184	2 756	77
Pozostała działalność usługowa	1 961	1540	3 501	1 591	1 214	2 805	90
Gospodarstwa domowe zatrudniające pracowników; gospodarstwa domowe produkujące wyroby i świadczące usługi na własne potrzeby	4	3	7	4	1	5	0

**Ranking zawodów deficytowych i nadwyżkowych  
w województwie śląskim w II półroczu 2010 roku**

Sekcje PKD	Oferty zgłoszone do powiatowych urzędów pracy						Oferty nie- wykorzystane stan 30.12.2010 r.
	2009		Razem 2009 r.	2010.		Razem 2010 r.	
	I półrocze	II półrocze		I półrocze	II półrocze		
Organizacje i zespoły eksterytorialne	4	5	9	3	1	4	0
Ogółem województwo śląskie	55 072	50 469	105 541	59 386	54 478	113 864	4 147

Źródło: obliczenia własne na podstawie załącznika 2 do sprawozdania MPiPS-01 – „Bezrobotni według rodzaju działalności ostatniego miejsca pracy, poszukujący pracy oraz wolne miejsca pracy i miejsca aktywizacji zawodowej”.

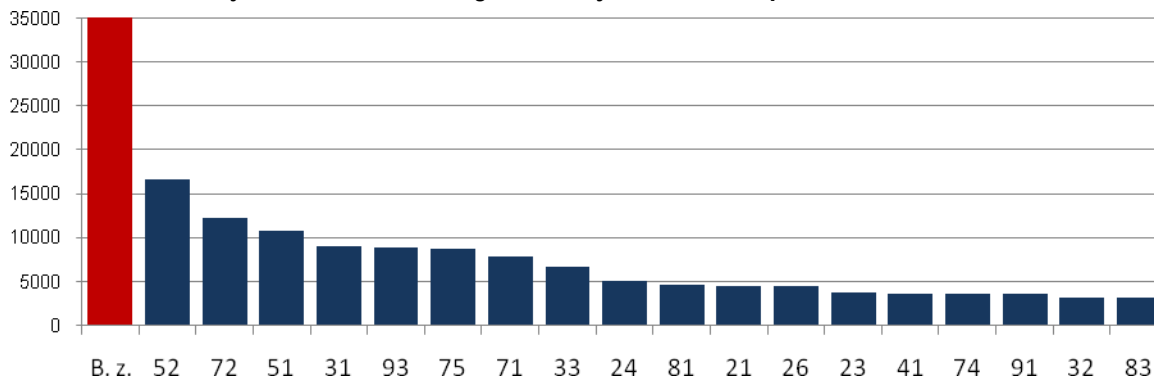
## 5. Analiza bezrobocia według grup zawodów

### 5.1. Napływ bezrobotnych wg grup zawodów

Jak wykazano w rozdziale 3.1 w okresie od stycznia do grudnia 2010 roku w województwie śląskim zarejestrowało się 333 741 osób (napływ do bezrobocia). Kobiety stanowiły 50,3% rejestrujących się. W pierwszym półroczu liczba napływających do bezrobocia wyniosła 158 815 osób. W drugim półroczu „napływ” był większy – zarejestrowano 174 926 osób (w tym 51,9% kobiet).

W okresie od lipca do grudnia 2010 roku największy napływ bezrobotnych na poziomie dużych grup zawodowych zanotowano w zawodach: *Sprzedawcy i pokrewni* (16,6 tys.) osób, *Robotnicy obróbki metali, mechanicy maszyn i urządzeń* (12,3 tys. osób) oraz *Pracownicy usług osobistych* (10,8 tys.) osób). Zawody, które na poziomie dużych grup zawodowych w II półroczu 2010 r. generowały największy napływ bezrobotnych (ponad 3000 osób) przedstawia poniższy wykres:

**Wykres 5. Bezrobotni ogółem zarejestrowani w II półroczu 2010 r.**



Kody i nazwy dużych grup zawodowych występujące na powyższym wykresie		Napływ do bezrobocia w II półroczu 2010 r.
-	Bez zawodu	34 992
52	Sprzedawcy i pokrewni	16 550
72	Robotnicy obróbki metali, mechanicy maszyn i urządzeń	12 266
51	Pracownicy usług osobistych	10 827
31	Średni personel nauk fizycznych, chemicznych i technicznych	9 011
93	Robotnicy pomocniczy w górnictwie, przemyśle, budownictwie i transporcie	8 857
75	Robotnicy w przetwórstwie spożywczym, obróbce drewna, produkcji wyrobów tekstylnych i pokrewni	8 694
71	Robotnicy budowlani i pokrewni (z wyłączeniem elektryków)	7 794
33	Średni personel do spraw biznesu i administracji	6 714
24	Specjaliści do spraw ekonomicznych i zarządzania	5 096
81	Operatorzy maszyn i urządzeń wydobywczych i przetwórczych	4 682
21	Specjaliści nauk fizycznych, matematycznych i technicznych	4 478
26	Specjaliści z dziedziny prawa, dziedzin społecznych i kultury	4 440
23	Specjaliści nauczania i wychowania	3 670
41	Sekretarki, operatorzy urządzeń biurowych i pokrewni	3 615
74	Elektrycy i elektronicy	3 601
91	Pomoce domowe i sprzątaczk	3 517
32	Średni personel do spraw zdrowia	3 178
83	Kierowcy i operatorzy pojazdów	3 117

Z wymienionych powyżej dziewiętnastu grup zawodowych (w tym kategoria „bez zawodu” ) pochodziło aż 88,7% całego „napływu” do bezrobocia w II półroczu 2010.

Wśród nowozarejestrowanych najwyższy, ponad 85. procentowy udział kobiet odnotowany został w następujących sześciu dużych grupach zawodowych: *Pomoce domowe i sprzątaczk* (92,7%), *Sekretarki, operatorzy urządzeń biurowych i pokrewni* (89,2% tej grupy zawodowej), *Sprzedawcy i pokrewni* (87,9%), *Pracownicy opieki osobistej i pokrewni* (87,5%), *Pracownicy pomocniczy przygotowujący posiłki* (86,9%) oraz *Pracownicy obsługi klienta* (85,1%).

Wśród napływających do bezrobocia, absolwenci najliczniej reprezentowani byli w kategoriach: *Bez zawodu* (27,5% wszystkich bezrobotnych absolwentów), *Pracownicy usług osobistych* (7,7%), *Specjaliści nauk fizycznych, matematycznych i technicznych* (7,7%), *Sprzedawcy i pokrewni* (6,4%), *Średni personel nauk fizycznych, chemicznych i technicznych* oraz *Specjaliści z dziedziny prawa, dziedzin społecznych i kultury* (po 6,1% absolwentów), *Specjaliści do spraw ekonomicznych i zarządzania* (5,2%). W każdej wymienionej grupie zawodów zarejestrowało się w II półroczu 2010 r. powyżej 500 osób. Razem, tych siedem kategorii grupuje 66,6% absolwentów napływających do bezrobocia.

Napływy bezrobotnych w II półroczu 2010 roku według poszczególnych dużych grup zawodowych prezentuje poniższa tabela.

**Tabela 15. Bezrobotni nowozarejestrowani w II półroczu 2010 r. w województwie śląskim**

Lp.	Kod oraz nazwa grupy zawodów		Bezrobotni ogółem	w tym			
				kobiety		absolwenci	
				osoby	%	razem	kobiety
1	-	Bez zawodu	34 992	18 765	53,6%	2977	1730
2	52	Sprzedawcy i pokrewni	16 550	14 544	87,9%	696	613
3	72	Robotnicy obróbki metali, mechanicy maszyn i urządzeń	12 266	834	6,8%	326	4
4	51	Pracownicy usług osobistych	10 827	7 488	69,2%	835	648
5	31	Średni personel nauk fizycznych, chemicznych i technicznych	9 011	2 579	28,6%	658	127
6	93	Robotnicy pomocniczy w górnictwie, przemyśle, budownictwie i transporcie	8 857	2 341	26,4%	130	54
7	75	Robotnicy w przetwórstwie spożywczym, obróbce drewna, produkcji wyrobów tekstylnych i pokrewni	8 694	5 148	59,2%	245	101
8	71	Robotnicy budowlani i pokrewni (z wyłączeniem elektryków)	7 794	304	3,9%	195	2
9	33	Średni personel do spraw biznesu i administracji	6 714	5 211	77,6%	454	344
10	24	Specjaliści do spraw ekonomicznych i zarządzania	5 096	3 651	71,6%	561	398
11	81	Operatorzy maszyn i urządzeń wydobywczych i przetwórczych	4 682	951	20,3%	36	13
12	21	Specjaliści nauk fizycznych, matematycznych i technicznych	4 478	2 250	50,2%	834	425
13	26	Specjaliści z dziedziny prawa, dziedzin społecznych i kultury	4 440	3 160	71,2%	657	456
14	23	Specjaliści nauczania i wychowania	3 670	3 090	84,2%	436	377
15	41	Sekretarki, operatorzy urządzeń biurowych i pokrewni	3 615	3 224	89,2%	122	97
16	74	Elektrycy i elektronicy	3 601	293	8,1%	123	3
17	91	Pomoce domowe i sprzątaczk	3 517	3 259	92,7%	25	21
18	32	Średni personel do spraw zdrowia	3 178	2 490	78,4%	406	312
19	83	Kierowcy i operatorzy pojazdów	3 117	225	7,2%	28	0

**Ranking zawodów deficytowych i nadwyżkowych  
w województwie śląskim w II półroczu 2010 roku**

20	43	Pracownicy do spraw finansowo-statystycznych i ewidencji materiałowej	2 884	1 232	42,7%	85	56
21	42	Pracownicy obsługi klienta	1 847	1 572	85,1%	163	130
22	73	Rzemieślnicy i robotnicy poligraficzni	1 620	1 078	66,5%	25	16
23	96	Ładowacze nieczystości i inni pracownicy przy pracach prostych	1 583	855	54,0%	33	19
24	35	Technicy informatycy	1 436	332	23,1%	204	26
25	22	Specjaliści do spraw zdrowia	1 373	1 149	83,7%	178	142
26	54	Pracownicy usług ochrony	1 362	320	23,5%	33	7
27	82	Monterzy	1 307	533	40,8%	20	5
28	34	Średni personel z dziedziny prawa, spraw społecznych, kultury i pokrewny	1 270	974	76,7%	134	103
29	61	Rolnicy produkcji towarowej	1 191	790	66,3%	18	9
30	25	Specjaliści do spraw technologii informacyjno-komunikacyjnych	764	165	21,6%	115	22
31	94	Pracownicy pomocniczy przygotowujący posiłki	731	635	86,9%	15	7
32	44	Pozostali pracownicy obsługi biura	565	395	69,9%	18	11
33	53	Pracownicy opieki osobistej i pokrewni	337	295	87,5%	15	11
34	12	Kierownicy do spraw zarządzania i handlu	318	171	53,8%	7	5
35	13	Kierownicy do spraw produkcji i usług	304	97	31,9%	5	5
36	63	Rolnicy i rybacy pracujący na własne potrzeby	201	165	82,1%	0	0
37	11	Przedstawiciele władz publicznych, wyżsi urzędnicy	186	68	36,6%	2	0
38	14	Kierownicy w branży hotelarskiej, handlu i innych	182	117	64,3%	4	4
39	62	Leśnicy i rybacy	115	27	23,5%	4	1
40	03	Żołnierze szeregowi	112	0	0,0%	0	0
41	92	Robotnicy pomocniczy w rolnictwie, leśnictwie i rybołówstwie	70	24	34,3%	0	0
42	95	Sprzedawcy uliczni i pracownicy świadczący usługi	64	46	71,9%	9	6
43	01	Oficerowie sił zbrojnych	5	0	0,0%	0	0
<b>Ogółem województwo śląskie</b>			<b>174 926</b>	<b>90 847</b>	<b>51,9%</b>	<b>10831</b>	<b>6310</b>

Dane dotyczące „napływu” według zawodów i specjalności (kod 6. cyfrowy) zamieszczone są w aneksie statystycznym, tabele:

*T-II/W-2. Napływ bezrobotnych według zawodów w województwie ŚLĄSKIE w II -półroczu 2010 roku (agregacja wg specjalności - kod 6-cyfrowy).*

*T-II/W-2a. Struktura napływu bezrobotnych według grup zawodów w województwie ŚLĄSKIE w II - półroczu 2010 roku (agregacja wg grup dużych - kod 2-cyfrowy i elementarnych - kod 4-cyfrowy)*

## **5.2. Struktura bezrobocia według grup zawodów**

Według stanu na 31 grudnia 2010 roku zdecydowana większość zarejestrowanych bezrobotnych posiadała określony zawód / specjalność (150,5 tys. osób tj. 83,1%). Z kolei 30,7 tys. osób tj. 16,9% ogółu zaewidencjonowanych bezrobotnych zostało zakwalifikowanych do grupy bezrobotnych „bez zawodu”.

Poziom bezrobocie w województwie śląskim na dzień 31 grudnia 2010 roku na poziomie grup wielkich zawodów prezentuje poniższe zestawienie.



**Tabela 16. Struktura bezrobotnych wg grup zawodów wielkich**

Kod grupy zawodów	Nazwa grupy wielkiej	Bezrobotni zarejestrowani - stan na 31.12.2010 r.			
		ogółem	kobiety	z ogółem, poprzednio pracujący, pozostający bez pracy nieprzerwanie powyżej 12m-cy	
				osoby	% wśród poprzednio pracujących
-	Bez zawodu	30678	18004	2205	20,5%
0	Sily zbrojne	76	0	5	10,6%
1	Przedstawiciele władz publicznych, wyżsi urzędnicy i kierownicy	1216	547	277	22,9%
2	Specjaliści	16290	10968	2603	22,5%
3	Technicy i inny średni personel	21717	12500	4191	24,5%
4	Pracownicy biurowi	9785	7438	2243	24,3%
5	Pracownicy usług osobistych i sprzedawcy	30999	24984	6468	22,6%
6	Rolnicy, ogrodnicy, leśnicy i rybacy	2135	1464	533	29,6%
7	Robotnicy przemysłowi i rzemieślnicy	40122	10613	9662	25,8%
8	Operatorzy i monterzy maszyn i urządzeń	10360	2328	2431	24,1%
9	Pracownicy przy pracach prostych	17820	9323	4587	26,0%
<b>Razem</b>		<b>181198</b>	<b>98169</b>	<b>35205</b>	<b>24,2%</b>

Struktura bezrobocia według kwalifikacji zawodowych w układzie grup wielkich wskazuje, iż w populacji bezrobotnych najczęściej reprezentowane są osoby posiadające zawody z grupy „7”, tj. „Robotnicy przemysłowi i rzemieślnicy”, stanowiące 22,1% ogółu (40,1 tys. osób). Jest to dość zróżnicowana kategoria, w której najliczniejsze grupy elementarnych zawodów<sup>5</sup> to:

- ślusarze i pokrewni - 4 558 (11,4% ogółu bezrobotnych z grupy wielkiej „7”),
- krawcy, kapelusznicy i pokrewni – 3 108 (7,7%),
- mechanicy pojazdów samochodowych – 3 029 (7,5%),
- elektromechanicy i elektromonterzy - 2 852 (7,1%),
- murarze i pokrewni - 2 528 (6,3%),
- piekarze, cukiernicy i pokrewni – 2 391 (6,0%),
- mechanicy maszyn i urządzeń rolniczych i przemysłowych – 2 282 (5,7%).

Z wyżej wymienionych grup elementarnych zawodów pochodziła połowa bezrobotnych zakwalifikowanych do grupy wielkiej „7” (51,7%). Tyko sporadycznie bezrobotni w zawodach robotniczych kwalifikowali się do grup elementarnych: nurkowie i strzałowci (po jednym bezrobotnym).

Drugą najliczniejszą zbiorowość bezrobotnych stanowiły osoby posiadające kwalifikacje zawodowe należące do grupy wielkiej „5”, tj. „Pracownicy usług osobistych i sprzedawcy” – 17,1% ogółu (31,0 tys. osób). W tej grupie wśród pozostających bez pracy najwięcej było bezrobotnych w grupach elementarnych zawodów:

- sprzedawcy sklepowi (ekspedienci) - 15 873 (51,2% grupy wielkiej „5”),
- kucharze - 3 811 (12,3%),
- gospodarze budynków – 2 735 (8,8%),

<sup>5</sup> W Klasyfikacji Zawodów i Specjalności (na poziomie najbardziej zagregowanym wyróżniamy 10 wielkich grup zawodowych. Na kolejnym, drugim szczeblu wyróżniamy duże grupy zawodowe. Bardziej szczegółowo dzielimy zawody na grupy średnie (poziom III) oraz grupy elementarne (poziom IV). Dla potrzeb analitycznych najczęściej korzystamy z zawodów zagregowanych na poziomie grup elementarnych. Możliwa jest też analiza na poziomie zawodów i specjalności (poziom V).

- fryzjerzy - 1 648 (5,3%).

Trzecia pod względem liczebności wielka grupa zawodowa to bezrobotni sklasyfikowani jako „*Technicy i inny średni personel*” (grupa wielka „3”), stanowiący 12,0% ogółu zaewidencjonowanych w województwie śląskim (21,7 tys. osób). Wśród zarejestrowanych *techników* połowa kwalifikowała się do poniższych grup elementarnych:

- średni personel do spraw statystyki i dziedzin pokrewnych - 3 469 (16,0%),
- technicy mechanicy - 2 867 (13,2%),
- technicy budownictwa - 1 232 (5,7%),
- pracownicy administracyjni i sekretarze biura zarządu - 1 210 (5,6%),
- dietetycy i żywieniowcy - 1 084 (5,0%),
- technicy nauk fizycznych i technicznych gdzie indziej nie sklasyfikowani – 955 (4,4%),

Nie można również pominąć grupy wielkiej „9” - „*Pracownicy przy pracach prostych*”, która liczyła 17,8 tys. osób bezrobotnych tj. 9,8% ogółu. Grupę osób o niskich kwalifikacjach zawodowych najliczniej reprezentowały następujące zawody elementarne:

- pomoce i sprzątaczkę biurowe, hotelowe i pokrewne - 4 421 (24,8%),
- robotnicy pomocniczy w budownictwie ogólnym – 3 469 (19,5%),
- robotnicy przy pracach prostych w przemyśle gdzie indziej nie sklasyfikowani – 3 427 (19,2%),
- pracownicy przy pracach prostych gdzie indziej nie sklasyfikowani – 1 144 (6,4%),
- pakowacze - 1 110 (6,2%).

W końcu grudnia 2010 r. bezrobotni o wysokich kwalifikacjach zawodowych, sklasyfikowani w grupie wielkiej „2” tj. „*Specjaliści*” liczyli 16,3 tys. osób tj. 9,0% ogółu. W grupie *Specjalistów* bez pracy najczęściej pozostawali:

- specjaliści do spraw administracji i rozwoju – 1 837 (11,3%),
- specjaliści do spraw reklamy i marketingu - 1 121 (6,9%),
- ekonomiści - 1 118 (6,9%),
- nauczyciele gimnazjów i szkół ponadgimnazjalnych - 1 087 (6,7%),
- wizytatorzy i specjaliści metod nauczania – 993 (6,1%),
- filolodzy i tłumacze - 557 osób (3,4%).

Przedstawiciele wyżej wymienionych grup elementarnych zawodów to 41,3% ogółu „*Specjalistów*” zarejestrowanych jako bezrobotni w województwie śląskim.

„*Operatorzy i monterzy maszyn i urządzeń*” (grupa wielka 8) stanowili 5,7% ogółu bezrobotnych (10,4 tys. osób), co oznacza, że uplasowali się na szóstym miejscu pod względem liczebności grupy. W grupie wielkiej „8” ponad połowę (51,9%) stanowili bezrobotni zakwalifikowani do następujących grup elementarnych:

- górnicy podziemnej i odkrywkowej eksploatacji złóż - 1 956 osób (18,9% grupy wielkiej 8)
- kierowcy samochodów ciężarowych – 1 034 (10,0%),
- kierowcy samochodów osobowych i dostawczych – 993 (9,6%)
- operatorzy innych maszyn i urządzeń przetwórczych - 845 (8,2%)
- operatorzy maszyn i urządzeń do produkcji i przetwórstwa – 544 (5,3%).

Kolejna grupa wielka pozostających w ewidencji bezrobotnych to „*Pracownicy biurowi*” – 9,8 tys. osób, tj. 5,4% ogółu bezrobotnych. Wśród zakwalifikowanych do grupy wielkiej „4”, ponad połowa należała do dwóch grup elementarnych zawodów, tj:

- pracownicy obsługi biurowej - 3 828 (39,1% grupy wielkiej 4) oraz
- magazynierzy i pokrewni – 2 176 (22,2%).



Z uwagi na industrialny charakter województwa, stosunkowo nieliczna była grupa wielka „6” „*Rolnicy, ogrodnicy, leśnicy i rybacy*” – należało do niej 2,1 tys. bezrobotnych tj. 1,2% ogółu. W powyższej grupie wielkiej najliczniej reprezentowani byli:

- ogrodnicy - 985 (46,1%),
- rolnicy produkcji roślinnej i zwierzęcej pracujący na własne potrzeby - 352 (16,5%),
- rolnicy produkcji roślinnej i zwierzęcej – 257 (12,0%).

Z tych trzech grup elementarnych zawodów pochodziło trzy czwarte bezrobotnych kwalifikowanych do grupy wielkiej 6 (74,7%)

Najmniej bezrobotnych należało do wielkich grup zawodów „*Siły zbrojne*” oraz „*Przedstawiciele władz publicznych, wyżsi urzędnicy i kierownicy*”.

Należy zauważyć, że w większości grup wielkich zawodów przeważają kobiety. Najwyższy współczynnik feminizacji wystąpił wśród „*Pracowników usług osobistych i sprzedawców*” (80,6%) oraz „*Pracowników biurowych*” (76,0%). Natomiast mężczyźni zdecydowanie przeważają wśród „*Operatorów i monterów maszyn i urządzeń*” (77,5%) oraz „*Robotników przemysłowych i rzemieślników*” (73,5%).

W poniższym zestawieniu ujęto liczbę zarejestrowanych bezrobotnych według elementarnych grup zawodów. Zestawienie obejmuje te grupy zawodów elementarnych, w których było zarejestrowanych co najmniej 2 000 osób.

**Tabela 17. Struktura bezrobotnych wg grup zawodów elementarnych**

Kod	Nazwa zawodu – grupy elementarne	Liczba bezrobotnych. Stan na 31.12.2010 r.	
		ogółem	kobiety
-	Bez zawodu	30678	18004
5223	Sprzedawcy sklepowi (ekspedienci)	15873	14348
7222	Ślusarze i pokrewni	4558	171
9112	Pomoce i sprzątaczk biurowe, hotelowe i pokrewne	4421	4169
4110	Pracownicy obsługi biurowej	3828	3439
5120	Kucharze	3811	2864
3314	Średni personel do spraw statystyki i dziedzin pokrewnych	3469	3056
9313	Robotnicy pomocniczy w budownictwie ogólnym	3469	30
9329	Robotnicy przy pracach prostych w przemyśle gdzie	3427	1720
7531	Krawcy, kuśnierze, kapelusznicy i pokrewni	3108	3022
7231	Mechanicy pojazdów samochodowych	3029	10
3115	Technicy mechanicy	2867	492
7412	Elektromechanicy i elektrycy	2852	219
5153	Gospodarze budynków	2735	1105
7112	Murarze i pokrewni	2528	18
7512	Piekarze, cukiernicy i pokrewni	2391	1365
7233	Mechanicy maszyn i urządzeń rolniczych i przemysłowych	2282	401
4321	Magazynierzy i pokrewni	2176	797
7223	Ustawiacze i operatorzy obrabiarek do metali i pokrewni	2114	474

Najbardziej szczegółowa analiza struktury zawodowej zarejestrowanych bezrobotnych możliwa jest na poziomie zawodów i specjalności (kod 6. cyfrowy). W tym przypadku na czele rankingu zawodów i specjalności według liczby bezrobotnych w końcu 2010 roku (podobnie jak w latach poprzednich) znalazły się osoby posiadające zawody robotnicze i rzemieślnicze.

**Tabela 18. Ranking pierwszych 30 zawodów i specjalności o największej liczbie bezrobotnych**

Lp.	Kod zawodu	Nazwa zawodu i specjalności	Liczba bezrobotnych - stan na 31.12.2010 r.
1	522301	Sprzedawca	14471
2	722204	Ślusarz	4369
3	931301	Robotnik budowlany	3469
4	331403	Technik ekonomista	3371
5	911207	Sprzątaczką biurową	3233
6	753105	Krawiec	2921
7	512001	Kucharz	2760
8	411004	Technik prac biurowych	2656
9	711202	Murarz	2516
10	515303	Robotnik gospodarczy	2494
11	932911	Robotnik pomocniczy w przemyśle przetwórczym	2287
12	311504	Technik mechanik	2258
13	432103	Magazynier	2009
14	811101	Górnik eksploatacji podziemnej	1726
15	753303	Szwaczka	1502
16	514101	Fryzjer	1472
17	722314	Tokarz w metalu	1291
18	751201	Cukiernik	1256
19	513101	Kelner	1214
20	522305	Technik handlowiec	1200
21	411090	Pozostali pracownicy obsługi biurowej	1154
22	932101	Pakowacz	1110
23	263102	Ekonomista	1108
24	334306	Technik administracji	1097
25	741207	Elektromonter (elektryk) zakładowy	1095
26	723105	Mechanik samochodów osobowych	1079
27	751204	Piekarz	1078
28	512002	Kucharz małej gastronomii	1021
29	833203	Kierowca samochodu ciężarowego	1017
30	723103	Mechanik pojazdów samochodowych	1013
<b>Razem bezrobotni należący do wymienionych zawodów / specjalności</b>			<b>69 247</b>

Łącznie bezrobotni posiadający zawody i specjalności wymienione w powyższej tabeli (69 247 osób) stanowili 38,2% ogółu zarejestrowanych oraz 46,0% bezrobotnych posiadających zawód i specjalność. Warto zwrócić uwagę na fakt, że ponad jedna piąta bezrobotnych zarejestrowanych w województwie śląskim posiada zawód mieszczący się na pierwszych dziewięciu pozycjach rankingu (39 766 bezrobotnych, tj. 22,0% ogółu).

W rankingu osób bezrobotnych niezmiennie od kilku lat pierwsze miejsce pod względem liczebności zajmuje zawód sprzedawcy – 14 471 osób tj. 8,0% całej populacji bezrobotnych. Należy nadmienić, iż w tym zawodzie kobiety stanowiły 91,5% (13 252 osoby). W zestawieniu znalazł się tylko jeden zawód, do wykonywania którego wymagane jest wyższe wykształcenie (pozycja 23, ekonomista).

**Ranking zawodów deficytowych i nadwyżkowych  
w województwie śląskim w II półroczu 2010 roku**

W końcu grudnia 2010 roku, w rejestrach powiatowych urzędów pracy pozostawało 10831 bezrobotnych absolwentów (osób będących w okresie do 12 miesięcy od ukończenia nauki), w tym 6310 kobiet (58,3%). Spośród nich, 27,5% stanowią osoby skategoryzowane jako będące „bez zawodu”, przy czym należy zauważyć, iż liczba bezrobotnych absolwentów w tej kategorii w ostatnich latach maleje (31,0 % - 2009 r., 32,3% - 2008 r.). Do najliczniejszych grup zawodowych w kategorii bezrobotnych absolwentów zaliczamy: „pracowników usług osobistych” – 835 osób, „specjalistów nauk fizycznych, matematycznych i technicznych” – 834 osoby oraz „sprzedawców i pokrewnych” – 696 osób (w tej grupie zdecydowanie dominują kobiety - 90,7%).

**Tabela 19. Bezrobotni absolwenci wg grup zawodu dużych**

Symbol i nazwa grupy zawodów – grupy duże		Liczba bezrobotnych do 12 miesięcy od dnia ukończenia nauki – stan na 31.12.2010 r.	w tym liczba kobiet	Udział % w ogólnej liczbie bezrobotnych absolwentów
-	Bez zawodu	2977	1730	27,5%
51	Pracownicy usług osobistych	835	648	7,7%
21	Specjaliści nauk fizycznych, matematycznych i technicznych	834	425	7,7%
52	Sprzedawcy i pokrewni	696	613	6,4%
31	Średni personel nauk fizycznych, chemicznych i technicznych	658	127	6,1%
26	Specjaliści z dziedziny prawa, dziedzin społecznych i kultury	657	456	6,1%
24	Specjaliści do spraw ekonomicznych i zarządzania	561	398	5,2%
33	Średni personel do spraw biznesu i administracji	454	344	4,2%
23	Specjaliści nauczania i wychowania	436	377	4,0%
32	Średni personel do spraw zdrowia	406	312	3,7%
72	Robotnicy obróbki metali, mechanicy maszyn i urządzeń i pokrewni	326	4	3,0%
75	Robotnicy w przetwórstwie spożywczym, obróbce drewna, produkcji wyrobów tekstylnych i pokrewni	245	101	2,3%
35	Technicy informatycy	204	26	1,9%
71	Robotnicy budowlani i pokrewni (z wyłączeniem elektryków)	195	2	1,8%
22	Specjaliści do spraw zdrowia	178	142	1,6%
42	Pracownicy obsługi klienta	163	130	1,5%
34	Średni personel z dziedziny prawa, spraw społecznych	134	103	1,2%
93	Robotnicy pomocniczy w górnictwie, przemyśle, budownictwie	130	54	1,2%
74	Elektrycy i elektronicy	123	3	1,1%
41	Sekretarki, operatorzy urządzeń biurowych i pokrewni	122	97	1,1%
25	Specjaliści do spraw technologii informacyjno-komunikacyjnych	115	22	1,1%
43	Pracownicy do spraw finansowo-statystycznych i ewidencji materiałowej	85	56	0,8%
81	Operatorzy maszyn i urządzeń wydobywczych i przetwórczych	36	13	0,3%
54	Pracownicy usług ochrony	33	7	0,3%
96	Ładowacze nieczystości i inni pracownicy przy pracach prostych	33	19	0,3%
83	Kierowcy i operatorzy pojazdów	28	0	0,3%
73	Rzemieślnicy i robotnicy poligraficzni	25	16	0,2%
91	Pomoce domowe i sprzątaczk	25	21	0,2%
82	Monterzy	20	5	0,2%
44	Pozostali pracownicy obsługi biura	18	11	0,2%

**Ranking zawodów deficytowych i nadwyżkowych  
w województwie śląskim w II półroczu 2010 roku**

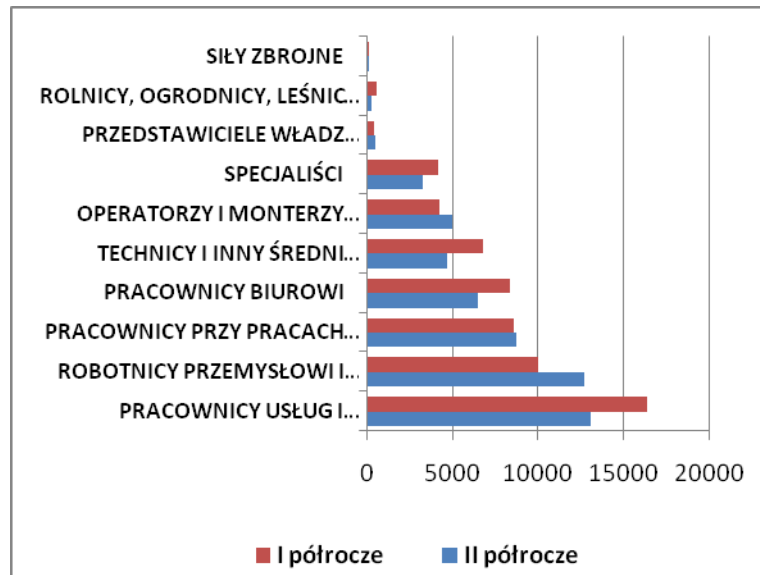
Symbol i nazwa grupy zawodów – grupy duże		Liczba bezrobotnych do 12 miesięcy od dnia ukończenia nauki – stan na 31.12.2010 r.	w tym liczba kobiet	Udział % w ogólnej liczbie bezrobotnych absolwentów
61	Rolnicy produkcji towarowej	18	9	0,2%
53	Pracownicy opieki osobistej i pokrewni	15	11	0,1%
94	Pracownicy pomocniczy przygotowujący posiłki	15	7	0,1%
95	Sprzedawcy uliczni i pracownicy świadczący usługi	9	6	0,1%
12	Kierownicy do spraw zarządzania i handlu	7	5	0,1%
13	Kierownicy do spraw produkcji i usług	5	5	0,0%
14	Kierownicy w branży hotelarskiej, handlu i innych	4	4	0,0%
62	Leśnicy i rybacy	4	1	0,0%
11	Przedstawiciele władz publicznych, wyżsi urzędnicy	2	0	0,0%

Analiza grup zawodów na poziomie grup elementarnych (kod 4. cyfrowy) wykazała, że w końcu grudnia 2010 roku najliczniejsze kategorie absolwentów to: „sprzedawcy sklepowi (ekspedienci” – 569 osób), kucharze (328 osób), średni personel do spraw statystyki i dziedzin pokrewnych (305), fryzjerzy (291), wizytatorzy i specjaliści metod nauczania (236), specjaliści do spraw administracji i rozwoju (212), mechanicy pojazdów samochodowych (196) technicy wsparcia informatycznego i technicznego (175), technicy mechanicy (156) oraz technicy elektroniki i pokrewni (150).

## 6. Wolne miejsca pracy i miejsca aktywizacji zawodowej

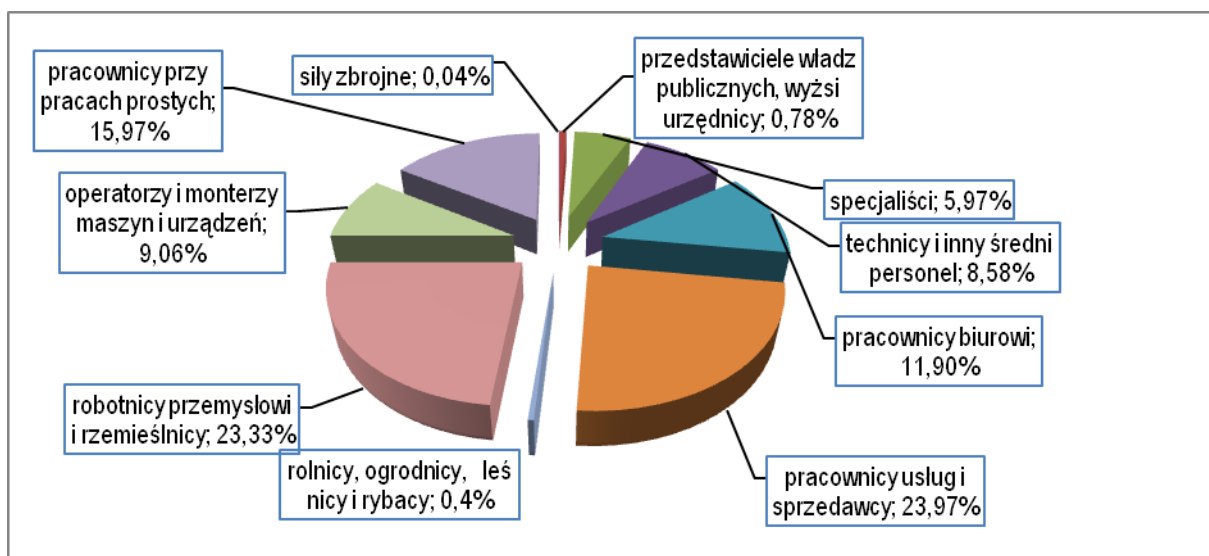
W drugim półroczu 2010 roku do powiatowych urzędów pracy województwa śląskiego zgłoszono 54 478 wolnych miejsc pracy i aktywizacji zawodowej – było to o ponad 8% mniej niż w I półroczu tego roku.

**Wykres 6. Oferty pracy wg grup zawodów wielkich**



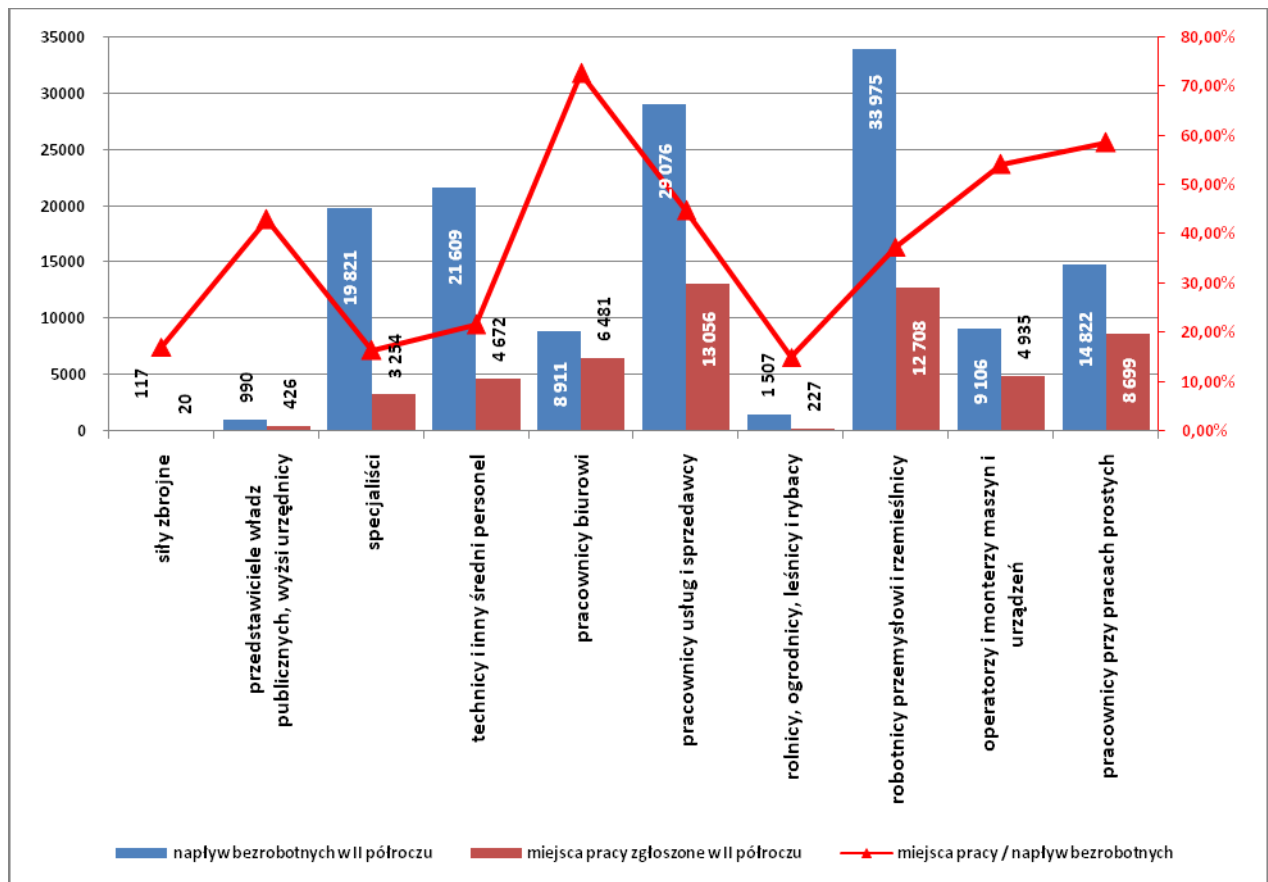
Z analizy ofert pracy wynika, że w ujęciu grup wielkich, w ciągu całego roku 2010 najczęściej ofert pracy pojawiło się dla pracowników usług i sprzedawców (29 443 oferty), robotników przemysłowych i rzemieślników (22709 ofert) oraz pracowników przy pracach prostych (17 295 ofert) – a więc w zawodach głównie na poziomie wykształcenia zawodowego lub poniżej. Częściowo wynika to z faktu, że wiele ofert nie trafia do statystyk powiatowych urzędów pracy, szczególnie tych, które formułują wysokie oczekiwania w zakresie wiedzy, umiejętności i doświadczenia.

**Wykres 7. Struktura ofert w II półroczu pokrywa się ze strukturą ofert zgłoszonych w całym roku**



Regułą jest, że zawody, w których zarejestrowanych jest najwięcej bezrobotnych, mają do dyspozycji najwięcej ofert pracy. Jednak ich ilość w różnym stopniu pokrywa zapotrzebowania.

**Wykres 8. Napływ bezrobotnych oraz ofert pracy i miejsc aktywizacji zawodowej w II półroczu 2010**



Najlepsza sytuacja pod tym względem miała miejsce w grupie pracowników biurowych, w której na każdych 100 rejestrujących się w drugim półroczu bezrobotnych przypadało ponad 70 ofert pracy i miejsc aktywizacji zawodowej.

W szesnastu dużych grupach zawodowych (kod 2-cyfrowy), w których zgłoszono najwięcej ofert pracy (ponad 1000) zarejestrowanych było na koniec 2010 roku 62,4% wszystkich bezrobotnych; napływ bezrobotnych w tych grupach w drugim półroczu wyniósł 57,8% całego napływu. Duże grupy zawodowe, w których było najwięcej ofert pracy przedstawia poniższe zestawienie:

**Tabela 20. Oferty pracy i miejsc aktywizacji zawodowej w II półroczu 2010**

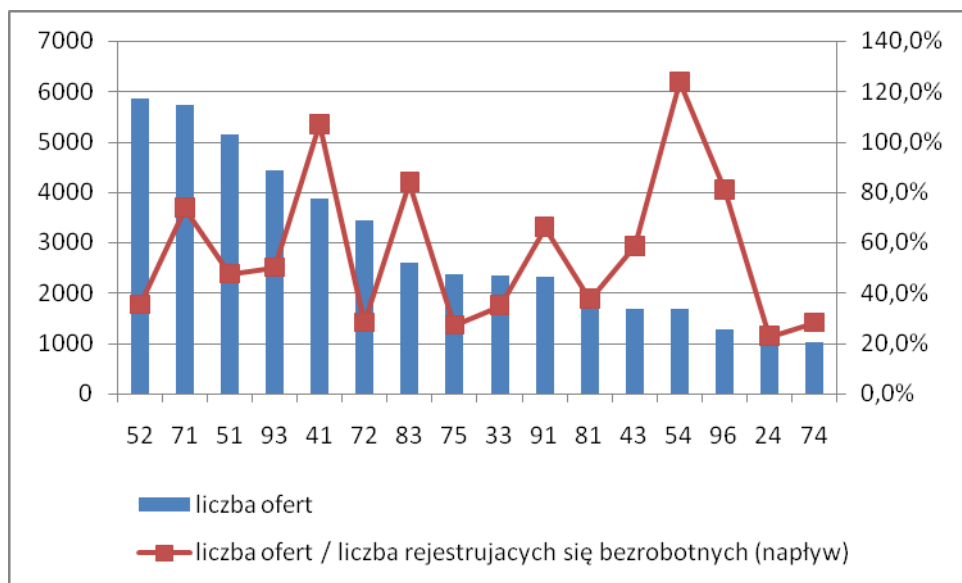
Kody	Nazwa dużych grup zawodowych	Liczba ofert
52	Sprzedawcy i pokrewni	5843
71	Robotnicy budowlani i pokrewni (z wyłączeniem elektryków)	5731
51	Pracownicy usług osobistych	5132
93	Robotnicy pomocniczy w górnictwie, przemyśle, budownictwie	4420
41	Sekretarki, operatorzy urządzeń biurowych i pokrewni	3859
72	Robotnicy obróbki metali, mechanicy maszyn i urząd	3435
83	Kierowcy i operatorzy pojazdów	2609
75	Robotnicy w przetwórstwie spożywczym, obróbce drewna	2357
33	Średni personel do spraw biznesu i administracji	2348
91	Pomoce domowe i sprzątaczk	2318

**Ranking zawodów deficytowych i nadwyżkowych  
w województwie śląskim w II półroczu 2010 roku**

Kody	Nazwa dużych grup zawodowych	Liczba ofert
81	Operatorzy maszyn i urządzeń wydobywczych i przetwórczych	1751
43	Pracownicy do spraw finansowo-statystycznych i ewidencji	1687
54	Pracownicy usług ochrony	1684
96	Ładowacze nieczystości i inni pracownicy przy pracach prostych	1279
24	Specjaliści do spraw ekonomicznych i zarządzania	1154
74	Elektrycy i elektronicy	1009

Zestawiając dane dotyczące liczby ofert pracy z liczbą rejestrujących się bezrobotnych w poszczególnych grupach zawodowych, najlepsza sytuacja jest w grupie *pracownicy usług ochrony, sekretarkioraz operatorzy urządzeń biurowych i pokrewni*. W tych grupach liczba ofert przekracza liczbę rejestrujących się bezrobotnych w II półroczu 2010 – pokazuje to poniższy wykres.

**Wykres9. Napływ bezrobotnych oraz ofert pracy i miejsc aktywizacji zawodowej w II półroczu 2010 (duże grupy zawodowe)**



Kody zawodów jak w tabeli nr 20(powyżej).

Analizując zgłoszenia ofert pracy i miejsc aktywizacji zawodowej w poszczególnych zawodach i specjalnościach można stwierdzić, że tylko w 17 z nich liczba ofert przekroczyła pół tysiąca. Zestawienie tych zawodów i specjalności prezentuje tabela nr 21. Kolorem zielonym zostały wyróżnione zawody i specjalności, w których zgłoszono więcej ofert niż zarejestrowano bezrobotnych.

**Tabela 21. Napływ bezrobotnych oraz ofert pracy i miejsc aktywizacji zawodowej w II półroczu 2010 (zawody i specjalności)**

Kody	Nazwa dużych grup zawodowych	Napływ bezrobotnych	Liczba ofert
522301	Sprzedawca	12777	3200
515303	Robotnik gospodarczy	2273	2852
411004	Technik prac biurowych	2245	2537
931301	Robotnik budowlany	3130	2516
911207	Sprzątaczkabiurowa	2328	1526



**Ranking zawodów deficytowych i nadwyżkowych  
w województwie śląskim w II półroczu 2010 roku**

<b>Kody</b>	<b>Nazwa dużych grup zawodowych</b>	<b>Napływ bezrobotnych</b>	<b>Liczba ofert</b>
432103	Magazynier	1936	1136
833203	Kierowca samochodu ciężarowego	940	1116
711202	Murarz	2105	1090
411090	Pozostali pracownicy obsługi biurowej	1042	912
541307	Pracownik ochrony fizycznej bez licencji	185	851
332203	Przedstawiciel handlowy	679	836
524404	Telemarketer	280	755
932101	Pakowacz	1053	645
711601	Brukarz	269	602
722204	Ślusarz	3543	562
512001	Kucharz	2337	560
941201	Pomoc kuchenna	720	514

W 707 zawodach i specjalnościach, w których byli zarejestrowani bezrobotni nie odnotowano ani jednej oferty. W przytłaczającej większości są to kategorie o bardzo małej liczebności zarejestrowanych. Wyjątkiem jest tutaj pięć zawodów, w których odnotowano w II półroczu 2010 napływ ponad 200 rejestrujących się bezrobotnych:

- *socjolog* 444
- *filolog - filologia obcojęzyczna* 520
- *filolog - filologia polska* 221
- *technik hotelarstwa* 580
- *przędzacz* 203



## 7. Zawody deficytowe i nadwyżkowe

Zawody deficytowe i nadwyżkowe zostały wyznaczone za pomocą wskaźnika intensywności nadwyżki (deficytu) zawodów. Wskaźnik ten rozumiany jest jako iloraz średniej miesięcznej liczby zgłoszonych ofert pracy w zawodzie w ciągu drugiego półrocza 2010 roku do średniej miesięcznej liczby zarejestrowanych bezrobotnych w tym okresie.

Zawód nazywa się deficytowym, gdy wskaźnik jest wyższy od 1,1, zaś nadwyżkowym, gdy nie przekracza 0,9 (w pozostałym zakresie lokują się tak zwane zawody zrównoważone).

Zawody, dla których nie zgłoszono ofert pracy (informacji o wolnych miejscach pracy i miejscach aktywizacji zawodowej), a występują bezrobotni, są również zawodami nadwyżkowymi. Natomiast, gdy oferty są, a bezrobotnych się nie notuje, zawód jest nazywany deficytowym.

Za zawody nadwyżkowe, które najbardziej wpływają na rynek pracy, uważa się te, które wykazują największą nadwyżkę w liczbach bezwzględnych, czyli różnicę pomiędzy liczbą bezrobotnych i liczbą ofert pracy.

Prezentowana poniżej tabela 32 zawodów i specjalności, w których w końcu 2010 roku zarejestrowanych było co najmniej 1 000 bezrobotnych pokazuje, że tylko trzy z nich to zawody deficytowe (zaznaczono je kolorem zielonym).

Kod	Zawód	Wskaźnik intensywności nadwyżki/deficytu	Liczba bezrobotnych	Liczba ofert
522301	Sprzedawca	0,2505	14471	3200
722204	Ślusarz	0,1586	4369	562
931301	Robotnik budowlany	0,8038	3469	2516
331403	Technik ekonomista	0,0052	3371	17
911207	Sprzątaczką biurową	0,6555	3233	1526
753105	Krawiec	0,133	2921	282
512001	Kucharz	0,2396	2760	560
411004	Technik prac biurowych	1,1301	2656	2537
711202	Murarz	0,5178	2516	1090
515303	Robotnik gospodarczy	1,2547	2494	2852
932911	Robotnik pomocniczy w przemyśle przetwórczym	0,0818	2287	136
311504	Technik mechanik	0,0215	2258	45
432103	Magazynier	0,5868	2009	1136
811101	Górnika eksploatacji podziemnej	0,151	1726	243
753303	Szwaczka	0,4325	1502	468
514101	Fryzjer	0,2587	1472	481
722314	Tokarz w metalu	0,1804	1291	166
751201	Cukiernik	0,0793	1256	91
513101	Kelner	0,3139	1214	360
522305	Technik handlowiec	0,2998	1200	379
411090	Pozostali pracownicy obsługi biurowej	0,8752	1154	912
932101	Pakowacz	0,6125	1110	645
263102	Ekonomista	0,0158	1108	18
334306	Technik administracji	0,5171	1097	470
741207	Elektromonter (elektryk) zakładowy	0,2879	1095	268
723105	Mechanik samochodów osobowych	0,2455	1079	248
751204	Piekarz	0,1429	1078	157
512002	Kucharz małej gastronomii	0,0849	1021	98
833203	Kierowca samochodu ciężarowego	1,1872	1017	1116
723103	Mechanik pojazdów samochodowych	0,1998	1013	243
311204	Technik budownictwa	0,0942	1012	91

### **7.1. Ranking zawodów deficytowych**

Według rankingu zawodów deficytowych i nadwyżkowych na poziomie dużych grup zawodowych tylko trzy grupy (na 42) można uznać za deficytowe:

- *pracownicy usług ochrony*
- *pracownicy opieki osobistej i pokrewni*
- *robotnicy pomocniczy w rolnictwie, rybołówstwie i pokrewni*

Jest tylko jedna grupa zawodów zrównoważonych – *sekretarki, operatorzy urządzeń biurowych i pokrewni*.

W tych czterech grupach występuje prawie jedynie 4% zarejestrowanych na koniec analizowanego okresu bezrobotnych. Pozostałe grupy zawodowe są nadwyżkowe.

O wiele ciekawsze są wyniki poszukiwania nadwyżkowych i deficytowych profesji (czyli tych w których istnieje nadwyżka bądź deficyt siły roboczej) zawodów i specjalności (kod 6-cyfrowy).

Na 1934 zawody i specjalności pojawiające się w statystykach powiatowych urzędów pracy naszego województwa wystąpiły 93 zawody, dla których wskaźnik intensywności deficytu osiągnął wartość MAX (pojawily się oferty pracy a nie notowano napływu bezrobotnych w tych zawodach). W zawodach tych notowano tylko pojedyncze oferty. Jedynym wyjątkiem jest tu *monter ociepleń budynku*, dla którego to zawodu wpłynęło 118 ofert pracy (informacji o wolnych miejscach pracy i aktywizacji zawodowej).

Zgodnie z przyjętymi założeniami co do interpretacji wskaźnika intensywności deficytu, jeszcze dalszych 268 zawodów i specjalności to zawody deficytowe. Łącznie, wszystkie zawody i specjalności deficytowe (w kodzie 6-cyfrowym) obejmują profesje, w których zarejestrowanych było tylko 7,1% wszystkich bezrobotnych.

Poniższa tabela zawiera listę 18 deficytowych zawodów i specjalności, w których zarejestrowanych było co najmniej 100 bezrobotnych.

**Tabela 22. Zawody deficytowe, w których wg stanu na 30.12.2011 r. zarejestrowanych było co najmniej 100 bezrobotnych**

Lp	Kod zawodów	Nazwa zawodów i specjalności	Wskaźnik intensywności deficytu zawodów ( $W_{n,I}^k$ )	Liczba bezrobotnych
1	"541307"	pracownik ochrony fizycznej bez licencji	4,6	154
2	"524404"	telemarketer	2,6964	194
3	"711404"	zbrojarz	2,3108	151
4	"711601"	brukarz	2,2379	268
5	"524902"	doradca klienta	1,805	112
6	"325905"	opiekunka dziecięca*	1,4808	151
7	"235914"	wychowawca w placówkach oświatowych, wychowawczych i opiekuńczych	1,4553	105
8	"712101"	dekarz*	1,2733	347
9	"515303"	robotnik gospodarczy	1,2547	2494
10	"711101"	konserwator budynków	1,2375	99
11	"332203"	przedstawiciel handlowy	1,2312	618
12	"241202"	doradca finansowy	1,227	106

**Ranking zawodów deficytowych i nadwyżkowych  
w województwie śląskim w II półroczu 2010 roku**

Lp	Kod zawodów	Nazwa zawodów i specjalności	Wskaźnik intensywności deficytu zawodów ( $W_{n,I}^k$ )	Liczba bezrobotnych
13	"833203"	kierowca samochodu ciężarowego	1,1872	1017
14	"422603"	rejestratorka medyczna	1,1596	123
15	"341203"	opiekun w domu pomocy społecznej*	1,1375	105
16	"721290"	pozostali spawacze i pokrewni	1,133	212
17	"411004"	technik prac biurowych*	1,1301	2656
18	"821111"	monter sprzętu gospodarstwa domowego	1,1217	153

Tylko trzy zawody spośród tych, w których liczba zarejestrowanych bezrobotnych była większa od 100 okazały się zawodami zrównoważonymi:

Kod	Zawód	Wskaźnik	Liczba bezrobotnych
"412001"	sekretarka	1,0553	279
"931207"	robotnik torowy	0,9778	177
"833101"	kierowca autobusu	0,9333	138

## **7.2. Ranking zawodów nadwyżkowych**

Poniżej przedstawiono tabelę 30 najbardziej nadwyżkowych zawodów w województwie śląskim, uszeregowanych od najmniejszej wartości wskaźnika intensywności nadwyżki, po wyeliminowaniu tych zawodów i specjalności, których wartość wskaźnika wynosiła „0” (to znaczy wyeliminowano te zawody i specjalności, w których nie zgłoszono informacji o wolnych miejscach pracy i miejscach aktywizacji zawodowej).

**Tabela 23. Ranking zawodów nadwyżkowych**

Kod	Nazwa zawodu i specjalności	Napływ do bezrobocia w II półroczu 2010	Bezrobotni, stan 31.12.2010 r.	Wolne miejsca pracy i miejsca aktywizacji zawodowej w II półroczu	Wskaźnik deficytu/nadwyżki
263304	Politolog	402	282	1	0,0025
311924	Technik technologii odzieży*	364	412	1	0,0027
314207	Technik rolnik*	269	370	1	0,0037
331403	Technik ekonomista*	3268	3371	17	0,0052
322002	Technik żywienia i gospodarstwa domowego*	1053	997	6	0,0057
242222	Specjalista do spraw organizacji usług gastronomicznych, hotelarskich i turystycznych	506	431	3	0,0059
343403	Technik organizacji usług gastronomicznych*	160	118	1	0,0062
314202	Technik architektury krajobrazu*	159	106	1	0,0063
263302	Historyk	148	111	1	0,0068
314205	Technik ogrodnik*	146	205	1	0,0068
261990	Pozostali specjaliści z dziedziny prawa gdzie indziej niesklasyfikowani	137	115	1	0,0073
242218	Matematyk	529	544	4	0,0076
212002	Specjalista do spraw badań społeczno-ekonomicznych	132	81	1	0,0076
731102	Mechanik automatyki przemysłowej i urządzeń precyzyjnych*	128	127	1	0,0078
242390	Pozostali specjaliści do spraw zarządzania zasobami ludzkimi	123	83	1	0,0081
312304	Mistrz produkcji w budownictwie ogólnym	121	158	1	0,0083
723306	Mechanik maszyn i urządzeń górnictwa podziemnego	331	340	3	0,0091
834103	Mechanik - operator pojazdów i maszyn rolniczych*	89	107	1	0,0112
325511	Technik ochrony środowiska*	427	399	5	0,0117
311922	Technik technologii drewna*	81	117	1	0,0123
753605	Obuwnik przemysłowy	224	339	3	0,0134
314403	Technik technologii żywności*	72	39	1	0,0139
633001	Rolnik produkcji roślinnej i zwierzęcej pracujący na własne potrzeby	198	352	3	0,0152
753106	Kuśnierz*	64	110	1	0,0156
263102	Ekonomista	1139	1108	18	0,0158
314301	Technik leśnik*	61	68	1	0,0164
611390	Pozostali ogrodnicy	171	259	3	0,0175
722307	Operator obrabiarek skrawających*	55	34	1	0,0182
213105	Biolog	107	80	2	0,0187
731802	Dziemiur	158	224	3	0,0190

### 7.3. Długotrwałe bezrobocie w zawodach

Na podstawie wielkości wskaźnika długotrwałego bezrobocia wyszczególniono elementarne grupy zawodów, generujące długotrwałe bezrobocie. Wskazano także grupy zawodów, w których w II półroczu 2010 r. nie wystąpiło zjawisko długotrwałego bezrobocia (charakteryzowały się one pewną równowagą).

Na poziomie grup elementarnych cztery grupy zawodów osiągnęły maksymalną wysokość wskaźnika długotrwałego bezrobocia. Jak widać z danych jednostkowych zawartych w poniższym zestawieniu, chodzi o grupy zawodów, w których zarejestrowana była niewielka liczba bezrobotnych.

**Tabela 24. Grupy zawodów elementarnych o najwyższej (maksymalnej) wysokości wskaźnika długotrwałego bezrobocia w województwie śląskim w II półroczu 2010 roku**

Lp.	Kod grupy zawodów	Nazwa grupy zawodów	Napływ do bezrobocia w II półroczu 2010 r.	Bezrobotni zarejestrowani stan 31.12.2010	w tym:			Oferty zgłoszone w II półroczu 2010 r.	Wskaźnik długotrwałego bezrobocia
					Bezrobotni poprzednio pracujący	w tym:			
						Bezrobotni poprzednio pracujący, pozostający bez pracy powyżej 12 mies.			
						osoby	% wśród poprzednio pracujących		
1	2262	Lekarze dentyści specjaliści	6	2	2	2	100,0%	1	1,0000
2	3155	Technicy urządzeń ruchu lotniczego	0	1	1	1	100,0%	0	1,0000
3	3435	Aktorzy cyrkowi i pokrewni	2	1	1	1	100,0%	5	1,0000
4	1113	Wyżsi urzędnicy władz samorządowych	1	1	1	1	100,0%	1	1,0000
5	5161	Astrologdzy, wróżbici i pokrewni	0	2	2	2	100,0%	0	1,0000

Szczegółowa analiza wykazuje, że np. w grupie elementarnej *Lekarze dentyści specjaliści* (kod grupy 2262) w końcu grudnia 2010 r. zarejestrowanych było 2 bezrobotnych, w obu przypadkach okres pozostawania bez pracy był dłuższy niż 12 miesięcy. Stąd wskaźnik długotrwałego bezrobocia osiągnął wartość maksymalną (1,000). Podobna sytuacja wystąpiła w grupach:

- *Technicy urządzeń ruchu lotniczego*
- *Aktorzy cyrkowi i pokrewni*
- *Wyżsi urzędnicy władz samorządowych*
- *Astrologi, wróżbici i pokrewni*

gdzie liczba bezrobotnych poprzednio pracujących, pozostających bez zatrudnienia powyżej 12 miesięcy była równa liczbie bezrobotnych ogółem (każdy zarejestrowany wg stanu na 31.12.2010 r. kwalifikował się więc do grupy długookresowo bezrobotnych). W efekcie osiągnięty był maksymalnie wysoki wskaźnik długotrwałego bezrobocia.

Jednak wydaje się, że problem bezrobocia długotrwałego w grupach zawodów, z których pochodzi niewielu zarejestrowanych, ma znikome znaczenie na sytuację zatrudnieniową w województwie śląskim, choć niewątpliwie jest obciążeniem a nawet katastrofą życiową dla poszczególnych jednostek. Mając na uwadze powyższe, wyselekcjonowaliśmy zawody

**Ranking zawodów deficytowych i nadwyżkowych  
w województwie śląskim w II półroczu 2010 roku**

(grupy zawodów elementarnych), w których w końcu 2010 r. zarejestrowanych było co najmniej 100 bezrobotnych<sup>6</sup>.

Wykaz zawodów na poziomie grup elementarnych, z których pochodziło co najmniej 100 bezrobotnych zawierał 183 pozycje, spośród których niżej wymienione grupy zawodów charakteryzowały się najwyższym wskaźnikiem długotrwałego bezrobocia. Należy dodać, że każdorazowo wskaźnik długotrwałego bezrobocia był wyższy od wartości przeciętnej dla województwa śląskiego<sup>7</sup>.

**Tabela 25. Lista 20 elementarnych grup zawodów generujących długotrwałe bezrobocie w województwie śląskim w II półroczu 2010 roku. Grupy zawodów, w których zarejestrowanych było co najmniej 100 bezrobotnych (ujęcie rankingowe wg wysokości wskaźnika długotrwałego bezrobocia)**

Kod grupy zawodów	Nazwa grupy zawodów	Napływ do bezrobocia w II półroczu 2010 r.	Bezrobotni zarejestrowani stan 31.12.2010	w tym:			Oferty zgłoszone w II półroczu 2010 r.	Wskaźnik długotrwałego bezrobocia
				Bezrobotni poprzednio pracujący	w tym:			
					Bezrobotni poprzednio pracujący, pozostający bez pracy powyżej 12 mies.			
					osoby	% wśród poprzednio pracujących		
7318	Rękodzielnicy wyrobów z tkanin, skóry i pokrewnych	516	853	809	331	40,9%	4	0,3880
5322	Pracownicy domowej opieki osobistej	99	127	125	45	36,0%	165	0,3543
9613	Zamiatacze i pokrewni	362	516	515	180	35,0%	222	0,3488
8182	Maszyniści silników, kotłów parowych i pokrewni	215	297	294	103	35,0%	37	0,3468
6210	Robotnicy leśni i pokrewni	107	191	188	66	35,1%	23	0,3455
4312	Pracownicy do spraw statystyki, finansów i ubezpieczeń	220	314	309	106	34,3%	16	0,3376
7537	Kaletnicy, rymarze i pokrewni	96	149	143	50	35,0%	6	0,3356
8312	Dyżurni ruchu, manewrowi i pokrewni	182	241	238	80	33,6%	67	0,3320
7534	Tapicerzy i pokrewni	145	157	146	51	34,9%	33	0,3248
4223	Operatorzy centrali telefonicznych	104	166	163	52	31,9%	2	0,3133
9121	Pracznicy ręczne i prasowacze	196	288	285	90	31,6%	62	0,3125
7211	Formierze odlewniczy i pokrewni	175	263	259	82	31,7%	67	0,3118
8213	Monterzy sprzętu elektronicznego	285	381	368	118	32,1%	81	0,3097
7536	Obuwnicy i pokrewni	584	920	893	283	31,7%	66	0,3076
6330	Rolnicy produkcji roślinnej i zwierzęcej pracujący na własne potrzeby	198	352	298	108	36,2%	3	0,3068
8341	Operatorzy wolnobieżnych maszyn rolniczych i leśnych	130	193	180	59	32,8%	60	0,3057
1439	Kierownicy do spraw innych typów usług gdzie indziej niesklasyfikowani	108	152	150	46	30,7%	26	0,3026
7523	Ustawiacze i operatorzy maszyn do obróbki i produkcji wyrobów z drewna	92	123	121	37	30,6%	73	0,3008
7422	Monterzy i serwisanci sieci instalacji i urządzeń	186	254	246	76	30,9%	52	0,2992
9112	Pomoce i sprzątaczk biurowe, hotelowe i pokrewnie	3250	4421	4355	1314	30,2%	2156	0,2972

<sup>6</sup> Wielkość tę, z braku jakichkolwiek wytycznych, przyjęto arbitralnie

<sup>7</sup> przy zastosowaniu metodologii przyjętej przez Ministerstwo Pracy i Polityki Społecznej przeciętnie wskaźnik długotrwałego bezrobocia wynosił w II półroczu 2010 r. w województwie śląskim 0,1943



**Ranking zawodów deficytowych i nadwyżkowych  
w województwie śląskim w II półroczu 2010 roku**

Z danych zamieszczonych w powyższej tabeli wynika, że ryzykiem długotrwałego bezrobocia rzadko obarczeni są reprezentanci zawodów wymagających wysokich kwalifikacji.

Wyjątek stanowią zawody z grupy 1439 - *Kierownicy do spraw innych typów usług gdzie indziej niesklasyfikowani*, gdzie notowano relatywnie wysoki wskaźnik długotrwałego bezrobocia.

Na poziomie wykształcenia zasadniczego zawodowego lub gimnazjalnego i poniżej, z problemem długotrwałego bezrobocia najczęściej spotykali się przedstawiciele specjalności należących do następujących grup zawodów elementarnych:

- *Rękodzielnicy wyrobów z tkanin, skóry i pokrewnych*
- *Pracownicy domowej opieki osobistej*
- *Zamiatacze i pokrewni*
- *Maszyniści silników, kotłów parowych i pokrewni*
- *Robotnicy leśni i pokrewni*

Jeżeli chodzi o zawody, do wykonywania których wymagane jest wykształcenie co najmniej średnie, to w rankingu 20 grup zawodów elementarnych generujących najwyższe długotrwałe bezrobocie znalazły się profesje z grupy elementarnej 4312 *Pracownicy do spraw statystyki, finansów i ubezpieczeń*.

W II półroczu 2010 roku w województwie śląskim zanotowano 63 grupy zawodów elementarnych, w których nie wystąpiło długotrwałe bezrobocie (wysokość wskaźnika przyjęła wartość 0,000), równocześnie były to zawody, w których obserwowano napływ do bezrobocia lub /i zgłoszone zostały oferty pracy lub /i w końcu 2010 roku zarejestrowani byli bezrobotni. Najczęściej były to grupy zawodów mało liczne, wyselekcjonowano 11 grup zawodów, w których w końcu roku 2010 zarejestrowanych było co najmniej 10 bezrobotnych i w których nie wystąpiło długotrwałe bezrobocie.

Kod grupy zawodów	Nazwa grupy zawodów	Napływ do bezrobocia w II półroczu 2010 r.	Bezrobotni zarejestrowani stan 31.12.2010	w tym:			Oferty zgłoszone w II półroczu 2010 r.	Wskaźnik długotrwałego bezrobocia
				Bezrobotni poprzednio pracujący	w tym:			
					Bezrobotni poprzednio pracujący, pozostający bez pracy powyżej 12 mies.			
					osoby	% wśród poprzednio pracujących		
2211	Lekarze bez specjalizacji lub w trakcie specjalizacji	105	45	43	0	0,0	0	0,0000
5243	Agenci sprzedaży bezpośredniej	40	31	31	0	0,0	39	0,0000
3511	Operatorzy urządzeń teleinformatycznych	49	24	3	0	0,0	6	0,0000
2162	Architekci krajobrazu	26	22	8	0	0,0	3	0,0000
7543	Brakarze wyrobów przemysłowych	22	17	17	0	0,0	1	0,0000
9622	Pracownicy wykonujący dorywcze prace proste	22	16	15	0	0,0	77	0,0000
1211	Kierownicy do spraw finansowych	23	14	14	0	0,0	21	0,0000
2353	Lektorzy języków obcych	27	13	8	0	0,0	49	0,0000
1420	Kierownicy w handlu detalicznym i hurtowym	18	12	12	0	0,0	24	0,0000
3153	Piloci statków powietrznych i personel pokrewny	10	12	6	0	0,0	5	0,0000
1346	Kierownicy w instytucjach finansowych i ubezpieczeniowych	10	10	10	0	0,0	0	0,0000



**Ranking zawodów deficytowych i nadwyżkowych  
w województwie śląskim w II półroczu 2010 roku**

Należy dodać, że analiza długotrwałego bezrobocia możliwa jest także na poziomie dużych grup zawodów (kod 2. cyfrowy). Zamieszczona poniżej tabela zestawia 15 dużych grup zawodów o najniższym wskaźniku długotrwałego bezrobocia (poniżej 0,2). W zestawieniu tym znalazły się między innymi wszystkie grupy specjalistów.

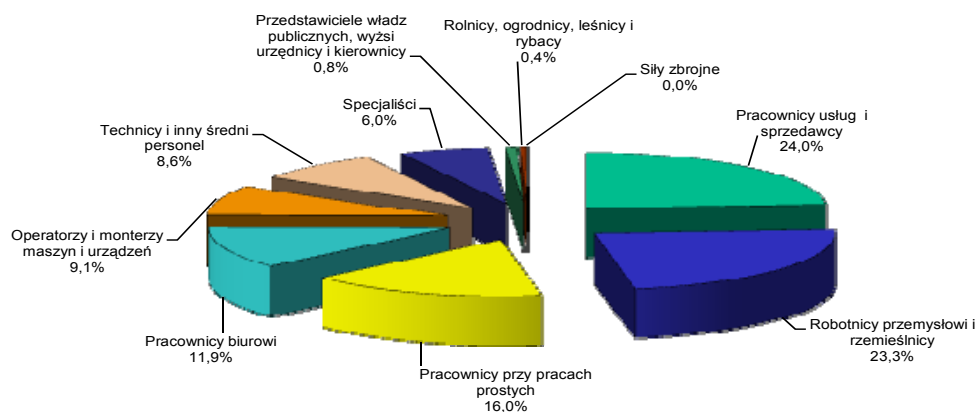
Kod	Nazwa dużej grupy zawodów	Wskaźnik długotrwałego bezrobocia	Napływ bezrobotnych w II półroczu 2010 roku	Zarejestrowani bezrobotni Stan na 31.12.2010r.
"51"	Pracownicy usług osobistych	0,1991	10827	11085
"11"	Przedstawiciele władz publicznych, wyżsi urzędnicy i dyrektorzy generalni	0,1944	186	216
"42"	Pracownicy obsługi klienta	0,1771	1847	1869
"23"	Specjaliści nauczania i wychowania	0,1731	3670	2882
"34"	Średni personel z dziedziny prawa, spraw społecznych, kultury i pokrewny	0,1713	1270	1191
"24"	Specjaliści do spraw ekonomicznych i zarządzania	0,1688	5096	4592
"25"	Specjaliści do spraw technologii informacyjno-komunikacyjnych	0,1556	764	630
"21"	Specjaliści nauk fizycznych, matematycznych i technicznych	0,1537	4478	3611
"22"	Specjaliści do spraw zdrowia	0,1515	1373	1063
"26"	Specjaliści z dziedziny prawa, dziedzin społecznych i kultury	0,1466	4440	3512
"32"	Średni personel do spraw zdrowia	0,1448	3178	2894
"92"	Robotnicy pomocniczy w rolnictwie, leśnictwie i rybołówstwie	0,137	70	73
"95"	Sprzedawcy uliczni i pracownicy świadczący usługi na ulicach	0,1224	64	49
"35"	Technicy informatycy	0,117	1436	1128
"03"	Żołnierze szeregowi	0,0435	112	69

## 8. Podsumowanie

- Według stanu na 31.12.2010 r. w województwie śląskim zarejestrowanych było 181,2 tys. bezrobotnych. Najwyższą liczbę zarejestrowanych notowano w miastach o dużym potencjale ludności tj. w: Częstochowie (13,2 tys. osób), Sosnowcu (10,6 tys. osób) i Bytomiu (9,9 tys. osób). Najmniej osób zaewidencjonowanych było w powiatach: bieruńsko – lędzimskim (1,3 tys. osób), rybnickim (1,9 tys. osób) oraz w Żorach (2,1 tys. osób). W ciągu roku liczba bezrobotnych zarejestrowanych w powiatowych urzędach pracy wzrosła o 12,8 tys. osób (tj. o 7,6%). W grudniu 2009 roku, bezrobocie w ujęciu rocznym wzrosło o 45,7 tys. osób (tj. o 13,7%). W stosunku do lat 2008 – 2009, obserwowano malejącą dynamikę wzrostu bezrobocia.
- W końcu grudnia 2010 r. stopa bezrobocia w Śląsku wynosiła 9,9% (kraj 12,3%). W ciągu roku wysokość tego wskaźnika wzrosła w województwie o 0,5 pkt. proc., w kraju o 0,2 pkt. proc. (31.12.2009 r. województwo 9,4%, kraj 12,1%). Bez względu na rok sprawozdawczy stopa bezrobocia w województwie śląskim jest znacznie niższa od ogólnopolskiej. Utrzymuje się duże zróżnicowanie natężenia bezrobocia w naszym regionie. Najlepiej jest w Katowicach, gdzie w końcu grudnia 2010 r. wysokość stopy bezrobocia wynosiła 3,8% (grudzień 2009 r. – 3,3%). Na przeciwległej pozycji lokuje się powiat myszkowski, gdzie wysokość tego wskaźnika osiąga wartość 18,2% (grudzień 2009 r. – 18,5%). Jak widać, powiat o najwyższej i najniższej stopie bezrobocia dzieliła w grudniu ub. roku różnica 14,4 pkt. proc. Jeżeli chodzi o podregiony, to w końcu grudnia 2010 r. najlepiej było w tyskim (6,0%) i katowickim (6,7%); potem kolejno w podregionie: gliwickim i rybnickim (9,2%), bielskim (9,3%), sosnowieckim (13,4%), częstochowskim (13,6%). Najwyższą stopę zanotowano w podregionie bytomskim (14,0%).
- W 2010 r. do powiatowych urzędów pracy działających na terenie województwa śląskiego zgłosiło się 333,7 tys. bezrobotnych. W porównaniu z rokiem wcześniejszym było to o 6,1 tys. osób mniej (- 1,8%). Wielkość „napływu” w obu półroczach była zróżnicowana: I półrocze - 158,8 tys. nowozarejestrowanych bezrobotnych; II półrocze – 174,9 tys.
- W końcu 2010 r. wśród zarejestrowanych 54,2% stanowiły bezrobotne kobiety. W ciągu roku udział pań wzrósł o 0,8 pkt. proc., zaś liczba bezrobotnych kobiet wzrosła o 8,3 tys., w zbiorowości mężczyzn liczba zaewidencjonowanych wzrosła o 4,5 tys. osób (31.12.2009 r. – 78 522, 31.12.2010 r. – 83 029). Trudna sytuacja kobiet ma miejsce w Jastrzębiu Zdroju (gdzie panie to 63,3% wśród ogółu bezrobotnych), Żorach (63,2%), Rybniku (61,7%), Mysłowicach, powiecie wodzisławskim oraz rybnickim (60,4%). Odsetek bezrobotnych kobiet najniższy był w powiatach północnej części regionu: częstochowskim (46,4%), kłobuckim (46,8%), Częstochowie (48,1%), myszkowskim (49,9%) oraz zawierciańskim (50,3%).
- W końcu grudnia 2010 r. bez pracy pozostawało 35,9 tys. bezrobotnych poniżej 25 roku życia. Bezrobotna młodzież to 19,8% ogółu zarejestrowanych, rok wcześniej ten udział był wyższy – 20,9%. Wśród zarejestrowanych bezrobotnych do 25 roku życia dominowały kobiety, które stanowiły 56,6% tej subpopulacji (20 302 osoby). Natężenie bezrobocia młodzieży w poszczególnych powiatach jest zróżnicowane. W końcu 2010 r. najwyższe udziały bezrobotnej młodzieży obserwowano w powiatach: rybnickim (30,7%), wodzisławskim (29,2%), pszczyńskim (27,5%) oraz w mieście Jastrzębie Zdrój (27,7%). Najniższe udziały bezrobotnej młodzieży notowano w dużych miastach na prawach powiatu, tj. w: Częstochowie (11,7%), Bielsku – Białej (13,3%) oraz Sosnowcu (14,7%).

- Dokonując analizy zbiorowości bezrobotnych w podziale dużych grup zawodowych, według stanu na 31.12.2010 r., stwierdzamy, iż największa liczba osób bezrobotnych należała do grupy: *Sprzedawcy i pokrewni* – 18048osób, *Robotnicy obróbki metali, mechanicy maszyn i urządzeń* – 14 066 osób, *Pracownicy usług osobistych* – 11085, *Robotnicy w przetwórstwie spożywczym, obróbce drewna, produkcji wyrobów tekstylnych i pokrewni* – 10 835, *Robotnicy pomocniczy w górnictwie, przemyśle, budownictwie i transporcie* – 10 132 osób. Łącznie w wymienionych pięciu grupach dużych zarejestrowanych było 64 166 bezrobotnych, tzn. 42,6% wszystkich zarejestrowanych, co do których udało się określić zawód lub specjalność.
- W końcu grudnia 2010 roku, w rejestrach powiatowych urzędów pracy pozostawało 10831 bezrobotnych absolwentów (osób będących w okresie do 12 miesięcy od ukończenia nauki), w tym 6310 kobiet (58,3%). Spośród nich 27,5% stanowią osoby skategoryzowane jako będące „bez zawodu”, przy czym należy zauważyć, iż liczba bezrobotnych absolwentów w tej kategorii w ostatnich latach maleje (31,0 % - 2009 r., 32,3% - 2008 r.). Do najliczniejszych grup zawodowych w kategorii bezrobotnych absolwentów zaliczamy: „*Pracowników usług osobistych*” – 835 osób, „*Specjalistów nauk fizycznych, matematycznych i technicznych*” – 834 osoby oraz „*Sprzedawców i pokrewnych*” – 696 osób (w tej grupie zdecydowanie dominują kobiety - 90,7%).
- W II półroczu 2010 roku do powiatowych urzędów pracy województwa śląskiego zgłoszono 54 478 wolnych miejsc pracy i aktywizacji zawodowej – było to o ponad 8% mniej niż w I półroczu. W II półroczu 2010 roku w grupie wielkich grup zawodowych (kod 1 cyfrowy) najwięcej ofert pracy skierowanych było do *Pracowników usług i sprzedawców*– 13,1 tys., *Robotników przemysłowych i rzemieślników* – 12,7 tys. oraz *Pracowników przy pracach prostych*– 8,7 tys. Dla *Specjalistów* zgłoszono 3254 propozycje zatrudnienia. W II półroczu 2010 roku najmniej propozycji zatrudnienia (według grup wielkich) skierowanych było do przedstawicieli „*sił zbrojnych*”.

**Struktura ofert pracy według wielkich grup zawodowych – II półrocze 2010 r. N= 54 478**



Analiza na poziomie zawodów i specjalności (kod 6 cyfrowy) wykazuje, że w II półroczu 2010 r. w województwie śląskim wystąpiły 1934 zawody i specjalności (+ kategoria „bez zawodu”), w których obserwowano napływ do bezrobocia, lub /i zgłoszono oferty pracy lub /i notowano bezrobotnych wg stanu na 31 grudnia 2010r. Jeżeli chodzi o **zawody deficytowe**, to wskaźnikiem MAX charakteryzowały się **93 zawody i specjalności**, w tych zawodach w okresie od lipca do grudnia 2010 r. nie zarejestrowano ani jednego bezrobotnego,

**natomiast zgłaszane były oferty pracy. Kolejne 268 zawodów i specjalności deficytowych to profesje, w których notowano napływ do bezrobocia<sup>8</sup>.**

Zaledwie 81 zawodów i specjalności miało charakter zrównoważony, natomiast aż 1423 profesje miały charakter nadwyżkowy, w tym 708 ze wskaźnikiem o wartości 0. **Poniżej przedstawiono tabelę 30 najbardziej deficytowych zawodów w województwie śląskim, uszeregowanych według najwyższych wartości wskaźnika intensywności deficytu, po wyeliminowaniu tych zawodów i specjalności, których wartość wskaźnika wynosiła MAX.**

<b>Kod</b>	<b>Nazwa zawodu i specjalności</b>	<b>Napływ do bezrobocia w II półroczu 2010</b>	<b>Bezrobotni, stan 31.12.2010 r.</b>	<b>Liczba ofert i miejsc aktywizacji zawodowej w II półroczu</b>	<b>Wskaźnik deficytu/nadwyżki</b>
833202	Kierowca ciągnika siodłowego	8	10	221	27,625
712390	Pozostali tynkarze i pokrewni	2	1	37	18,500
754201	Strzałowy	1	1	17	17,000
834290	Pozostali operatorzy sprzętu do robót ziemnych i urządzeń pokrewnych	3	7	44	14,667
541308	Pracownik ochrony fizycznej I stopnia	11	9	147	13,364
721205	Spawacz metodą MIG	4	3	50	12,500
816030	Operator urządzeń przetwórstwa ryb	1	4	12	12,000
712202	Glazurnik	12	16	131	10,917
815702	Pracownik pralni chemicznej	5	4	51	10,200
531103	Opiekunka dzieci w drodze do szkoły	2	1	19	9,500
342306	Instruktor rytmiki	1	1	9	9,000
343701	Tancerz*	1	2	9	9,000
313904	Operator zautomatyzowanej i zrobotyzowanej linii produkcyjnej w przemyśle elektromaszynowym	10	5	88	8,800
721206	Spawacz metodą TIG	9	4	77	8,556
815204	Operator maszyn w przemyśle włókienniczym*	2	2	17	8,500
541990	Pozostali pracownicy usług ochrony gdzie indziej niesklasyfikowani	9	14	74	8,222
235908	Nauczyciel psycholog	1	1	8	8,000
524201	Demonstrator wyrobów	2	2	16	8,000
712990	Pozostali robotnicy budowlani robót wykończeniowych i pokrewni gdzie indziej niesklasyfikowani	29	29	222	7,655
811403	Operator automatów ceglarskich i wapienno - piaskarskich	2	3	15	7,500
811106	Operator ładowarki	7	5	51	7,286
411003	Pracownik kancelaryjny	9	14	65	7,222
816017	Operator urządzeń do produkcji wyrobów cukierniczych	6	15	43	7,167
721204	Spawacz metodą MAG	25	14	176	7,040
132403	Kierownik działu zakupów	3	2	21	7,000
541901	Pracownik obsługi monitoringu	2	1	14	7,000
522302	Sprzedawca w branży mięsnej	19	12	130	6,842
332102	Akwizytor funduszy emerytalnych	3	5	20	6,667
335301	Urzędnik ubezpieczeń społecznych	2	2	13	6,500
235502	Instruktor tańca	5	3	32	6,400

<sup>8</sup> Nie wliczono zawodów i specjalności charakteryzujących się stagnacją, to znaczy takich, w których na przestrzeni II półrocza 2010 r. nie było napływu ofert oraz napływu bezrobotnych. Mimo to w końcu okresu w tych zawodach notowano bezrobotnych – 69 zawodów.

**Ranking zawodów deficytowych i nadwyżkowych  
w województwie śląskim w II półroczu 2010 roku**

- Poniżej przedstawiono tabelę 30 najbardziej nadwyżkowych zawodów w województwie śląskim, uszeregowanych od najmniejszej wartości wskaźnika intensywności nadwyżki, po wyeliminowaniu tych zawodów i specjalności, których wartość wskaźnika wynosiła „0” (to znaczy wyeliminowano te zawody i specjalności, w których nie zgłoszono ofert pracy).

<b>Kod</b>	<b>Nazwa zawodu i specjalności</b>	<b>Napływ do bezrobocia w II półroczu 2010</b>	<b>Bezrobotni, stan 31.12.2010 r.</b>	<b>Liczba ofert i miejsc aktywizacji zawodowej w II półroczu</b>	<b>Wskaźnik deficytu/nadwyżki</b>
263304	Politolog	402	282	1	0,0025
311924	Technik technologii odzieży*	364	412	1	0,0027
314207	Technik rolnik*	269	370	1	0,0037
331403	Technik ekonomista*	3268	3371	17	0,0052
322002	Technik żywienia i gospodarstwa domowego*	1053	997	6	0,0057
242222	Specjalista do spraw organizacji usług gastronomicznych, hotelarskich i turystycznych	506	431	3	0,0059
343403	Technik organizacji usług gastronomicznych*	160	118	1	0,0062
314202	Technik architektury krajobrazu*	159	106	1	0,0063
263302	Historyk	148	111	1	0,0068
314205	Technik ogrodnik*	146	205	1	0,0068
261990	Pozostali specjaliści z dziedziny prawa gdzie indziej niesklasyfikowani	137	115	1	0,0073
242218	Matematyk	529	544	4	0,0076
212002	Specjalista do spraw badań społeczno-ekonomicznych	132	81	1	0,0076
731102	Mechanik automatyki przemysłowej i urządzeń precyzyjnych*	128	127	1	0,0078
242390	Pozostali specjaliści do spraw zarządzania zasobami ludzkimi	123	83	1	0,0081
312304	Mistrz produkcji w budownictwie ogólnym	121	158	1	0,0083
723306	Mechanik maszyn i urządzeń górnictwa podziemnego	331	340	3	0,0091
834103	Mechanik - operator pojazdów i maszyn rolniczych*	89	107	1	0,0112
325511	Technik ochrony środowiska*	427	399	5	0,0117
311922	Technik technologii drewna*	81	117	1	0,0123
753605	Obuwnik przemysłowy	224	339	3	0,0134
314403	Technik technologii żywności*	72	39	1	0,0139
633001	Rolnik produkcji roślinnej i zwierzęcej pracujący na własne potrzeby	198	352	3	0,0152
753106	Kuśnierz*	64	110	1	0,0156
263102	Ekonomista	1139	1108	18	0,0158
314301	Technik leśnik*	61	68	1	0,0164
611390	Pozostali ogrodnicy	171	259	3	0,0175
722307	Operator obrabiarek skrawających*	55	34	1	0,0182
213105	Biolog	107	80	2	0,0187
731802	Dziemiur	158	224	3	0,0190

## **Aneks statystyczny**