

I. Charakterystyka zadań planowych	str. 2
II. Zadania pionu działań ewidencji i świadczeń	str. 3
II 1. Struktura i poziom bezrobocia w powiecie oświęcimskim	str. 3
II 2. Realizacja zadań w zakresie ewidencji i świadczeń	str. 18
II. 2.1. Rejestracja osób bezrobotnych	str. 18
II. 2.1. Rejestracja osób niepełnosprawnych	str. 18
II. 2.3. Rejestracja osób uprawnionych do zasiłków i świadczeń	str. 19
przedemerytalnych	
II. 2.4. Obsługa osób bezrobotnych i poszukujących pracy	str. 19
II 3. Zwolnienia grupowe	str. 20
III. Polityka rynku pracy - przeciwdziałanie bezrobociu, aktywizacja bezrobotnych	str. 21
III. 1. Usługi w zakresie pośrednictwa pracy	str. 21
III. 1.1. Targi pracy	str. 22
III. 1.2. Informacja i promocja usług	str. 23
III 2. Kształtowanie postaw aktywnego poszukiwania pracy	str. 23
III.2.1. Poradnictwo indywidualne	str. 24
III.2.2. Poradnictwo grupowe	str. 24
III.2.3. Szkolenia bezrobotnych	str. 25
III.3. Programy aktywizacji zawodowej	str. 27
III.3.1. Aktywizacja zawodowa absolwentów	str. 27
a) Umowy absolwenckie	str. 28
b) Staże absolwenckie	str. 30
III.3.2. Aktywizacja zawodowa osób niepełnosprawnych	str. 31
a) Fluktuacja osób niepełnosprawnych	str. 31
b) Szkolenia osób niepełnosprawnych	str.31
III 4. Zwiększenie skuteczności zatrudnieniowej poszczególnych programów	
rynku pracy	str. 34
III.4.1. Prace interwencyjne	str. 34
III.4.2. Roboty publiczne	str. 35
III.4.3. Pożyczki	str. 36
III.4.4. Programy specjalne	str. 36
III 5. Inne działania podejmowane przez PUP na rzecz aktywizacji lokalnego	
rynku pracy	str. 38
IV. Realizacja zadań Działu Organizacyjno - Administracyjnego	str. 40
IV 1. Wydawanie zezwoleń i zgód na zatrudnienie lub powierzenie innej pracy	str. 40
zarobkowej cudzoziemcom na terenie Rzeczypospolitej	
IV 2. Kontrola legalności zatrudnienia	str. 41
IV 3. Problematyka organizacji i zarządzania w Powiatowym Urzędzie Pracy	str. 42
IY.3.1. Struktura organizacyjna	str. 42
IV.3.2. Zatrudnienie w Powiatowym Urzędzie Pracy	str. 43
IV 3. Administrowanie systemem informatycznym	str. 44
V. Realizacja wydatków budżetowych	str. 45
VI. Gospodarowanie Funduszami Celowymi	str. 47

## I. Charakterystyka zadań planowych

W 1999 roku zadania wojewódzkich i rejonowych urzędów pracy wykonywane były w ramach rządowej administracji specjalnej. Rok ten był (w myśl ustaw kompetencyjnych) dla urzędów pracy okresem dostosowania obszarów działania do nowego podziału administracyjnego kraju.

Od 1 stycznia 2000 roku wojewódzkie i powiatowe urzędy pracy stały się z kolei częścią administracji samorządowej - odpowiednio urzędów marszałkowskich oraz zespolonej administracji powiatowej, a tym samym do zadań własnych samorządu powiatowego należą nowe zadania, a w szczególności:

- udzielanie pomocy bezrobotnym i innym osobom poszukującym pracy w znalezieniu pracy, a także pracodawcom w pozyskiwaniu pracowników,
- podejmowanie i realizacja działań zmierzających do ograniczenia bezrobocia i jego negatywnych skutków,
- pozyskiwanie i gospodarowanie środkami finansowymi na realizację zadań z zakresu przeciwdziałania bezrobociu oraz aktywizacji lokalnego rynku pracy,
- inicjowanie tworzenia dodatkowych miejsc pracy oraz udzielanie pomocy bezrobotnym w podejmowaniu działalności na własny rachunek i ścisła współpraca w tym zakresie z izbą rolniczą w odniesieniu do bezrobotnych zamieszkałych na wsi,
- inicjowanie i finansowanie: prac interwencyjnych, robót publicznych, zatrudnienia absolwentów, programów specjalnych i szkoleń, inicjowanie przedsięwzięć w zakresie udzielania pomocy i udzielanie pomocy przewidzianym do zwolnienia pracownikom, również za pośrednictwem pracodawców, w przypadku gdy zwolnienia te mają znaczny wpływ na lokalny rynek pracy.

Zadania te oprócz zadań z zakresu administracji wykonywane są przez powiatowe urzędy pracy.

Realizacja zadań z zakresu przeciwdziałania negatywnym skutkom bezrobocia, praktycznego stosowania określonych przez rząd i ustawodawcę mechanizmów oddziaływania na aktywizację zawodową bezrobotnych poprzez: pośrednictwo pracy (wspierane poradnictwem zawodowym), inicjowanie i finansowanie szkoleń, przekwalifikowań, prac interwencyjnych, subwencjonowanych programów aktywizacji absolwentów, robót publicznych, pożyczek na uruchomienie własnej działalności i pożyczek na tworzenie dodatkowych miejsc pracy uwarunkowana była wielkością przyznanych i przekazywanych środków finansowych. Podstawą ich planowania i wydatkowania w 2000r. było: zdiagnozowanie sytuacji na rynku pracy w każdej jednostce samorządowej pod kątem rozwoju gospodarczego aktualnego i przewidywanego, wielkości i struktury bezrobocia ilości restrukturyzowanych i likwidowanych firm oraz wniosków złożonych przez osoby bezrobotne i pracodawców.

## II. Zadania pionu działań ewidencji i świadczeń

### II. 1. Struktura i poziom bezrobocia w powiecie oświęcimskim

Powiatowy Urząd Pracy w Oświęcimiu z Filią w Kętach swoją działalnością obejmuje powiat oświęcimski stanowiący lokalną wspólnotę samorządową tworzoną przez mieszkańców powiatu oraz terytorium o obszarze 394 km<sup>2</sup>, obejmując następujące gminy:

- Brzeszcze,
- Chelmek,
- Kęty,
- Osiek,
- Oświęcim,
- Polanka Wielka,
- Przeciszów,
- Zator.

Rok 2000 był kolejnym rokiem wzrostu bezrobocia w powiecie oświęcimskim. Przyrównując dane dotyczące poziomu bezrobocia w powiecie oświęcimskim do poziomu bezrobocia w całym województwie małopolskim, możemy stwierdzić, że w na koniec 2000r. liczba bezrobotnych zamieszkałych na terenie powiatu oświęcimskiego stanowiła 4,9% bezrobotnych z województwa małopolskiego /na koniec 1999r. stanowiła 4,8 %/.

**Tabel nr 1. Powiat oświęcimski na tle województwa małopolskiego wg stanu na dzień 31.12.2000r.**

Wyszczególnienie	Powiat oświęcimski	Województwo małopolskie	Procentowy udział powiatu oświęcimskiego w ogólnej liczbie bezrobotnych w województwie
Liczba zarejestrowanych bezrobotnych w tym:	9091	185 152	4,9
• mężczyzn	3597	81 721	4,4
• kobiet	5494	103431	5,3
Liczba bezrobotnych zarejestrowanych z prawem do zasiłku	1 694	34216	5,0
Liczba bezrobotnych zarejestrowanych bez prawa do zasiłku	7397	150936	4,9
Liczba bezrobotnych absolwentów	848	15719	5,4
Liczba osób wyłączonych z ewidencji od początku 2000r.	7590	138404	5,5

Liczba ofert pracy zgłoszonych od początek 2000r.	1387	36165	3,8
Liczba osób, które podjęły pracę od początku 2000r.	4012	67384	6,0
Liczba osób, które rozpoczęły szkolenie od początku 2000r.	392	4326	9,1
Liczba udzielonych pożyczek dla osób bezrobotnych od początku 2000r.	23	323	7,1
Liczba udzielonych pożyczek dla pracodawców od początku 2000r.	1	21	4,8

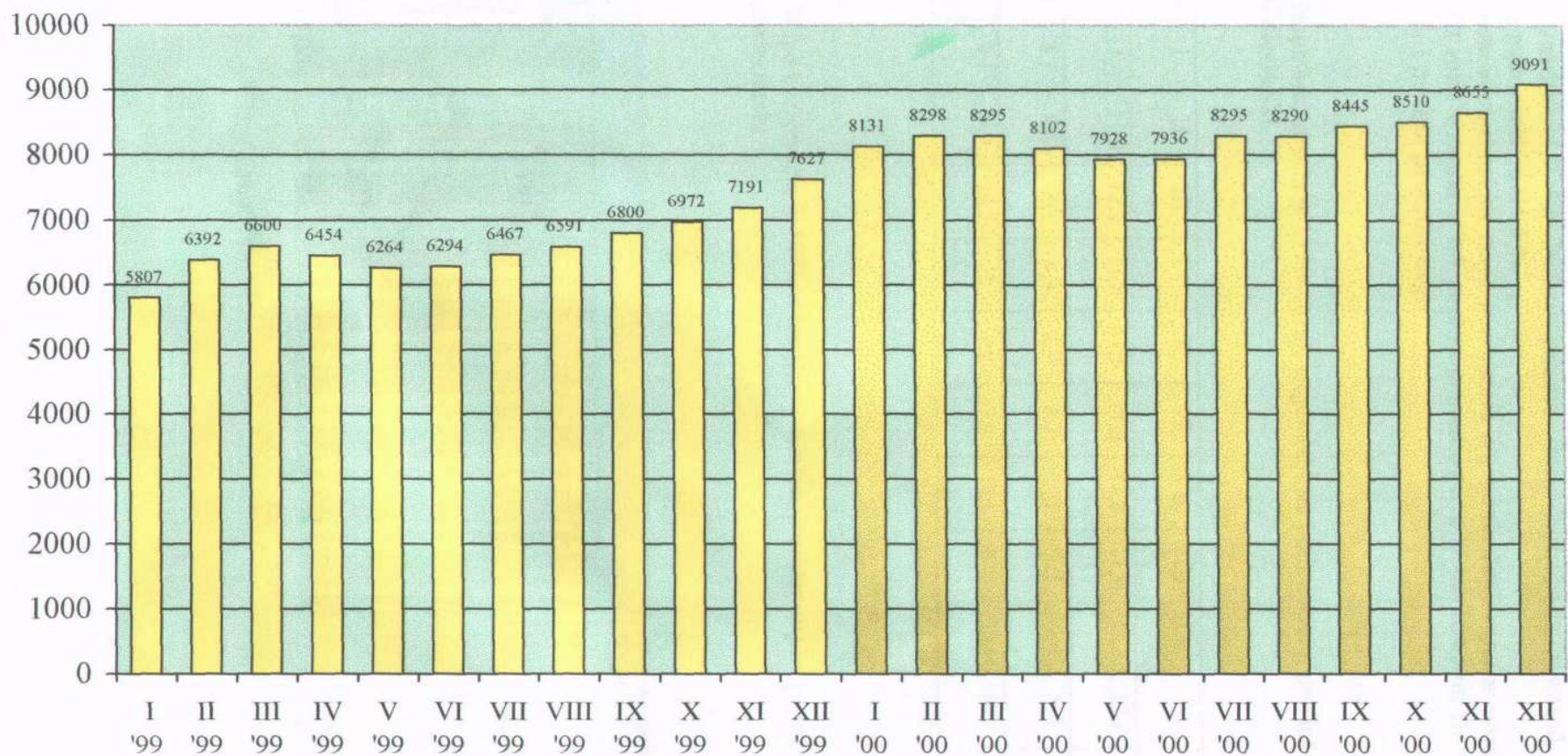
Według danych na dzień 31.12.2000r. liczba bezrobotnych zarejestrowanych w Powiatowym Urzędzie Pracy w Oświęcimiu wynosiła 9091 osób. W porównaniu z grudniem 1999r. liczba ta **wzrosła o 1 464 osoby, tj. o 19,2 %**. W roku 1999 wzrost liczby bezrobotnych wynosił 31,3 %, ale należy wziąć pod uwagę fakt przeprowadzania reformy administracyjnej kraju i przejęcia przez PUP Oświęcim obsługi osób bezrobotnych z terenu gminy Brzeszcze.

**Liczba osób bezrobotnych w powiecie oświęcimskim według stanu na dzień 31.12.2000r. wzrosła w stosunku do m-ca stycznia 1999 o 56,6%.**

**Tabela 2. Liczba bezrobotnych w poszczególnych miesiącach 2000r. i 1999r. W PUP Oświęcim / wg stanu na koniec danego miesiąca/**

M-ce Lata	I	II	III	IV	V	VI	VII	VIII	IX	X	XI	XII
1999r.	5807	6392	6600	6454	6264	6294	6467	6591	6800	6972	7191	7627
2000r.	8131	8298	8295	8102	7928	7936	8295	8290	8445	8510	8655	9091

Wykres nr 1. Liczba bezrobotnych w poszczególnych miesiącach 1999r. i 2000r. zarejestrowanych w PUP Oświęcim





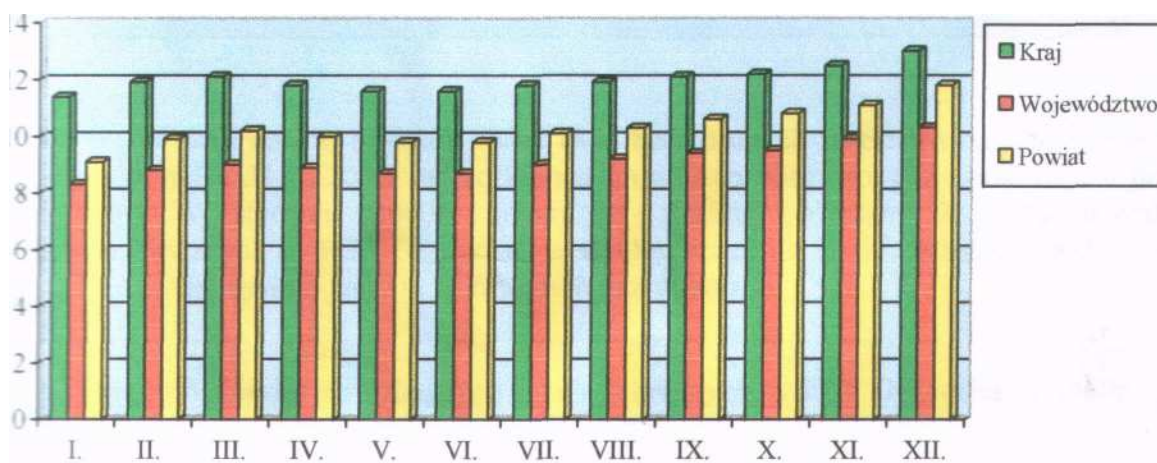
Według stanu na koniec grudnia 2000r. stopa bezrobocia w województwie małopolskim wynosiła 11,9 %. Niższy poziom stopy bezrobocia wystąpił jedynie w województwie mazowieckim /1 1,1 %/.

**W powiecie oświęcimskim stopa bezrobocia z grudnia 2000 roku w porównaniu do grudnia 1999 roku wzrosła o 2,4 punkty procentowe, a w porównaniu do stycznia 1999 roku aż o 5,1 punktu procentowego**

**Tabela nr 3 Stopa bezrobocia w 1999r.; kraj, województwo małopolskie, powiat oświęcimski**

Wyszczególnienie	I.	II	III.	IV.	V.	VI.	VII.	VIII.	IX.	X	XI.	XII.
Kraj	11,4	11,9	12,1	11,8	11,6	11,6	11,8	11,9	12,1	12,2	12,5	13
Województwo	8,3	8,8	9	8,9	8,7	8,7	9,0	9,2	9,4	9,5	9,9	10,3
Powiat	9,1	9,9	10,2	10	9,8	9,8	10,1	10,3	10,6	10,8	11,1	11,8

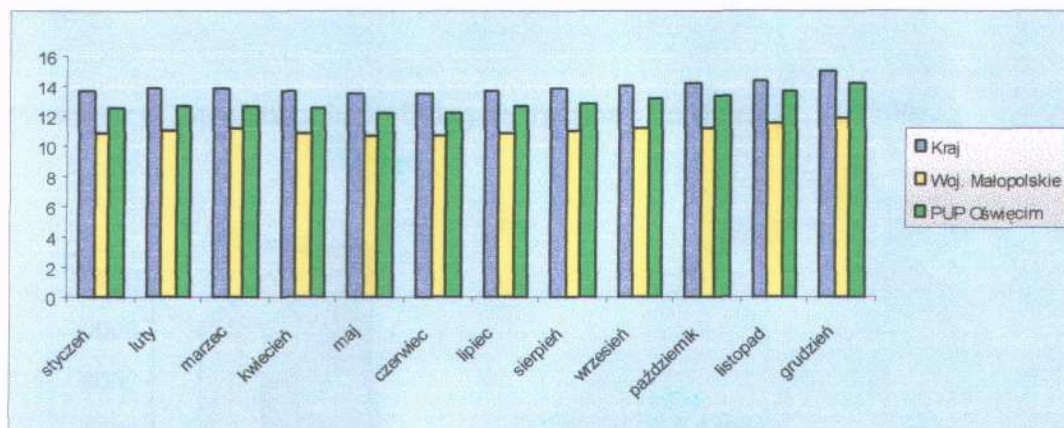
**Wykres nr 2. Stopa bezrobocia w 1999r.; kraj, województwo małopolskie, powiat oświęcimski**



**Tabela nr 4. Stopa bezrobocia w 2000r.; kraj, województwo małopolskie, powiat oświęcimski**

Wyszczególnienie	I.	II.	III.	IV.	V.	VI.	VII.	VIII.	IX.	X.	XI.	XII.
Kraj	13,6	13,9	13,9	13,7	13,5	13,5	13,7	13,8	14	14,1	14,5	15,0
Województwo	10,8	11	11,1	10,9	10,7	10,7	10,9	11,0	11,1	11,2	11,5	11,9
Powiat	12,5	12,7	12,7	12,5	12,2	12,2	12,7	12,8	13,2	13,3	13,6	14,2

**Wykres nr 3. Stopa bezrobocia w 2000r.; kraj, województwo małopolskie, powiat oświęcimski**



W skali całego powiatu wśród osób bezrobotnych zarejestrowanych w urzędzie wg stanu na dzień 31.12.2000r. najliczniejszą grupę stanowiły osoby nie posiadające prawa do zasiłku. W styczniu 2000r. prawo do zasiłku posiadało 22,1 % bezrobotnych zarejestrowanych w PUP Oświęcim a według stanu na koniec grudnia 2000r. prawo do zasiłku przysługiwało jedynie 18,6 % osób bezrobotnych.

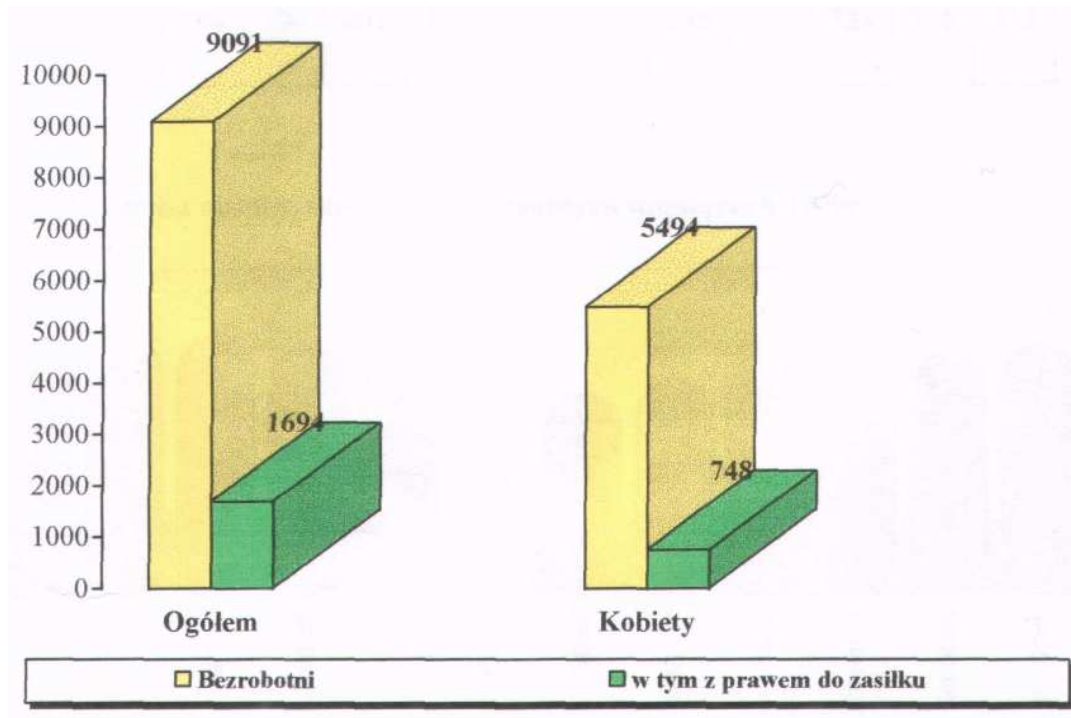
Wyszczególnienie	I.	II.	III.	IV.	V.	VI.	VII.	VIII.	IX.	X.	XI.	XII.
Liczba bezrobotnych	8131	8298	8295	8102	7928	7936	8295	8290	8445	8510	8655	9091
- kobiet	4890	4959	4943	4930	4862	4931	5152	5222	5295	5299	5311	5494
- z prawem do zasiłku	1795	1845	1818	1832	1660	1625	1726	1438	1503	1630	1549	1694

**Tabela nr 6. Liczba bezrobotnych z prawem do zasiłku w 2000r. w porównaniu do 1999r.**

Wyszczególnienie	I.	II.	III.	IV.	V.	VI.	VII.	VIII.	IX.	X	XI.	XII.
Liczba bezrobotnych z prawem do zasiłku w 1999r.	1399	1486	1447	1428	1388	1098	1066	1114	1156	1238	1323	1400
Liczba bezrobotnych z prawem do zasiłku w 2000r.	1795	1845	1818	1832	1660	1625	1726	1438	1503	1630	1549	1694

W styczniu 1999 roku prawo do zasiłku posiadało 24,1 % ogółu zarejestrowanych w PUP bezrobotnych. Zestawiając dane statystyczne należy stwierdzić, że procentowy udział osób, którym przysługuje prawo do zasiłku pomimo wzrostu w liczbach bezwzględnych stale maleje.

**Wykres nr 4. Struktura bezrobotnych wg stanu na dzień 31.12.2000r.**





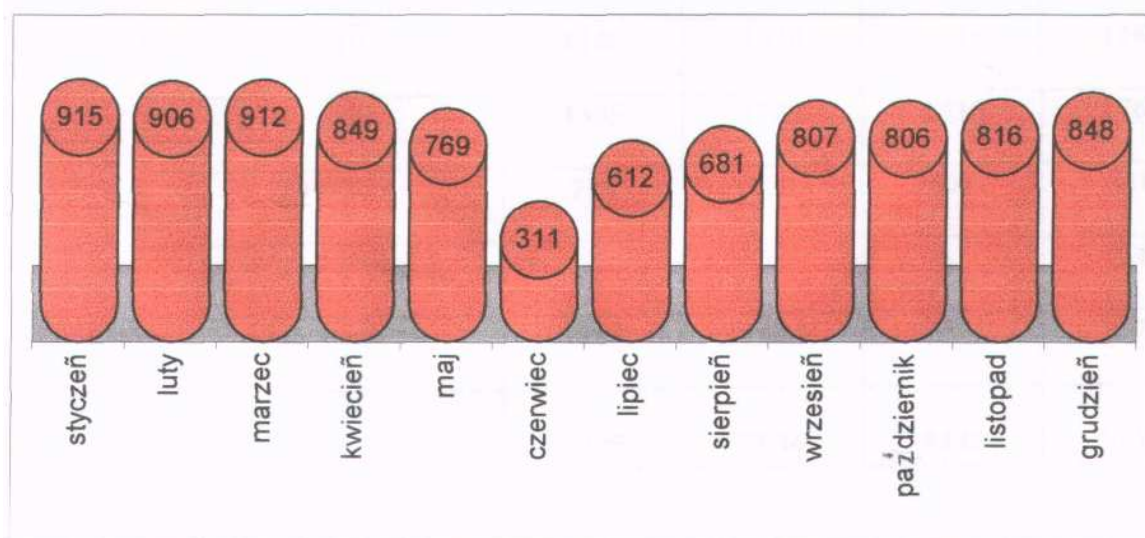
W dalszym ciągu znacznym bezrobociem zagrożone są kobiety. Liczba bezrobotnych kobiet wg stanu na dzień 31.12.2000r. wynosiła 5 494, w tym z prawem do zasiłku 13,6 % ogółu kobiet. Można wskazać na znacznie mniejszy udział procentowy kobiet z prawem do zasiłku w ogólnej liczbie zarejestrowanych kobiet niż mężczyzn z prawem do zasiłku w ogólnej liczbie zarejestrowanych mężczyzn - 26,3 %.

Według stanu na dzień 31.12.2000r. zarejestrowanych w PUP Oświęcim było 848 absolwentów szkół, którzy stanowili 9,3 % ogółu bezrobotnych.

**Tabela nr 7. Liczba bezrobotnych absolwentów w poszczególnych m-cach 2000 roku z podziałem na wykształcenie**

Miesiące	I.	II.	III.	IV.	V.	VI.	VII.	VIII.	IX.	X	XI.	XII.
Absolwenci	915	906	912	849	769	311	612	681	807	806	816	848
z wykształceniem wyższym	31	52	51	51	37	23	44	35	44	50	58	61
z wykształceniem średnim zawodowym	266	320	315	281	251	183	272	291	337	303	307	305
z wykształceniem ogólnokształcącym	105	135	145	148	138	40	61	89	98	97	98	104
z wykształceniem zawodowym	294	399	401	369	342	65	235	266	328	356	353	378

**Wykres 5. Liczba absolwentów w poszczególnych miesiącach 2000r**



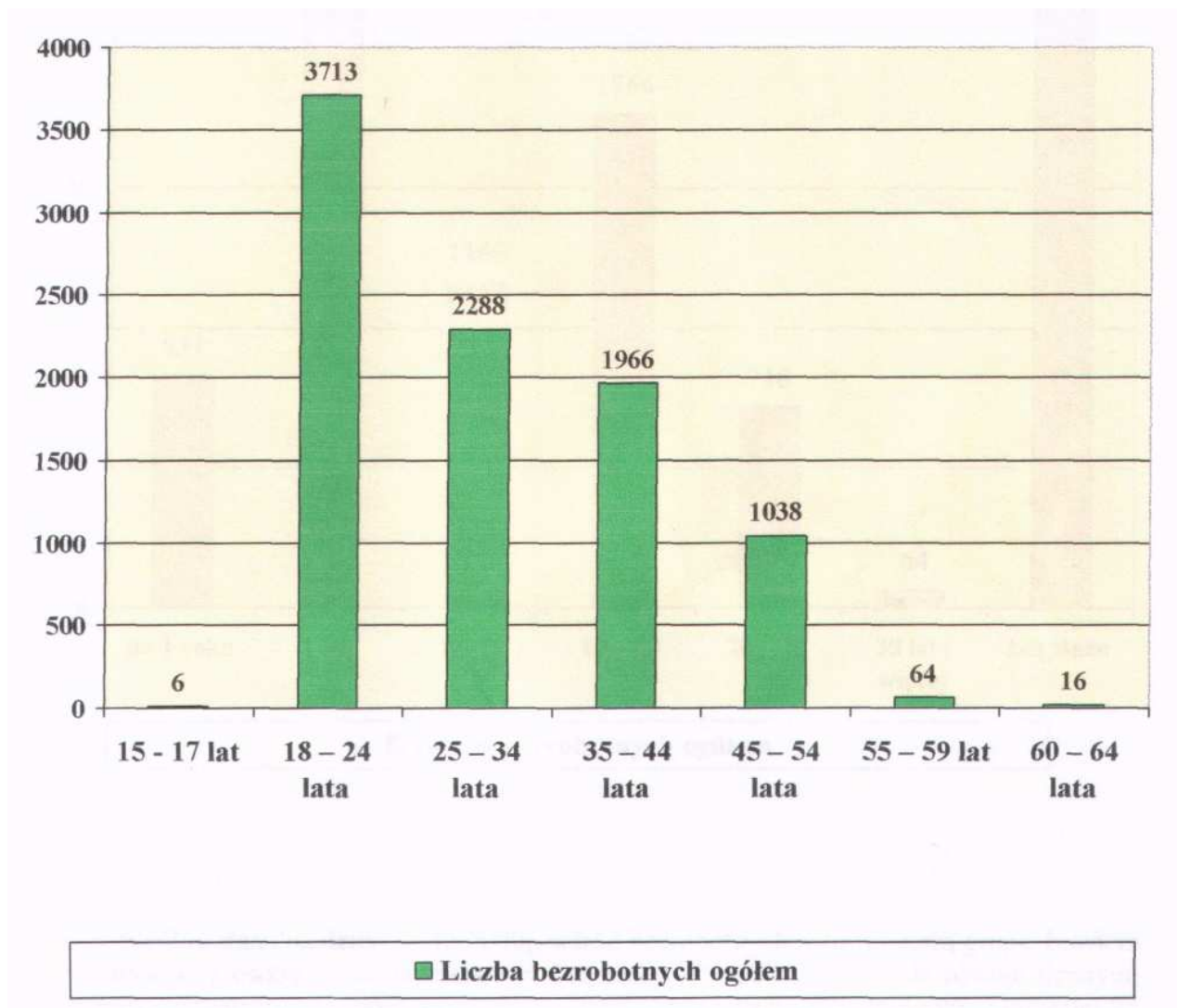
Na 9 091 osób zarejestrowanych wg stanu na dzień 31.12.2001r:  
 ok. 41% to osoby w przedziale wiekowym 18-24 lata  
 ok. 45% to osoby z wykształceniem zawodowym  
 ok. 50% to osoby z bardzo małym stażem zawodowym (do 5 lat) lub osoby nie posiadające jeszcze doświadczenia zawodowego.

**Tabela nr 8. Struktura bezrobotnych w poszczególnych kwartałach 2000r.**

<b>Wyszczególnienie</b>		<b>I kwartał</b>	<b>II kwartał</b>	<b>III kwartał</b>	<b>IV kwartał</b>
Wiek	15- 17 lat	<b>0</b>	<b>13</b>	<b>19</b>	<b>6</b>
	18-24	<b>3309</b>	<b>3138</b>	<b>3515</b>	<b>3713</b>
	25-34	<b>2129</b>	<b>2027</b>	<b>2016</b>	<b>2288</b>
	35-44	<b>1841</b>	<b>1806</b>	<b>1880</b>	<b>1966</b>
	45-54	<b>897</b>	<b>885</b>	<b>948</b>	<b>1038</b>
	55-59	<b>103</b>	<b>52</b>	<b>53</b>	<b>64</b>
	60 - 64 lata	<b>16</b>	<b>15</b>	<b>14</b>	<b>16</b>
Wykształcenie	Wyższe	<b>172</b>	<b>160</b>	<b>192</b>	<b>214</b>
	Policealne i średnie zawodowe	<b>1900</b>	<b>1203</b>	<b>1434</b>	<b>2056</b>
	Średnie ogólnokształcące	<b>705</b>	<b>1281</b>	<b>1250</b>	<b>744</b>
	Zasadnicze zawodowe	<b>3624</b>	<b>3498</b>	<b>3758</b>	<b>4063</b>
	Podstawowe i niepełne podstawowe	<b>1894</b>	<b>1794</b>	<b>1811</b>	<b>2014</b>
Staż pracy ogółem	Do 1 roku	<b>1139</b>	<b>746</b>	<b>777</b>	<b>831</b>
	1 - 5	<b>1907</b>	<b>1802</b>	<b>1900</b>	<b>2175</b>
	5 - 10	<b>1180</b>	<b>1070</b>	<b>1080</b>	<b>1165</b>
	10-20	<b>1485</b>	<b>1781</b>	<b>1835</b>	<b>1766</b>
	20-30	<b>718</b>	<b>800</b>	<b>802</b>	<b>718</b>
	30 lat i więcej	<b>58</b>	<b>53</b>	<b>57</b>	<b>64</b>
	bez stażu	<b>1808</b>	<b>1684</b>	<b>1994</b>	<b>2372</b>
<b>Razem</b>		<b>8295</b>	<b>7936</b>	<b>8445</b>	<b>9091</b>

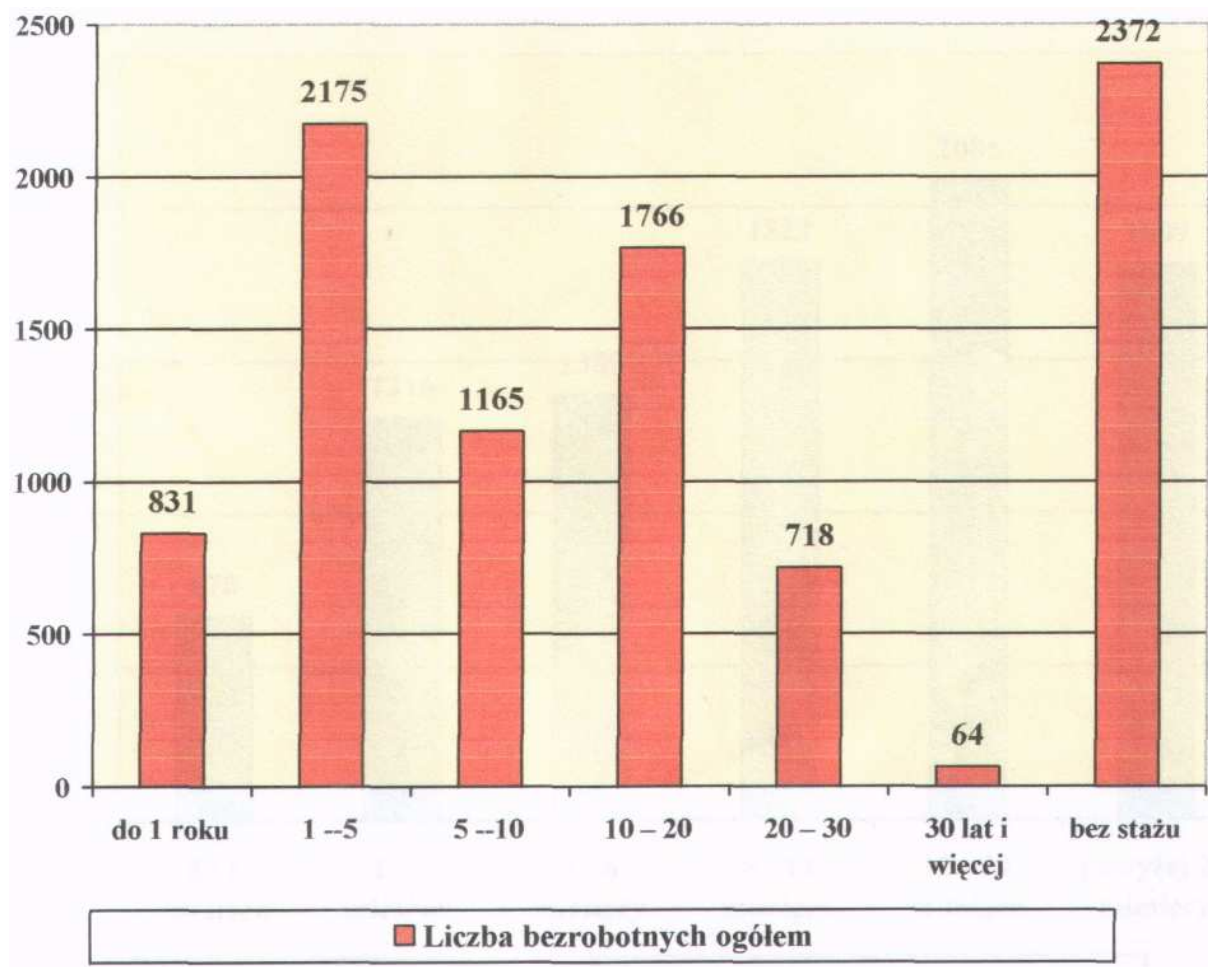
Największą grupę bezrobotnych zarejestrowanych w PUP Oświęcim wg stanu na koniec 2000 roku stanowi młodzież w wieku 18 do 24 lat - 40,8 % ogółu bezrobotnych.

**Wykres nr 6. Bezrobotni 2000r.według wieku wg stanu na dzień 31.12.**



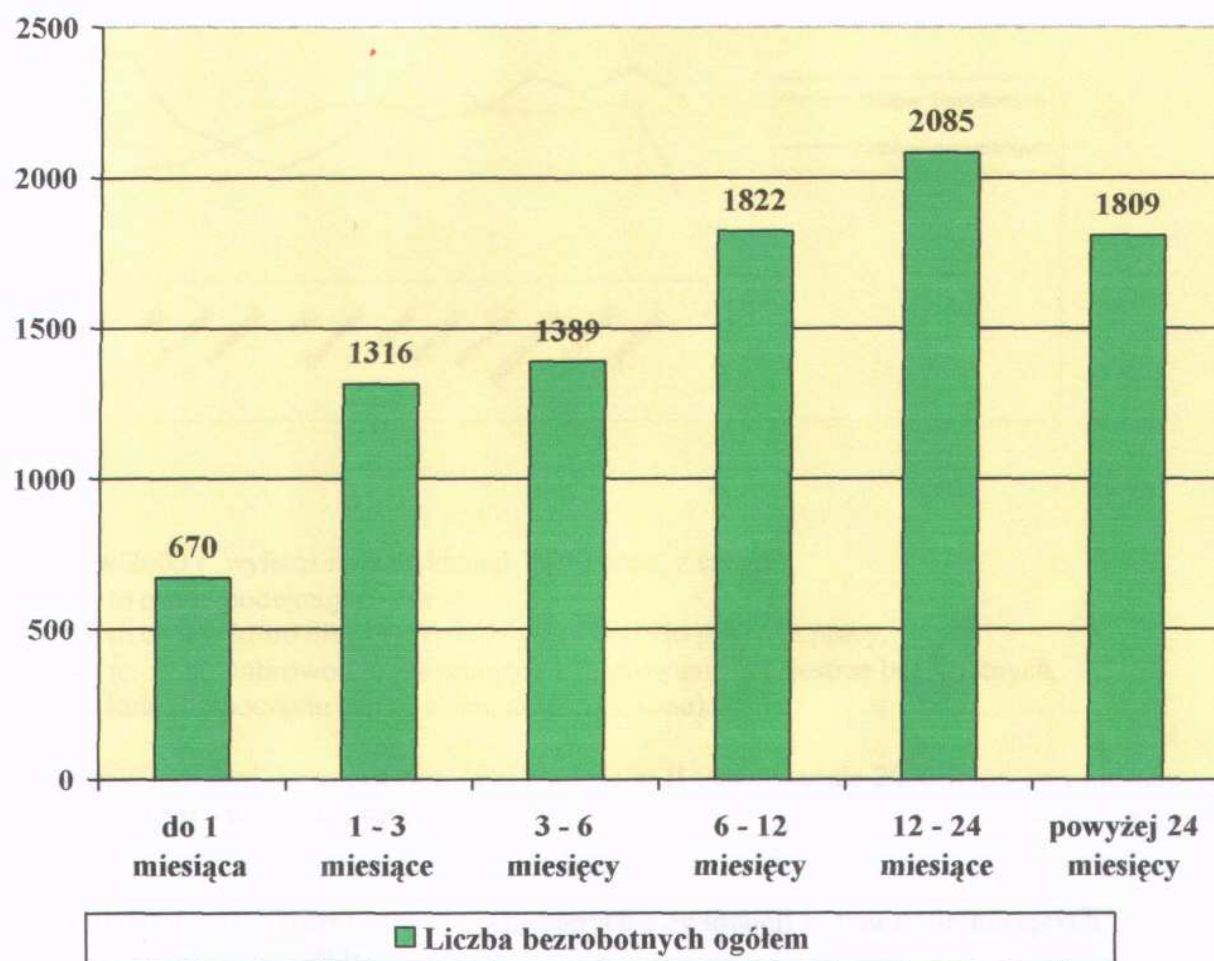
Analizując zbiorowość bezrobotnych pod względem stażu pracy można stwierdzić, że bezrobotni bez stażu pracy stanowili 26,1 % ogółu, a ze stażem pracy 1-5 lat - 23,9 %.

Wykres nr 7. Bezrobotni według stażu pracy wg stanu na dzień 31.12.2000r.



Według stanu na dzień 31.12.2000r. wśród bezrobotnych najliczniejszą grupę, bowiem 23 % stanowiły osoby, które pozostawały bez pracy -24 12 miesięcy, ale równie licznymi grupami są również osoby pozostające bez pracy 6-12 miesięcy - 20 % ogółu i powyżej 24 m-cy- 19,9%.

**Wykres nr 8. Bezrobotni według czasu pozostawania bez pracy wg stanu na dzień 31.12.2000r.**



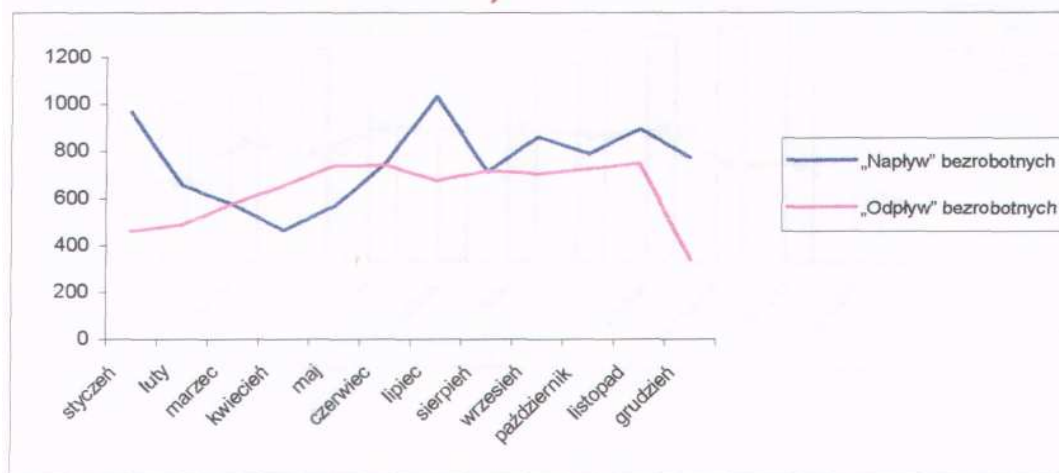
Na stan bezrobotnych ma wpływ zarówno liczba nowo zarejestrowanych, jak i liczba osób, które zostają wyrejestrowane.

**Tabela nr 9. „Napływ” i „odpływ” bezrobotnych w 2000r.**

Miesiące	I.	II.	III.	IV.	V.	VI.	VII.	VIII.	IX.	X	XI.	XII.
„Napływ” bezrobotnych	967	657	575	464	568	752	1035	714	861	792	895	774
„Odpływ” bezrobotnych	463	490	578	657	742	744	676	719	706	727	750	338
Przyrost/spadek	504	167	-3	-193	-174	8	359	-5	155	65	145	436



**Wykres nr 9. „Napływ” i „odpływ” bezrobotnych w 2000r.**



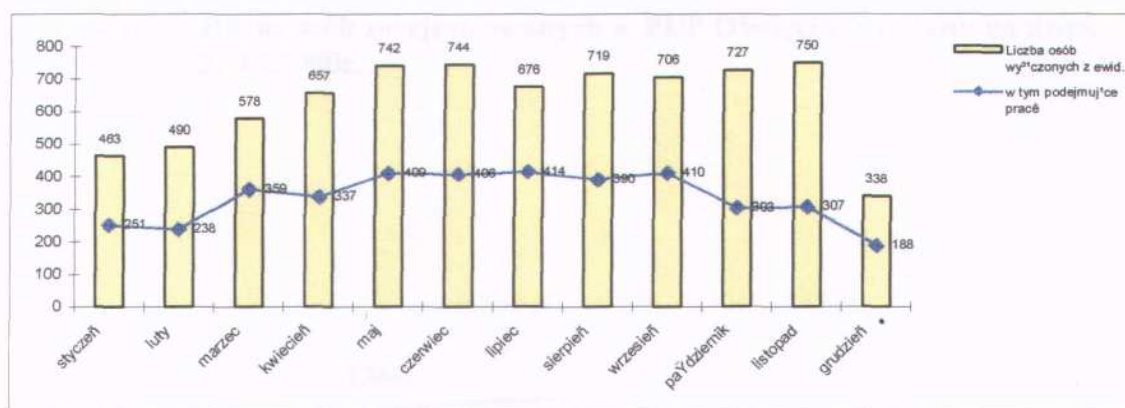
Łącznie w 2000 r. wyłączono z ewidencji 7 590 osób, z czego:  
 ok. 52% to osoby podejmujące pracę,  
 ok. 28% to osoby, które nie potwierdziły gotowości do podjęcia pracy,  
 ok. 3% to osoby dobrowolnie rezygnujące z figurowania w rejestrze bezrobotnych,  
 ok. 17% inne (rozpoczęcie nauki, stażu, szkolenia, inne).

Największy „odpływ” bezrobotnych miał miejsce w II i III kwartale 2000 roku, co związane jest ogólnie z sezonowością pracy.

**Tabela nr 10. Liczba bezrobotnych wyłączonych z ewidencji w tym podejmujących pracę w 2000r.**

Miesiące	I.	II.	III.	IV.	V.	VI.	VII.	VIII.	IX.	X	XI.	XII.
Liczba osób wyłączonych z ewidencji	463	490	578	657	742	744	676	719	706	727	750	338
w tym podejmujących pracę	251	238	359	337	409	406	414	390	410	303	307	188

**Wykres nr 10. Liczba bezrobotnych wyłączonych z ewidencji w tym podejmujących pracę w 2000r.**



**Tabela nr 11. Liczba osób poszukujących pracy oraz pobierających zasiłki i świadczenia przedemerytalne w poszczególnych miesiącach 2000r. (wg stanu na koniec danego miesiąca)**

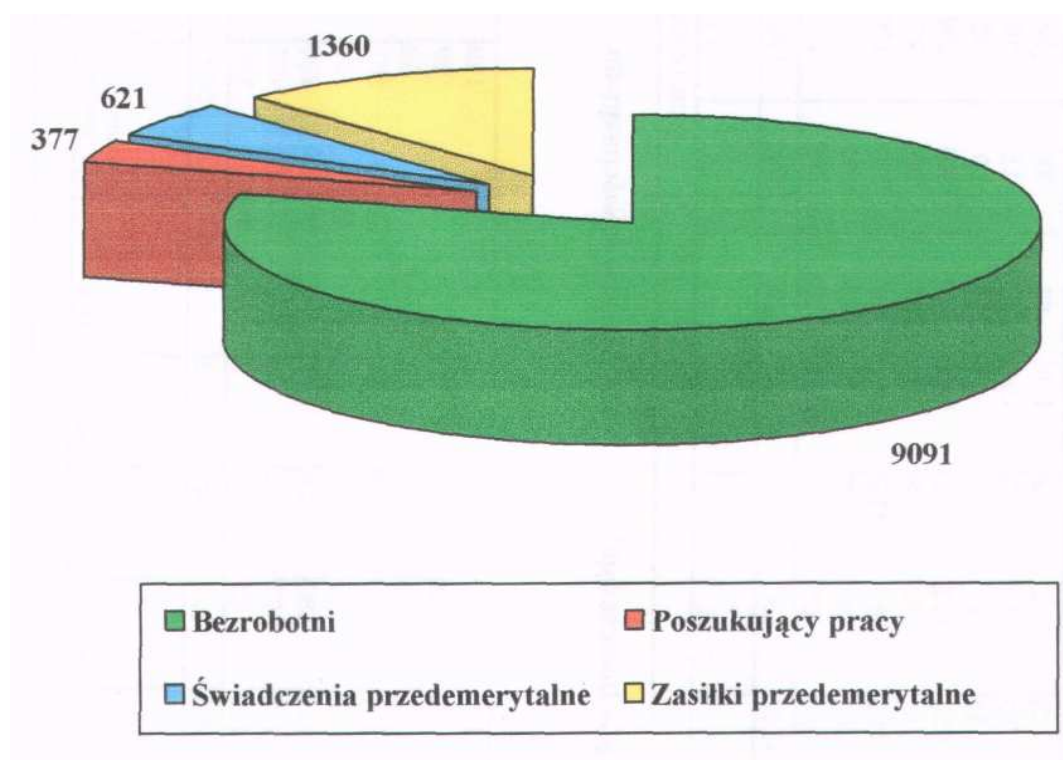
Miesiące	I	II.	III.	IV.	V.	VI.	VII.	VIII.	IX.	X	XI.	XII.
Poszukujący pracy	474	483	498	463	475	459	428	413	400	389	367	377
Zasiłki przedemerytalne	1198	1230	1203	1218	1236	1227	1229	1241	1264	1294	1315	1360
Świadczenia przedemerytalne	475	483	489	495	515	512	515	531	562	590	613	621

Poniższe zestawienie przedstawia ilość osób zarejestrowanych w PUP Oświęcim wg stanu na dzień 31.12.2000r.

**Tabela nr 12. Bilans osób zarejestrowanych w PUP Oświęcim wg stanu na dzień 31.12.2000r.**

Wyszczególnienie	Liczba osób
Bezrobotni	9091
Poszukujący pracy	377
Zasiłki przedemerytalne	1 360
Świadczenia przedemerytalne	621

**Wykres nr 11. Bilans osób zarejestrowanych w PUP Oświęcim wg stanu na dzień 31.12.2000r.**



**Tabela nr 13. Wielkość i struktura bezrobotnych w poszczególnych gminach powiatu oświęcimskiego**

Wyszczególnienie	Wiek							Wykształcenie				
	15 - 17	18 - 24	25-34	35-44	45-54	55-59	60-64 lata	wyższe	polic i średnie zawodowe	średnie ogólnokształcące	zasadnicze zawodowe	podstawowe i niepełne podstawowe
<b>Powiat oświęcimski</b>	6	3713	2288	1966	1038	64	16	214	2056	744	4063	2014
Brzeszcze	0	448	218	189	92	9	3	24	249	56	427	203
Chelmek	0	303	183	162	85	7	0	17	186	54	325	158
Kęty	6	824	629	550	296	19	1	44	350	274	1 114	543
Osiek	0	175	101	60	35	0	0	12	91	13	200	55
Oświęcim	0	1480	870	774	401	25	11	98	897	286	1458	822
Polanka Wielka	0	87	46	35	03	0	0	1	39	12	110	16
Przeciszów	0	195	97	70	32	2	0	9	95	17	199	76
Zator	0	201	144	126	87	2	1	9	149	32	230	141

**Tabela nr 14. Wielkość i struktura bezrobotnych w poszczególnych gminach powiatu oświęcimskiego**

Wyszczególnienie	Staż pracy							Czas pozostawania bez pracy					
	do 1 roku	1-5	5-10	10-20	20-30	30 lat i więcej	bez stażu	do1	1-3	3-6	6-12	12-24	pow. 24
<b>Powiat oświęcimski</b>	831	2175	1165	1766	718	64	2372	670	1316	1389	1822	2085	1809
Brzeszcze	106	234	114	136	63	3	303	55	122	181	157	262	182
Chelmek	87	136	90	104	95	9	219	62	101	136	117	186	138
Kęty	34	430	320	569	297	28	647	190	291	138	670	543	493
Osiek	28	99	55	67	21	2	99	32	55	62	55	83	84
Oświęcim	459	982	435	675	163	17	830	253	556	706	642	773	631
Polanka Wielka	18	49	26	33	10	0	42	12	26	30	31	37	42
Przeciszów	36	111	46	70	27	2	104	22	77	46	69	91	91
Zator	63	134	79	112	42	3	128	44	88	90	81	110	148

## **II. 2. Realizacja zadań w zakresie ewidencji i świadczeń**

### **II. 2. 1. Rejestracja osób bezrobotnych**

W 2000r. w Powiatowym Urzędzie Pracy w Oświęcimiu zarejestrowało się ogółem 9 054 bezrobotnych, w tym 4 243 kobiet (46,8%). Spośród osób, które zarejestrowały się w 2000r. było: 6461 osób poprzednio pracujących (71%), 892 osoby zwolnionych z przyczyn zakładu pracy (9,8%), 3432 osoby zarejestrowanych po raz pierwszy (37,9%), 3093 osoby z prawem do zasiłku (34%), 2491 osób dotychczas nie pracujących.

Z ogólnej liczby nowozarejestrowanych - 1816 osób to absolwenci:

- ok. 7% - po studiach wyższych,
- ok. 35% - po szkołach policealnych i średnich zawodowych,
- ok. 12% - po liceach ogólnokształcących,
- ok. 44% - po szkołach zawodowych.

Największy wzrost bezrobocia nastąpił w miesiącu styczniu, lipcu i grudniu 2000r., co spowodowane było:

- zwolnieniami grupowymi (Firma Chemiczna „Dwory”, „Chemoserys”, „Aprochem”, ZOZ, OZNS - Oświęcim oraz PZPS „Chełmek”, ZAM - Kęty, „Befado” – Kęty
- sezonowością pracy (budownictwo, handel, gastronomia),
- rejestracją absolwentów.

### **II. 2. 2. Rejestracja osób niepełnosprawnych**

Odrębną grupę wśród osób rejestrujących się stanowią osoby niepełnosprawne:

- bezrobotne - z orzeczeniem o stopniu niepełnosprawności, które nie uzyskują dochodów podlegających opodatkowaniu,
- tzw. poszukujące pracy - z orzeczeniem o stopniu niepełnosprawności, które są uprawnione do pobierania renty inwalidzkiej, renty socjalnej i innych.

W ciągu całego roku 2000 w Powiatowym Urzędzie Pracy w Oświęcimiu zarejestrowało się ogółem 285 osób niepełnosprawnych (z czego 94 osoby ze statusem osoby bezrobotnej).

W ciągu ostatnich lat liczba osób niepełnosprawnych zarejestrowanych w Powiatowym Urzędzie Pracy w Oświęcimiu kształtowała się na zbliżonym poziomie.



## **II. 2. 3. Rejestracja osób uprawnionych do zasiłków i świadczeń przedemerytalnych**

Ewidencją bezrobotnych nie są objęte osoby uprawnione do zasiłku przedemerytalnego i świadczenia przedemerytalnego. Napływ osób rejestrujących się w Powiatowym Urzędzie Pracy w 2000 roku był znaczny, co ilustruje poniższa tabela.

**Tabela nr 15. Napływ osób uprawnionych do pobierania zasiłku i świadczenia przedemerytalnego.**

Miesiące	I.	II.	III.	IV.	V.	VI.	VII.	VIII.	IX.	X.	XI.	XII.
Liczba osób zarejestrowanych z uprawnieniami do zasiłku i świadczenia przedemerytalnego	336	39	18	18	20	9	14	24	48	52	43	69

Na dzień 31.12.2000r. w ewidencji Urzędu pozostawało 1360 osób uprawnionych do pobierania zasiłku przedemerytalnego, z czego:  
ok. 53% pobiera zasiłek w wysokości 160% kwoty zasiłku dla bezrobotnych,  
ok. 40% pobiera zasiłek w wysokości 120% kwoty zasiłku dla bezrobotnych,  
ok. 4% pobiera zasiłek w wysokości 90% przeciętnego wynagrodzenia (w okresie ostatnich 12 miesięcy),  
ok. 3% jest w okresie oczekiwania na zasiłek lub wypłata zasiłku jest zawieszona.

Prawo do świadczenia przedemerytalnego na koniec roku 2000 zachowało 621 osób, z czego:  
30% pobiera świadczenie w wysokości 100% emerytury,  
70% pobiera świadczenie w wysokości 90% emerytury.

Z ogólnej liczby osób uprawnionych do zasiłku przedemerytalnego lub świadczenia przedemerytalnego:  
35% - pobiera świadczenia osobiście w banku,  
65% - świadczenie przekazywane jest na rachunek oszczędnościowo - rozliczeniowy.

## **II. 2. 4. Obsługa osób bezrobotnych i poszukujących pracy**

Osoby zgłaszające się do Urzędu zostają zarejestrowane po złożeniu niezbędnych dokumentów - dowodu osobistego, świadectwa szkolnego, zaświadczeń o dodatkowych kwalifikacjach, świadectw pracy, orzeczenia o przyznaniu stopnia niepełnosprawności i innych niezbędnych do ustalenia statusu oraz numeru NIP koniecznego do dokonania zgłoszenia do ubezpieczenia społecznego i dokonania rozliczenia z urzędem skarbowym. Po zakończeniu rejestracji wypełnione kartoteki osób zarejestrowanych przekazywane są do ewidencji:

- osób z prawem do zasiłku dla bezrobotnych,
- osób uprawnionych do pobierania świadczenia lub zasiłku przedemerytalnego,
- osób bez prawa do zasiłku, z których wyodrębnia się osoby uprawnione do pobierania zasiłku rodzinnego lub pielęgnacyjnego,
- osób niepełnosprawnych.

Osoby bezrobotne zobowiązane są do potwierdzania gotowości do podjęcia pracy w terminach wyznaczonych przez Urząd. Bezrobotni z prawem do zasiłku po sprawdzeniu zasadności przyznania zasiłku otrzymują polecenie wypłaty, które jest podstawą wypłaty zasiłku dla bezrobotnych w banku.

Na żądanie bezrobotnego Urząd wydaje zaświadczenia do ZUS, Ośrodków Pomocy Społecznej, Spółdzielni Mieszkaniowych, banków itp., aktualizuje lub na wniosek wydaje nowe książeczki ubezpieczeniowe.

Wszystkie osoby bezrobotne zgłoszone są do ubezpieczenia zdrowotnego, a pobierający zasiłek dla bezrobotnych także do ubezpieczenia społecznego.

## **II. 3. Zwolnienia grupowe**

W 2000 roku 36 firm poinformowało tutejszy urząd /zgodnie z wymogami ustawy/ o zwolnieniach grupowych pracowników dokonywanych z przyczyn ekonomicznych. Spośród zgłoszonych do zwolnienia pracowników, 679 osób zamieszkuje na terenie naszego powiatu. Do 31.12.2000r. zwolnionych zostało 506 osób. Dla 173 osób okres wypowiedzenia skończy się w 2001 r. W restrukturyzowanych firmach w pierwszej kolejności zwalniane są osoby, które nabyły prawo do zasiłku lub świadczenia przedemerytalnego. Stanowią one ok. 25 % zwalnianych pracowników.

### **Zwolnienia w wyniku restrukturyzacji górnictwa, hutnictwa i PKP:**

- 1). likwidacja firmy „Gospral” w Brzeszczach świadczącej usługi porządkowe dla Nadwiślańskiej Spółki Węglowej 779 osób/,
- 2). restrukturyzacja PKP /Katowice, Kraków, Bielsko, Czechowice - Dzierżycze, Nowy Sącz, w nieznacznym stopniu obejmuje zwolnienia mieszkańców powiatu oświęcimskiego /ok. 50 osób/, w pierwszej kolejności osoby które nabyły prawo do zasiłku i świadczenia przedemerytalnego.

### **Zwolnienia w wyniku reformy służby zdrowia, oświaty i administracji:**

- 1). zwolnienia w GZOZ /Oświęcim, Zator, Kęty/ - 58 osób,
- 2). brak zgłoszeń zwolnień będących skutkiem reformy oświaty, administracji.

### **Reforma rolnictwa:**

- 1). likwidacja POM w Jawiszowicach - 30 osób,
- 2). przekształcenia w Rybackim Zakładzie Doświadczalnym w Zatorze - 6 osób.

### **Trwająca restrukturyzacja innych firm, przekształcenia, likwidacje:**

- 1). nadal występujące zwolnienia w spółkach Firmy Chemicznej „Dwory”: w 2000r. dotyczyły spółek „Aprochem” - 35 /III etap zwolnień/ i „Chemoserwis” - 128 osób,
- 2). zwolnienia w spółkach: „Chemizola” - 16 osób, „OMAG” - 17 osób, „Termoizolacja”-16 osób,
- 3). likwidacja państwowych firm budowlanych jak: Bielskie Przedsiębiorstwo Bud. Trans. Bielsko Biała, ul. Piekarska 50, z którego zwolnionych zostanie 72 pracowników zamieszkałych na terenie naszego powiatu, likwidacja Spółdzielni Pracy im. Gen. Sikorskiego w Kętach - zwolnionych 14 pracowników z terenu naszego powiatu,
- 4). sprzedaż firmy „Transbud” w Oświęcimiu, ul. Kolbego 17 spółce „Drogi i Mosty” w Bielsku Białej.

Powiatowy Urząd Pracy w Oświęcimiu oprócz działań administracyjnych (prowadzenie rejestru zwolnień grupowych, zbieranie kwestionariuszy analitycznych, sprawozdawczość) utrzymuje kontakty z zakładami zwalniającymi pracowników. Kontakty te polegają na rozmowach z kierownictwem i związkami zawodowymi, spotkaniach informacyjnych ze zwalnianymi pracownikami, organizowaniu rejestracji osób bezrobotnych w zakładach. W 2000r. spotkania aktywizujące ze zwalnianymi pracownikami zorganizowaliśmy w POM Jawiszowice, „Gospral” w Brzeszczach, GZOZ w Kętach i „Chemoserwis” w Oświęcimiu.

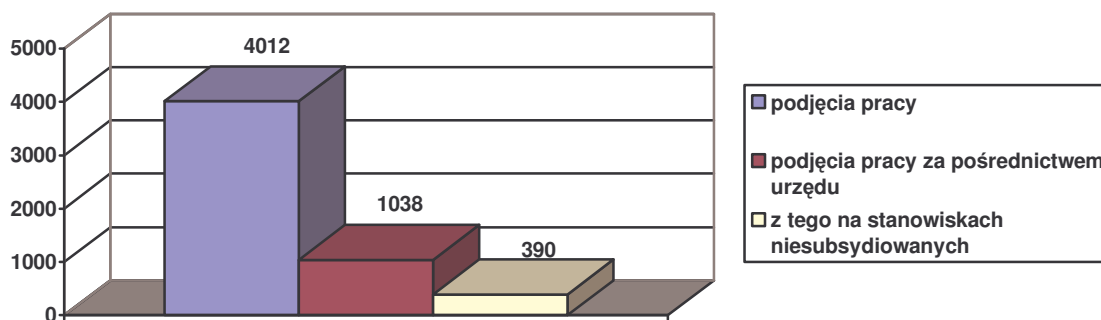
### III. Polityka rynku pracy - przeciwdziałanie bezrobociu, aktywizacja bezrobotnych

#### III. 1. Usługi w zakresie pośrednictwa pracy

Pośrednictwo pracy ma na celu pomoc osobom bezrobotnym i poszukującym pracy w znalezieniu odpowiedniego zatrudnienia, a pracodawcom w znalezieniu odpowiednich pracowników. Działania pośrednictwa koncentrowały się przede wszystkim na osobach aktywnych oraz oczekujących rzeczywistej pomocy w uzyskaniu zatrudnienia.

Na ogólną liczbę podjęć pracy w 2000r. wynoszącą 4012, za pośrednictwem naszego urzędu podjęło pracę 1 038 osób, z czego 390 osób na stanowiska pracy niesubsydiowanej.

Wykres nr 12. Podjęcia pracy w 2000 roku



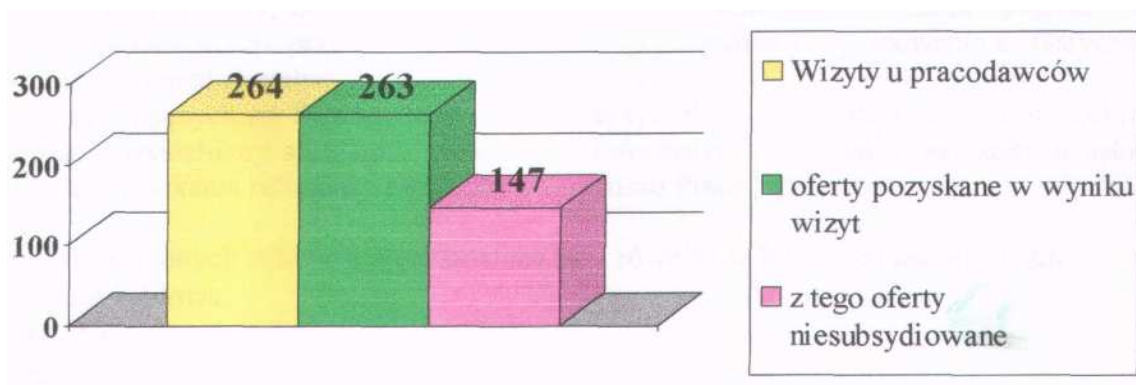
W porównaniu do 1999 roku w roku 2000 wzrosła ogółem ilość osób podejmujących pracę z 3 698 do 4 012. Za pośrednictwem naszego urzędu podjęło pracę 1 038 osób, z czego 648 w ramach aktywnych form a 390 w ramach zgłoszonych ofert na stanowiskach pracy niesubsydiowanej.

Świadczy to o pojawiających się różnych formach zatrudnienia np. na umowę zlecenie, umowę o dzieło, kontraktach krótkookresowych oraz o zatrudnianiu w ościennych powiatach; głównie woj. śląskiego. Oferty tego typu dotyczą specjalistów w różnych dziedzinach np. przedstawicieli handlowych, księgowych, osób ze znajomością języków obcych. Pracodawcy zazwyczaj poszukują pracowników do innych form zatrudnienia przy pomocy mediów, internetu, itp., natomiast sporadycznie zgłaszają taką ofertę do urzędów.

Świadczy to również o aktywności społeczeństwa i determinacji do podejmowania pracy nawet jeżeli wiąże się z odległymi i kosztownymi dojazdami.

Ustawowym obowiązkiem urzędów jest pozyskiwanie ofert pracy. Zadanie to w 2000 roku realizowaliśmy poprzez wizyty w zakładach pracy /264/ oraz poprzez pozyskiwanie ofert pracy przy pomocy dodatkowego punktu pośrednictwa pracy jakim jest sklep z ofertami "NON STOP PRACA". Działa on od 2 października 2000r. i cieszy się dużym powodzeniem wśród osób poszukujących pracy. Oferty pozyskiwane są z internetu, telegazety, prasy oraz od pracodawców. Znajdujące się tam oferty są odbiciem rzeczywistych potrzeb pracodawców. Dotyczą pracy na umowę-zlecenie, umowę o dzieło jak również pracy za granicą. Zatrudnienie koncentruje się poza obszarami naszego powiatu, głównie na Śląsku.

**Wykres nr 13. Wizyty w zakładach pracy w 2000 roku**



Współpracowaliśmy z 652 zakładami pracy (na ogólną ilość posiadających wpis do ewidencji działalności gospodarczej, spółek z o.o. i innych).

### **III. 1. 1. Targi pracy**

W miesiącu kwietniu 2000 roku w Oświęcimskim Centrum Kultury zorganizowaliśmy II-gie Targi Pracy. Uczestniczyło w nich około 2000 osób zainteresowanych podjęciem zatrudnienia. Zaprezentowaliśmy 900 ofert pracy z terenu lokalnego i okolicznych rynków pracy, w tym 150 ofert pracy dla młodzieży. W Targach Pracy uczestniczyli:

- 1). pracodawcy /21 podmiotów gospodarczych/, którzy prowadzili bezpośrednie rozmowy z zainteresowanymi podjęciem zatrudnienia,
- 2). 4 jednostki szkolące prezentujące różne możliwości podnoszenia kwalifikacji systemem kursowym,

- 3). Fundacja Promocji Gospodarczej Regionu Krakowskiego Górnicza Agencja Pracy przy Nadwiślańskiej Spółce Węglowej, prezentująca korzystne kredyty w ramach programu „Inicjatywa” oraz oferty pracy,
- 4). Zakład Ubezpieczeń Społecznych w Oświęcimiu służący informacją na temat składek, okresów zaliczanych do okresów zatrudnienia, itp.,
- 5). Ochotniczy Hufiec Pracy w Krakowie prezentujący oferty pracy dla młodzieży,
- 6). pracownik Starostwa Powiatowego zajmujący się realizacją *zadań* ze środków PFRON na rzecz osób niepełnosprawnych,
- 7). pracownicy Powiatowego Urzędu Pracy w Oświęcimiu i Chrzanowie.

Targi Pracy finansowane były przez Program Rozwoju Zawodowego w Katowicach.

### **III. 1. 2. Informacja i promocja usług**

Elementem marketingowego podejścia do pośrednictwa pracy jest promowanie usług; informowanie pracodawców o dofinansowaniu zatrudnienia bezrobotnych ze środków Funduszu Pracy, zaś osób poszukujących pracy o możliwościach samorealizacji. Usługi prezentowaliśmy pracodawcom w czasie wizyt, spotkań z organizacjami społecznymi, związkowymi, samorządowymi.

Prawie w każdej jednostce samorządowej naszego powiatu zorganizowana była specjalna sesja poświęcona bezrobociu i różnym formom jej przeciwdziałania /Oświęcim - miasto, Oświęcim - powiat, Kęty, Brzeszcze, Zator, Chełmek/. Na wszystkie spotkania i-posiedzenia organów samorządowych, przygotowywaliśmy i prezentowaliśmy opracowania statystyczne i informacje na temat aktualnej sytuacji na rynku pracy.

Do 350 rozwijających się firm naszego powiatu /w tym do 110 firm działających na kęckim rynku pracy/ wysłaliśmy specjalnie opracowane informatory na temat świadczonych usług i możliwości uzyskania refundacji ze środków Funduszu Pracy.

Oferty o świadczonych usługach prezentowane były również w lokalnych mas-mediach :

- \* telewizja kablowa,
- \* „Głos Ziemi Oświęcimskiej”,
- \* „Kęczanin”,
- \* „Chemik”,
- \* „Odłosa Brzeszcz”,
- \* „Głos Osieka”,
- \* „Życie Zatora”,
- \* „Głos Chełmka”.

### **III. 2. Kształtowanie postaw aktywnego poszukiwania pracy**

Pośrednictwo pracy było na bieżąco wspomagane przez indywidualne doradztwo zawodowe i grupowe. Usługi z zakresu poradnictwa zawodowego prowadzone są przez pracowników PUP Oświęcim zatrudnionych na stanowiskach doradców zawodowych, którzy:

- pomagają rozpoznać klientom istniejące trudności w znalezieniu pracy,
- wybrać odpowiedni rodzaj pracy lub kierunek szkolenia,
- zaplanować ścieżkę kariery zawodowej,
- uzyskać szczegółowe informacje o zawodach i rynku pracy.

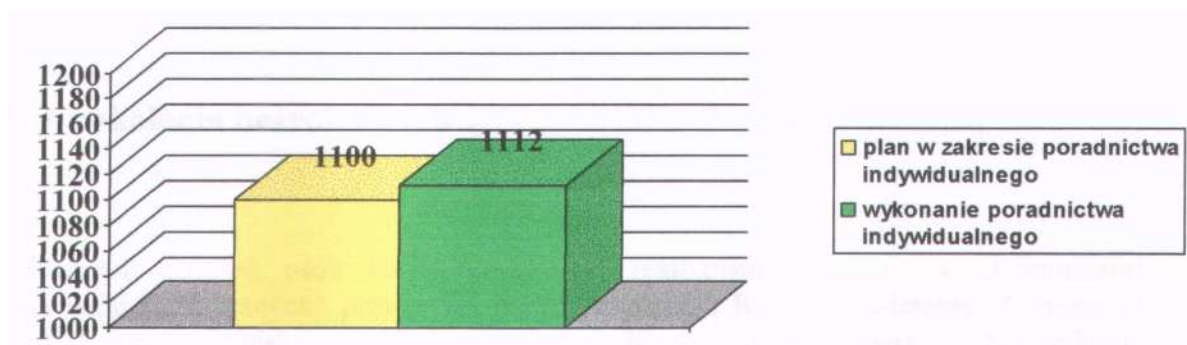


### III. 2. 1. Poradnictwo indywidualne

Poradnictwem indywidualnym objęliśmy 1112 osób a poradnictwem grupowym 663 osoby, które pracowały w 73 grupach. Na uwagę zasługuje również fakt organizacji poradnictwa zawodowego dla grup potrzebujących szczególnej pomocy:

- niepełnosprawni - 110 osób,
- długotrwale bezrobotni - 252 osoby,
- absolwenci - 610 osób, w tym uczestniczący w zajęciach klubu pracy - 78 osób.

Wykres nr 14. Poradnictwo indywidualne



W stosunku do **absolwentów** stosowaliśmy program aktywizacji zawodowej „Absolwent 2000”. Oznaczało to aktywność służb zatrudnienia w stosunku do tej grupy, zgodnie z ustalonymi procedurami, włącznie z objęciem ich **indywidualnym planem działania**.

### III. 2. 2. Poradnictwo grupowe

Poradnictwo grupowe organizowano w ramach Klubu Aktywnego Poszukiwania Pracy. Klub pracy jest formą pomocy bezrobotnym i poszukującym zatrudnienia, zainteresowanym podjęciem pracy, napotykałym w swoich poczynaniach na trudności, w znacznej mierze wynikające z ich cech osobowościowych, czasu pozostawania bez pracy oraz indywidualnych predyspozycji. Dzięki stosowanym technikom (trening psychologiczno-interpersonalny, trening zachowań asertywnych, itp.) klienci mieli okazję poznać swoje predyspozycje zawodowe, przygotować własną autoprezentację, rozmowę z pracodawcą, a także sporządzić list aplikacyjny.

Zajęcia te stanowią uzupełnienie wszystkich innych przedsięwzięć organizowanych w poradnictwie zawodowym.

Klub Pracy cieszył się dużym zainteresowaniem wśród osób bezrobotnych a głównie wśród absolwentów. W zajęciach Klubu Pracy wzięło udział 78 osób. Łącznie odbyło się 35 spotkań w ośmiu cyklach.

Ośrodki pomocy społecznej często kierowały swoich podopiecznych na rozmowy doradcze do naszych doradców zawodowych- uzależniając niejednokrotnie przyznanie pomocy społecznej od opinii doradcy na temat indywidualnych możliwości znalezienia pracy. Pomimo, że nie jest naszym obowiązkiem świadczenie usług dla innych instytucji, staraliśmy się udzielić pomocy każdej osobie która się po nią zwróciła.

Do doradztwa zawodowego zgłaszają się również osoby, które nie są zarejestrowane w naszej ewidencji, a są potencjalnie zagrożone bezrobociem, np. osoby niepełnosprawne z tzw. rentą szkoleniową. Z uwagi na fakt, iż staramy się zajmować szeroko rozumianą profilaktyką bezrobocia - również Ci klienci mają dostęp do naszych usług. W 2000r. liczba osób, która nie została ujęta w statystyce z powodu nie figurowania w naszych rejestrach przekroczyła 240 osób.

### **III. 2. 3. Szkolenia bezrobotnych**

Program szkoleń osób bezrobotnych był realizowany zgodnie z „Kierunkami szkolenia osób bezrobotnych” przyjętymi przez Powiatową Radę Zatrudnienia. Adresatami szkoleń były osoby o niskich kwalifikacjach zawodowych, uniemożliwiających uzyskanie zatrudnienia oraz osoby, których kwalifikacje uzyskane w przeszłości nie były adekwatne do potrzeb rynku pracy, gdzie brak określonych umiejętności stanowił główną barierę w podjęciu pracy oraz młodzież w wieku 18-24 lata.

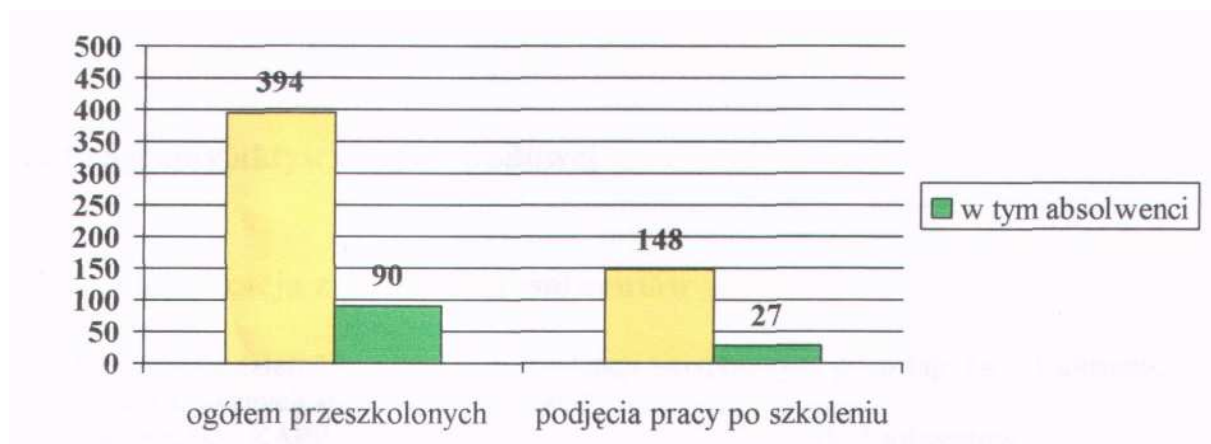
Stosowaliśmy następujące formy szkoleń:

- grupowe - inicjowane przez powiatowy urząd pracy na podstawie analizy potrzeb rynku pracy,
- indywidualne - z wykorzystaniem modelu trójstronnych umów szkoleniowych (urząd pracy- jednostka szkoląca - pracodawca), inicjowane na wniosek osoby bezrobotnej pod warunkiem uprawdopodobnienia zatrudnienia.

Podstawą do organizacji szkoleń były przepisy dotyczące udzielania zamówień publicznych wynikające wprost z ustawy o zamówieniach publicznych. Zwracaliśmy uwagę na wysoką jakość szkoleń, co ma istotny wpływ na zatrudnienie po skończonym kursie oraz na organizację części praktycznej na kursach zawodowych.

W 2000r. przeszkoliliśmy 394 osoby, w tym 210 osoby w wieku 18-24 lata, w tym 90 absolwentów. W ramach umów trójstronnych przeszkoliliśmy 34 osoby. Średni koszt szkolenia 1 osoby wynosił 927,80 zł.

Wykres nr 15. Szkolenia



Przykłady organizowanych szkoleń indywidualnych i grupowych:

**a) Szkolenia indywidualne:**

- „Operator koparko-ładowarki”,
- „Operator żurawia”,
- „Prawo jazdy Kat. C”,
- „Prawo jazdy Kat. D”,
- „Prawo jazdy Kat. E”,
- „Uprawnienia SEP”,
- „Przewóz materiałów niebezpiecznych”,
- „Pracownik ochrony fizycznej”,
- „Księgowość wspomagana komputerem”

**b) Szkolenia grupowe:**

- „Obsługa komputera, kas fiskalnych + programy magazynowe i fakturowanie komputerowe”,
- „Obsługa hurtowni i magazynu + uprawnienia na wózki jezdne”,
- „Kierowca wózków jezdniowych”,
- „Przedstawiciel handlowy”,
- „Spawanie MIG, MAG, TIG”,
- „Podstawowy kurs spawania elektryczno-gazowego”,
- „Nowoczesne techniki sprzedaży”,
- „Obsługa kas fiskalnych”,
- „Księgowość wspomagana komputerem dla zaawansowanych”, „Księgowość małych i średnich firm”,

- „Eksplotacja urządzeń i instalacji elektroenergetycznych 1kV”,
- „Podstawy obsługi komputera”,
- „Pracownik administracyjno-biurowy z obsługą komputera”,
- „Profesjonalna obsługa komputera”.

### III.3. Programy aktywizacji zawodowej

#### III. 3. 1. Aktywizacja zawodowa absolwentów

Wg stanu na dzień 31.12.2000r. w ewidencji bezrobotnych pozostaje 848 absolwentów.  
Spośród zarejestrowanych absolwentów /I 805/:

- w zajęciach KAPP wzięło udział	- 78 absolwentów
- z poradnictwa indywidualnego skorzystało	- 223 absolwentów
- z poradnictwa grupowego	- 610 absolwentów
- w spotkaniach informacyjnych uczestniczyło	- 359 absolwentów

=====

1270 absolwentów

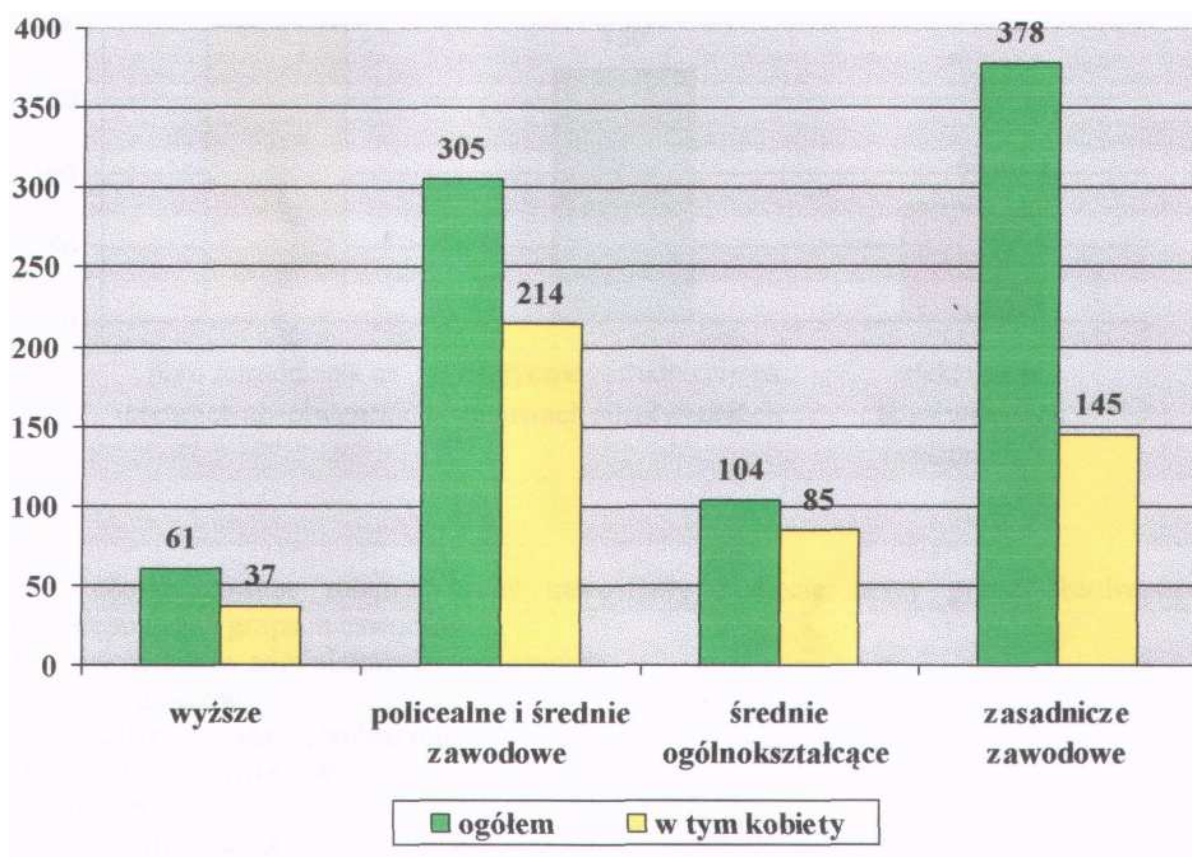
Ogólnie z usług poradnictwa zawodowego skorzystało 70% zarejestrowanych absolwentów.

Wśród absolwentów na koniec 2000r. najliczniejszą grupę stanowili absolwenci szkół zasadniczych zawodowych, tj. 44,5 % .

**Tabela nr 16. Bilans absolwentów wg stanu na dzień 31.12.2000r.**

Wyszczególnienie	Ogółem		Z tego ze szkół			
			Wyższych	Policealnych i średnich zawodowych	Liceów ogólnokształcących	Zasadniczych zawodowych
Bezrobotni absolwenci	Razem	848	61	305	104	378
	Kobiety	481	37	214	85	145

Wykres nr 16. Bilans absolwentów wg stanu na dzień 31.12.2000r.



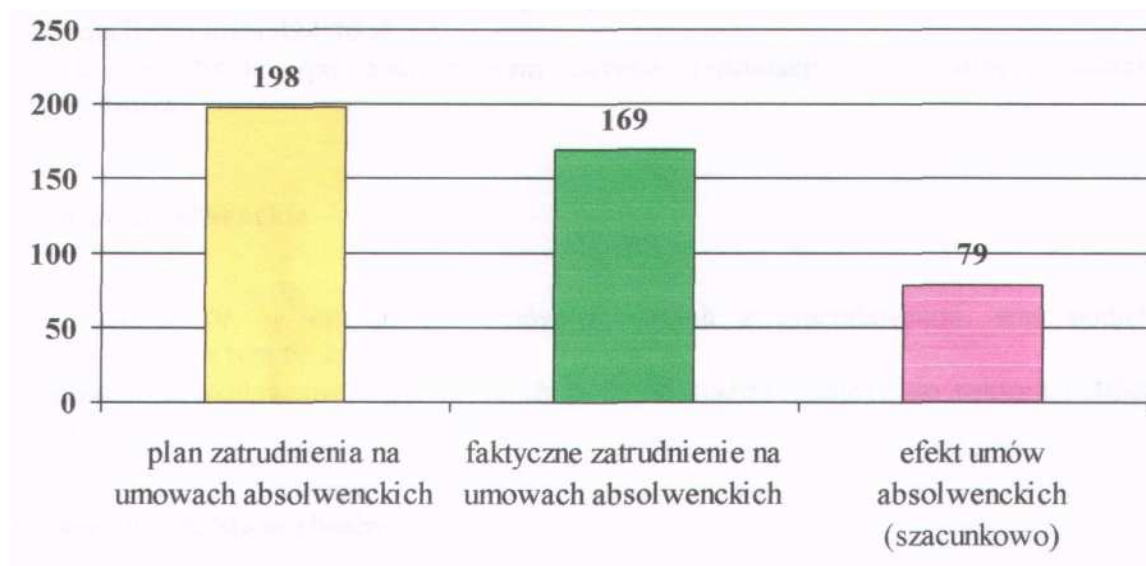
W stosunku do absolwentów stosowaliśmy również takie programy rynku pracy jak: umowy absolwenckie i staże absolwenckie.

#### a) Umowy absolwenckie

W 2000r. w ramach umów absolwenckich zatrudnienie podjęło 169 absolwentów. Utworzenie tych miejsc pracy było wynikiem współpracy z 113 podmiotami gospodarczymi. Większość z nich należy do sektora prywatnego. Wśród pracodawców przeważały małe jednostki, w których stan zatrudnienia nie przekracza 5 osób, kolejną grupę stanowią jednostki, w których stan zatrudnienia nie przekracza 100 osób, najmniejszą grupę stanowią firmy zatrudniające powyżej 100 osób.

Zgodnie z planem, zamierzaliśmy skierować na umowy absolwenckie 198 osób. W związku z wypowiedzeniem kontraktu przez Krajowy Urząd Pracy /brak środków FP/, nie udało się zaktywizować 29 absolwentów.

**Wykres nr 17. Umowy absolwenckie**



Zorganizowane miejsca pracy umożliwiły podjęcie pracy przez absolwentów w następujących grupach zawodów : 42 - pracowników administracyjno-biurowych, 52 - sprzedawców,

- 2 - mechaników samochodowych,
- 6 - barmanów, kelnerów,
- 1 - fryzjer,
- 16 - krawców - szwaczy,
- 17 - stolarzy,
- 4 - murarzy,
- 2 - monterów urządzeń,
- 7 - ślusarzy,
- 4 - opiekun socjalny,
- 4 - przedstawicieli handlowych,
- 2 - blacharzy samochodowych,
- 4 - kierowców,
- 1 - kosmetyczka,
- 2 - piekarzy,
- 1 - geodeta,
- 1 - instalator sanitarny,
- 1 - bibliotekarz,

Absolwenci zatrudnieni w ramach umów absolwenckich charakteryzowali się następującym poziomem wykształcenia :

- wyższe - 11 osób,
- ogólnokształcące - 28 osób,
- średnie zawodowe - 67 osób,
- zasadnicze zawodowe - 63 osób.



Umowy z absolwentami zawierane były najczęściej na 6-12 miesięcy. Średnia wysokość refundacji wyniosła 424,36 zł.

Na koniec 2000r. /po zakończonym okresie refundacji/ zatrudnionych zostało 79 absolwentów.

## **b) Staże absolwenckie**

W 2000r. w ramach 36 umów zawartych z pracodawcami, staż podjęło 70 absolwentów, w tym 65 kobiet.

Większość pracodawców organizujących praktyki stażowe należy do sektora publicznego /około 80 %/.

**Wykres nr 18. Staże absolwenckie**



Na staże skierowano absolwentów w zawodach:

61 - pracowników administracyjno biurowych,

1 - fryzjer,

1 - terapeuta zajęciowy,

2 - kucharzy,

2 - sprzedawców,

2 - cukierników,

1 - recepcjonista,

### **III. 3. 2. Aktywizacja zawodowa osób niepełnosprawnych**

#### **a) Fluktuacja osób niepełnosprawnych**

Liczba osób niepełnosprawnych zarejestrowanych w Powiatowym Urzędzie Pracy w Oświęcimiu wg stanu na dzień 31.12.2000r. wynosi ogółem 438 osób. Z liczby tej:

- 133 to osoby posiadające status bezrobotnego, w tym 8 osób uprawnionych do pobierania zasiłku dla bezrobotnych,
- 305 to osoby posiadające status poszukującego pracy (pobierający świadczenia rentowe bądź pozostający w zatrudnieniu).

**Tabela nr 17. Liczba osób niepełnosprawnych wg stanu na dzień 31.12.2000r.**

Wyszczególnienie	Razem
Bezrobotni	133
Poszukujący pracy	305
Ogółem	438

W ciągu całego 2000 roku w Powiatowym Urzędzie Pracy w Oświęcimiu:

1. Zarejestrowało się 285 osób niepełnosprawnych, z czego:
  - 94 to osoby posiadające status bezrobotnego,
  - 191 osób posiadających status poszukującego pracy.
2. Pracę podjęło 69 osób niepełnosprawnych bezrobotnych (praca uzyskana poprzez pośrednictwo Urzędu oraz we własnym zakresie). W przypadku osób poszukujących pracy trudnym do ustalenia jest fakt podjęcia zatrudnienia przez taką osobę, gdyż poszukujący pracy nie mają obowiązku zgłaszania w PUP informacji o podjęciu zatrudnienia.

#### **b) Szkolenia osób niepełnosprawnych**

Szkolenia osób niepełnosprawnych realizowane w 2000 roku przez PUP w Oświęcimiu objęły swoim zakresem osoby niepełnosprawne zarejestrowane w tutejszym Urzędzie (osoby bezrobotne i poszukujące pracy z orzeczoną stopniem niepełnosprawności) jak również osoby skierowane do PUP w celu przekwalifikowania zawodowego - osoby z orzeczoną rentą szkoleniową. Szkolenia te były finansowane ze środków Państwowego Funduszu Rehabilitacji Osób Niepełnosprawnych (PFRON).

Ogółem w roku 2000 Zarząd PFRON przekazał na realizację nw. zadań kwotę w wysokości 36.859 zł, z tego na poszczególne zadania:

1. 12.137 zł - zobowiązania z roku 1999 dotyczące szkoleń osób niepełnosprawnych (art. 38 i 40 ustawy o rehabilitacji zawodowej i społecznej oraz zatrudnianiu osób niepełnosprawnych),
2. 18.950 zł - finansowanie kosztów szkolenia osób niepełnosprawnych w roku 2000 (art. 38 i 40 ustawy o rehabilitacji zawodowej i społecznej oraz zatrudnianiu osób niepełnosprawnych),
3. 5.772 zł - finansowanie kosztów szkolenia osób niepełnosprawnych w roku 2000 w ramach programu celowego „W. A.Z.O.N. II”.

Ogółem w minionym roku 32 osoby niepełnosprawne ukończyły szkolenia finansowane ze środków PFRON.

#### **Ad.1. Szkolenia z art. 38 40 – zobowiązania z 1999r.**

W 2000 roku szkolenia, których realizacja została zapoczątkowana w roku 1999, ukończono 17 osób niepełnosprawnych

**Tabela nr 18. Kierunki szkoleń z art. 38 i 40 – zobowiązania z 1999 roku**

Kierunki szkolenia	Liczba osób, które ukończyły szkolenia	Kobiety	Mężczyźni
Obsługa komputera, kas fiskalnych + podatkowa księga przychodów i rozchodów	15	9	6
Kurs dla kandydatów na głównych księgowych	1	1	0
Masaż leczniczo- kosmetyczno- sportowy	1	1	0
Razem:	17	11	6

Ogółem na pokrycie kosztów szkoleń będących zobowiązaniami z roku 1999 została wydatkowana kwota w wysokości: 11.451 zł.

#### **Ad.2. Szkolenia z art. 38 i 40 – realizacja w roku 2000**

Ogółem w roku 2000 PUP w Oświęcimiu skierował i przeszkolił 12 osób niepełnosprawnych, z czego wszystkie ukończyły kursy z wynikiem pozytywnym.

**Tabela nr 19. Kierunki szkoleń z art. 38 i 40 - rok 2000**

Kierunki szkolenia	Liczba osób, które ukończyły szkolenia	Kobiety	Mężczyźni
Kosztorysowanie robót budowlano-montażowych	1	0	1
Pełna księgowość wspomagana komputerem	2	2	0
Księgowość wspomagana komputerem	5	4	1
Obsługa hurtowni i magazynu + uprawnienia na wózki jezdniowe	4	0	4
Razem	12	6	6

Na pokrycie kosztów ww. kursów została wydatkowana kwota w wysokości: 16.649 zł.

### **Ad. 3. szkolenia w ramach programu celowego „W.A.Z.O.N.II”.**

Ogółem w 2000 roku PUP w Oświęcimiu skierował na szkolenie 4 osoby (wszystkie skierowane osoby miały orzeczoną celowość przekwalifikowania i przyznaną rentę szkoleniową). Szkolenie ukończyły 3 osoby – 1 osoba nie ukończyła szkolenia ze względów zdrowotnych

**Tabela nr 20. Kierunki szkoleń w roku 2000 w ramach programu „W.A.Z.O.N.II”.**

Kierunki szkolenia	Liczba osób skierowanych na szkolenie	Liczba osób, które ukończyły szkolenia		
		Ogółem	w tym kobiety	w tym mężczyźni
Obsługa hurtowni i magazynu + uprawnienia na wózki jezdniowe	4	3	0	3

Ponadto PUP pokrył ze środków ww. programu koszty badań lekarskich w wysokości 40 zł dla 1 osoby z przyznaną rentą szkoleniową w celu zbadania jego predyspozycji do odbycia ustalonego wcześniej kierunku szkolenia. Na pokrycie kosztów ww. szkolenia została wydatkowana kwota w wysokości: 4.794 zł.

### III. 4. Zwiększenie skuteczności zatrudnieniowej poszczególnych rynków pracy

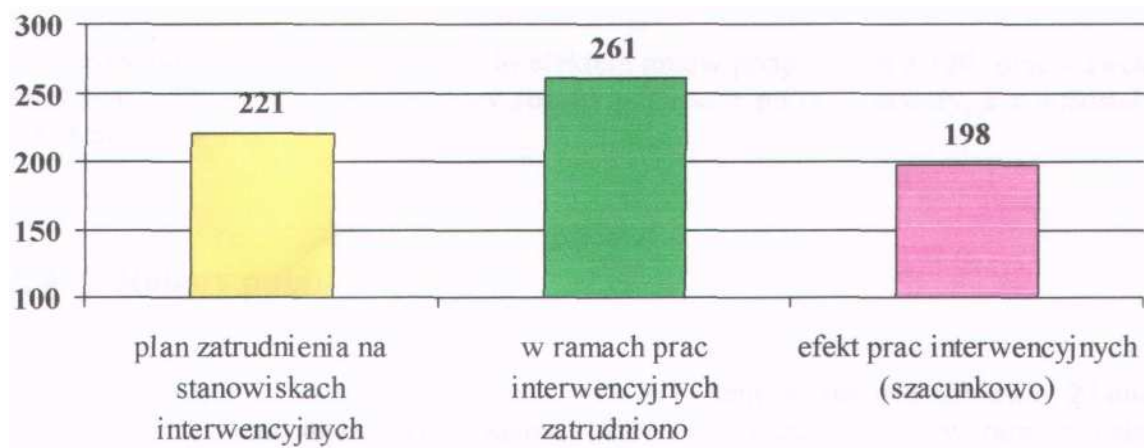
#### III. 4. 1. Prace interwencyjne

Prace interwencyjne stwarzają duże możliwości aktywizacji zawodowej różnych grup bezrobotnych a także wspierają rozwój małych i średnich przedsiębiorstw. W organizacji tych prac zwracano szczególnie uwagę na:

- zatrudnienie bezrobotnych z tzw. „grup ryzyka” /kobiety powyżej 35 roku życia, młodzież w wieku 18-24 lata, bezrobotni zwolnieni z przyczyn ekonomicznych powyżej 35 roku życia, bezrobotni korzystający z pomocy społecznej/,
- każdorazowo negocjowano koszty tworzonego miejsca pracy, z uwzględnieniem korzyści wynikających dla PUP w zakresie polityki przeciwdziałania bezrobociu.

W 2000r. w ramach prac interwencyjnych podpisano 151 umów. W ramach tych umów zatrudnienie znalazło 261 osób.

Wykres nr 19. Prace interwencyjne



**Tabela nr 21. Zestawienie struktury zawodowej osób pracujących na zorganizowanych miejscach pracy**

Grupy zawodowe	Ilość zatrudnionych	w%
• technicy i inni średni personel	11	4,2
• pracownicy biurowi	42	16,1
• sprzedawcy	69	26,4
• rolnicy, ogrodnicy	4	1,5
• robotnicy wykwalifikowani	78	29,9
• operatorzy maszyn	13	5,0
• przy pracach prostych	44	16,9
ogółem :	261	100

Najwięcej osób zatrudniono przy pracach administracyjno-biurowych, robotników wykwalifikowanych i sprzedawców. W tych grupach pracę podjęło 189 osób 772,4 %/. Najmniej liczną grupą osób, uczestników prac interwencyjnych stanowili rolnicy i ogrodnicy. Wśród osób objętych programem dominowały kobiety. Liczba zatrudnionych kobiet wyniosła 147 i stanowiła 56,3 % ogółu podejmujących prace interwencyjne.

Poziom wykształcenia osób podejmujących zatrudnienie w ramach prac interwencyjnych:

- |                            |              |
|----------------------------|--------------|
| - wyższe                   | - 14 osób,   |
| - średnie ogólnokształcące | - 16 osób,   |
| - średnie zawodowe         | - 87 osób,   |
| - zasadnicze               | - 113 osoby, |
| - podstawowe               | - 31 osób.   |

Zorganizowanie wymienionych prac było efektem umów podpisanych z 120 pracodawcami. Wśród nich z 52 pracodawcami umowy zostały podpisane po raz pierwszy, a z pozostałymi po raz kolejny.

### **III. 4. 2. Roboty publiczne**

W omawianym okresie w ramach robót publicznych zawarto zaledwie 27 umów o pracę (w większości w ramach środków 1999r). Organizowano je w ramach działań związanych z realizacją zadań społecznie użytecznych związanych z obsługą bezrobocia w PUP w Oświęcimiu i Filii w Kętach. Pracownicy zatrudnieni na tych stanowiskach wykonywali prace przy obsłudze osób bezrobotnych i poszukujących pracy, przy wdrażaniu nowego systemu komputerowego PULS, przy wprowadzaniu systemu ubezpieczeń społecznych i zdrowotnych do programu komputerowego „Płatnik”, oraz obsługiwali sklep z ofertami "Non Stop Praca" .



### **III. 4. 3. Pożyczki**

#### **a/ pożyczki dla bezrobotnych**

W ciągu całego poprzedniego roku Powiatowy Urząd Pracy Oświęcim udzielił 23 pożyczki dla osób bezrobotnych na rozpoczęcie działalności gospodarczej. Z grupy 23 pożyczkobiorców, 16 osób to kobiety.

Przyznane pożyczki przeznaczono na :

- działalność usługową - 14 osób,
- działalność handlową - 8 osób,
- działalność produkcyjna - 1 osoba.

Średnia wysokość udzielonej pożyczki wynosiła 15.960 zł

Wykształcenie pożyczkobiorców:

- wyższe - 2 osoby,
- średnie ogólnokształcące - 3 osoby,
- średnie techniczne - 8 osób,
- zawodowe - 9 osób,
- podstawowe - 1 osoba.

Długość okresu pozostawania w ewidencji bezrobotnych pożyczkobiorców przed otrzymaniem pożyczki.

- do 3 miesięcy - 0 osób,
- 3 - 6 miesięcy - 10 osób,
- 6 - 12 miesięcy - 7 osób,
- powyżej 12 miesięcy - 6 osób.

#### **b/ pożyczki dla pracodawców**

Z pożyczek na stworzenie dodatkowych miejsc pracy skorzystał jeden pracodawca z branży handlowej. Trzy osoby skierowane na utworzone dodatkowe miejsca pracy zostały zatrudnione w zawodzie kasjer - sprzedawca.

### **III. 4. 4. Programy specjalne**

Programami specjalnymi mogą być objęte osoby, które ze względu na niskie kwalifikacje zawodowe oraz trudną sytuację na rynku pracy są zagrożone długotrwałym bezrobociem. Programy specjalne mają na celu tworzenie nowych, dodatkowych miejsc pracy. Programami specjalnymi mogą być objęci :

- bezrobotni,
- pracownicy w okresie wypowiedzenia pracy, z przyczyn dotyczących zakładów pracy. Przy pomocy programów specjalnych w powiecie oświęcimskim powstało w 1999r. 90 nowych dodatkowych miejsc pracy i planowaliśmy, że w 2000r. powstanie podobna ilość dodatkowych miejsc pracy.

W 2000r. realizowaliśmy 5 programów specjalnych opracowanych i uruchomionych w 1999 r., w których uczestniczyło 90 osób, w tym :

34 - osoby bezrobotne w wieku 18-24 lata,

33 - kobiety zagrożone długotrwałym bezrobociem,

23 - osoby zagrożone zwolnieniem w restrukturyzowanej firmie,

Realizowane w 2000r. programy specjalne:

- „**Szansa**” - dotyczący zatrudnienia 23 kobiet powyżej 35 roku życia, pozostających w ewidencji powyżej 12 miesięcy, okres zatrudnienia w 10 zakładach pracy wynosi 12 miesięcy dla 1 osoby,
- „**Zator - Podolsze**” - polegający na zatrudnieniu w 1 zakładzie pracy przez okres 12 miesięcy 30 młodych ludzi w wieku 18-24 lat zamieszkałych na terenach wiejskich miasta i gminy Zator,
- „**Osiek - Karolina**” - polegający na zatrudnieniu 4 młodych ludzi przez okres 3 lat, w wieku 18-24 lat, zamieszkałych na terenach wiejskich,
- „**Zachowaj pracę**” - polegający na przeszkoleniu i zatrudnieniu przez okres 12 miesięcy, 1 O kobiet zwolnionych z likwidowanego zakładu w Kętach,
- „**Zachowaj pracę IF**” - polegający na zatrudnieniu 23 osób przez okres 12 miesięcy, zagrożonych zwolnieniem w restrukturyzowanej firmie w Kętach.

W 2000r. opracowaliśmy i wdrożyliśmy kolejny program specjalny "Okno na świat", polegający na zatrudnieniu przez okres 12 miesięcy 25 bezrobotnych w tym 20 młodych ludzi w wieku 18-24 lata i 5 kobiet korzystających z opieki społecznej.

Program ten był realizowany od 01.06.2000r. - do 30.11.2000r. /zgodnie z planem winien być realizowany do 31.05.2001 r./. W związku z wypowiedzeniem kontraktu przez Krajowy Urząd Pracy /brak środków Funduszu Pracy oraz utratą płynności finansowej firmy/ z dniem 30.11.2000r. program został wypowiedziany.

W maju i sierpniu 2000r. wystąpiliśmy do Krajowego Urzędu Pracy z 2 wnioskami, które dotyczyły przyznania środków Funduszu Pracy na następujące programy specjalne :

1. „Plantpol” polegający na zatrudnieniu 15 osób /młodzież i kobiety zagrożone długotrwałym bezrobociem/ przez okres 12 miesięcy,
2. „Mebelart” polegający na zatrudnieniu 10 bezrobotnych w wieku 18-24 lata,
3. „Nadzieja” polegający na zatrudnieniu 30 bezrobotnych kobiet, w tym 80 % pielęgniarek,
4. „Hutnik” polegający na zatrudnieniu 10 młodych ludzi w wieku 18-24 lata.

Ze względu na brak środków Funduszu Pracy żadne złożone wnioski nie zostały pozytywnie rozpatrzone przez Krajowy Urząd Pracy.

### III. 5. Inne działania podejmowane przez PUP Oświęcim na rzecz aktywizacji lokalnego rynku pracy

Oprócz ustawowych zadań realizowanych przez nasz urząd w 2000r. wspólnie z pracownikami Starostwa Powiatowego prowadziliśmy działania aktywizujące społeczeństwo i bezrobotnych we współdziałaniu z Programem Rozwoju Zawodowego w Katowicach.

Efektom tych działań były między innymi:

- \* zorganizowanie Targów Pracy /04.04.2000r. w OCK w Oświęcimiu/,
- \* zorganizowanie wspólnie z lokalnym radiem CCM wakacyjnej radiowej giełdy pracy dla młodzieży. W okresie od 01.07.2000r. - 31.08.2000r. codziennie w określonych godzinach emitowane były aktualne oferty pracy dla młodzieży. Urząd nasz zajmował się zachęcaniem pracodawców do zatrudniania młodzieży w okresie wakacji do prac porządkowych i pomocniczych, informując równocześnie o obowiązujących przepisach dot. zatrudniania młodocianych.
- \* 2 października w Ratuszu Oświęcimskim uruchomiono dodatkowy punkt pośrednictwa pracy tzw. sklep z ofertami. Zajmuje się pozyskiwaniem i dystrybucją ofert pracy pozyskanych z internetu, telegazety, prasy i od pracodawców. Średnia ilość aktualnych ofert pracy wynosi: 50 - 90. Sklep z ofertami cieszy się dużym powodzeniem. Odwiedza go codziennie ok. 50 osób.

Lp.	Nazwa programu	wykonanie osobowe	wykorzystanie środków FP
1.	Szkolenia	394	314.243,-
2.	Prace interwencyjne	281	528.466,-
3.	Roboty publiczne	27	130.032,-
4.	Umowy absolwenckie	169	332.903,-
5.	Staże absolwenckie	70	295.430,-
6.	Programy specjalne	39	346.482,-
7.	Pożyczki dla bezrobotnych	23	367.000,-
8.	Pożyczki dla pracodawców	3	75.000,-
<b>Razem</b>		<b>1 006</b>	<b>2. 430. 878,-</b>

**Tabela nr 23. Subsydiowane miejsca pracy zakończone w 2000 roku (z umowami rozpoczętymi w roku 1999) - liczba osób aktywizowanych**

Miasto gmina	Prace interwencyjne	Szkolenia	Umowy absolwenckie	Staże absolwenckie	Programy specjalne	Pożyczki	Razem:	Odsetek
Oświęcim	108	135	57	25	21	4	350	27,69%
Gmina Oświęcim	27	29	25	11	4	2	98	7,75%
Kety	123	107	104	19	33	12	398	31,49%
Brzeszcze	18	31	15	4	0	0	68	5,38%
Zator	23	22	25	7	74	2	153	12,10%
Osiek	15	19	14	5	0	1	54	4,27%
Polanka Wielka	11	12	6	2	0	0	31	2,45%
Przeciszów	7	16	11	8	0	0	42	3,32%
Chelmek	14	23	12	19	0	2	70	5,54%
<b>Razem:</b>	<b>346</b>	<b>394</b>	<b>269</b>	<b>100</b>	<b>132</b>	<b>23</b>	<b>1264</b>	<b>100,00%</b>
wrazem podmioty:	20	0	18	1	21	0	60	4,75%
wrazem zobowiązań z 1999 roku:	65	0	85	30	86	0	266	21,04%

Nie wykorzystane w 2000r. środki Funduszu Pracy :

- 1). nie zrefundowaliśmy wynagrodzenia 2 firmom realizującym programy specjalne tj. Zakład Cukierniczy S.C. A.T. Serwin w Zatorze Podolszu, z powodu utraty płynności finansowej firmy i nie opłacenia składek ZUS za zatrudnionych pracowników /co jest jednym z warunków uzyskania refundacji/. Jeżeli firma spełniłaby powyższy warunek również w 2000r. nie mogłaby otrzymać należnej refundacji z powodu zapisów przepisów Rozporządzenia Rady Ministrów z dnia 04.04.2000r. limitującego wydatkowanie środków Funduszu Pracy na finansowanie programów specjalnych do wysokości 10 % środków FP przyznanych na przeciwdziałanie bezrobociu.

Drugą firmą jest firma „GAAJ-2” w Zatorze- Podolszu, realizująca program „Okno na świat” gdzie przyczyny nie dokonania refundacji są takie same jak opisane powyżej.

Wysokość nie dokonanej refundacji na programie "Zator-Podolsze" wynosi:	141.456 zł.
Wysokość nie dokonanej refundacji na programie "Okno na świat" wynosi:	88.410 zł.

- 2). Nie wykorzystaliśmy wszystkich środków FP przyznanych kontraktem na pożyczki dla bezrobotnych w wysokości: 176.370 zł.,  
z powodu wypowiedzenia kontraktu z dniem 30.11.2000r.

W miesiącu styczniu 2001 r. wystąpiliśmy do Prezesa Krajowego Urzędu Pracy z prośbą o zabezpieczenie powyższych środków Funduszu Pracy w 2001 r., nie wypłaconych w 2000r. - podając przyczyny i uzasadnienie powyższej sytuacji.

Wydział Planowania i Rynku Pracy zapewnił nas, że jesteśmy uwzględnieni do pozytywnego rozpatrzenia, po rozliczeniu wszystkich środków przez Krajowy Urząd Pracy. Według stanu na dzień 12.02.2001r. nie otrzymaliśmy decyzji o przyznaniu nam powyższych środków do realizacji w 2001 r.

## **IV. Realizacja zadań Działu Organizacyjno-Administracyjnego**

### **IV. 1. Wydawanie zezwoleń i zgód na zatrudnienie lub powierzenie innej pracy zarobkowej cudzoziemcom na terenie Rzeczypospolitej**

Nowym zadaniem Powiatowych Urzędów Pracy z dniem 1 stycznia 2000 roku stało się wydawanie zezwoleń i zgód na zatrudnienie lub powierzenie innej pracy zarobkowej cudzoziemcom na terenie Rzeczypospolitej

W roku 2000 Powiatowy Urząd Pracy w Oświęcimiu wydał 18 zezwoleń na zatrudnienie cudzoziemców oraz 15 decyzji zawierających zgody na podjęcie pracy przez obcokrajowców.

Wśród osób, które otrzymały zgodę na podjęcie pracy przeważali obywatele krajów europejskich głównie: Ukrainy, Białorusi, Czech, Słowacji, Włoch, Niemiec oraz krajów azjatyckich takich jak: Syria.

Największą grupę stanowią cudzoziemcy z wykształceniem wyższym a następnie średnim.

Wydane zgody obejmowały takie zawody i specjalności jak : zawodnicy hokeja na lodzie, trenerzy, handlowcy, dyrektor d/s zaopatrzenia, kierownik działu pedagogicznego, mgr farmacji.

Wśród zakładów, które wystąpiły z wnioskiem o zatrudnienie lub powierzenie innej pracy zarobkowej cudzoziemcom znalazły się:

1. Sportowa Spółka Akcyjna „DWORY UNIA” - Oświęcim
2. Klub Łyżwiarstwa Figurowego „OLIMPIJCZYK” - Oświęcim
3. Spółka z o.o. „POL-IT” - Oświęcim - Babice
4. Międzynarodowy Dom Spotkań Młodzieży - Oświęcim
5. Zespół Zakładów Opieki Zdrowotnej- Oświęcim
6. Przedsiębiorstwo Handlowo-Usługowe „VACO” - Brzeszcze
7. Spółka z o.o. „VAN KEULEN POLSKA” - Oświęcim
8. Firma „PARKOWA” Agata Kwiatkowska - Oświęcim

Większość zakładów z terenu działania tut. Urzędu wystąpiło z wnioskiem o przedłużenie zezwoleń po raz kolejny ponieważ zatrudnia cudzoziemców od kilku lat bądź posiadane przez nich umiejętności pozwalają na urozmaicenie polskiego rynku pracy oraz stwarzają możliwość zatrudnienia obywateli polskich co z uwagi na wysoki poziom bezrobocia jest zjawiskiem bardzo korzystnym.

Ponadto przyjęto jedno zgłoszenie podjęcia indywidualnego zatrudnienia u pracodawcy zagranicznego przez obywatela Polski, który wyraził gotowość opłacania składek na Fundusz Pracy w celu zachowania uprawnień pracowniczych.

## **IV. 2. Kontrola Legalności Zatrudnienia**

Z dniem 1 stycznia 2000r. przekazano ustawowo na szczebel samorządu powiatowego dodatkowe zadania wykonywane do tej pory przez wojewódzkie urzędy pracy, dotyczące kontroli przestrzegania przepisów ustawy o zatrudnieniu i przeciwdziałaniu bezrobociu.

W roku 2000 Powiatowy Urząd Pracy w Oświęcimiu poddał kontroli legalności zatrudnienia 42 jednostki gospodarcze. W I O przypadkach kontrolowanymi byli cudzoziemcy.

W trakcie przeprowadzonych czynności kontrolnych stwierdzono:

- w 5-ciu przypadkach wykroczenie określone w art. 67 ustawy o zatrudnieniu i przeciwdziałaniu bezrobociu, tzn. utrudnianie kontroli;
- w 5-ciu przypadkach wykroczenie określone w art. 66 ustawy o zatrudnieniu i przeciwdziałaniu bezrobociu, tzn. niedopełnienie obowiązku opłacania składek na Fundusz Pracy lub nie opłacanie ich w przewidzianym przepisami terminie oraz zgłaszanie nieprawdziwych danych mających wpływ na wysokość opłacanych składek;



- w 3-ch przypadkach wykroczenie określone w art. 64 ustawy o zatrudnieniu i przeciwdziałaniu bezrobociu, tzn. zatrudnianie cudzoziemca bez wymaganej zgody i zezwolenia oraz praca cudzoziemca bez wymaganej zgody na pracę.

Ogółem PUP Oświęcim skierował 11 wniosków do kolegiów ds. wykroczeń za naruszenie ww. przepisów.

Efekty finansowe naliczone w wyniku działalności KLZ:

- 1190 zł - kary finansowe orzeczone przez kolegia ds. wykroczeń;
- 40,40 zł - zwrot nienależnie pobranego zasiłku;
- 476,20 zł - kwota zapłacona do ZUS (wraz z odsetkami) za zaleganie z opłatami na Fundusz Pracy.

Bardzo dobrze ułożyła się współpraca PUP z Komendą Powiatową Policji w Oświęcimiu. W wyniku tej współpracy w dniach 03.07.2000r. i 16.07.2000r. została przeprowadzona wspólna kontrola na targowisku miejskim w Oświęcimiu. W wyniku wspólnej kontroli funkcjonariusze Policji ukarali dwoma mandatami dwóch cudzoziemców (obywateli Bułgarii i Ukrainy) na łączną kwotę 200 zł - po 100 zł każdy z ukaranych.

W realizowaniu zadań z zakresu przestrzegania przepisów ustawy PUP Oświęcim współpracuje z innymi Urzędami i instytucjami. W 2000 roku PUP wysłał 4 zawiadomienia o naruszeniach przepisów innych niż ww. ustawa: 2 do ZUS-u i 2 do Urzędów Skarbowych.

## **IV. 3. Problematyka organizacji i zarządzania w Powiatowym Urzędzie Pracy**

### **IV. 3. 1. Struktura organizacyjna**

Powiatowy Urząd Pracy w Oświęcimiu pracował do dnia 17 maja 2000r. w oparciu o Regulamin Organizacyjny Powiatowego Urzędu Pracy w Oświęcimiu, zatwierdzony przez Dyrektora Wojewódzkiego Urzędu Pracy w Krakowie w dniu 08.04.1999r. W dniu 18 maja 2000r. Zarząd Powiatu w Oświęcimiu zatwierdził nowy regulamin organizacyjny.

W strukturze organizacyjnej PUP w Oświęcimiu podstawowymi komórkami organizacyjnymi są działy:

1. Dział Pośrednictwa, Poradnictwa i Rynku Pracy,
2. Dział Informacji, Ewidencji i Świadczeń,
3. Dział Finansowo - Księgowy,
4. Dział Organizacyjno Administracyjny.

Dotychczasowe samodzielne stanowiska ds. kadr i ds. obsługi osób niepełnosprawnych weszły w skład odpowiednich działów, tj. Działu Organizacyjno - Administracyjnego oraz Działu Informacji, Ewidencji i Świadczeń. Dotychczasowe referaty w Filii PUP w Kętach zostały również włączone w skład odpowiednich działów w PUP Oświęcim.

#### IV. 3. 2. Zatrudnienie w Powiatowym Urzędzie Pracy

Zatrudnienie w Powiatowym Urzędzie Pracy w Oświęcimiu w latach 1998-1999 było znacznie większe niż w roku 2000, a wynikało ono z większej ilości osób zatrudnionych w ramach robót publicznych.

Według stanu na dzień 01.01.2000r. w PUP Oświęcim zatrudnionych było 60 osób, w tym 20 osób w ramach robót publicznych.

Umowy o pracę zawierane w 2000 roku w ramach robót publicznych z reguły były zawierane na okres od 4-6 miesięcy w zależności od zgody Powiatowej Rady Zatrudnienia i ilości środków finansowych.

Dodatkowo w ramach robót publicznych w 2000 roku zostały zatrudnione 2 osoby do obsługi osób poszukujących pracy w nowo utworzonym punkcie pośrednictwa pracy „NON STOP PRACA”.

Według stanu na dzień 31.12.2000r. zatrudnionych w PUP było 47 osób, w tym 4 osoby w ramach robót publicznych.

**Tabela nr 24. Wykształcenie zatrudnionych w PUP pracowników wg stanu na dzień 31.12.2000r.**

Wykształcenie pracowników PUP - ogółem	Wyższe	Policealne	Średnie ogólnokształcące	Średnie zawodowe	Zawodowe
47	17	4	7	17	2

**Tabela nr 25. Ilość zatrudnionych pracowników w PUP Oświęcim (w etatach)**

Zatrudnienie						
	w 1997r.		w 1998r		w 1999r.	2000r.
	RUP Oświęcim	RUP Kęty	RUP Oświęcim	RUP Kęty	PUP Oświęcim z Filią w Kętach	PUP Oświęcim z Filią w Kętach
Faktyczne zatrudnienie (w przeliczeniu na etaty wg stanu na 31 grudnia)	21	20	23	21	43	40,5

Zatrudnienie w ramach PFRON i Funduszu Pracy (wg stanu na 31 grudnia)	14	15	18	14	22	4
i średnioroczne	11	12	15	13	26	11

**Tabela nr 26. Dość obsługiwanych osób zarejestrowanych w PUP Oświęcim**

Poziom bezrobocie				
Bezrobotni i poszukujący pracy wg stanu na dzień:	31.12.1998r.		31.12.1999r.	31.12.2000r.
	RUP Oświęcim	RUP Kęty	PUP Oświęcim z Filią w Kętach	PUP Oświęcim z Filią w Kętach
Ogółem (bezrobotni i poszukujący pracy)	3787	2667	8064	9468
Z prawem do zasiłków i świadczeń przedemerytalnych	1 282	1 105	2707	1981
<b>Razem:</b>	<b>5069</b>	<b>3772</b>	<b>10771</b>	<b>11449</b>

#### **IV. 3. Administrowanie systemem informatycznym**

Zapewnienie sprawnej obsługi wzrastającej liczby osób bezrobotnych bezrobotnych, wymaga posiadania dobrego sprzętu informatycznego. Aktualnie posiadamy wystarczającą ilość komputerów (35 sztuk, w tym 10 w Filii w Kętach ), jednak jest to sprzęt o nie najlepszych parametrach. Nurtującym nas od dłuższego czasu problemem jest stan techniczny sieci logicznej i zasilania energetycznego. Jest to związane przede wszystkim z warunkami lokalowymi urzędu pracy.

W Filii Powiatowego Urzędu Pracy w Kętach po dokonanej remoncie i adaptacji pomieszczeń II-go piętra internatu Zespołu Szkół Mechaniczno - Elektrycznych w Kętach dla potrzeb urzędu (w związku z wynikami przeprowadzonej ekspertyzy mykologicznej) wykonano okablowanie strukturalne niezbędne do właściwego funkcjonowania systemu informatycznego.

## V. Realizacja wydatków budżetowych

### V.1. Wykonanie budżetu 2000 roku

Tabela nr 27. Wykonanie budżetu 2000 roku

Paragraf	Wyszczególnienie	Zadania powiatu rządowe	Zadania powiatu własne	Razem wykonanie budżetu
11	Wynagrodzenia osobowe pracowników	498.750,00	183.884,28	682.634,28
17	Dodatkowe wynagrodzenie roczne „13”	45.522,00	14.646,96	60.168,96
41	Składki na ubezpieczenie społeczne	96.254,00	33.567,09	129.821,09
42	Składki na Fundusz Pracy	13.188,00	4.600,67	17.788,67
43	Odpisy na ZFSS	23.239,00	5.960,00	29.199,00
<b>Razem płacowe</b>		<b>676.953,00</b>	<b>242.659,00</b>	<b>919.612,00</b>
28	Podróże służbowe krajowe	681,10	403,86	1.084,96
31	Materiały i wyposażenie	12.739,71	22.218,87	34.958,58
35	Energia	7.200,47	9.350,87	16.551,34
36	Usługi materialne	26.059,93	14.526,39	40.586,32
37	Usługi niematerialne	38.944,41	43.497,57	82.441,98
39	Odsetki	402,38	34,45	436,83
40	Różne opłaty i składki	1.200,00	216,91	1.416,91
67	Podatek od nieruchomości	0,00	3.769,08	3.769,08
<b>Razem „rzeczówka”</b>		<b>87.228,00</b>	<b>94.018,00</b>	<b>181.246,00</b>
<b>Ogółem wykonanie</b>		<b>764.181,00</b>	<b>336.677,00</b>	<b>1.100.858,00</b>

## **b) Plan na rok 2001**

W budżecie Powiatu Oświęcimskiego na rok 2001 na działalność PUP Oświęcim przewidziano kwotę **1.198.194,00 zł**

Z tego:

- na zadania własne z subwencji i dotacji własnych (funkcjonowanie sklepu „NON STOP PRACA”)	<b>5.000,00 zł</b>
- na zadania własne z dotacji celowych	<b>296.562,00 zł</b>
- na zadania zlecone z dotacji celowych	<b>869.632,00 zł</b>

## **V. 2. Dotacja celowa na opłacenie składki zdrowotnej za bezrobotnych bez prawa do zasiłku**

### **a) Wykonanie w roku 2000**

Powiatowy Urząd Pracy w Oświęcimiu wykonuje też zadania z zakresu administracji rządowej w zakresie odprowadzania składki zdrowotnej za osoby bez prawa do zasiłku.

W roku 2000 z tego tytułu otrzymaliśmy w formie dotacji z budżetu państwa kwotę **1.863.474,00 zł**. Wielkość ta nie jest przełożeniem na faktycznie naliczane składki zdrowotne, gdyż wystarczyła zaledwie na zapłacenie składek do miesiąca sierpnia.

Aktualna zaległość w opłacaniu składek dotyczy miesiąca września, października, listopada i grudnia 2000r. i wynosi: **707.991,48 zł** + odsetki z tytułu zaległości wyliczone na dzień 31 grudnia 2000r. w kwocie: **33.406,40 zł**. Z powodu niepłacenia składek jw. ZUS dokonał zajęcia konta FP na kwotę **63.601,53 zł**.

### **b) Plan na rok 2001**

W roku 2001 w projekcie dotacji z budżetu państwa przewidziana jest kwota **1.905.000,00 zł**. Szacunkowa kwota składki zdrowotnej dla bezrobotnych bez prawa do zasiłku wynosi około **3.058.000,00 zł** (bez zaległości z roku 2000).

Z powodu braku środków na odprowadzenie składki PUP Oświęcim jest stale zagrożony zajęciem konta budżetowego oraz dodatkowymi kosztami egzekucyjnymi.

## VI. Gospodarowanie Funduszami Celowymi

### VI. 1. Wpływy i wydatki Funduszu Pracy

#### V.1.1. Wpływy

W roku 2000 na rachunek Funduszu Pracy PUP Oświęcim wpłynęły środki w łącznej kwocie **27.243.273 zł**, z czego **26.728.011 zł** to środki przekazane przez Krajowy Urząd Pracy. Tytuły wpływu obrazuje następująca tabela:

Wpływy środków na rachunek Funduszu Pracy w PUP Oświęcim (rok 2000)

**Tabela nr 28. Wpływy Funduszu Pracy**

Wyszczególnienie	I półrocze	II półrocze	Razem
<b>Środki z KUP</b>	<b>11.055.796,00</b>	<b>15.672.215,00</b>	<b>26.728.011,00</b>
Odsetki bankowe	23.428,04	59.863,97	83.292,01
Spłata pożyczek	126.826,68	146.424,44	273.251,12
Odsetki od pożyczek	45.345,21	45.283,03	90.628,24
Odsetki karne	2.352,93	95,83	2.448,76
Opłata za zatrudnienie cudzoziemców	4.110,00	6.300,00	10.410,00
Składka na FP - praca za granicą	2.330,13	2.765,78	5.095,91
Wpływy z lat ubiegłych	35.230,47	14.905,78	50.136,25
<b>Razem</b>	<b>11.295.419,46</b>	<b>15.947.853,83</b>	<b>27.243.273,29</b>



### V.1.2. Wydatki:

#### a) Pasywne formy przeciwdziałania bezrobociu:

Wydatki w roku 2000 na pasywne formy przeciwdziałania bezrobociu obrazuje następująca tabela:

**Tabela nr 29. Wydatki na pasywne formy**

Wyszczególnienie	I półrocze	II półrocze	Razem
Zasiłki 100%	1.511.316,92	1.168.229,62	2.679.546,54
Zasiłki 80%	788.138,00	791.934,50	1.580.072,50
Zasiłki 120%	805.892,23	689.392,35	1.495.284,58
Składki na ubezpiecz. społ.	58.773,87	128.529,05	187.302,92
Zasiłki przedemerytalne	4.124.083,36	4.948.526,02	9.072.609,38
Świadczenia przedemerytalne	2.522.364,80	3.627.986,33	6.150.351,13
Zasiłki rodzinne i pielęgnacyjne	679.531,49	768.849,51	1.448.381,00
Zasiłki porodowe	3.902,20	4.493,25	8.395,45
Zasiłki pogrzebowe	10.568,62	18.693,28	29.261,90
Przygotowanie zawodowe młodocianych	534.744,66	842.527,30	1.377.271,96
Dodatki dla opiekunów praktyk	10.426,25	6.659,65	17.085,90
Jednorazowe dodatki na 3 i kolejne dziecko	137,00	73.225,00	73.362,00
<b>Razem</b>	<b>11.049.879,40</b>	<b>13.069.045,86</b>	<b>24.118.925,26</b>

**Pozostałe wydatki:****Tabela nr 30. Pozostałe wydatki Funduszu Pracy**

Wyszczególnienie	I półrocze	II półrocze	Razem
KRUS	4.353,90	3.501,80	7.855,70
Opłaty pocztowe	34.839,53	38.512,02	73.351,55
Prowizje bankowe	20.822,33	19.640,85	40.463,18
Koszty sądowe	183,61	49,68	233,29
Rozwój systemu informatycznego	5.149,40	46.351,58	51.500,98
Poradnictwo zawodowe	—	3.236,00	3.236,00
Zakup druków	—	5.492,31	5.492,31
<b>Razem</b>	<b>65.348,77</b>	<b>116.784,24</b>	<b>182.133,01</b>

Zauważyć należy, że kwota wypłat zasiłków i świadczeń przedemerytalnych przewyższyła w roku 2000 wielkość świadczeń dla osób bezrobotnych. Porównanie z rokiem poprzednim obrazuje następująca tabela:

**Tabela nr 31. Porównanie wydatków na zasiłki i świadczenia przedemerytalne**

Rodzaj świadczenia	1999	2000	% wzrostu
Zasiłki dla bezrobotnych	4.433.156,-	5.754.904,-	129,8 %
Świadczenia i zasiłki przedemerytalne	7.031.116,-	15.222.960,-	216,5 %

## b) Aktywne formy przeciwdziałania bezrobociu

**Tabela nr 32. Wydatki na aktywne formy przeciwdziałania bezrobociu**

Wyszczególnienie	I półrocze	II półrocze	Razem
Prace interwencyjne	57.195,-	471.271,-	528.466,-
Roboty publiczne	86.297,-	43.735,-	130.032,-
Umowy absolwenckie	88.317,-	244.586,-	332.903,-
Stypendia	59.818,-	235.612,-	295.430,-
Szkolenia	5.056,-	309.187,-	314.243,-
Programy specjalne	150.379,-	196.103,-	346.482,-
Pożyczki dla bezrobotnych	123.000,-	244.00,-	367.000,-
Pożyczki dla pracodawców	—	75.000,-	75.000,-
Razem	570.062,-	1.819.494,-	2.389.556,-

Kwota wpływów nie odzwierciedla kwoty wydatków z funduszu pracy ogółem. Spowodowane jest to zabezpieczeniem środków na wypłatę zasiłków w miesiącu styczniu przekazywanych w ostatnich dniach miesiąca grudnia. Analogiczna sytuacja jest na przełomie każdego roku.

### **Pozostałe:**

Ze środków FP ZUS O/Oświęcim zajął kwotę **63.601,53** na poczet zaległej składki na ubezpieczenie zdrowotne bezrobotnych bez prawa do zasiłku.

### Spis tabel:

Tabela nr 1	Powiat oświęcimski na tle województwa małopolskiego wg stanu na dzień 3 1.12. 2000r.	str. 3
Tabela nr 2	Liczba bezrobotnych w poszczególnych miesiącach 2000r. i w 1999r. w PUP Oświęcim ( wg stanu na koniec danego miesiąca )	str. 4
Tabela nr 3	Stopa bezrobocia w 1999r; kraj, województwo małopolskie, powiat oświęcimski	str. 6
Tabela nr 4	Stopa bezrobocia w 2000r; kraj, województwo małopolskie, powiat oświęcimski	str. 7
Tabela nr 5	Liczba bezrobotnych zarejestrowanych w PUP Oświęcim w 2000r.	str. 7
Tabela nr 6	Liczba bezrobotnych z prawem do zasiłku w 2000r. w porównaniu do 1999r.	str. 8
Tabela nr 7	Liczba bezrobotnych absolwentów w poszczególnych m-cach 2000 roku z podziałem na wykształcenie	str. 9
Tabela nr 8	Struktura bezrobotnych w poszczególnych kwartałach 2000r.	str. 10
Tabela nr 9	„Napływ” i „odpływ” bezrobotnych w 2000r.	str. 13
Tabela nr 10	Liczba bezrobotnych wyłączonych z ewidencji, w tym podejmujących pracę w 2000r.	str. 14
Tabela nr 1 1	Liczba osób poszukujących pracy oraz pobierających zasiłki i świadczenia przedemerytalne w poszczególnych miesiącach 2000r. (wg stanu na koniec danego m-ca)	str. 15
Tabela nr 12	Bilans osób zarejestrowanych w PUP Oświęcim wg stanu na dzień 31.12.2000r.	str. 15
Tabela nr 13	Wielkość i struktura bezrobotnych w poszczególnych gminach powiatu oświęcimskiego	str. 17
Tabela nr 14	Wielkość i struktura bezrobotnych w poszczególnych gminach powiatu oświęcimskiego	str. 17
Tabela nr 1 5	Napływ osób uprawnionych do pobierania zasiłku i świadczenia przedemerytalnego	str. 19
Tabela nr 16	Bilans absolwentów wg stanu na dzień 3 1 . 12.2000r.	str. 27
Tabela nr 17	Liczba osób niepełnosprawnych wg stanu na dzień 31.12.2000r.	str. 31
Tabela nr 1 8	Kierunki szkoleń z art. 38 i 40- zobowiązania z 1999 roku	str. 32
Tabela nr 19	Kierunki szkoleń z art. 38 i 40- rok 2000	str. 33
Tabela nr 20	Kierunki szkoleń w roku 2000 w ramach programu „W A.Z.O.N.II ”	str. 33
Tabela nr 21	Zestawienie struktury zawodowej osób pracujących na zorganizowanych miejscach pracy	str. 35
Tabela nr 22	Realizacja programów rynku pracy przez PUP Oświęcim w 2000r.	str. 38
Tabela nr 23	Subsydiowane miejsca pracy zakończone w 2000 roku (z umowami rozpoczętymi w roku 1999) - liczba osób aktywizowanych	str. 39
Tabela nr 24	Wykształcenie zatrudnionych w PUP pracowników wg stanu na dzień 31.12.2000r.	str.43

Tabela nr 25	Ilość zatrudnionych pracowników w PUP Oświęcim	str. 43
Tabela nr 26	Ilość obsługiwanych osób zarejestrowanych w PUP Oświęcim	str. 44
Tabela nr 27	Wykonanie budżetu 2000 roku	str. 45
Tabela nr 28	Wpływy Funduszu Pracy	str. 47
Tabela nr 29	Wydatki na pasywne formy	str. 48
Tabela nr 30	Pozostałe wydatki Funduszu Pracy	str. 49
Tabela nr 31	Porównanie wydatków na zasiłki i świadczenia przedemerytalne	str. 49
Tabela nr 32	Wydatki na aktywne formy przeciwdziałania bezrobociu	str. 50

### Spis wykresów:

Wykres nr 1	Liczba bezrobotnych w poszczególnych miesiącach 1999r. i 2000r. w PUP Oświęcim	str. 5
Wykres nr 2	Stopa bezrobocia w 1999r; kraj, województwo małopolskie, powiat oświęcimski	str. 6
Wykres nr 3	Stopa bezrobocia w 2000r.; kraj, województwo małopolskie, powiat oświęcimski	str. 7
Wykres nr 4	Struktura bezrobotnych wg stanu na dzień 31.12.2000r.	str. 8
Wykres nr 5	Liczba absolwentów w poszczególnych miesiącach 2000r.	str. 9
Wykres nr 6	Bezrobotni według wieku wg stanu na dzień 31.12.2000r.	str. 11
Wykres nr 7	Bezrobotni według stażu pracy wg stanu na dzień 31.12.2000r.	str. 12
Wykres nr 8	Bezrobotni według czasu pozostawania bez pracy wg stanu na dzień 31.12.2000r.	str. 13
Wykres nr 9	„Napływ” i „odpływ” bezrobotnych w 2000r.	str. 14
Wykres nr 10	Liczba bezrobotnych wyłączonych z ewidencji w tym podejmujących pracę w 2000r.	str. 15
Wykres nr 11	Bilans osób zarejestrowanych w PUP Oświęcim wg stanu na dzień 31.12.2000r.	str. 16
Wykres nr 12	Podjęcia pracy w 2000 roku	str. 21
Wykres nr 13	Wizyty w zakładach pracy w 2000 roku	str. 22
Wykres nr 14	Poradnictwo indywidualne	str. 24
Wykres nr 15	Szkolenia	str. 26
Wykres nr 16	Bilans absolwentów wg stanu na dzień 31.12.2000r.	str. 28
Wykres nr 17	Umowy absolwenckie	str. 29
Wykres nr 18	Staże absolwenckie	str. 30
Wykres nr 19	Prace interwencyjne	str. 34