

Spis treści:

I Charakterystyka zadań planowych	str.2
II. Zadania pionu ewidencji i świadczeń	str.3
II.1. Struktura i poziom bezrobocia w Powiecie Oświęcimskim	str.3
II.2. Realizacja zadań w zakresie ewidencji i świadczeń	str.16
II.2.1. Rejestracja osób bezrobotnych	str.16
II.2.2. Rejestracja osób niepełnosprawnych	str.16
II.2.3. Rejestracja osób uprawnionych do zasiłków i świadczeń przedemerytalnych	str.16
II.2.4. Obsługa osób bezrobotnych i poszukujących pracy	str.17
II.3. Zwolnienia grupowe	str.18
III. Polityka rynku pracy - przeciwdziałanie bezrobociu, aktywizacja bezrobotnych	str.20
III.1. Usługi w zakresie pośrednictwa pracy	str.20
III.1.1. Targi pracy	str.22
III.1.2. Informacja i promocja usług	str.22
III.2. Kształtowanie postaw aktywnego poszukiwania pracy	str.23
III.2.1. Poradnictwo indywidualne	str.23
III.2.2. Poradnictwo grupowe	str.24
III.2.3. Szkolenia bezrobotnych	str.24
III.3. Programy aktywizacji zawodowej	str.26
III.3.1. Aktywizacja zawodowa absolwentów	str.26
a) Umowy absolwenckie	str.27
b) Staże absolwenckie	str.28
III.3.2. Aktywizacja zawodowa osób niepełnosprawnych	str.29
a) Fluktuacja osób niepełnosprawnych z uwzględnieniem stopnia niepełnosprawności	str.29
b) Szkolenia osób niepełnosprawnych	str.30
III.4. Zwiększenie skuteczności zatrudnieniowej poszczególnych programów rynku pracy	str.31
III.4.1. Prace interwencyjne	str.31
III.4.2. Roboty publiczne	str.32
III.4.3. Pożyczki	str.33
III.4.4. Programy specjalne	str.33
III .5. Inne działania podejmowane przez PUP w zakresie przeciwdziałaniu bezrobociu	str.34
IV. Realizacja zadań Działu Organizacyjno-Administracyjnego	str.37
IV.1. Wydawanie zezwoleń i zgód na zatrudnienie lub powierzenie innej pracy zarobkowej cudzoziemcom na terenie Rzeczypospolitej	str.37
IV.2. Kontrola Legalności Zatrudnienia	str.38
IV.3. Problematyka organizacji i zarządzania w Powiatowym Urzędzie Pracy	str.39
IV.3.1. Struktura organizacyjna	str.39
IV.3.2. Zatrudnienie w Powiatowym Urzędzie Pracy w Oświęcimiu	str.39
V. Realizacja wydatków budżetowych	str.41
V.1. Wykonanie budżetu w 2001 r.	str.41
VI. Gospodarowanie Funduszami Celowymi	str.43
VI.1. Wpływy i wydatki Funduszu Pracy	str.43
VI.1.1. Wpływy	str.43
VI.1.2. Wydatki	str.43

1. Charakterystyka zadań planowych

Powiatowy Urząd Pracy w Oświęcimiu realizuje zadania na podstawie Ustawy z dnia 14 grudnia 1994r. o zatrudnieniu i przeciwdziałaniu bezrobociu (Dz. U. Nr 6 z 2001r. póź. 56 z późn. zm.).

Głównym zadaniem Powiatowego Urzędu Pracy w Oświęcimiu jest udzielanie pomocy osobom bezrobotnym i poszukującym pracy w uzyskaniu zatrudnienia oraz pracodawcom w znalezieniu odpowiednich pracowników. Realizuje również zadania w zakresie łagodzenia skutków bezrobocia, zatrudnienia oraz aktywizacji zawodowej osób poszukujących pracy.

Urząd jest instytucją, która pomaga w wyborze i uzyskaniu miejsca pracy, a gdy to dotyczy młodych osób ułatwia dokonanie jednej z trudniejszych decyzji życiowych jaką jest „pierwsza praca”.

Oferta usług świadczonych przez urząd skierowana jest do:

- osób bezrobotnych,
- osób niepełnosprawnych,
- osób poszukujących pracy,
- osób zagrożonych utratą pracy,
- pracodawców,
- pracowników młodocianych.

W zakres działalności świadczonej przez urząd wchodzi:

prowadzenie pośrednictwa pracy, inicjowanie i finansowanie prac interwencyjnych, robót publicznych, zatrudnienia absolwentów, programów specjalnych i szkoleń, poradnictwo zawodowe indywidualne i grupowe, w tym organizowanie klubów pracy, realizacja przedsięwzięć, mających na celu złagodzenie problemów związanych ze zwolnieniami grupowymi pracowników z przyczyn dotyczących zakładów pracy, udzielanie pomocy bezrobotnym, którzy zamierzają uruchomić własną działalność gospodarczą, przyznawanie i wypłacanie osobom uprawnionym świadczeń przedemerytalnych oraz innych świadczeń pieniężnych.

Przy realizacji zadań duży nacisk kładzie się na przestrzeganie zasad efektywności zatrudnieniowej oraz na efektywne wydatkowanie środków Funduszu Pracy.

Od dnia 12.11.2001 r. Powiatowy Urząd Pracy w Oświęcimiu mieści się w nowej siedzibie przy ulicy Wyspiańskiego 10. Nowe warunki lokalowe znacznie ułatwiają pracę zatrudnionym pracownikom, a korzystającym z usług urzędu stronom zapewniają sprawną i godną obsługę.

II. Zadania pionu działań ewidencji i świadczeń

II. 1. Struktura i poziom bezrobocia w powiecie oświęcimskim

Powiatowy Urząd Pracy w Oświęcimiu z Filią w Kętach swoją działalnością obejmuje Powiat Oświęcimski stanowiący lokalną wspólnotę samorządową tworzoną przez mieszkańców powiatu oraz terytorium o obszarze 394 km², obejmując następujące gminy:

- Brzeszcze,
- Chelmek,
- Kęty,
- Osiek,
- Oświęcim,
- Polanka Wielka,
- Przeciszów,
- Zator,
- Miasto Oświęcim.

Analiza danych statystycznych za miniony rok potwierdza utrwalanie się dotychczasowych zjawisk społeczno-ekonomicznych obserwowanych w powiecie oświęcimskim. Rok 2001 był kolejnym rokiem wzrostu bezrobocia w powiecie oświęcimskim.

Przyrównując dane dotyczące poziomu bezrobocia w powiecie oświęcimskim do poziomu bezrobocia w całym województwie małopolskim, możemy stwierdzić, że na koniec 2001r. liczba bezrobotnych zamieszkałych na terenie powiatu oświęcimskiego stanowiła 5,1% bezrobotnych z województwa małopolskiego, /na koniec 2000r. stanowiła 4,9 %/.

Tabela nr 1. Powiat oświęcimski na tle województwa małopolskiego wg stanu na dzień 31.12.2001r.

Wyszczególnienie	Powiat Oświęcimski	Województwo małopolskie	Procentowy udział powiatu oświęcimskiego w ogólnej liczbie bezrobotnych w województwie
Liczba zarejestrowanych bezrobotnych w tym:	10886	213 093	5,1
mężczyzn	4639	99417	4,6
kobiet	6247	113676	5,5
Liczba bezrobotnych zarejestrowanych z prawem do zasiłku	1 880	38164	4,9
Liczba bezrobotnych zarejestrowanych bez prawa do zasiłku	9006	174 929	5,1
Liczba bezrobotnych absolwentów	901	16 187	5,6
Liczba osób wyłączonych z ewidencji od początku 2001r.	7610	142 971	5,3
Liczba ofert pracy zgłoszonych od początku 2001r.	1510	29189	5,2
Liczba osób, które podjęły pracę od początku 2001 r.	3861	67107	5,7
Liczba osób, które ukończyły szkolenie od początku 2001r.	294	2349	12,5
Liczba udzielonych pożyczek dla bezrobotnych od początku 2001 r.	11	192	5,7
Liczba udzielonych pożyczek dla pracodawców od początku 2001r.	2	25	8,0

Wykres nr1. Stopa bezrobocia w 2000r.- Kraj, Województwo,
PUP w Oświęcimiu

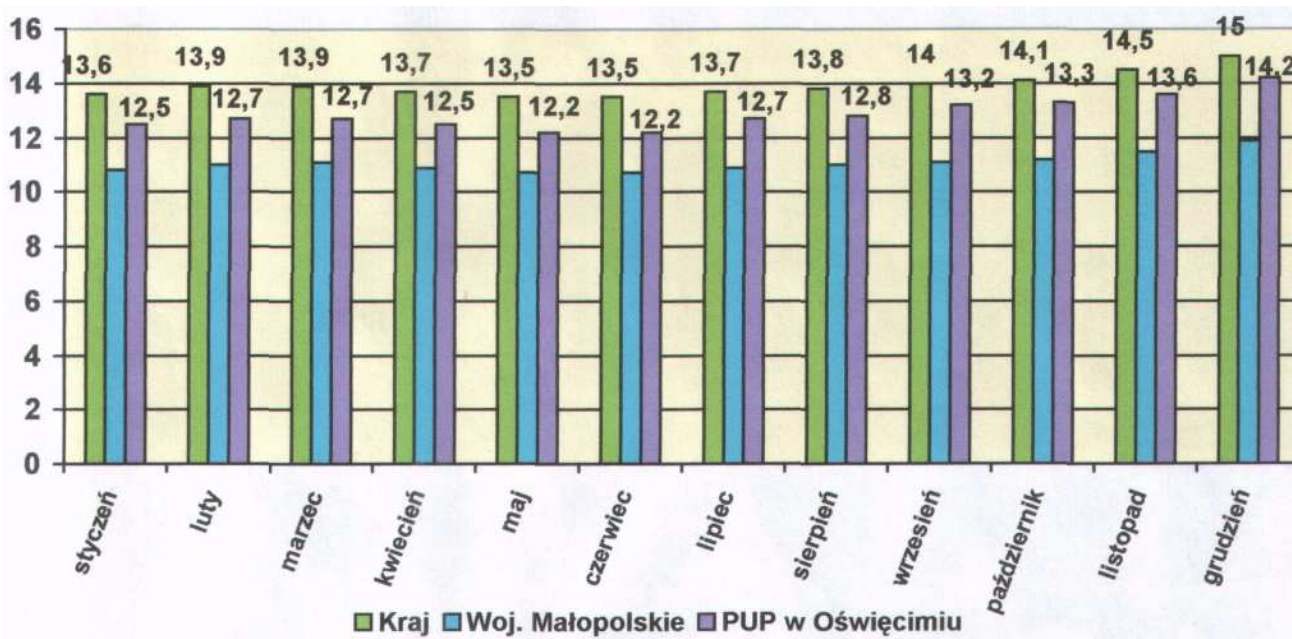


Tabela 2. Stopa bezrobocia w 2000r - kraj, województwo, PUP w Oświęcimiu

Miesiące	I	II	III	IV	V	VI	VII	VIII	IX	X	XI	XII
Kraj	13,6	13,9	13,9	13,7	13,5	13,5	13,7	13,8	14	14,1	14,5	15,0
Woj. Małopolskie	10,8	11	11,1	10,9	10,7	10,7	10,9	11,0	11,1	11,2	11,5	11,9
PUP Oświęcim	12,5	12,7	12,7	12,5	12,2	12,2	12,7	12,8	13,2	13,3	13,6	14,2

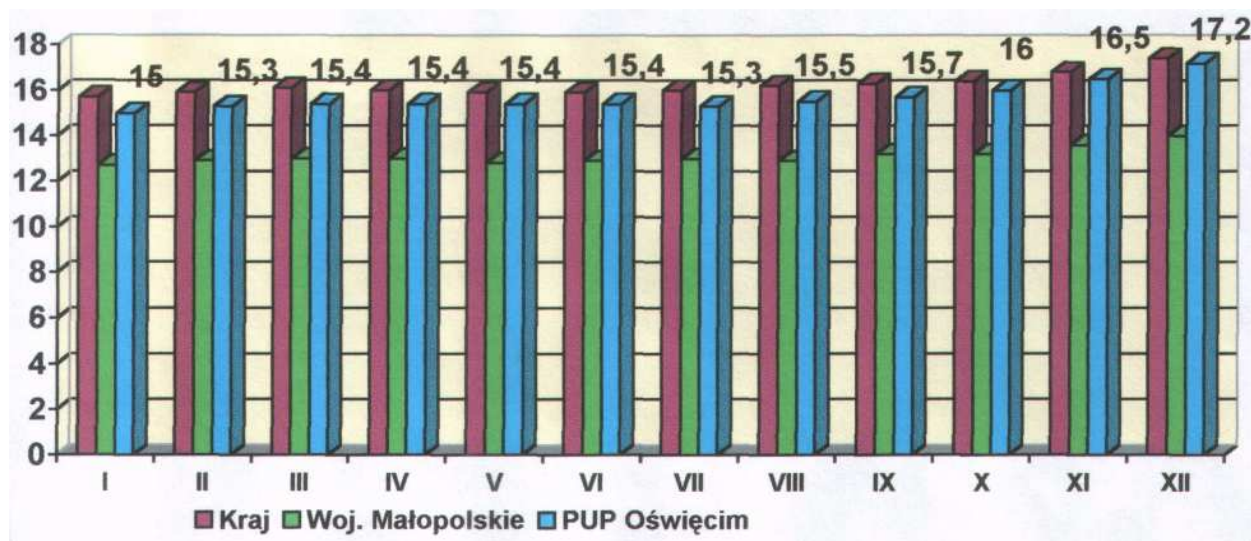
W powiecie oświęcimskim stopa bezrobocia z grudnia 2001 roku w porównaniu do grudnia 2000 roku wzrosła o 3,0 punkty procentowe, a w porównaniu do stycznia 2000 roku aż o 4,7 punktu procentowego.

Tabela 3. Stopa bezrobocia w 2001 r - kraj, województwo, PUP w Oświęcimiu

Miesiące	I	II	III	IV	V	VI	VII	VIII	IX	X	XI	XII
Kraj	15,7	15,9	16,1	16,0	15,9	15,9	16,0	16,2	16,3	16,4	16,8	17,4
Woj. Małopolskie	12,7	12,9	13,0	13,0	12,8	12,9	13,0	12,9	13,2	13,2	13,6	14,0
PUP Oświęcim	15,0	15,3	15,4	15,4	15,4	15,4	15,3	15,5	15,7	16,0	16,5	17,2

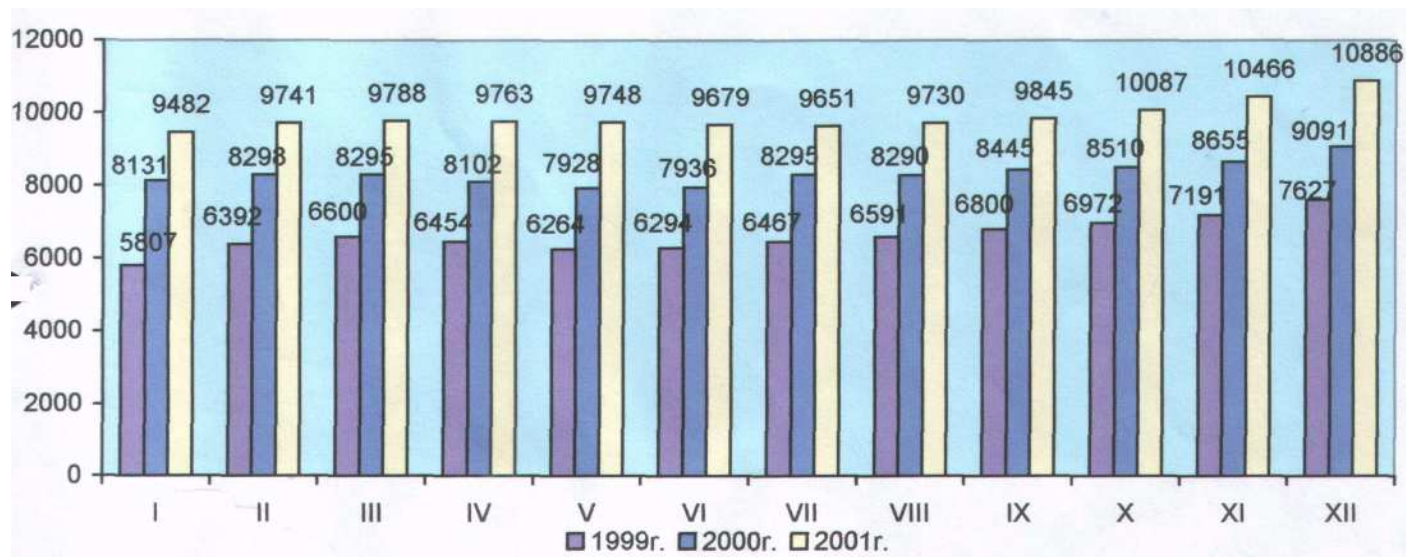
Według stanu na koniec grudnia 2001 r. stopa bezrobocia w województwie małopolskim wynosiła 14,0 %. Niższy poziom stopy bezrobocia wystąpił jedynie w województwie mazowieckim- 12,9 %.

Wykres nr 2. Stopa bezrobocia w 2001 r.- Kraj, Województwo, PUP w Oświęcimiu



Według danych na dzień 31.12.2001r. liczba bezrobotnych zarejestrowanych w Powiatowym Urzędzie Pracy w Oświęcimiu wynosiła 10886 osób. W porównaniu ze styczniem 2001 r. liczba ta wzrosła o 1404 osoby, tj. o 12,8%.

Wykres nr 3. Liczba bezrobotnych w poszczególnych miesiącach 2001, 2000 i 1999 roku w PUP w Oświęcimiu.



Liczba osób bezrobotnych w powiecie oświęcimskim według stanu na dzień 31.12.2001r. wzrosła w stosunku do m-ca stycznia 2000r. o 25,3%.

Wykres nr 4. Liczba bezrobotnych w poszczególnych miesiącach 2000r. i 2001r. zarejestrowanych w PUP w Oświęcimiu

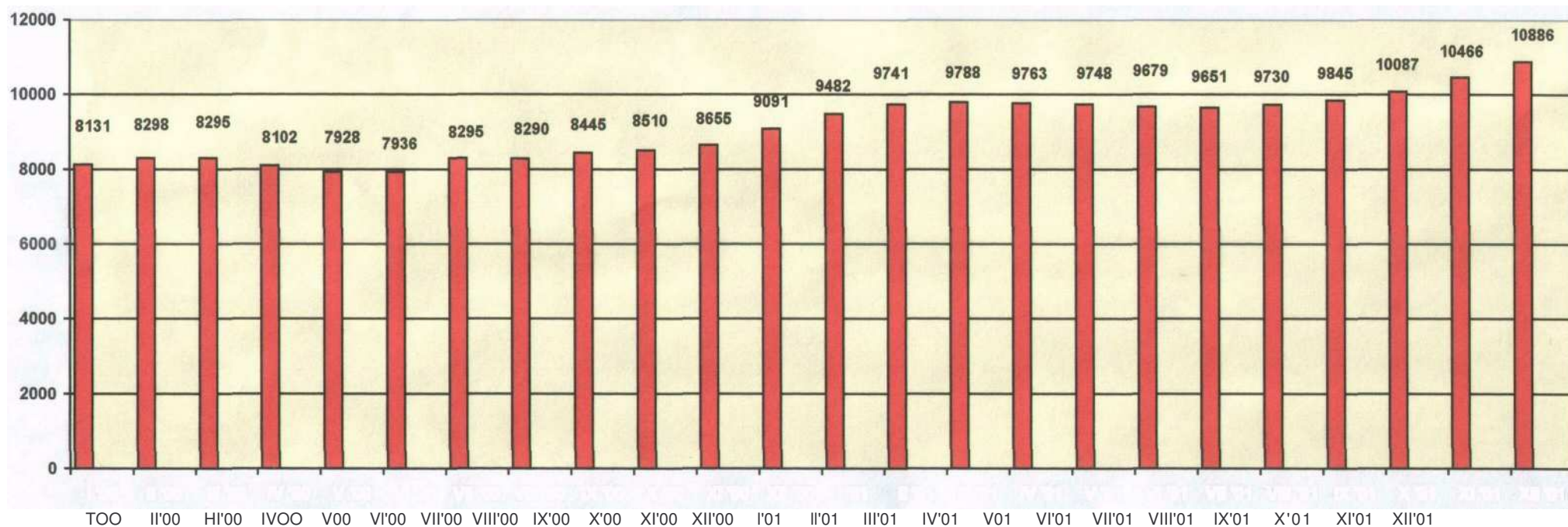


Tabela nr 4. Liczba bezrobotnych w poszczególnych miesiącach 2001 r., 2000r. i 1999r. w PUP w Oświęcimiu

M-ce Lata	I	II	III	IV	V	VI	VII	VIII	IX	X	XI	XII
1999r	5807	6392	6600	6454	6264	6294	6467	6591	6800	6972	7191	7627
2000r.	8131	8298	8295	8102	7928	7936	8295	8290	8445	8510	8655	9091
2001r.	9482	9741	9788	9763	9748	9679	9651	9730	9845	10087	10466	10886

W skali całego powiatu wśród osób bezrobotnych zarejestrowanych w urzędzie wg stanu na dzień 31.12.2001r. najliczniejszą grupę stanowiły osoby nie posiadające prawa do zasiłku. W styczniu 2001 r. prawo do zasiłku posiadało 21,4 % bezrobotnych zarejestrowanych w PUP w Oświęcimiu, a według stanu na koniec grudnia 2001 r. prawo do zasiłku posiadało jedynie 17,3 % osób bezrobotnych.

Tabela nr 5. Liczba bezrobotnych zarejestrowanych w PUP w Oświęcimiu w 2001r.

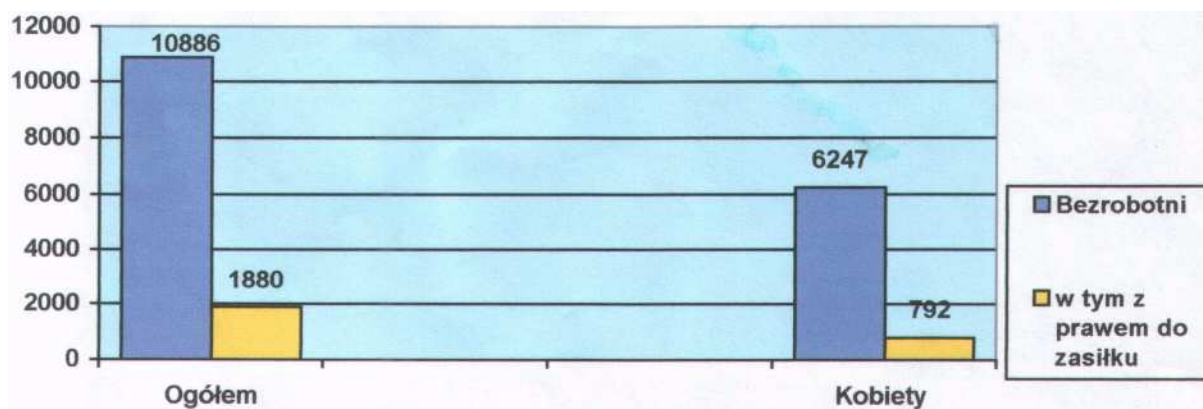
Wyszczeg.	I	II	III	IV	V	VI	VII	VIII	IX	X	XI	XII
Liczba bezrobot.	9482	9741	9788	9763	9748	9679	9651	9730	9845	10087	10466	10886
kobiet	5684	5769	5757	5723	5709	5713	5733	5827	5922	6028	6156	6247
z prawem do zasiłku	2028	1938	1879	2006	1842	1775	1859	1662	1609	1801	1688	1880

Tabela nr 6. Liczba bezrobotnych z prawem do zasiłku w 2001 r. w porównaniu do 2000r.

Wyszczególnienie	I	II	III	IV	V	VI	VII	VIII	IX	X	XI	XII
Liczba bezrobotnych z prawem do zasiłku w 2000r	1795	1845	1818	1832	1660	1625	1726	1438	1503	1630	1549	1694
Liczba bezrobotnych z prawem do zasiłku w 2001 r	2028	1938	1879	2006	1842	1775	1859	1662	1609	1801	1688	1880

W styczniu 2000 roku prawo do zasiłku posiadało 19,7% ogółu zarejestrowanych w PUP w Oświęcimiu bezrobotnych. Zestawiając dane statystyczne należy stwierdzić, że procentowy udział osób, którym przysługuje prawo do zasiłku pomimo wzrostu w liczbach bezwzględnych stale maleje.

Wykres nr 5. Struktura bezrobotnych wg stanu na dzień 31.12.2001r.



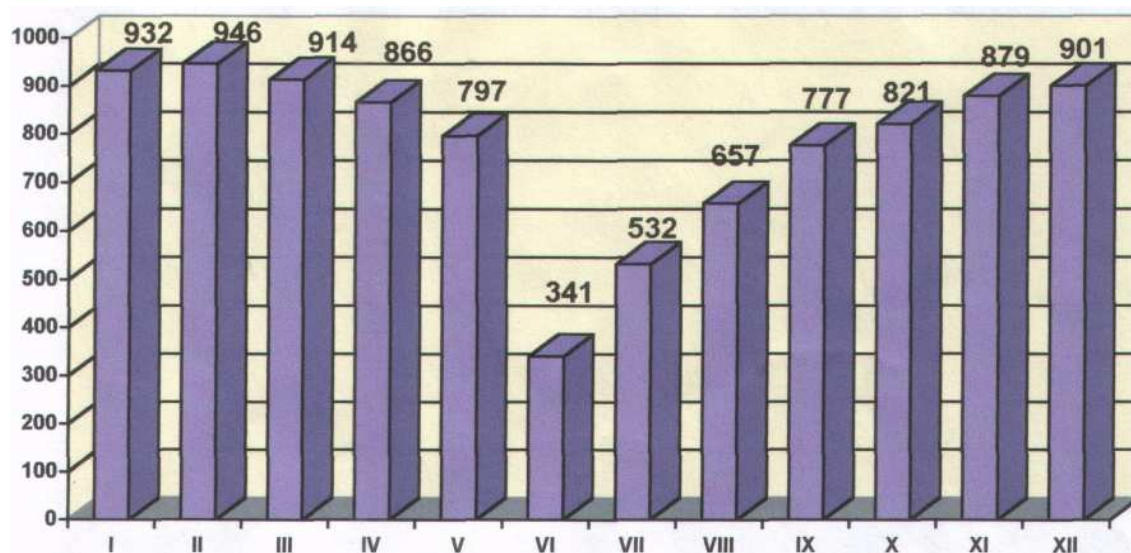
W dalszym ciągu znacznym bezrobociem zagrożone są kobiety. Liczba bezrobotnych kobiet wg stanu na dzień 31.12.2001r. wynosiła 6247, w tym z prawem do zasiłku 12,7 %. Natomiast procentowy udział mężczyzn z prawem do zasiłku w stosunku do ogółem zarejestrowanych mężczyzn wynosi 23,4 %.

Według stanu na dzień 31.12.2001r. zarejestrowanych w PUP w Oświęcimiu było 901 absolwentów szkół, którzy stanowili 8,3% ogółu bezrobotnych zarejestrowanych w PUP w Oświęcimiu.

Tabela nr 7. Liczba bezrobotnych absolwentów w poszczególnych miesiącach 2001 roku z podziałem na wykształcenie.

Miesiące	I	II	III	IV	V	VI	VII	VIII	IX	X	XI	XII
Absolwenci	932	946	914	866	797	341	532	657	777	821	879	901
z wykształceniem wyższym	64	69	61	60	53	40	60	58	67	89	108	107
z wykształceniem średnim zawodowym	339	341	321	311	222	209	289	350	380	390	392	400
z wykształceniem ogólnokształcącym	117	117	112	101	104	51	56	77	102	103	108	111
z wykształceniem zawodowym	412	419	420	394	416	41	127	172	228	239	271	283

Wykres nr 6. Liczba absolwentów w poszczególnych miesiącach 2001 r.



Na 10886 osób zarejestrowanych w PUP w Oświęcimiu wg stanu na dzień 31.12.2001r.:

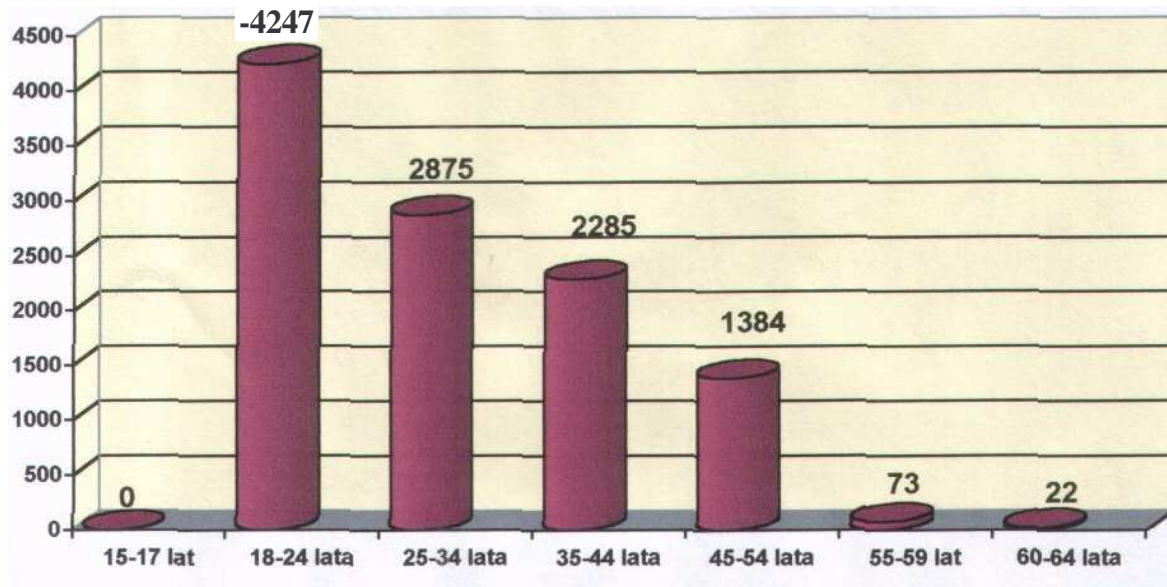
- około 39% to osoby w przedziale wiekowym 18-24 lata,
- około 44,8 % to osoby z wykształceniem zawodowym
- około 24 % to osoby z nie posiadające jeszcze doświadczenia zawodowego.

Tabela nr 8. Struktura bezrobotnych w poszczególnych kwartałach 2001 r.

Wyszczególnienie		1 kwartał	II kwartał	III kwartał	IV kwartał
Wiek	15- 17 lat	3	0	0	0
	18-24	3870	3750	3919	4247
	25-34	2555	2538	2541	2875
	35-44	2132	2137	2114	2285
	45-54	1141	1168	1189	1384
	55-59	71	70	66	73
	60 - 64 lata	16	16	16	22
Wykształcenie	Wyższe	224	230	248	327
	Policealne i średnie zawodowe	2117	2406	2517	2728
	Średnie ogólnokształcące	785	640	667	709
	Zasadnicze zawodowe	4496	4327	4410	4882
	Podstawowe i niepełne podstawowe	2166	2076	2003	2240
Staż pracy ogółem	Do 1 roku	896	871	861	992
	1 - 5	2263	2288	2327	2497
	5 - 10	1319	1482	1309	1484
	10-20	1877	1918	1871	2049
	20-30	970	999	995	1184
	30 lat i więcej	77	67	70	74
	bez stażu	2386	2054	2412	2606
	RAZEM	9788	9679	9845	10886

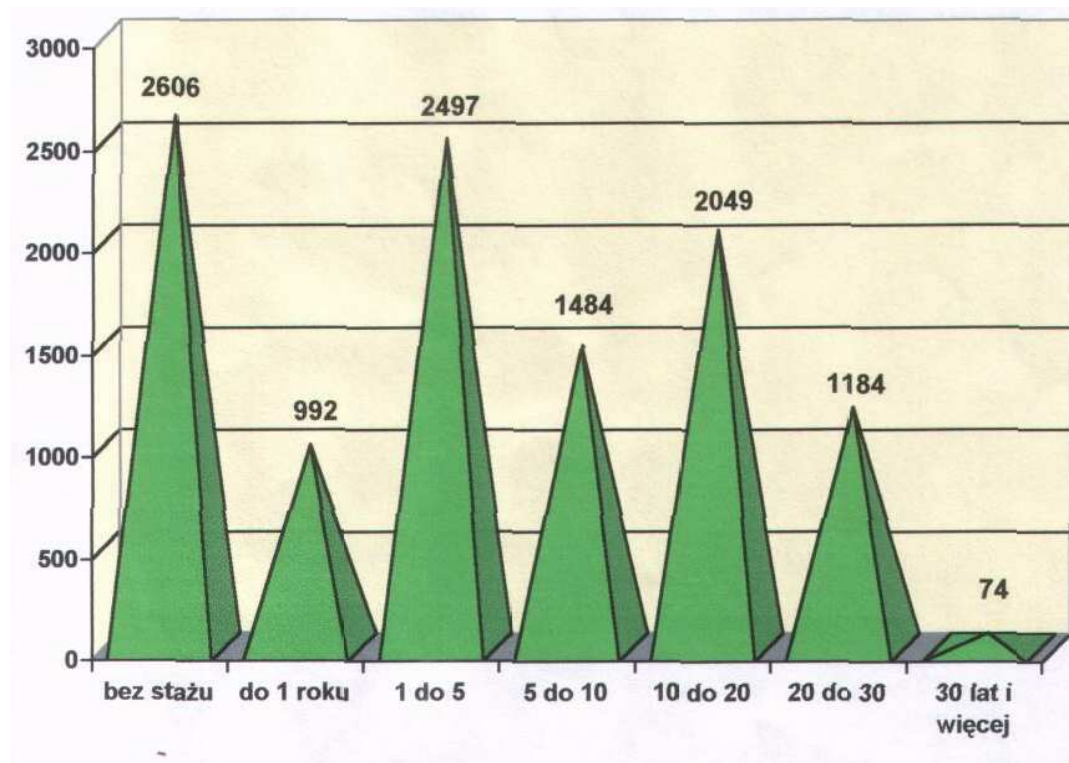
Największą grupę bezrobotnych zarejestrowanych w PUP w Oświęcimiu wg stanu na koniec 2001 roku podobnie do roku ubiegłego, stanowi młodzież w wieku od 18 do 24 lat tj. -39 % ogółu bezrobotnych zarejestrowanych w PUP w Oświęcimiu.

Wykres nr 7. Bezrobotni według wieku wg stanu na dzień 31.12.2001r.



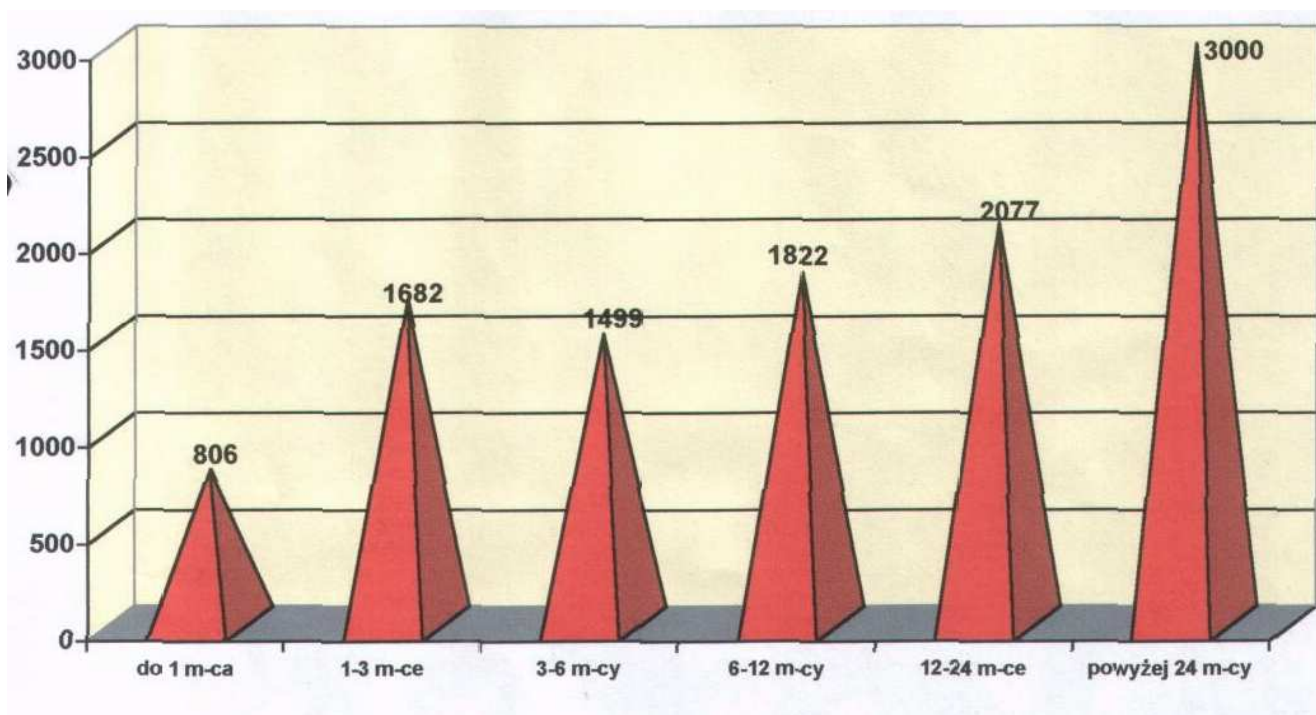
Analizując zbiorowość bezrobotnych pod względem stażu pracy można stwierdzić, że bezrobotni bez stażu pracy stanowili 24 % ogółu bezrobotnych, a ze stażem pracy 1-5 lat 23%.

Wykres nr 8. Bezrobotni według stażu pracy wg stanu na dzień 31.12.2001r.



Według stanu na dzień 31.12.2001r. wśród osób bezrobotnych najliczniejszą grupę, bowiem 27,5 % stanowiły osoby, które pozostawały bez pracy powyżej 24 miesięcy, również liczną grupę stanowiły osoby pozostające bez pracy 12-24 miesiące- co stanowi 19 % ogółu zarejestrowanych bezrobotnych.

Wykres nr 9. Bezrobotni według czasu pozostawania bez pracy wg stanu na dzień 31.12.2001r.

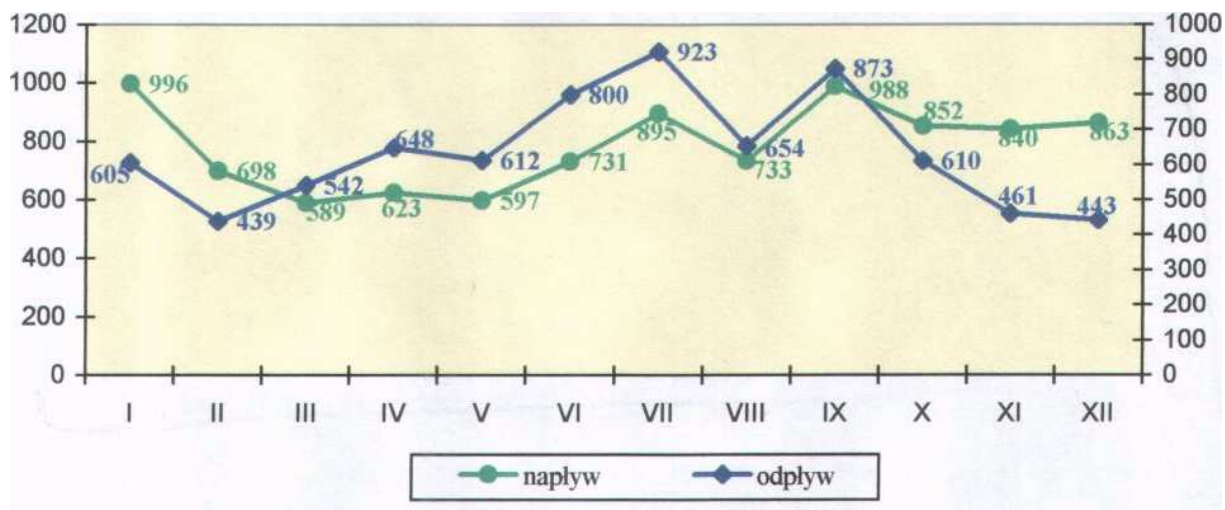


Na stan ilości bezrobotnych ma wpływ zarówno liczba nowo zarejestrowanych, jak i liczba osób, które zostaną wyrejestrowane.

Tabela nr.9 „Napływ” i „odpływ” bezrobotnych w 2001r.

Miesiące	I	II	III	IV	V	VI	VII	VIII	IX	X	XI	XII	Razem
„Napływ” bezrobotnych	996	698	589	623	597	731	895	733	988	852	840	863	9405
„Odpływ” bezrobotnych	605	439	542	648	612	800	923	654	873	610	461	443	7610
Przyrost/spadek	391	259	47	-25	-15	-69	-28	79	115	242	379	420	1795

Wykres nr.9 „Napływ” i „odpływ” bezrobotnych w 2001r



Łącznie w 2001 roku wyłączono z ewidencji 7 610 osób, z czego:

- około 47,9 % to osoby podejmujące pracę,
- około 30,4 % to osoby, które nie potwierdziły gotowości do podjęcia pracy,
- około 5,2% to osoby dobrowolnie rezygnujące z figurowania w rejestrze osób bezrobotnych,
- około 7,5 % inne (rozpoczęcie nauki, stażu, szkolenia)

Największy „odpływ” bezrobotnych miał miejsce w II i III kwartale 2001r., co związane jest ogólnie z sezonowością pracy.

Wykres nr 11. Liczba bezrobotnych wyłączonych z ewidencji w tym podejmujących pracę w 2001 roku.

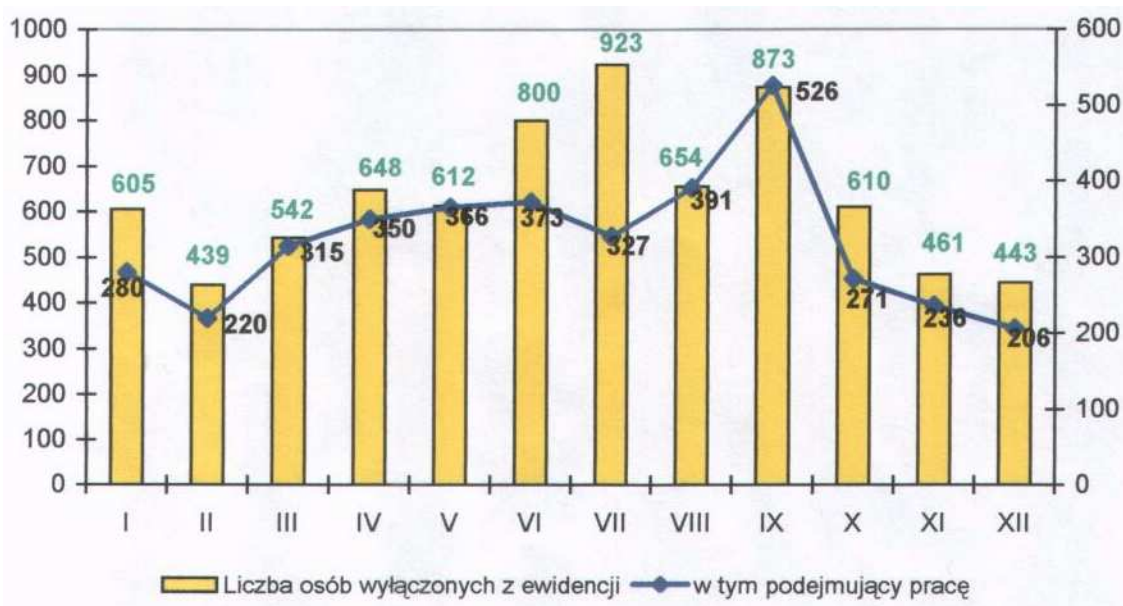


Tabela nr 10. Liczba bezrobotnych wyłączonych z ewidencji w tym podejmujący pracę oraz osoby, które nie potwierdziły gotowości do pracy w 2001 r.

Miesiące	I	II	III	IV	V	VI	VII	VIII	IX	X	XI	XII
Liczba osób wyłączonych z ewidencji	605	439	542	648	612	800	923	654	873	610	461	443
W tym podejmujący pracę	280	220	315	350	366	373	327	391	526	271	236	206
Osoby, które nie potwierdziły gotowości do pracy	186	138	179	187	153	268	240	190	257	221	168	196

Tabela nr 11. Liczba osób poszukujących pracy oraz pobierających zasiłki i świadczenia przedemerytalne w poszczególnych miesiącach 2001 roku (wg stanu na koniec danego miesiąca)

Miesiące	I	II	III	IV	V	VI	VII	VIII	IX	X	XI	XII
poszukujący pracy	381	388	390	401	391	402	404	394	394	388	382	392
Zasiłki przedemerytalne	1396	1404	1412	1429	1441	1446	1456	1461	1469	1500	1614	1854
Świadczenia przedemerytalne	677	685	684	718	729	725	740	733	731	769	890	1057

Tabela nr 12. Bilans osób zarejestrowanych w PUP w Oświęcimiu wg stanu na dzień 31.12.2001r.

Wyszczególnienie	Liczba osób
Bezrobotni	10886
Poszukujący pracy	392
Zasiłki przedemerytalne	1854
Świadczenia przedemerytalne	1057

Wykres nr 12. Bilans osób zarejestrowanych w PUP w Oświęcimiu wg stanu na dzień 31.12.2001 roku.

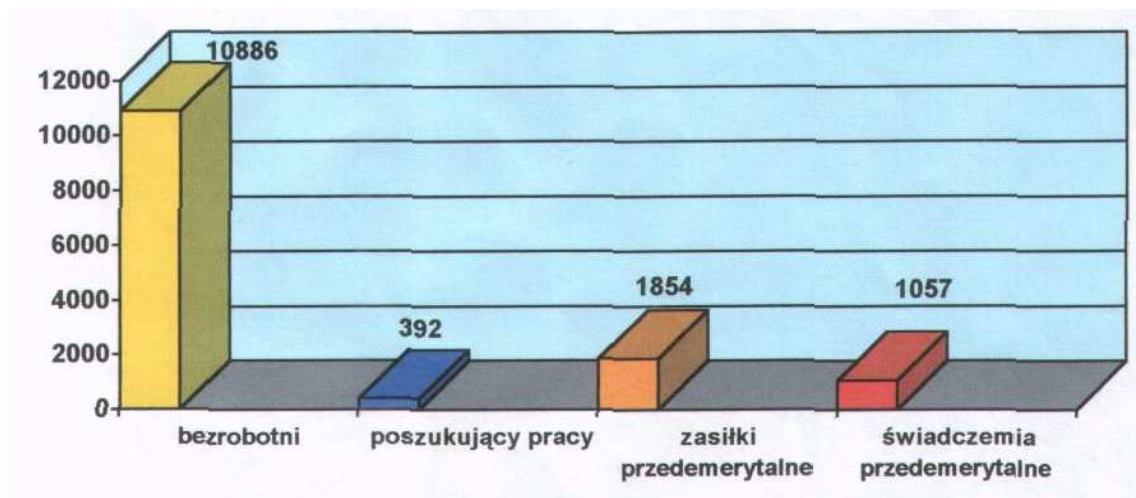


Tabela nr 13. Wielkość i struktura bezrobotnych w poszczególnych gminach powiatu oświęcimskiego (31.12.2001r.)

Wyszczególnienie	Wiek							Wykształcenie				
	15 - 17	18 - 24	25-34	35-44	45-54	55-59	60-64 lata	wyższe	Policealne średnie zawodowe	średnie ogólnokształcące	zasadnicze zawodowe	podstawowe i niepełne podstawowe
Powiat oświęcimski	0	4247	2875	2285	1384	73	22	327	2728	709	4882	2240
Brzeszcze	0	587	298	239	126	9	3	40	338	63	570	251
Chelmek	0	319	192	150	87	6	0	27	214	59	307	147
Kęty	0	960	761	661	412	23	7	96	624	166	1361	577
Osiek	0	187	116	77	51	1	0	5	103	20	237	67
Miasto Oświęcim	0	1232	866	689	449	26	11	108	822	261	1305	777
Gmina Oświęcim	0	374	255	190	97	3	1	28	255	64	420	153
Polanka Wielka	0	97	64	44	15	0	0	6	57	8	124	25
Przeciszów	0	232	126	89	34	1	0	10	117	26	242	87
Zator	0	259	197	146	113	4	0	7	198	42	316	156

Staż pracy							Czas pozostawania bez pracy					
do 1 roku	1- 5	5-10	10-20	20-30	30 lat i więcej	Bez stażu	Do 1	1-3	3-6	6-12	12-24	Pow. 24
992	2497	1484	2049	1184	74	2606	806	1682	1499	1822	2077	3000
165	303	151	166	87	5	385	93	191	201	220	242	315
84	164	102	134	72	3	195	60	104	121	155	148	166
59	567	399	691	415	48	645	219	544	285	350	421	1005
26	123	71	73	35	1	103	27	51	67	79	79	129
421	741	131	564	397	12	719	202	467	478	615	721	790
95	211	419	169	70	2	242	66	101	145	167	206	235
17	55	36	37	17	0	58	21	44	39	38	37	41
52	137	63	76	38	0	116	29	78	62	83	96	134
73	196	112	139	53	3	143	89	102	101	115	127	185

II.2. Realizacja zadań w zakresie ewidencji i świadczeń

II.2.1. Rejestracja osób bezrobotnych

W 2001 roku w Powiatowym Urzędzie Pracy w Oświęcimiu zarejestrowało się ogółem 9415 bezrobotnych, w tym 4098 kobiet (43,6%).

Spośród osób, które zarejestrowały się w 2001 było:

7254 osób poprzednio pracujących (77%),

901 osób zwolnionych z przyczyn zakładu pracy (9,6%),

3647 osób zarejestrowanych po raz pierwszy (38,7%),

3050 osób z prawem do zasiłku (32,4%)- z czego 40% to kobiety,

2151 osób dotychczas nie pracujących (22,8%).

Z ogólnej liczby nowozarejestrowanych - 1720 osób to absolwenci (1532 osoby to absolwenci zarejestrowani po raz pierwszy- 89% ogółu):

ok. 11% - po studiach wyższych,

ok. 41% - po szkołach policealnych i średnich zawodowych,

ok. 13% - po liceach ogólnokształcących,

ok. 34% - po szkołach zawodowych.

Największy wzrost bezrobocia nastąpił w miesiącu styczniu, lipcu i ostatnim kwartale 2001r, co spowodowane było:

- zwolnieniami ekonomicznymi,

- sezonowością pracy,

- rejestracją absolwentów.

II.2.2. Rejestracja osób niepełnosprawnych:

W ostatnich latach liczba osób niepełnosprawnych kształtowała się na zbliżonym poziomie. Osoby niepełnosprawne klasyfikowani są jako osoby:

-bezrobotne - z orzeczeniem o stopniu niepełnosprawności, które nie uzyskują dochodów z tytułu pracy, ani innych dochodów podlegających opodatkowaniu o wysokości przekraczającej połowę najniższego wynagrodzenia,

-poszukujące pracy — z orzeczeniem o stopniu niepełnosprawności, które są uprawnione do pobierania renty inwalidzkiej, renty socjalnej i innych.

W ciągu całego roku 2001 w Powiatowym Urzędzie Pracy w Oświęcimiu zarejestrowało się ogółem 113 osób niepełnosprawnych. Na 31.12.2001r. w rejestrach tutejszego Urzędu pozostawało 306 poszukujących pracy 143 bezrobotnych.

II.2.3. Rejestracja osób uprawnionych do zasiłków i świadczeń przedemerytalnych

W 2001 r zaobserwowano duży przyrost osób uprawnionych do zasiłków i świadczeń przedemerytalnych, spowodowany zwolnieniami ekonomicznymi i nowelizacją ustawy o zatrudnieniu i przeciwdziałaniu bezrobociu (w szczególności likwidacją zasiłków przedemerytalnych).

Tabela nr 14 .Napływ osób uprawnionych do pobierania zasiłku i świadczenia przedemerytalnego.

Miesiące	I	II	III	IV	V	VI	VII	VIII	IX	X	XI	XII
Liczba osób zarejestrowanych z uprawnieniami do zasiłku i świadczenia przedemerytalnego	112	33	36	83	47	29	53	52	49	74	114	395

Na dzień 31.12.2001r w ewidencji Urzędu pozostawało 1854 osób uprawnionych do pobierania zasiłku przedemerytalnego, z czego:

ok.53% pobiera zasiłek w wysokości 160% kwoty zasiłku dla bezrobotnych,
 ok. 44% pobiera zasiłek w wysokości 120% kwoty zasiłku dla bezrobotnych,
 ok. 2% pobiera zasiłek w wysokości 90% kwoty przeciętnego wynagrodzenia z okresu ostatnich 12 miesięcy poprzedzających zarejestrowanie,
 ok. 1% jest w okresie oczekiwania na zasiłek lub wypłata zasiłku jest zawieszona.

Prawo do świadczenia przedemerytalnego na koniec 2001r zachowało 1057 osób, z czego:

8% pobiera świadczenie w wysokości 100% emerytury, 92%
 pobiera świadczenie w wysokości 90 % emerytury.

Z ogólnej liczby osób uprawnionych do zasiłku przedemerytalnego lub świadczenia przedemerytalnego:

18% - pobiera świadczenie osobiście w banku,

82% -świadczenie przekazywane jest na rachunek oszczędnościowo-rozliczeniowy.

II.2.4. Obsługa osób bezrobotnych i poszukujących pracy

Osoby zarejestrowane sklasyfikowane są w następujących grupach :

- osób z prawem do zasiłku dla bezrobotnych,
- osób uprawnionych do pobierania świadczenia lub zasiłku przedemerytalnego,
- osób bez prawa do zasiłku, z których wyodrębnia się osoby uprawnione do pobierania zasiłku rodzinnego lub pielęgnacyjnego,
- osób niepełnosprawnych.

Na dzień 31.12.2001r zarejestrowanych ogółem było: 10886

Z tego 6247 to kobiety (57%)

z prawem do zasiłku dla bezrobotnych 1880 osób

- kobiety: 792 (42%)

zasiłki przedemerytalne 1854 osoby

- kobiety: 1057 osób

bez prawa do zasiłku 494 (47%)

w tym 9006

pobierający zasiłki rodzinne /pielęgnacyjne 1100 osób

- niepełnosprawni 449 osób

- z czego bezrobotni 143 osoby

- i poszukujący pracy 306 osób

Wszystkie osoby bezrobotne zgłoszone są do ubezpieczenia zdrowotnego, a pobierający zasiłek dla bezrobotnych także do ubezpieczenia emerytalno- rentowego.

II.3. Zwolnienia grupowe

Ogólna charakterystyka zwolnień grupowych

W 2001 r. zwolnieniami grupowymi objętych zostało 617 osób.

Zakłady zlikwidowane:

1. „Polsmir” S.C. Zakład Pracy Chronionej Polmar-ir
S.C. PPHU Brzeszcze,
ul. Kościelna 7 A - **63 osoby**
2. Zakład Remontowo Montażowy Urządzeń Elektrycznych, Kęty, ul.
Świątokrzyska 6-**37 osób**
3. Medyczne Studium Zawodowe Wydział Terapii Zajęciowej Zaborze, ul.
Jezioro 21 -**10 osób**
4. Szkoła Podstawowa Nr 6 w Oświęcimiu -**14 osób**
5. „Metaplex” sp. z o.o. ul. Chemików 1 -
18 osób
6. „Metalart” sp. z o.o.
Rajsko, ul. Przemysłowa 7- **53 osoby**
7. Przedsiębiorstwo Robót Chemooodpornych i Antykorozyjnych „Chemizol” sp. z o.o. Oddział w
Oświęcimiu, ul. Chemików 1 - **26 osób**

Zakłady w których dokonywano zwolnień z przyczyn ekonomicznych:

1. PPHU „Chemoserwis-Dwory” sp. z o.o.
Oświęcim, ul. Chemików 1 - **60 osób**
2. Firma Chemiczna „Dwory” S.A.
Oświęcim, ul. Chemików 1 -**129 osób**
3. Ośrodek Badawczo Rozwojowy Kauczuków i Tworzyw Winylowych Oświęcim, ul.
Chemików 1- **22 osoby**
4. Zakład Automatyki i Pomiarów „Aprochem” Sp. z o.o. Oświęcim,
ul. Chemików 1 - **14 osób**
5. „Met-pol” Zakład Produkcji Metalowej S.C. Kety, ul.
Kościuszki 44- **8 osób**
6. „Gerwi” sp. z o.o. ,
Oddział w Kętach, ul. Fabryczna 8- **12 osób**
7. PPUH „Kolex” sp. z o.o.
Włosienica, ul. Długa 1- **23 osoby**

8. Zakład Lecznictwa Ambulatoryjnego
Oświęcim, ul. Garbarska 1 - **15 osób**
9. PRUH Inkomet-Ertech” Skidziń, ul. Piwna - **6 osób**
10. Przedsiębiorstwo Komunikacji Samochodowej i Spedycji S.A.
Oświęcim ul. Więźniów Oświęcimia 15- **17 osób**
11. „Polinova” S.A. Bieruń ul. Warszawska 319
Zakład w Oświęcimiu-Brzezinka, ul. Czarna 6- **21 osób**
12. Zakład Opieki Zdrowotnej
Oświęcim ul. Wysokie Brzegi 4 - **24 osoby**
13. ZELMOT ZAM Kęty sp. z o.o Kęty,
ul. Kościuszki 115 - **45 osób**

Duży wpływ na sytuację na rynku pracy miały także zwolnienia dokonywane w firmach działających poza terenem naszego powiatu, zatrudniające mieszkańców powiatu.

Na przykład:

- likwidowane Bielskie Przedsiębiorstwo Budowlano Transportowe, Bielsko Biała ul. Piekarska 50, zwalniające w 2001 r. 90 pracowników,
- Bank Przemysłowo-Handlowy Centrala w Krakowie który w związku z wprowadzeniem nowej organizacji pracy Banku dokonał zwolnień 59 osób w Oddziałach: w Chemiku, Oświęcimiu i Kętach,
- BIG Bank Gdański S.A. Oddział w Bielsku Białej zwalniający z powodu zmian organizacyjnych 2 osoby zatrudnione w Oświęcimiu,
- likwidowane Przedsiębiorstwo Produkcyjno Remontowe „Zremb-Remos” sp. z o.o na Woli ul. Poprzeczna 1 - zwalniające w 2001 r. 117 osób z tego 28 osób zamieszkałych w powiecie oświęcimskim,
- restrukturyzowany „Wtórplast” w Bielsku-Białej, ul. Piekarska 50 zwalniający 30 osób z tego zamieszkałych w Kętach 20 osób.

Spośród zwalnianych pracowników w wyniku zwolnień grupowych 31.9% stanowią pracownicy zwalniani z firm likwidowanych, 68.1% z firm restrukturyzowanych.

Znacznej ilości zwolnień dokonano w Firmie Chemicznej Dwory i jej spółkach: 43.5% oraz w zakładach branży mechanicznej 25%, w służbie zdrowia 6.3%, szkolnictwie 3.8%.

Ok. 60% osób zwalnianych grupowo nabyło prawo do zasiłków lub świadczeń przedemerytalnych.

Tabela nr 15 „Dość zwolnień grupowych”:

Porównawczo ilość zwolnień grupowych w latach 1999 - 2001 przedstawia się następująco:

	1999	2000	2001
Ilość pracowników objętych zwolnieniami grupowymi	1300	679	617

III. Polityka rynku pracy - przeciwdziałanie bezrobociu, aktywizacja bezrobotnych

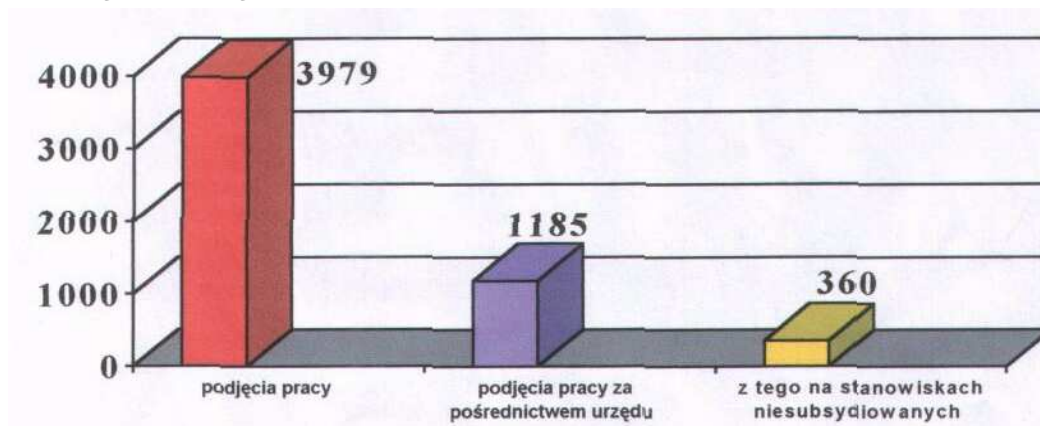
III.1. Usługi w zakresie pośrednictwa pracy

Pośrednictwo pracy ma na celu pomoc osobom bezrobotnym i poszukującym pracy w znalezieniu odpowiedniego zatrudnienia, a pracodawcom w znalezieniu odpowiednich pracowników.

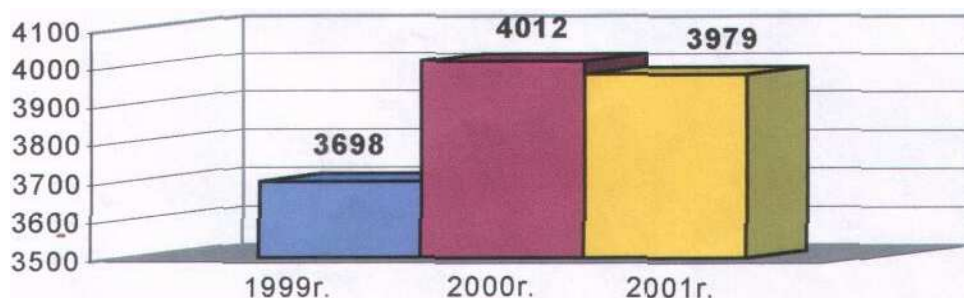
Działania pośrednictwa koncentrowały się przede wszystkim na osobach aktywnych oraz oczekujących rzeczywistej pomocy w uzyskaniu zatrudnienia.

Na ogólną liczbę podjęć pracy w 2001r. wynoszącą 3979, za pośrednictwem naszego urzędu podjęło pracę 1185 osób, z czego 360 osób na stanowiskach pracy niesubsydiowanej.

Wykres nr 13. Podjęcia pracy w 2001:3979 - podjęcia pracy ogółem, 1185 podjęcia pracy za pośrednictwem urzędu, 360 na stanowiskach niesubsydiowanych/



Wykres nr 14: Dość zatrudnionych bezrobotnych w latach 1999-2001, 1999 r. - 3698, 2000r. - 4012, 2001r. - 3979



Oferty pracy do których przyporządkowujemy bezrobotnych, ewidencjonowane w programach komputerowych, zgłaszane do urzędu lub pozyskane /w wyniku wizyt/ mają charakter umów o pracę / w tym na czas określony/ i muszą spełniać warunki określone w ustawie : ".zatrudnienie, do którego bezrobotny ma wystarczające kwalifikacje lub może je wykonywać po uprzednim szkoleniu, jego stan zdrowia pozwala mu na wykonywanie tego zatrudnienia, a łączny czas dojazdu do miejsca zatrudnienia i z powrotem środkami komunikacji publicznej łącznie nie przekracza 3 godzin ".

Zatrudnienie za pośrednictwem urzędu stanowi ok. 10 % ogólnego zatrudnienia bezrobotnych. Nie oznacza to że pośrednictwo pracy jest mało aktywne, bowiem w urzędzie pracy znajduje się szereg ofert pracy na inne formy zatrudnienia np. na podstawie umowy o dzieło, umowy - zlecenia, umowy akwizycji, prowizyjnej, wyjazdu za granicę itp. które nie są rejestrowane w bazie komputerowej jako oferty pracy i wykazywane przez pośrednictwo, ponieważ nie spełniają definicji zatrudnienia. Ta druga grupa ofert, nie ewidencjonowana komputerowo cieszy się dużym powodzeniem. Bezrobotni nie otrzymują skierowania pisemnego do pracy, a jedynie szczegółową informację.

Tymczasem obowiązkiem bezrobotnego jest poinformować urząd o każdej formie zatrudnienia i uzyskiwania dochodów.

Urząd posiada 3 punkty pośrednictwa pracy:

- 1/ Powiatowy Urząd Pracy w Oświęcimiu, ul. Wyspiańskiego 10
- 2/ Filia w Kętach, ul. Żwirki i Wigury 27 a
- 3/ „Non Stop Praca” w Oświęcimiu ul., Rynek Główny 2

W "Non Stop Praca" w 2001 r. posiadaliśmy 3590 ofert pracy. Z jego usług skorzystały 4652 osoby. Oferty pracy pozyskiwane są z internetu, telegazety i prasy. Są to oferty pracy sprawdzone, realne do przyjęcia przez mieszkańców powiatu. Często wymagają bardzo specjalistycznych umiejętności /znajomość języków, programów komputerowych, doświadczeń zawodowych/ i predyspozycji /kreatywność, dyspozycyjność, prezencja/. Zatrudnienie koncentruje się poza obszarami naszego powiatu głównie na Śląsku.

W 2001r. najczęściej występowały oferty pracy w zawodach:

- 1. handel i gastronomia** /często wymagane umiejętności: obsługa kas fiskalnych, komputera, znajomość języków obcych, prawo jazdy/,
- 2. przedstawiciele handlowi** w różnych branżach / wymagane umiejętności i kwalifikacje: kwalifikacje w określonej branży, prawo jazdy, języki obce, dyspozycyjność/,
- 3. zawody budowlane** w tym kierowcy / wymagania: staż pracy w konkretnym zawodzie np. murarz-tylnik, blacharz- dekarz, zbrojarz, stolarz, elektryk z uprawnieniami, uprawnienia czeladnicze, często uprawnienia budowlane, projektowe, w zakresie kosztorysowania, kierowcy C+E posiadający świadectwa kwalifikacyjne, inne aktualne uprawnienia.
- 4. nauczyciele języków obcych** / często nauczyciele matematyki, informatyki /,
- 5. zawody urzędnicze** / informatyk, księgowy, prawnik/,

Oferty pracy **za granicą** otrzymywane głównie z Wojewódzkiego Urzędu Pracy w Krakowie dotyczą zatrudnienia w różnych państwach unijnych w zawodach: hotelarstwo, gastronomia, transport, pracownicy fizyczni, pracownicy leśni, górnicy, pielęgniarki, nauczyciele. Najważniejsze wymagania w w/w ofertach to: kwalifikacje, znajomość języka.

III.1.1. Targi pracy

27 kwietnia 2001 r. w Oświęcimskim Centrum Kultury zorganizowaliśmy wspólnie z samorządami lokalnymi **III Powiatowe Targi Aktywizacji Rynku Pracy**. W Targach uczestniczyło ok. 3000 zainteresowanych. Zaprezentowanych zostało 600 ofert pracy w zawodach: mechanicznych, gastronomicznych i handlowych, budowlanych, innych usługach. Oferty pracy prezentowały : zakłady pracy z powiatu oświęcimskiego i ościennych /19/, Górnicza Agencja Pracy w Brzeszczach, OHP w Krakowie, Powiatowe Urzędy Pracy w Tychach, Chrzanowie i Oświęcimiu. Spośród ofert pracy: 30% dotyczyło zatrudnienia w naszym powiecie, pozostałe poza terenem powiatu.

Rezultaty III Targów:

- na ogólną ilość prezentowanych ofert pracy /600/, 10 procent zostało wykorzystanych,
- 19 pracodawców dokonało bezpośredniego naboru pracowników do pracy,
- przeszkolono 30 osób : "Aktywny na rynku pracy" - 15 osób,
"Prowadzenie własnej działalności gospodarczej" - 15 osób,
- udzielono informacji ok. 100 osobom nt. przepisów ZUS,
- udzielono 20 porad nt. uzyskania preferencyjnych kredytów na uruchomienie własnej działalności gospodarczej,

W Targach uczestniczyły: wszystkie samorządy lokalne, Starostwo Powiatowe /PFRON/, 5 jednostek szkolących, Fundacja Promocji Gospodarczej w Krakowie, ZUS, Wojewódzki Urząd Pracy, Pracodawcy, Urzędy Pracy. **Targi Pracy finansowane były przez samorządy lokalne oraz OCK w Oświęcimiu.**

III.1.2. Informacja i promocja usług

Elementem marketingowego podejścia do pośrednictwa jest promowanie usług: informowanie pracodawców o dofinansowaniu zatrudnienia bezrobotnych ze środków Funduszu Pracy, zaś poszukujących pracy o możliwościach samorealizacji. Usługi prezentowaliśmy pracodawcom w czasie wizyt w zakładach, spotkań z organizacjami społecznymi, związkowymi, samorządowymi.

Oferty o świadczonych usługach i inne informacje dotyczące urzędu prezentowane były również w lokalnych mass-mediach :

- telewizja kablowa,
- Dziennik Polski /Dodatek Małopolski/
- "Głos Ziemi Oświęcimskiej",
- "Kęczanin",
- „Chemik”,
- Odgłosy Brzeszcz,
- Głos Osieka,
- Życie Zatora,

III.2. Kształtowanie postaw aktywnego poszukiwania pracy

Pośrednictwo pracy było na bieżąco wspomagane przez indywidualne doradztwo zawodowe i grupowe formy pracy z bezrobotnymi. Usługi z zakresu poradnictwa zawodowego prowadzone są przez pracowników PUP w Oświęcimiu zatrudnionych na stanowiskach doradców zawodowych oraz liderów klubu pracy, którzy :

- pomagają rozpoznać klientom istniejące trudności w znalezieniu pracy,
 - wybrać odpowiedni rodzaj pracy lub kierunek szkolenia,
 - zaplanować ścieżkę kariery zawodowej,
 - uzyskać szczegółowe informacje o zawodach i rynku pracy,
- Poradnictwo zawodowe świadczone jest w formach indywidualnych i grupowych

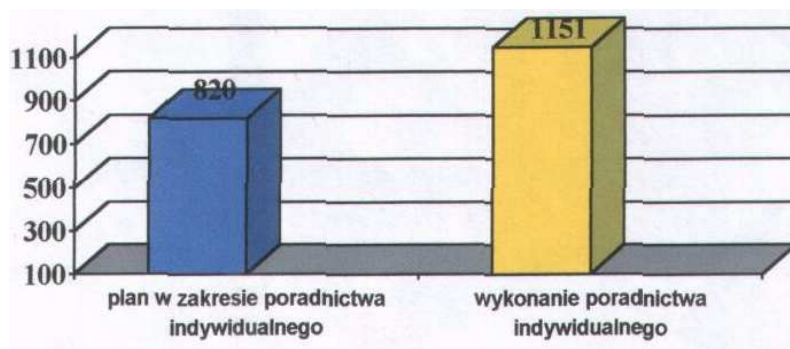
III. 2. 1. Poradnictwo indywidualne

Poradnictwem indywidualnym objęliśmy 1151 osób, poradnictwem grupowym 633 osoby. Na uwagę zasługuje również fakt organizacji poradnictwa zawodowego dla grup potrzebujących szczególnej pomocy:

- Niepełnosprawni – 95 osób
- długotrwale bezrobotni – 319 osób
- absolwenci – 686 osób, w tym uczestniczący w pracach klubu pracy- 69 osób/ 5 grup x spotkania/ ,
- osoby zwolnione z zakładów karnych- 45 osób

Wykres nr 15. Poradnictwo indywidualne

/ plan w zakresie poradnictwa indywidualnego – 820, wykonanie poradnictwa 1151 osób/



Doradcy zawodowi w urzędzie pomagają:

- Rozpoznać istniejące trudności w znalezieniu pracy,
- Poznać predyspozycje zawodowe,
- Wybrać odpowiedni rodzaj pracy lub kierunek szkolenia czy przekwalifikowania,
- Zaplanować ścieżkę kariery zawodowej,
- Uzyskać szczegółowe informacje o zawodach rynku pracy.

W stosunku do **absolwentów** stosowaliśmy program aktywizacji zawodowej „Absolwent 2001”. Oznaczało to aktywność służb zatrudnienia w stosunku do tej grupy, zgodnie z ustalonymi procedurami, włącznie z objęciem ich **indywidualnym planem działania**.

3.2.2. Poradnictwo grupowe

Poradnictwo grupowe jest skuteczną formą pracy z bezrobotnymi. W PUP w Oświęcimiu realizowane są grupowe Warsztaty Poszukiwania Pracy. Zajęcia prowadzone na zasadach czynnego udziału uczestników pomagają w sposób praktyczny zdobyć wiedzę i umiejętności przydatne przy poszukiwaniu pracy. Przeciętnie w warsztatach uczestniczy 14 osób. Ilość zajęć jak i zakres tematyczny jest modelowany zgodnie z zapotrzebowaniem grupy. Część klientów poradnictwa zawodowego jest zainteresowana dłuższym cyklem realizowanym w ramach klubu pracy. W trakcie spotkań prowadzonych metodą treningu psychologicznego uczestnicy dokonują bilansów swoich predyspozycji zawodowych i uzdolnień, diagnozują przyczyny swoich niepowodzeń związanych z zatrudnieniem, poznają techniki, metody poszukiwania pracy, uczą się sztuki autoprezentacji.

Klub Pracy cieszył się dużym zainteresowaniem wśród osób bezrobotnych a głównie absolwentów. W zajęciach Klubu Pracy wzięło udział 69 osób.

Ośrodki pomocy społecznej często kierowały swoich podopiecznych na rozmowy doradcze do naszych doradców zawodowych- uzależniając często przyznanie pomocy społecznej od opinii doradcy na temat indywidualnych możliwości znalezienia pracy. Pomimo, że nie jest naszym obowiązkiem świadczenie usług dla innych instytucji, staraliśmy się udzielić pomocy każdej osobie która się po nią zwróciła.

Do doradztwa zawodowego zgłaszają się również osoby, które nie są zarejestrowane w naszej ewidencji, a będące potencjalnie zagrożone bezrobociem oraz niepełnosprawni. Z uwagi na fakt, iż staramy się zajmować szeroko rozumianą profilaktyką bezrobocia- również Ci klienci mają dostęp do naszych usług. W 2000r. liczba osób, która nie została ujęta w statystyce z powodu nie figurowania w naszych rejestrach przekroczyła 240 osób.

III. 2. 3. Szkolenia bezrobotnych

Program ten był realizowany zgodnie z „Kierunkami szkolenia osób bezrobotnych” przyjętymi przez Powiatową Radę Zatrudnienia.

Adresatami szkoleń były osoby o niskich kwalifikacjach zawodowych, uniemożliwiających uzyskanie zatrudnienia oraz osoby, których kwalifikacje uzyskane w przeszłości nie były adekwatne do potrzeb rynku pracy i brak określonych umiejętności stanowił główną barierę w podjęciu pracy a także młodzież w wieku 18- 24 lata. Stosowaliśmy następujące formy szkoleń:

- grupowe – inicjowane przez Powiatowy Urząd Pracy na podstawie analizy potrzeb rynku pracy,
- indywidualne - z wykorzystaniem modelu trójstronnych umów szkoleniowych (urząd pracy – jednostka szkoląca – pracodawca), inicjowane na wniosek osoby bezrobotnej pod warunkiem uprawdopodobnienia zatrudnienia.

Wyboru jednostek szkolących dokonywano zgodnie z ustawą o zamówieniach publicznych. Stosowano następujące kryteria wyboru: cena oferty: 80 pkt., miejsce szkolenia : 20 pkt.

W 2001r. przeszkoliliśmy 294 osoby, z tego 265 ze środków Funduszu Pracy, 29 osób ze środków PFRON. Efektem szkoleń było podjęcie pracy przez 94 osoby /32%/. W szkoleniach indywidualnych uczestniczyło 30 osób. Średni koszt szkolenia 1 osoby wyniósł 787,90zł

Wykres nr 16. Szkolenia

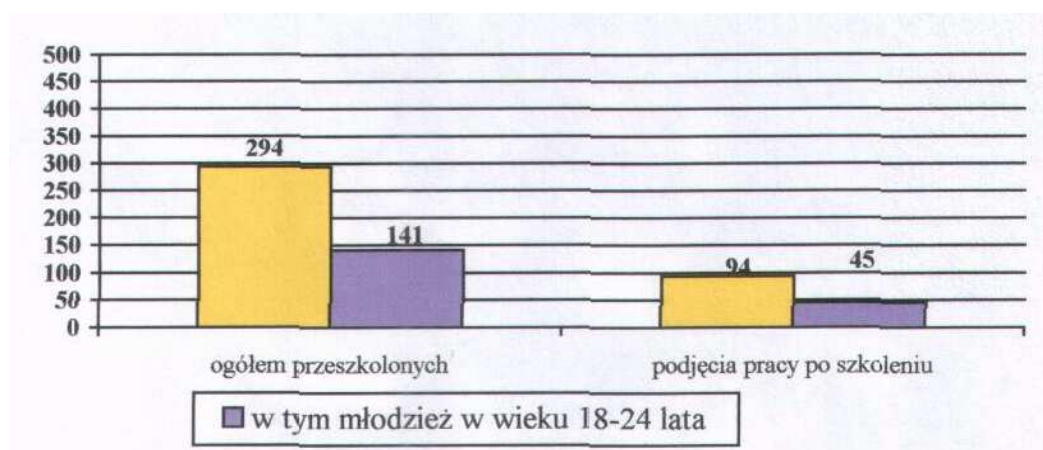


Tabela nr 16. Szkolenia indywidualne w 2001 r.

a) Szkolenia indywidualne:

rodzaj szkolenia	liczba uczestników	efektywność
1. spawanie MAG,TIG,CO2	3	100%
2. kosztorysowanie w budownictwie	2	100%
3. zarobkowy przewóz osób	1	100%
4. pracownik ochrony fizycznej	2	100%
5. operator koparki, ładowarki	4	100%
6. operator suwnicy	1	100%
7. uprawnienia SEP do 1 kV	1	100%
8. profesjonalny handlowiec	2	100%
9. ochrona roślin	1	100%
10. palacz co . =	1	100%
11. pilot wycieczek zagranicznych	1	100%
12. rzeczoznawca pojazdów samochodowych	1	0%
13. prawo jazdy kat. Ci D	10	100%

Tabela nr 17. Szkolenia grupowe w 2001r.

b) Szkolenia grupowe

nazwa kursu	uczestnicy	efektywność
1. księgowość dla zaawansowanych	20	30%
2. obsługa kas fiskalnych	31	10%
3. obsługa wózków jezdniowych	20	25%
4. prowadzenie własnej firmy	21	20%
5. technolog robót wykończeniowych	21	30%
6. profesjonalna obsługa komputera	40	13%
7. pracownik administracyjno - biurowy	20	5%
8. obsługa magazynu i hurtowni + wózki jezdniowe	22	35%
8. podstawy obsługi komputera	10	10%
9. podstawy obsługi komputera + obsługa kas fiskalnych	40	18%
10. grafika komputerowa	13	8%
11 . monter instalacji wod.gazowej	6	17%

3.3. Programy aktywizacji zawodowej

3.3.1. Aktywizacja zawodowa absolwentów

Wszyscy rejestrujący się w naszym urzędzie pracy absolwenci otrzymują propozycję udziału w Programie "Absolwent". Celem tego programu jest pobudzenie aktywności zawodowej absolwentów do samodzielnego poszukiwania pracy poprzez udział w "Warsztatach poszukiwania pracy" oraz poprzez realizację "Indywidualnego Planu Działania". W 2001 r.:

- | | |
|--|-------------------|
| w zajęciach Klubu Aktywnego Poszukiwania Pracy wzięło udział | - 69 absolwentów |
| - z poradnictwa indywidualnego skorzystało | - 142 absolwentów |
| - z poradnictwa grupowego | - 633 absolwentów |
| - w spotkaniach informacyjnych uczestniczyło | - 17 absolwentów |

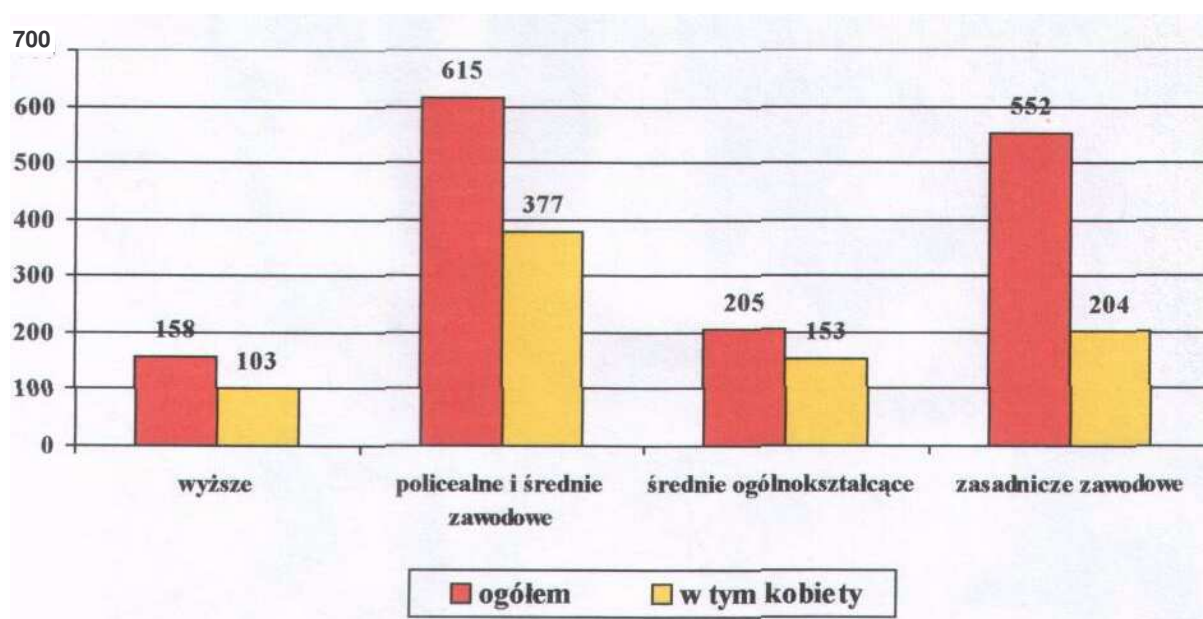
861 absolwentów Ogólnie z usług poradnictwa zawodowego skorzystało 70% zarejestrowanych absolwentów.

Wśród absolwentów na koniec 2001 r. najliczniejszą grupę stanowili absolwenci szkół policealnych i średnich zawodowych tj. 44.6% . Tabela nr 18. Bilans absolwentów zarejestrowanych w 2001 r.

Wyszczególnienie	Ogółem		Z tego ze szkół			
			Wyższych	policealnych i średnich zawodowych	Liceów ogólnokształcących	zasadniczych zawodowych
Bezrobotni absolwenci	Razem	1352	158	615	205	552
	Kobiet	838	103	377	153	204
	y					

Wg stanu na dzień 31.12.2001 w ewidencji bezrobotnych pozostawało **901 absolwentów /523K/,** z czego z wykształceniem **wyższym 107,** policealnym i średnim zawodowym **400,** licealnym **111,** zasadniczym zawodowym **283.**

Wykres nr 17. Bilans absolwentów zarejestrowanych w 2001 r.



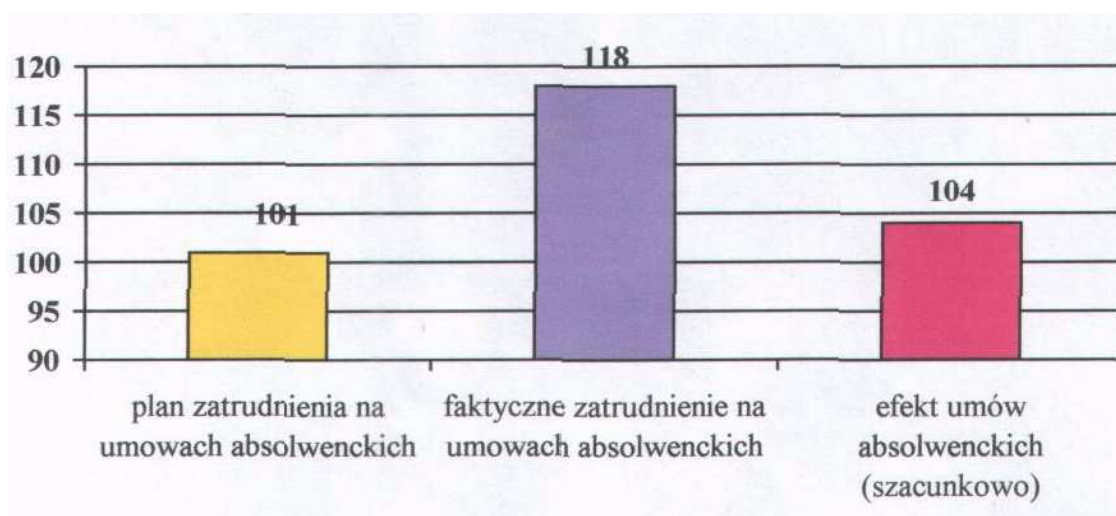
W stosunku do absolwentów stosowaliśmy również takie programy rynku pracy jak: umowy absolwenckie i staże absolwenckie.

a) Umowy absolwenckie

W 2001 r. w ramach umów absolwenckich zatrudnienie podjęło 118 absolwentów. Utworzenie tych miejsc pracy było wynikiem współpracy z 58 podmiotami gospodarczymi. Większość z nich należy do sektora prywatnego. Wśród pracodawców przeważały małe jednostki, w których stan zatrudnienia nie przekraczał 5 osób, kolejną grupę stanowią jednostki, w których stan zatrudnienia nie przekraczał 100 osób, najmniejszą grupę stanowią firmy zatrudniające powyżej 100 osób.

Zgodnie z planem, zamierzaliśmy skierować na umowy absolwenckie 101 osób. Z powodu podmian na umowach absolwenckich zatrudnionych zostało 118 osób. Wg stanu na dzień 15 luty do ewidencji bezrobotnych nie powróciły 104 osoby/ zgodnie z przepisami efektywność zatrudnieniowa jest liczona po 3 miesiącach od zakończenia umowy o refundację/.

Wykres nr 18. Umowy absolwenckie



Zorganizowane miejsca pracy umożliwiły podjęcie pracy przez absolwentów w następujących grupach zawodów:

8 - pracowników administracyjno-biurowych,	48	-	sprzedawców,
3 - mechaników samochodowych,	2	-	barmanów, kelnerów
1 - fryzjer,	9	-	krawców - szwaczy,
21-stolarzy,	2	-	ślusarzy,
1-opiekun socjalny,	1	-	blacharz samochodowy,
5 - robotników budowlanych,	3	-	prasowaczki,
1 - lakiernik,	1	-	kucharz,
1 - kierownik produkcji,	3	-	terapeutów,
2 - farmaceutów,	1	-	prawnik,
1 - informatyk,	1	-	sortowacz,
3 - piekarzy,			

Absolwenci zatrudnieni w ramach umów absolwenckich charakteryzowali się następującym poziomem wykształcenia :

- wyższe- 16 osób,
- ogólnokształcące - 9 osób,
- średnie zawodowe - 34 osoby,
- zasadnicze zawodowe - 59 osób.

Umowy z absolwentami zawierane były najczęściej na okres 6 -9 miesięcy. Wysokość refundacji wynosiła 471,52 zł.

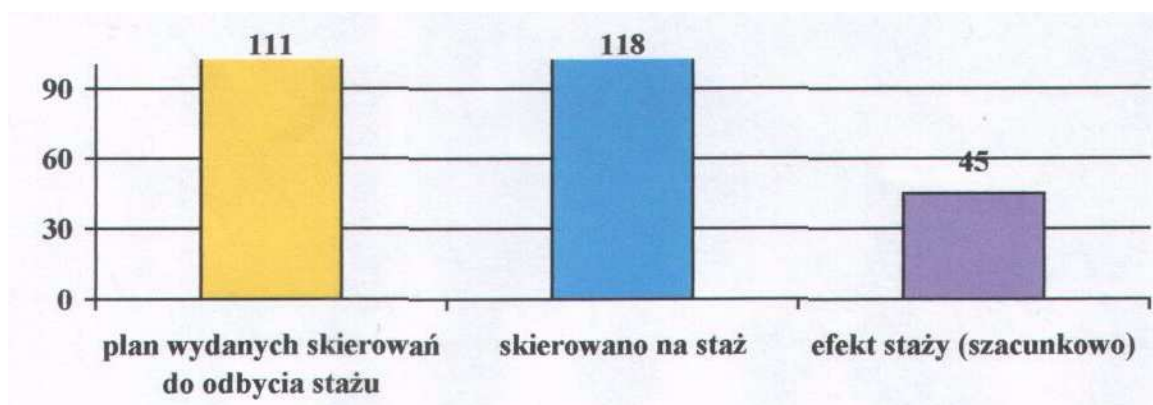
Na koniec 2001r. /po zakończonym okresie refundacji / zatrudnionych zostało 104 absolwentów/ nie powrócili do ewidencji bezrobotnych/.

b) Staże absolwenckie

W 2001 r. w ramach 61 umów zawartych z pracodawcami, staż podjęło 118 absolwentów, w tym 105 kobiet.

Większość pracodawców organizujących praktyki stażowe należy do sektora publicznego /ok. 80%/.

Wykres nr 19. Staże absolwenckie



Na staże skierowano absolwentów w zawodach:

89 - pracowników administracyjno biurowych,

1 - fryzjer,

2 - kucharzy,

1 - recepcjonista,

1 - pokojowa,

1 - pedagog,

1 - mechanik,

1 - informatyk,

1 - murarz

Uczestnicy staży absolwenckich posiadali wykształcenie:

wyższe - 23

policealne i średnie zawodowe - 69

ogólnokształcące – 17

zasadnicze zawodowe 9

III.3.2. Aktywizacja zawodowa osób niepełnosprawnych

a) Fluktuacja osób niepełnosprawnych z uwzględnieniem stopnia niepełnosprawności

W dniu 31.12.2001 roku w Powiatowym Urzędzie Pracy w Oświęcimiu było zarejestrowanych 449 osób. Z liczby tej: 143 to osoby posiadające status bezrobotnego, w tym 13 uprawnionych do zasiłku dla bezrobotnych, 306 to osoby o statusie poszukujących pracy (pobierający świadczenia rentowe bądź pozostający w zatrudnieniu).

Tabela nr 19. Liczba osób niepełnosprawnych wg stanu na dzień 31.12.2001r.

zasadnicze	zawodowe	–	Razem	Kobiety
Bezrobotni			143	78
Poszukujący pracy			306	99
Ogółem			449	177

Tabela nr 20. Podział niepełnosprawnych zarejestrowanych w PUP Oświęcim na dzień 31.12.2001 r. ze względu na rodzaj stopnia niepełnosprawności

Stopień niepełnosprawności	Liczba osób
I grupa inwalidzka - znaczny	11
II grupa inwalidzka- umiarkowany	80
III grupa inwalidzka- lekki	358
Ogółem	449

Zatrudnienie osób niepełnosprawnych

W 2001 r. urząd pracy dysponował 83 ofertami pracy dla osób posiadających orzeczenie o niepełnosprawności. Oferty zostały wykorzystane przez bezrobotnych i poszukujących pracy.

Oferty pracy dotyczyły następujących zawodów: spawacz, pracownik fizyczny, operator wózków widłowych, ślusarz, blacharz, pracownik ad m. biurowy, sprzedawca, sprzątaczką, stolarz, krawcowa, portier, kasjer, dozorca, kucharz, kierowca, pracownik suszarni makaronu, magazynier, fryzjer, krojczy, pakowacz, pracownik porządkowy.

b) Szkolenia osób niepełnosprawnych

W okresie całego roku 2001 PUP w Oświęcimiu zainicjował i zorganizował szkolenia dla 29 osób niepełnosprawnych /w tym 10 osób pobierających renty szkoleniowe/ na następujących kursach:

- Kosztorysowanie w budownictwie - 1 osoba - renta szkoleniowa - mężczyzna;
- Obsługa kas fiskalnych - 1 osoba - renta szkoleniowa - kobieta;
- Prowadzenie pozarolniczej działalności gospodarczej - 1 osoba - renta szkoleniowa - mężczyzna
- Technolog robót wykończeniowych - 1 osoba - renta szkoleniowa -mężczyzna
- Obsługa magazynu i hurtowni + uprawnienia na wózki jezdniowe- 2 osoby - renta szkoleniowa - mężczyźni;
- Profesjonalna obsługa komputera - 1 osoba - renta szkoleniowa - mężczyzna,
- Monter instalacji wodno-gazowej - 6 osób - w tym 2 osoby pobierające rentę szkoleniową- mężczyźni,
- Pilot wycieczek zagranicznych - 1 osoba - renta szkoleniowa - mężczyzna,
- Rzeczoznawca pojazdów samochodowych - 1 osoba niepełnosprawna - mężczyzna,
- Podstawy obsługi komputera – 10 osób niepełnosprawnych - w tym 6 kobiet,
- Pracownik ochrony fizycznej - 1 osoba niepełnosprawna - mężczyzna,
- Maszynista suwnicy - 1 osoba niepełnosprawna - mężczyzna,
- Operator ładowarki - 2 osoby niepełnosprawne - mężczyźni,

Wszystkie osoby niepełnosprawne rozpoczęły i zakończyły szkolenia w 2001 r.

Na realizację szkoleń dla niepełnosprawnych wydatkowaliśmy środki PFRON w kwocie 22778 zł oraz środki z „Programu Wspierania Aktywności Zawodowej Osób Niepełnosprawnych-WAZON II" w wysokości 10448 zł /na szkolenia dla osób pobierających renty szkoleniowe/. Średni koszt 1 szkolenia: 1 - 146 zł.

Efektywność szkoleń: 14% /4 osoby zatrudnione na 29 skierowanych/.

III.4. Aktywne formy przeciwdziałaniu bezrobociu

III.4.1. Prace interwencyjne

Prace interwencyjne stwarzają duże możliwości aktywizacji zawodowej różnych grup bezrobotnych a także wspierają rozwój małych i średnich przedsiębiorstw.

W organizacji tych prac zwracano szczególnie uwagę na :

- zatrudnienie bezrobotnych z tzw. „grup ryzyka” /kobiety powyżej 35 roku życia, młodzież w wieku 18-24 lata, bezrobotni zwolnieni z przyczyn ekonomicznych powyżej 35 roku życia, bezrobotni korzystający z pomocy społecznej/,

W 2001 r. w ramach prac interwencyjnych podpisano 133 umowy. W ramach tych umów zatrudnienie znalazło **245 osób**.

Wysokość refundacji na 1 skierowana osobę została zaopiniowana przez Powiatową Radę Zatrudnienia i wynosiła 447, 94 zł / 380,- + 17.88% ZUS/.

Wykres nr 20. Prace interwencyjne

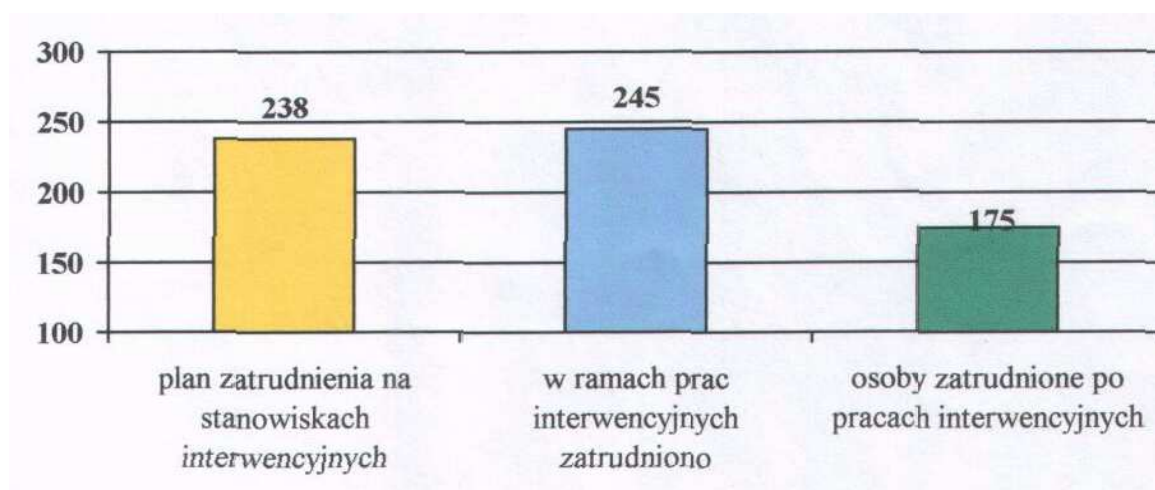


Tabela nr 21. Zestawienie struktury zawodowej osób pracujących na zorganizowanych miejscach pracy

grupy zawodowe	ilość zatrudnionych	w %
technicy i inni średni personel	26	10,5
pracownicy biurowi	27	11,0
sprzedawcy	39	15,7
rolnicy, ogrodnicy	10	4,6
robotnicy wykwalifikowani	38	15,5
operatorzy maszyn	19	7,7
przy pracach prostych	86	35,0
ogółem :	245	100 %

Najwięcej osób zatrudniono przy pracach niewymagających większych kwalifikacji.

Najmniej liczną grupą osób, uczestników prac interwencyjnych stanowili rolnicy, ogrodnicy i operatorzy maszyn. Wśród osób objętych programem dominowały kobiety. Liczba zatrudnionych kobiet wyniosła 147 i stanowiła 60% ogółu podejmujących prace interwencyjne.

Poziom wykształcenia osób podejmujących zatrudnienie w ramach programu –

- wyższe	- 16 osób,
- średnie ogólnokształcące	- 12 osób,
- średnie zawodowe	- 77 osób,
- zasadnicze	- 96 osób,
- podstawowe	- 44 osoby,

Zorganizowanie wymienionych prac było efektem umów podpisanych z 119 pracodawcami. Wśród nich z 47 pracodawcami umowy zostały podpisane po raz pierwszy, a z pozostałymi po raz kolejny.

Uczestnicy zatrudnienia w ramach prac interwencyjnych wg wieku:

poniżej 24 lat - 89 osób /36%/ w wieku
25-34 - 79 osób /32%/ w wieku 35 - 44
lata - 46 osób /19%/ w wieku 45 - 54 lata
- 31 osób /13%/

III. 4. 2. Roboty publiczne

W 2001 r. w ramach robót publicznych zatrudnionych było **321 osób**, z tego :

a) **168 osób**- ze środków Funduszu Pracy przyznanych algorytmem. Skierowane osoby zajmowały się usuwaniem skutków powodzi / 144/ oraz wykonywaniem prac społecznie użytecznych w lokalnych samorządach a także obsługą bezrobotnych w urzędzie pracy.

b) **153 osoby**- z dodatkowych środków Funduszu Pracy przyznawanych do realizacji programu „Pomoc dla powodzi”. Program ten został opracowany przez PUP w Oświęcimiu na wniosek Starosty Oświęcimskiego- łączna kwota 323 120zł. Celem programu było usuwanie skutków lipcowej powodzi. Realizacja programu polegała na zatrudnieniu skierowanych bezrobotnych przez poszczególne samorządy na zasadzie robót publicznych w okresie od 03.09.2001 oraz na refundacji części poniesionych przez samorząd kosztów rzeczowych. Program został zrealizowany zgodnie z zawartym kontraktem. Całkowity koszt poniesiony przy realizacji programu: 372 658 zł.

Średni koszt refundacji skierowanej 1 osoby /1 miesiąc wyniósł 895,80 zł

III.4.3. Pożyczki

a/ pożyczki dla bezrobotnych

W ciągu całego poprzedniego roku Powiatowy Urząd Pracy w Oświęcimiu udzielił 11 pożyczek dla bezrobotnych na rozpoczęcie działalności gospodarczej. Z grupy 11 pożyczkobiorców 5 osób to kobiety. Przyznane pożyczki przeznaczono na :

- działalność usługowa - 7 osób / gastronomia, transport, fryzjerstwo, kawiarnie internetowe, stolarstwo/
- działalność handlową - 2 osoby,
- działalność produkcyjna - 2 osoby / produkcja mat. budowlanych i z tworzyw sztucznych/

Najniższa wartość udzielonej pożyczki wynosiła 6,500 zł

Średnia wysokość udzielonej pożyczki wynosiła 23.300 zł

Najwyższa wartość udzielonej pożyczki wynosiła 40.000 zł

Wykształcenie pożyczkobiorców:

- wyższe 0 osób
- średnie ogólnokształcące - 3 osoby,
- średnie techniczne - 3 osoby,
- zawodowe - 3 osoby,
- podstawowe - 2 osoby.

Długość okresu pozostawania w ewidencji bezrobotnych pożyczkobiorców przed otrzymaniem	pożyczki:
do 3 miesięcy -	0 osób,
3 - 6 miesięcy -	3 osoby
6-12 miesięcy -	7 osób,
powyżej 12 miesięcy - 1 osoba.	

b/ pożyczki dla pracodawców

Z pożyczek na stworzenie dodatkowych miejsc pracy skorzystało 2 pracodawców w branży produkcyjnej i przetwórczej. Średni koszt 1 utworzonego miejsca pracy wynosił 25 650zł.

Trzy osoby skierowane na utworzone dodatkowe miejsca pracy zostały zatrudnione w zawodach: 1- tokarz- ślusarz, 2 osoby bez zawodu w wieku 18-24 lata /pracownicy ubojni drobiu/.

III.4.4. Programy specjalne

Programami specjalnymi mogą być objęte osoby, które ze względu na niskie kwalifikacje zawodowe oraz trudną sytuację na rynku pracy są zagrożone długotrwałym bezrobociem. Programy specjalne mają na celu tworzenie nowych, dodatkowych miejsc pracy. Programami specjalnymi mogą być objęci:

- bezrobotni,
 - pracownicy w okresie wypowiedzenia pracy, z przyczyn dotyczących zakładów pracy,
- W 2001 r. realizowaliśmy 1 program specjalny opracowany dla Zarządu Dróg Powiatowych w Oświęcimiu w którym uczestniczyło 6 skierowanych bezrobotnych.

Uczestnicy programu specjalnego wg wieku:

do 24 roku życia - 3 osoby

w wieku 35-44 lata - 2 osoby

w wieku 45-54 lata - 1 osoba

spośród 6 osób : 3 osoby pozostawały w ewidencji powyżej 12 miesięcy , 3 osoby posiadały wykształcenie zawodowe, 3 osoby wykształcenie podstawowe.

III.5. Inne działania podejmowane przez PUP w Oświęcimiu w zakresie przeciwdziałania bezrobociu

Inne działania podejmowane przez PUP w Oświęcimiu w zakresie przeciwdziałania bezrobociu w 2001 r:

1. Udział w doborze kandydatów na szkolenia organizowane przez Wojewódzki Urząd Pracy w Krakowie mające na celu aktywizowanie mieszkańców wsi. Szkolenia zorganizowane zostały w Oświęcimiu, Chrzanowie, Suchej Beskidzkiej. W 2001 r. w szkoleniach takich wzięło udział ok. 100 bezrobotnych zamieszkałych na terenach wiejskich powiatu oświęcimskiego.
2. Organizacja III Powiatowych Targów Pracy z udziałem samorządów lokalnych . Targi Pracy i Aktywizacji Lokalnego Rynku Pracy odbyły się 27 kwietnia 2001 r. w Oświęcimskim Centrum Kultury. Ogółem zaprezentowano ok. 600 miejsc pracy na terenie powiatu oświęcimskiego i okolicznych.
3. Organizacja pracy i obsługa dodatkowego punktu pośrednictwa pracy "Non Stop Praca" w Oświęcimiu, ul. Rynek 2 ,
4. Współudział / z Wojewódzkim Urzędem Pracy w Krakowie/ w organizacji spotkania z udziałem przedstawicieli Hiszpanii, reprezentujących struktury unijne. W spotkaniu uczestniczyli przedstawiciele organizacji pracodawców, samorządów lokalnych i pracodawcy. Spotkanie odbyło się w Oświęcimiu w sali konferencyjnej Starostwa Powiatowego. Celem spotkania było omówienie możliwości pomocowych /krajowych i unijnych/ dla małych i średnich przedsiębiorstw.

Przeciwdziałanie bezrobociu w 2001 r.

Przeciwdziałanie bezrobociu przy pomocy środków FP / aktywizacja bezrobotnych/

W 2001 r. na przeciwdziałanie bezrobociu w powiecie oświęcimskim Starosta Oświęcimski posiadał następujące środki Funduszu Pracy:

1. Przyznane algorytmem - 1793 300 zł.
2. Na pożyczki dla bezrobotnych rozpoczynających własną działalność gospodarczą i pracodawców na tworzenie dodatkowych miejsc pracy, pochodzące ze spłat rat i odsetek wcześniej udzielonych kredytów - 357279 zł

Opracowaliśmy również 2 programy mające na celu tworzenie dodatkowych miejsc pracy na łączną kwotę **1037120 zł**, z czego Krajowy Urząd Pracy przyznał środki Funduszu Pracy tylko na 1 program pt. "Pomoc dla powodzian" / kontrakt/ w wysokości - **393120 zł**. /1 program został opracowany w czerwcu 2001 r. na kwotę 644 000zł i dotyczył:

przeznaczenia 500000 zł na pożyczki dla uruchamiających własną działalność gospodarczą,

przeznaczenia 120000 zł na stworzenie 3 dodatkowych miejsc pracy

przeznaczenia 24000 zł na wyposażenie 2 stanowisk pracy dla Centrum Biznesu Małopolski Zachodniej w Oświęcimiu.

Ze względu na ograniczenia środków budżetowych nie otrzymaliśmy środków na w. w program/

Wykres nr 21. Ilość zaktywizowanych bezrobotnych w 2001 r. /bez podmian i uczestników programów skierowanych w 2000 r/

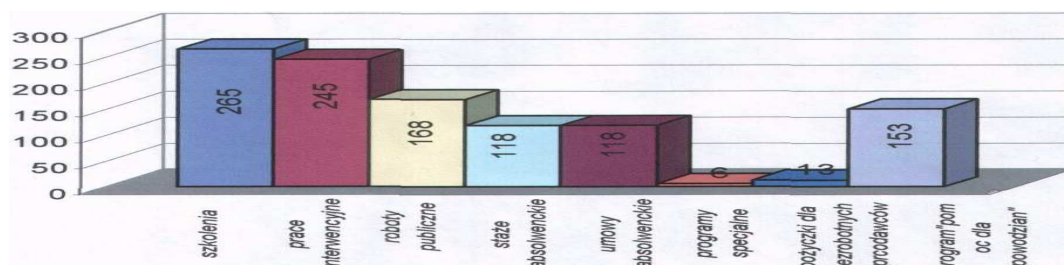


Tabela nr 22. Realizacja programów rynku pracy przez PUP w 2001 r.

Wykorzystanie środków FP w 2001 r.

zadanie	środki wykorzystane	Ilość uczestników
Szkolenia	197 734,-	265
Prace interwencyjne	525 828,-	245
Roboty publiczne w tym do likwidacji skutków powodzi/	243 648,-777955,-	168 134
Umowy absolwenckie	265 924,-	118
Staż absolwenckie	408 701,-	118
Programy specjalne	31 136,-	6
Pożyczki dla bezrobotnych na uruchomienie własnej działalności gospod, i pracodawców na tworzenie dodatkowych miejsc pracy	333 500,- / w tym 44 833,-środki przyznane algorytmem na umorzenia pożyczek/	13
Program "Pomoc dla powodzi"	346 462 ,-	153
RAZEM:	2 352 933,-	1086

IV. Realizacja zadań Działu Organizacyjno-Administracyjnego

IV.1. Wydawanie zezwoleń i zgód na zatrudnienie lub powierzenie innej pracy zarobkowej cudzoziemcom na terenie Rzeczypospolitej

W roku 2001 Powiatowy Urząd Pracy w Oświęcimiu wydał 13 zezwoleń na zatrudnienie cudzoziemców oraz 12 decyzji zawierających zgody na podjęcie pracy przez obcokrajowców.

Wśród osób, które otrzymały zgodę na podjęcie pracy przeważali obywatele krajów europejskich głównie: Ukrainy, Białorusi, Czech, Słowacji, oraz krajów azjatyckich takich jak: Syria.

Największą grupę stanowią cudzoziemcy z wykształceniem wyższym a następnie średnim.

Wydane zgody obejmowały takie zawody i specjalności jak : zawodnicy hokeja na lodzie, trenerzy, mgr farmacji, nauczyciel gry na gitarze, dyrektor spółki, wicedyrektor spółki, ślusarz.

Wśród zakładów, które wystąpiły z wnioskiem o zatrudnienie lub powierzenie innej pracy zarobkowej cudzoziemcom znalazły się:

1. Sportowa Spółka Akcyjna „DWORY UNIA”- Oświęcim
2. Klub Łyżwiarstwa Figurowego „Olimpijczyk” – Oświęcim
3. Zespół zakładów Opieki Zdrowotnej- Oświęcim
4. Zakład Mechaniczno – Ślusarski „Konstalbud- Steczek”- Oświęcim
5. Ośrodek sportowo Rekreacyjny „Sport- Olimp”- Oświęcim
6. Spółka Z o.o. „Sanex”- Kęty
7. Społeczne Ognisko Muzyczne- Oświęcim

Większość z wymienionych zakładów wystąpiło z wnioskiem o przedłużenie zezwoleń po raz kolejny ponieważ zatrudnia cudzoziemców od kilku lat bądź posiadane przez nich umiejętności pozwalają na urozmaicenie polskiego rynku pracy oraz stwarzają możliwość zatrudnienia obywateli polskich.

W jednym przypadku wydano decyzję o cofnięciu zgody z uwagi na fakt rozwiązania z cudzoziemcem umowy o pracę przed upływem terminu na jaki obowiązywała zgoda.

Ponadto przyjęto dwa zgłoszenia podjęcia indywidualnego zatrudnienia u pracodawcy zagranicznego przez obywatela Polski, którzy złożyli dobrowolną deklarację o opłacaniu składek na Fundusz Pracy w celu zachowania uprawnień pracowniczych.

Z dniem 01.01.2002r. w związku z nowelizacją ustawy o zatrudnieniu i przeciwdziałaniu bezrobociu wydawanie zezwoleń na zatrudnienie oraz zgód na pracę dla cudzoziemców stało się zadaniem wojewodów.

IV.2. Kontrola Legalności Zatrudnienia

W 2001 roku Powiatowy Urząd Pracy w Oświęcimiu przeprowadził kontrole w 48 instytucjach zatrudniających lub powierzających inną pracę zarobkową na terenie powiatu oświęcimskiego. Kontrole objęły swoim zasięgiem zarówno jednostki należące do obywateli RP jak i do obywateli innych krajów.

Pracownicy PUP Oświęcim wykonywali czynności kontrolne samodzielnie oraz w połączonych zespołach kontrolnych złożonych z przedstawicieli innych służb i instytucji,

tj.:

- a) Komendy Powiatowej Policji w Oświęcimiu,
- b) Państwowej Inspekcji Pracy w Krakowie,
- c) Straży Granicznej z Żywca.

W wyniku powyższych kontroli stwierdzono:

1. Popętnione wykroczenia wynikające z przepisów ustawy o zatrudnieniu i przeciwdziałaniu bezrobociu, w szczególności z artykułów:

- a) 63 ust. 1 - w 1 przypadku – nie zawiadomienie przez pracodawców urzędu pracy o zatrudnieniu lub powierzeniu wykonywania innej pracy zarobkowej bezrobotnemu,
- b) 63 ust. 2 - w 1 przypadku – nie powiadomienie przez bezrobotnego urzędu pracy o podjęciu zatrudnienia, innej pracy zarobkowej lub działalności przynoszącej dochód,
- c) 64 ust. 1 - w 1 przypadku - zatrudnienie lub powierzenie innej pracy zarobkowej cudzoziemcowi bez zezwolenia i zgody lub na innym stanowisku albo na innych warunkach niż określone w zezwoleniu i zgodzie,
- d) 64 ust. 2 - w przypadku 30 osób - podjęcie zatrudnienia przez cudzoziemca nie posiadającego karty stałego pobytu lub statusu uchodźcy w Rzeczypospolitej Polskiej bez zgody starosty,
- e) 66 pkt. 1 - w 1 przypadku- nieopłacenie składek na Fundusz Pracy lub nieopłacenie ich w przewidzianym terminie.

2. Ogółem w 2001 roku skierowano 4 wnioski do Kolegium ds. Wykroczeń.

3. Wpływy finansowe z tytułu stwierdzonych naruszeń przepisów ustawy:

- a) Grzywny nałożone przez Kolegia ds. Wykroczeń oraz Sąd Grodzki - łączna kwota grzywien wynosi 600 zł + 151 zł koszty postępowania (dotyczy 4 osób),
- b) Mandaty nałożone przez funkcjonariuszy KPP Oświęcim w wyniku wspólnych działań kontrolnych - łączna kwota mandatów wynosi 850 zł (dotyczy 8 osób).

4. Inne działania podjęte w wyniku przeprowadzonych czynności kontrolnych:

- a) Dnia 18.11.2001r. Powiatowy Urząd Pracy w Oświęcimiu wspólnie ze Strażą Graniczną przeprowadzili kontrolę zatrudnienia cudzoziemców na terenie powiatu oświęcimskiego. W wyniku kontroli stwierdzono wykonywanie nielegalnego zatrudnienia przez 20 obcokrajowców, z czego 12 osób było obywatelami Ukrainy, 6 było obywatelami Bułgarii, 1 obywatel Armenii i 1 obywatel Mongolii - wszystkim Straż Graniczna wydała decyzje o opuszczeniu kraju i zakazie wjazdu i przebywania na terytorium RP przez co najmniej 12 m-cy.
- b) Ponadto PUP w Oświęcimiu przeprowadził wspólne czynności kontrolne z KPP w Oświęcimiu (w dniach 09.08.2001r. i 09.09.2001r.) oraz z PIP w Krakowie (w dniu 29.10.2001r.).

Z dniem 01.01.2002r. zadania związane kontrolą legalności zatrudnienia przejął Wojewoda Małopolski (zgodnie z nowelizacją ustawy o zatrudnieniu i przeciwdziałaniu bezrobociu - Dz.U. nr 89 z 22.06.2001r.). W związku z powyższym część dokumentacji PUP w Oświęcimiu przekazał do Małopolskiego Urzędu Wojewódzkiego celem dalszego prowadzenia postępowania. Przekazanie ww. dokumentacji dotyczy głównie jednej sprawy, która pod względem kontrolnym została zakończona, natomiast konieczne jest dalsze poprowadzenie sprawy przed Sądem Grodzkim w Oświęcimiu, tzn. sporządzenie wniosku o ukaranie i uczestnictwo w ewentualnej rozprawie.

IV.3. Problematyka organizacji i zarządzania w Powiatowym Urzędzie Pracy

IV.3.1. Struktura organizacyjna

Strukturę organizacyjną w PUP w Oświęcimiu określa regulamin organizacyjny uchwalony przez Zarząd Powiatu w Oświęcimiu w dniu 18 maja 2000r.

W strukturze organizacyjnej PUP w Oświęcimiu podstawowymi komórkami organizacyjnymi są działy:

1. Dział Pośrednictwa, Poradnictwa i Rynku Pracy,
2. Dział Informacji, Ewidencji i Świadczeń,
3. Dział Finansowo - Księgowy,
4. Dział Organizacyjno Administracyjny.

Filia jest wyodrębnioną organizacyjnie częścią PUP w Oświęcimiu realizującą ustawowe zadania komórek organizacyjnych na obszarze gminy Kęty.

W skład Filii wchodzi:

- Stanowisko ds. pośrednictwa i poradnictwa,
- Stanowisko ds. obsługi Funduszu Pracy,
- Stanowisko ds. organizacyjno- administracyjnych,
- Stanowisko ds. informacji, ewidencji i świadczeń.

IV.3.2. Zatrudnienie w Powiatowym Urzędzie Pracy w Oświęcimiu

Według stanu na dzień 01.01.2001r. w PUP Oświęcim zatrudnionych było 47 osób, w tym 2 osoby w ramach robót publicznych.

Umowy o pracę zawierane w 2001 roku w ramach robót publicznych z reguły były zawierane na okres od 4-6 miesięcy w zależności od zgody Powiatowej Rady Zatrudnienia i ilości środków finansowych.

W miesiącach VI- XII zostały zawarte następne umowy w ramach robót publicznych, które zwiększyły zatrudnienie w PUP do 50 osób /na koniec roku/.

W ramach robót publicznych w 2001 r. zostały zatrudnione 2 osoby do obsługi osób poszukujących pracy w punkcie pośrednictwa pracy „Non Stop Praca”.

Według stanu na dzień 31.12.2001 r. zatrudnionych w PUP było 50 osób, w tym 6 osób w ramach robót publicznych.

Tabela nr 24. Wykształcenie zatrudnionych w PUP w Oświęcimiu pracowników wg stanu na dzień 31.12.2001r.

Wykształcenie pracowników PUP- ogółem	Wyższe	Policealne	Średnie ogólnokształcące	Średnie zawodowe	Zawodowe
50	16	4	7	18	5

Tabela nr 25. Ilość zatrudnionych pracowników w PUP w Oświęcimiu (w etatach)

Zatrudnienie					
	w 1998r.		w 1999r.	w 2000r.	w 2001r.
	RUP Oświęcim	RUP Kęty	PUP w Oświęcimiu z Filią w Kętach	PUP w Oświęcimiu z Filią w Kętach	PUP w Oświęcimiu z Filią w Kętach
Zatrudnienie pracowników stałych (w przeliczeniu na etaty wg stanu na 31 grudnia)	23	21	43	40,5	41,5
Zatrudnienie w ramach PFRON i Funduszu Pracy (wg stanu na 31 grudnia) i średnioroczne	18	14	22	4	6
	15	13	26	11	7

Tabela nr 26. Ilość obsługiwanych osób zarejestrowanych w PUP w Oświęcimiu

Poziom bezrobocie					
Bezrobotni i poszukujący pracy wg stanu na dzień:	31.12.1998r.		31.12.1999r.	31.12.2000r.	31.12.2001r.
	RUP Oświęcim	RUP Kęty	PUP w Oświęcimiu z Filią w Kętach	PUP w Oświęcimiu z Filią w Kętach	PUP w Oświęcimiu z Filią w Kętach
Ogółem (bezrobotni i poszukujący pracy)	3787	2667	8064	9468	11278
Z prawem do zasiłków i świadczeń przedemerytalnych	1282	1 105	2707	1981	2911
Razem:	5069	3772	10771	11449	14189

V. Realizacja wydatków budżetowych

V.1. Wykonanie budżetu 2001 roku

1. Grupa wynagrodzenia i pochodne;

-plan wyjściowy
966.290,00

-plan na koniec roku
966.073,00 w

- wykonanie

tym

- a) odpraw emerytalnych
- b) nagród jubileuszowych
- c) inne
- d) ilość etatów- **41**, ilość osób zatrudnionych- **45**

2. Grupa utrzymanie rzeczowe:

-plan wyjściowy
226.904,00

-plan na koniec roku
234.121,00

w tym:

Tabela nr 27. Bieżące utrzymanie jednostki

PARAGRAF	WYSZCZEGÓLNIENIE	ZADANIA POWIAT. RZĄDOWE	ZADANIA POWIAT. WŁASNE	RAZEM WYKONANIE BUDŻETU
4010	Wynagrodzenia osobowe pracowników	558.290,00	190.468,00	748.758,00
4040	Dodatkowe wynagrodzenie roczne	45.775,00	12.463,77	58.238,77
4110	Składki na ubezpieczenie społeczne	107.165,00	32.740,59	139.905,59
4120	Składki na fundusz pracy	14.673,00	4.497,46	19.170,46
RAZEM PŁACOWE		725.903,00	240.169,82	966.072,82
4210	Zakup materiałów i wyposażenia	50.531,00	11.506,59	62.037,59
4260	Zakup energii	14.019,00	4.249,28	18.268,28
4270	Zakup usług remontowych	1.381,00	3.082,40	4.463,40
4300	Zakup usług pozostałych	68.634,00	35.545,88	104.179,88
4410	Podróże służbowe krajowe	3.951,00	597,97	4.548,97

4430	Różne opłaty i składki	6.978,00	1.045,00	8.023,00
4440	Odpisy na zakładowy Fundusz Świadczeń Socjalnych	22.175,00	6.370,00	28.545,00
4480	Podatek od nieruchomości	3.021,09	995,06	4.016,15
4520	Opł. na rzecz budżetów j. s.t	38,91	0,00	38,91
RAZEM RZECZÓWKA		170.729,00	63.392,18	234.121,18
OGÓŁEM WYKONANIE		896.632,00	303.562,00	1.200.194,00

3. Grupa wydatki majątkowe wg zadań:

-plan wyjściowy	-plan na koniec roku	-wykonanie
-	-	-

4. Zrealizowane dochody:

-plan wyjściowy	-plan na koniec roku	-wykonanie
-	-	5.465,74

Dochody budżetu powiatu – odsetki bankowe.

5. Środki specjalne – 0,00 zł

6. Fundusze powiatowe i państwowe:

a) ubezpieczenie zdrowotne bezrobotnych bez prawa do zasiłku- 3.588.103,00 zł.

Powiatowy Urząd Pracy w Oświęcimiu wykonuje też zadania z zakresu administracji rządowej w zakresie odprowadzania składki zdrowotnej za osoby bez prawa do zasiłku.

W roku 2001 z tego tytułu otrzymaliśmy w formie dotacji z budżetu państwa kwotę **3.588.103,00 zł** Kwota ta została wydatkowana w następujący sposób:

- paragraf 4130 skł. Na ubezpiecz. zdrow. bezrob. bez prawa do zasiłku	3.426.742,60
- paragraf 4580 odsetki od składki zdrowotnej	155.183,63
- paragraf 4600 kary i odszkodowania	6.176,77

Środki przekazane okazały się niewystarczające i zobowiązania wymagalne na koniec 2001 roku wynoszą **63.942,13 zł.**

b) Fundusz Pracy

VI. Gospodarowanie Funduszami Celowymi

VI.1 Wpływy i wydatki Funduszu Pracy

VI.1.1 Wpływy

W roku 2001 na rachunek Funduszu Pracy PUP w Oświęcimiu wpłynęły środki w łącznej wartości 35.726.255,01zł, z czego 35.019.907,04zł to środki przekazane przez Krajowy Urząd Pracy. Tytuły wpływu obrazuje następująca tabela.

Tabela nr 28. Wpływy środków na rachunek Funduszu Pracy w PUP w Oświęcimiu (rok 2001)

<i>Wyszczególnienie</i>	<i>I półrocze</i>	<i>II półrocze</i>	<i>Razem</i>
Środki z KUP	15.929.109,00	19.090.798,04	35.019.907,04
Odsetki bankowe	77.949,67	79.448,57	157.398,24
Splata pożyczek	141.619,20	130.493,48	272.112,68
Odsetki od pożyczek	46.386,33	36.520,30	82.906,63
Odsetki karne	1.738,93	520,59	2.259,52
Opłata za zatrudnienie cudzoziemców	2.610,00	6.080,00	8.690,00
Składka na FP - praca za granicą	3.512,49	4.112,03	7.624,52
Wpływy z lat ubiegłych	146.544,46	28.811,92	175.356,38
Razem	16.349.470,08	19.376.784,93	35.726.255,01

VI. 1.2. Wydatki

a) pasywne formy przeciwdziałaniu bezrobociu:

wydatki w roku 2001 na pasywne formy przeciwdziałania bezrobociu obrazuje następująca tabela:

Tabela nr 29. Wydatki na pasywne formy

<i>Wyszczególnienie</i>	<i>I półrocze</i>	<i>n półrocze</i>	<i>IV. Razem</i>
Zasiłki 100%	1.539.037,87	1.499.062,67	3.038.100,54
Zasiłki 80%	956.250,00	929.400,00	1.885.650,00
Zasiłki 120%	762.490,00	775.430,00	1.537.920,00
Składki na ubezpieczenie społeczne	130.957,42	24.039,52	154.996,94
Zasiłki przedemerytalne	5.406.962,07	•6.053.185,91	11.460.147,98

Świadczeni przedemerytalne	4.529.789,11	5.711.622,19	10.241.411,30
Zasiłki rodzinne i pielęgnacyjne	878.750,88	1.066.099,62	1.944.850,50
Zasiłki porodowe	3.539,96	5.670,63	9.210,59
Zasiłki pogrzebowe	12.002,10	12.041,52	24.043,62
Przygotowanie zawodowe młodocianych	747.747,69	526.257,52	1.274.005,21
Dodatki dla opiekunów praktyk	8.839,48	4.188,43	13.027,91
Razem	14.976.366,58	16.606.998,01	31.583.364,59

Pozostałe wydatki:

Tabela nr 30. Pozostałe wydatki Funduszu Pracy

Wyszczególnienie	I półrocze	II półrocze	V. Razem
KRUS	195,20	1.278,60	1.473,80
Opłaty pocztowe	41.650,19	44.500,28	86.150,47
Prowizje bankowe	22.469,44	24.040,04	46.509,48
Koszty sądowe	174,62	3.570,00	3.744,62
Podtrzymanie i rozwój systemu informatycznego	11.847,50	82.295,04	94.142,54
Poradnictwo zawodowe	126,40	2.135,00	2.261,40
Zakup druków	2.938,61	9.697,98	12.636,59
Razem	79.401,96	167.516,94	246.918,90

II. Zauważyć należy, że kwota wypłat zasiłków i świadczeń przedemerytalnych przewyższyła w roku 2001 wielkość świadczeń dla osób bezrobotnych.

b) Aktywne formy przeciwdziałaniu bezrobociu:

Tabela nr 31. Wydatki na aktywne formy przeciwdziałaniu bezrobociu

Wyszczególnienie	I półrocze	II półrocze	Razem
Prace interwencyjne	26.402,21	499.425,55	525.827,76
Roboty publiczne	13.535,97	576.574,40	590.110,37
Umowy absolwenckie	40.326,45	225.597,29	265.923,74
Stypendia stażowe	68.663,94	- 340.037,16	408.701,10

Szkolenia	13.079,66	184.654,27	197.733,93
Programy specjalne	0,00	31.136,11	31.136,11
Pożyczki dla bezrobotnych	156.500,00	100.000,00	256.500,00
Pożyczki dla pracodawców	0,00	77.000,00	77.000,00
Razem	318.508,23	2.034.424,78	2.352.933,01

Jednocześnie w 2001 r. zrealizowana była inwestycja ze środków Funduszu Pracy na adaptację nowej siedziby w kwocie 1.684.252,04zł.

Kwota wpływów nie odzwierciedla kwoty wydatków z Funduszu Pracy ogółem. Spowodowane jest to zabezpieczeniem środków na wypłatę zasiłków w miesiącu styczniu przekazywanych w ostatnich dniach miesiąca grudnia. Analogiczna sytuacja jest na przełomie każdego roku.

Spis tabel:

Tabela nr 1	Powiat oświęcimski na tle województwa małopolskiego wg stanu na dzień 3 1.1 2. 2001 r.	str. 4
Tabela nr 2	Stopa bezrobocia w 2000r.; kraj, województwo małopolskie, powiat oświęcimski	str. 5
Tabela nr 3	Stopa bezrobocia w 2001 r.; kraj, województwo małopolskie, powiat oświęcimski	str. 5
Tabela nr 4	Liczba bezrobotnych w poszczególnych m-cach 2001, 2000 1999r. w PUP w Oświęcimiu	str. 7
Tabela nr 5	Liczba bezrobotnych zarejestrowanych w PUP w Oświęcimiu w 2001 r.	str. 8
Tabela nr 6	Liczba bezrobotnych z prawem do zasiłku w 2001 r. w porównaniu do 2000r.	str. 8
Tabela nr 7	Liczba bezrobotnych absolwentów w poszczególnych m-cach 2001 roku z podziałem na wykształcenie	str. 19
Tabela nr 8	Struktura bezrobotnych w poszczególnych kwartałach 2001 r.	str. 10
Tabela nr 9	„Napływ” i „odpływ” bezrobotnych w 2001 r.	str. 12
Tabela nr 10	Liczba osób wyłączonych z ewidencji w tym podejmujący pracę	str. 14
Tabela nr 11	Liczba osób poszukujących pracy oraz pobierających zasiłki i świadczenia przedemerytalne w poszczególnych miesiącach 2001 r. (wg stanu na koniec danego m-ca)	str. 14
Tabela nr 12	Bilans osób zarejestrowanych w PUP w Oświęcimiu wg stanu na dzień 31.12.2001r.	str. 14
Tabela nr 13	Wielkość i struktura bezrobotnych w poszczególnych gminach powiatu oświęcimskiego	str. 15
Tabela nr 14	Napływ osób uprawnionych do pobierania zasiłku i świadczenia przedemerytalnego	str. 17
Tabela nr 15	Ilość zwolnień grupowych	str. 20
Tabela nr 16	Szkolenia indywidualne w 2001 r.	str. 25
Tabela nr 17	Szkolenia grupowe w 2001 r.	str. 26
Tabela nr 18	Bilans absolwentów zarejestrowanych w 2001 r.	str. 26
Tabela nr 19	Liczba osób niepełnosprawnych wg stanu na 3 1.1 2.2001 r.	str. 29
Tabela nr 20	Podział osób niepełnosprawnych zarejestrowanych w PUP ze względu na rodzaj stopnia niepełnosprawności	str. 30
Tabela nr 21	Zestawienie struktury zawodowej osób pracujących na zorganizowanych miejscach pracy	str. 31
Tabela nr 22	Realizacja programów rynku pracy przez PUP w Oświęcimiu w2001r.	str. 35
Tabela nr 23	Subsydiowane miejsca pracy zakończone w 2001 roku	str. 36
Tabela nr 24	Wykształcenie zatrudnionych w PUP pracowników wg stanu nadzien31.12.2001r.	str. 40
Tabela nr 25	Ilość zatrudnionych pracowników w PUP w Oświęcimiu	str. 40
Tabela nr 26	Ilość obsługiwanych osób zarejestrowanych w PUP_ w Oświęcimiu	str. 40
Tabela nr 27	Wydatki na bieżące utrzymanie jednostki	str. 41

Tabela nr 28	Wpływy Funduszu Pracy w 2001 r.	str. 43
Tabela nr 29	Wydatki na pasywne formy	str. 43
Tabela nr 30	Pozostałe wydatki Funduszu Pracy	str. 44
Tabela nr 31	Wydatki na aktywne formy przeciwdziałania bezrobociu	str. 44

Spis wykresów:

Wykres nr 1	Stopa bezrobocia w 2000r.; kraj, województwo małopolskie, powiat oświęcimski	str. 5
Wykres nr 2	Stopa bezrobocia w 2001 r.; kraj, województwo małopolskie, powiat oświęcimski	str. 6
Wykres nr 3	Liczba bezrobotnych w poszczególnych m-cach 2001 , 2000 i 1999r. w PUP w Oświęcimiu	str. 6
Wykres nr 4	Liczba bezrobotnych w poszczególnych m-cach 2001 i 2000r. w PUP w Oświęcimiu	str. 7
Wykres nr 5	Struktura bezrobotnych wg stanu na dzień 31.12.2001r.	str. 8
Wykres nr 6	Liczba bezrobotnych absolwentów w poszczególnych m-cach 2001r.	str. 9
Wykres nr 7	Bezrobotni według wieku wg stanu na dzień 31.12.2001r.	str. 11
Wykres nr 8	Bezrobotni według stażu pracy wg stanu na dzień 31.12.2000r.	str. 11
Wykres nr 9	Bezrobotni wg czasu pozostawania bez pracy wg stanu na dzień 31.12.2001r.	str. 12
Wykres nr 10	„Napływ ” i „odpływ” bezrobotnych w 2001 r.	str. 13
Wykres nr 11	Liczba bezrobotnych wyłączonych z ewidencji w tym podejmujący pracę w 2001 r.	str. 13
Wykres nr 12	Bilans osób zarejestrowanych w PUP w Oświęcimiu wg stanu na dzień 31.12.2001r.	str. 14
Wykres nr 13	Podjęcia pracy ogółem w 2001 r.	str. 20
Wykres nr 14	Ilość zatrudnionych bezrobotnych w latach 1999-2001.	str. 20
Wykres nr 15	Poradnictwo indywidualne	str. 23
Wykres nr 16	Szkolenia	str. 25
Wykres nr 17	Bilans absolwentów zarejestrowanych w PUP Oświęcim	str. 27
Wykres nr 18	Umowy absolwenckie	str. 28
Wykres nr 19	Staże absolwenckie	str. 29
Wykres nr 20	Prace interwencyjne	str. 31
Wykres nr 21	Ilość zaktywizowanych bezrobotnych w 2001 r. /bez podmiian i uczestników programów skierowanych w 2000r./	str. 35

