

**SPRAWOZDANIE Z DZIAŁALNOŚCI  
POWIATOWEGO URZĘDU PRACY  
W OŚWIĘCIMIU  
ZA ROK 2004**

**Oświęcim, dnia 26.01.2005r.**

## Spis treści:

I.	Struktura i poziom bezrobocia w powiecie oświęcimskim	str. 3
II.	Realizacja zadań w zakresie ewidencji i świadczeń	str. 18
	II.1 Rejestracja osób bezrobotnych	str. 18
	II.2 Rejestracja osób niepełnosprawnych	str. 19
III.	Organizacja i zarządzanie	str. 20
	III.1 Struktura organizacyjna	str. 20
	III.2 Zatrudnienie w Powiatowym Urzędzie Pracy	str. 20
	III.3 Wyposażenie urzędu i administrowanie systemem informatycznym	str. 22
IV.	Gospodarka finansowa	str. 23
	IV.1 Wykonanie budżetu	str. 23
	IV.2 Wpływy i wydatki Funduszu Pracy	str. 25
	IV.2.1 Wpływy	str. 25
	IV.2.2 Wydatki	str. 25
V.	Aktywne formy przeciwdziałania bezrobociu	str. 29
	V.1 Zwolnienia grupowe w 2004 r.	str. 29
	V.1.1 Zwolnienia monitorowane w 2004r.	str. 29
	V.2 Polityka rynku pracy – podstawowe usługi rynku pracy	str. 29
	V.2.1 Pośrednictwo pracy	str. 30
	V.2.2 Usługi EURES	str. 32
	V.2.3 Poradnictwo zawodowe i informacja zawodowa, pomoc w aktywnym poszukiwaniu pracy	str. 33
	V.2.4 Organizacja szkoleń	str. 33
	V.3 Instrumenty rynku pracy	str. 36
	V.3.1 Refundacja kosztów wyposażenia i doposażenia stanowiska pracy dla skierowanego bezrobotnego i przyznawanie bezrobotnym jednorazowych środków na podjęcie działalności gospodarczej	str. 36
	V.3.2 Jednorazowe refundowanie poniesionych kosztów z tytułu opłaconych składek na ubezpieczenia społeczne w związku z zatrudnieniem skierowanego bezrobotnego.	str. 36
	V.3.3 Dodatki aktywizacyjne	str. 37
	V.4 Dodatkowe działania w stosunku do osób będących w szczególnej sytuacji na rynku pracy	str. 37
	V.4.1 Prace interwencyjne	str. 37
	V.4.2 Odbywanie stażu u pracodawcy, przygotowanie zawodowe	str. 37
	V.4.3 Stypendia dla wybranych grup bezrobotnych, którzy w okresie 6 miesięcy od dnia zarejestrowania podjęli dalszą naukę	str. 38
	V.4.4 Roboty publiczne	str. 38
	V.5 Środki przeznaczone na przeciwdziałanie bezrobociu	str. 38
VI.	Spis tabel	str. 41
VII	Spis wykresów	str. 44

## **I. Struktura i poziom bezrobocia w powiecie oświęcimskim**

Od 1 maja 2004 r. Polska przystąpiła do Unii Europejskiej. Funkcjonowanie Urzędu w nowych warunkach wymagało realizacji nowych zadań w zakresie samodzielnego pozyskiwania przez Urząd środków pieniężnych z Funduszy Strukturalnych, celem zwiększenia ilości aktywizowanych osób bezrobotnych.

Nowa ustawa o promocji zatrudnienia i instytucjach rynku pracy, która weszła w życie 1 czerwca 2004r. nałożyła na urząd pracy nowe zadania a na pracowników większą odpowiedzialność.

W szczególności do znaczących zadań wprowadzonych przez nową ustawę należą:

- Opracowywanie i realizacja programów promocji zatrudnienia oraz aktywizacji lokalnego rynku pracy,
- Realizowanie zadań wynikających z koordynacji systemów zabezpieczenia społecznego państw Unii Europejskiej oraz państw, z którymi Unia Europejska zawarła umowy o swobodzie przepływu osób w zakresie świadczeń dla bezrobotnych,
- Realizowanie zadań wynikających z prawa swobodnego przepływu pracowników między państwami Unii Europejskiej oraz obywatelami państw z którymi Unia Europejska zawarła umowy o swobodzie przepływu osób w szczególności realizowanie zadań z zakresu udziału w sieci EURES.

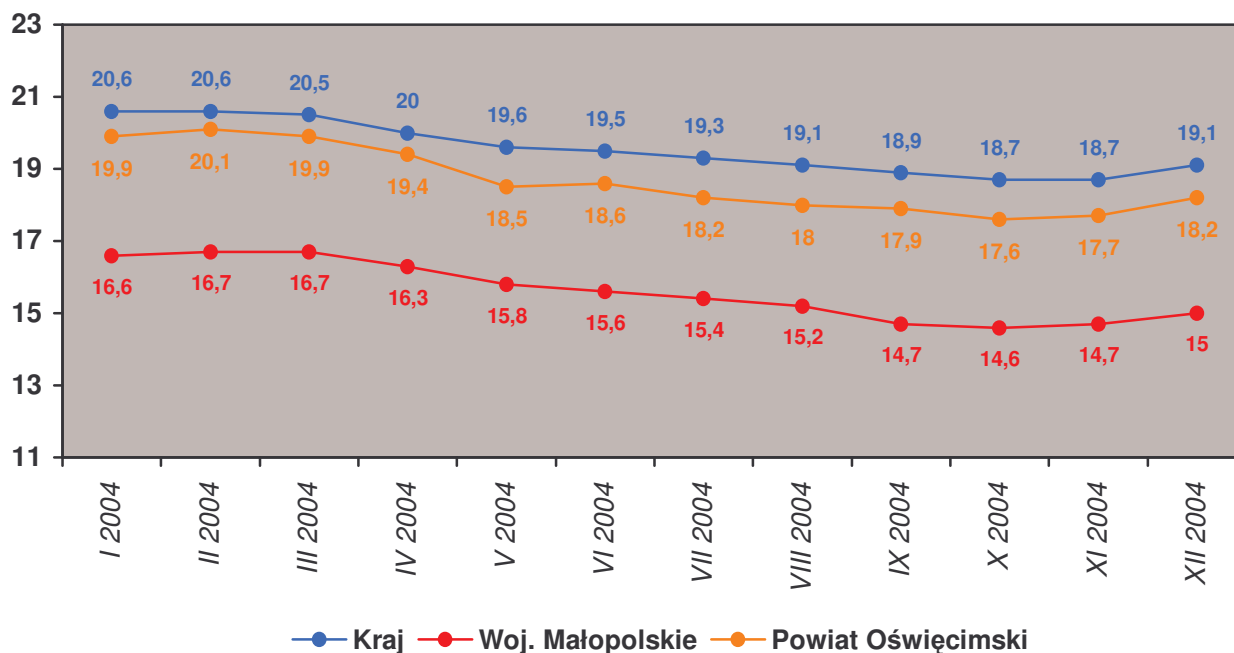
Znacznie został rozbudowany „asortyment” instrumentów oraz usług świadczonych przez Urząd. Obok tradycyjnych instrumentów i usług takich jak roboty publiczne, szkolenia, prace interwencyjne pojawiło się szereg nowych takich jak: dodatki aktywizacyjne, finansowanie kosztów zakwaterowania, przygotowanie zawodowe w miejscu pracy, refundacja kosztów opieki nad dzieckiem itp. Nowa ustawa rozbudowała także tradycyjne formy wsparcia bezrobotnych takie jak pośrednictwo pracy oraz poradnictwo zawodowe.

Każda próba zbliżenia standardów usług świadczonych przez urząd pracy do standardów Unii Europejskiej wymagała drastycznego zwiększenia ilości zaangażowanych pracowników na stanowiskach pośredników, doradców, specjalistów ds. projektów oraz „szkoliwców”. Nowe rozwiązania prawne stworzyły potrzebę zatrudnienia nowej kadry wykazującej się specjalistyczną wiedzą i wysokimi kwalifikacjami. Dlatego priorytetem w 2004r było pozyskanie nowych etatów. Działania Urzędu w tym kierunku zakończone zostały zatwierdzeniem przez Zarząd Powiatu ośmiu nowych dodatkowych etatów dla Urzędu. Zapewni to sprawną obsługę osób bezrobotnych oraz realizację zadań zgodnych z kierunkami i priorytetami polityki państwa w dziedzinie rynku pracy.

**Tabela nr 1. Porównanie danych dotyczących bezrobocia w powiecie oświęcimskim według stanu na dzień 31.12.2002r. i 31.12.2003r.**

<b>Wyszczególnienie</b>	<b>Powiat oświęcimski – 31.12.2003r.</b>	<b>Powiat oświęcimski – 31.12.2004r.</b>
<b>Liczba zarejestrowanych bezrobotnych w tym:</b>		
▪ mężczyzn	4.598	4.168
▪ kobiet	6.268	5.860
<b>Liczba bezrobotnych zarejestrowanych z prawem do zasiłku</b>	1.053	935
<b>Liczba bezrobotnych zarejestrowanych bez prawa do zasiłku</b>	9.813	9.093
<b>Liczba bezrobotnych z wyższym wykształceniem</b>	580	553
<b>Liczba osób wyłączonych z ewidencji od początku 2003 i 2004r.</b>	10.153	11.328
<b>Liczba ofert pracy zgłoszonych od początku 2003 i 2004r.</b>	2.631	2.522
<b>Liczba osób, które podjęły pracę od początku 2003 i 2004r.</b>	5.999	5.557 + 795 staży

**Wykres nr 1. Stopa bezrobocia w 2004r: kraj, województwo małopolskie, powiat oświęcimski**



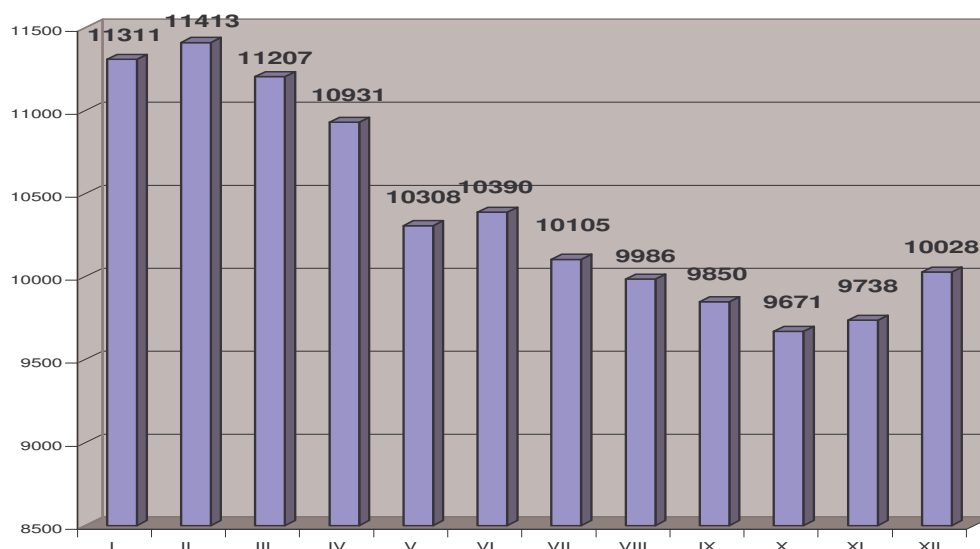
**Tabela nr 2. Stopa bezrobocia w 2004r - kraj, województwo, powiat oświęcimski**

Miesiące	I	II	III	IV	V	VI	VII	VIII	IX	X	XI	XII
Kraj	20,6	20,6	20,5	20,0	19,6	19,5	19,3	19,1	18,9	18,7	18,7	19,1
Woj. Małopolskie	16,6	16,7	16,7	16,3	15,8	15,6	15,4	15,2	14,7	14,6	14,7	15,0
PUP Oświęcim	19,9	20,1	19,9	19,4	18,5	18,6	18,2	18	17,9	17,6	17,7	18,2

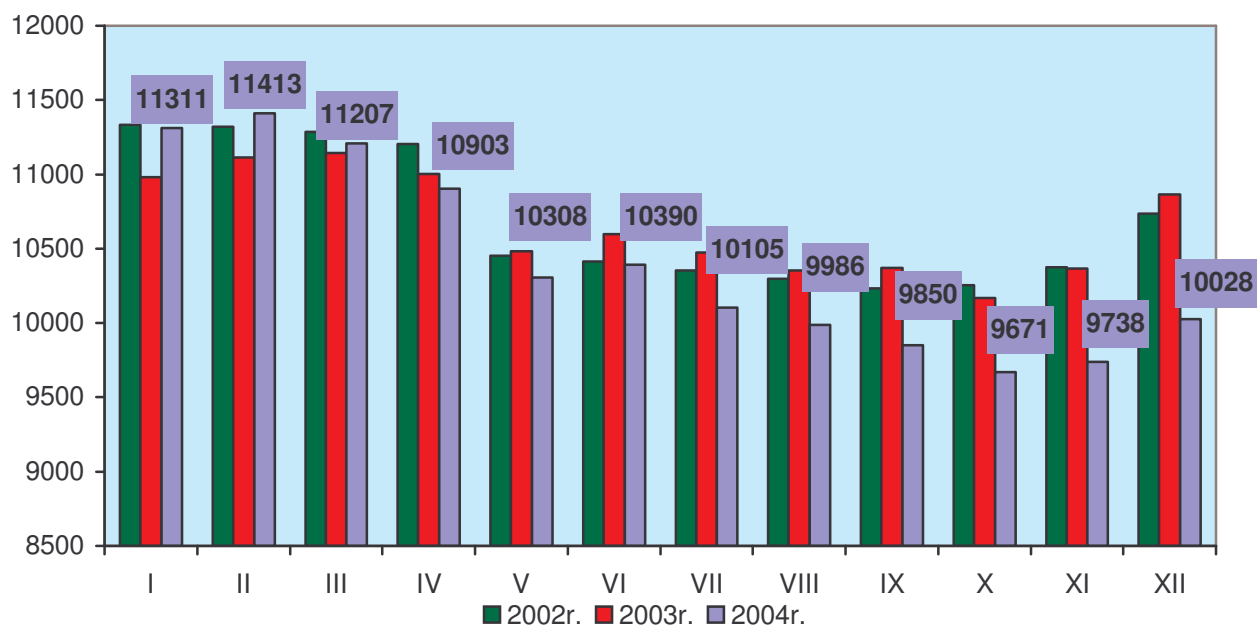
**Tabela nr 3. Stopa bezrobocia w 2003r - kraj, województwo, powiat oświęcimski**

Miesiące	I	II	III	IV	V	VI	VII	VIII	IX	X	XI	XII
Kraj	18,6	18,7	18,6	18,3	17,9	17,7	17,7	17,6	17,5	17,4	17,6	18,0
Woj. Małopolskie	14,3	14,4	14,3	14,0	13,7	13,6	13,5	13,4	13,4	13,4	13,6	13,9
PUP Oświęcim	17,8	18,0	18,0	17,8	17,1	17,3	17,1	16,9	17,0	16,7	17,0	17,7

**Wykres nr 2. Liczba osób bezrobotnych w powiecie oświęcimskim w 2004r.**



**Wykres nr 3. Liczba bezrobotnych w poszczególnych miesiącach 2002, 2003 i 2004 roku w powiecie oświęcimskim**



**Liczba osób bezrobotnych w powiecie oświęcimskim według stanu na dzień 31.12.2004r. spadła w stosunku do miesiąca grudnia 2003r. o 838 osób.**

**Tabela nr 4. Liczba bezrobotnych w poszczególnych miesiącach 1999, 2000, 2001, 2002, 2003 i 2004r. roku w powiecie oświęcimskim**

<i>M-ce</i> <i>Lata</i>	<i>I</i>	<i>II</i>	<i>III</i>	<i>IV</i>	<i>V</i>	<i>VI</i>	<i>VII</i>	<i>VIII</i>	<i>IX</i>	<i>X</i>	<i>XI</i>	<i>XII</i>
1999	5807	6392	6600	6454	6264	6294	6467	6591	6800	6972	7191	7627
2000	8131	8298	8295	8102	7928	7936	8295	8290	8445	8510	8655	9091
2001	9482	9741	9788	9763	9748	9679	9651	9730	9845	10087	10466	10886
2002	11333	11319	11288	11204	10454	10415	10355	10297	10232	10255	10375	10738
2003	10981	11113	11146	11002	10481	10599	10474	10352	10369	10170	10366	10866
2004	11311	11413	11207	10931	10308	10390	10105	9986	9850	9671	9738	10028

**Tabela nr 5. Liczba bezrobotnych zarejestrowanych w powiecie oświęcimskim w 2004r.**

M-ce	I	II	III	IV	V	VI	VII	VIII	IX	X	XI	XII
Ilość bezrobotnych	11311	11413	11207	10931	10308	10390	10105	9986	9850	9671	9738	10028
W tym kobiet	6414	6406	6280	6160	5960	6155	6060	5985	5852	5717	5772	5860

W dalszym ciągu znacznym bezrobociem zagrożone są kobiety. Liczba bezrobotnych kobiet wg stanu na dzień 31.12.2004r. wynosiła 5860 co stanowi spadek w porównaniu do 31.12.2003r. o 408 osób.

**Tabela nr 6. Liczba bezrobotnych z prawem do zasiłku w 2004r. w porównaniu do poprzednich lat.**

Liczba bezrobotnych z prawem do zasiłku	I	II	III	IV	V	VI	VII	VIII	IX	X	XI	XII
2000	1795	1845	1818	1832	1660	1625	1726	1438	1503	1630	1549	1694
2001	2028	1938	1879	2006	1842	1775	1859	1662	1609	1801	1688	1880
2002	2150	1733	1670	1605	1552	1414	1139	1114	1136	1142	1158	1151
2003	1194	1187	1175	1060	1018	1049	952	871	925	937	952	1053
2004	1268	1268	1247	1111	1036	1024	906	839	828	846	875	935

Następuje nadal spadek liczby bezrobotnych z prawem do zasiłku. Liczba osób bezrobotnych z prawem do zasiłku według stanu na 31.12.2004r. wynosi 935 osoby w porównaniu do 31.12.2003r. nastąpił spadek o 118 osób.

**Tabela nr 7. Procentowy udział bezrobotnych z prawem do zasiłku w stosunku do ogólnej liczby bezrobotnych w latach 2000, 2001, 2002, 2003 i 2004r.**

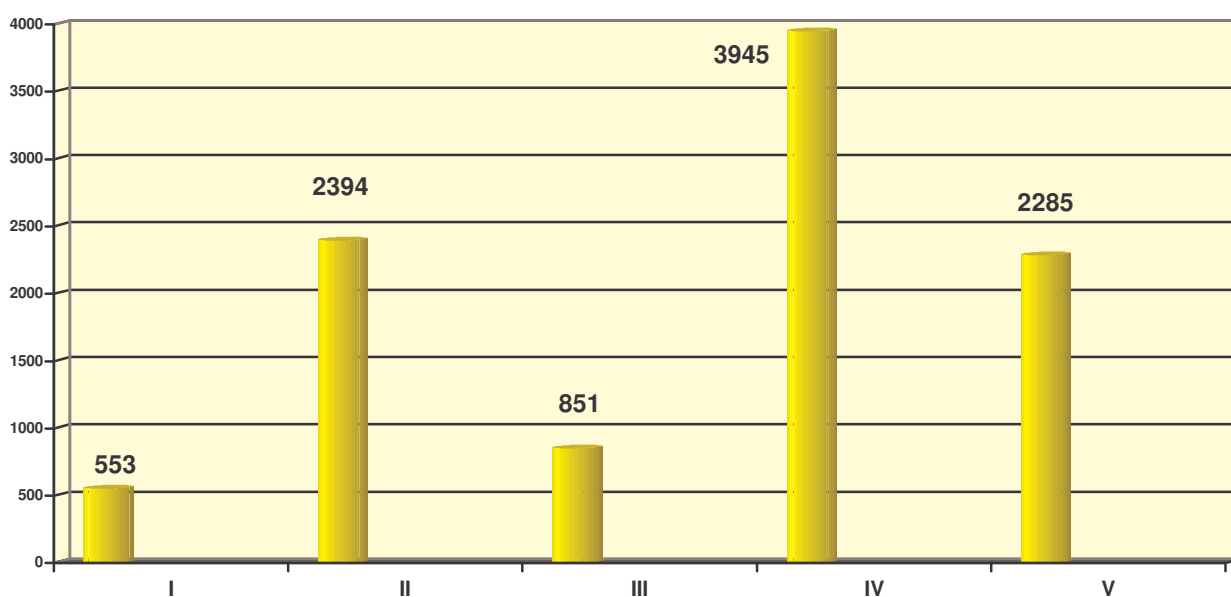
	I	II	III	IV	V	VI	VII	VIII	IX	X	XI	XII
<b>2000</b> %	22,1	22,2	21,9	22,6	20,9	20,5	20,8	17,3	17,8	19,1	17,9	18,6
<b>2001</b> %	21,4	19,9	19,2	20,5	18,9	18,3	19,3	17,1	16,3	17,8	16,1	17,3
<b>2002</b> %	19,0	15,3	14,8	14,3	14,8	13,6	11,0	10,8	11,1	11,1	11,2	10,7
<b>2003</b> %	10,9	10,7	10,5	9,6	9,7	9,9	9,1	8,4	8,9	9,2	9,2	9,7
<b>2004</b> %	11,2	11,1	11,1	10,2	10,0	9,8	8,9	8,4	8,4	8,7	9,0	9,3

**Tabela nr 8. Liczba bezrobotnych absolwentów w poszczególnych miesiącach 2004r.**

Miesiące	I	II	III	IV	V	VI	VII	VIII	IX	X	XI	XII
<b>Absolwenci</b>	1099	1131	1078	989	860	159	101	85	60	50	46	46

Według stanu na dzień 31.12.2004r. zarejestrowanych w powiecie oświęcimskim było 46 absolwentów szkół. Tak znaczny spadek wynika jednak z wejścia w życie ustawy o promocji zatrudnienia i instytucjach rynku pracy, która nie przewiduje już tej kategorii osób bezrobotnych.

**Wykres nr 4. Podział bezrobotnych według wykształcenia według stanu na 31.12.2004r.**





- I. Bezrobotni posiadający wykształcenie wyższe.
- II. Bezrobotni z wykształceniem policealnym i średnim zawodowym.
- III. Bezrobotni z wykształceniem średnim ogólnokształcącym.
- IV. Bezrobotni z wykształceniem zasadniczym zawodowym.
- V. Bezrobotni z wykształceniem podstawowym i niepełnym podstawowym.

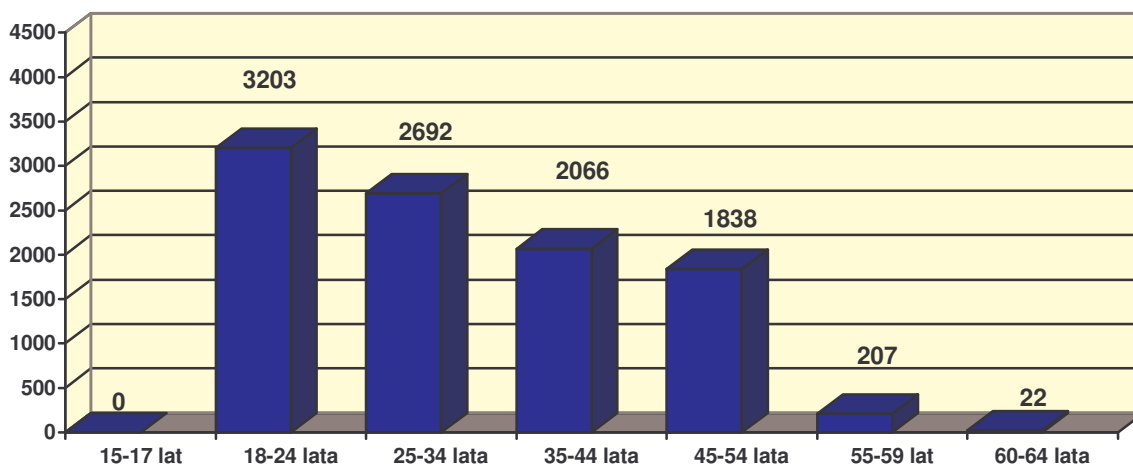
**Tabela nr 9. Struktura bezrobotnych w poszczególnych kwartałach oraz przybliżony procentowy udział poszczególnych grup bezrobotnych w ogólnej ich liczbie w 2004r.**

Wyszczególnienie		I kwartał	%	II kwartał	%	III kwartał	%	IV kwartał	%
Wiek	15 - 17 lat	0	0	0	0	0	0	0	0
	18 - 24	3713	33,1	3447	33,2	3282	33,3	3203	31,9
	25 – 34	3127	27,9	2861	27,5	2612	26,5	2692	26,9
	35 – 44	2274	20,3	2083	20,1	1984	20,2	2066	20,6
	45 – 54	1899	17,0	1808	17,4	1772	18,0	1838	18,3
	55 – 59	161	1,4	167	1,6	179	1,8	207	2,1
	60 - 64 lata	33	0,3	24	0,2	21	0,2	22	0,2
Wykształcenie	Wyższe	597	5,3	541	5,2	553	5,6	553	5,5
	Policealne i średnie zawodowe	2566	22,9	2522	24,3	2394	24,3	2394	23,9
	Średnie ogólnokształcące	849	7,7	860	8,3	852	8,6	851	8,5
	Zasadnicze zawodowe	4626	41,2	4134	39,8	3858	39,2	3945	39,3
	Podstawowe i niepełne podstawowe	2569	22,9	2333	22,4	2193	22,3	2285	22,8
Staż pracy ogółem	Do 1 roku	3441	30,7	3269	31,5	3099	31,5	3085	30,8
	1 - 5	1842	16,4	1830	17,6	1718	17,4	1816	18,2

	5 – 10	1037	9,2	925	8,9	890	9,1	983	9,8
	10 – 20	1272	11,4	1132	10,9	1065	10,8	1161	11,6
	20 – 30	849	7,6	755	7,3	729	7,4	775	7,5
	30 lat i więcej	74	0,7	74	0,7	72	0,7	79	0,9
	bez stażu	2692	24,0	2405	23,1	2277	23,1	2129	21,2
Czas pozostawania bez pracy	do 1 miesiąca	617	5,5	941	9,1	898	9,1	805	8,0
	1 – 3 miesięcy	1557	13,9	988	9,5	1238	12,6	1630	16,2
	3 – 6 miesięcy	1861	16,6	1384	13,3	1188	12,1	1402	14,0
	6 – 12 miesięcy	1797	16,0	1967	18,9	1689	17,1	1492	14,9
	12 – 24 miesiące	1935	17,3	1734	16,7	1587	16,1	1519	15,2
	pow. 24 miesięcy	3440	30,7	3376	32,5	3250	33,0	3180	31,7
	<b>RAZEM</b>	<b>11207</b>		<b>10390</b>		<b>9850</b>		<b>10028</b>	

Największą grupę bezrobotnych zarejestrowanych w powiecie oświęcimskim wg stanu na koniec 2004 roku podobnie jak w roku poprzednim stanowi młodzież w wieku od 18 do 24 lat tj: 31,9 % ogółu bezrobotnych zarejestrowanych w powiecie oświęcimskim.

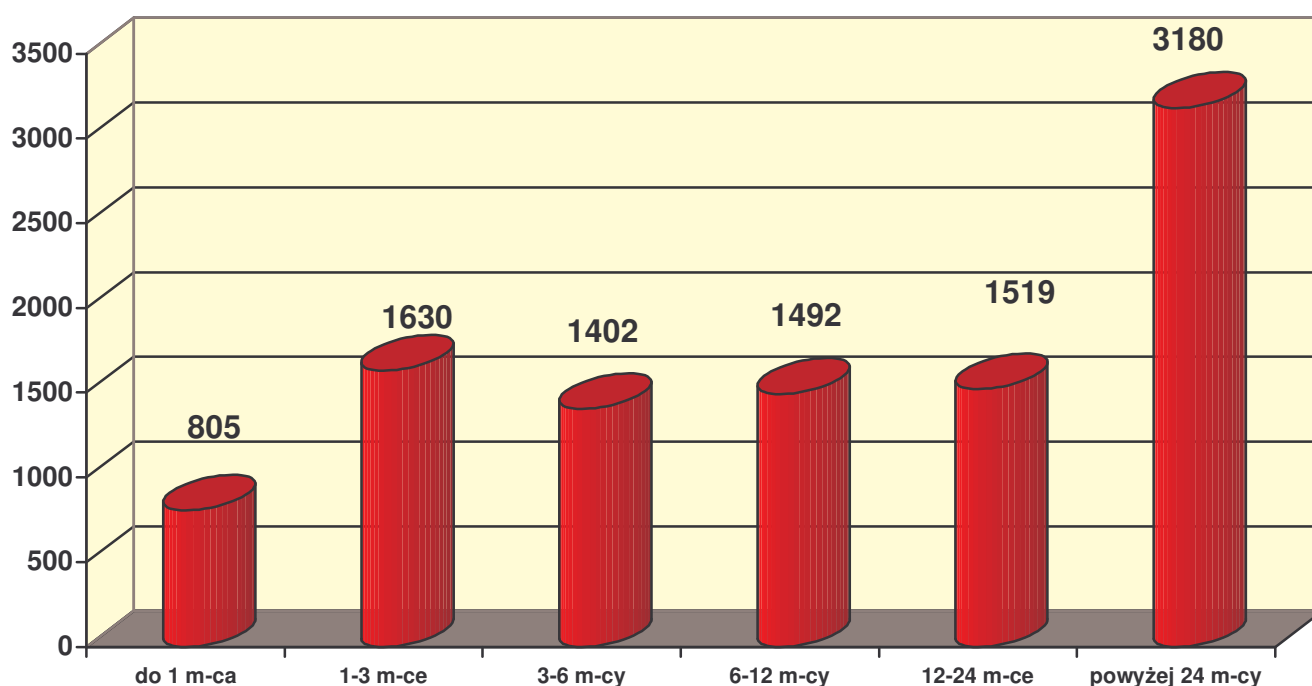
**Wykres nr 5. Bezrobotni według wieku wg stanu na dzień 31.12.2004r.**



**Tabela nr 10. Bezrobotni według czasu pozostawania bez pracy wg stanu na dzień 31.12.2004r. w porównaniu do stanu z dnia 31.12.2003r.**

ROK	Do 1 miesiąca	1-3 miesiące	3-6 miesięcy	6-12 miesięcy	12-24 miesiące	Powyżej 24 miesięcy
2003	970	1550	1530	1599	1900	3317
2004	805	1630	1402	1492	1519	3180

**Wykres nr 6. Bezrobotni według czasu pozostawania bez pracy wg stanu na dzień 31.12.2004r.**

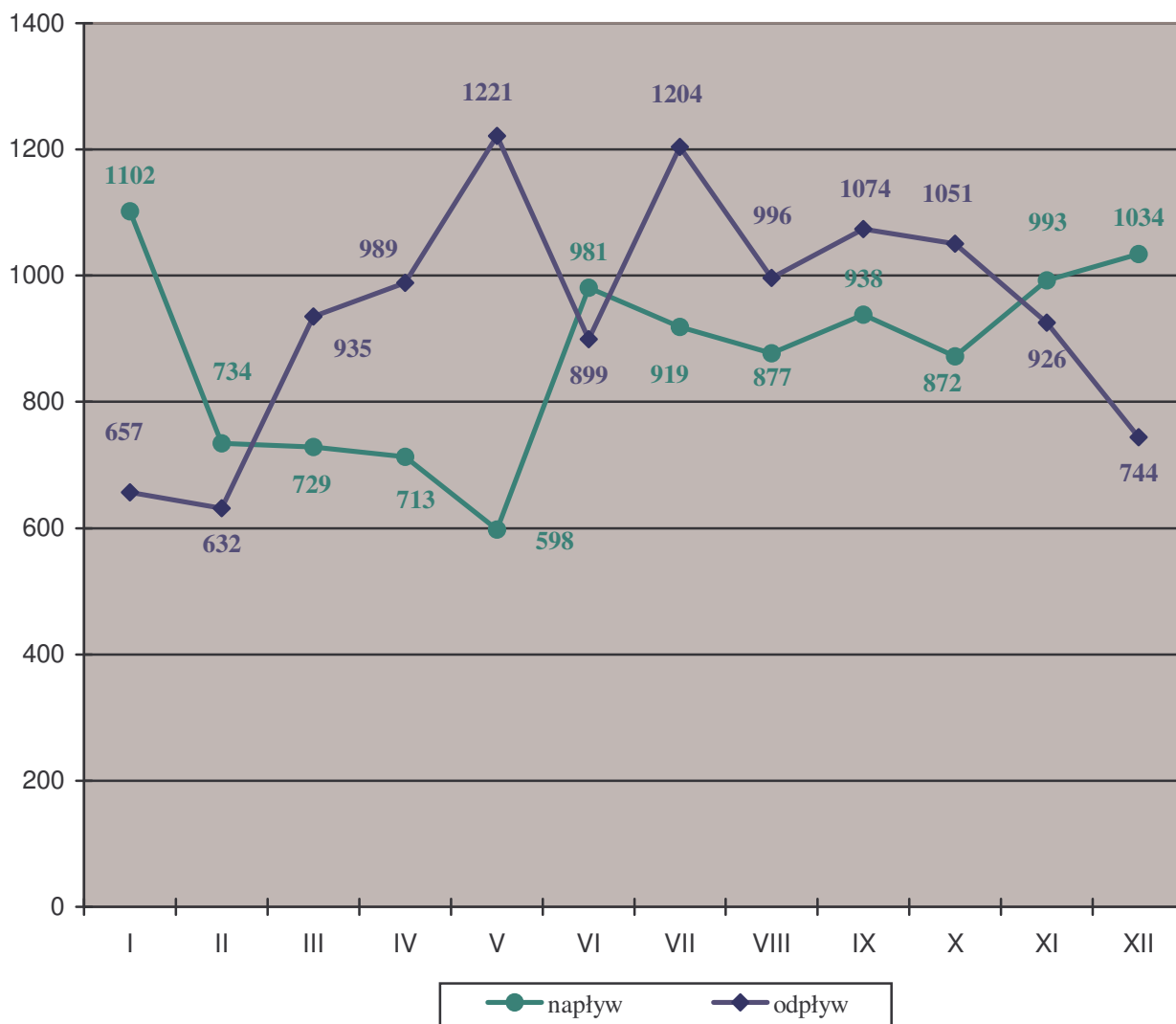


Na stan bezrobotnych ma wpływ zarówno liczba nowo zarejestrowanych, jak i liczba osób, które zostaną wyrejestrowane.

**Tabela nr 11. „Napływ” i „odpływ” bezrobotnych w 2004r.**

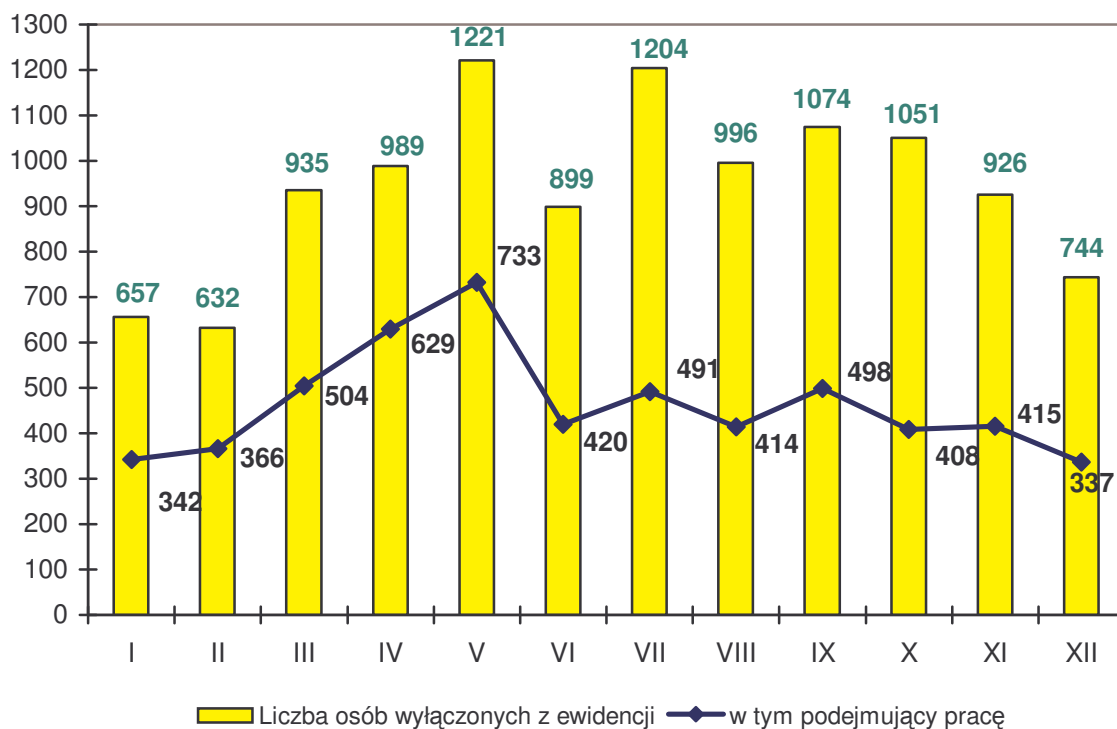
Miesiące	I.	II.	III.	IV.	V.	VI.	VII.	VIII.	IX.	X.	XI.	XII.	Razem
„Napływ” bezrobotnych	1102	734	729	713	598	981	919	877	938	872	993	1034	10.490
„Odpływ” bezrobotnych	657	632	935	989	1221	899	1204	996	1074	1051	926	744	11.328
Przyrost	445	102				82					67	290	
Spadek			- 206	- 276	- 623		- 285	- 119	- 136	- 179			

Wykres nr 7. „Napływ” i „odpływ” bezrobotnych w 2004 roku



Największy „odpływ” bezrobotnych miał miejsce w III kwartale 2004r., co związane jest między innymi z sezonowością pracy.

**Wykres nr 8. Liczba bezrobotnych wyłączonych z ewidencji w tym podejmujący pracę w 2004 roku**



**Tabela nr 12. Liczba bezrobotnych wyłączonych z ewidencji w tym podejmujący pracę w 2004r.**

Miesiące	I.	II.	III.	IV.	V.	VI.	VII.	VIII.	IX.	X.	XI.	XII.
Liczba osób wyłączonych z ewidencji	657	632	935	989	1221	899	1204	996	1074	1051	926	744
W tym podejmujący pracę (bez staży absolwenckich)	342	366	504	629	733	420	491	414	498	408	415	337
W tym pracę subsydiowaną	48	27	93	141	296	39	47	45	42	28	90	42

**Tabela nr 13. Liczba osób pobierających zasiłki i świadczenia przedemerytalne w poszczególnych miesiącach 2004 roku**

Miesiące	I	II	III	IV	V	VI	VII	VIII	IX	X	XI	XII
Zasiłki przedemerytalne	1637	1627	1607	1585	1569	1559	1539	-	-	-	-	-
Świadczenia przedemerytalne	1606	1619	1710	1704	1709	1709	1836	-	-	-	-	-

W związku z wejściem w życie ustawy o promocji zatrudnienia i instytucjach rynku pracy powiatowe urzędy pracy z dniem 01.08.2004r przekazały wypłatę zasiłków i świadczeń przedemerytalnych do Zakładu Ubezpieczeń Społecznych.

**Tabela nr 14. Bilans osób zarejestrowanych w PUP w Oświęcimiu wg stanu na dzień 31.12.2004r.**

<i><b>Wyszczególnienie</b></i>	<i><b>Liczba osób</b></i>
Bezrobotni	<b>10028</b>
Poszukujący pracy	<b>248</b>
SUMA	<b>10276</b>

**Tabela nr 15. Ilość bezrobotnych w podziale ze względu na wiek według stanu na 31.12.2004 r. w poszczególnych gminach powiatu oświęcimskiego**

<b>Wyszczególnienie</b>	<b>Wiek</b>							<b>SUMA</b>
	<b>15-17</b>	<b>18-24</b>	<b>25-34</b>	<b>35-44</b>	<b>45-54</b>	<b>55-59</b>	<b>60-64</b>	
<b>Powiat Oświęcimski</b>	<b>0</b>	<b>3203</b>	<b>2692</b>	<b>2066</b>	<b>1838</b>	<b>207</b>	<b>22</b>	<b>10028</b>
<b>Brzeszcze</b>	<b>0</b>	<b>421</b>	<b>277</b>	<b>191</b>	<b>209</b>	<b>25</b>	<b>3</b>	<b>1126</b>
<b>Chelmek</b>	<b>0</b>	<b>232</b>	<b>203</b>	<b>164</b>	<b>153</b>	<b>16</b>	<b>2</b>	<b>770</b>
<b>Osiek</b>	<b>0</b>	<b>182</b>	<b>119</b>	<b>88</b>	<b>64</b>	<b>5</b>	<b>1</b>	<b>459</b>
<b>Oświęcim – miasto</b>	<b>0</b>	<b>894</b>	<b>806</b>	<b>669</b>	<b>593</b>	<b>70</b>	<b>6</b>	<b>3038</b>
<b>Oświęcim-gmina</b>	<b>0</b>	<b>294</b>	<b>241</b>	<b>174</b>	<b>128</b>	<b>18</b>	<b>0</b>	<b>855</b>
<b>Polanka Wielka</b>	<b>0</b>	<b>81</b>	<b>52</b>	<b>36</b>	<b>26</b>	<b>0</b>	<b>0</b>	<b>195</b>
<b>Przeciszów</b>	<b>0</b>	<b>176</b>	<b>126</b>	<b>80</b>	<b>59</b>	<b>6</b>	<b>2</b>	<b>449</b>
<b>Zator</b>	<b>0</b>	<b>228</b>	<b>184</b>	<b>138</b>	<b>128</b>	<b>11</b>	<b>1</b>	<b>690</b>
<b>Kęty – miasto</b>	<b>0</b>	<b>403</b>	<b>400</b>	<b>312</b>	<b>324</b>	<b>39</b>	<b>4</b>	<b>1482</b>
<b>Kęty – gmina</b>	<b>0</b>	<b>292</b>	<b>284</b>	<b>214</b>	<b>154</b>	<b>17</b>	<b>3</b>	<b>964</b>

**Tabela nr 16. Ilość bezrobotnych w podziale ze względu na poziom wykształcenia według stanu na 31.12.2004 r. w poszczególnych gminach powiatu oświęcimskiego**

Wyszczególnienie	Wykształcenie				
	wyższe	policealne i średnie zawodowe	średnie ogólnokształcące	zasadnicze zawodowe	podstawowe i niepełne podstawowe
<b>Powiat Oświęcimski</b>	<b>553</b>	<b>2394</b>	<b>851</b>	<b>3945</b>	<b>2285</b>
Brzeszcze	74	309	68	414	261
Chełmek	48	204	69	299	150
Osiek	20	113	32	202	92
Oświęcim – miasto	176	689	292	1068	813
Oświęcim-gmina	55	227	91	345	137
Polanka Wielka	10	46	13	97	29
Przeciszów	16	113	46	173	101
Zator	21	181	39	287	162
Kęty – miasto	84	331	137	603	327
Kęty – gmina	49	181	64	457	213

**Tabela nr 17. Ilość bezrobotnych w podziale ze względu na staż pracy według stanu na 31.12.2004 r. w poszczególnych gminach powiatu oświęcimskiego**

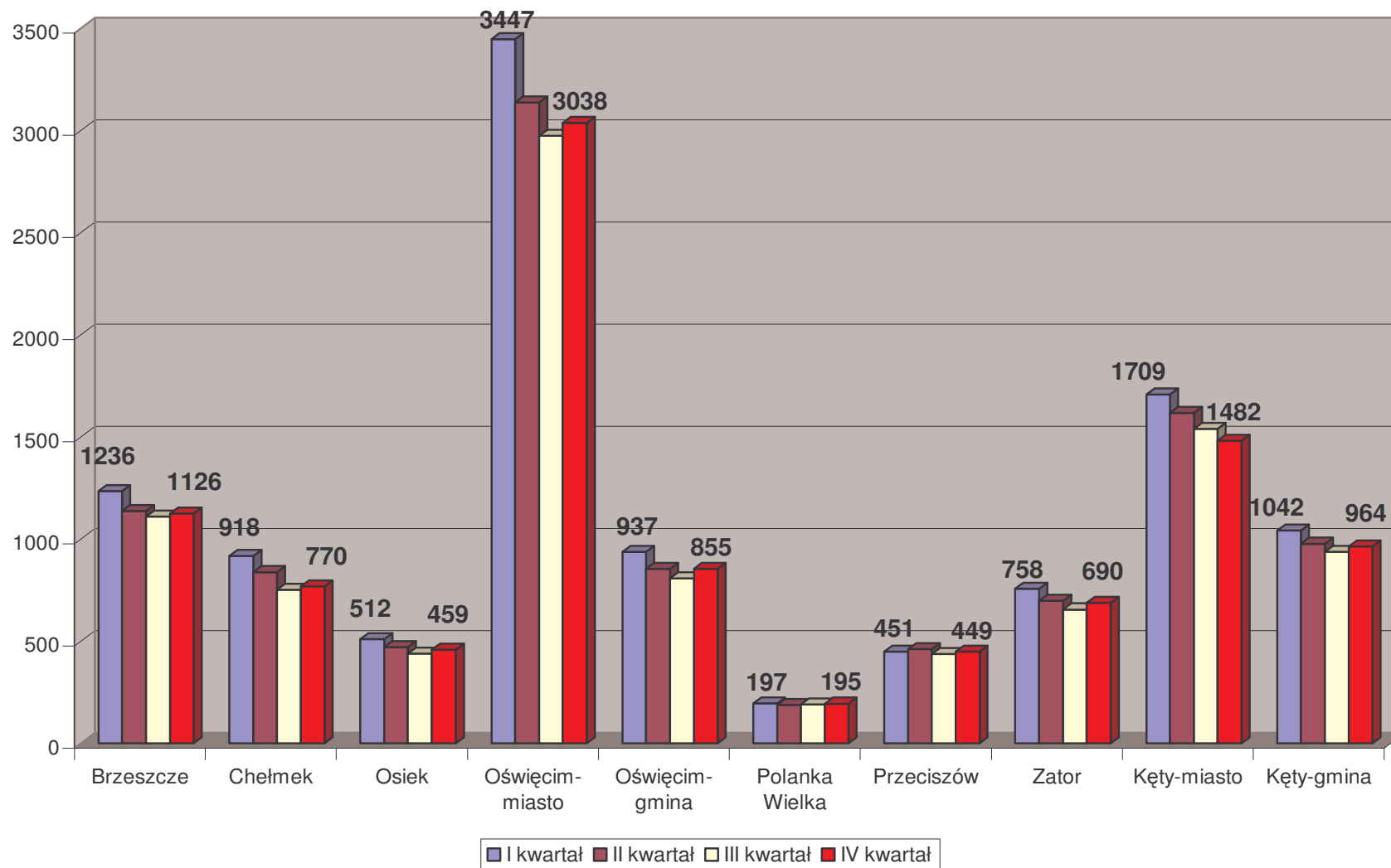
Wyszczególnienie	Staż pracy w latach						
	do 1 roku	1-5	5-10	10-20	20-30	30 lat i więcej	bez stażu
<b>Powiat Oświęcimski</b>	<b>3085</b>	<b>1816</b>	<b>983</b>	<b>1161</b>	<b>775</b>	<b>79</b>	<b>2129</b>
Brzeszcze	307	213	123	129	76	7	271
Chełmek	199	112	88	113	103	5	150
Osiek	107	126	50	68	28	3	77
Oświęcim – miasto	847	551	322	390	289	30	609
Oświęcim-gmina	223	171	87	131	59	4	180
Polanka Wielka	45	39	26	27	18	1	39
Przeciszów	115	80	55	50	29	4	116
Zator	181	141	75	89	45	2	157
Kęty – miasto	646	214	88	95	93	17	329
Kęty – gmina	415	169	69	69	35	6	201

**Tabela nr 18. Ilość bezrobotnych w podziale ze względu na czas pozostawania bez pracy według stanu na 31.12.2004 r w poszczególnych gminach powiatu oświęcimskiego**

Wyszczególnienie	Czas pozostawania bez pracy w miesiącach					
	do 1	1-3	3-6	6-12	12-24	pow. 24
<b>Powiat Oświęcimski</b>	<b>805</b>	<b>1630</b>	<b>1402</b>	<b>1492</b>	<b>1519</b>	<b>3180</b>
Brzeszcze	95	178	170	172	188	323
Chełmek	61	128	108	131	135	207
Osiek	43	68	66	84	63	135
Oświęcim – miasto	256	504	419	446	463	950
Oświęcim-gmina	60	162	133	130	130	240
Polanka Wielka	12	35	38	33	28	49
Przeciszów	31	78	57	79	74	130
Zator	53	118	89	93	92	245
Kęty – miasto	121	225	194	197	208	537
Kęty – gmina	73	134	128	127	138	364



**Wykres nr 9. Ilość bezrobotnych w gminach powiatu oświęcimskiego w poszczególnych kwartałach 2004r.**



## II. Realizacja zadań w zakresie ewidencji i świadczeń

### II.1. Rejestracja osób bezrobotnych

W okresie od 01.01.2004r. do 31.12.2004r. w Powiatowym Urzędzie Pracy w Oświęcimiu zarejestrowało się ogółem 10490 bezrobotnych ( w tym 5270 kobiet).

Spośród osób, które zarejestrowały się było:

- 7467 osób poprzednio pracujących,
- 365 osób zwolnionych z przyczyn zakładu pracy,
- 2579 osób z prawem do zasiłku,
- 3023 osoby dotychczas nie pracujących.

Liczba osób zarejestrowanych na dzień 31.12.2004r. w Powiatowym Urzędzie Pracy w Oświęcimiu wynosiła:

- 10028 bezrobotnych (w tym 5.860 kobiet-ok.58%)
- 935 uprawnionych do zasiłku dla bezrobotnych (ok. 9%)
- 248 poszukujących pracy.

Spośród osób bezrobotnych zarejestrowanych na dzień 31.12.2004r. podobnie jak w poprzednich latach największą grupę stanowili bezrobotni:

- w wieku 18-24 lat (3203 osoby),
- z wykształceniem zawodowym (3945 osoby),
- pozostające bez pracy powyżej 24 miesięcy (3180 osób).

Ewidencją bezrobotnych nie były objęte osoby uprawnione do zasiłków i świadczeń przedemerytalnych. Na dzień 31.07.2004r. zarejestrowanych było:

- 1555 uprawnionych do zasiłku przedemerytalnego,
- 1857 uprawnionych do świadczenia przedemerytalnego.

Z dniem 01.08.2004r. w związku z wejściem w życie zapisów ustawy o promocji zatrudnienia i instytucjach rynku pracy oraz ustawy o świadczeniach przedemerytalnych, Urząd przekazał płatności w/w świadczeń do Zakładu Ubezpieczeń Społecznych. Należy jednak zaznaczyć, że czynności związane z obsługą osób uprawnionych do zasiłków/świadczeń przedemerytalnych trwają do dnia dzisiejszego ( wypłata wyrównań świadczeń, wydawanie zaświadczeń do celów emerytalnych).

W miesiącu czerwcu 2004r Urząd przekazał płatność 3938 zasiłków rodzinnych oraz 142 zasiłków pielęgnacyjnych zgodnie z ustawą o świadczeniach rodzinnych do właściwych instytucji. Pomimo przekazania płatności w/w zasiłków nie zaobserwowano spadku ilości zarejestrowanych osób bezrobotnych.

W związku z wejściem w życie ustawy o promocji zatrudnienia i instytucjach rynku pracy, Powiatowy Urząd Pracy rozpoczął od miesiąca listopada 2004r. wypłatę dwóch nowych świadczeń z Funduszu Pracy – dodatku aktywizacyjnego i stypendium z tytułu podjęcia nauki. Do 31.12.2004r. wypłacono 119 dodatków aktywizacyjnych i 6 stypendiów.

W związku z obsługą osób bezrobotnych i poszukujących pracy Urząd w 2004r. wydał:

- ponad 24000 decyzji administracyjnych,
- ponad 26500 zaświadczeń (celem przedłożenia w Ośrodkach Pomocy Społecznej, Sądach, Spółdzielniach Mieszkaniowych, Bankach i innych ),

Wynikiem współpracy z partnerami rynku pracy było wydanie około 1200 pisemnych odpowiedzi na wnioski o udostępnienie danych dotyczących osób zarejestrowanych w tutejszym Urzędzie Pracy.

Uprawnione osoby bezrobotne objęte są ubezpieczeniem zdrowotnym, czego wynikiem jest wydanie w 2004r.:

- 792 legitymacji ubezpieczeniowych dla bezrobotnych,
- 267 legitymacji ubezpieczeniowych dla członków rodzin

W 2004r. wyłączono z ewidencji osób bezrobotnych 11328 osób, których akta przekazane zostały do urzędowego archiwum

## **II.2 Rejestracja osób niepełnosprawnych:**

Odrębną grupę wśród osób rejestrujących się stanowią osoby niepełnosprawne:

- bezrobotne – z orzeczeniem o stopniu niepełnosprawności, które nie uzyskują dochodów z tytułu pracy, ani innych dochodów podlegających opodatkowaniu o wysokości przekraczającej połowę najniższego wynagrodzenia,
- poszukujące pracy – z orzeczeniem o stopniu niepełnosprawności, które są uprawnione do pobierania renty inwalidzkiej, renty socjalnej, zasiłku stałego i innych.

W okresie od 01.01.2004r. do 31.12.2004r. w Powiatowym Urzędzie Pracy w Oświęcimiu zarejestrowały się ogółem 244 osoby niepełnosprawne.

Na dzień 31.12.2004r. w rejestrze osób niepełnosprawnych znajdowały się 282 osoby bezrobotne, w tym:

- 24 osoby z prawem do zasiłku
- 4 osoby ze znacznym stopniem niepełnosprawności,
- 47 osób z umiarkowanym stopniem niepełnosprawności,
- 231 osób z lekkim stopniem niepełnosprawności

oraz 163 niepełnosprawnych poszukujących pracy.

**Tabela nr 19. Liczba osób niepełnosprawnych stan na dzień 31.12.2004r. w porównaniu do 31.12.2003r.**

Wyszczególnienie	2003	2004
Bezrobotni	263	282
Poszukujący pracy	201	163
Ogółem	464	445

**Tabela nr 20. Liczba osób niepełnosprawnych stan na 31.12.2004r.**

Wyszczególnienie	Razem	Kobiety
Bezrobotni	282	145
Poszukujący pracy	163	49
<b>Ogółem</b>	<b>445</b>	<b>194</b>

### III. Organizacja i zarządzanie

#### III.1 Struktura organizacyjna

W strukturze organizacyjnej PUP w Oświęcimiu komórkami organizacyjnymi są:

1. Dział Pośrednictwa, Poradnictwa i Rynku Pracy,
2. Dział Informacji, Ewidencji i Świadczeń,
3. Dział Finansowo – Księgowy,
4. Dział Organizacyjno – Administracyjny.

Filia jest wyodrębnioną organizacyjnie częścią PUP w Oświęcimiu realizującą ustawowe zadania komórek organizacyjnych na obszarze gminy Kęty.

W skład Filii wchodzi:

- Stanowisko ds. pośrednictwa i poradnictwa,
- Stanowisko ds. finansowo - księgowych,
- Stanowisko ds. organizacyjno- administracyjnych,
- Stanowisko ds. informacji, ewidencji i świadczeń.

#### III.2 Zatrudnienie w Powiatowym Urzędzie Pracy w Oświęcimiu

Według stanu na dzień 31.12.2004 r. w PUP w Oświęcimiu zatrudnionych było 66 osób, w tym 23 osób w ramach robót publicznych.

**Tabela nr 21. Wykształcenie zatrudnionych w PUP w Oświęcimiu pracowników według stanu na dzień 31 grudnia**

Wykształcenie pracowników PUP	Ogółem	Wyższe	Policealne i średnie zawodowe	Średnie ogólnokształcące	Zasadnicze zawodowe
Rok					
2002	<b>54</b>	<b>18</b>	<b>25</b>	<b>8</b>	<b>3</b>
2003	<b>61</b>	<b>29</b>	<b>23</b>	<b>7</b>	<b>2</b>
<b>2004</b>	<b>66</b>	<b>36</b>	<b>21</b>	<b>6</b>	<b>3</b>

**Tabela nr 22. Ilość zatrudnionych pracowników w PUP w Oświęcimiu (w etatach), według stanu na 31 grudnia**

Zatrudnienie						
Rok	1999	2000	2001	2002	2003	2004
Wyszczególnienie	PUP Oświęcim	PUP Oświęcim	PUP Oświęcim	PUP Oświęcim	PUP Oświęcim	PUP Oświęcim
Zatrudnienie w ramach Funduszu Płac (w przeliczeniu na pełny etat)	<b>43</b>	<b>40,5</b>	<b>41,5</b>	<b>39</b>	<b>41</b>	<b>41</b>
Zatrudnienie w ramach PFRON-u i Funduszu Pracy (w przeliczeniu na pełny etat)	<b>22</b>	<b>4</b>	<b>6</b>	<b>12</b>	<b>17</b>	<b>22</b>
Razem	<b>65</b>	<b>44,5</b>	<b>47,5</b>	<b>51</b>	<b>58</b>	<b>63</b>

**Tabela nr 23. Ilość obsługiwanych osób zarejestrowanych w PUP w Oświęcimiu**

Ilość obsługiwanych osób zarejestrowanych w PUP w Oświęcimiu						
Ogółem osoby korzystające z usług PUP według stanu na dzień:	31.12.1999	31.12.2000	31.12.2001	31.12.2002	31.12.2003	31.12.2004
	PUP Oświęcim	PUP Oświęcim	PUP Oświęcim	PUP Oświęcim	PUP Oświęcim	PUP Oświęcim
Bezrobotni i poszukujący pracy	<b>8064</b>	<b>9468</b>	<b>11278</b>	<b>11055</b>	<b>11163</b>	<b>10028</b>
Osoby z prawem do zasiłków i świadczeń przedemerytalnych	<b>2707</b>	<b>1981</b>	<b>2911</b>	<b>2998</b>	<b>3247</b>	<b>-</b>
Razem	<b>10771</b>	<b>11449</b>	<b>14189</b>	<b>14053</b>	<b>14410</b>	<b>10028</b>

Liczby określające osoby korzystające z usług PUP nie ujmują pracodawców korzystających z usług urzędu.

**Tabela nr 24. Liczba osób zarejestrowanych w PUP Oświęcim przypadających na jeden etat**

31.12.1999	31.12.2000	31.12.2001	31.12.2002	31.12.2003	31.12.2004
PUP Oświęcim	PUP Oświęcim	PUP Oświęcim	PUP Oświęcim	PUP Oświęcim	PUP Oświęcim
166	257	299	275	248	245

### III.3 Wyposażenie urzędu i administrowanie systemem informatycznym

W 2004 roku zakupiono 7 komputerów 10 monitorów oraz 1 drukarkę laserową. Ponadto urząd rozpoczął akcję stopniowego przechodzenia urzędu na darmowe oprogramowanie biurowe celem zmniejszenia kosztów eksploatacji systemu.

Z uwagi na aktywne uczestnictwo Urzędu w spotkaniach dotyczących ożywienia lokalnego rynku pracy zakupiono komputer przenośny oraz aparat cyfrowy celem przygotowania prezentacji na temat działalności urzędu.

Ponadto w 2004 urząd podpisał umowę o świadczenie usługi Neostrada przez TP S.A., w Filii PUP w Kętach. Usługowa umożliwia szybki, stały, Nielimitowany dostęp do Internetu.

W 2004r. Wyposażono Kluby Pracy w meble niezbędne do prowadzenia zajęć z bezrobotnymi przez doradców zawodowych. Poprawiono wizualizację urzędu poprzez opracowanie i rozpowszechnianie informacji o usługach organów zatrudnienia oraz innych partnerów rynku pracy dla bezrobotnych i poszukujących pracy oraz pracodawców.

## IV. Gospodarka finansowa

### IV.1 Wykonanie budżetu

#### a) dział 853 rozdział 85333 – Zadania własne

##### Grupa wynagrodzenia i pochodne:

-plan wyjściowy	-plan na 31.12.2004r.	-wykonanie
1.059.577,00	1.062.557,00	1.062.556,80

w tym:

a) odpraw emerytalnych	9.144,00
b) nagród jubileuszowych	5.752,00

##### Grupa utrzymanie rzeczowe:

-plan wyjściowy	-plan na 31.12.2004r.	-wykonanie
215.626,00	227.443,00	227.443,20

Szczegółowe wydatki obrazuje tabela:

**Tabela nr 25.**

§	Wyszczególnienie	Plan na 2004r.	Wykonanie na 30.06.2004r.	Wykonanie na 31.12.2004r.
4010	Wynagrodzenia osobowe pracowników	819.074,00	376 827,96	819.074,00
4040	Dodatkowe wynagrodzenie roczne	68.890,00	68 889,74	68.889,74
4110	Składki na ubezpieczenie społeczne	148.068,00	65 683,62	148.067,89
4120	Składki na fundusz pracy	26.525,00	11 394,55	26.525,17
	<b>Razem wydatki płacowe</b>	<b>1.062.557,00</b>	<b>522 795,87</b>	<b>1.062.556,80</b>
4210	Zakup materiałów i wyposażenia	40.703,00	14 730,68	40.703,02
4260	Zakup energii	62.678,00	35 228,66	62.678,04
4270	Zakup usług remontowych	10.144,00	3 605,41	10.144,11
4280	Zakup usług zdrowotnych	1.311,00	651,00	1.311,00

4300	Zakup usług pozostałych	46.685,00	29 763,38	46.684,89
4410	Podróże służbowe krajowe	10.639,00	5 432,64	10.639,14
4430	Różne opłaty i składki	7.577,00	2 422,00	7.577,00
4440	Odpisy na zakładowy f-sz św. socj.	43.886,00	34 377,00	43.886,00
4530	Podatek od towarów i usług	3.820,00	1 819,00	3.820,00
	<b>Razem wydatki rzeczowe</b>	<b>227.443,00</b>	<b>128 029,77</b>	<b>227.443,20</b>
	<b>Ogółem wykonanie</b>	<b>1.290.000,00</b>	<b>650 825,64</b>	<b>1.290.000,00</b>

**Zrealizowane dochody:**

<i>dział</i>	<i>rozdział</i>	<i>§§</i>	<i>-plan wyjściowy</i>	<i>-plan na 31.12.2004r.</i>	<i>–wykonanie</i>
758	75814	0920	-	-	1.007,88
700	70005	0750	20.880,00	20.707,00	20.715,30
853	85333	0830	-	23.646,00	23.646,01
853	85333	0920	-	240,00	240,79
853	85333	0970	18.480,00	9.727,00	10.063,82

Dochody budżetu powiatu to:

- odsetki bankowe,
- prowizja z tytułu ubezpieczania osób na zasiłkach i świadczeniach przedemeryt. w PZU,
- najem pomieszczeń dla BS Oświęcim,
- odsetki z tytułu nieterminowych dochodów budżetowych,
- refaktury za media, rozmowy telefoniczne,

**b) dział 851 rozdział 85156 – Zadania zlecone**

ubezpieczenie zdrowotne bezrobotnych bez prawa do zasiłku  
plan na 2004r. - **1.086.420,00 zł.**

Powiatowy Urząd Pracy w Oświęcimiu wykonuje też zadania z zakresu administracji rządowej w zakresie odprowadzania składki zdrowotnej za osoby bez prawa do zasiłku.

W pierwszej połowie 2004r. zrealizowano wydatki w wysokości **495.253,54 zł.**  
Ogółem w 2004r. wydatkowano **943.120,29 zł.**

Kwota ta została wydatkowana w następujący sposób:

- § 4130 skł. na ubezp. zdrow. bezrob. bez prawa do zasiłku **943.120,29**



Zobowiązania niewymagalne na dzień 31.12.2004r. wynoszą 73.499,58 zł.

### c) dział 853, rozdział 85322 - Fundusz Pracy

#### IV.2 Wpływy i wydatki Funduszu Pracy

##### IV.2.1 Wpływy

Na dzień 01.01.2004r. stan środków na rachunku bankowym Funduszu Pracy wynosił 3.519.939,05 zł. W pierwszej połowie roku 2004 na rachunek Funduszu Pracy PUP w Oświęcimiu wpłynęły środki w łącznej wartości 23.732.889,74 zł, z czego 23.582.050,00 zł to środki przekazane przez Ministerstwo Gospodarki i Pracy. W drugiej połowie roku 2004 na rachunek Funduszu Pracy wpłynęły środki w łącznej wartości 9.819.557,26 zł, z czego 9.523.050,00 zł to środki przekazane przez Ministerstwo Gospodarki i Pracy. Tytuły wpływu obrazuje następująca tabela:

**Tabela nr 26. Wpływy Funduszu Pracy**

<i>Wyszczególnienie</i>	<i>Wykonanie na 30.06.2004r.</i>	<i>Wykonanie na 31.12.2004r.</i>
Środki z MGP i PS	23.582.050,00	33.105.100,00
Odsetki bankowe	191,24	94.916,95
Spłata pożyczek	78.490,01	198.624,72
Odsetki od pożyczek	13.319,62	35.310,62
Odsetki karne	7.531,54	17.312,34
Składka na FP – praca za granicą	6,82	6,82
Wpływy z lat ubiegłych	55.817,35	105.692,39
Zwroty mylnych wpływów z 2003r.	-4.516,84	-4.516,84
<b>Razem</b>	<b>23.732.889,74</b>	<b>33.552.447,00</b>

##### IV.2.2 Wydatki

##### 1/ pasywne formy przeciwdziałaniu bezrobociu:

wydatki w 2004r. na pasywne formy przeciwdziałania bezrobociu obrazuje następująca tabela:

**Tabela nr 27. Wydatki na pasywne formy przeciwdziałania bezrobociu.**

<i>Wyszczególnienie</i>	IV. Plan na 2004r.	V. Wykonanie na 30.06.2004 r.	VI. Wykonanie na 31.12.2004 r.
Zasiłki dla bezrobotnych	5.769.753,00	3.266.710,16	5.769.752,10
Składki i zasiłki ZUS	1.752.271,00	903.778,18	1.752.270,90
Zasiłki przedemerytalne	8.924.372,00	6.662.517,63	8.924.371,53
Świadczeni przedemerytalne	14.582.657,00	10.587.652,87	14.582.656,81
Dodatki aktywizacyjne	27.342,00	-	27.341,82
Stypendia za okres nauki	2.582,00	-	2.581,80
Zasiłki pogrzebowe	40.725,00	36.060,50	40.724,84
<b>Razem</b>	<b>31.099.702,00</b>	<b>21.456.719,34</b>	<b>31.099.699,80</b>

**2/ inne wydatki nielimitowane****Tabela nr 28. Inne wydatki nielimitowane.**

<i>Wyszczególnienie</i>	VII. Plan na 2004r.	VIII. Wykonanie na 30.06.2004 r.	IX. Wykonanie na 31.12.2004 r.
<i>KRUS</i>	666,00	442,60	665,40
Koszty sądowe	171,00	135,48	170,88
<b>Razem</b>	<b>837,00</b>	<b>578,08</b>	<b>836,28</b>

**3/ wydatki limitowane**

Na finansowanie zadań fakultatywnych przyznano na 2004r kwotę 437.600,00 zł.  
Wydatki obrazuje poniższa tabela:

**Tabela nr 29. Wydatki na finansowanie zadań fakultatywnych przyznanych na 2004r.**

<i><b>Wyszczególnienie</b></i>	<b>X. Plan na 2004r.</b>	<b>XI. Wydatki na 30.06.2004r.</b>	<b>XII. Wykonanie na 31.12.2004r.</b>
Opłaty pocztowe	198.300,00	70.342,87	196.132,98
Prowizje bankowe	41.000,00	25.037,28	40.434,11
Utrzymanie i rozwój systemu informatycznego	98.130,00	28.191,32	97.701,77
Poradnictwo zawodowe	11.000,00	8.563,12	10.809,59
Rozpowszechnianie informacji o usługach organów zatrudnienia	17.100,00	6.874,97	17.088,03
Zakup druków	18.000,00	3.953,41	17.798,75
Kluby pracy	17.750,00	6.580,42	16.618,23
Koszty badań i analiz	520,00	-	517,28
Szkolenie kadr urzędu	35.800,00	13.669,79	28.137,29
<b>Razem</b>	<b>437.600,00</b>	<b>163.213,18</b>	<b>425.238,03</b>

Plan wydatków na aktywne formy przeciwdziałaniu bezrobociu ustalony został na 2004r. decyzją Ministra Gospodarki i Pracy w wysokości 5.804.500,00 zł. Kwota ta obejmuje również zadania finansowane ze środków unijnych od dnia 01.06.2004r. Są to programy: „Szybszy i pewniejszy start” – „Start zawodowy” w ramach Działania 1.2. Perspektywy dla młodzieży Sektorowego Programu Operacyjnego Rozwój Zasobów Ludzkich finansowany w 2004r. w wysokości 1.095.400,00 zł oraz „Powrót do pracy” – „Szansa na zatrudnienie” w ramach Działania 1.3. Przeciwdziałanie i zwalczanie długotrwałego bezrobocia Sektorowego Programu Operacyjnego Rozwój Zasobów Ludzkich finansowany w 2004r. w wysokości 285.900,00 zł.

Wydatki za 2004r. prezentują poniższe tabele:

**Tabela nr 30. Środki z algorytmu i rezerwy ministra:**

<i><b>Wyszczególnienie</b></i>	<i><b>Plan na 2004r.</b></i>	<i><b>Wydatki na 30.06.2004r.</b></i>	<i><b>Wykonanie na 31.12.2004r.</b></i>
<i>Prace interwencyjne</i>	548.645,00	179.237,05	547.507,10
Roboty publiczne	1.885.394,00	516.447,33	1.860.444,98
Umowy absolwenckie	134.616,00	20.456,36	133.034,99
Stypendia stażowe	982.997,00	523.149,86	973.919,12

Szkolenia	176.834,00	58.205,96	173.181,00
Prace społecznie użyteczne	7.314,00	7.313,95	7.313,95
Środki na podjęcie działalności gospodarczej	80.000,00	-	64.104,00
Refundacje wynagrodzeń pracowników młodocianych	606.400,00	334.911,32	561.268,38
Koszty postępowania sądowego i egzekucyjnego dotyczące pożyczek z lat poprzednich	1.000,00	-	-
<b>Razem</b>	<b>4.423.200,00</b>	<b>1.639.721,83</b>	<b>4.320.773,52</b>

*działanie 1.2 SPO RZL:*

**Tabela nr 31**

<i><b>Wyszczególnienie</b></i>	<i><b>Plan na 2004r.</b></i>	<i><b>Wydatki na 30.06.2004r.</b></i>	<i><b>Wykonanie na 31.12.2004r.</b></i>
Szkolenia	151.710,00	-	123.351,77
Środki na rozpoczęcie działalności gospodarczej	65.000,00	-	33.304,00
Staże	827.190,00	-	808.583,26
Zatrudnienie subsydiowane	51.500,00	-	51.169,79
<b>Razem działanie 1.2</b>	<b>1.095.400,00</b>	<b>-</b>	<b>1.016.408,82</b>

*działanie 1.3 SPO RZL:*

**Tabela nr 32**

<i><b>Wyszczególnienie</b></i>	<i><b>Plan na 2004r.</b></i>	<i><b>Wydatki na 30.06.2004r.</b></i>	<i><b>Wykonanie na 31.12.2004r.</b></i>
Środki na rozpoczęcie działalności gospodarczej	78.060,00	-	78.060,00
Szkolenia	159.150,00	-	86.291,04
Zatrudnienie subsydiowane	48.690,00	-	4.679,21
<b>Razem działanie 1.3</b>	<b>285.900,00</b>	<b>-</b>	<b>169.030,25</b>
<b>OGÓŁEM DZIAŁANIE 1.2 i 1.3</b>	<b>1.381.300,00</b>	<b>-</b>	<b>1.185.439,07</b>

