

## I. SYTUACJA NA LOKALNYM RYNKU PRACY

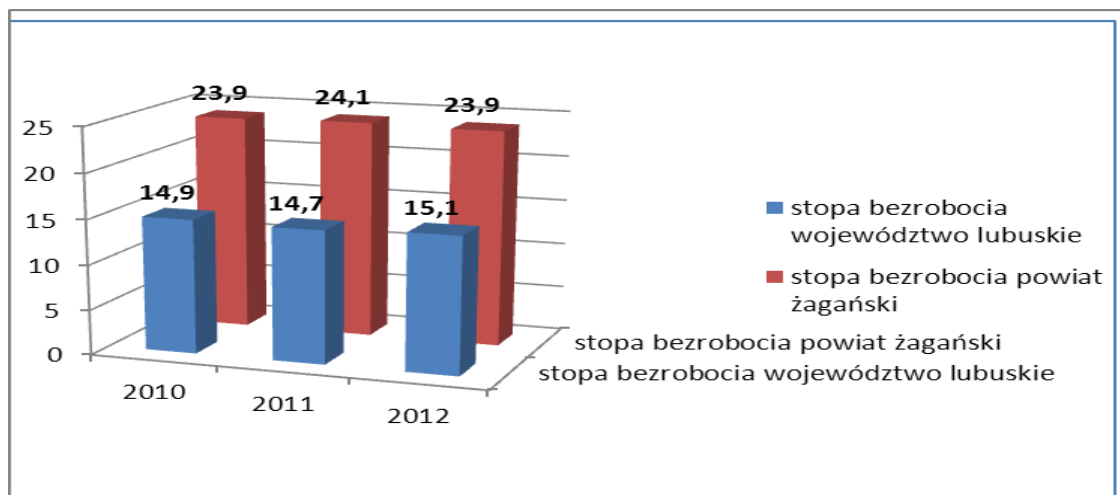
### 1. Stopa bezrobocia

	Polska	woj. lubuskie	powiat żagański
XI.2012	12,90%	15,10%	23,90%
XII.2011	12,50%	14,70%	24,10%
XII.2010	12,40%	14,90%	23,90%

Źródło: Opracowanie własne na podstawie danych GUS i WUP Zielona Góra

Stopa bezrobocia na koniec listopada 2012 r w powiecie żagańskim wynosiła **23,9%**. W analogicznym okresie 2011 roku stopa bezrobocia wynosiła **24,1%** i zmniejszyła się w 2012 r o **0,2%** w porównaniu do roku 2011. Z uwagi na wysoką stopę bezrobocia urząd nasz zajmuje 2 miejsce w skali województwa lubuskiego. Przyczyną takiego stanu rzeczy jest zarówno brak dużych zakładów pracy, jak również brak możliwości mobilności zawodowej osób z terenów wiejskich. Jak można zauważyć stopa bezrobocia w powiecie żagańskim znacząco przewyższa stopę wojewódzką i krajową.

**Wykres nr 1. Stopa bezrobocia na terenie województwa lubuskiego i powiatu żagańskiego**

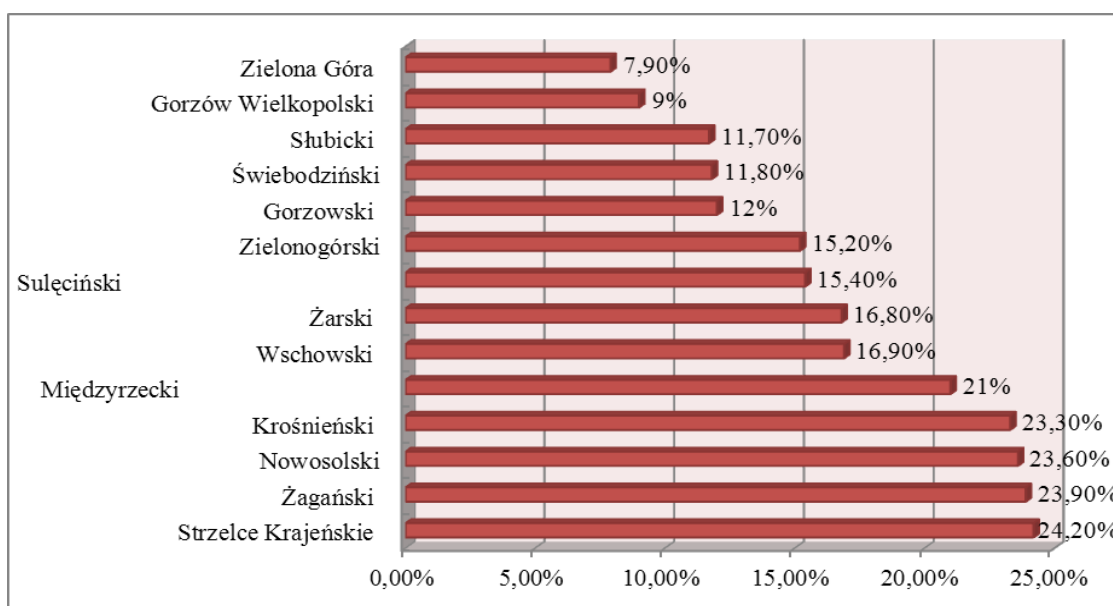


Źródło: Opracowanie własne na podstawie statystyki powiatu żagańskiego

Stopa bezrobocia na obszarze działania Urzędu w dniu 30 czerwca 2012 roku przekraczała 150% przeciętnej stopy bezrobocia w kraju, w związku z czym okres pobierania zasiłku dla bezrobotnych w 2012 r wynosił 12 miesięcy. Charakterystyka stopy bezrobocia w województwie lubuskim wskazują

dane                      zawarte                      w                      wykresie                      nr                      2.

**Wykres nr 2 Stopa bezrobocia na terenie województwa lubuskiego w XI.2012 r**

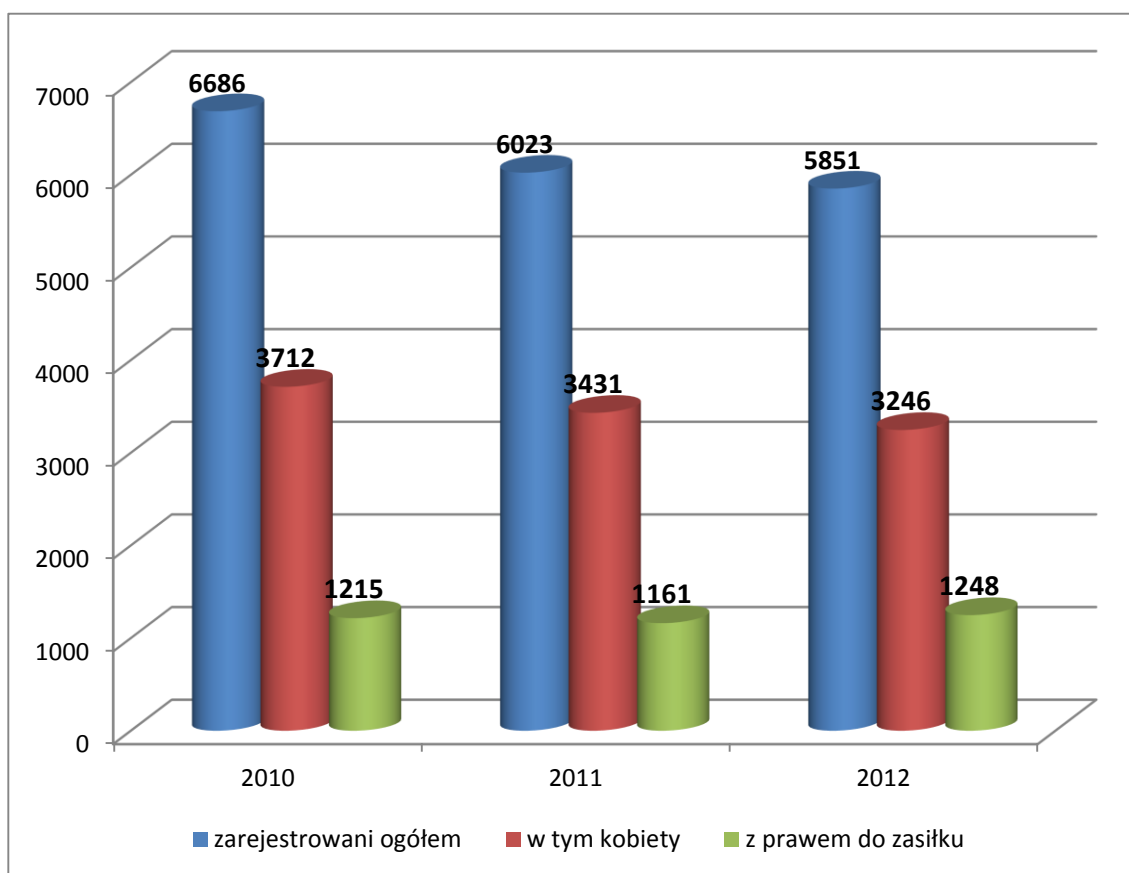


*Źródło: Opracowanie własne na podstawie statystyki woj. lubuskiego*

## 2. Poziom bezrobocie

Liczba bezrobotnych zarejestrowanych w Powiatowym Urzędzie Pracy według stanu na dzień 31 grudnia 2012 roku wynosiła **5851 osób**, w tym 3246 kobiet, które stanowiły **55,48%** ogółu bezrobotnych. Spośród wszystkich zarejestrowanych prawo do zasiłku posiadało **1248** osób (w tym 608 kobiet), co stanowi **48,72%** ogółu uprawnionych do zasiłku bezrobotnych. Procentowy udział zasiłkobiorców w ogólnej liczbie bezrobotnych w powiecie żagańskim w 2012 r wynosił **21,3%**. W porównaniu z analogicznym okresem 2011 roku, w którym liczba bezrobotnych wynosiła **6023** w tym 3431 kobiet (56,8%), liczba osób z prawem do zasiłku 1161 osób, w tym 612 kobiet, (52,7%) ogółu uprawnionych do zasiłku bezrobotnych). Należy zauważyć, że w 2012r. zmniejszeniu uległa liczba zarejestrowanych o 172 osoby, a liczba zasiłkobiorców zwiększyła się o 87 osoby. Największy odsetek zasiłkobiorców występuje w mieście Żagań, mieście i Gminie Szprotawa, Gminie Niegosławice, a najmniejszy w Gminie Brzeźnica, Wymiarki i Małomice. Liczbę bezrobotnych w poszczególnych gminach powiatu oraz procentowy udział zasiłkobiorców w ogólnej liczbie bezrobotnych przedstawia tabela nr 1.

**Wykres nr 3 Liczba osób bezrobotnych zarejestrowanych w PUP według stanu na 31.12.2012**



*Źródło: Opracowanie własne na podstawie statystyki powiatu żagańskiego*

**Tabela nr 1. Liczba bezrobotnych zarejestrowanych w poszczególnych gminach powiatu oraz procentowy udział zasiłkobiorców w ogólnej liczbie bezrobotnych**

Wyszczególnienie	Bezrobotni						Z prawem do zasiłku						% udział zasiłkobiorców w ogólnej liczbie bezrobotnych		
	Ogółem			kobiety			Ogółem			kobiety					
	31.12. 2010	31.12. 2011	31.12. 2012	31.12. 2010	31.12. 2011	31.12. 2012	31.12. 2010	31.12. 2011	31.12. 2012	31.12. 2010	31.12. 2011	31.12. 2012	31.12. 2010	31.12. 2011	31.12. 2012
<b>Gmina Brzeźnica</b>	322	317	284	181	177	166	46	39	48	23	15	17	14,3	12,3	<b>16,9</b>
<b>Gmina Gozdnicza</b>	315	273	249	160	150	140	43	49	46	14	27	18	13,6	17,9	<b>18,5</b>
<b>Gmina Iłowa</b>	289	288	287	159	176	149	53	54	65	26	26	28	18,3	18,7	<b>22,7</b>
<b>Miasto Iłowa</b>	317	281	279	177	164	152	54	46	55	30	28	25	17,0	16,4	<b>19,7</b>
<b>Gmina Wymiarki</b>	203	191	164	128	108	99	48	44	39	24	18	22	23,6	23,0	<b>23,8</b>
<b>Gmina Żagań</b>	533	517	140	314	306	256	85	96	89	53	56	44	16,0	18,6	<b>63,6</b>
<b>Miasto Żagań</b>	1892	1590	1638	1097	925	944	370	323	342	222	182	193	19,5	20,3	<b>20,9</b>
<b>Gmina Małomice</b>	180	157	150	84	80	66	24	23	28	13	10	10	13,3	14,6	<b>18,7</b>
<b>Miasto Małomice</b>	409	340	285	200	177	144	76	50	51	34	26	23	18,6	14,7	<b>17,9</b>
<b>Gmina Niegosławice</b>	455	419	429	267	246	239	72	81	93	34	33	33	15,8	19,3	<b>21,7</b>
<b>Gmina Szprotawa</b>	747	712	740	433	419	416	150	160	164	72	85	81	20,0	22,4	<b>22,2</b>
<b>Miasto Szprotawa</b>	1024	928	906	512	498	475	194	196	228	94	106	144	18,9	20,9	<b>25,2</b>
<b>RAZEM</b>	<b>6686</b>	<b>6023</b>	<b>5851</b>	<b>3712</b>	<b>3431</b>	<b>3246</b>	<b>1215</b>	<b>1161</b>	<b>1248</b>	<b>639</b>	<b>612</b>	<b>688</b>	<b>18,2</b>	<b>19,3</b>	<b>21,3</b>

Źródło: Opracowanie własne na podstawie statystyki powiatu żagański

### 3. Płynność bezrobocia w powiecie żagańskim

W ciągu 12 miesięcy 2012 roku w PUP zarejestrowało się **9947 osób bezrobotnych (w tym 5125 kobiet- 51,5%)**, natomiast wyłączono z ewidencji **10128 osób (w tym 5310 kobiet-52,4%)**. „Napływ” do bezrobocia był o 110 osób mniejszy niż w roku 2011 a „odpływ” mniejszy o **592** osoby. „Napływ” i „odpływ” bezrobocia wg stanów na dzień 31 grudnia 2012/2011r. przedstawia poniższa tabela 2

**Tabela nr 2 Napływ i odpływ bezrobocia w 2012 / 2011r.**

Lp	Miesiąc	Napływ bezrobotnych ogółem				Napływ Wzrost spadek	Odpływ bezrobotnych ogółem				Odpływ Wzrost, spadek
		2012	Kobiety 2012	2011	Kobiet y 2011		2012	Kobie ty 2012	2011	Kobie ty 2011	
1	Styczeń	1056	507	972	448	+84	493	263	456	225	+37
2	Luty	555	249	590	262	-35	839	500	952	542	-113
3	Marzec	852	443	750	332	+102	929	458	1010	479	-81
4	Kwiecień	628	315	693	352	-65	969	494	989	483	-20
5	Maj	758	426	818	483	-60	990	475	959	474	+31
6	Czerwiec	979	542	739	395	+240	937	487	903	452	+34
7	Lipiec	667	351	931	544	-264	918	446	1004	481	-86
8	Sierpień	850	466	802	412	+48	799	407	989	536	-181
9	Wrzesień	1145	646	901	490	+244	1022	591	1081	604	-59
10	Październik	772	369	939	481	-217	972	541	1039	548	-67
11	Listopad	830	403	913	473	-83	799	408	815	386	-16
12	Grudzień	855	408	1009	544	-154	461	240	523	288	-62
<b>Razem</b>		<b>9947</b>	<b>5125</b>	<b>10057</b>	<b>5216</b>	<b>-110</b>	<b>10128</b>	<b>5310</b>	<b>10720</b>	<b>5498</b>	<b>-592</b>

Głównymi przyczynami „Napływu” do bezrobocia były:

- rejestracje z powodu wygaśnięcia umów o pracę zawartych na czas określony oraz umów na pracę sezonową – **1905 (19,1%)**,
- rejestracje w celu uzyskania dostępu do świadczeń służby zdrowia –**1334(13,4%)**,
- rejestracje po czasowej aktywizacji zawodowej z Funduszu Pracy – **2814 (28,2%)**

Wśród wyłączeń w okresie do grudnia 2012 roku dominowały:

- podjęcia pracy **4098 osób (40,4%)**  
w tym podjęcia pracy subsydiowanej **1022 osób (10,1%)**
- nie potwierdzenie gotowości do podjęcia pracy **2076 osób (20,5%)**
- dobrowolnej rezygnacji ze statusu **705 osób (7,0%)**

**Tabela nr 3 Najczęstsze przyczyny napływu i odpływu.**

Lp.	Przyczyny rejestracji „Napływ”	31.12.2011 2 „Ilościowo”	31.12.2012 1 „Ilościowo”	31.12.2011 2 „%”	31.12.2012 1 „%”
<b>1</b>	Rejestracje z powodu wygaśnięcia umów o pracę zawartych na czas określony i umów na pracę sezonową	1905	1557	19,1	<b>15,5</b>
<b>2</b>	Rejestracje w celu uzyskania dostępu do świadczeń służby zdrowia	1334	1382	13,4	<b>13,7</b>
<b>3</b>	Rejestracje po czasowej aktywizacji zawodowej z Funduszu Pracy	2814	2995	28,2	<b>29,8</b>
<b>Przyczyny wyłączeń „Odpływ”</b>					
<b>4 a</b>	Podjęcia pracy	4098	4181	40,4	<b>39,0</b>
<b>4 b</b>	w tym podjęcia pracy subsydiowanej	1022	968	10,1	<b>12,9</b>
<b>5</b>	Nie potwierdzenie gotowości do podjęcia pracy	2076	2383	20,5	<b>22,2</b>
<b>6</b>	Dobrowolnej rezygnacji ze statusu	<b>705</b>	<b>666</b>	<b>7,0</b>	<b>6,2</b>

Analizując sytuację na rynku pracy na przestrzeni dwóch lat 2012/2011 obserwuje się spadek podjęć pracy wśród osób bezrobotnych o 360 osób oraz wzrost podjęć pracy subsydiowanej o 291, co świadczyć może o trudnej sytuacji na rynku pracy oraz korzystaniu przez pracodawców ze środków finansowych urzędu na subsydiowane formy wsparcia.

Obserwuje się równocześnie mniejszą o 307 liczbę wyłączeń osób bezrobotnych z ewidencji z powodu niepotwierdzenia gotowości do podjęcia pracy.

**Mimo trudnej sytuacji pracodawcy** w głównej mierze zatrudniali osoby bezrobotne w ramach własnych środków. Podjęć pracy niesubsydiowanej w 2012 roku było **2562** i stanowiły one **67%** ogólnej liczby zgłoszonych podjęć pracy. W porównaniu z 2011r. podjęcia pracy niesubsydiowanej zmniejszyły się o **17,0%** (651 osób)

Na przestrzeni dwóch lat zwiększyła się liczba podjęć pracy subsydiowanej o **291**. Podjęcia te stanowiły **32,9%** wszystkich podjęć pracy. W roku 2011 podjęcia pracy subsydiowanej procentowo stanowiły **23,1%** wszystkich podjęć a więc w roku 2012 obserwujemy wzrost o **9,8 %**

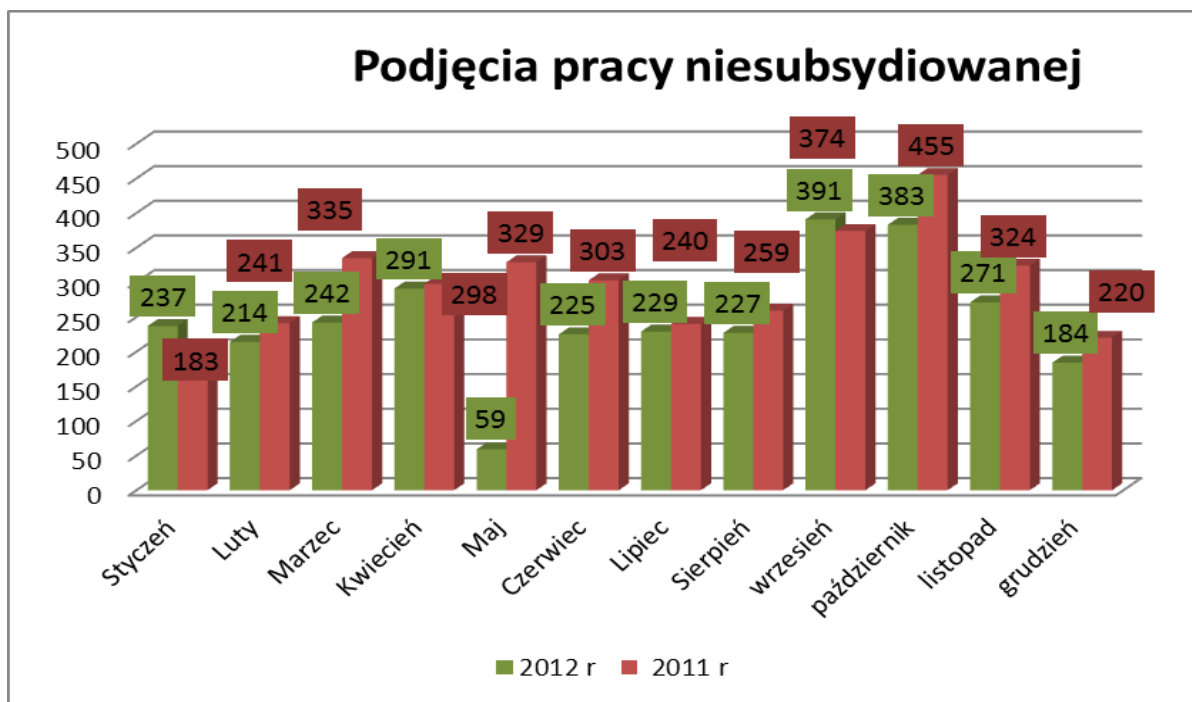
**Tabela nr 4 Podjęcia Pracy w okresie 12 miesięcy 2012/2011**

Miesiąc	Podjęcia pracy - ogółem					
	2012			2011		
	Ogółem	w tym niesubsydiowanej	w tym subsydiowanej	Ogółem	w tym niesubsydiowanej	w tym subsydiowanej
Styczeń	285	237	48	212	183	29
Luty	325	214	111	419	241	178
Marzec	358	242	116	421	335	86
Kwiecień	381	291	90	352	298	54
Maj	380	59	84	412	329	83
Czerwiec	275	225	50	348	303	45
Lipiec	311	229	82	336	240	96
Sierpień	277	227	50	308	259	49
Wrzesień	391	241	150	374	304	70
Październik	383	277	106	455	275	180
Listopad	271	194	77	324	257	67
grudzień	184	126	58	220	189	31
Razem	<b>3821</b>	<b>2562</b>	<b>1259</b>	<b>4181</b>	<b>3213</b>	<b>968</b>

*Źródło: Opracowanie własne na sprawozdania o rynku pracy tut. PUP*

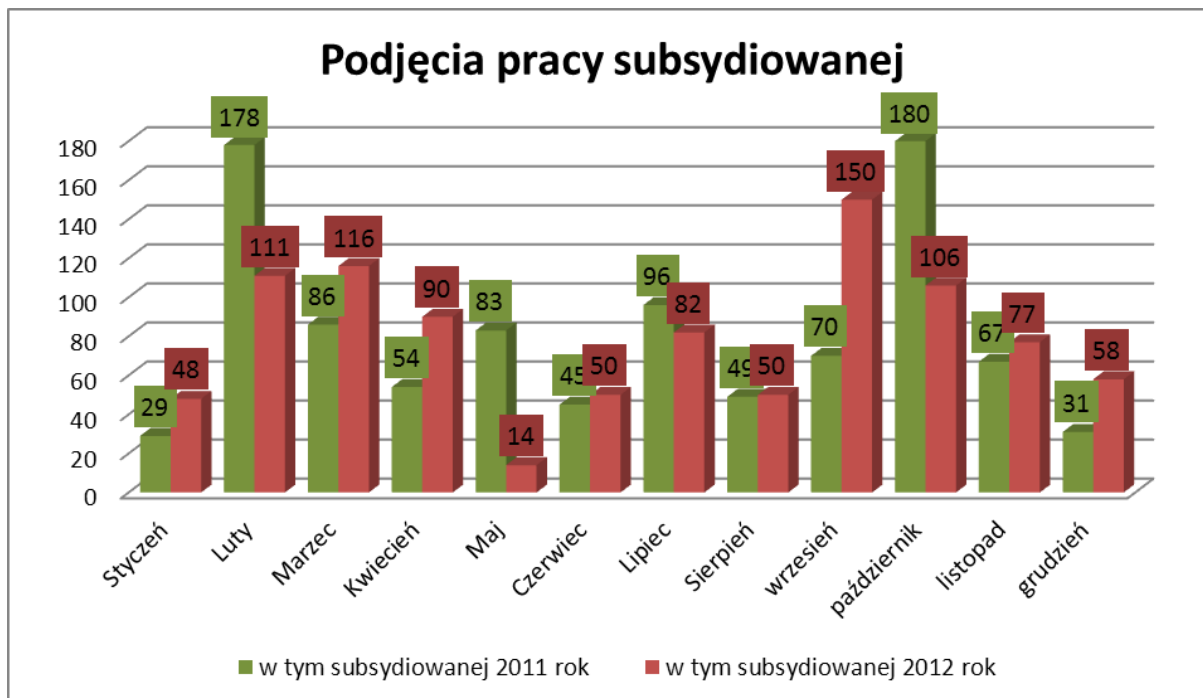
W 2012 roku do Powiatowego Urzędu Pracy w Żaganiu wpłynęło 4526 ofert pracy, dzięki którym pracę podjęło 3821 osób bezrobotnych i poszukujących pracy, co stanowi realizację wolnych miejsc pracy w 84,42%

Wykres nr 4 Podjęcia pracy niesubsydiowanej



Źródło: Opracowanie własne na sprawozdania o rynku pracy tut. PUP

Wykres 5 Podjęcia pracy subsydiowanej



Źródło: Opracowanie własne na sprawozdania o rynku pracy tut. PUP



Pogarszająca się sytuacja na lokalnym rynku pracy ma odzwierciedlenie wśród osób bezrobotnych, którzy w ciągu ostatnich 12 miesięcy podejmowali zatrudnienie. Porównując rok 2012/2011 obserwujemy spadek podjęć pracy o własne środki pracodawcy o **651** osoby bezrobotne. Wynika to z czynników ekonomicznych oraz mniejszych środków finansowych urzędu na subsydiowane formy wsparcia. W ciągu ostatnich 12 miesięcy odnotowaliśmy wzrost podjęć pracy subsydiowanej, aż o 291 osób bezrobotnych.

W 2012 r pracodawcy w głównej mierze zatrudniali osoby bezrobotne w ramach własnych środków, gdzie tut. Urząd odnotował w 2012 r **2562** podjęć pracy niesubsydiowanej natomiast w 2011 roku **3213**. Na przestrzeni dwóch lat zmniejszyła się liczba podjęć pracy niesubsydiowanej o **291** osoby.

#### **4. Zwolnienia z przyczyn niedotyczących pracowników na terenie powiatu żagańskiego**

##### **4.1 Informacja o zamiarze dokonania zwolnień grupowych**

W ciągu 12 miesięcy 2012 r Powiatowy Urząd Pracy w Żaganiu otrzymał pisemne informacje od pracodawców zmierzających dokonać zwolnień grupowych m.in.:

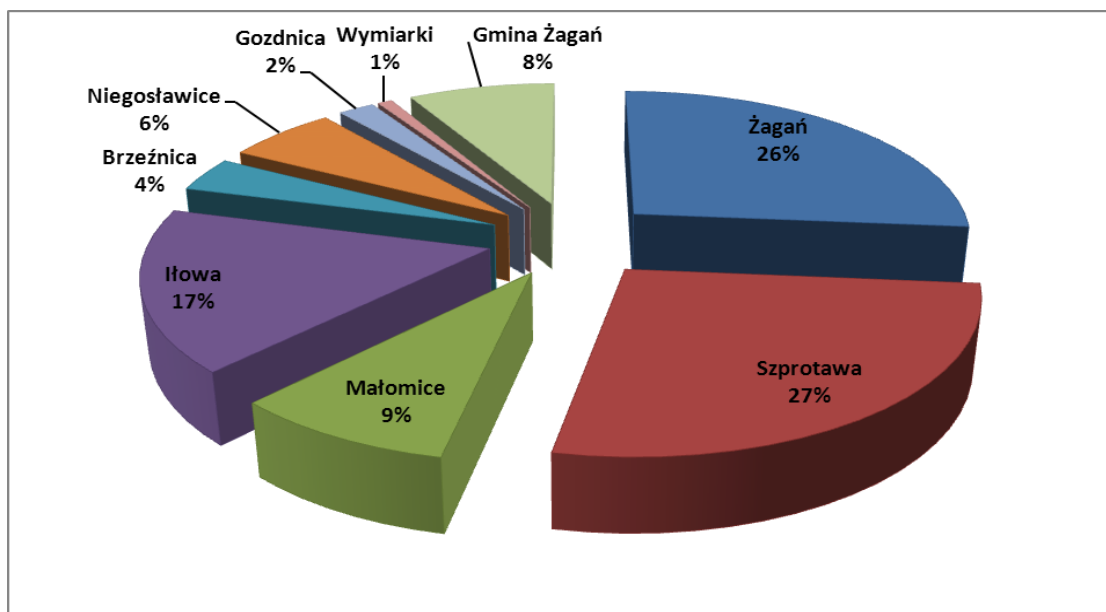
1. *P.P.H.U. GOTEX Sp. z o.o. Gościeszowice, Gościeszowice 122A, 67-312 Niegostawice* - pismem z dnia 01.09.2011 r zgłoszono zamiar zwolnienia 11 pracowników w zawodach odlewnik – szlifierz metali. Zgłoszone zwolnienia podlegały monitorowaniu w związku z decyzją pracodawcy, który zgłosił, że utrzyma zatrudnienie do marca 2012 roku. W kwietniu br. pośrednik pracy z Powiatowego Urzędu Pracy w Żaganiu (filia w Szprotawie) ustalił z właścicielem firmy, że do 31.03.2012r firma utrzyma zatrudnienie. W dniu 30.04.2012 r wręczono wypowiedzenia 3 miesięczne dla 7 osób z mocą od 01.05.2012 oraz wypowiedzenie miesięczne z mocą od 01.07.2012 dla 1 osoby. W grudniu 2012 roku pośrednik pracy ustalił, że firma nadal zatrudnia 4 osoby ( 3 pracowników na stanowisku odlewnik oraz prezes, który posiada umowę o pracę). Pracodawca wycofał zgłoszone zwolnienie ponieważ posiada zamówienia i prowadzi produkcję.
2. *Dolnośląska Spółka Gazownictwa Sp. z o.o., ul. Ziębicka 44, 50-507 Wrocław*, pismem z dnia 16.01.2012 r zgłosiła zamiar zwolnienia 3 pracowników w zawodzie inkasenci w terminie 30 września 2012 r.
3. *Powszechny Zakład Ubezpieczeń Spółka Akcyjna, al. Jana Pawła II 24, 00-133 Warszawa* w dniu 05.04.2012 r zawiadomiła tut. Urząd o zamiarze dokonania zwolnień grupowych w terminie 8 maja 2012 do 6 lipca 2012r. Powiatowy Urząd Pracy w Żaganiu skontaktował się z Koordynatorem w Biurze Zarządzania Kadrami w Warszawie, w celu ustalenia liczby osób planowanych do zwolnienia z powiatu żagańskiego.
4. *Telekomunikacja Polska S.A z siedzibą w Warszawie, ul. Twarda 18, 00-105 Warszawa* w dniu 22.11.2012 r wpłynęło zawiadomienie do tut. PUP o zamiarze przeprowadzenia zwolnienia grupowego w 2013 r.
5. *Powszechna Kasa Oszczędności Bank Polski spółka Akcyjna, w dniu 17.12.2012* zawiadomiła tut. PUP o zamiarze przeprowadzenia zwolnienia grupowego przez cały 2013 r.

Ponadto w dniu 11.05.2012 r firma Polbita Sp. z o.o z Warszawy ( Drogerie Natura) powiadomiła, że w związku z łączeniem się firm Polbita Sp. z o.o, Drogerie Aster S.A. oraz Interchem S.A. nastąpią zmiany warunków umów o pracę poszczególnych pracowników w drodze porozumienia. W przypadku nieprzyjęcia przez pracowników zmian umów o pracę, ostatecznie umowy zostaną rozwiązane z przyczyn nie dotyczących pracowników. Wręczenie porozumień bądź wypowiedzeń zmieniających nastąpi w okresie maj – sierpień 2012 roku. Planowany termin wprowadzenia nowego systemu ma nastąpić od 01.09.2012 r. Ustalono telefonicznie z Kierownikiem Dział ds. Personalnych, że tutaj Urząd otrzyma informację o liczbie osób z terenu powiatu żagańskiego po zakończeniu zmian warunków zatrudnienia pracowników sklepów Drogeria Natura.

#### 4.2. Struktura osób bezrobotnych zwolnionych

Sytuacja finansowa firm na terenie powiatu żagańskiego zmusza wielokrotnie pracodawców do dokonywania zwolnień z tytułu nie dotyczącego pracownika. Przez cały 2012 r w ewidencji PUP zarejestrowało się łącznie **246 osób bezrobotnych** zwolnionych z przyczyn niezależnych od siebie (w tym 172 kobiety). Jak wynika z powyższych danych pracę w większości tracą **kobiety**, które stanowią **53,8%** ogółu, **mężczyźni 46,2%**. Według stanu na dzień **31.12.2012** zarejestrowanych było **197 osób** bezrobotnych zwolnionych z przyczyn dotyczących zakładu pracy, (w tym 106 kobiet). Spośród wskazanej grupy **141 osób posiadało prawo do zasiłku** (w tym 70 kobiet). Największa liczba osób zwolnionych z przyczyn niedotyczących pracownika stanowią osoby zamieszkałe na terenie miasta i gminy Szprotawa **26,8%**, terenie gminy miejskiej Żagań **26,4%** oraz gmina Iłowa **17,1%**. Dane na ten temat zawiera wykres nr 6

**Wykres 6 Miejsce zamieszkania osób zwolnionych z przyczyn niedotyczących pracownika**



Źródło: Opracowanie własne na podstawie bazy danych PUP w Żaganiu

### 4.3. Struktura firm dokonywujących zwolnień grupowych

Charakter prowadzonej działalności gospodarczej ma wpływ na zwolnienia pracowników. Według stanu na dzień 31.12.2012 r. najwięcej osób zostało zwolnionych z firm prowadzonych działalności niesklasyfikowane, aż **40%** ogółu zwolnionych. Następnie zwolnienia były dokonywane w przedsiębiorstwach przetwórstwa przemysłowego **21,8%**, handel hurtowy i detaliczny – **14,7%**, edukacja **6,1%** oraz transport i gospodarka magazynowa – **3,6%**. Po **2%** każda z branż związana z zakwaterowaniem i usługami gastronomicznymi, rolnictwo, leśnictwo, łowiectwo i rybactwo, po **1,5%** każda z branż - wytwarzanie i zaopatrywanie w energię elektryczną, gaz, parę wodną, gorącą wodę i powietrze do układów klimatyzacyjnych, w zakresie usług administrowania i działalność wspierająca oraz opieka zdrowotna i pomoc społeczna, po **1%** każda z branż - dostawa wody, gospodarowanie ściekami i odpadami oraz działalność związana z rekultywacją obsługa rynku nieruchomości, działalność profesjonalna, naukowa i techniczna, administracja publiczna i obrona narodowa, obowiązkowe zabezpieczenie społeczne oraz pozostała działalność usługowa. Załedwie po **0,5%** dotyczyło branż tj. górnictwo i wydobywanie, działalność finansowa i ubezpieczeniowa oraz działalność związana z kulturą, rozrywką i rekreacją.

Z terenu powiatu żagańskiego poniżsi Pracodawcy dokonali zwolnień z przyczyn niedotyczących pracownika:

- **po 1 pracowniku zwolniła każda z firm/ instytucji** - KRAINA MALUCHA" Opieka dzienna nad dziećmi Aleksandra Brzezińska, Agawa sp. z o.o., Bank Zachodni WBK S.A. Oddział w Żaganiu, BAR " ZACISZE " GRAŻYNA KOSEŁA, BAR "BOLKO" ZYGMUNT REGINA, BIURO RACHUNKOWE AGNIESZKA LACHOWICZ, BOMAR - USŁUGI REMONTOWO BUDOWLANE BOGUMIŁA DYLEWSKA, CSI DUDEK MARCIN, CUKIERNIA SKLEP OGÓLNO SPOŻYWCZY JADWIGA MAZUR, Firma Handlowo-Usługowa Henryk Czernicki, Firma PREMIUM, FIRMA PRODUKCYJNA "BARTEX", GMINNY ZAKŁAD USŁUGOWY W BRZEŹNICY, Gospodarstwo Rolne Violetta Leśniewska – Piłat, Huta Szkła Wymiarki S.A., KAISER SP.Z.O.O, MINI DELIKATESY "MARKEZINI" AGNIESZKA NAJDEK, Niepubliczny Zakład Opieki Zdrowotnej w Szprotawie, NIRNBERG-BAUMGARTNER IZABELA NIRNBERG, OHOTNICZE HUFCE PRACY CENTRUM KSZTAŁCENIA I WYCHOWANIA w Szprotawie, P.P.H.U. "IMPULS" OŚWIECENIE PIOTR KULA, P.W. Kowal Daniel Kowalski, PHU Produkcyjne Stefan Budowski, PHU DUBIEL Szprotawa, Powszechna Spółdzielnia Spożywców w Szprotawie, PRACOWNIA KRAWIECKA LUZI LUDOMIR ZIELIŃSKI, PRZEDSIĘBIORSTWO PRODUKCYJNO-HANDLOWO-USŁUGOWE "SZAWIX" s.c., PRZEDSIĘBIORSTWO "GEM" EXPORT-IMPORT MAŁGORZTA FIGAS, Przedsiębiorstwo Handlowe Cytrus Spółka Cywilna, PRZEDSIĘBIORSTWO OGÓLNOBUDOWLANE "PRO-Q" PIOTR HANDZIK, PRZEDSIĘBIORSTWO HANDLOWO - USŁUGOWE ADAM, Publiczna Szkoła Podstawowa nr 2 im. 11 łubuskiej Dywizji Kawalerii Pancernej, PUBLICZNA SZKOŁA PODSTAWOWA nr 1 w Miodnicy, PUBLICZNA SZKOŁA PODSTAWOWA nr 1 w Żaganiu, Publiczna Szkoła Podstawowa nr 2 im. 11 łubuskiej Dywizji Kawalerii Pancernej w Żaganiu, Qsand Sp. z o.o., SKLEP MARLO LEOKADIA JELEŃ, Sklep Spożywczo Przemysłowy HURT DETAL MAŁA GASTRONOMIA Włodzimierz Niemiec, Spółdzielnia Pracy handlowo Produkcyjna w

Szprotawie, Szprotawski Dom Kultury, Szprotawskie Wodociągi i Kanalizacja, Tobiasz Drzyzga, ZAKŁAD CERAMIKI ELEWACYJNEJ GOŁOWCZYŃSKI SP. Z O.O., Zakład Pogrzebowy Grzegorz Augustyniak, Zakład Produkcyjny Usługowo Handlowy AGNES, Zakład Przetwórstwa Mięsnego TAKO, Zakład Stolarski EXPORT-IMPORT Bronisław Chmura, Zakład Usług Leśnych „ERPOL” Żółkiewicz Piotr, Zakład Wielobranżowy „KSZTAŁT”, Zespół Szkół Małomice, Zespół Szkół Ogólnokształcących w Szprotawie, ZESPÓŁ SZKÓŁ TECHNICZNYCH I LICEALNYCH W ŻAGANIU, Zespół Szkół Zawodowych w Szprotawie, ZAKŁAD PRODUKCYJNY "9 MAJA", ZAKŁAD USŁUG "WODDAN", ZAKŁAD USŁUG POGRZEBOWYCH OLIMP BARBARA DŻAMAN, ZUL Piotr Lewandowski,

- **po 2 pracowników zwolniła każda z firm/ instytucji** - Poczta Polska w Szprotawie, PKP PRZEWOY REGIONALNE SP.Z O.O., Poltops sp. z o.o., PPHU GOTEX SP Z O O GOŚCIESZOWICE, PPHU MARTPOL EKSPORT IMPORT Martynowicz, Pracownia Techniki Dentystycznej EURODENT, PRZEDSIĘBIORSTWO PRODUKCYJNO HANDLOWO USŁUGOWE BERONA W SZPROTAWIE, PW INTERTANK SP. Z O.O., SIMA S.C., SPÓŁDZIELNIA MIESZKANIOWA LOKATORSKO WŁASNOŚCIOWA, Zakład Ogólnobudowlany Ryszard Pogorzelec, Zespół Szkół nr 2, Zespół Szkół nr 1 w Szprotawie, Zespół Szkół Zawodowych im. Stanisława Staszica, ZESPÓŁ SZKÓŁ PONADGIMNAZJALNYCH W SZPROTAWIE,
- **po 3 pracowników zwolniła każda z firm/ instytucji** - DOLNOŚLĄSKA SPOŁKA GAZOWNICTWA SP.Z.O.O,
- **po 4 pracowników zwolniła każda z firm/ instytucji** Specjalny Ośrodek Szkolno – Wychowawczy w Szprotawie
- **po 5 pracowników zwolniła każda z firm / instytucji** - SPÓŁDZIELNIA INWALIDÓW FABRYKA ŚWIEC,
- **po 13 pracowników zwolniła każda z firm / instytucji** WIENERBERGER CERAMIKA BUDOWLANA SP. Z O.O.
- **po 14 pracowników zwolniła każda z firm / instytucji** - Vitrosilicon S.A.,

Ponadto pracodawcy spoza terenu działania PUP zwolnili z przyczyn dot. zakładu pracy łącznie 63 osoby zamieszkałe na terenie powiatu żagańskiego.

## II. STRUKTURA BEZROBOCIA W POWIECIE ŻAGAŃSKIM

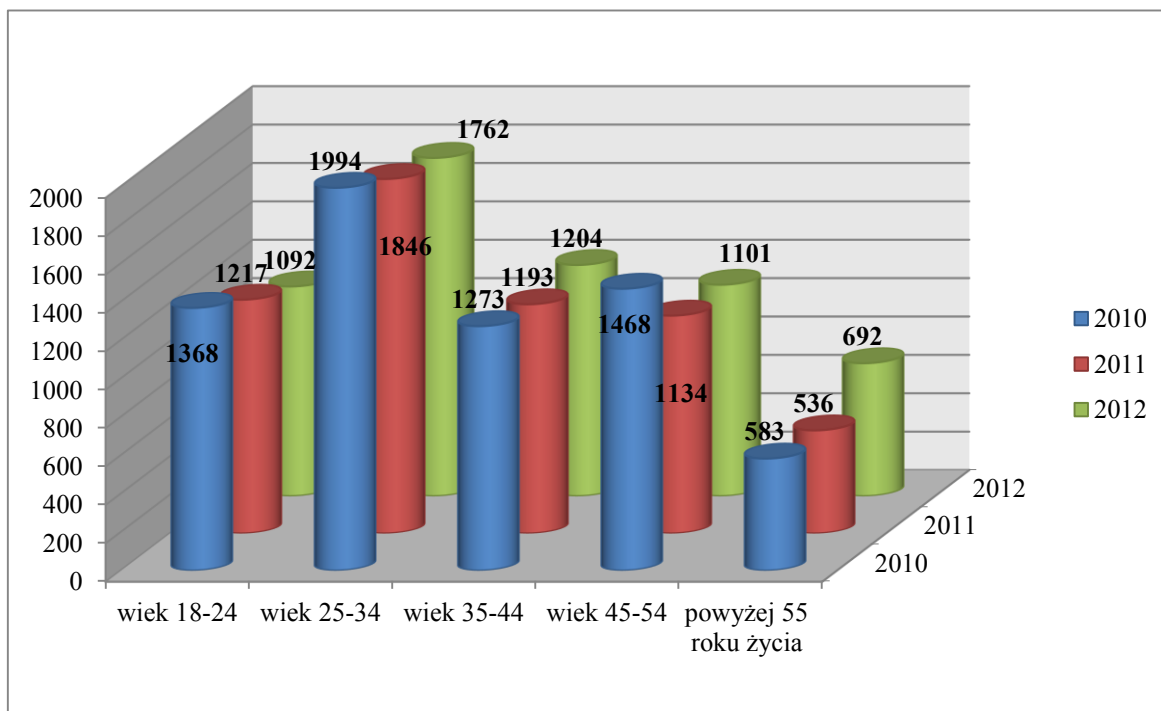
### 2.1 Bezrobotni według wieku

Według stanu na 31.12.2012r w ewidencji tut. Urzędu było zarejestrowanych **5851** osób bezrobotnych. Spośród wszystkich zarejestrowanych największą grupę stanowią osoby w wieku 25-34 lata, aż **1762** osób (30,1% ogółu), następnie osoby w wieku 35-44, które stanowią aż **1204** osób (20,6% ogółu), oraz osoby w wieku 45-54 lata **1101** osoby (18,8%ogółu) oraz osoby w wieku 18-24 tj. **1092** (18,7% ogółu).

Najmniej liczną grupą osób bezrobotnych stanowią osoby powyżej 55 roku życia, których w ewidencji PUP figuruje **692** osoby (stanowią 11,2% ogółu zarejestrowanych). Liczba osób bezrobotnych zarejestrowanych według wieku w porównaniu do lat ubiegłych kształtuje się następująco:

- 18-24 lat: **2011r** - 1217osób bezrobotnych (20,2%), **2010r** - 1368 (20,0%)
- od 25do 34 lat: **2011r** - 1846 osób bezrobotnych (30,6%), **2010r** - 1994 (30,0%)
- od 35 do 44 lat: **2011r** - 1193 osób bezrobotnych (19,8%), **2010r** - 1273 (19,%)
- od 45 do 54 lat: **2011r** - 1134 osób bezrobotnych (18,8%), **2010r** - 1468 (22,%)
- powyżej 55 lat: **2011r** - 536 osób bezrobotnych (8,9%), **2010r** - 583 (9%)

**Wykres nr 7 Podział zarejestrowanych osób bezrobotnych w układzie wiekowym w 2010, 2011 i 2012 roku.**



Źródło: Opracowanie własne na podstawie statystyki powiatu żagańskiego

Z analizy struktury osób bezrobotnych wynika, iż na przestrzeni 3 lat odnotowano znaczny spadek udziału w ogólnej liczbie zarejestrowanych bezrobotnych w kategoriach wiekowych tj. 18-24 o 294 osoby, 25-34 o 23 m.in. do osób do 30 roku życia. Wynika to z realizacji programów systemowych. Jednakże nadal istnieje potrzeba wsparcia osób - w szczególności w wieku 25 – 34 lat, gdyż ciągle stanowią najliczniejszą grupę bezrobotnych. Zauważyć należy, że w ewidencji przybyło zarejestrowanych powyżej **55 lat o 156 osób** w stosunku do roku 2011. Dlatego też w 2013 roku należy skupić się na objęciu wskazanej grupy pomocą w ramach usług i instrumentów rynku pracy.

## 2.2 Bezrobotni według wykształcenia

Na terenie powiatu żagańskiego w 2012 roku największą grupę **1875 osób (32%)** stanowiły osoby z wykształceniem zasadniczym zawodowym. Drugą pod względem liczebności grupę stanowią osoby z wykształceniem gimnazjalnym i poniżej **1722osób (29,4%)** oraz średnim zawodowym i policealnym **1348 (23%)**. Najmniejszą grupę w ogólnej liczbie osób bezrobotnych stanowią osoby z wykształceniem średnim ogólnokształcącym **504 (8,6%)** oraz z wykształceniem wyższym **402 osoby (7%)**. W latach 2010 – 2012 struktura osób bezrobotnych z podziałem na wykształcenie przedstawia poniższa tabela.

**Tabela nr 5 Bezrobotni według poziomu wykształcenia w ujęciu porównawczym**

Poziom, wykształcenia	2010		2011		2012	
	Ogółem	%	Ogółem	%	Ogółem	%
Gimnazjalne i poniżej	1971	29,5%	1810	30%	1722	29,4%
Zasadnicze zawodowe	2165	32,4%	1875	31%	1875	32%
średnim zawodowe i policealne	1551	23,2%	1416	23,5%	1348	23%
Średnie ogólnokształcące	574	8,6%	470	7,8%	504	8,6%
wyższe	425	6,3%	452	7,5%	402	7%
<b>RAZEM</b>	<b>6686</b>	<b>100%</b>	<b>6023</b>	<b>100%</b>	<b>5851</b>	<b>100%</b>

*Źródło: Opracowanie własne na podstawie statystyki powiatu żagańskiego*

W porównaniu do roku 2011 obserwuje się w 2012 r spadek zarejestrowanych osób w ogólnej liczbie bezrobotnych z wykształceniem gimnazjalnym i poniżej, średnim zawodowym i policealnym oraz wyższym. Wzrosła liczba zarejestrowanych posiadających wykształcenie średnie ogólnokształcące. Bez zmian pozostaje liczba osób bezrobotnych z wykształceniem zasadniczym zawodowym.

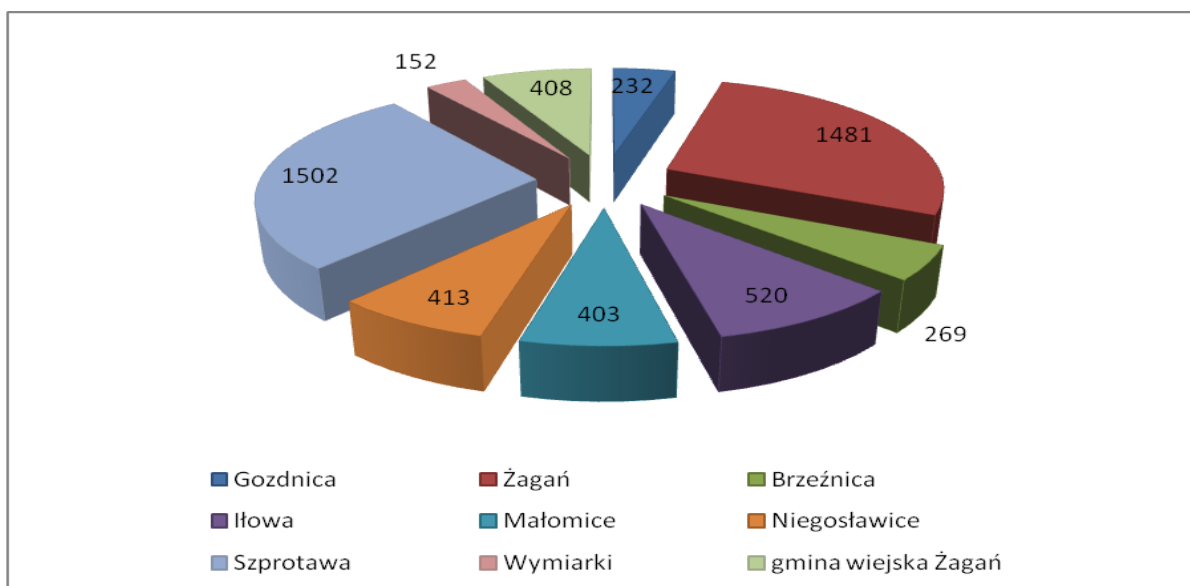
### 2.3 Bezrobotni zamieszkali na wsi

Liczba bezrobotnych zamieszkałych na wsi według stanu na dzień 31.12.2012 r wynosiła **2494 osób**, w tym **1391 kobiet**. W porównaniu z rokiem 2011 nastąpił spadek zarejestrowanych zamieszkałych na wsi o **107 osób**. Bezrobotni zamieszkali na wsi stanowią **42,62%** wszystkich zarejestrowanych osób w urzędzie. Miejsce zamieszkania ma także wpływ na czas pozostawania bez pracy. Mieszkańcy wsi mają problem z uzyskaniem zatrudnienia m.in. przez brak mobilności. Spośród ogółu zamieszkałych na wsi najwięcej osób pozostaje bez pracy przez okres od 1 do 12 miesięcy. Ponadto są to najczęściej osoby z wykształceniem gimnazjalnym i poniżej (**34%**) oraz zasadniczym zawodowym (**32,2%**). Z analizy bezrobotnych mieszkańców wsi wynika, iż osoby młode w wieku 18-34 lata mają największy problem ze znalezieniem zatrudnienia, a co z tym się wiąże pozostają najdłużej bez pracy.

### 2.4 Bezrobotni znajdujący się w szczególnej sytuacji na rynku pracy

Wśród wszystkich zarejestrowanych w PUP według stanu na dzień 31.12.2012 r - **5380 osób znajduje się w szczególnej sytuacji na rynku pracy - 92% ogółu bezrobotnych**. Są to osoby, którym ze względu na ich położenie na rynku pracy jest im trudniej uzyskać zatrudnienie. Dlatego też są one w szczególności uprawnione do korzystania z usług oraz instrumentów rynku pracy. **55%** wszystkich bezrobotnych będących w szczególnej sytuacji na rynku pracy stanowią **kobiety**. Najwięcej będących w szczególnej sytuacji na rynku pracy jest zarejestrowanych na terenie gminy Szprotawa, zaś najmniej w Wymiarkach.

**Wykres nr 8 Bezrobotni w szczególnej sytuacji na rynku pracy z podziałem na gminy**



Źródło: Opracowanie własne na podstawie statystyki powiatu żagańskiego 2012



Osoby bezrobotne z terenu powiatu żagańskiego są w szczególności: bez wykształcenia średniego (3597 osób), długotrwale bezrobotne (2951 osób), bez kwalifikacji zawodowych (1806 osób). Strukturę osób bezrobotnych będących w szczególnej sytuacji na rynku pracy przedstawia poniższa tabel 6

**Tabela nr 6 Struktura osób bezrobotnych w szczególnej sytuacji na rynku pracy**

<b>BEZROBOTNI WEDŁUG CZASU POZOSTAWANIA BEZ PRACY</b>					
<b>Wyszczególnienie</b>	<b>31.12.2011</b>	<b>Udział %</b>	<b>31.12.2012</b>	<b>Udział %</b>	<b>Wzrost / Spadek %</b>
do 1 miesiąca	662	11,9	562	10,4	- 1,5
od 1 do 3 m-cy	1329	23,8	1243	23,1	-0,7
od 3 do 6 m-cy	978	17,5	1116	20,8	+3,3
od 6 do 12 m-cy	1015	18,2	1027	19,1	+0,9
od 12 do 24 m-cy	1054	18,9	881	16,4	-2,5
Powyżej 24 m-cy	542	9,7	551	10,2	+0,5
<b>BEZROBOTNI WEDŁUG WIEKU</b>					
<b>Wyszczególnienie</b>	<b>31.12.2011</b>	<b>Udział %</b>	<b>31.12.2012</b>	<b>Udział %</b>	<b>Wzrost / Spadek %</b>
18-24	1217	21,8	1092	20,3	-1,5
25-34	1561	28	1469	27,3	-0,7
35-44	1086	19,5	1072	19,9	+0,4
45-54	1083	19,4	1055	19,6	+0,2
55-59	536	9,6	570	10,6	+1,0
60-64	97	1,7	122	2,3	+0,6
<b>BEZROBOTNI WEDŁUG POZIOMU WYKSZTAŁCENIA</b>					
<b>Wyszczególnienie</b>	<b>31.12.2011</b>	<b>Udział %</b>	<b>31.12.2012</b>	<b>Udział %</b>	<b>Wzrost / Spadek %</b>
Wyższe	307	5,5	271	5,0	-0,5
Policealne i średnie zawodowe	1157	20,7	1062	19,7	-1,0
Średnie ogólnokształcące	431	7,7	450	8,4	+0,7
Zasadnicze zawodowe	1875	33,6	1875	34,9	+1,3
Gimnazjalne i poniżej	1810	32,5	1722	32,0	-0,5
<b>BEZROBOTNI WEDŁUG STAŻU PRACY</b>					
<b>Wyszczególnienie</b>	<b>31.12.2011</b>	<b>Udział %</b>	<b>31.12.2012</b>	<b>Udział %</b>	<b>Wzrost / Spadek %</b>
bez stażu	1014	18,2	878	16,3	-1,9
do 1 roku	868	15,6	853	15,8	+0,2
1-5 lat	1266	22,7	1214	22,6	-0,1
5-10 lat	791	14,2	762	14,2	=
10-20 lat	904	16,2	883	16,4	+0,2
20-30 lat	576	10,3	577	10,7	+0,4
30 lat i więcej	161	2,8	213	4,0	+1,2
<b>Ogółem bezrobotni w szczególnej sytuacji na rynku pracy</b>	<b>5580</b>		<b>5380</b>		

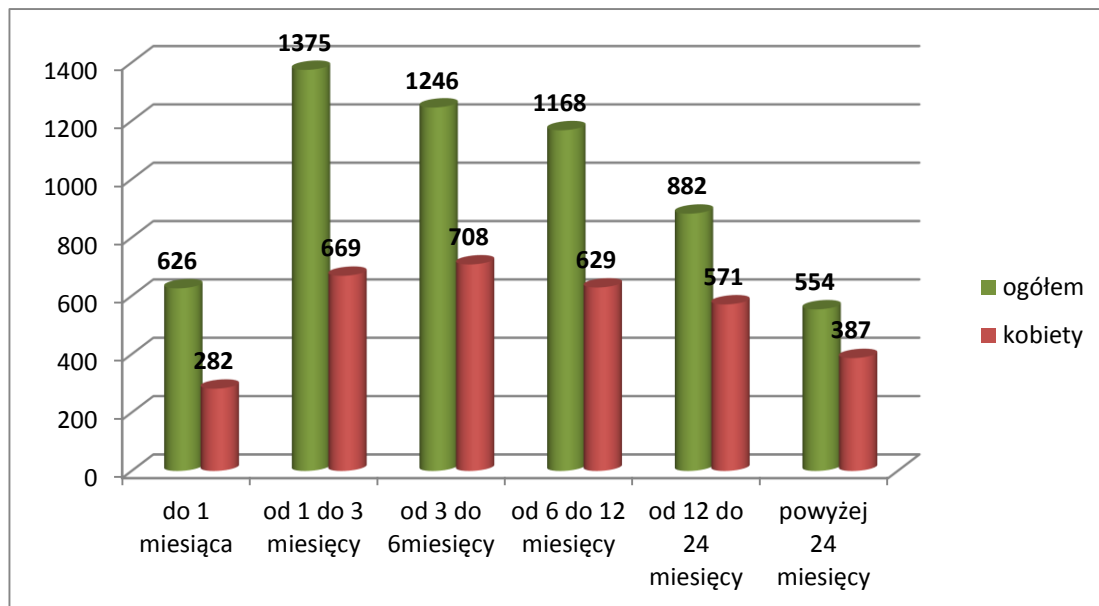
Źródło: Opracowanie własne na podstawie statystyki powiatu żagański



## 2.5 Bezrobotni według czasu pozostawania bez pracy

Sytuację osób bezrobotnych pozostających bez zatrudnienia w miesiącach przedstawia poniższy wykres.

Wykres nr 8 Czas pozostawania bez pracy w miesiącach



Źródło: Opracowanie własne na podstawie statystyki powiatu żagańskiego rok 2012

Z analizy danych wynika, iż najwięcej bezrobotnych pozostaje bez pracy przez okres:

- od 1 do 3 miesięcy – **1375** osób bezrobotnych co stanowi 23,5%,
- od 3 do 6 miesięcy - **1246** osób bezrobotnych co stanowi 21,3%,
- od 6 do 12 miesięcy – **1168** osób bezrobotnych co stanowi 23,5%,

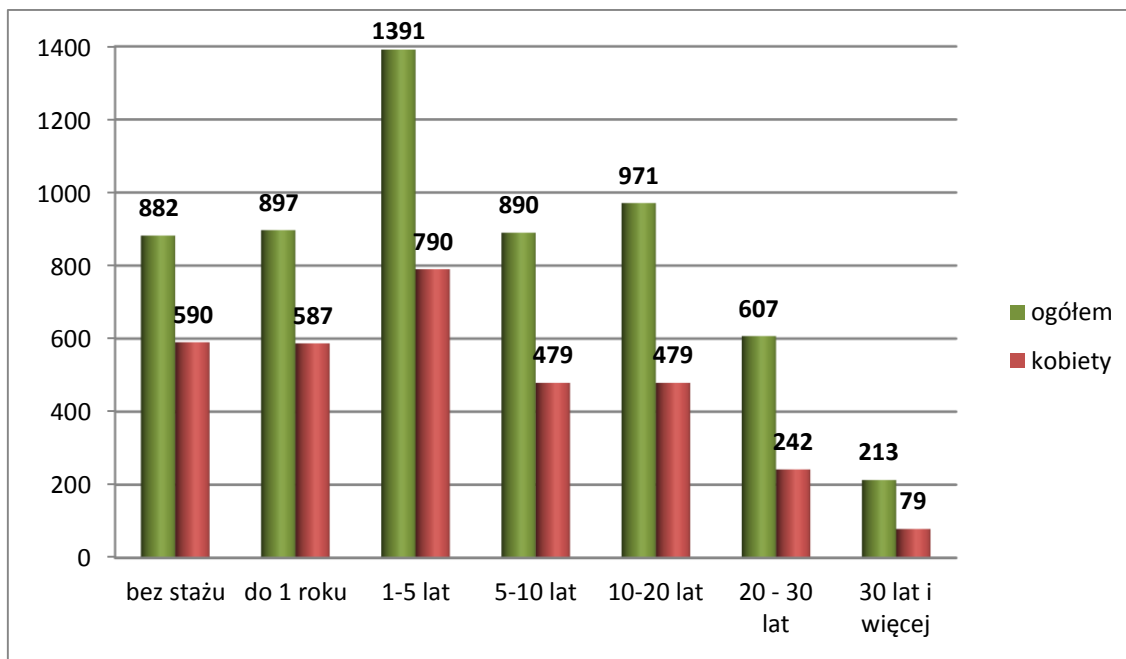
Najmniej liczną grupą pozostającą bez pracy stanowią osoby zarejestrowane powyżej 24 miesięcy. Jest to związane z intensyfikacją działań skierowanych do osób długotrwale bezrobotnych. Na czas pozostawania bez pracy ma także wpływ wiek oraz wykształcenie. Największą grupą pozostającą bez pracy są osoby w wieku 25-34 lata. W przypadku wykształcenia najdłużej bez zatrudnienia pozostają osoby z wykształceniem gimnazjalnym i poniżej, zasadniczym zawodowym oraz średnim zawodowym i policealnym.

## 2.6 Bezrobotni według stażu pracy

Najliczniejszą grupą bezrobotnych stanowią osoby posiadające **staż pracy od 1 roku do 5 lat** – **1391** osób co stanowi **23,8%** ogółu bezrobotnych oraz **971 osób** ze **stażem pracy** od 10 do 20 lat (**16,6%**).

Najmniej bo **213** osób (**3,6%**). posiada staż przewyższający 30 lat. Liczbę osób bezrobotnych z podziałem na staż pracy przedstawia poniższy wykres.

**Wykres nr 8 Bezrobotni według posiadanego stażu pracy**

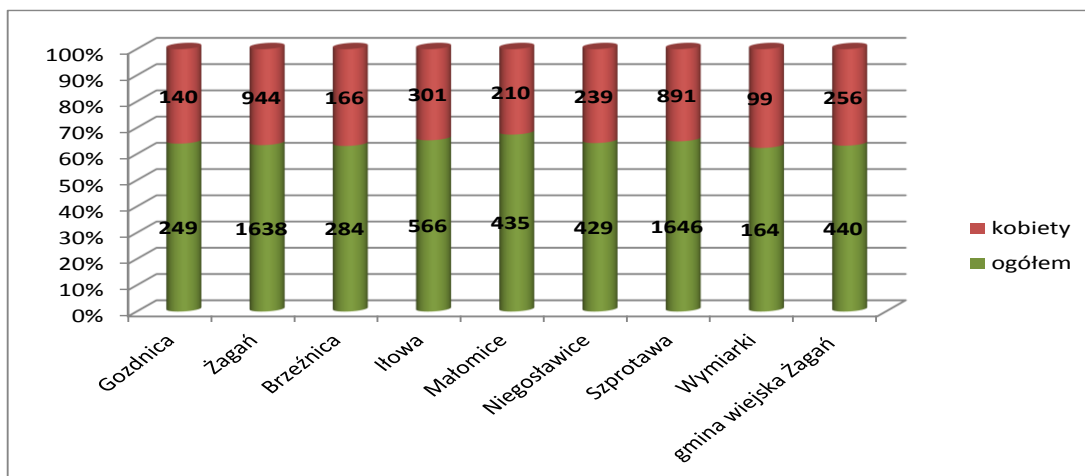


Źródło: Opracowanie własne na podstawie danych statystycznych PUP w Żaganiu

## 2.7 Bezrobotni według gmin

Najwięcej bezrobotnych figuruje na terenie gminy Szprotawa oraz miasta Żagań (każda gmina po 28% ogółu bezrobotnych), a najmniej w gminie Wymiarki – 2,8%. Sytuację tę obrazuje poniższy wykres.

**Wykres nr 9 Bezrobotni zarejestrowani z podziałem na gminy**



Źródło: Opracowanie własne na podstawie danych statystycznych PUP w Żaganiu

## I. USŁUGI RYNKU PRACY

Centrum Aktywizacji Zawodowej Świadczy usługi wspierające osoby bezrobotne i poszukujące pracy w uzyskaniu zatrudnienia, pracodawcom w pozyskaniu pracowników o poszukiwanych kwalifikacjach, pozyskiwaniu ofert pracy oraz prowadzenie usług rynku pracy tj. poradnictwo zawodowe i informacja, szkolenia, pomoc w aktywnym poszukiwaniu pracy.

### 3.1 Pośrednictwo pracy

Pośrednictwo pracy polega przede wszystkim na udzielaniu pomocy osobom zarejestrowanym, niezarejestrowanym oraz pracodawcom.

#### ➤ Krajowe oferty pracy zgłoszone w Powiatowym Urzędzie Pracy w Żaganiu

Analiza krajowych ofert pracy zgłoszonych w tut. Urzędzie ma na celu uzyskanie informacji związanych z zawodami i specjalnościami najczęściej poszukiwanymi przez pracodawców na terenie powiatu żagańskiego. Poniższe dane przedstawiają charakterystykę zgłoszonych ofert pracy według miesięcy.

**Tabela nr 6 Liczba oferty pracy zgłoszonych w latach 2010 - 2012**

Miesiąc	2012				2011				2010		
	Ogółem	w ramach środków	w tym subsydiowane	Z sektora publicznego	Ogółem	w ramach środków	w tym subsydiowane	Z sektora publicznego	Ogółem	w ramach środków pracodawcy	w tym subsydiowane
Styczeń	393	67	326	278	515	59	456	406	657	38	619
Luty	494	60	434	311	405	64	341	273	461	42	419
Marzec	395	41	354	273	467	133	334	231	539	61	478
Kwiecień	405	70	335	284	414	76	338	280	385	93	292
Maj	395	89	306	270	350	70	280	270	314	79	235
Czerwiec	378	67	311	244	340	91	249	227	406	36	370
Lipiec	345	96	249	224	526	75	451	337	437	64	373
Sierpień	464	115	349	310	496	188	308	274	481	104	377
Wrzesień	520	106	414	347	413	68	345	293	523	135	388
Październik	390	125	265	241	509	109	400	375	217	145	72
Listopad	207	124	83	62	131	48	83	73	155	83	72
Grudzień	140	105	35	13	44	21	23	5	96	28	68
<b>RAZEM</b>	<b>4526</b>	<b>1065</b>	<b>3461</b>	<b>2857</b>	<b>4610</b>	<b>1002</b>	<b>3608</b>	<b>3044</b>	<b>4671</b>	<b>908</b>	<b>3763</b>

Źródło: Opracowanie własne na podstawie statystyki powiatu żagańskiego

W roku 2012 urząd zarejestrował o 84 mniej miejsc pracy w porównaniu do 2011r., natomiast w 2011 r dysponowaliśmy o 61 mniej miejsc pracy w porównaniu do 2010 r. Spadek ofert pracy dotyczy także miejsc prac utworzonych w ramach form subsydiowanych, których z roku na rok jest coraz mniej (mniej środków na ten cel). W 2010 r PUP w Żaganiu dysponował 3763 wolnymi miejscami pracy, w 2011 r odnotowano spadek o 155 miejsc, natomiast w 2012 r o 147 stanowisk. Istotny jest wzrost zgłaszanych krajowych ofert pracy na stanowiska utworzone w ramach własnych środków pracodawców, gdzie w 2012 roku zgłoszono o 63 ofert więcej w porównaniu z rokiem 2011, natomiast w 2011 r Urząd posiadał aż 94 więcej zgłoszeń w porównaniu z rokiem 2010.

Wynika to przede wszystkim ze względów finansowych urzędu oraz promocji usług poprzez składanie wizyt w zakładach pracy przez pośredników pracy. Przyczynia się to na zmianę wizerunku PUP, jak i zmianę świadomości wśród pracodawców. Powiatowy Urząd Pracy stymuluje możliwości podjęcia pracy przez osoby bezrobotne poprzez działania podejmowane na rzecz obu podmiotów rynku pracy. Uzyskane środki finansowe, do których zaliczamy funduszu pracy oraz EFS umożliwiają stworzenie nowych miejsc pracy. Jak widać z danych statystycznych rynek pracy jest stymulowany przez środki na subsydiowane formy wsparcia. Bez nich na rynku pracy nie powstałoby tyle nowych miejsc pracy. Istotna jest charakterystyka dostępnych ofert pracy w Powiatowym Urzędzie Pracy w Żaganiu według branż oraz charakterze prowadzonej działalności. Dane na ten temat przedstawia poniższa tabela.

**Tabela nr 7 Oferty pracy zgłoszone według branż**

Lp	Branża	2012 rok	2011 rok	2010 rok
1	Rolnictwo, leśnictwo, łowiectwo i rybactwo	74	53	107
2	Górnictwo i wydobywanie	0	0	0
3	Przetwórstwo przemysłowe	390	327	510
4	Dostawa wody, gospodarowanie ściekami i odpadami	55	55	134
5	Budownictwo	289	197	221
6	Handel hurtowy i detaliczny, naprawa pojazdów samochodowych	375	372	459
7	Działalność związana z zakwaterowaniem i usługami gastronomicznymi	23	39	79
8	Transport i gospodarka magazynowa	48	51	37
9	Informacja i komunikacja	10	10	13
10	Działalność finansowa i ubezpieczeniowa	28	29	35
11	Działalność związana z obsługą rynku nieruchomości	974	937	716
12	działalność profesjonalna, naukowa i techniczna	40	37	45
13	Działalność w zakresie usług administrowania i działalność wspierająca	103	44	68
14	Administracja publiczna i obrona narodowa, obowiązkowe zabezpieczenie społeczne	1454	1988	1336
15	Edukacja	145	243	487
16	opieka zdrowotna i pomoc społeczna	110	87	149
17	Działalność związana z kulturą, rozrywką i rekreacją	140	118	206
18	Pozostała działalność usługowa	35	23	67

*Źródło: Opracowanie własne na podstawie statystyki powiatu żagańskiego*

Analizując zgłoszenia wolnych miejsc pracy i aktywizacji zawodowej według rodzaju prowadzonej działalności w latach 2010-2012 zauważyć należy, że w ciągu ostatnich trzech lat nie pojawiły się wolne miejsca pracy w branży górnictwo i wydobywanie. Niezmiennie najwięcej ofert pracy w 2012 roku pojawia się w sektorze administracja publiczna i obrona narodowa mimo, iż w porównaniu z 2011 r odnotowano spadek o 534 miejsc oraz w działalności związana z obsługą rynku nieruchomości ( m.in. Zakłady Usług Komunalnych i Mieszkaniowych), gdzie pojawiło się o 37 więcej miejsc pracy niż w 2011 roku.

Podobną sytuację można zaobserwować w branży przemysłowej, gdzie w 2012 r było o 63 więcej miejsc pracy oraz w handel hurt. I detal.; naprawa pojazdów samochodowych, gdzie wzrost wyniósł 5 ofert pracy. Wzrost ofert pracy w porównaniu z 2011 r można także spostrzec w branży budowlanej, gdzie zwiększyła się liczba zgłaszanych ofert pracy o 92. W edukacji natomiast odnotowano spadek o 98 ofert w porównaniu z 2011, i o 342 w porównaniu z rokiem 2010. Działalność związana z kulturą, rozrywką i rekreacją odnotowujemy wzrost o 22 miejsca pracy w porównaniu z 2011 r, natomiast spadek w porównaniu z 2010 o 66 ofert. Wzrosła także liczba zgłaszanych stanowisk w porównaniu z 2011 rokiem w branżach takich jak opieka zdrowotna i pomoc społeczna o 23 miejsca, działalność w zakresie usług administrowania i działalność wspierająca o 59 stanowisk, rolnictwo, leśnictwo, łowiectwo i rybactwo o 21 ofert oraz działalność profesjonalna, naukowa i techniczna o 3 stanowiska, pozostała działalność usługowa o 12. Analizując zebrane dane w tabeli 5 należy zwrócić uwagę, że spadek ofert pracy w latach 2010 - 2012 dotyczy działalności związanych z zakwaterowaniem i usługami gastronomicznymi, w porównaniu z rokiem 2011 o 16, w porównaniu z 2010 o 56 miejsc mniej. Nieznaczne spadki odnotowano w firmach zajmujących się informacją i komunikacją, dostawą wody, gospodarowanie ściekami i odpadami, działalność finansowa i ubezpieczeniowa.

Dane statystyczne przedstawione w tabeli nr 7 wskazują, iż na naszym rynku pracy jest stałe zapotrzebowanie na stanowiska związane z administracją publiczną w zawodach tj. pracownik biurowy, technik administracji, działalność związana z nieruchomościami i zawody tj. robotnik gospodarczy, konserwator, edukacja – pomoc nauczyciela, opiekunka dziecięca, wychowawca, nauczyciel przedszkole, bibliotekarz, pomoc bibliotekarza, pomoc nauczyciela świetlicy, woźna/y, pomoc kuchenna. Należy zwrócić uwagę, że stanowiska te są w większości subsydiowane i tworzone w sektorze publicznym w ramach robót publicznych, prac interwencyjnych w wymiarze ½ etatu lub staży zawodowych. Nie można więc w/w stanowisk pracy traktować jako zawodu wiodącego na naszym rynku pracy, gdyż wiąże się on z sezonowością.

Na rynek pracy ma wpływ wiele czynników w tym zmieniająca się sytuacja gospodarcza. Na lokalnym rynku pracy występują zawody w których najłatwiej jest uzyskać zatrudnienie. Pewna tendencja dotycząca określonych zawodów, na rynku pracy pozostaje od kilku lat niezmienna. Pracodawcy najczęściej zgłaszali zapotrzebowanie na stanowiska określone w tabeli nr 8.

Rynek pracy w całym kraju wykazuje na duże zapotrzebowanie na spawaczy, elektryków oraz kierowców kat. C+E ( transport międzynarodowy ) - podobnie sytuacja wygląda w powiecie żagańskim. Urząd ma problem z realizacją ofert pracy w zawodach takich jak elektryk, spawacz, kierowca samochodów ciężarowych.

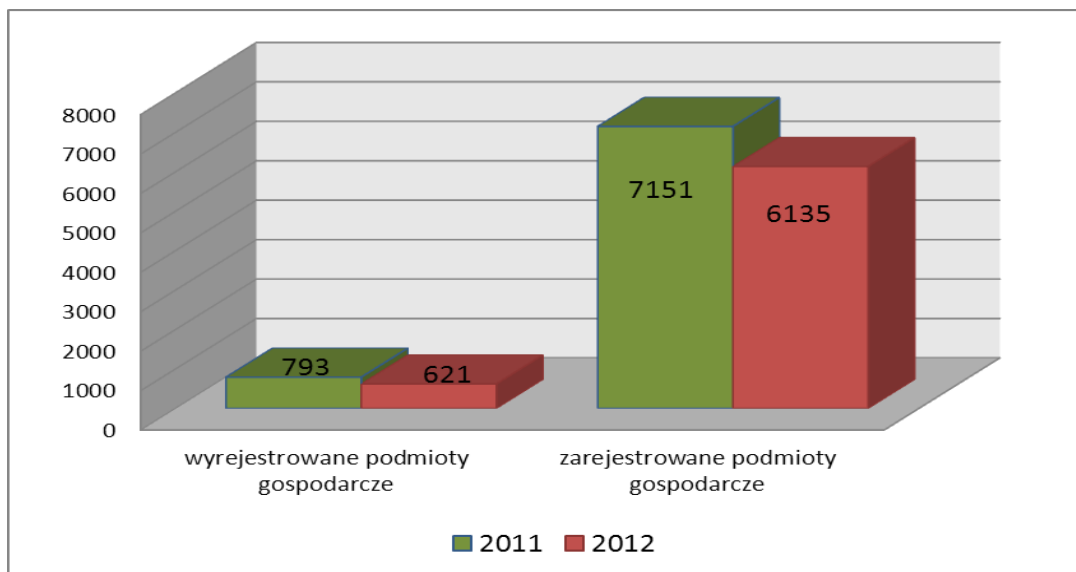
**Tabela nr 8 Lista zawodów, na które istnieje zapotrzebowania na lokalnym rynku pracy**

Lp	Nazwa zawodu	Liczba ofert pracy 2012
1.	Elektryk	17
2.	Kelner-barman	40
3.	Kierowca samochodu ciężarowego	40
4.	Kucharz	67
5.	Magazynier	39
6.	Mechanik maszyn przemysłowych	31
7.	Mechanik samochodowy	22
8.	Pakowacz / Sortowacz	44
9.	Pomoc kuchenna	47
10.	Technik administracji	22
11.	Technik prac biurowych	249
12.	Recepcjonista	34
13.	Robotnik budowlany, murarz	158
14.	Robotnik gospodarczy	2486
15.	Spawacz	17
16.	sprzątaczką	71
17.	Sprzedawca	171
18.	Szwaczka	46

➤ **Pośrednictwo pracy świadczone dla pracodawców**

Na przestrzeni ostatnich trzech lat na terenie powiatu żagańskiego można zaobserwować spadek prowadzonych działalności gospodarczych. Wynika to z bardzo trudnej sytuacji na rynku, gdzie spada popyt na część usług świadczonych przez zakłady pracy. Coraz ciężiej jest utrzymać się podmiotom jednoosobowym prowadzącym „mały biznes”. Według danych z Głównego Urzędu Statystycznego na terenie powiatu żagańskiego w 2011 roku było **zarejestrowanych 7151 podmiotów gospodarczych**, spośród których zostało **wyrejestrowanych 793 podmioty** co stanowi **11%** wszystkich zarejestrowanych działalności. Natomiast w 2012 roku zarejestrowanych było **6 135 podmiotów**, spośród których **621 podmiotów** zostało wyrejestrowanych. Ma to również odzwierciedlenie w zgłaszanych ofertach pracy.

**Wykres nr 10 Zarejestrowane i wyrejestrowane podmioty gospodarcze na terenie powiatu żagańskiego w 2011 i 2012 roku**



*Źródło: Opracowanie własne na podstawie danych GUS*

Powiatowy Urząd Pracy w Żaganiu oferuje pracodawcom różnego rodzaju formy wsparcia. Współpraca owa polega na promowaniu usług Urzędu w siedzibie firmy oraz utrzymywanie kontaktu z przedsiębiorstwami na terenie powiatu żagańskiego poprzez e-mail, rozmowy telefoniczne oraz list. W 2012 roku pośrednicy pracy **nawiązali 5 345 kontaktów** z firmami, udzielając informacji o świadczonych usługach i instrumentach rynku pracy.

W analizowanym okresie zorganizowano **15 giełd pracy** na **61 miejsc pracy**, W ramach rekrutacji **wystawiono 312 skierowań**, a w **spotkaniach uczestniczyło 390 osób**. Organizowane spotkania dotyczyły stanowisk tj: palacz CO, specjalista ds. marketingu, robotnik budowlany, pracownik biurowy, planista produkcyjno-surowcowy, sortowacz, kierownik biura sprzedaży i marketingu, pracowni budowlany, sprzedawca, magazynier, kierownik sklepu, zastępca kierownika sklepu, strażnik – pracownik ochrony (stanowiska dla osób niepełnosprawnych, sprzątaczką, magazynier – logistyk. W wyniku podjętych działań zatrudnienie podjęło **38 osób** bezrobotnych biorących udział w giełdzie pracy. Z jednej strony największym problemem w trakcie realizacji niektórych wolnych miejsc pracy z uprawnieniami była mała liczba osób spełniających wszystkie wymagania pracodawców. Z drugiej zaś strony niektóre stanowiska nie wymagające wysokich kwalifikacji zawodowych cieszyły się ogromnym zainteresowaniem osób bezrobotnych mimo ograniczonej liczby wolnych miejsc pracy. Oprócz giełd pracy odbyło się również **spotkanie informacyjne** dla firmy BADER KARA praca tymczasowa + usługi dla przedsiębiorstw sp. z o.o, w której wzięło udział **37 osób bezrobotnych** i poszukujących pracy.



Pracodawcy wyrażali także chęć zatrudnienia cudzoziemców. W 2012 roku zarejestrowano **26 oświadczeń** o zamiarze powierzenia zatrudnienia cudzoziemcowi. W głównej mierze dotyczyły działalności usługowych związanych z leśnictwem, z uprawami rolnymi, branżą budowlaną, roboty związane z budową dróg i autostrad, sprzedaż wyrobów chemicznych. Ponadto 1 pracodawca prowadzący działalność gastronomiczną złożył wniosek o wydanie informacji starosty o możliwości zaspokojenia potrzeb kadrowych podmiotu powierzającego wykonywanie pracy cudzoziemcowi w oparciu o rejestr bezrobotnych i poszukujących pracy. Po analizie wymagań pracodawcy w stosunku do kandydatów do pracy wydano opinię negatywną. Ponadto Powiatowy Urząd Pracy w Żaganiu współpracuje z Placówką Straży Granicznej w Tuplicach w ramach wymiany informacji na temat zgłoszonych ww. oświadczeń.

Powiatowy Urząd Pracy współpracuje w szczególności z lokalnymi pracodawcami i na bieżąco monitoruje stany zatrudnienia w największych firmach na terenie powiatu. Kształtowanie się poziomu zatrudnienia w wybranych zakładach pracy powiatu żagańskiego przedstawia poniższa tabela.

**Tabela nr 9 Poziom zatrudnienia w wybranych zakładach pracy powiatu żagańskiego**

	NAZWA ZAKŁADU	Rodzaj działalności	Stan zatrudnienia w osobach wg stanu na dzień		Różnica
			31.12.12	31.12.11	2012/2011
MIASTO ŻAGAŃ					
	Firma Produkcyjna Bartex ZPCH	Szycie	183	227	-44
	Piekarnia Amadeo Tadeusz Giza	Produkcja pieczywa i art. cukierniczych	30	36	-6
	Zakład Wielobranżowy Kształt	Sprzedaż hurtowa i usługi	30	31	-1
	Poltops sp. z o.o.	Produkcja materiałów włókienniczych	90	76	+14
	PHU Adam s p. z o.o.	Sprzedaż mięsa	128	130	-2
	VP Polska sp. z o.o.	Produkcja opakowań z papieru	87	82	+5
	Zakład wielobranżowy Galwanizernia sp. z o.o.	Produkcja	57	60	-3
	Dringenberg Polska sp. z o.o.	Produkcja	117	70	+47
	FIRMA KAROL JERSAK	Sprzedaż wyrobów farmaceutycznych	137	158	-21
	Komornik Sądowy przy Sądzie Rejonowym Zbigniew Zarychta	Działalność prawnicza	44	3	+ 41
	Powiatowa Stacja Sanitarno - Epidemiologiczna	Pozostała działalność związana z ochroną zdrowia ludzkiego	28	28	0
	P.P.H.U. Okatex Halina Okapieć	Produkcja pozostałej odzieży wierzchniej	17	16	+1
	P.H. OKIMEX Jan Okapieć	Sprzedaż hurtowa wyrobów tekstylnych	18	19	-1
	P.P.H.U WARTO Józef Drabik	Roboty budowlane	24	23	+1

	ZAKŁAD PRODUKCYJNY "9 MAJA"	Produkcja przędzy bawełnianej	148	130	-18
	Firma Wielobranżowa Ireneusz Danieliszyn	Roboty budowlane	16	18	-2
<b>GMINA WYMIARKI</b>					
1	Huta Szkła Wymiarki S.A.	Produkcja i przetwórstwo szkła	175	173	+2
2	Nadleśnictwo Wymiarki	Pozyskiwanie drewna	50	49	+1
<b>MIASTO GOZDNICA</b>					
1	Przedsiębiorstwo Wielobranżowe Zenkner	Sprzedaż wyrobów farmaceutycznych i paliw	6	8	-2
2	Efarm Maciej Rosner	Chów i hodowla drobiu	22	18	+4
3	Archiwolta	Działalność związana z rekrutacją pracowników	24	22	+2
4	Agnes	Sprzedaż detaliczna	21	18	+3
<b>GMINA BRZEŹNICA</b>					
1	Zakład Piekarsko Cukierniczy „Anters”	Wyrób pieczywa	39	38	+1
2	Przetwórstwo Mięsne Z. Motyka	Przetwarzanie i konserwowanie mięsa	7	11	-4
<b>GMINA IŁOWA</b>					
1	Vitrosilicon S.A.	Produkcja szkła	486	521	-35
2	P.P.H.U Hen-Mar	Przygotowywanie i dostarczanie żywności	24	35	- 11
3	FERYSTER SP. J. B. i Z. SOBKÓW	Produkcja elementów elektronicznych	83	87	-5
4	INTRA S.A.	Przeładunek towarów w portach morskich	291	307	-16
5	Wienerberger	Produkcja cegieł	26	49	- 23
6	Esa Trucks Polska Sp. z o.o.	Sprzedaż części samochodowych	19	16	+3
<b>GMINA WIEJSKA ŻAGAŃ</b>					
1	Lapis s.c.	Roboty budowlane	4	4	0
2	Thye Lokenberg – Polska sp. z o.o.	Roboty budowlane	53	33	+ 20
<b>MIASTO SZPROTAWA</b>					
1	PPHU Martpol Szprotawa	Produkcja pościeli	167	168	1
2	Panteon Szprotawa	Sprzedaż pościeli	39	38	-1
3	Szprotawski Zarząd Nieruchomościami CHROBRY	Zarząd Nieruchomościami	46	47	1
4	Społem PSS	Sprzedaż produktów spożywczego	71	73	2
6	PPHU SZAWIX Spółka jawna	Produkcja wyrobów dziewiarskich	10	10	0
7	Lakos sp. z o. o	Produkcja konstrukcji metalowych	34	35	1
8	CONSALNET Sp. z o.o. Wiechlice	Sprzedaż artykułów budowlanych	25	27	2
9	LRN Steel Pack s. c.	Produkcja pojemników metalowych	11	12	1
10	SILGAN METAL PACKAKING Wiechlice	Produkcja opakowań blaszanych	133	135	2
11	Valuepack sp. z.o. o o/ Polska	Działalność związana z pakowaniem	48	55 + 27 um.zlecenie	7
12	PHU Zakład Stolarski Andrzej Hoszman Eksport Import	Produkcja wyrobów stolarskich	32	24	-8

13	Zakład Ogólnobudowlany Zbigniew Mysłowski	Usługi budowlane	14	8	-6
14	Gozdra Szprotawa	Handel spoży.przemysłowy	56	56	0
15	Serwis Samochodowy Bosch Service	Serwis pojazdów	13	12	-1
16	MS & PICO RUSZTOWANIA SP. Z. O. O Borowina	Produkcja rusztowań	68	65	-3
17	SYSTEMY OCZYSZCZANIA ŚCIEKÓW „BEWA” Szprotawa	Oczyszczanie ścieków	89	79	-10
18	K SCHROEDER POLSKA SP. Z. O. O	Sprzedaż odpadów drewnianych,	34	33	-1
19	PETER SCHMIDT OKNA I DRZWI PCV SP. Z. O. O	Produkcja okien i drzwi	18	18	0
20	Kaiser sp. z o.o.	WYPRAWIANIE SKÓR	35	35	0
21	Usługi Budowlane Jarosław Długosz	Budownictwo	12	9	-3
22	Zakład usług leśnych Jan Pol Jan Arcimowicz	Usługi leśne	9	9	0
<b>GMINA MAŁOMICE</b>					
1	LRN Opakowania Blaszane Małomice	Produkcja opakowań blaszanych	24	30	6
2	B&B Opakowania Sp. z o.o. Małomice	Produkcja opakowań blaszanych	43	39	-4
3	WUPPERMANN Małomice	Produkcja konstrukcji stalowych	59	60	1
4	OVOTEK Sp. z o.o.	Chów drobiu	150	146	-4
5	Mała gastronomia Włodzimierz Niemiec	Handel art. spożywczymi	11	13	2
<b>GMINA NIEGOSŁAWICE</b>					
1	Piekarnia Niegosławice Dariusz Wróblewski	Produkcja pieczywa	17	13	-4

*Źródło: Opracowanie własne*

Na terenie miasta Żagań, gminy Wymiarki, miasto Gozdnicy, gminy wiejskiej Żagań oraz gminy Małomice we wskazanych firmach w ujęciu porównawczym 2011/2012 zostało zatrudnionych więcej pracowników niż zwolnionych. W pozostałych gminach tj. Brzeźnica, Iłowa, Niegosławice oraz miasto Szprotawa liczba zwolnionych pracowników przewyższała liczbę zatrudnionych.

#### ➤ **Pośrednictwo pracy świadczone dla osób bezrobotnych i poszukujących pracy**

Bezrobotni mogą uzyskać od pośredników pracy informacje o ofertach pracy, pomoc w znalezieniu właściwych dla siebie ofert, skierowania do pracy na zgłoszone przez pracodawców miejsca pracy oraz informacje o możliwościach skorzystania z innych usług rynku pracy. W 2012 roku pośrednicy pracy wydali łącznie **6 590 skierowań**, na podstawie których **3 498** osób podjęło zatrudnienie, skuteczność realizacji ofert pracy wynosi 73%. Dodatkowo poinformowano o ofertach pracy spoza terenu powiatu żagańskiego **894** osoby.

W Urzędzie także opracowywany jest osobisty program poszukiwania pracy przygotowany między innymi przy współpracy z pośrednikiem pracy, doradcy zawodowi oraz specjaliści ds. rozwoju zawodowego. **Indywidualny Plan Działania (IPD)** polega na ustaleniu z pozostającym bez pracy

szeregu działań dostosowanych do jego sytuacji osobistej i lokalnego rynku pracy. Efektem podjętych działań jest zatrudnienie osoby, podjęcie przez nią działalności gospodarczej lub innej pracy zarobkowej. **W 2012 roku** objętych IPD zostało **2 892 osoby**, natomiast **w 2011 roku 3 884 osoby**. Zmniejszenie założonych IPD wynika w szczególności ze zmiany przepisów ustawy o promocji zatrudnienia i instytucjach rynku pracy, ponieważ obowiązek założenia IPD został zawężony tylko do określonych osób bezrobotnych znajdujących się w szczególnej sytuacji na rynku pracy.

### 3.2 EURES

Do zadań pośrednictwa pracy należy także promowanie mobilności zawodowej na europejskim rynku pracy w ramach sieci EURES. Głównym zadaniem jest dostarczenie informacji ułatwiających poruszanie się na rynku pracy osobom bezrobotnym, poszukującym pracy oraz pracodawcom. W 2012 roku przyjęto z Wojewódzkiego Urzędu Pracy w Zielonej Górze **464 ofert pracy na 3840 wolnych stanowisk** i przekazano za granicę **30 dokumentów aplikacyjnych** za granicę. Z danych statystycznych wynika, że w 2012 r łącznie **5774 osób bezrobotnych i poszukujących** pracy uzyskało informacje według tematyki:

- informacje ogólne na temat sieci EURES, możliwościach załogowania swojego CV w internetowej bazie Eures - 3986 ,
- warunki życia i pracy w krajach EOG 237,
- poszukiwanie pracy, poinformowano o ofertach, możliwościach rekrutacji i sposobie kontaktu z pracodawcą zagranicznym - 1543.

Ponadto zainicjowano **107 kontaktów z polskimi pracodawcami**, polegających na promowaniu usług Eures świadczonych na rzecz pracodawców. Ponadto pośrednicy pracy współpracują z instytucjami zewnętrznymi w ramach promocji EURES, z którymi w 2012 r nawiązano **173 kontakty** ( Gminne Centra Informacji, Ochotnicze Hufca Pracy, Agencje Zatrudnienia, szkoły ponadgimnazjalne.

EURES w regionach przygranicznych może mieć formę formalnych partnerstw transgranicznych zwanych EURES-T lub nieformalnych partnerstw transgranicznych. Na pograniczu polsko-niemieckim prowadzone jest **nieformalne partnerstwo transgraniczne Eures ODRA-ODER**, które realizowane jest na terenie województwa lubuskiego - uczestniczą w nim Powiatowe Urzędy Pracy w Żaganiu, Międzyrzeczu, Słubicach oraz tereny Berlina i Brandenburgii. Ze strony polskiej współpraca koordynowana jest przez Wojewódzki Urząd Pracy w Zielonej Górze.<sup>1</sup>

W 2010 r. z inicjatywy MPiPS podpisano GRANT EURES w ramach współpracy transgranicznej Odra-Oder, którego okres realizacji zadań dotyczy lat 2010-2013. Głównym celem

---

<sup>1</sup> [http://www.eures.praca.gov.pl/index.php?option=com\\_content&view=article&id=114&Itemid=5](http://www.eures.praca.gov.pl/index.php?option=com_content&view=article&id=114&Itemid=5)

działań określonym w podpisanym Porozumieniu stanowiło podniesienie świadomości osób bezrobotnych, poszukujących pracy i absolwentów szkół na temat mobilności na niemieckim rynku pracy, poprzez przekazanie kompleksowej informacji na temat pracy w Niemczech, zwiększenie szans na zatrudnienie przez ww. osoby w Niemczech poprzez sieć EURES. Udzieleniu informacji o możliwości odbywania staży i praktyk w ramach sieci EURES, podejmowania prac sezonowych. Staraliśmy się również dostarczyć informacji pracodawcom na temat usług świadczonych przez EURES z zakresu międzynarodowego pośrednictwa pracy oraz na temat możliwości oferowanych przez Europejski Portal Mobilności Zawodowej kontynuowaliśmy współpracę z niemieckimi partnerami. Wymienione cele zostały spełnione za pomocą zorganizowanych wydarzeń.

Kontynuując współpracę w 2012 r z partnerami po stronie polskiej oraz niemieckiej przygotowano 2 x Transgraniczne Dni Informacyjno Rekrutacyjne, w których brało udział **ok. 624 osoby** oraz 2 x punkt konsultacyjny z specjalistami rynku pracy polskiego i niemieckiego, w ramach ich realizacji osoby zainteresowane mogły uczestniczyć w indywidualnych konsultacjach, łączna liczba uczestników wynosiła **ok 89 osób**.

Podczas TDIR zorganizowano Konferencję dla pracodawców z powiatu żagańskiego, która miała na celu dostarczenie informacji pracodawcom na temat warunków życia i pracy w Niemczech, możliwościach prowadzenia działalności gospodarczej na terenie Niemiec, delegowania pracowników, usług świadczonych przez EURES z zakresu międzynarodowego pośrednictwa pracy oraz na temat możliwości oferowanych przez Europejski Portal Mobilności Zawodowej. W konferencji uczestniczyło 40 pracodawców z terenu powiatu żagańskiego.

Spotkania były promowane za pomocą kampanii reklamowej na ekranie LED, w lokalnej prasie oraz na plakatach promujących TDIR. Przygotowano również materiały promujące tj. notatniki, teczki oraz przeprowadzono akcję promującą organizowane wydarzenia. Osoby zainteresowane mogły uzyskać informacje o ww. przedsięwzięciach za pośrednictwem plakatów, ogłoszeń umieszczonych w prasie oraz za pomocą reklamy wizualnej przeprowadzonej na ekranie LED na terenie miasta Żagań. W ramach realizowanych działań Powiatowy Urząd Pracy w Żaganiu w 2012 roku nawiązał współpracę z publicznymi służbami zatrudnienia z Niemiec: Agencje Pracy (Agentur für Arbeit) w Eberswalde, Cottbus i Frankfurt nad Odrą, partnerzy rynku pracy ze strony niemieckiej: Przedstawiciele Izby Rzemieślniczej (HWK), ZAV Berlin, niemieckie związki zawodowe DGB Berlin- Brandenburgia, AOK, BASF Schwarheide f.m.GH, Randstad Deutschland, ze strony polskiej: Europass, OHP (PPP Żary), Lokalny Punkt Informacji o Funduszach Europejskich, Państwowa Inspekcja Pracy, Lubuski Fundusz Pożyczkowy, Urząd Skarbowy, Agencje Zatrudnienia.

Podsumowując należy uznać, iż realizacja powyższych działań jest niezbędna, gdyż :

- w społeczeństwie zwiększa się wiedza na temat mobilności na rynku pracy oraz usług Eures,
- pracodawcy uzyskują informacje dotyczące usług świadczonych przez Eures z zakresu międzynarodowego pośrednictwa pracy oraz możliwości oferowanych przez Europejski Portal Mobilności Zawodowej,

- organizacja imprez dostarcza klientom PUP i wszystkim osobom zainteresowanym niezbędną informacji z zakresu przepisów prawa związanych z zatrudnieniem a także poruszania się po niemieckim rynku pracy, warunków życia, systemu ubezpieczeń zdrowotnych, prowadzenia działalności gospodarczej oraz możliwości kształcenia, odbywania staży, praktyk, wolontariatu w Europie, w szczególności w Niemczech, delegowania pracowników,
- zdobycie pełnej informacji oraz poprawa świadomości wśród osób planujących wyjazd za granicę pozwala uzyskać jednostkom wiedzę na temat bezpiecznego wyjazdu za granicę,
- uczestnicy spotkań mogli dowiedzieć się w jaki sposób należy rozliczyć dochody uzyskane z pracy za granicą, w szczególności z pracy w Niemczech,
- zwiększa się szansa na zatrudnienie osób bezrobotnych i poszukujących pracy w Niemczech za pośrednictwem sieci Eures oraz kontaktów z przedstawicielami niemieckiego rynku pracy.

### 3.3 Poradnictwo zawodowe i informacja zawodowa

Poradnictwo zawodowe i informacja zawodowa polega przede wszystkim na udzielaniu osobom bezrobotnym i poszukującym pracy pomocy w wyborze odpowiedniego zawodu, miejsca pracy, wyborze odpowiedniej formy pomocy określonej w ustawie, w wyborze kierunku kształcenia w formie szkolnej i poza szkolnej, pomocy w zaplanowaniu rozwoju zawodowego oraz pomocy pracodawcom w doborze kandydatów do pracy.

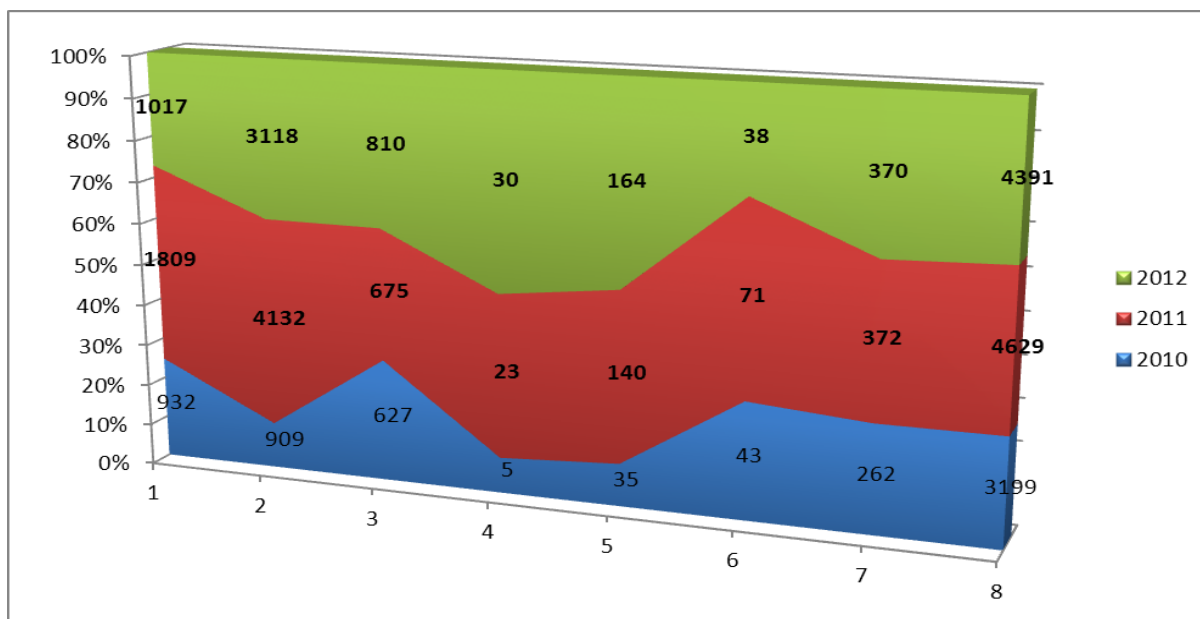
W 2012 roku w ramach poradnictwa indywidualnego **1017** osób skorzystało z rozmowy wstępnej z doradcą zawodowym, zaś **810** skorzystało z porad indywidualnych. Wśród osób bezrobotnych, które skorzystały z tej form wsparcia najliczniejszą grupę stanowili zamieszkali na wsi, zaś najmniejszą cudzoziemcy. Najczęściej z poradnictwa indywidualnego korzystają osoby z wykształceniem gimnazjalnym i poniżej oraz zasadniczym zawodowym. Najbardziej pomocy doradcy zawodowego wymagają osoby z wykształceniem wyższym. Dzieje się tak dlatego, że poziom wykształcenia określa status bezrobotnego na rynku pracy oraz jego zdolność do dostosowania się do zmieniających potrzeb rynku pracy. W ramach rozmów doradczych w 2012 r. klienci złożyli **4 135 wizyt** (łącznie rozmów indywidualny i porad indywidualnych), co oznacza, że osoby bezrobotne coraz częściej kontaktują się z doradcami zawodowymi wspólnie analizując problemy zawodowe, edukacyjne oraz podjęciu decyzji umożliwiających do ich rozwiązania, co pozwala na bieżące monitorowanie działań mających doprowadzić do pełnego powrotu do aktywności zawodowej. W ramach porad zawodowych doradcy zawodowi przeprowadzili badania testowe, w których uczestniczyło **35 osób** (w tym 16 kobiet).

W analizowanym okresie zorganizowano **30 grup szkoleniowych** w ramach poradnictwa grupowego, w których **uczestniczyły 164 osoby** (w tym 144 kobiet). Oprócz porad zawodowych udzielono także **38 indywidualnych informacji zawodowych**, w tym 16 kobiet. W roku 2012

zorganizowano również **370 grupowych spotkań informacji zawodowych**, w których **uczestniczyło 4391 osób** ( w tym 2194 kobiety).

Ponadto doradcy zawodowi sporządzają monitoring zawodów deficytowych i nadwyżkowych w ramach których przygotowują raport obejmujące I półrocze danego okresu sprawozdawczego, roczne raporty oraz dodatkowo absolwentów powiatu żagańskiego. Ranking zawodów deficytowych i nadwyżkowych w powiecie żagańskim dostępny jest na stronie internetowej PUP w Żaganiu.

**Wykres nr 11 Poradnictwo zawodowe i informacja zawodowa w ujęciu porównawczym za okres 2010 - 2012**



- 1 - liczba osób korzystających z rozmowy wstępnej
- 2 - liczba wizyt w ramach porady indywidualnej
- 3 - liczba osób korzystających z porady indywidualnej
- 4 - liczba grup w ramach poradnictwa grupowego
- 5 - liczba osób korzystających z porady grupowej
- 6 - informacja zawodowa - wizyty indywidualne
- 7 - informacja zawodowa - liczba grup
- 8 - liczba osób uczestniczących w spotkaniach grupowych



### 3.4 Pomoc w aktywnym poszukiwaniu pracy – Klub Pracy

Lider Klubu Pracy ma za zadanie pomóc w przygotowaniu bezrobotnych i poszukujących pracy do lepszego radzenia sobie w poszukiwaniu i podejmowaniu zatrudnienia poprzez uczestnictwo w szkoleniach i zajęciach aktywizacyjnych oraz umożliwia dostęp do informacji i elektronicznych baz danych służących uzyskaniu umiejętności poszukiwania pracy i samozatrudnienia.

W 2012 roku zorganizowano 39 zajęć aktywizacyjnych, których uczestniczyło **ok 300 osób bezrobotnych** ( w tym 67% kobiet). Tematyka zajęć dotyczyła przygotowywania dokumentów aplikacyjnych, metody poszukiwania pracy, przygotowania do rozmowy kwalifikacyjnej, poznania lokalnego rynku pracy. W klubie Pracy zorganizowano również 12 szkoleń pod hasłem „Aktywne techniki poszukiwania pracy”, w których wzięły udział **104 osoby** ( w tym 95 kobiet).

### 3.5 Organizacja szkoleń

Szkolenia dla osób bezrobotnych i poszukujących pracy organizowane są w celu podniesienia kwalifikacji zawodowych i innych kwalifikacji zwiększających szansę na podjęcie lub utrzymanie zatrudnienia, innej pracy zarobkowej lub działalności gospodarczej. Powiatowy Urząd Pracy inicjuje i organizuje szkolenia osób bezrobotnych w formie grupowej oraz indywidualnej. W 2012 roku objętych szkoleniami zostało razem **173 osoby** ( w tym 71 kobiet), szkolenia ukończone zostało przez **101 osób** ( w tym 16 kobiet). Efektywność zatrudnienia po ukończeniu szkoleń zawodowych kształtowała się w roku ubiegłym na poziomie **82,18%** , zatrudnienie podjęło **83 osoby** ( w tym 7 kobiet). W szkoleniach grupowych uczestniczyły **152 osoby**, dotyczyły one tematyki wskazanej w tabeli 10

**Tabela nr 10 Przykładowa tematyka szkoleń grupowych w 2012 roku**

Lp .	Nazwa i zakres szkolenia	Liczba uczestników szkoleń
1	Przedsiębiorca od A-Z	10
2	Pisarz-drwal, operator wykaszarek i kosiarek spalinowych	26
3	Warsztaty psychologiczno doradcze „Eco szansa”	26
4	Warsztaty psychologiczno doradcze „Szansa na dobra przyszłość”	50
5	Sprzedawca magazynier z obsługą kas fiskalnych i wózkami jezdniowymi	20
6	Kurs komputerowy ECDL	20

W szkoleniach indywidualnych uczestniczyło **21** osób bezrobotnych



**Tabela nr 11 Tematyka szkoleń indywidualnych w 2012 roku**

<b>Lp .</b>	<b>Nazwa i zakres szkolenia</b>
1	Instruktor nurkowania
2	Operator harwestera
3	prawa jazdy kat. C,
4	Prawo jazdy C+E
5	pilarz-drwal
6	operator maszyn budowlanych (koparki i koparko- ładowarki, operator żurawia)
7	Kurs szkolenia okresowego
8	Kierowca wózków jezdniowych.

Szczegółowe informacje o wydatkach poniesionych na zorganizowane szkolenia w 2012 roku zostanie opisany w dziale V PROGRAMY REALIZOWANE PRZEZ PUP W ŻAGANIU.

### III. INSTRUMENTY RYNKU PRACY

#### 4.1 Roboty publiczne

W ramach robót publicznych organizowanych przez samorządy i jednostki podległe pracę znalazły **133 osoby**, zagrożone wykluczeniem społecznym, podopieczni OPS oraz dłużnicy alimentacyjni. Bezrobotni w ramach robót publicznych aktywowani byli przy pracach drogowych, remontowych, porządkowych i melioracyjnych. W ramach środków przyznanych przez algorytm zaktywizowano **92 osoby**, w ramach programu specjalnego „EKO SZANSA” **27 osób**, w ramach środków Funduszu Pracy (rezerwy ministra) objęto 7 osób do 30 roku życia, **5** powyżej 50 roku życia, **2** osoby długotrwale bezrobotne.

#### 4.2 Prace społecznie użyteczne

Prace społecznie użyteczne (PSU), są formą aktywizacji skierowaną do osób bezrobotnych bez prawa do zasiłku, którzy korzystają ze świadczeń pomocy społecznej. Bezrobotni wykonują prace w miejscu zamieszkania lub pobytu, w wymiarze 10 godzin tygodniowo, a inicjatywa organizacji niniejszych prac leży po stronie gmin oraz Ośrodków Pomocy Społecznej, które zgłaszają zapotrzebowanie na pracowników oraz pokrywają część kosztów wynagrodzenia. **W 2012 roku podpisano 7 porozumień na 1844 miejsc pracy, natomiast skorzystało z prac społecznie użytecznych 1850 osób.** Większa liczba osób wynika z faktu przerywania wykonywanych pracy przez skierowanych bezrobotnych. Organizatorem PSU była gmina natomiast prace wykonywano w jednostkach organizacyjnych pomocy społecznej, organizacjach i lub instytucjach statutowo zajmujących się pomocą charytatywną oraz w Sołectwach. Na zadanie wydatkowano **ogółem 319 168,00 zł.**

#### 4.2 Prace interwencyjne

Urząd w 2012 roku realizował zgłoszone wnioski w ramach organizacji i finansowania u pracodawców prac interwencyjnych. Na omawianą formę przeciwdziałania bezrobociu w wydatkowano ogółem kwotę **2 152 067, 00 zł** z przyznanych środków. W ramach prac interwencyjnych podjęło zatrudnienie **709 osób**. Najczęściej organizowano prace interwencyjne na stanowiskach: *robotnik gospodarczy, pomoc nauczyciela, pomoc kuchenna, fryzjer, konserwator, kucharz, opiekunka dziecięca, sprzątaczką, pomoc administracyjną, pracownik biurowy, pomoc biblioteczna, robotnik budowlany, robotnik leśny, ślusarz-spawacz, woźna oddziałowa, wulkanizator, sprzedawca, operator myjni, woźny,*

#### 4.4 Refundacja kosztów wyposażenia lub doposażenia stanowiska pracy

Refundacja kosztów wyposażenia lub doposażenia stanowiska pracy dla skierowanego bezrobotnego jest instrumentem rynku pracy mającym na celu wsparcie zatrudnienia osób bezrobotnych. Oznacza zwrot kosztów poniesionych przez podmiot prowadzący działalność gospodarczą na wyposażenie lub doposażenie stanowiska pracy dla bezrobotnego skierowanego na to stanowisko przez PUP. W minionym roku zawarto 63 umowy na utworzenie **64 nowych miejsc pracy**, na łączną kwotę **984 263,00 zł**. Łączna liczba osób objętych aktywizacją w 2012 roku w ramach wcześniejszych zobowiązań wyniosła **120 osób**. Refundacje dotyczyły doposażenia stanowisk pracy w zawodach: *sprzedawca, pomoc kuchenna, kelner, kosmetyczka, sprzedawca-magazynier, ślusarz, pracownik budowlany, murarz, monter instalacji wodno-kanalizacyjnych, kucharz, kosmetyczka, montażysta rusztowań, monter szyb samochodowych, pracownik pralni, pracownik serwisu, operator frezarki, monter okien PCV, pracownik fizyczny, asystent geodety, asystent ds. administracji i spedycji, szewc, animator kultury, mechanik maszyn samochodowych, magazynier, pracownik serwisu, przedstawiciel handlowy, technik poligraf – drukarz, woźny-konserwator, nauczyciel przedszkola, .*

Refundacje w dalszym ciągu cieszą się dużym zainteresowaniem wśród pracodawców i osób bezrobotnych ponieważ z jednej strony umożliwiają podjęcie zatrudnienia przez osoby bezrobotnych przez okres minimum 2 lat, natomiast z drugiej strony umożliwiają pracodawcę stworzenie nowego miejsca pracy.

#### 4.5 Jednorazowe środki na podjęcie działalności gospodarczej

W 2012 roku do Powiatowego Urzędu Pracy w Żaganiu wpłynęło 78 wniosków o przyznanie jednorazowych środków na podjęcie działalności gospodarczej przez osoby bezrobotne, z czego **59 osobom** zostało udzielone przedmiotowe wsparcie. Dotacje przeznaczone były na podjęcie działalności w branżach: *usługowej, mechaniki pojazdowej, usług poligrafii, usług kosmetycznych, handlowych, instalatorskich, pocztowych, graficznych, monterskich, wynajmu, rehabilitacji, usług muzycznych, fryzjerskich, fotograficznych, handlowych, remontowo-budowlanych, auto-handlu, instalacji LPG, Centrum terapii- diagnostyczno-edukacyjnej*. Łącznie udzielono wsparcia w kwocie **1054 303,00 zł**.

#### 4.6 Staż zawodowy

Urząd łagodzi bezrobocie poprzez organizację staży dla osób bezrobotnych, które znajdują się w szczególnej sytuacji na rynku pracy zgodnie z art.49 ustawy o promocji zatrudnienia i instytucjach rynku pracy tj. bezrobotnych do 25 roku życia, , długotrwale bezrobotnych, bezrobotnych powyżej 50 roku życia, bez kwalifikacji, bez doświadczenia zawodowego, samotnie wychowujących co najmniej jedno dziecko do 18 rok życia, bezrobotnych, którzy po odbyciu kary pozbawienia wolności nie podjęli zatrudnienia i bezrobotnych niepełnosprawnych. Staż umożliwia osobom bezrobotnym zdobycie doświadczenia zawodowego i pomoc w wyborze odpowiedniego miejsca pracy poprzez praktyczne wykonywanie zadań w miejscu pracy bez nawiązania stosunku pracy. W 2012 roku zawarto 414 umów o zorganizowanie stażu na **513 stanowisk**. Na staż skierowano 1169 osób, przy czym 513 podjęło staż, natomiast **ukończyło 446 osób**. Po stażu zatrudnienie podjęły 226 osoby tj. 50,67% z ogółu zakończonych wg stanu na 31.12.2012 r. W 2012 roku wydatkowano kwotę 2 204 418,00 zł.

## V. PROGRAMY I PROJEKTY REALIZOWANE PRZEZ PUP W ŻAGANIU

Wysoka stopa bezrobocia w powiecie żagańskim powoduje, że podstawowym narzędziem aktywizacji osób bezrobotnych i poszukujących pracy są różne programy, które mają ogromny wpływ na lokalną gospodarkę i rynek pracy. Urząd podejmował wzmożone działania w stosunku do bezrobotnych, którzy znajdowali się w grupach szczególnego ryzyka. Do działań takich należało : pozyskiwanie dodatkowych środków z Funduszu Pracy, Rezerwy Ministra Pracy i Polityki Społecznej – na realizację programów na rzecz promocji zatrudnienia, łagodzenia skutków bezrobocia i aktywizacji zawodowej w tym programów specjalnych oraz z Unii Europejskiej w ramach Europejskiego Funduszu Społecznego .

### 5.1 Środki Funduszu Pracy przyznane Algorytmem

Powiatowy Urząd Pracy w Żaganiu w ramach środków Funduszu Pracy przyznanych algorytmem w 2012 roku realizował formy aktywne, z których skorzystało **2 792 osób** w tym:

- zatrudnienie w ramach prac interwencyjnych – 672 osób,
- zatrudnienie w ramach robót publicznych – 92 osób,
- zatrudnienie w ramach prac społecznie użytecznych 1 831 osób,
- zatrudnienie w ramach refundacji wyposażenia lub doposażenia stanowiska pracy – 80 osób,
- uczestnictwo w stażach – 106 osób
- uczestnictwo w szkoleniach – 4 osób
- dotacje na rozpoczęcie działalności – 7 osób

**Tabela nr 12 Środki finansowe przyznane algorytmem w 2012 r**

Forma	Plan na 2012r.	Wydatki za Rok 2012	Pozostało do wykorzystania	Liczba osób objętych aktywizacją
Prace interwencyjne	2 059 648	2 050 369,13	9 278,87	672
Roboty publiczne	287 022	281 969,47	5 052,53	92
Prace społecznie użyteczne	319 632	319 167,60	464,40	1 831
Stáže	358 584	357 471,11	1 112,89	106
Szkolenia	107 237	107 236,08	0,92	4
Refundacja kosztów doposażenia stanowiska pracy	341 335	331 236,81	10 098,19	80
Dotacje na rozpoczęcie działalności	125 100	125 100,00	0,00	7
inne	2 402	2 321,63	80,37	
stypendia naukowe	4 620	4 619,20	0,80	
<b>Razem</b>	<b>3 605 580</b>	<b>3 579 491,03</b>	<b>26 088,97</b>	<b>2 792</b>

## 5.2 Projekty Europejskiego Funduszu Społecznego

W roku 2012 Powiatowy Urząd Pracy w Żaganiu realizował 3 projekty współfinansowane z Unii Europejskiej w ramach Europejskiego Funduszu Społecznego Program Operacyjny Kapitał Ludzki m.in.: „Twoja kariera II”, „Twoja kariera III”, „Gotowi do zmian”.

- **Projekt konkursowy - „Twoja kariera II”** wynikający z Działania 6.1 - Poprawa dostępu do zatrudnienia oraz wspieranie aktywności zawodowej w regionie, Poddziałanie 6.1.2 - Wsparcie powiatowych i wojewódzkich urzędów pracy w realizacji zadań na rzecz aktywizacji zawodowej osób bezrobotnych w regionie. Okres realizacji projektu - od 01 października 2010 r. do 30.09.2012. W ramach projektu **zatrudniono 13 pośredników pracy oraz 4 doradców zawodowych**, w tym 6 pośredników pracy pracowało w Zamiejscowych Punktach Pośrednictwa Pracy w sześciu gminach powiatu: Brzeźnicy, Gozdnicy, Iłowej, Wymiarkach, Małomicach i Niegosławicach. Pośrednicy pracy świadczyli usługi na rzecz osób bezrobotnych, poszukujących pracy oraz pracodawców. Projekt pozwolił na likwidację barier dostępu do wymienionych usług, w szczególności likwidację bariery komunikacyjnej i w dostępie do informacji o wolnych miejscach zatrudnienia.
- **Projekt konkursowy „Twoja kariera III”** (kontynuacja projektu „Twoja kariera II”) realizowany od 01 października 2012r. do 30.09.2013. W ramach projektu **zatrudnia się 10 pośredników pracy oraz 4 doradców zawodowych**, w tym 5 pośredników pracy pracuje w Zamiejscowych Punktach Pośrednictwa Pracy w sześciu gminach powiatu: Brzeźnicy, Gozdnicy - Wymiarkach, Iłowej, Małomicach i Niegosławicach. Pośrednicy pracy świadczą usługi na rzecz osób bezrobotnych, poszukujących pracy oraz pracodawców.

**Tabela nr 13 Budżet projektu „Twoja kariera II” i „Twoja kariera III”**

<b>BUDŻET PROJEKTU „Twoja kariera II”</b>				
<b>KATEGORIA</b>	<b>2010</b>	<b>2011</b>	<b>2012</b>	<b>OGÓŁEM</b>
koszty ogółem	134 247,10	482 587,43	421 177,44	<b>1 038 011,97</b>
wkład własny	9 300,00	73 982,80	72 419,00	<b>155 701,80</b>
wnioskowane dofinansowanie	124 947,10	408 604,63	348 758,44	<b>882 310,17</b>
<b>Koszty przypadające na 1 uczestnika projektu</b>				<b>61 059,52</b>
<b>BUDŻET PROJEKTU „Twoja kariera III”</b>				
<b>KATEGORIA</b>	<b>2012</b>	<b>2013</b>	<b>OGÓŁEM</b>	
koszty ogółem	167 432,94	314 287,06	<b>481 720,00</b>	
wkład własny	21 701,00	50 557,00	<b>72 258,00</b>	
wnioskowane dofinansowanie	145 731,94	263 730,06	<b>409 462,00</b>	
<b>Koszty przypadające na 1 uczestnika projektu</b>				<b>40 143,33</b>

➤ Projekt systemowy „Gotowi do zmian” 2012

Forma	Plan na 2012r.	Wydatki 2012 r	Pozostało do wykorzystania	Liczba osób objętych aktywizacją
Jednorazowe środki	648 615	629 994,42	18 620	36
Refundacja kosztów doposażenia stanowiska pracy	191 121	191 119,80	1	11
Staż	1 139 362	1 133 487,24	5 874	241
Szkolenie	31 496	30 656,65	839	14
<b>Razem</b>	<b>2 010 593</b>	<b>1 985 258,11</b>	<b>25 335</b>	<b>302</b>

### 5.3 Programy specjalne

➤ Program specjalny „ Szansa na dobrą przyszłość”

Realizowany program miał na celu ograniczyć bezrobocie jakie występuje wśród osób do 30 roku życia zarejestrowanych jako osoby bezrobotne, dla których stosowane usługi i instrumenty rynku pracy okazały się niewystarczające do powrotu na rynek pracy, a udzielenie wielostronnego wsparcia bezrobotnym zwiększy ich szanse na zatrudnienie.

Zadaniem programu była aktywizacja ww. grupy oraz podniesienie poziomu aktywności zawodowej oraz zdolności do zatrudnienia i samozatrudnienia.

W programie brały udział osoby znajdujące się w szczególnie trudnej sytuacji na rynku pracy, takie jak; *osoby długotrwale bezrobotne, z wykształceniem średnim zawodowym i policealnym, z wykształceniem gimnazjalnym i poniżej.*

Założenia programu zostały osiągnięte poprzez realizację celów szczegółowych przedstawionych w tabeli

14

**Tabela nr 14 Program specjalny „Szansa na dobra przyszłość”**

Forma	Plan na 2012r.	Wydatki grudzień 2012	Pozostało do wykorzystania	Liczba osób objętych aktywizacją	Forma
Szkolenie koszty szkoleń	8 330,00	8 330,00	0,00	50	8 330,00
Stypendia szkoleniowe	2 814,00	2 814,00	0,00	10	2 814,00
Dojazdy na szkolenie	0,00	0,00	0,00		0,00
Dotacje	200 000,00	199 583,91	416,09	10	200 000,00
Zestaw startowy	11 999,59	11 999,59	0,00		11 999,59
Wsparcie pomostowe	26 487,93	24 228,08	2 259,85		26 487,93
Staż	310 785,00	308 993,07	1 791,93	57	310 785,00
Badania lekarskie	1 220,00	1 220,00	0,00		1 220,00
Warsztaty	21 600,00	21 600,00	0,00		21 600,00
Koszty dojazdu na staż	46 206,48	41 929,16	4 277,32		46 206,48
Premia za aktywność	0,00	0,00	0,00		0,00
Zestaw startowy	6 435,98	6 435,98	0,00		6 435,98
<b>Razem</b>	<b>635 878,98</b>	<b>627 133,79</b>	<b>8 745,19</b>	<b>127</b>	<b>635 878,98</b>

➤ **Program specjalny „EKO - SZANSA”**

Celem programu była aktywizacja bezrobotnych w wieku powyżej 50 roku życia, podniesienie poziomu aktywności zawodowej oraz zdolności do zatrudnienia **26 osób** bezrobotnych znajdujących się w szczególnie trudnej sytuacji na rynku pracy i będących w kategorii osób długotrwale bezrobotnych lub bez wykształcenia średniego. Podjęcie pracy nastąpiło w ramach organizacji robót publicznych. Szczegółowy spis poniesionych wydatków zawiera tabela 15.

**Tabela nr 15 Program specjalny „EKO-SZANSA”**

Forma	Plan na 2012r.	Wydatki grudzień 2012	Pozostało do wykorzystania	Liczba osób objętych aktywizacją
Roboty publiczne	274 297,00	271 182,87	3 114,13	27
Badania lekarskie	1 740,00	1 740,00	0,00	
Szkolenie koszty szkoleń	52 894,00	52 894,00	0,00	26
Stypendia szkoleniowe	31 523,00	31 523,00	0,00	26
Koszty dojazdu	2 451,48	2 451,48	0,00	
Ubrania robocze	3 256,52	3 256,52	0,00	
Sprzęt	34 279,00	34 243,22	35,78	
Premia za aktywność	0,00		0,00	
<b>RAZEM</b>	<b>400 441,00</b>	<b>397 291,09</b>	<b>3 149,91</b>	<b>79</b>



#### 5.4 Środki Funduszu Pracy /rezerwy ministra /

W ramach pozyskanych środków z rezerwy ministra objęto aktywizacją osoby bezrobotne znajdujące się w grupach do 30 roku życia, powyżej 50 roku życia oraz osoby długotrwale bezrobotne. Koszty poniesione w ramach realizacji celów zostało przedstawione w tabeli 16.

**Tabela 16 Środki Funduszu Pracy /rezerwy ministra /**

Forma	Plan na 2012r.	Wydatki grudzień 2012	Środki nie wykorzystane	Liczba osób objętych aktywizacją
<b>Bezrobotni do 30 roku życia</b>				
Szkolenia	55 443	55 063,27	379,73	20
Staże	184 844	184 734,16	109,84	50
Prace interwencyjne	42 351	42 067,13	283,87	17
Roboty publiczne	28 698	28 697,96	0,04	7
Refundacje doposażenia stanowisk pracy	171 922	171 921,54	0,46	11
Dotacje na rozpoczęcie działalności gospodarczej	83 075	83 075,00	0,00	5
<b>Razem</b>	<b>566 333</b>	<b>565 559,06</b>	<b>773,94</b>	<b>110</b>
<b>Bezrobotni powyżej 50 roku życia</b>				
Szkolenia	49 758	48 394,74	1 363,26	18
Staże	167 542	163 301,95	4 240,20	45
Prace interwencyjne	46 737	45 864,50	872,50	15
Roboty publiczne	33 328	33 220,19	107,81	5
Refundacje doposażenia stanowisk pracy	237 435	237 434,85	0,00	15
<b>Razem</b>	<b>534 800</b>	<b>528 216,23</b>	<b>6 583,77</b>	<b>98</b>
<b>Dla długotrwale bezrobotnych</b>				
Szkolenia	12 304	12 303,72	0,28	5
Staże	56 431	56 430,17	0,83	14
Prace interwencyjne	13 767	13 766,08	0,92	5
Roboty publiczne	9 665	9 665,00	0,00	2
Refundacje doposażenia stanowisk pracy	52 550	52 550,00	0,00	3
Dotacje na rozpoczęcie działalności gospodarczej	16 550	16 550,00	0,00	1
<b>Razem</b>	<b>161 267</b>	<b>161 264,97</b>	<b>2,03</b>	<b>30</b>

## **VI. WSPÓŁPRACA Z PARTNERAMI RYTNKU PRACY**

Powiatowy Urząd Pracy w Żaganiu współpracują z instytucjami oraz partnerami społecznymi i mediami w zakresie działań na rynku pracy i promowania zatrudnienia w powiecie żagańskim. Współpracujemy z Żagańską Agencją Rozwoju Lokalnego Sp. z o.o w ramach projektu „Fabryka pracy – kompleksowe wsparcie outplacementowe dla pracowników branż przechodzących procesy adaptacyjne w powiecie żagański”, który trwa od 01.05.2011 do 31.03.2013 r. Ponadto od 06.04.2011 r do 31.12.2012 r zawarte było porozumienie z Centrum Rozwoju Zasobów Ludzkich (podlegającemu MPiPS), w ramach projektu „Zielona Linia – Centrum Informacyjno – Konsultacyjne Służb Zatrudnienie”, które działa na zasadzie contact center w ogólnopolskim systemie informacyjnym. Od 09.01.2013 r współpraca kontynuowana jest przez Komendę Główną Ochotniczych Hufców Pracy w Warszawie, z którą zawarto nowe porozumienie. Od 01.10.2012 r do 31.01.2015 r Urząd jest partnerem projektodawcy - Łużyckiej Wyższej Szkoły Humanistycznej im. Jana Benedykta Solfy z siedzibą w Żarach, w ramach innowacyjnego projektu „Powiatowa ścieżka reintegracji społecznej i zawodowej ON”, który skierowany jest do osób niepełnosprawnych. Powiatowy Urząd Pracy współpracują także z lokalną prasą w celu stworzenia ogólnie dostępnej, cyklicznej informacji na tematy związane z rynkiem pracy. Ponadto w ramach realizowanych działań związanych z Grantem EURES Odra-Oder w 2012 roku nawiązaliśmy współpracę z publicznymi służbami zatrudnienia z Niemiec: Agencje Pracy (Agentur für Arbeit) w Eberswalde, Cottbus i Frankfurt nad Odrą, partnerzy rynku pracy ze strony niemieckiej: Przedstawiciele Izby Rzemieślniczej (HWK), ZAV Berlin, niemieckie związki zawodowe DGB Berlin- Brandenburgia, AOK, BASF Schwarheide fmGH, Randstad Deutschland, ze strony polskiej: Europass, OHP ( PPP Żary), Lokalny Punkt Informacji o Funduszach Europejskich, Państwowa Inspekcja Pracy, Lubuski Fundusz Pożyczkowy, Urząd Skarbowy, Agencje Zatrudnienia.

**VII. WYDATKI FUNDUSZU PRACY I BUDŻETU**
**Tabela 17 Wydatki w 2012 r w ramach środków z Funduszu Pracy i Budżetu w tysiącach**

<b>Zasilki dla bezrobotnych łącznie z ubezpieczeniem społecznym</b>		<b>11 641,6 tys.</b>
<b>Dodatki aktywizacyjne</b>		<b>557,5 tys.</b>
<b>Pozostałe wydatki (EURES)</b>		<b>451,7 tys.</b>
<b>Przychody</b>		<b>175 tys.</b>
z tego	spląty pożyczek	9, 9 tys.
	wpływy z odsetek od pożyczek	0,5 tys.
	odsetki od środków pieniężnych	31,3 tys.
	przychody z lat ubiegłych	133,3 tys.
<b>Składka zdrowotna za bezrobotnych bez prawa do zasiłku</b>		<b>3134,4 tys.</b>
<b>Aktywne formy w tym:</b>		<b>7844,2 tys.</b>
Prace interwencyjne		2152,1 tys.
Roboty publiczne		353,5 tys.
Prace społecznie użyteczne		3192 tys.
Staże		1886,9 tys.
Szkolenia		252,7 tys.
Refundacja kosztów doposażenia stanowiska pracy		984,3 tys.
Dotacje na rozpoczęcie działalności		854,7 tys.
Inne( koszty dojazdu na staż, badania lekarskie)		11,8 tys.
Stypendia naukowe		4,6 tys.
Programy specjalne		1024,4 tys.
<b>Budżet jednostki w tym:</b>		<b>2.474,8 tys.</b>
Wynagrodzenia i dodatkowe wynagrodzenia roczne		1853,9 tys.
Składki ZUS na ubezpieczenie społeczne i Fundusz Pracy		357,1 tys.
Odpis na ZFŚS		77,0 tys.
Wydatki rzeczowe		186,8 tys.
<b>WYDATKI OGÓŁEM (Fundusz Pracy, Budżet )</b>		<b>26 279,2 tys</b>

**Tabela 18 Środki wydatkowane w 2012r. z podziałem na poszczególne formy przeciwdziałania bezrobociu**

Forma	Wydatki za 2012r. w ramach algorytmu	Wydatki za 2012r. w ramach programów	Wydatki za 2012r. ogółem	Liczba osób objęta aktywizacją w 2012 r.
Prace interwencyjne	2 050 369,00	101 698,00	2 152 067,00	709
Roboty publiczne	281 969,00	342 766,00	624 735,00	133
Prace społecznie użyteczne	319 168,00	0,00	319 168,00	1 833
Staże	357 471,00	1 846 947,00	2 204 418,00	513
Szkolenia	107 236,00	263 579,00	370 815,00	173
Refundacja kosztów doposażenia stanowiska pracy	331 237,00	653 026,00	984 263,00	120
Dotacje na rozpoczęcie działalności	125 100,00	929 203,00	1 054 303,00	59
Inne*	2 322,00	127 504,00	129 826,00	
stypendia naukowe	4 619,00	0,00	4 619,00	
<b>Razem</b>	<b>3 579 491,00</b>	<b>4 264 723,00</b>	<b>7 844 214,00</b>	<b>3 540</b>

\* badania lekarskie, koszty dojazdów: do pracy, na staże i szkolenia, elementy specyficzne programów specjalnych.

## **1. Spis tabel**

Tabela nr 1. Liczba bezrobotnych zarejestrowanych w poszczególnych gminach powiatu oraz procentowy udział zasiłkobiorców w ogólnej liczbie bezrobotnych

Tabela nr 2 Napływ i odpływ bezrobocia w 2012 / 2011 r.

Tabela nr 3 Najczęstsze przyczyny napływu i odpływu

Tabela nr 4 Podjęcia Pracy w okresie 12 miesięcy 2012/2011

Tabela nr 5 Bezrobotni według poziomu wykształcenia w ujęciu porównawczym

Tabela nr 6 Liczba oferty pracy zgłoszonych w latach 2010 - 2012

Tabela nr 7 Oferty pracy zgłoszone według branż

Tabela nr 8 Lista zawodów, na które istnieje zapotrzebowanie na lokalnym rynku pracy

Tabela nr 9 Poziom zatrudnienia w wybranych zakładach pracy powiatu żagańskiego

Tabela nr 10 Przykładowa tematyka szkoleń grupowych w 2012 roku

Tabela nr 11 Tematyka szkoleń indywidualnych w 2012 roku

Tabela nr 12 Środki finansowe przyznane algorytmem w 2012 r

Tabela nr 13 Budżet projektu „Twoja kariera II” i „Twoja kariera III”

Tabela nr 14 Program specjalny „Szansa na dobra przyszłość”

Tabela nr 15 Program specjalny „EKO-SZANSA”

Tabela nr 16 Środki Funduszu Pracy /rezerwy ministra /

Tabela 17 Wydatki w 2012 r w ramach środków z Funduszu Pracy i Budżetu w tysiącach

Tabela nr 18 Środki wydatkowane w 2012r. z podziałem na poszczególne formy przeciwdziałania bezrobociu

## **2. Spis wykresów**

Wykres nr 1. Stopa bezrobocia na terenie województwa lubuskiego i powiatu żagańskiego

Wykres nr 2 Stopa bezrobocia na terenie województwa lubuskiego w XI.2012 r

Wykres nr 3 Liczba osób bezrobotnych zarejestrowanych w PUP według stanu na 31.12.2012

Wykres nr 4 Podjęcia pracy niesubsydiowanej

Wykres nr 5 Podjęcia pracy subsydiowanej

Wykres nr 6 Miejsce zamieszkania osób zwolnionych z przyczyn nie dotyczących pracownika

Wykres nr 7 Podział zarejestrowanych osób bezrobotnych w układzie wiekowym w 2010, 2011 i 2012 roku.

Wykres nr 8 Bezrobotni według posiadanego stażu pracy

Wykres nr 9 Bezrobotni zarejestrowani z podziałem na gminy

Wykres nr 10 Zarejestrowane i wyrejestrowane podmioty gospodarcze na terenie powiatu żagańskiego w 2011 i 2012 roku

Wykres nr 11 Poradnictwo zawodowe i informacja zawodowa w ujęciu porównawczym za okres 2010 - 2012