
**ANALIZA
SYTUACJI NA LOKALNYM RYNKU PRACY
W MAJU 2012r**

1. Informacja o stanie i strukturze bezrobocia.

1.1 Poziom bezrobocia

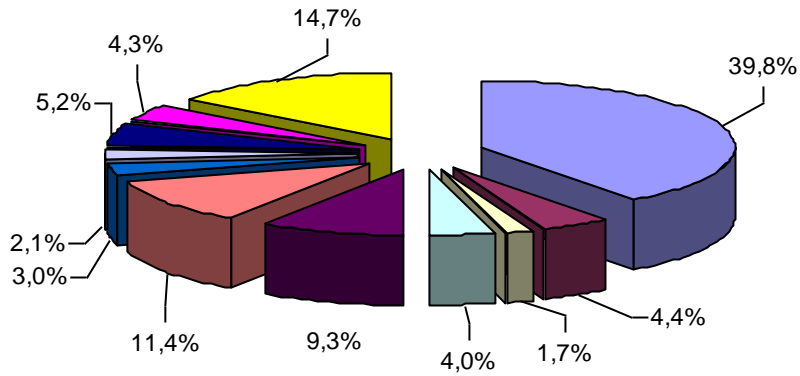
W końcu maja 2012 roku w powiecie kutnowskim zarejestrowanych było 7815 osób bezrobotnych, tym 4413 kobiet:

z tego 549 osób niepełnosprawnych.

**Liczba zarejestrowanych osób bezrobotnych
w poszczególnych gminach**

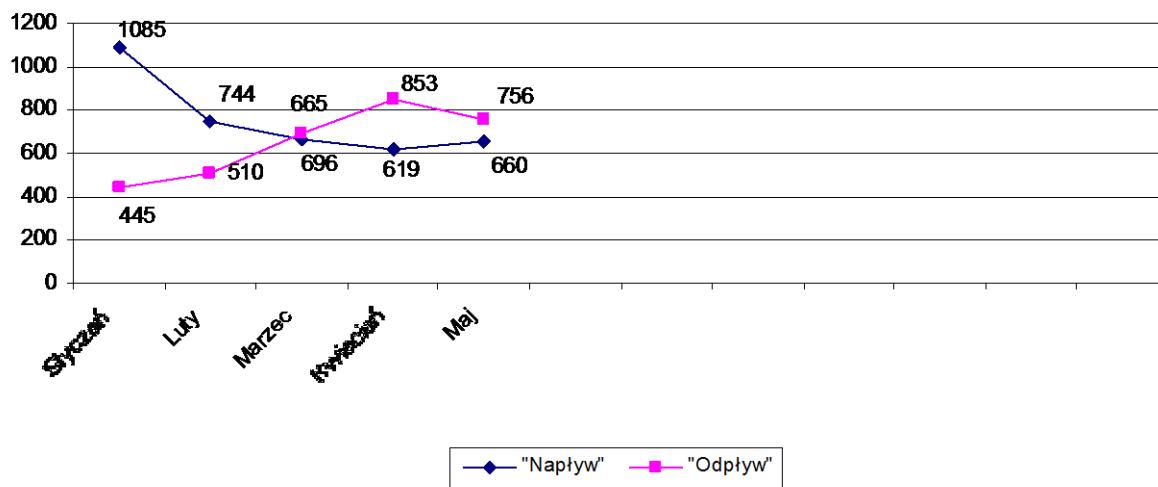
Lp	Gmina/ Miasto	Bezrobotni ogółem	Kobiety	Bezrobotni z prawem do zasiłku	Kobiety
1	Kutno	3111	1813	538	284
2	Bedlno	341	174	25	12
3	Dąbrowice	136	81	14	9
4	Krzyżanów	312	184	20	9
5	Kutno Gmina	730	414	74	37
6	Krośniewice	891	512	90	30
7	Łanięta	238	116	24	10
8	Oporów	164	83	15	9
9	Ostrowy	407	222	48	18
10	Strzelce	333	190	39	20
11	Żychlin	1152	624	113	53
Ogółem		7815	4413	1000	491

**Udział % bezrobotnych zarejestrowanych
w poszczególnych gminach**



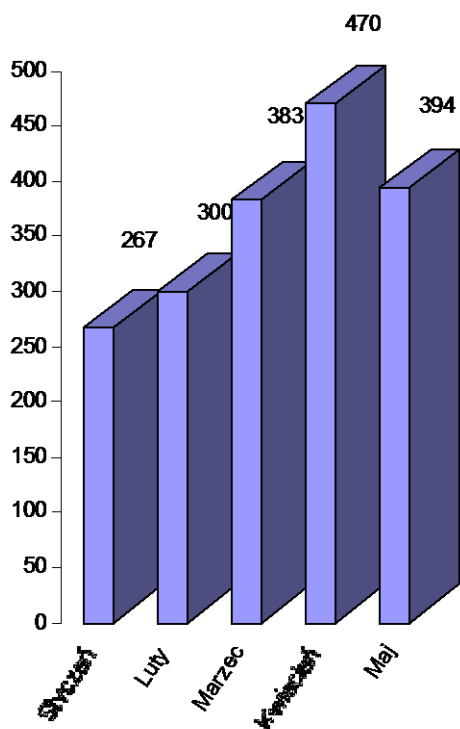
Poziom i dynamika bezrobocia

Miesiąc	Rejestracja osób bezrobotnych "Napływ"	Wyłączenia z ewidencji osób bezrobotnych „Odplyw”	Podjęcia pracy z „odplywu”	% udział podjęć pracy w stosunku do „odplywu”
Styczeń	1085	445	267	60,0
Luty	744	510	300	58,8
Marzec	665	696	383	55,0
Kwiecień	619	853	470	55,1
Maj	660	756	394	52,1



W maju br. zarejestrowano 660 osób, w tym 310 kobiet, a wyłączono z ewidencji w omawianym miesiącu 756 osób, w tym 330 kobiet.

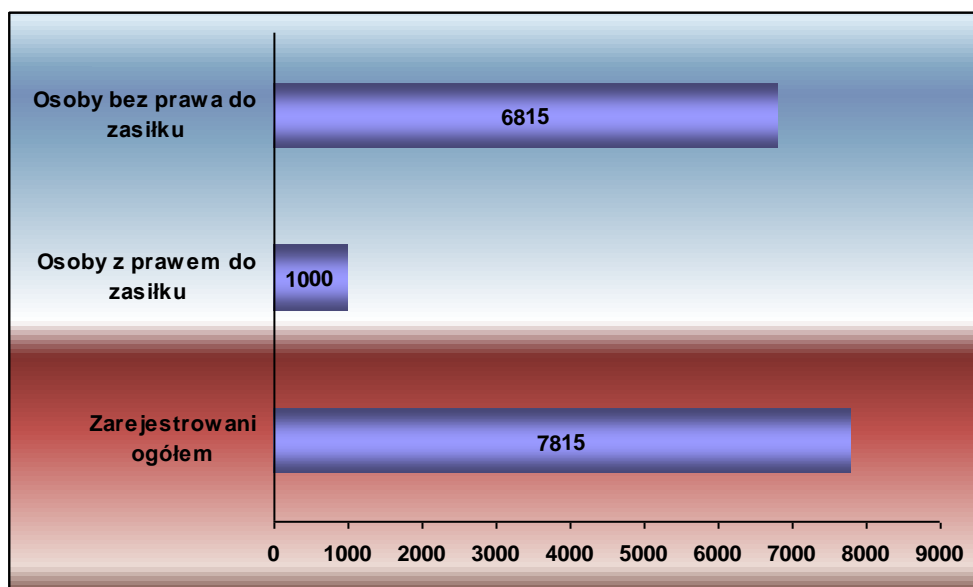
Podjęcia pracy w poszczególnych miesiącach



1.2 Bezrobotni z prawem i bez prawa do zasiłku

Na dzień 31.05.2012r. liczba zarejestrowanych osób z prawem do zasiłku wynosi 1000 co stanowi 12,8% ogółu bezrobotnych, w tym kobiety w liczbie 491 stanowiły 49,1% ogółu bezrobotnych z prawem do zasiłku.

Liczba osób bez prawa do zasiłku na koniec maja kształtowała się na poziomie 6815 i stanowiły 87,2%, w tym 3922 kobiety.



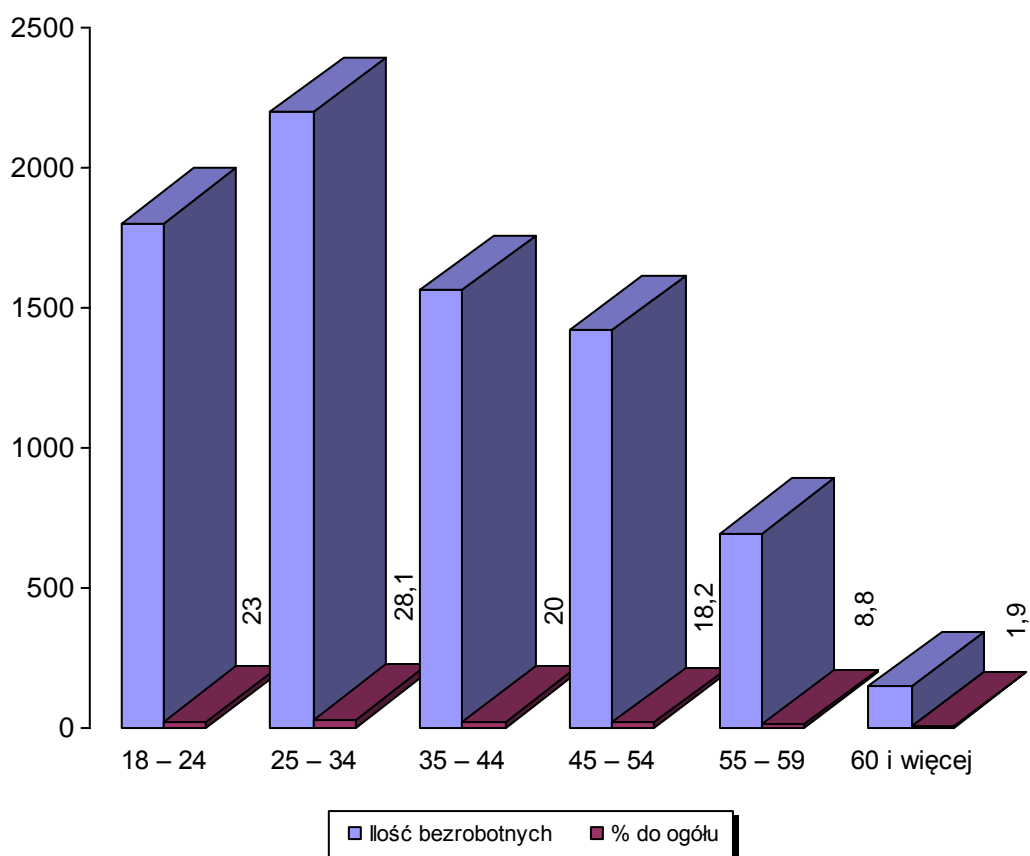
1.3. Struktura bezrobotnych

Bezrobotni według struktury wieku.
Stan na 30.04.2012r.

Grupy wiekowe	Ilość bezrobotnych	% do ogółu	W tym kobiet
18 – 24	1800	23,0	1032
25 – 34	2198	28,1	1349
35 – 44	1561	20,0	930
45 – 54	1419	18,2	760
55 – 59	691	8,8	342
60 i więcej	146	1,9	
Ogółem	7815	100	4413

Najlichnieszą grupę wśród osób bezrobotnych stanowiły osoby w przedziale wiekowym 25-34 lata (28,1% z ogółu) w stosunku do zarejestrowanych osób bezrobotnych.

Bezrobotni wg wieku



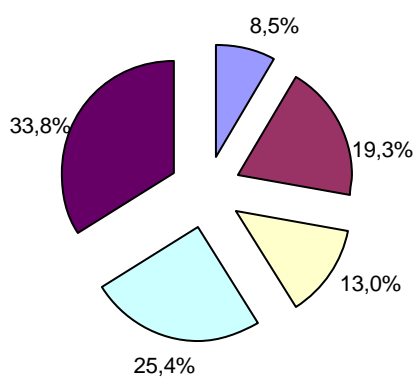
Bezrobotni wg grup wykształcenia:

W ogólnej populacji zarejestrowanych osób bezrobotnych przeważały osoby, które swoją edukację zakończyły na poziomie szkoły gimnazjalnej i poniżej, stanowią one 34,1% w stosunku do ogółu zarejestrowanych osób bezrobotnych.

Osoby o tak niskim poziomie wykształcenia wykazują niewielką aktywność w zakresie podnoszenia kwalifikacji i w dążeniu do poszukiwania pracy.

W y k s z t a ł c e n i e	Ilość osób	% do ogółu	W tym kobiet
Wyższe	664	8,5	473
Policealne i średnie zawodowe	1510	19,3	1053
Średnie ogólnokształcące	1016	13,0	714
Zasadnicze zawodowe	1982	25,4	936
Gimnazjalne i poniżej	2643	33,8	1237
Ogółem	7815	100	4413

Bezrobotni wg wykształcenia



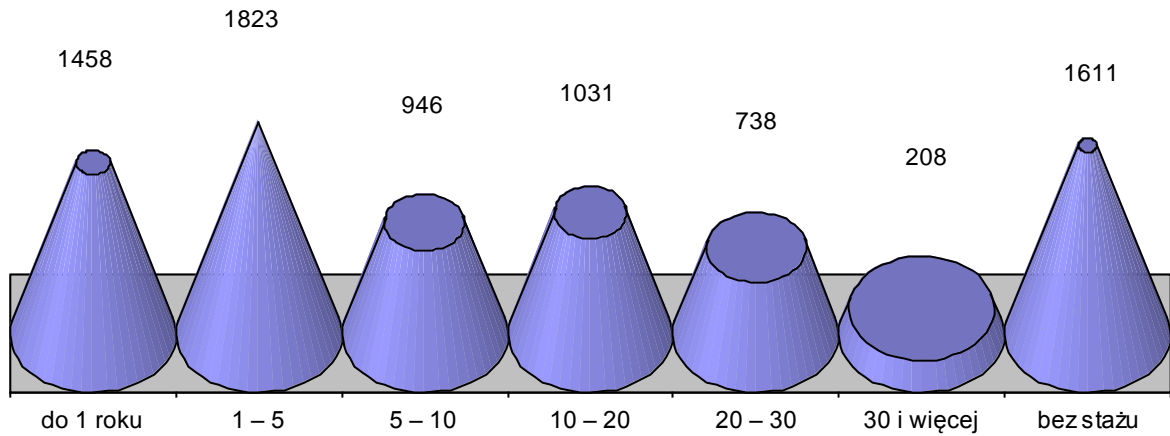
■ Wyższe	■ Policealne i średnie zawodowe
■ Średnie ogólnokształcące	■ Zasadnicze zawodowe
■ Gimnazjalne i poniżej	

Liczba bezrobotnych wg stażu pracy

Staż pracy	Liczba bezrobotnych	W tym kobiet
do 1 roku	1458	918
1 – 5	1823	986
5 – 10	946	512
10 – 20	1031	546
20 – 30	738	329
30 i więcej	208	78
bez stażu	1611	1044
Ogółem	7815	4413

Kolejnym czynnikiem, obok wieku i wykształcenia, w znacznym stopniu decydującym o możliwościach znalezienia pracy jest doświadczenie zawodowe. Według tego kryterium najliczniejszą grupę stanowiły osoby pracujące od 1 do 5 lat, tj. 23,3% populacji bezrobotnych. Najmniej zarejestrowanych osób bezrobotnych odnotowano w przedziale 30 lat i więcej, tj. 2,7% ogółu zarejestrowanych osób bezrobotnych. Praktyka wskazuje, że bezrobotni, którzy nigdy nie pracowali mają szczególne trudności ze znalezieniem zatrudnienia.

Bezrobotni wg stażu pracy

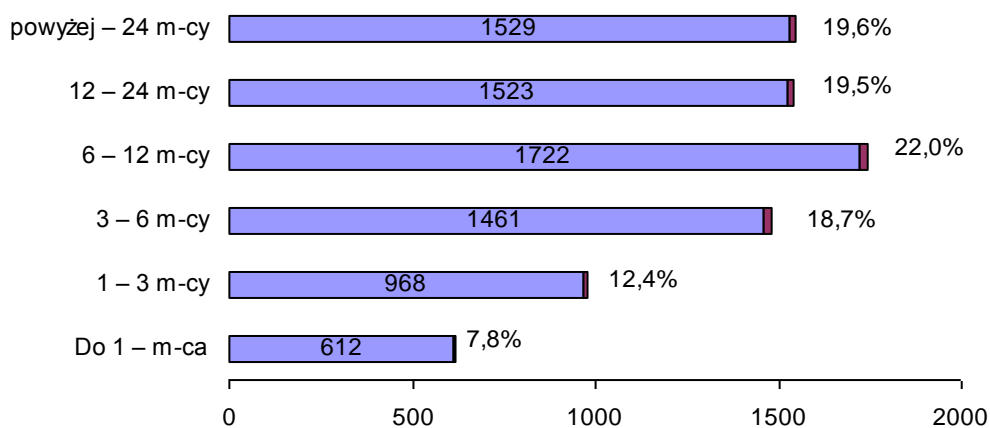


Liczba bezrobotnych – struktura procentowa wg czasu pozostawania bez pracy:

Innym ważnym czynnikiem strukturalizującym zbiorowość bezrobotnych jest czas pozostawania bez pracy, którego długość wpływa na fizyczną i psychiczną kondycję bezrobotnego oraz jego pozycję zawodową. Niejednokrotnie zbyt długi okres oczekiwania na pracę powoduje dezaktualizację kwalifikacji zawodowych. Na koniec maja 2012 roku największą grupę stanowili bezrobotni zarejestrowani powyżej 12 miesięcy. Grupa ta liczyła 3052 osób, tj. 39,1% rejestrowanego bezrobocia w powiecie.

Czas oczekiwania na pracę	Liczba Bezrobotnych	% do ogółu	W tym kobiet
Do 1 – m-ca	612	7,8	292
1 – 3 m-cy	968	12,4	493
3 – 6 m-cy	1461	18,7	636
6 – 12 m-cy	1722	22,0	927
12 – 24 m-cy	1523	19,5	965
powyżej – 24 m-cy	1529	19,6	1100
Ogółem	7815	100	4413

Bezrobotni wg czasu pozostawania bez pracy



1.4. Zawody i specjalności wg wybranych grup*

Zawody i specjalności	Zarejestrowani bezrobotni	
	Ogółem	Kobiety
Pedagog	58	48
Specjalista administracji publicznej	37	28
Ekonomista	37	23
Technik elektryk	55	14
Technik elektronik	38	8
Technik mechanik	137	15
Technik technologii odzieży	31	31
Technik rolnik	55	34
Technik żywienia i gospodarstwa domowego	91	79
Technik ekonomista	234	216
Technik administracji	42	41
Technik prac biurowych	54	52
Magazynier	34	11
Kucharz	155	136
Kucharz małej gastronomii	61	34
Fryzjer	46	45
Robotnik gospodarczy	164	62
Sprzedawca	344	329
Technik handlowiec	66	58
Rolnik upraw polowych	31	18
Rolnik upraw mieszanych	41	24
Rolnik	46	34
Murarz	80	0
Malarz budowlany	47	3
Ślusarz	115	8
Tokarz w metalu	67	15
Mechanik samochodów osobowych	79	0
Mechanik pojazdów samochodowych	42	0
Mechanik maszyn i urządzeń przemysłowych	53	3
Elektromechanik elektrycznych przyrządów pomiarowych	31	14

Monter elektronik-układy elektroniczne automatyki przemysłowej	33	28
Cukiernik	41	29
Piekarz	40	21
Krawiec	97	95
Szwaczka	105	105
Monter podzespołów i zespołów elektronicznych	33	31
Sprzątaczką biurowa	45	44
Robotnik budowlany	69	0
Pakowacz	43	34
Robotnik pomocniczy w przemyśle przetwórczym	38	22

*tabela dotyczy bezrobotnych zarejestrowanych, powyżej 30 osób w wybranych grupach zawodowych.

2. Osoby będące w szczególnej sytuacji na rynku pracy

2.1 Bezrobotni zamieszkali na wsi

Liczba zarejestrowanych bezrobotnych zamieszkujących tereny wiejskie wynosiła 3450 osób. Osoby zamieszkałe na wsi stanowiły 44,1% ogółu bezrobotnych zarejestrowanych w Powiatowym Urzędzie Pracy w Kutnie. Z tej liczby 1935 osób to bezrobotne kobiety. Wśród omawianej populacji bezrobotnych 336 osób posiadało prawo do zasiłku, co stanowi 9,7% osób zamieszkałych na wsi.

W wyniku działania Urzędu w grupie osób zamieszkałych na wsi :

- pracę niesubsydiowaną podjęło 127 osób
- pracę subsydiowaną rozpoczęło 19 osób

w tym :

- roboty publiczne – 13 osób
- podjęcie działalności gospodarcze – 4 osoby
- podjęcia pracy w ramach refundacji kosztów zatrudnienia bezrobotnego – 2 osoby

ponadto:

- rozpoczęły szkolenie – 1 osoba
- rozpoczęły staż – 24 osoby
- rozpoczęły prace społecznie użytecznej – 19 osób

2.2 Bezrobotni do 25 roku życia

Według stanu na 31.05.2012r. w ewidencji PUP figurowało 1800 osób do 25 roku życia, co stanowi 23,0% ogółu osób zarejestrowanych. W tej grupie wiekowej 1032 osoby to kobiety (57,3%). Liczba osób z prawem do zasiłku wynosiła 84, co stanowi 4,7% ogółu bezrobotnych w wieku do 25 lat. Tym bardziej

W wyniku działania Urzędu w grupie osób do 25 roku życia:

- pracę niesubsydiowaną podjęły - 102 osoby
- pracę subsydiowaną rozpoczęły – 3 osoby

w tym :

- podjęcie działalności gospodarczej – 2 osoby
- podjęcie pracy w ramach refundacji kosztów zatrudnienia bezrobotnego – 1 osoby

ponadto:

- rozpoczęły szkolenie – 1 osoba
- rozpoczęły staż – 12 osób
- rozpoczęły prace społecznie użytecznej – 3 osoby

2.3 Długotrwale bezrobotni

Na koniec miesiąca maja w ewidencji urzędu figurowało 4564 osoby długotrwale bezrobotne, co stanowi 58,4% ogółu osób zarejestrowanych. Kobiety w liczbie 2798 stanowiły 61,3%. Osoby z prawem do zasiłku występowały w liczbie 15, co stanowi 0,3% osób długotrwale bezrobotnych.

W wyniku działania Urzędu w grupie osób długotrwale bezrobotnych:

- pracę niesubsydiowaną podjęło - 118 osób
- pracę subsydiowaną rozpoczęło – 11 osób

w tym :

- prace interwencyjne – 2 osoby
- roboty publiczne – 4 osoby
- podjęcie działalności gospodarczej – 3 osoby
- podjęcie pracy w ramach refundacji kosztów zatrudnienia bezrobotnego – 2 osoby

ponadto:

- rozpoczęły szkolenie – 1 osoba
- rozpoczęły staż – 36 osób
- rozpoczęły prace społecznie użytecznej – 18 osób

2.4 Bezrobotni powyżej 50 roku życia

Na dzień 31.05.2012r. zarejestrowane były 1664 osoby powyżej 50 roku życia, stanowiły one 21,3% ogółu osób bezrobotnych. W tej grupie 771 osób to kobiety (46,3%), Liczba osób z prawem do zasiłku w tej grupie wiekowej wynosiła 323 i stanowi to 19,4% ogółu bezrobotnych powyżej 50 roku życia.

W wyniku działania Urzędu w grupie osób powyżej 50 roku życia:

- pracę niesubsydiowaną podjęło - 37 osób
- pracę subsydiowaną rozpoczęło – 12 osób

w tym :

- prace interwencyjne – 3 osoby
- roboty publiczne – 7 osób
- podjęcie pracy w ramach refundacji kosztów zatrudnienia bezrobotnego – 2 osoby

ponadto:

- rozpoczęły staż – 34 osoby
- rozpoczęły prace społecznie użytecznej – 10 osób

2.5 Dodatek aktywizacyjny

Liczba osób uprawnionych w końcu miesiąca sprawozdawczego do otrzymania dodatku aktywizacyjnego wynosi 82 w tym 22 kobiety.

3. Osoby niepełnosprawne

Aktualnie w ewidencji Powiatowego Urzędu Pracy figuruje 549 osób niepełnosprawnych (stanowi to 7,0% ogółu bezrobotnych), w tym 398 kobiet. W tej liczbie znajdują się 433 osoby zarejestrowane jako bezrobotne, w tym 240 kobiet.

Liczba osób niepełnosprawnych zarejestrowanych z prawem do zasiłku wynosi 80 z tego 46 kobiet.

4. Działania Urzędu Pracy na lokalnym rynku pracy

4.1 Oferty pracy

W omawianym miesiącu Powiatowy Urząd Pracy pozyskał 329 ofert pracy, w tym 118 oferty pracy wymagały subsydiowania. Zakłady pracy z sektora publicznego zgłosiły 69 ofert pracy.

Zgłoszone miejsca pracy

Zgłoszone ogółem		329	w tym praca subsydiowana
			118
z ogółem	Staż	70	70
	Prace społeczno użyteczne	3	3
Dla osób niepełnosprawnych		2	0
Dla osób w okresie 12 m-cy od dnia ukończenia szkoły		204	68

Jednym z istotnych działań wpływających na aktywizację zawodową bezrobotnych i poszukujących pracy jest pozyskiwanie wolnych miejsc pracy poprzez utrzymywanie przez pośredników stałych kontaktów z pracodawcami. Pośrednicy skontaktowali się z 455 pracodawcami.

Na rynku kutnowskim funkcjonują przede wszystkim firmy prowadzące działalność handlową i usługową, są to firmy zatrudniające do 5 pracowników.

Wysoki udział kosztów stałych oraz zbyt powolny wzrost gospodarczy nie stwarzają możliwości większego zatrudnienia w tych firmach.

Przodujące w wielkości zatrudnienia są przedsiębiorstwa produkcyjno- przemysłowe. Niestety stanowią one jedynie niski procent działających w naszym powiecie podmiotów gospodarczych.

4.2 Podjęcia pracy

Podjęcia pracy w ramach		Liczba osób zatrudnionych	% udział w stosunku do podjęcia zatrudnienia
Podjęcia pracy ogółem w m-cu maju		394	X
z tego:			
Podjęcia pracy niesubsydiowanej		355	90,0
Podjęcia pracy subsydiowanej		39	9,9
z te	Prace interwencyjne	3	0,8

	Roboty publiczne	15	3,8
	Podjęcia działalności gospodarczej	9	2,3
	Podjęcia pracy w ramach refundacji kosztów zatrudnienia bezrobotnego	12	3,0
oraz			
	Staże*	54	X
	Rozpoczęcie pracy społecznie użytecznej*	22	X

*staże, prace społecznie użyteczne nie są podjęciami pracy

4.3 Zwrot kosztów dojazdu i zakwaterowania – Urząd Pracy może dokonywać przez okres do 12 miesięcy zwrotu z FP części lub całości kosztów zakwaterowania i kosztów dojazdu do pracy osobie, która na podstawie skierowania podjęła zatrudnienie, staż lub szkolenie poza miejscem stałego zamieszkania.

Z możliwości tych w lutym skorzystało 67 osób, w tym:

- zwrot kosztów dojazdu – 65 osób
- zwrot kosztów zakwaterowania – 1 osoba
- zwrot kosztów opieki nad dzieckiem – 1 osoba.

4.4 Szkolenia bezrobotnych

Jedną z podstawowych usług rynku pracy realizowaną przez Powiatowy Urząd Pracy w Kutnie jest **organizacja szkoleń**.

Usługa szkoleniowa realizowana jest w oparciu o przepisy ustawy z dnia 20 kwietnia 2004r. o promocji zatrudnienia i instytucjach rynku pracy (Tekst Jednolity: Dz. U. z 2008r., Nr 699, poz. 415 z późn. zm.), Rozporządzenia MPiPS z dnia 14.09.2010r. w sprawie standardów i warunków prowadzenia usług rynku (Dz. U. z 2010r., Nr 177, poz. 1193) oraz Rozporządzenia MPiPS z dnia 12.12.2011r. zmieniające rozporządzenie w sprawie standardów i warunków prowadzenia usług rynku pracy.

SKOLENIE oznacza pozaszkolne zajęcia mające na celu uzyskanie, uzupełnienie lub doskonalenie umiejętności i kwalifikacji zawodowych lub ogólnych, potrzebnych do wykonywania pracy, w tym umiejętności poszukiwania zatrudnienia.

Powiatowy Urząd Pracy w Kutnie w m-cu maju 2012r. realizował zadania z zakresu organizacji szkoleń na zasadach:

I. Szkolenia indywidualne na wniosek osoby bezrobotnej ze wskazaniem celowości udziału w szkoleniu.

Z tej formy skorzystało **6 osób bezrobotnych** zarejestrowanych w Powiatowym Urzędzie Pracy, które wskazały celowość udziału w przedmiotowych szkoleniach. Największym zainteresowaniem cieszyły się szkolenia w zakresie:

1. Operator ładowarki jednonaczyniowej kl. III,
2. Szkolenie w zakresie transportu drogowego taksówką,
3. Kwalifikacja wstępna przyspieszona dla kat. C,
4. Spawanie elektrodą topliwą w osłonie gazów aktywnych metoda MAG 135,
5. Operator koparko ładowarki kl. III,
6. Prawo Jazdy kat. C+E.

II. Dofinansowanie kosztów studiów podyplomowych

Zgodnie z art. 42 a ustawy z dnia 20 kwietnia 2004r. o promocji zatrudnienia i instytucjach rynku pracy (tekst jednolity: Dz. U. z dnia 2008r. Nr. 699, poz. 415 z późn. zm. oraz przepisów wykonawczych, Starosta, na wniosek bezrobotnego, może sfinansować z Funduszy Pracy koszty studiów podyplomowych należne organizatorowi studiów, do wysokości 100% nie więcej jednak niż 300% przeciętnego wynagrodzenia.

W m-cu maju 2012r. **1 osoba bezrobotna otrzymała** wsparcie ze środków Funduszu pracy na dofinansowanie kosztów studiów podyplomowych pod nazwą Przygotowanie pedagogiczne w roku akademickim 2012-2013.

5. Osoby poszukujące pracy.

Na dzień 31.05.2012r. liczba osób zarejestrowanych w urzędzie, jako poszukujące pracy wynosiła 175 osób, w tym 82 kobiety.

Stopa bezrobocia w powiecie kutnowskim na koniec kwietnia 2012r. ukształtowała się na poziomie 18,6% ludności czynnej zawodowo (w województwie – 13,5%, w kraju – 12,9%).

**Stopa bezrobocia w powiecie kutnowskim
w poszczególnych miesiącach**

