



INFORMACJA SYGNALNA O SYTUACJI NA RYNKU PRACY POWIATU OLESKIEGO LIPIEC 2016



Poziom bezrobocie

Liczba bezrobotnych zarejestrowanych na koniec lipca 2016 r. wynosiła 1518, z czego 60,4% to kobiety. Ich liczba stanowiła 917. W porównaniu do czerwca 2016 r. liczba bezrobotnych ogółem spadła o 22 osoby, natomiast liczba bezrobotnych kobiet spadła o 11 osób.

W porównaniu do czerwca 2016 r. odnotowaliśmy spadek ogólnej liczby zarejestrowanych bezrobotnych w 5 z 7 gmin powiatu: Gorzów Śl. o 1,1%, Olesno – 5,2%, Praszka – 2,3%, Radłów – 1,0% i Zębowice – 1,1%. W gminie Dobrodzień nastąpił wzrost o 3,3%, w gminie Rudniki o 1,3%.

Największy udział w ogólnej liczbie bezrobotnych mają osoby z gminy Olesno – 362 osoby tj. 23,8% ogółu bezrobotnych, gdzie liczba bezrobotnych w porównaniu do czerwca 2016 r. spadła o 20 osób. Jednak największy współczynnik bezrobocia wystąpił na terenie gminy Rudniki i stanowił 4,5%, najmniejszy natomiast posiadała gmina Olesno i wynosił on 3,1%.

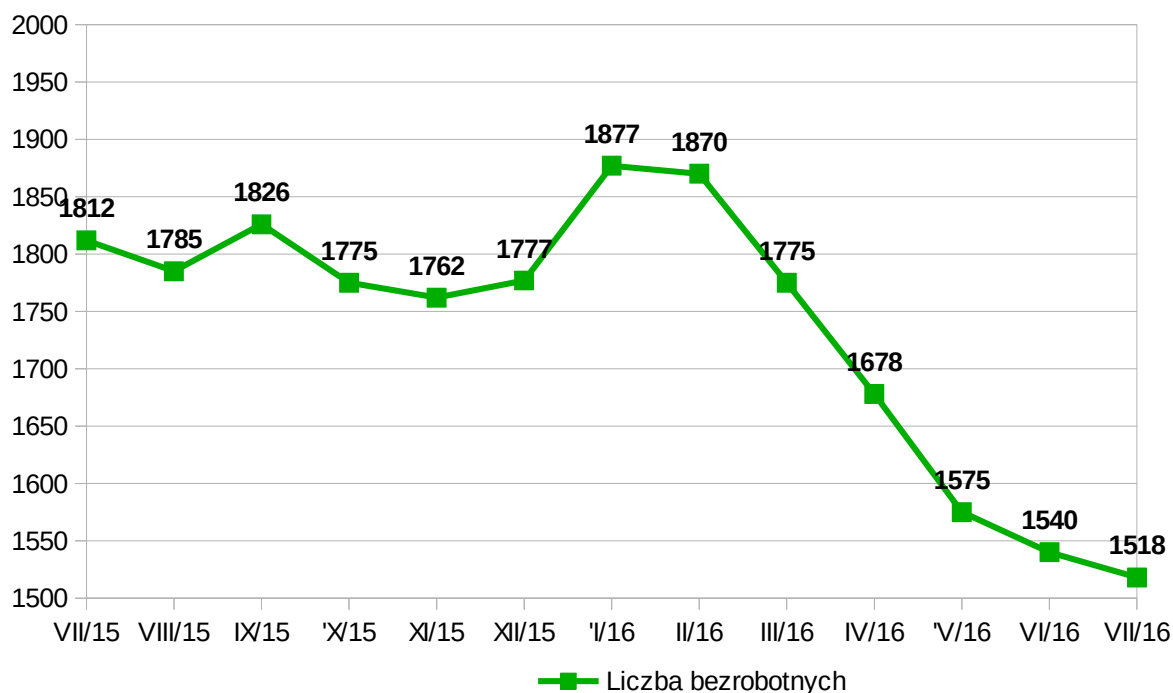
Stopa bezrobocia i liczba bezrobotnych w tys. na koniec czerwca 2016 r. kształtowała się następująco:

- w powiecie oleskim - 6,5 % - 1,5 tys.,
- w woj. opolskim - 9,2 % - 32,8 tys.,
- w kraju - 8,8 % - 1392,5 tys.

Tabela 1. Wielkość bezrobocia wg gmin.

Lp.	Gmina	Zarejestrowani bezrobotni				Wzrost / spadek ogółem
		lipiec 2015 r.		lipiec 2016 r.		
		ogółem	kobiety	ogółem	kobiety	
1	DOBRODZIENŃ	232	141	216	136	- 16
2	GORZÓW ŚL.	237	132	182	116	- 55
3	OLESNO	455	253	362	205	- 93
4	PRASZKA	416	230	336	197	- 80
5	RADŁÓW	126	82	103	79	- 23
6	RUDNIKI	245	121	229	121	- 16
7	ZĘBOWICE	101	68	90	63	- 11
OGÓŁEM	POWIAT	1812	1027	1518	917	- 294

Wykres 1. Skala bezrobocia w okresie od lipca 2015 r. do lipca 2016 r.



Napływ i odpływ bezrobocia

W okresie od sierpnia 2015 r. do lipca 2016 r. zarejestrowanych zostało 2905 bezrobotnych, w tym 1418 kobiet. W tym samym czasie z ewidencji osób bezrobotnych wyłączono 3199 osób, w tym 1528 kobiet.

Wykres 2. Napływ i odpływ bezrobotnych w okresie od sierpnia 2015 r. do lipca 2016 r.

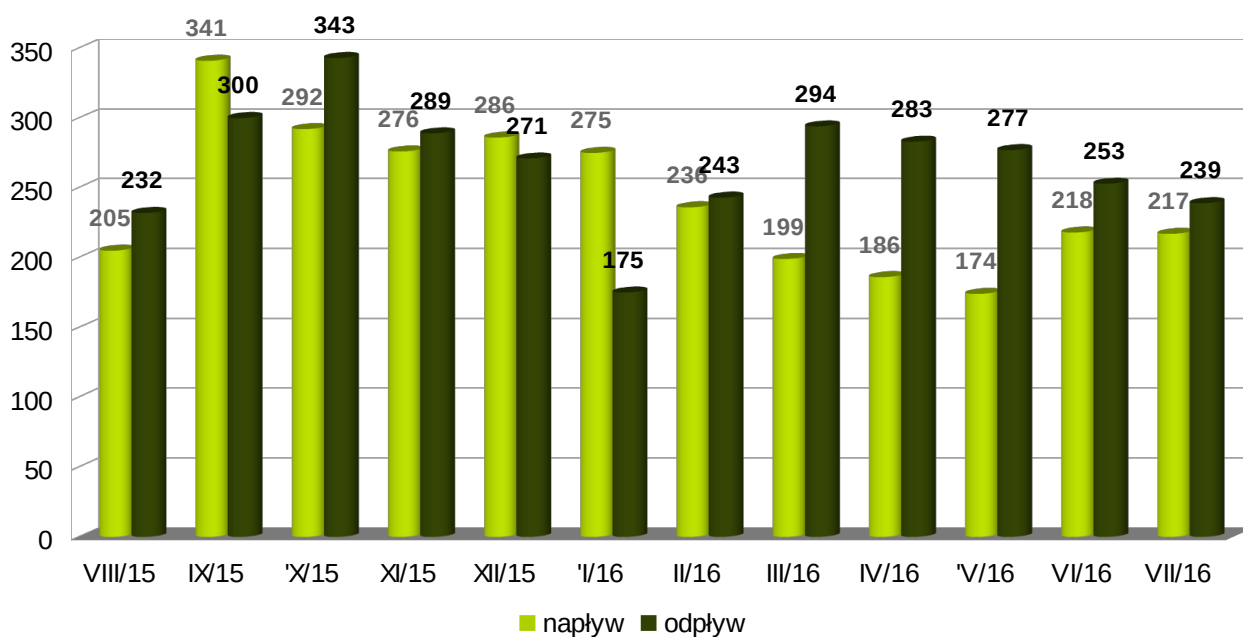


Tabela 2. Napływ i odpływ bezrobocia

Napływ	czerwiec 2016	lipiec 2016	wzrost/ spadek
Liczba bezrobotnych zarejestrowanych w m-cu	218	217	- 1
w tym:			
- kobiety	106	110	4
- poprzednio pracujący	182	187	5
- dotychczas niepracujący	36	30	- 6
- zwolnieni z przyczyn dotyczących zakładu pracy	15	9	- 6
- zamieszkali na wsi	118	137	19
- osoby w okresie do 12 m-cy od dnia ukończenia nauki	28	24	- 4
- z prawem do zasiłku	42	35	- 7
Odpływ	czerwiec 2016	lipiec 2016	wzrost/ spadek
Liczba bezrobotnych wyłączonych z ewidencji	253	239	- 14
w tym z powodu:			
- podjęcia pracy (w tym z ogółem)	125	109	- 16
• prace interwencyjne	2	2	0
• roboty publiczne	2	2	0
• otrzymania dotacji na rozpoczęcie działalności gospodarczej	5	10	5
• podjęcie pracy w ramach refundacji kosztów zatrudnienia bezrobotnych	4	5	1
- rozpoczęcia szkolenia	12	14	2
- rozpoczęcia stażu	13	22	9
- rozpoczęcia pracy społecznie użytecznej	0	10	10
- odmowy bez uzasadnionej przyczyny przyjęcia propozycji odpowiedniej pracy	23	20	- 3
- niepotwierdzenie gotowości do pracy	50	44	- 6
- dobrowolnej rezygnacji ze statusu bezrobotnego	3	5	2
- nabycia praw emerytalnych lub rentowych	1	1	0
- nabycia praw do świadczenia przedemerytalnego	6	6	0

Osoby będące w szczególnej sytuacji na rynku pracy

Na koniec lipca 2016 r. 1362 osoby, to bezrobotni będący w szczególnej sytuacji na rynku pracy. Do grupy tej należą następujące osoby:

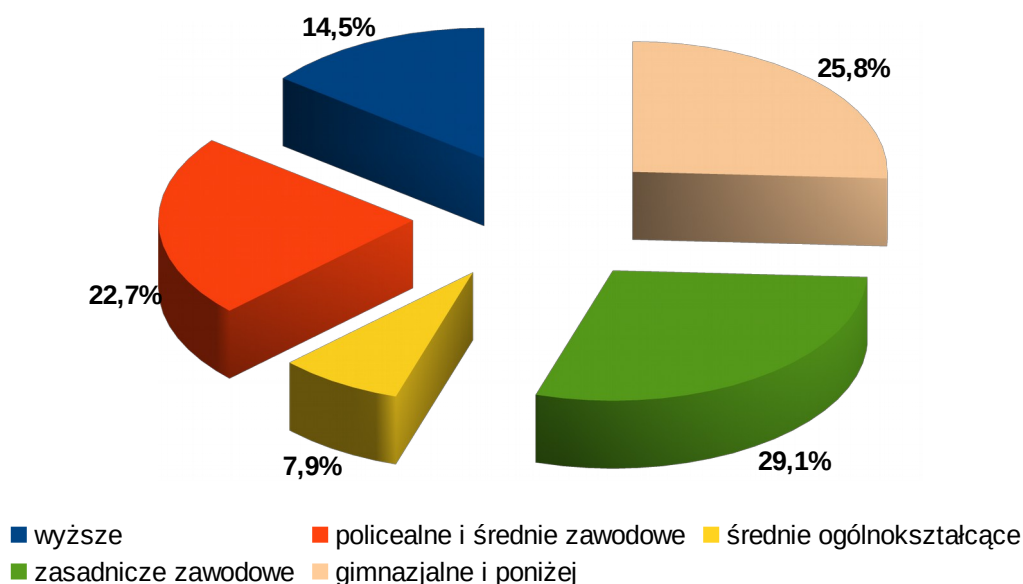
- do 30 roku życia – 512,
- w tym do 25 roku życia – 269,
- długotrwale bezrobotne - 823,
- powyżej 50 roku życia - 424,
- korzystające ze świadczeń z pomocy społecznej - 2,
- posiadające co najmniej jedno dziecko do 6 roku życia - 363,
- posiadające co najmniej jedno dziecko niepełnosprawne do 18 roku życia - 9,
- niepełnosprawni – 84.

Poszukujący pracy

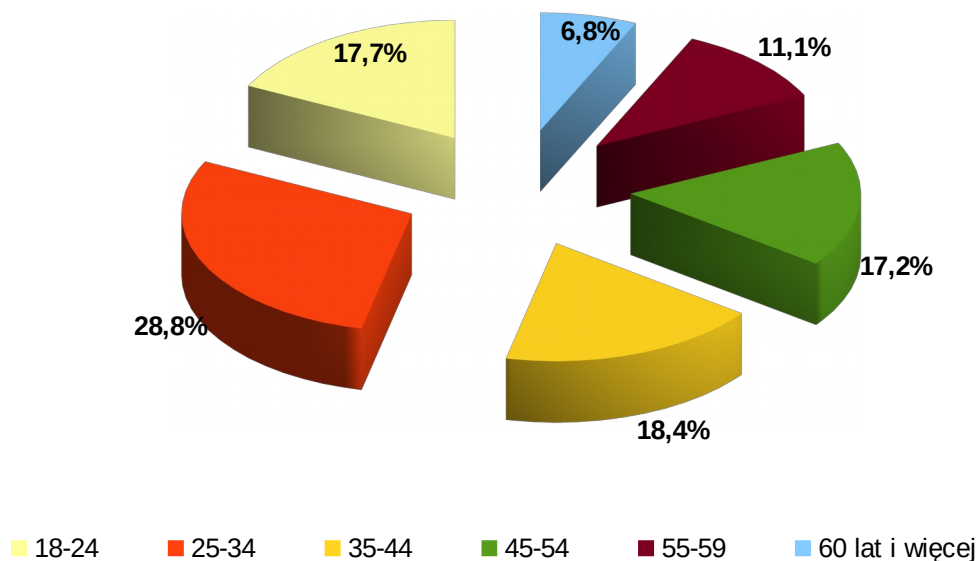
Na dzień 31.07.2016 r. zarejestrowanych było 31 poszukujących pracy, z tego 7 kobiet. Z ogólnej liczby 16 osób (w tym 3 kobiety) to niepełnosprawni niepozostający w zatrudnieniu. Poszukujący pracy zarejestrowani w Powiatowym Urzędzie Pracy w Oleśnie to najczęściej osoby posiadające rentę z tytułu niezdolności do pracy, gospodarstwo rolne albo inne dochody.

Wykształcenie i wiek

Wykres 3. Poziom wykształcenia bezrobotnych na koniec lipca 2016 r.



Wykres 4. Procentowy udział bezrobotnych według wieku na koniec lipca 2016 r.



Informacje dodatkowe

- 64,8% wszystkich bezrobotnych stanowiły osoby zamieszkałe na wsi;
- 5,7% stanowiły osoby zwolnione z przyczyn dotyczących zakładu pracy;
- 2,7% ogółu bezrobotnych stanowiły osoby w okresie do 12 m-cy od dnia ukończenia nauki;
- 26,8% ogółu bezrobotnych stanowiły osoby bez kwalifikacji zawodowych;
- 20,6% ogółu bezrobotnych stanowiły osoby bez doświadczenia zawodowego;
- 32,7% ogółu bezrobotnych kobiet stanowiły te, które nie podjęły zatrudnienia po ur. dziecka.

Indywidualne plany działania (IPD)

W lipcu 2016 r. 164 bezrobotnych, w tym 99 kobiet objęto IPD. 78 osób zakończyło jego realizację, a 109 przerwało, w tym 46 z powodu podjęcia zatrudnienia. W końcu m-ca 1458 bezrobotnych nadal realizowało IPD.

Dodatki aktywizacyjne

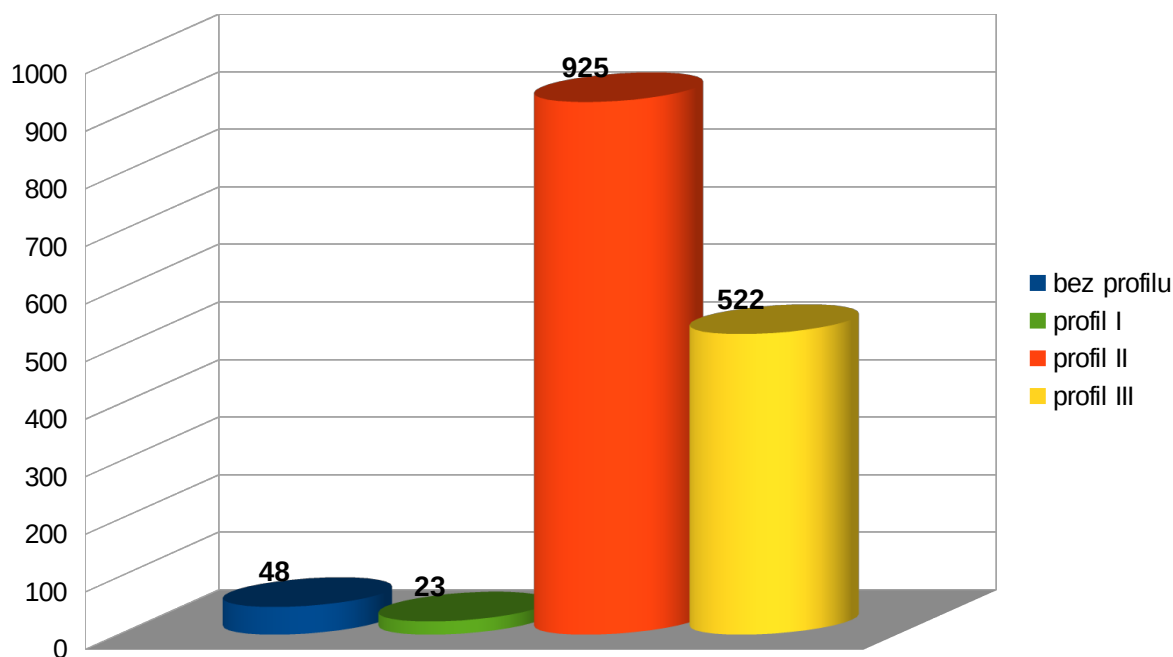
W lipcu 2016 r. 8 osób (w tym 3 kobiety) nabyło uprawnienia do dodatku aktywizacyjnego w wyniku podjęcia zatrudnienia z własnej inicjatywy. W końcu miesiąca uprawnionych do jego pobierania było 7 osób, w tym 1 kobieta.

Profile pomocy

Na koniec lipca 2016 r. 96,8% bezrobotnych (tj. 1470 osób) posiadało ustalony profil pomocy. Wśród tej grupy podział na profile przedstawiał się następująco:

- profil pomocy I - przewidziany dla osób aktywnych posiadały 23 osoby, w tym 14 kobiet,
- profil pomocy II – przewidziany dla osób wymagających wsparcia posiadało 925 osób, w tym 553 kobiety,
- profil pomocy III – dla osób oddalonych od rynku pracy posiadały 522 osoby, w tym 328 kobiet.

Wykres 5. Liczba bezrobotnych według profilu pomocy na koniec lipca 2016 r.



Bezrobotni według zawodów

Najczęściej wyuczony lub wykonywany zawód przez bezrobotnych to:

- sprzedawca – 447 bezrobotnych, w tym 389 kobiet,
- pomocniczy robotnik budowlany - 132 bezrobotnych, w tym 1 kobieta,
- robotnik gospodarczy - 120 bezrobotnych, w tym 40 kobiet,
- ślusarz - 111 bezrobotnych, w tym 8 kobiet,
- pozostali pracownicy obsługi biurowej - 102 bezrobotnych, w tym 93 kobiety,
- technik ekonomista - 87 bezrobotnych, w tym 82 kobiety,
- robotnik placowy - 80 bezrobotnych, w tym 28 kobiet,

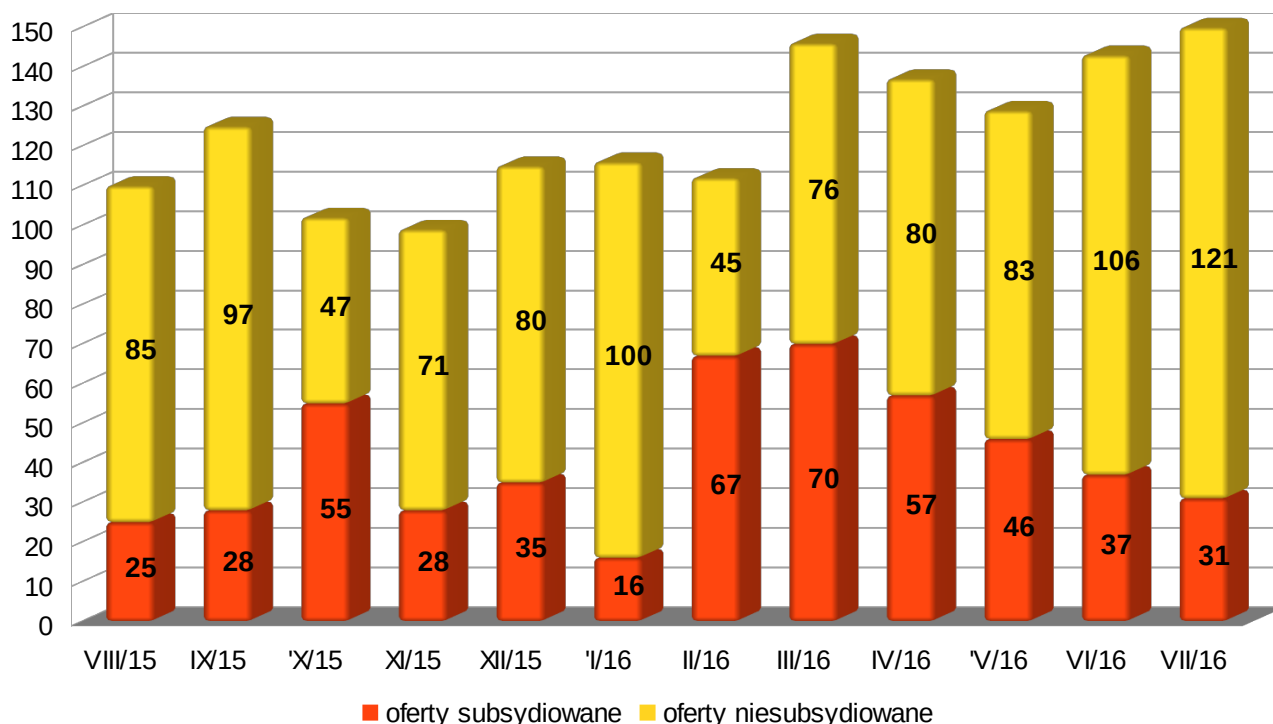
- pozostali stolarze meblowi i pokrewni - 74 bezrobotnych, w tym 16 kobiet,
- operator maszyn do produkcji wyrobów z drutu, lin, siatek i kabli - 71 bezrobotnych, w tym 61 kobiet,
- sprzątaczką biurową - 69 bezrobotnych, w tym 69 kobiet,
- pozostali monterzy izolacji - 65 bezrobotnych, w tym 59 kobiet,
- kucharz - 63 bezrobotnych, w tym 54 kobiety,
- stolarz - 56 bezrobotnych, w tym 9 kobiet,
- tokarz w metalu - 53 bezrobotnych, w tym 14 kobiet.

W powyższym zestawieniu jedna osoba może być wykazana w kilku pozycjach ze względu na zatrudnienie na różnych stanowiskach pracy, a także posiadanie kilku zawodów wyuczonych.

Oferty pracy

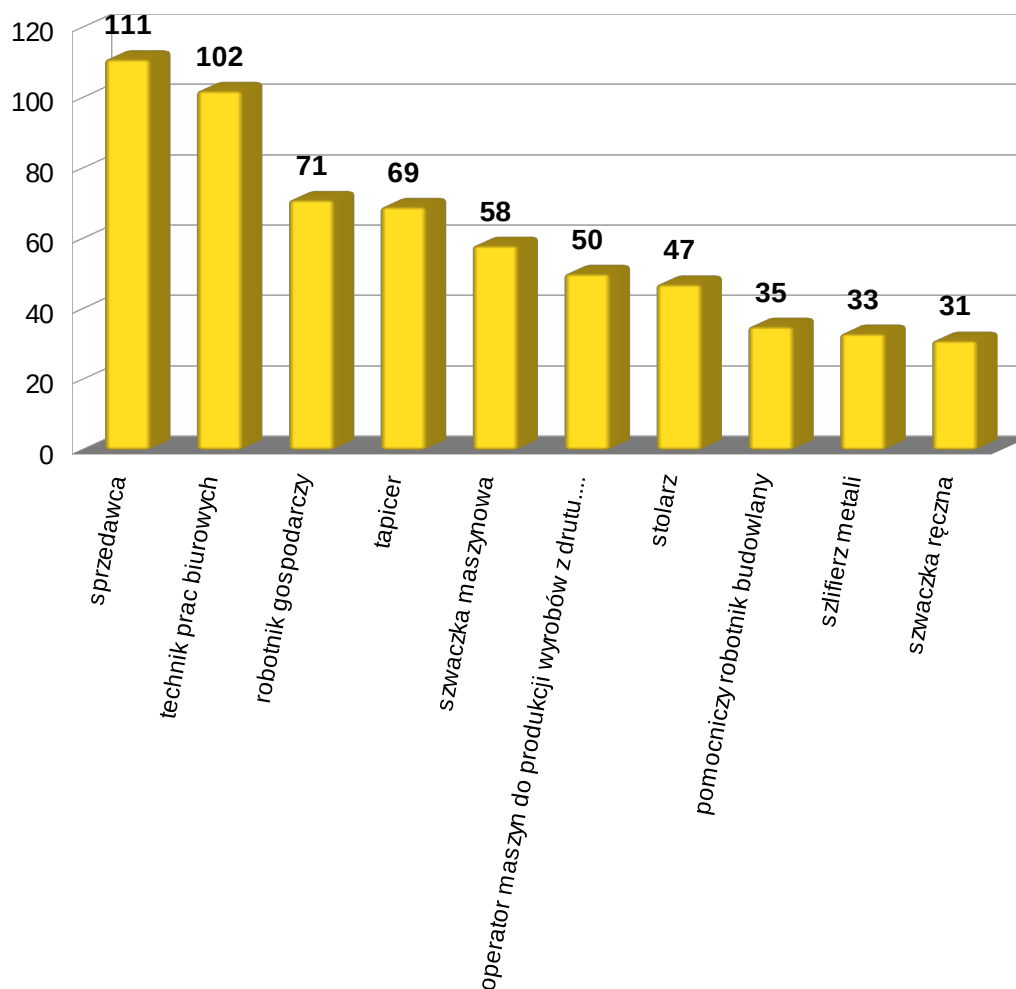
W lipcu 2016 r. pozyskano 152 oferty pracy z terenu powiatu oleskiego. Najwięcej ofert zgłoszonych zostało w gminach: Dobrodzień – 78 ofert, Olesno – 47 ofert i Praszka – 17 ofert.

Wykres 6. Udział ofert subsydiowanych i niesubsydiowanych z terenu powiatu oleskiego w okresie od sierpnia 2015 r. do lipca 2016 r.



Oferty pracy subsydiowane – to oferty np. stażu, prac interwencyjnych, robót publicznych, których koszty zatrudnienia pracownika nie ponosi pracodawca, tylko są one pokrywane lub częściowo refundowane przez urząd pracy.

Wykres 7. Liczba zgłaszanych stanowisk pracy według najczęstszych zawodów w okresie od sierpnia 2015 r. do lipca 2016 r.



Szkolenia

W lipcu 2016 r. zorganizowane zostały następujące szkolenia:

- ABC przedsiębiorczości, w którym wzięło udział 13 osób, w tym 6 kobiet,
- trener personalny, w którym wzięła udział 1 kobieta.