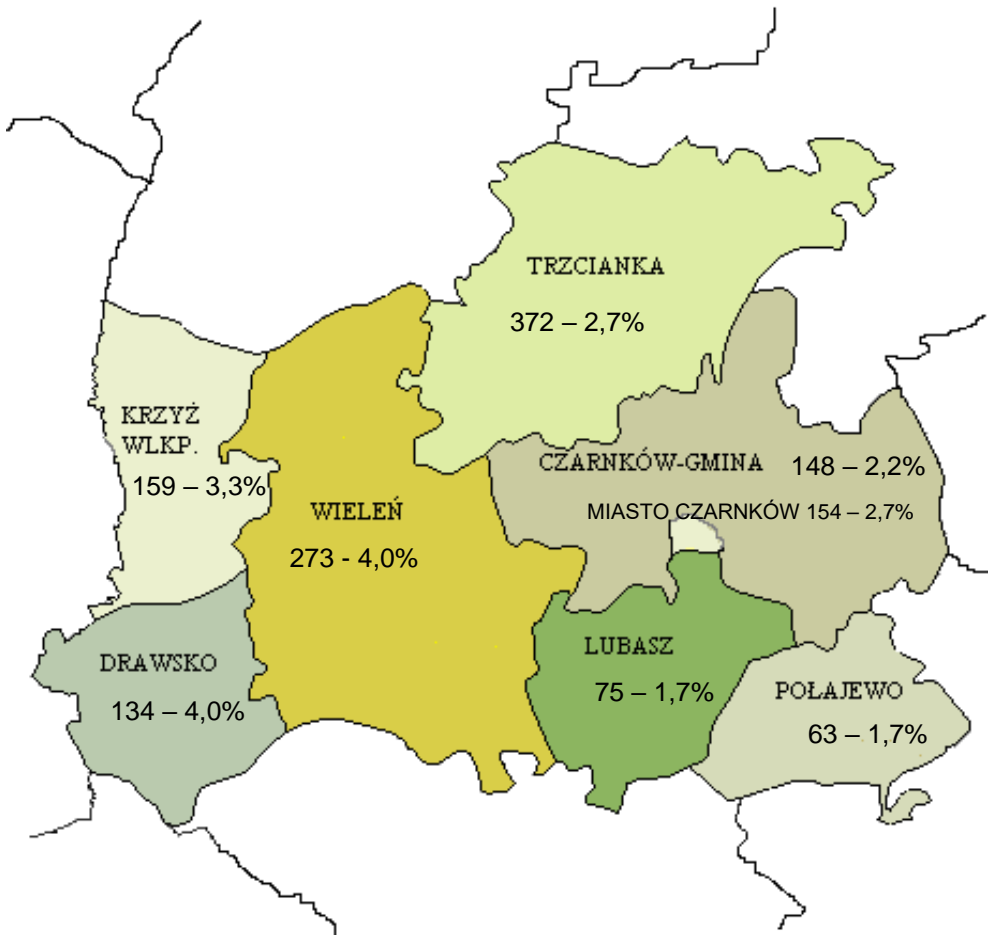




POWIATOWY URZĄD PRACY W CZARNKOWIE
UL. PPLK. Z. ORŁOWSKIEGO 1, 64-700 CZARNKÓW



AKTUALNA SYTUACJA NA POWIATOWYM RYNKU PRACY NA KONIEC MAJA 2024 ROKU

1. Stan i zmiany w poziomie bezrobotnych

Bezrobocie rejestrowane w powiecie czarnkowsko-trzcianeckim na koniec maja 2024r. kształtuje się na poziomie **1.378 osób**, jest to o 1,8% (25 osób) więcej niż w maju poprzedniego roku i o 3,4% (49 osób) mniej niż w miesiącu poprzednim.

Największy wzrost bezrobocia na koniec maja 2024r. w stosunku do analogicznego okresu roku ubiegłego nastąpił w g. Czarnków o 33,3% tj. o 37 osób.

Stan i zmiany w poziomie bezrobocia przedstawia tabela nr 1.

Największe natężenie bezrobociem w maju 2024r. występowało w mg. Wieleń i g. Drawsko – 4,0%, najmniejsze w g. Lubasz i g. Połajewo – 1,7% (stosunek liczby bezrobotnych do ludności w wieku produkcyjnym). Wskaźnik bezrobocia rejestrowanego dla powiatu, obliczony wyłącznie dla celów porównawczych wynosił 2,8%.

Informacje o wielkości wskaźnika bezrobocia rejestrowanego przedstawiono w tabeli nr 1.

W **powiecie czarnkowsko-trzcianeckim** stopa bezrobocia wyniosła w końcu maja 2024r. **4,7%**. W stosunku do kwietnia 2024r. spadła o 0,2 punktu, a w porównaniu do maja 2023r. stopa bezrobocia wzrosła o 0,1 punktu.

W województwie stopa bezrobocia wyniosła w końcu maja 2024r. **3,0%** w porównaniu do kwietnia 2024r. spadła o 0,1 punktu, a w stosunku do maja 2023r. nie uległa zmianie.

Na terenie województwa **najniższa stopa bezrobocia** wystąpiła w powiecie: poznańskim 1,1%, najwyższa w powiecie: chodzieskim 7,2% - tabela 22.

Z kolei w podregionie pilskim najwyższa stopa bezrobocia występowała w powiecie chodzieskim **7,2%**, a najniższa w powiecie złotowskim **4,2%**. W pozostałych powiatach stopa bezrobocia kształtowała się w następujący sposób: powiat czarnkowsko-trzcianecki **4,7%**, powiat pilski 4,8% oraz powiat wągrowiecki 5,4% - tabela 19.

W kraju stopa bezrobocia wyniosła na koniec maja 2024r. **5,0%** i w porównaniu do kwietnia 2024r. spadła o 0,1 punktu, a w stosunku do maja 2023r. spadła o 0,1 punktu.

2. Płynność bezrobocia

W maju 2024 roku do rejestru urzędu pracy trafiło 227 osób bezrobotnych (w tym 190 osób tj. 84% stanowiły osoby poprzednio pracujące), w porównaniu z miesiącem poprzednim było to więcej o 6,1%, tj. 13 osób.

W okresie styczeń-maj 2024 roku do rejestru urzędu pracy trafiło **1.298 osób**, w tym 1.171 osób tj. 90% stanowiły osoby poprzednio pracujące, z czego 75 osób tj. 6,4% zwolnione z przyczyn dotyczących zakładu pracy.

W analogicznym okresie 2023r. do rejestru urzędu trafiły **1.273 osoby**, w tym 1.178 osób, tj. 93% stanowiły osoby poprzednio pracujące, z czego 42 osoby tj. 3,6% zwolnione z przyczyn dotyczących zakładu pracy.

W maju 2024 roku wyrejestrowano 276 osób, tj. o 18,3% (62 osoby) mniej niż w miesiącu poprzednim. Z powodu podjęcia pracy wyrejestrowano 148 osób stanowiących 53,6% ogółu wyrejestrowanych.

W okresie styczeń-maj 2024 roku wyrejestrowano 1.324 osób, w tym 56%, czyli 737 osób podjęło pracę. W analogicznym okresie 2023r. wyrejestrowano 1.242 osób, w tym 58%, czyli 717 osób podjęło pracę.

W okresie styczeń-maj 2024 roku **odpływ bezrobotnych przewyższał napływ o 26 osób tj. o 2,0%** (napływ 1.298, odpływ 1.324), natomiast w analogicznym okresie 2023r. **napływ bezrobotnych przewyższał odpływ o 31 osób tj. o 2,5%** (napływ 1.273, odpływ 1.242).

Płynność bezrobocia – wśród bezrobotnych w szczególnej sytuacji na rynku pracy

Wśród nowo zarejestrowanych, wyłączonych bezrobotnych oraz osób podejmujących pracę w maju 2024r. dominowały **osoby do 30 roku życia**.

	liczba osób ogółem	osoby do 30 roku życia		w tym osoby do 25 roku życia		osoby pow. 50 roku życia		długotrwale bezrobotni	
		Liczba osób	%*	Liczba osób	%*	Liczba osób	%*	Liczba osób	%*
napływ	227	99	43,6%	70	30,8%	34	15,0%	52	22,9%
odpływ	276	105	38,0%	71	25,7%	52	18,8%	45	16,3%
podjęcia pracy	148	64	43,2%	44	29,7%	19	12,8%	17	11,5%

%* udział napływu, odpływu i podjęć pracy wybranych kategorii bezrobotnych w ogólnej liczbie zarejestrowań, wyłączeń z ewidencji i podjęć pracy

Szczegółowe informacje z podziałem na gminy zawierają tabele nr 14 i 16.

3. Oferty pracy

W okresie styczeń - maj 2024r. do Powiatowego Urzędu Pracy w Czarnkowie zgłoszono **472 oferty pracy**, z czego 274 oferty subwencjonowane. W analogicznym okresie roku poprzedniego ofert pracy było 529, w tym 227 ofert subwencjonowanych.

Szczegółowe informacje dotyczące ofert pracy znajdują się w tabelach 12 i 13.

4. Oświadczenia o zamiarze powierzenia pracy cudzoziemcowi

W okresie styczeń - maj 2024 roku w Powiatowym Urzędzie Pracy w Czarnkowie łącznie zarejestrowano **424** oświadczenia z tego:

- a. **204** oświadczenia o powierzeniu wykonywania pracy cudzoziemcowi na zasadach uproszczonych, z czego:
 - 79 oświadczeń dotyczyło obywateli Ukrainy,
 - 90 oświadczeń dotyczyło obywateli Gruzji,
 - 33 oświadczenia dotyczyły obywateli Białorusi
 - 2 oświadczenia dotyczyły obywateli Mołdawii;
- b. **220** powiadomień o powierzeniu pracy obywatelom Ukrainy.

W porównaniu do analogicznego okresu 2023 roku nastąpił spadek liczby oświadczeń o 27,1%, tj. o 158 oświadczeń, kiedy zanotowano 582 oświadczenia (łącznie oświadczenia i powiadomienia o powierzeniu pracy).

5. Obywatele Ukrainy uchodźcy wojenni

W końcu maja 2024 roku w urzędzie pracy zarejestrowanych było 32 obywateli Ukrainy w tym 88% kobiet (28 kobiet), jest to o 19% (5 osób) więcej niż w miesiącu poprzednim. W okresie styczeń-maj br. urząd odnotował 33 nowo zarejestrowanych osób, w tym samym okresie zaktywizowano 27 osób. Z powodu podjęcia pracy wyrejestrowano 21 osób stanowiące 78% ogółu wyrejestrowanych. Obywatele Ukrainy podejmują zatrudnienie przede wszystkim w pracach prostych, mało specjalistycznych, nie wymagających szczególnych kwalifikacji. Często barierą w podjęciu innej pracy jest brak znajomości języka polskiego.

W ramach prac subsydiowanych: 2 obywateli skorzystało z stażu i 1 obywatel otrzymał dotację.

6. Zwolnienia grupowe

W 2024 roku:

- Spółdzielnia Inwalidów „Przyszłość” z Trzcianki, zgłosiła zwolnienie grupowe 38 pracowników w okresie marzec 2024 – lipiec 2024r., przyczyną jest znaczny spadek zamówień produktów wytwarzanych przez zakład; w marcu br. 1 pracownik otrzymał 3 miesięczne wypowiedzenie umowy o pracę;

W 2023 roku:

- Kettler Polska Sp. z o.o. „w likwidacji” zgłosił zwolnienie grupowe obejmujące 116 pracowników w okresie sierpień 2023r. – czerwiec 2024r.; 52 pracownikom wręczono wypowiedzenie umowy o pracę, z których 11 osób zarejestrowało się w urzędzie pracy. Do 30 czerwca br. firma określi się do kiedy wydłuży okres likwidacji zakładu;
- Steico Sp. z o.o. zgłosił zwolnienie grupowe obejmujące 59 pracowników w okresie październik 2023r. – czerwiec 2024r.; 36 pracownikom wręczono wypowiedzenie umowy o pracę, z których 7 osób

zarejestrowało się w urzędzie pracy. Z dniem 30 czerwca br. firma zaniecha zamiaru zwolnień względem 23 pracowników.

7. Środki finansowe na aktywizację osób bezrobotnych

Powiatowy Urząd Pracy w Czarnkowie na koniec maja 2024 roku dysponował kwotą środków Funduszu Pracy na finansowanie programów na rzecz promocji zatrudnienia, łagodzenia skutków bezrobocia i aktywizacji zawodowej w wysokości **6 424 347,64 zł**, w tym:

- środki FP **4 401 754,85 zł,,**
- na realizację projektu współfinansowanych z Europejskiego Funduszu Społecznego Plus - Regionalny Program 2021-2027 **2 022 592,79 zł.**

W ramach propozycji planu finansowo-rzeczowego założono aktywizację **558 osób** bezrobotnych (w tym **446 osób** do skierowania w 2024r.).

W miesiącach styczeń – maj 2024 r. aktywizacją objęto **383 osoby** bezrobotne, w tym 271 osób skierowano w 2024 roku.

Zaangażowanie środków w zawartych umowach (łącznie z zobowiązaniami z umów zawartych w 2023r.) wg stanu na dzień 31 maja 2024 r. wynosi **4 110,2 tys. zł, tj. 64,0 %** planu finansowego na 2024 rok.

Opr. Katarzyna Krzysztofik
Inspektor

Tabela 1

**Bezrobotni i oferty pracy według gmin
Stan na koniec V 2024**

	Liczba bezrobotnych		Wzrost/spadek liczby bezrobotnych w porównaniu do miesiąca poprzedniego				Oferty pracy zgłoszone w V 2024	Wskaźnik bezrobocia rejestrowanego ¹⁾ na koniec V 2024	Wzrost/spadek liczby bezrobotnych w porównaniu do analogicznego okresu roku poprzedniego	
			w liczbach bezwzględnych		w procentach				w liczbach	w %
	Ogółem	Kobiety	Ogółem	Kobiety	Ogółem	Kobiety				
Powiat	1378	763	-49	-30	-3,4%	-3,8%	68*	2,8%	25	1,8%
m. Czarnków	154	88	-5	-6	-3,1%	-6,4%	6	2,7%	25	19,4%
g. Czarnków	148	81	0	0	0,0%	0,0%	8	2,2%	37	33,3%
g. Połajewo	63	42	-10	-3	-13,7%	-6,7%	1	1,7%	-1	-1,6%
g. Lubasz	75	41	0	4	0,0%	10,8%	4	1,7%	18	31,6%
g. Drawsko	134	69	1	-2	0,8%	-2,8%	0	4,0%	-53	-28,3%
mg. Trzcianka	372	206	-12	-7	-3,1%	-3,3%	17	2,7%	53	16,6%
mg. Wieleni	273	151	-8	-11	-2,8%	-6,8%	13	4,0%	-13	-4,5%
mg. Krzyż	159	85	-15	-5	-8,6%	-5,6%	19	3,3%	-41	-20,5%

¹⁾ Wskaźnik bezrobocia rejestrowanego – liczba bezrobotnych do liczby ludności w wieku produkcyjnym (wg stanu na 31.12.2022r.)

*w tym oferty zgłoszone w maju spoza powiatu - 0

Tabela 2

**Udział wybranych grup bezrobotnych w ich ogólnej liczbie
Stan na koniec V 2024**

	Kobiety		Zamieszkali na wsi		Długotrwale bezrobotni		Osoby posiadające prawo do zasiłku	
	Liczba osób	% ogółu	Liczba osób	% ogółu	Liczba osób	% ogółu	Liczba osób	% ogółu
Powiat	763	55,4%	752	54,6%	441	32,0%	285	20,7%
m. Czarnków	88	57,1%	-	-	47	30,5%	31	20,1%
g. Czarnków	81	54,7%	148	100,0%	26	17,6%	42	28,4%
g. Połajewo	42	66,7%	63	100,0%	16	25,4%	12	19,0%
g. Lubasz	41	54,7%	75	100,0%	14	18,7%	23	30,7%
g. Drawsko	69	51,5%	134	100,0%	59	44,0%	19	14,2%
mg. Trzcianka	206	55,4%	121	32,5%	100	26,9%	74	19,9%
mg. Wieleń	151	55,3%	156	57,1%	112	41,0%	50	18,3%
mg. Krzyż	85	53,5%	55	34,6%	67	42,1%	34	21,4%

Tabela 3

**Udział bezrobotnych będących w szczególnej sytuacji na rynku pracy w ogólnej liczbie bezrobotnych
stan na koniec V 2024**

	osoby do 30 roku życia		w tym osoby do 25 roku życia		osoby w okresie 12 miesięcy od dnia ukończenia nauki		osoby pow. 50 roku życia		osoby bez kwalifikacji zawodowych		posiadające co najmniej jedno dziecko do 6 roku życia	
	Liczba osób	% ogółu	Liczba osób	% ogółu	Liczba osób	% ogółu	Liczba osób	% ogółu	Liczba osób	% ogółu	Liczba osób	% ogółu
Powiat	393	28,5%	245	17,8%	47	3,4%	357	25,9%	428	31,1%	255	18,5%
m. Czarnków	38	24,7%	18	11,7%	2	1,3%	42	27,3%	24	15,6%	32	20,8%
g. Czarnków	61	41,2%	41	27,7%	11	7,4%	36	24,3%	32	21,6%	24	16,2%
g. Połajewo	20	31,7%	12	19,0%	2	3,2%	20	31,7%	14	22,2%	15	23,8%
g. Lubasz	29	38,7%	20	26,7%	4	5,3%	19	25,3%	16	21,3%	11	14,7%
g. Drawsko	43	32,1%	25	18,7%	6	4,5%	32	23,9%	47	35,1%	23	17,2%
mg. Trzcianka	103	27,7%	69	18,5%	17	4,6%	80	21,5%	124	33,3%	72	19,4%
mg. Wieleń	76	27,8%	47	17,2%	3	1,1%	78	28,6%	106	38,8%	50	18,3%
mg. Krzyż	23	14,5%	13	8,2%	2	1,3%	50	31,4%	65	40,9%	28	17,6%

Tabela 4

**Udział bezrobotnych będących w szczególnej sytuacji na rynku pracy w ogólnej liczbie bezrobotnych
Stan na koniec V 2024**

	niepełnosprawni		posiadające co najmniej 1 dziecko niepełnosprawne do 18 roku życia		osoby bez doświadczenia zawodowego		korzystające ze świadczeń pomocy społecznej	
	Liczba osób	% ogółu	Liczba osób	% ogółu	Liczba osób	% ogółu	Liczba osób	% ogółu
Powiat	111	8,1%	6	0,4%	189	13,7%	133	9,7%
m. Czarnków	22	14,3%	1	0,6%	18	11,7%	32	20,8%
g. Czarnków	15	10,1%	-	-	17	11,5%	8	5,4%
g. Połajewo	6	9,5%	1	1,6%	5	7,9%	3	4,8%
g. Lubasz	6	8,0%	2	2,7%	10	13,3%	5	6,7%
g. Drawsko	8	6,0%	-	-	15	11,2%	-	-
mg. Trzcianka	35	9,4%	2	0,5%	51	13,7%	35	9,4%
mg. Wieleń	8	2,9%	-	-	48	17,6%	31	11,4%
mg. Krzyż	11	6,9%	-	-	25	15,7%	19	11,9%

Tabela 5

Porównanie udziału wybranych grup bezrobotnych w ich ogólnej liczbie

Powiat	Kobiety		Zamieszkali na wsi		Długotrwale bezrobotni		Osoby posiadające prawo do zasiłku	
	Liczba osób	% ogółu	Liczba osób	% ogółu	Liczba osób	% ogółu	Liczba osób	% ogółu
maj 2024	763	55,4%	752	54,6%	441	32,0%	285	20,7%
kwiecień 2024	793	51,2%	767	49,5%	434	28,0%	283	18,3%
maj 2023	742	54,8%	751	55,5%	357	26,4%	316	23,4%

Powiat	Osoby do 30 roku życia		w tym		Osoby w okresie 12 miesięcy od dnia ukończenia nauki		Osoby powyżej 50 roku życia	
			osoby do 25 roku życia					
	Liczba osób	% ogółu	Liczba osób	% ogółu	Liczba osób	% ogółu	Liczba osób	% ogółu
maj 2024	393	28,5%	245	17,8%	47	3,4%	357	25,9%
kwiecień 2024	400	25,8%	246	15,9%	37	2,4%	375	24,2%
maj 2023	347	25,6%	217	16,0%	50	3,7%	372	27,5%

Powiat	osoby bez kwalifikacji zawodowych		posiadające co najmniej jedno dziecko do 6 roku życia		Niepełnosprawni		posiadające co najmniej 1 dziecko niepełnosprawne do 18 roku życia		Osoby bez doświadczenia zawodowego		korzystające ze świadczeń pomocy społecznej	
	Liczba osób	% ogółu	Liczba osób	% ogółu	Liczba osób	% ogółu	Liczba osób	% ogółu	Liczba osób	% ogółu	Liczba osób	% ogółu
maj 2024	428	31,1%	255	18,5%	111	8,1%	6	0,4%	189	13,7%	133	9,7%
kwiecień 2024	456	29,4%	269	17,4%	116	7,5%	7	0,5%	186	12,0%	139	9,0%
maj 2023	416	30,7%	280	20,7%	83	6,1%	6	0,4%	157	11,6%	123	9,1%

Tabela 6

Porównanie napływu i odpływu bezrobotnych oraz podjęć pracy w miesiącu sprawozdawczym, poprzednim i w ubiegłym roku

Powiat	maj 2024	kwiecień 2024	maj 2023
napływ	227	214	194
odpływ	276	338	247
podjęcia pracy	148	179	133
% udział podjęć pracy w odpływie	53,6%	53,0%	53,8%

Tabela 7

Stan i struktura bezrobocia

	V 2023	V 2024	Wzrost /spadek
Ogółem	1353	1378	25
z tego:			
♦ osoby poprzednio pracujące	1255	1246	-9
w tym:			
zwolnione z przyczyn dotyczących zakładu pracy	40	65	25
♦ osoby dotychczas nie pracujące	98	132	34
♦ niepełnosprawni	83	111	28
♦ zamieszkali na wsi	751	752	1
w tym posiadający gospodarstwo rolne	10	12	2
Kobiety	742	763	21
z tego			
♦ osoby poprzednio pracujące	668	671	3
w tym:			
zwolnione z przyczyn dotyczących zakładu pracy	20	35	15
♦ osoby dotychczas nie pracujące	74	92	18
♦ niepełnosprawni	37	57	20
♦ zamieszkali na wsi	401	407	6
w tym posiadający gospodarstwo rolne	3	4	1
Mężczyźni	611	615	4
z tego			
♦ osoby poprzednio pracujące	587	575	-12
w tym:			
zwolnione z przyczyn dotyczących zakładu pracy	20	30	10
♦ osoby dotychczas nie pracujące	24	40	16
♦ niepełnosprawni	46	54	8
♦ zamieszkali na wsi	350	345	-5
w tym posiadający gospodarstwo rolne	7	8	1

Tabela 8

**Bezrobotni zarejestrowani według poziomu wykształcenia
Stan na koniec miesiąca**

Wyszczególnienie	V 2024		Kobiety V 2024	
	w liczbach	w odsetkach	w liczbach	w odsetkach
Ogółem	1378	100,0%	763	100,0%
z tego z wykształceniem: wyższym	111	8,1%	76	10,0%
policealnym i średnim zawodowym	330	23,9%	218	28,6%
średnim ogólnokształcącym	138	10,0%	102	13,4%
zasadniczym zawodowym	377	27,4%	170	22,3%
gimnazjalnym i poniżej	422	30,6%	197	25,8%

Tabela 9

**Bezrobotni zarejestrowani według wieku
Stan na koniec miesiąca**

Wyszczególnienie	V 2024		Kobiety V 2024	
	w liczbach	w odsetkach	w liczbach	w odsetkach
Ogółem	1378	100,0%	763	100,0%
z tego w grupach wieku:				
18-24	245	17,8%	146	19,1%
25-34	309	22,4%	215	28,2%
35-44	323	23,4%	195	25,6%
45-54	297	21,6%	153	20,1%
55-59	117	8,5%	54	7,1%
60 lat i więcej	87	6,3%	-	-

Tabela 10

**Bezrobotni zarejestrowani według stażu pracy
Stan na koniec miesiąca**

Wyszczególnienie	V 2024		Kobiety V 2024	
	w liczbach	w odsetkach	w liczbach	w odsetkach
Ogółem	1378	100,0%	763	100,0%
z tego: do 1 roku:	214	15,5%	145	19,0%
1-5	397	28,8%	245	32,1%
5-10	223	16,2%	136	17,8%
10-20	215	15,6%	83	10,9%
20-30	127	9,2%	46	6,0%
30 i więcej	70	5,1%	16	2,1%
bez stażu	132	9,6%	92	12,1%

Tabela 11

**Bezrobotni zarejestrowani według czasu pozostawania bez pracy w miesiącach
Stan na koniec miesiąca**

Wyszczególnienie	V 2024		Kobiety V 2024	
	w liczbach	w odsetkach	w liczbach	w odsetkach
Ogółem	1378	100,0%	763	100,0%
z tego: do 1 miesiąca:	206	14,9%	108	14,2%
1-3	258	18,7%	124	16,3%
3-6	311	22,6%	158	20,7%
6-12	291	21,1%	180	23,6%
12-24	231	16,8%	139	18,2%
pow. 24	81	5,9%	54	7,1%

Tabela 12

Zestawienie ZGŁOSZONYCH i OBSADZONYCH ofert pracy subsydiowanej i szkoleń

a) zgłoszone w I-V 2024 b) obsadzone w I-V 2024r.	prace interwencyjne	roboty publiczne	bon zatrudnieniowy	bon zasiedleniowy	szkolenia:	w tym	staż:	w tym	refundacja składki ZUS	prace społeczno użyteczne	refundacja, zatrudnienia osób do 30 roku życia	doposażenie stanowiska pracy	Aktywne formy przeciwdziałaniu bezrobociu ogółem
						bon szkoleniowy		bon stażowy					
m. Czarnków	a)	20	-	-	-	-	17	-	-	10	-	-	47
	b)	15	-	-	-	3	5	-	-	2	-	-	22
g. Czarnków	a)	12	1	-	-	-	17	-	-	5	-	-	35
	b)	12	1	-	-	4	16	-	-	2	-	-	31
g. Lubasz	a)	6	6	-	-	-	3	-	-	3	-	-	18
	b)	6	6	-	-	2	3	-	-	3	-	-	18
g. Drawsko	a)	1	2	-	-	-	10	-	-	-	-	-	13
	b)	1	2	-	-	2	6	-	-	-	-	-	9
g. Połajewo	a)	4	2	-	-	-	4	-	-	5	-	-	15
	b)	4	2	-	-	1	3	-	-	5	-	-	14
mg Krzyż	a)	10	-	-	-	-	7	-	-	2	-	-	19
	b)	5	-	-	-	-	3	-	-	2	-	-	10
mg Trzcianka	a)	26	2	-	-	-	36	-	-	11	-	-	75
	b)	17	2	-	2	3	27	-	-	11	-	-	57
mg Wieleń	a)	11	6	-	-	-	25	-	-	10	-	-	52
	b)	11	6	-	1	3	14	-	-	6	-	-	37
RAZEM	a)	90	19	-	-	-	119	-	-	46	-	-	274
	b)	71	19	-	3	18	77	-	-	31	-	-	198

Tabela 13

Zestawienie ZGŁOSZONYCH i OBSADZONYCH ofert pracy i niesubsydiowanej

a) zgłoszone w I-V 2024 b) obsadzone w I-V 2024r.		oferty niesubsydiowane	w tym
			oferty pracy stałej
m. Czarnków	a)	12	-
	b)	4	-
g. Czarnków	a)	7	-
	b)	3	-
g. Lubasz	a)	12	4
	b)	2	-
g. Drawsko	a)	8	-
	b)	7	-
g. Połajewo	a)	-	-
	b)	-	-
mg Krzyż	a)	87	5
	b)	10	1
mg Trzcianka	a)	10	10
	b)	3	1
mg Wieleń	a)	39	1
	b)	6	-
Spoza powiatu	a)	23	-
	b)	-	-
w tym informacja starosty*	a)	-	-
	b)	-	-
RAZEM	a)	198	20
	b)	35	2

***Informacja starosty** jest dokumentem potwierdzającym, że pracy, którą polski pracodawca chce powierzyć cudzoziemcowi nie może wykonywać bezrobotny zarejestrowany w powiatowym urzędzie pracy.

Tabela 14

Napływ do bezrobocia w V 2024 roku według gmin

a) w V 2024r. b) I-V 2024r.	Powiat		Miasto Czarnków	Gmina Czarnków	Gmina Lubasz	Gmina Drawsko	Gmina Połajewo	MiG Trzcianka	MiG Krzyż	MiG Wieleń	
	osoby	%									
Nowo zarejestrowani bezrobotni "napływ" ogółem:	a)	227	100,0	14	28	23	17	10	74	22	39
	b)	1298	100,0	146	151	104	92	63	369	139	234
- po raz pierwszy	a)	75	33,0	5	11	9	4	3	28	5	10
	b)	302	23,3	33	44	33	20	17	92	20	43
- po raz kolejny (od 1990 r.)	a)	152	67,0	9	17	14	13	7	46	17	29
	b)	996	76,7	113	107	71	72	46	277	119	191
- po pracach interwencyjnych	a)	-	0,0	-	-	-	-	-	-	-	-
	b)	-	0,0	-	-	-	-	-	-	-	-
- po robotach publicznych	a)	-	0,0	-	-	-	-	-	-	-	-
	b)	1	0,1	-	-	1	-	-	-	-	-
- po stażu	a)	5	2,2	-	2	-	-	1	1	-	1
	b)	41	3,2	5	7	2	1	9	10	2	5
- po odbyciu przygotowania zawodowego dorosłych	a)	-	0,0	-	-	-	-	-	-	-	-
	b)	-	0,0	-	-	-	-	-	-	-	-
- po szkoleniu	a)	4	1,8	-	-	1	-	-	1	-	2
	b)	14	1,1	3	2	2	1	1	3	-	2
- po pracach społecznie użytecznych	a)	-	0,0	-	-	-	-	-	-	-	-
	b)	-	0,0	-	-	-	-	-	-	-	-
Poprzednio pracujące:	a)	190	83,7	13	20	21	14	10	64	18	30
	b)	1171	90,2	136	130	98	81	56	338	128	204
w tym zwolnione z przyczyn dotyczących zakładu pracy	a)	15	6,6	-	3	1	-	1	3	3	4
	b)	75	5,8	7	10	6	4	3	22	5	18
Dotychczas niepracujące	a)	37	16,3	1	8	2	3	-	10	4	9
	b)	127	9,8	10	21	6	11	7	31	11	30
Osoby bez kwalifikacji zawodowych											
Zamieszkali na wsi	a)	136	59,9	-	28	23	17	10	29	8	21
	b)	694	53,5	-	151	104	92	63	132	39	113
Osoby w okresie do 12 miesięcy od dnia ukończenia nauki	a)	30	13,2	-	8	3	3	1	11	2	2
	b)	110	8,5	6	16	11	10	13	35	7	12
Osoby bez kwalifikacji zawodowych	a)	60	26,4	2	10	2	5	3	23	6	9
	b)	385	29,7	35	35	30	39	17	98	45	86
Bezrobotni z prawem do zasiłku	a)	76	33,5	4	6	10	3	5	24	10	14
	b)	382	29,4	34	53	36	25	19	105	47	63

Tabela 15

Napływ do bezrobocia w V 2023 roku według gmin

a) w V 2023r. b) I-V 2023r.	Powiat		Miasto Czarnków	Gmina Czarnków	Gmina Lubasz	Gmina Drawsko	Gmina Połajewo	Mi G Trzcianka	Mi G Krzyż	Mi G Wieleń	
	osoby	%									
Nowo zarejestrowani bezrobotni "napływ" ogółem:	a)	194	100,0	14	18	6	14	10	63	29	40
	b)	1273	100,0	144	112	72	120	59	338	169	259
- po raz pierwszy	a)	42	21,6	2	2	3	5	4	13	3	10
	b)	274	21,5	29	29	16	31	14	71	30	54
- po raz kolejny (od 1990 r.)	a)	152	78,4	12	16	3	9	6	50	26	30
	b)	999	78,5	115	83	56	89	45	267	139	205
- po pracach interwencyjnych	a)	-	0,0	-	-	-	-	-	-	-	-
	b)	1	0,1	-	-	-	-	1	-	-	-
- po robotach publicznych	a)	-	0,0	-	-	-	-	-	-	-	-
	b)	-	0,0	-	-	-	-	-	-	-	-
- po stażu	a)	3	1,5	1	1	-	-	1	-	-	-
	b)	43	3,4	8	5	5	3	10	7	-	5
- po odbyciu przygotowania zawodowego dorosłych	a)	-	0,0	-	-	-	-	-	-	-	-
	b)	-	0,0	-	-	-	-	-	-	-	-
- po szkoleniu	a)	3	1,5	-	-	1	-	-	-	1	1
	b)	20	1,6	4	2	2	-	2	3	1	6
- po pracach społecznie użytecznych	a)	-	0,0	-	-	-	-	-	-	-	-
	b)	-	0,0	-	-	-	-	-	-	-	-
Poprzednio pracujące:	a)	173	89,2	12	17	5	10	10	60	26	33
	b)	1178	92,5	133	104	66	108	56	321	159	231
w tym zwolnione z przyczyn dotyczących zakładu pracy	a)	4	2,1	-	-	-	-	-	3	-	1
	b)	42	3,3	7	8	5	1	2	15	1	3
Dotychczas niepracujące	a)	21	10,8	2	1	1	4	-	3	3	7
	b)	94	7,4	11	8	6	12	3	17	10	27
Zamieszkali na wsi	a)	102	52,6	-	18	6	14	10	24	11	19
	b)	638	50,1	-	112	72	120	59	103	47	125
Osoby w okresie do 12 miesięcy od dnia ukończenia nauki	a)	14	7,2	1	1	-	2	-	4	3	3
	b)	135	10,6	14	18	11	16	16	25	11	24
Osoby bez kwalifikacji zawodowych	a)	59	30,4	4	2	7	7	2	14	15	13
	b)	411	32,3	31	26	19	43	16	86	70	120
Bezrobotni z prawem do zasiłku	a)	62	32,0	2	6	3	3	-	27	6	15
	b)	417	32,8	45	39	33	51	18	99	50	82

Tabela 16

Odpływ z bezrobocia w V 2024 roku według gmin

a) w V 2024r. b) I-V 2024r.		Powiat		Miasto Czarnków	Gmina Czarnków	Gmina Lubasz	Gmina Drawsko	Gmina Połajewo	M i G Trzcianka	M i G Krzyż	M i G Wieleń	
		osoby	%									
Wyłączeni z ewidencji ogółem z tego z przyczyn:		a)	276	100,0	19	28	23	16	20	86	37	47
		b)	1324	100,0	115	135	80	104	68	365	188	269
Podjęcia pracy:		a)	148	53,6	10	15	12	11	11	43	24	22
		b)	737	55,7	70	84	50	63	41	175	102	152
pracy niesubsydiowanej		a)	121	43,8	6	12	10	10	7	32	23	21
		b)	595	44,9	53	63	36	57	31	139	94	122
w tym		a)	-	0,0	-	-	-	-	-	-	-	-
podjęcia działalności gospodarczej		b)	19	1,4	-	5	2	1	1	6	1	3
pracy sezonowej		a)	-	0,0	-	-	-	-	-	-	-	-
		b)	-	0,0	-	-	-	-	-	-	-	-
subsydiowanej:		a)	27	9,8	4	3	2	1	4	11	1	1
		b)	142	10,7	17	21	14	6	10	36	8	30
prac interwencyjnych		a)	18	6,5	4	2	1	-	3	7	-	1
		b)	71	5,4	15	12	6	1	4	17	5	11
robót publicznych		a)	3	1,1	-	-	1	-	-	2	-	-
		b)	19	1,4	-	1	6	2	2	2	-	6
podjęcia działalności gospodarczej:		a)	6	2,2	-	1	-	1	1	2	1	-
		b)	39	2,9	2	3	2	3	4	15	2	8
w tym w ramach bonu na zasiedlenie		a)	-	0,0	-	-	-	-	-	-	-	-
		b)	-	0,0	-	-	-	-	-	-	-	-
podjęcia pracy w ramach refundacji kosztów zatrudnienia bezrobotnego:		a)	-	0,0	-	-	-	-	-	-	-	-
		b)	-	0,0	-	-	-	-	-	-	-	-
podjęcie pracy poza miejscem zamieszkania w ramach bonu na zasiedlenie		a)	-	0,0	-	-	-	-	-	-	-	-
		b)	3	0,2	-	-	-	-	-	2	1	-
z tego		a)	-	0,0	-	-	-	-	-	-	-	-
podjęcie pracy w ramach bonu zatrudnieniowego		b)	-	0,0	-	-	-	-	-	-	-	-
podjęcie pracy w ramach świadczenia aktywizacyjnego		a)	-	0,0	-	-	-	-	-	-	-	-
		b)	-	0,0	-	-	-	-	-	-	-	-
podjęcie pracy w ramach grantu na telepracę		a)	-	0,0	-	-	-	-	-	-	-	-
		b)	-	0,0	-	-	-	-	-	-	-	-
podjęcie pracy w ramach refundacji składek na ubezpieczenia społeczne		a)	-	0,0	-	-	-	-	-	-	-	-
		b)	-	0,0	-	-	-	-	-	-	-	-
podjęcie pracy w ramach dofinansowania wynagrodzenia za zatrudnienie skierowanego bezrobotnego powyżej 50 roku życia		a)	-	0,0	-	-	-	-	-	-	-	-
		b)	-	0,0	-	-	-	-	-	-	-	-
inne		a)	-	0,0	-	-	-	-	-	-	-	-
		b)	10	0,8	-	5	-	-	-	-	-	5

rozpoczęcia szkolenia	a)	2	0,7	-	-	-	-	-	-	-	2
	b)	18	1,4	3	4	2	2	1	3	-	3
w tym w ramach bonu szkoleniowego	a)	-	0,0	-	-	-	-	-	-	-	-
	b)	-	0,0	-	-	-	-	-	-	-	-
rozpoczęcia stażu	a)	19	6,9	1	4	2	2	1	6	-	3
	b)	77	5,8	5	16	3	6	3	27	3	14
w tym w ramach bonu stażowego	a)	-	0,0	-	-	-	-	-	-	-	-
	b)	-	0,0	-	-	-	-	-	-	-	-
rozpoczęcia przygotowania zawodowego dorosłych	a)	-	0,0	-	-	-	-	-	-	-	-
	b)	-	0,0	-	-	-	-	-	-	-	-
rozpoczęcia pracy społecznie użytecznej	a)	16	5,8	-	2	-	-	1	11	-	2
	b)	31	2,3	2	2	3	-	5	11	2	6
w tym w ramach PAI	a)	-	0,0	-	-	-	-	-	-	-	-
	b)	-	0,0	-	-	-	-	-	-	-	-
skierowania do agencji zatrudnienia w ramach zlecenia działań aktywizacyjnych	a)	-	0,0	-	-	-	-	-	-	-	-
	b)	-	0,0	-	-	-	-	-	-	-	-
odmowy bez uzasadnionej przyczyny przyjęcia propozycji odpowiedniej pracy lub innej formy pomocy, w tym w ramach PAI	a)	15	5,4	1	-	-	-	-	10	1	3
	b)	101	7,6	5	1	-	1	3	54	14	23
niepotwierdzenia gotowości do pracy	a)	45	16,3	4	6	6	-	5	8	7	9
	b)	198	15,0	25	17	14	9	7	40	44	42
dobrowolnej rezygnacji ze statusu bezrobotnego	a)	10	3,6	-	-	-	-	2	4	3	1
	b)	50	3,8	-	4	-	6	3	20	9	8
podjęcia nauki	a)	-	0,0	-	-	-	-	-	-	-	-
	b)	-	0,0	-	-	-	-	-	-	-	-
osiągnięcia wieku emerytalnego	a)	-	0,0	-	-	-	-	-	-	-	-
	b)	18	1,4	-	1	1	1	1	8	3	3
nabycia praw emerytalnych lub rentowych	a)	3	1,1	-	-	-	2	-	-	-	1
	b)	9	0,7	-	-	-	4	-	1	2	2
nabycia praw do świadczenia przedemerytalnego	a)	3	1,1	-	-	-	1	-	-	-	2
	b)	10	0,8	-	1	-	2	-	2	-	5
innych	a)	15	5,4	3	1	3	-	-	4	2	2
	b)	75	5,7	5	5	7	10	4	24	9	11

Tabela 17

Odplyw z bezrobocia w V 2023 roku według gmin

a) w V 2023r. b) I-V 2023r.		Powiat		Miasto Czarnków	Gmina Czarnków	Gmina Lubasz	Gmina Drawsko	Gmina Połajewo	Mi G Trzcianka	Mi G Krzyż	Mi G Wieleń	
		osoby	%									
Wylączeni z ewidencji ogółem z tego z przyczyn:		a)	247	100,0	37	17	14	17	7	66	39	50
		b)	1242	100,0	155	109	77	98	55	285	187	276
Podjęcia pracy:		a)	133	53,8	21	7	8	13	3	27	22	32
		b)	717	57,7	84	62	47	85	36	119	115	169
pracy niesubsydiowanej		a)	121	49,0	20	7	6	13	2	25	20	28
		b)	623	50,2	74	54	40	81	27	95	106	146
w tym		a)	1	0,4	-	-	-	-	-	1	-	-
podjęcia działalności gospodarczej		b)	17	1,4	4	2	2	5	1	3	-	-
pracy sezonowej		a)	-	0,0	-	-	-	-	-	-	-	-
		b)	-	0,0	-	-	-	-	-	-	-	-
subsydiowanej:		a)	12	4,9	1	-	2	-	1	2	2	4
		b)	94	7,6	10	8	7	4	9	24	9	23
prac interwencyjnych		a)	8	3,2	1	-	1	-	1	2	1	2
		b)	58	4,7	9	3	3	2	6	19	6	10
robót publicznych		a)	1	0,4	-	-	1	-	-	-	-	-
		b)	13	1,0	-	-	3	2	1	2	-	5
podjęcia działalności gospodarczej:		a)	1	0,4	-	-	-	-	-	-	1	-
		b)	11	0,9	-	2	-	-	2	3	2	2
w tym w ramach bonu na zasiedlenie		a)	-	0,0	-	-	-	-	-	-	-	-
		b)	-	0,0	-	-	-	-	-	-	-	-
podjęcia pracy w ramach refundacji kosztów zatrudnienia bezrobotnego:		a)	-	0,0	-	-	-	-	-	-	-	-
		b)	-	0,0	-	-	-	-	-	-	-	-
podjęcie pracy poza miejscem zamieszkania w ramach bonu na zasiedlenie		a)	-	0,0	-	-	-	-	-	-	-	-
		b)	2	0,2	-	1	-	-	-	-	1	-
podjęcie pracy w ramach bonu zatrudnieniowego		a)	-	0,0	-	-	-	-	-	-	-	-
		b)	-	0,0	-	-	-	-	-	-	-	-
podjęcie pracy w ramach świadczenia aktywizacyjnego		a)	-	0,0	-	-	-	-	-	-	-	-
		b)	-	0,0	-	-	-	-	-	-	-	-
podjęcie pracy w ramach grantu na telepracę		a)	-	0,0	-	-	-	-	-	-	-	-
		b)	-	0,0	-	-	-	-	-	-	-	-
podjęcie pracy w ramach refundacji składek na ubezpieczenia społeczne		a)	-	0,0	-	-	-	-	-	-	-	-
		b)	-	0,0	-	-	-	-	-	-	-	-
podjęcie pracy w ramach dofinansowania wynagrodzenia za zatrudnienie skierowanego bezrobotnego powyżej 50 roku życia		a)	-	0,0	-	-	-	-	-	-	-	-
		b)	-	0,0	-	-	-	-	-	-	-	-
inne		a)	2	0,8	-	-	-	-	-	-	-	2
		b)	10	0,8	1	2	1	-	-	-	-	6

rozpoczęcia szkolenia	a)	1	0,4	-	-	-	-	-	-	-	1
	b)	21	1,7	4	2	2	-	2	3	1	7
w tym w ramach bonu szkoleniowego	a)	-	0,0	-	-	-	-	-	-	-	-
	b)	3	0,2	-	-	1	-	-	-	-	2
rozpoczęcia stażu	a)	7	2,8	2	-	-	1	1	3	-	-
	b)	42	3,4	9	3	1	3	2	15	3	6
w tym w ramach bonu stażowego	a)	-	0,0	-	-	-	-	-	-	-	-
	b)	-	0,0	-	-	-	-	-	-	-	-
rozpoczęcia przygotowania zawodowego dorosłych	a)	-	0,0	-	-	-	-	-	-	-	-
	b)	-	0,0	-	-	-	-	-	-	-	-
rozpoczęcia pracy społecznie użytecznej	a)	4	1,6	-	2	1	-	-	-	-	1
	b)	28	2,3	3	2	4	-	3	10	-	6
w tym w ramach PAI	a)	-	0,0	-	-	-	-	-	-	-	-
	b)	-	0,0	-	-	-	-	-	-	-	-
skierowania do agencji zatrudnienia w ramach zlecenia działań aktywizacyjnych	a)	-	0,0	-	-	-	-	-	-	-	-
	b)	-	0,0	-	-	-	-	-	-	-	-
odmowy bez uzasadnionej przyczyny przyjęcia propozycji odpowiedniej pracy lub innej formy pomocy, w tym w ramach PAI	a)	20	8,1	-	1	3	-	-	13	2	1
	b)	75	6,0	2	3	4	1	-	43	9	13
odmowy ustalenia profilu pomocy	a)	34	13,8	4	2	-	1	2	10	4	11
	b)	164	13,2	22	20	9	1	6	35	33	38
niepotwierdzenia gotowości do pracy	a)	19	7,7	7	2	-	-	-	6	2	2
	b)	92	7,4	20	4	2	3	2	37	5	19
dobrowolnej rezygnacji ze statusu bezrobotnego	a)	-	0,0	-	-	-	-	-	-	-	-
	b)	-	0,0	-	-	-	-	-	-	-	-
podjęcia nauki	a)	3	1,2	-	-	-	-	-	1	-	2
	b)	10	0,8	1	1	-	-	2	1	1	4
osiągnięcia wieku emerytalnego	a)	1	0,4	-	-	-	-	-	-	1	-
	b)	6	0,5	2	-	-	1	-	-	2	1
nabycia praw emerytalnych lub rentowych	a)	3	1,2	-	-	-	-	-	1	2	-
	b)	7	0,6	-	1	-	-	-	4	2	-
nabycia praw do świadczenia przedemerytalnego	a)	22	8,9	3	3	2	2	1	5	6	-
	b)	80	6,4	8	11	8	4	2	18	16	13
innych	a)	1	0,4	-	-	-	-	-	-	-	1
	b)	21	1,7	4	2	2	-	2	3	1	7

Napływ i odpływ do bezrobocia wybranych kategorii bezrobotnych
Tabela 18

w I-V 2024		Do 30 roku życia		w tym do 25 roku życia		Pow. 50 roku życia		Długotrwale bezrobotni			
		osoby	%	osoby	%	osoby	%	osoby	%		
Nowo zarejestrowani bezrobotni "napływ" ogółem:		506	100,0%	332	100,0%	233	100,0%	261	100,0%		
- po raz pierwszy		224	44,3%	175	34,6%	21	9,0%	-	-		
- po raz kolejny (od 1990r.)		282	55,7%	157	31,0%	212	91,0%	261	100,0%		
- po pracach interwencyjnych		-	-	-	-	-	-	-	-		
- po robotach publicznych		-	-	-	-	-	-	-	-		
- po stażu		28	5,5%	25	4,9%	2	0,9%	2	0,8%		
- po odbyciu przygotowania zawodowego		-	-	-	-	-	-	-	-		
- po szkoleniu		4	0,8%	3	0,6%	2	0,9%	2	0,8%		
- po pracach społecznie użytecznych		-	-	-	-	-	-	-	-		
Wyłączeni z ewidencji ogółem z tego z przyczyn:		489	100,0%	317	100,0%	249	100,0%	239	100,0%		
w tym z przyczyn-	podjęcia pracy	304	62,2%	191	60,3%	106	42,6%	78	32,6%		
	z tego	pracy niesubsydiowanej	249	50,9%	159	50,2%	85	34,1%	65	27,2%	
		w tym	podjęcia działalności gospodarczej	7	1,4%	3	0,9%	3	1,2%	3	1,3%
			pracy sezonowej	-	-	-	-	-	-	-	-
	subsydiowanej:	55	11,2%	32	10,1%	21	8,4%	13	5,4%		
	z tego	prac interwencyjnych	31	6,3%	19	6,0%	9	3,6%	3	1,3%	
		robot publicznych	2	0,4%	2	0,6%	8	3,2%	4	1,7%	
		podjęcia działalności gospodarczej	17	3,5%	9	2,8%	1	0,4%	5	2,1%	
		w tym w ramach bonu na zasiedlenie	-	-	-	-	-	-	-	-	
		podjęcia pracy w ramach bonu refundacji kosztów zatrudnienia bezrobotnego	1	0,2%	-	-	-	-	-	-	
		podjęcie pracy poza miejscem zamieszkania w ramach bonu na zasiedlenie	2	0,4%	1	0,3%	-	-	-	-	
		podjęcie pracy w ramach bonu zatrudnieniowego	-	-	-	-	-	-	-	-	
		podjęcie pracy w ramach świadczenia aktywizacyjnego	-	-	-	-	-	-	-	-	
		podjęcie pracy w ramach grantu na telepracę	-	-	-	-	-	-	-	-	
		podjęcie pracy w ramach refundacji składek na ubezpieczenia społeczne	-	-	-	-	-	-	-	-	
podjęcie pracy w ramach dofinansowania wynagrodzenia za zatrudnienie skierowanego bezrobotnego powyżej 50 roku życia		-	-	-	-	-	-	-	-		
inne	2	0,4%	1	0,3%	3	1,2%	1	0,4%			
rozpoczęcia szkolenia:		6	1,2%	5	1,6%	3	1,2%	2	0,8%		
w tym w ramach bonu szkoleniowego		-	-	-	-	-	-	-	-		

rozpoczęcia stażu:	42	8,6%	30	9,5%	4	1,6%	7	2,9%
w tym w ramach bonu stażowego	-	-	-	-	-	-	-	-
rozpoczęcia przygotowania zawodowego dorosłych	-	-	-	-	-	-	-	-
rozpoczęcia pracy społecznie użytecznej:	1	0,2%	1	0,3%	21	8,4%	17	7,1%
w tym w ramach PAI	-	-	-	-	-	-	-	-
skierowania do agencji zatrudnienia w ramach zlecenia działań aktywizacyjnych	-	-	-	-	-	-	-	-
odmowy bez uzasadnionej przyczyny przyjęcia propozycji odpowiedniej pracy lub innej formy pomocy, w tym w ramach PAI	28	5,7%	18	5,7%	21	8,4%	33	13,8%
niepotwierdzenia gotowości do pracy	83	17,0%	55	17,4%	23	9,2%	42	17,6%
dobrowolnej rezygnacji ze statusu bezrobotnego	14	2,9%	10	3,2%	6	2,4%	17	7,1%
podjęcia nauki	-	-	-	-	-	-	-	-
osiągnięcia wieku emerytalnego	-	-	-	-	18	7,2%	10	4,2%
nabycia praw emerytalnych lub rentowych	-	-	-	-	5	2,0%	5	2,1%
nabycia praw do świadczenia przedemerytalnego	11	2,2%	-	-	10	4,0%	1	0,4%
innych	-	-	7	2,2%	32	12,9%	27	11,3%

Tabela 19

Zmiany w poziomie bezrobocia w podregionie pilskim, woj. wlkp. i kraju wg stanu na V 2024r.

Powiaty	Poziom bezrobocia		%wzrost/ spadek	Stopa bezrobocia (w %)		wzrost/ spadek
	V 2023	V 2024		V 2023	V 2024	
Chodzieski	1 211	1 341	10,7	6,5	7,2	0,7
Czarnkowsko-Trzcianecki	1 353	1 378	1,8	4,6	4,7	0,1
Pilski	2 265	2 448	8,1	4,5	4,8	0,3
Wągrowiecki	1 296	1 270	-2,0	5,5	5,4	-0,1
Złotowski	1 427	1 381	-3,2	4,4	4,2	-0,2
województwo wielkopolskie	47 017	46 674	-0,7	3,0	3,0	0,0

Polska	802,3*	776,6*	-3,2	5,1	5,0	-0,1
---------------	--------	--------	------	-----	-----	------

*

w tys.

Źródło: Wojewódzki Urząd Pracy w Poznaniu <http://www.wup.poznan.pl>

Tabela 20

Zestawienie podstawowych danych dla województwa wielkopolskiego

Powiaty	V' 23	VI' 23	VII' 23	VIII' 23	IX' 23	X' 23	XI' 23	XII' 23	I' 24	II' 24	III' 24	IV' 24	I' 24
chodzieski	1 211	1 264	1 310	1 311	1 334	1 350	1 378	1 410	1 488	1 517	1 460	1 397	1 341
czarnkowsko -trzcianecki	1 353	1 326	1 308	1 350	1 345	1 329	1 352	1 403	1 550	1 588	1 551	1 427	1 378
gnieźniński	2 348	2 332	2 282	2 293	2 256	2 209	2 198	2 225	2 502	2 582	2 503	2 387	2 283
gostyński	1 534	1 524	1 552	1 519	1 521	1 556	1 629	1 653	1 748	1 739	1 677	1 639	1 557
grodziski	950	930	930	967	960	959	997	1 002	1 065	1 060	1 064	1 052	1 035
jarociński	1 242	1 192	1 190	1 176	1 183	1 162	1 136	1 140	1 320	1 393	1 357	1 239	1 183
kaliski	2 485	2 522	2 542	2 472	2 467	2 444	2 385	2 357	2 546	2 638	2 633	2 532	2 485
kępiński	628	595	579	574	588	577	570	521	573	597	600	599	581
kolski	909	900	965	899	891	981	1 027	1 076	1 203	1 254	1 081	1 002	965
koniński	5 297	5 209	5 241	5 264	5 247	5 143	5 130	5 180	5 400	5 600	5 527	5 348	5 144
kościański	868	857	832	847	865	886	852	874	915	913	919	884	862
krotoszyński	1 051	1 028	1 027	984	959	952	983	985	1 082	1 120	1 093	1 075	1 055
leszczyński	1 551	1 542	1 555	1 565	1 539	1 524	1 524	1 511	1 648	1 695	1 694	1 632	1 561
międzychodzki	559	548	534	553	555	576	567	578	652	705	689	676	638
nowotomyski	864	881	884	900	902	888	850	826	908	910	868	860	801
obornicki	751	749	735	739	703	661	662	654	771	815	776	772	714
ostrowski	2 002	1 970	1 975	1 944	1 969	1 951	1 925	1 994	2 159	2 218	2 062	1 917	1 885
ostrzeszowski	810	815	818	836	813	825	824	858	969	955	863	824	894
pilski	2 265	2 258	2 366	2 363	2 496	2 490	2 446	2 459	2 710	2 746	2 611	2 465	2 448
pleszewski	780	798	795	773	777	790	806	761	840	798	791	762	708
poznański	6 064	5 893	5 918	6 032	5 919	5 814	5 750	5 641	6 036	6 260	6 293	6 219	5 932
rawicki	873	885	871	883	905	861	845	934	980	981	958	948	933
ślupecki	1 499	1 512	1 532	1 524	1 516	1 478	1 468	1 508	1 660	1 656	1 584	1 541	1 467
szamotuński	1 241	1 247	1 300	1 276	1 270	1 244	1 226	1 194	1 331	1 434	1 369	1 390	1 343
średzki	1 413	1 402	1 411	1 415	1 426	1 395	1 365	1 354	1 441	1 510	1 505	1 482	1 445
śremski	662	643	626	599	563	555	551	540	590	620	602	568	577
turecki	1 247	1 262	1 319	1 307	1 285	1 261	1 272	1 278	1 403	1 443	1 338	1 187	1 135
wągrowiecki	1 296	1 219	1 171	1 129	1 217	1 206	1 249	1 274	1 418	1 483	1 449	1 349	1 270
wolsztyński	499	483	527	518	498	493	494	498	568	553	499	453	435
wrzesiński	1 338	1 275	1 286	1 300	1 300	1 246	1 189	1 204	1 294	1 367	1 270	1 239	1 238
złotowski	1 427	1 403	1 420	1 469	1 530	1 540	1 562	1 639	1 709	1 687	1 548	1 418	1 381
Województwo	47 017	46 464	46 801	46 781	46 799	46 346	46 212	46 531	50 479	51 837	50 234	48 283	46 674

Źródło: Wojewódzki Urząd Pracy w Poznaniu <http://www.wup.poznan.pl>

Tabela 21

Osoby bezrobotne w Wielkopolsce ogółem – na koniec V 2024r.

Powiaty	Liczba osób bezrobotnych w końcu miesiąca	% wzrost/spadek	
		w stosunku do kwietnia 2024r.	w stosunku do maja 2023r.
chodzieski	1 341	-4,0	10,7
czarnkowsko-trzcianecki	1 378	-3,4	1,8
gnieźnieński	2 283	-4,4	-2,8
gostyński	1 557	-5,0	1,5
grodziski	1 035	-1,6	8,9
jarociński	1 183	-4,5	-4,8
kaliski	2 485	-1,9	0,0
kępiński	581	-3,0	-7,5
kolski	965	-3,7	6,2
koniński	5 144	-3,8	-2,9
kościański	862	-2,5	-0,7
krotoszyński	1 055	-1,9	0,4
leszczyński	1 561	-4,4	0,6
międzychodzki	638	-5,6	14,1
nowotomyski	801	-6,9	-7,3
obornicki	714	-7,5	-4,9
ostrowski	1 885	-1,7	-5,8
ostrzeszowski	894	8,5	10,4
piłski	2 448	-0,7	8,1
pleszewski	708	-7,1	-9,2
poznański	5 932	-4,6	-2,2
rawicki	933	-1,6	6,9
słupecki	1 467	-4,8	-2,1
szamotulski	1 343	-3,4	8,2
średzki	1 445	-2,5	2,3
śremski	577	1,6	-12,8
turecki	1 135	-4,4	-9,0
wągrowiecki	1 270	-5,9	-2,0
wolsztyński	435	-4,0	-12,8
wrzesiński	1 238	-0,1	-7,5
złotowski	1 381	-2,6	-3,2
województwo	46 674	-3,3	-0,7

Źródło: Wojewódzki Urząd Pracy w Poznaniu <http://www.wup.poznan.pl>

Tabela 22

Stopa bezrobocia w powiatach woj. wielkopolskiego na koniec V 2024r.

Powiaty	Stopa bezrobocia w końcu maja 2024r. (w %)	Wzrost/spadek stopy bezrobocia do poprzedniego miesiąca	Wzrost/spadek stopy bezrobocia do analogicznego miesiąca poprzedniego roku
chodzieski	7,2	-0,2	0,7
czarnkowsko -trzcianecki	4,7	-0,2	0,1
gnieźnieński	4,6	-0,2	-0,1
gostyński	4,8	-0,3	0,0
grodziski	4,8	0,0	0,4
jarociński	4,4	-0,2	-0,2
kaliski *	3,3	-0,1	-0,1
kępiński	1,8	0,0	-0,1
kolski	3,5	-0,1	0,2
koniński *	7,1	-0,2	-0,1
kościański	2,9	-0,1	-0,1
krotoszyński	2,8	0,0	0,0
leszczyński *	2,8	-0,1	0,0
międzychodzki	5,1	-0,2	0,7
nowotomyski	2,4	-0,1	-0,2
obornicki	3,2	-0,3	-0,2
ostrowski	2,8	-0,1	-0,2
ostrzeszowski	3,8	0,3	0,3
piłski	4,8	-0,1	0,3
pleszewski	3,0	-0,3	-0,3
poznański *	1,1	0,0	0,0
rawicki	3,6	-0,1	0,2
słupecki	7,0	-0,3	-0,1
szamotulski	3,7	-0,1	0,3
średzki	6,0	-0,1	0,2
śremski	2,5	0,1	-0,3
turecki	3,6	-0,2	-0,4
wągrowiecki	5,4	-0,3	-0,1
wolsztyński	1,6	-0,1	-0,3
wrzesiński	3,6	0,0	-0,3
złotowski	4,2	-0,1	-0,2
Województwo	3,0	-0,1	0,0

Źródło: Wojewódzki Urząd Pracy w Poznaniu <http://www.wup.poznan.pl>

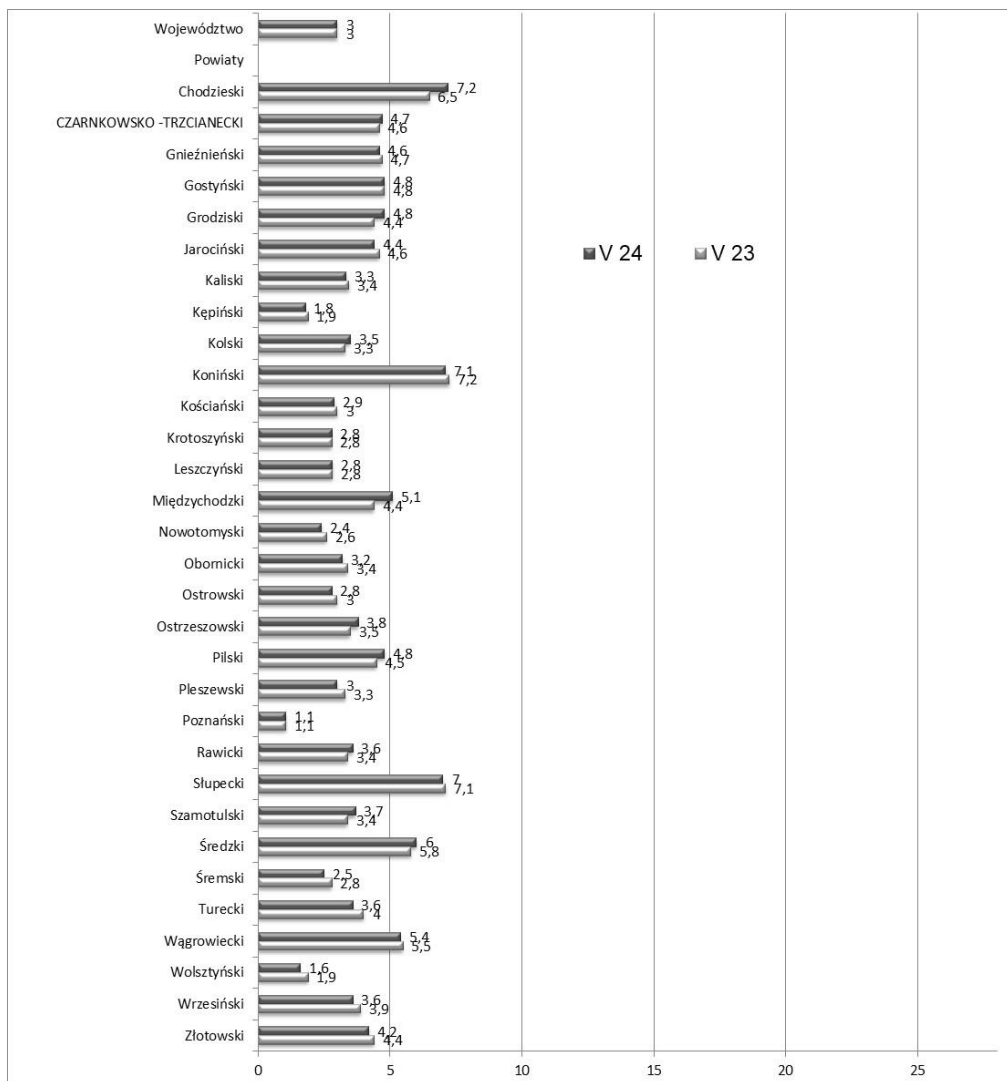
Stopa bezrobocia – według województw na koniec V 2024r.

Województwa	Stopa bezrobocia w końcu maja 2024 (w %)	Wzrost/spadek stopy bezrobocia do poprzedniego miesiąca	Wzrost/spadek stopy bezrobocia do analogicznego miesiąca poprzedniego roku
dolnośląskie	4,5	-0,1	0,0
kujawsko-pomorskie	7,0	-0,1	-0,1
lubelskie	7,3	-0,2	-0,3
lubuskie	4,4	-0,1	0,1
łódzkie	5,3	-0,1	-0,3
małopolskie	4,2	-0,1	-0,1
mazowieckie	4,1	0,0	-0,1
opolskie	5,6	-0,1	-0,4
podkarpackie	8,3	-0,2	-0,3
podlaskie	6,7	-0,2	-0,2
pomorskie	4,6	-0,2	0,0
śląskie	3,6	-0,1	-0,1
świętokrzyskie	7,3	-0,2	-0,5
warmińsko-mazurskie	7,7	-0,4	-0,7
wielkopolskie	3,0	-0,1	0,0
zachodniopomorskie	6,6	-0,2	0,0
POLSKA	5,0	-0,1	-0,1

Opracowano na podstawie danych statystycznych Wojewódzkiego Urzędu Pracy w Poznaniu

<http://www.wup.poznan.pl>

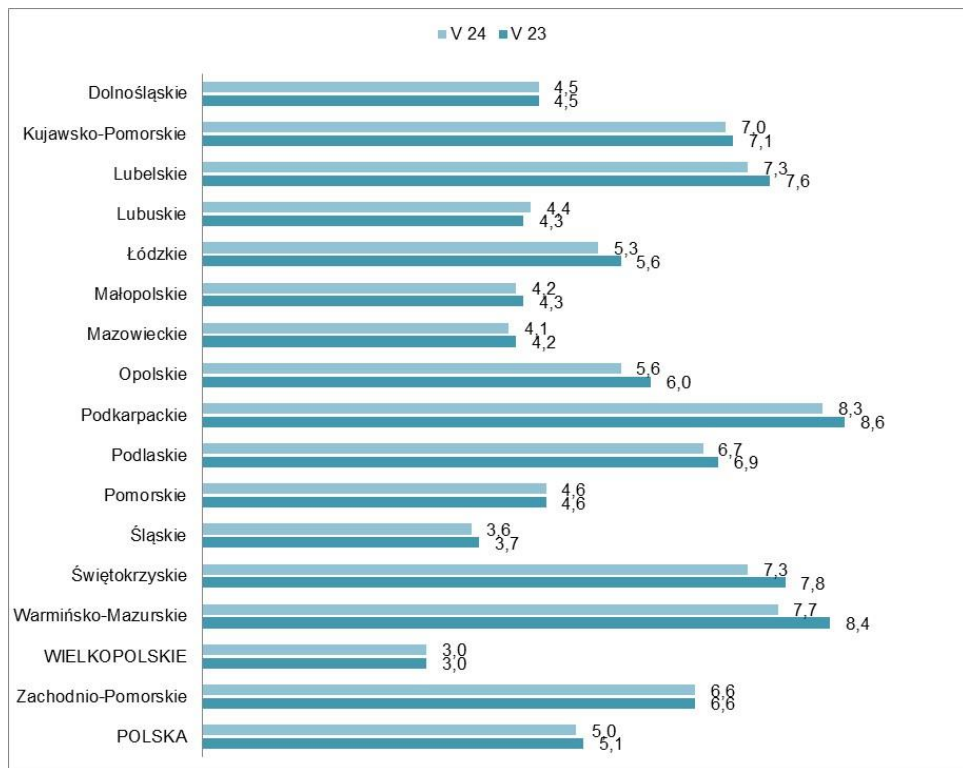
Stopa bezrobocia rejestrowanego według powiatów Stan na koniec V 2024/2023



Opracowano na podstawie danych statystycznych Wojewódzkiego Urzędu Pracy w Poznaniu

<http://www.wup.poznan.pl>

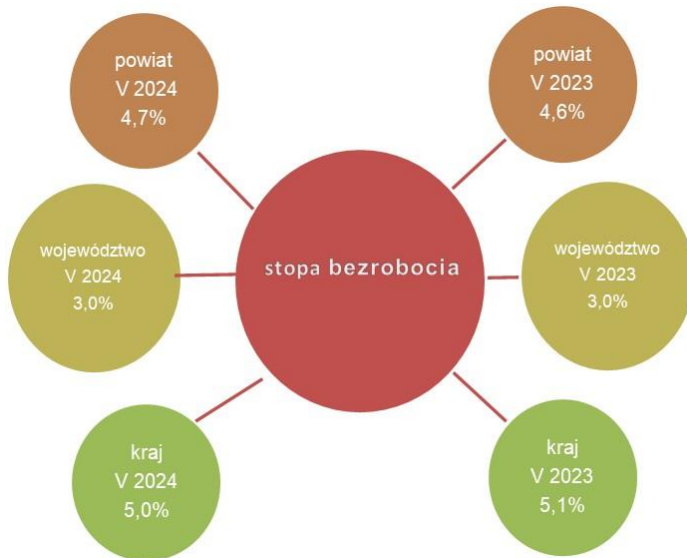
**Stopa bezrobocia w poszczególnych województwach i w kraju – w %
stan na koniec V 2024/2023**



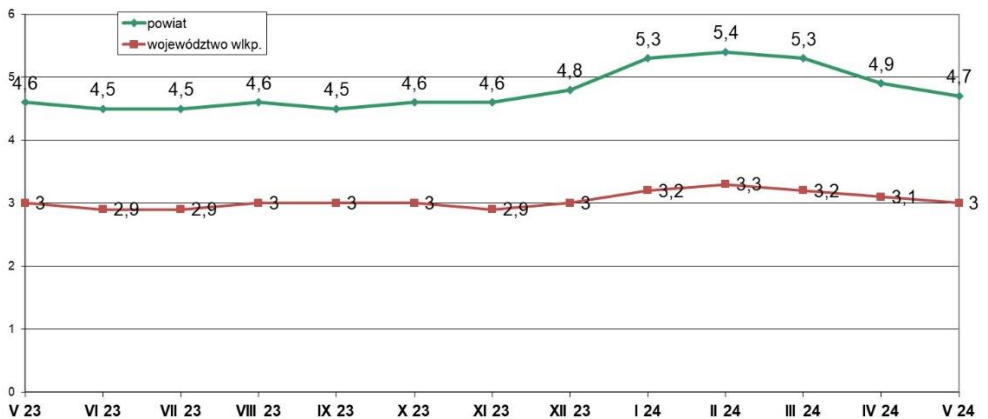
Opracowano na podstawie danych statystycznych Wojewódzkiego Urzędu Pracy w Poznaniu

(<http://www.wup.poznan.pl>)

Stopa bezrobocia na koniec V 2024/2023

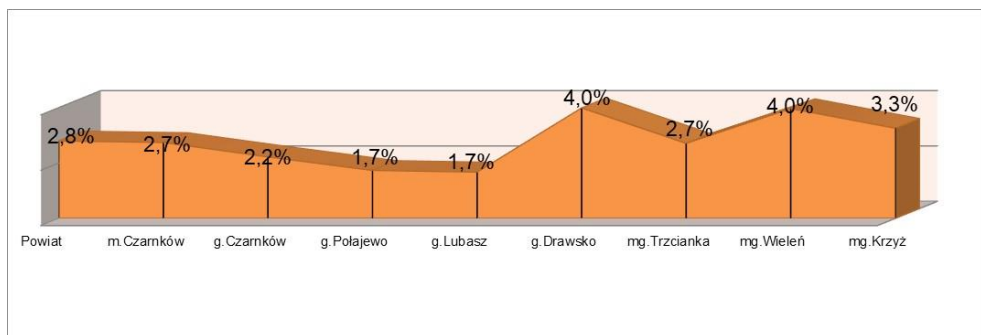


Stopa bezrobocia w powiecie i województwie wlkp. w okresie V 2023 – V 2024

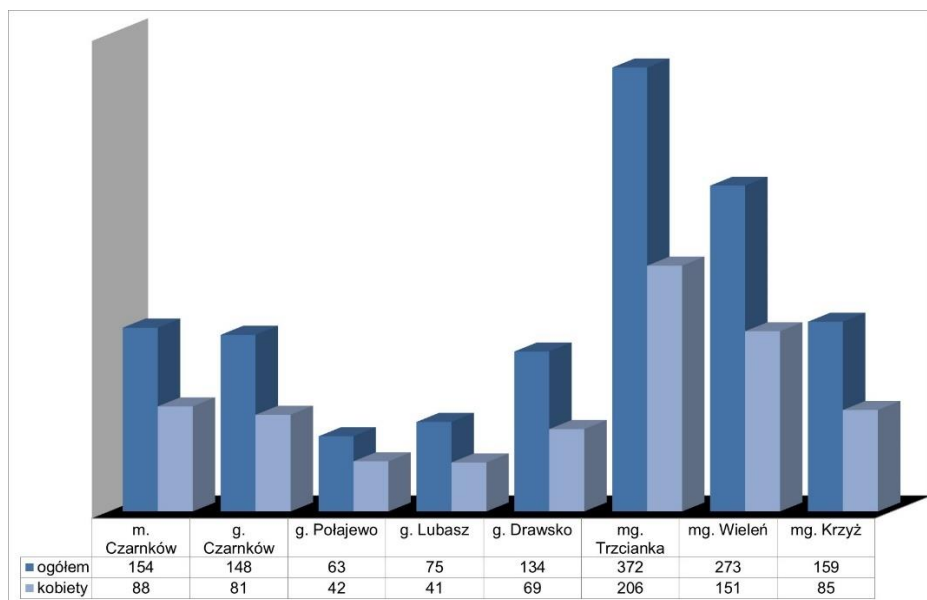


Opracowano na podstawie danych statystycznych Wojewódzkiego Urzędu Pracy w Poznaniu (<http://www.wup.poznan.pl>)

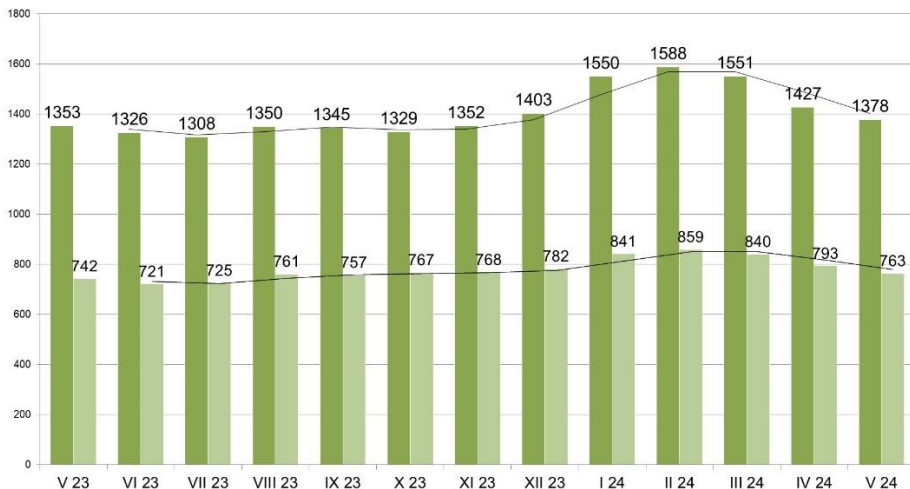
Wskaźniki bezrobocia rejestrowanego dla powiatu oraz miast i gmin na koniec V 2024



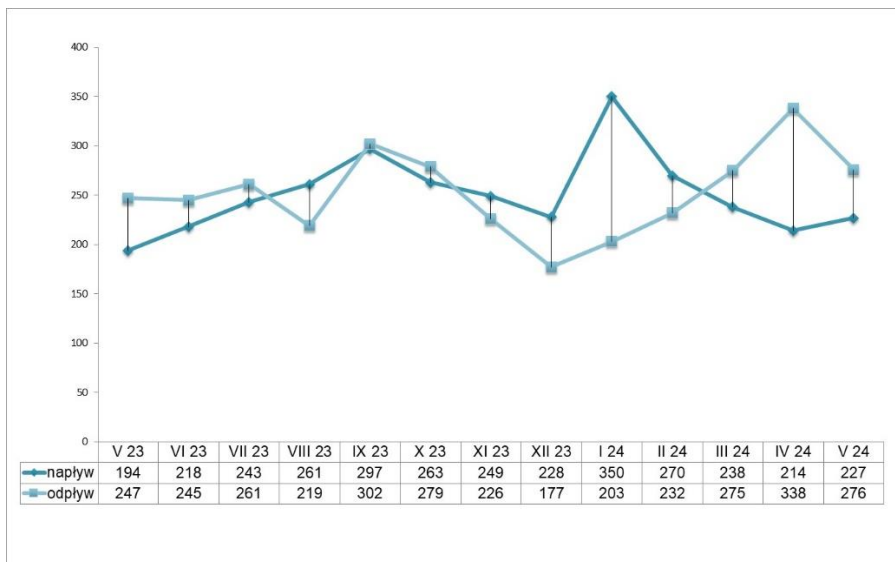
Liczba bezrobotnych w miastach i gminach powiatu Stan na koniec V 2024



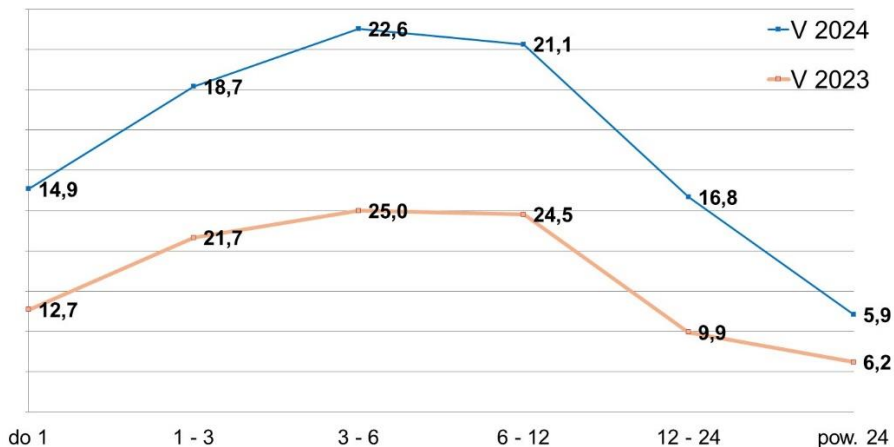
Liczba bezrobotnych ogółem i kobiet w poszczególnych w okresie V 2023 - V 2024



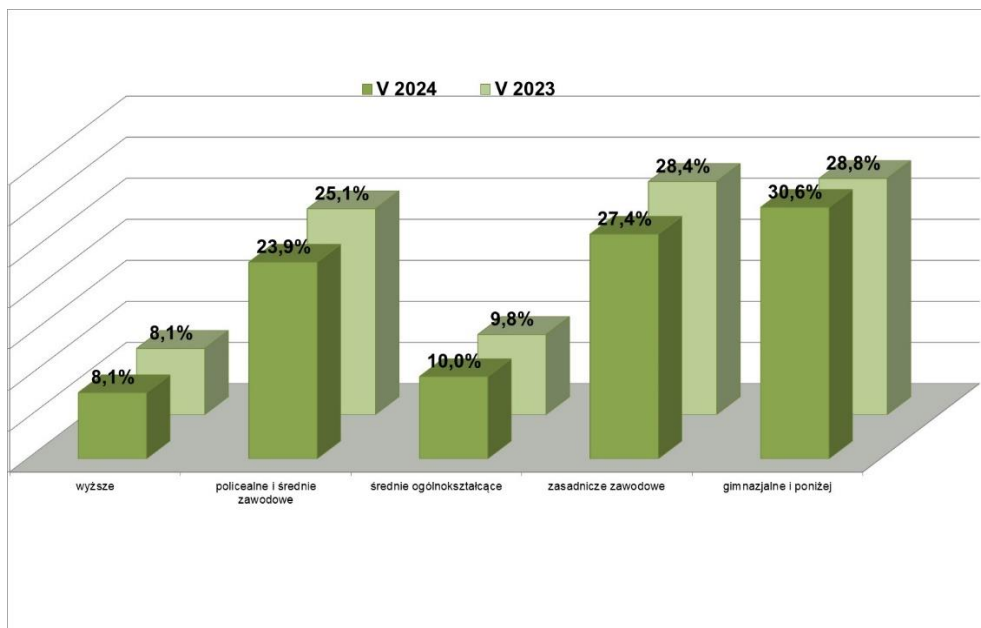
Napływ i odpływ bezrobotnych w okresie V 2023 – V 2024



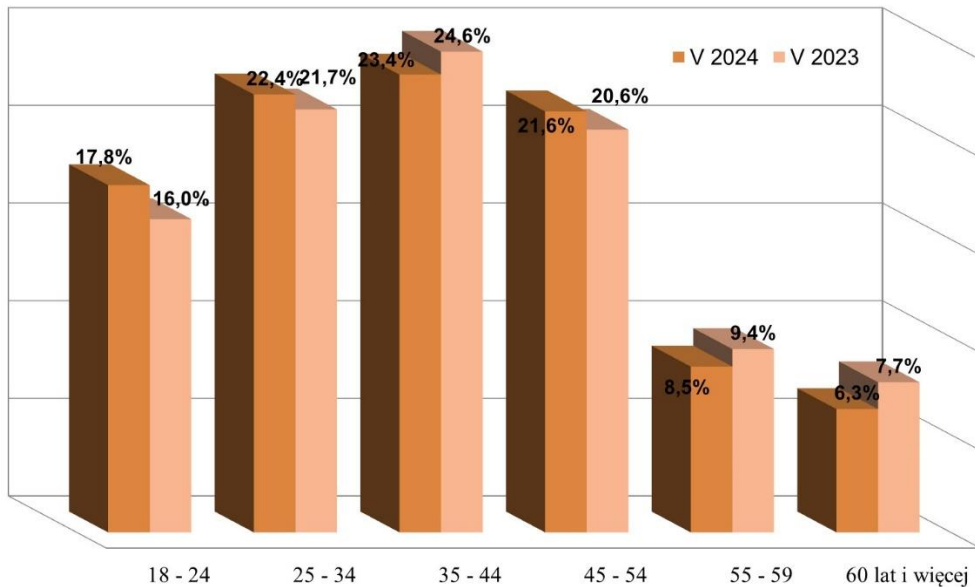
Procentowy odsetek osób bezrobotnych według czasu pozostawania bez pracy w V 2024/2023



Procentowy odsetek osób bezrobotnych według wykształcenia w V 2024/2023



Procentowy odsetek osób bezrobotnych według wieku w V 2024/2023



Procentowy odsetek osób bezrobotnych według stażu pracy w V 2024/2023

