



POWIATOWY URZĄD PRACY W CZARNKOWIE
ul. Przemysłowa 2a, 64-700 Czarnków

**RANKING ZAWODÓW DEFICYTOWYCH I NADWYŻKOWYCH
W POWIECIE CZARNKOWSKO – TRZCIANECKIM
W I-PÓŁROCZU 2005 ROKU**

Czarnków, wrzesień 2005

Spis treści

I. UWAGI WSTĘPNE.....	1
II. ANALIZA BEZROBOCIA WEDŁUG ZAWODÓW (GRUP ZAWODÓW).....	4
III. ANALIZA OFERT PRACY WEDŁUG ZAWODÓW (GRUP ZAWODÓW).....	15
IV. ANALIZA ZAWODÓW DEFICYTOWYCH I NADWYŻKOWYCH.....	22
V. WNIOSKI.....	29

I. UWAGI WSTĘPNE

Zmiany popytu na pracę są obecnie znacznie szybsze niż zmiany podaży pracy. W konsekwencji tej różnej dynamiki zmian powstaje na rynku rozbieżność między strukturą zapotrzebowania na kwalifikacje, w której wyraźnie zwiększa się popyt na osoby wykształcone nowocześniej, a strukturą dostarczanych zasobów pracy o ciągle zbyt tradycyjnych kwalifikacjach. Wraz z postępującym rozwojem gospodarki opartej na wiedzy i nowoczesnych technologiach – postępować będzie proces zmniejszania się roli tradycyjnych przemysłów uważanych za schyłkowe lub znikające, na rzecz wzrostu roli działów i branż innowacyjnych, stosujących nowoczesne technologie oraz usługi, co skutkuje zanikaniem zawodów rzemieślniczych (tj, krawiec, szewc). W związku z powyższym szczególną rolę do odegrania mają nie tylko szkolenia dostosowujące umiejętności i kwalifikacje osób bezrobotnych do potrzeb rynku pracy, ale także **monitoring zawodów deficytowych i nadwyżkowych**. Jest to bowiem proces systematycznego obserwowania zjawisk zachodzących na rynku pracy dotyczących kształtowania się popytu i podaży na siłę roboczą w przekroju terytorialno-zawodowym oraz formułowania na tej podstawie ocen, wniosków i krótkookresowych prognoz niezbędnych dla prawidłowego funkcjonowania systemu kształcenia zawodowego i szkolenia bezrobotnych.

1. Cel opracowania

Monitoring zawodów deficytowych i nadwyżkowych, stanowiąc kompleksową analizę podstawowych wielkości opisujących powiatowy rynek pracy w układzie według kwalifikacji zawodowych może posłużyć w szczególności do:

- ❖ kontroli nad pojawiającymi się tendencjami w zatrudnieniu,
- ❖ korelacji kierunków kształcenia i szkolenia bezrobotnych i osób poszukujących pracy z potrzebami rynku pracy w powiecie czarnkowsko-trzcianeckim,
- ❖ podnoszenia jakości poradnictwa zawodowego poprzez wskazywanie doradcom zawodowym zawodów poszukiwanych przez lokalnych pracodawców oraz takich, na które maleje zapotrzebowanie,
- ❖ planowania działań przez instytucje i organizacje współpracujące na lokalnym rynku pracy w zakresie przeciwdziałania bezrobociu,

- ❖ prowadzenia racjonalnej i zgodnej z realiami rynku pracy gospodarki środkami Funduszu Pracy, pozostającymi w dyspozycji urzędu pracy, w zakresie asygnowania środków na aktywne formy przeciwdziałania bezrobociu.

Zakłada się, iż głównymi użytkownikami informacji zawartych w opracowaniu będą organy i instytucje zainteresowane problematyką rynku pracy, w tym w szczególności:

- lokalne organy rządowe i samorządowe,
- Wojewódzki Urząd Pracy w Poznaniu,
- lokalne władze oświatowe i dyrekcje szkół ponadgimnazjalnych,
- wybrane instytucje szkoleniowe.

2. Podstawa opracowania

Podstawowym źródłem informacji wykorzystywanym w opracowaniu było:

zestawienie danych statystycznych dotyczących osób bezrobotnych oraz ofert pracy będących w dyspozycji urzędu w układzie według zawodów i specjalności (załącznik nr 2 do sprawozdania MGIP-01 *Bezrobotni według rodzaju działalności ostatniego miejsca pracy i oferty pracy* i załącznik nr 3 *Bezrobotni oraz oferty pracy według zawodów i specjalności – stan na 30.06.2005r.*).

3. Metodologia opracowania

Dane liczbowe o bezrobociu i ofertach pracy w I półroczu 2005 roku, opracowano posługując się nazwami grup zawodów, zawodów i specjalności zgodnymi z Klasyfikacją Zawodów i Specjalności, wprowadzoną do powszechnego stosowania Rozporządzeniem Ministra Pracy i Polityki Socjalnej z dnia 10 grudnia 2002 roku (Dz. U. Nr 222 poz. 1868).

Zawód jest w niej definiowany jako zbiór zadań (zespół czynności) wyodrębnionych w wyniku społecznego podziału pracy, wykonywanych stale lub z niewielkimi zmianami przez poszczególne osoby i wymagających odpowiednich kwalifikacji (wiedzy i umiejętności) zdobytych w wyniku kształcenia lub praktyki. Wykonywanie zawodu winno stanowić źródło dochodu. Zawód może dzielić się na specjalności, które są wynikiem podziału pracy w ramach zawodu i zawierają czynności o podobnym charakterze wymagające pogłębionej lub dodatkowej wiedzy i umiejętności zdobytych w wyniku dodatkowego szkolenia lub praktyki.

Struktura klasyfikacji łączyła 1636 zawodów i specjalności w 387 grup elementarnych, a te z kolei w bardziej zagregowane grupy średnie (116), 30 dużych i 10 wielkich. Podstawowym kryterium wyodrębniania grup wielkich był poziom kwalifikacji. Natomiast pozostałe poziomy agregacji powstały w wyniku zastosowania w różny sposób kryterium „specjalizacji umiejętności”, co polega na każdorazowym braniu pod

uwagę różnych umiejętności, np. rodzaju koniecznej wiedzy, posługiwania się określonymi narzędziami i stosowania odpowiednich materiałów lub też rodzaju wykonywanego produktu i świadczonych usług.

Dla potrzeb opracowania wykorzystano także zalecenia metodyczne Ministerstwa Gospodarki, Pracy i Polityki Społecznej, które wykorzystują istniejące w tym zakresie dotychczasowe doświadczenia w kraju, w tym w szczególności:

- Wojewódzkiego Urzędu Pracy w Poznaniu,
- Międzygminnego Ośrodka Doradztwa i Orientacji Zawodowej Gliwic, Zabrze, Knuruwa i Pyskowic (eksperyment gliwicki),
- projekt prof. M. Kabaja opublikowany w książce pt. „Strategie i programy przeciwdziałania bezrobociu” (Wydawnictwo Naukowe SCHOLAR, Warszawa 1997),
- Krajowego Urzędu Pracy w zakresie pilotażowego wdrożenia monitoringu zawodów w wybranych województwach,
- Międzyresortowego Zespołu do Prognozowania Popytu na Pracę, działającego przy Rządowym Centrum Studiów Strategicznych, w zakresie analizy dorobku metodologicznego oraz efektywności praktycznej monitoringu rynku pracy według zawodów, stosowanego w różnych ośrodkach w kraju.

II. ANALIZA BEZROBOCIA WG ZAWODÓW (GRUP ZAWODÓW)

Liczba bezrobotnych zarejestrowanych w urzędzie pracy powiatu czarnkowsko-trzcianeckiego na koniec czerwca 2005r. wynosiła **7531** osób i była niższa o 863 osoby, tj. o 10,3% w porównaniu do czerwca 2004r.

Stopa bezrobocia dla powiatu wynosiła 23,1%. Dla kraju wskaźnik ten kształtował się na poziomie 18,0% a dla województwa 15,3%.

Obszar powiatu czarnkowsko-trzcianeckiego nie jest jednorodny pod względem poziomu bezrobocia. Największe natężenie bezrobociem w czerwcu 2005r. występowało w mg. Trzcianka – 15,3%, najmniejsze w g. Lubasz – 10,6% (stosunek liczby bezrobotnych do ludności w wieku produkcyjnym). W pozostałych gminach wskaźnik bezrobocia rejestrowanego kształtował się na poziomie od 10,7% do 15%.

W celu zbadania sytuacji na rynku pracy poszczególnych grup zawodowych posłużono się informacjami dotyczącymi stanu i struktury bezrobocia na koniec I półrocza 2005 roku.

Struktura bezrobocia według kwalifikacji zawodowych w układzie grup wielkich wskazuje, że bezrobotni w powiecie mają w większości niskie kwalifikacje. Na koniec I półrocza 2005r. w czterech wielkich grupach zawodowych od 5 do 8, odpowiadających wykształceniu zasadniczemu zawodowemu zarejestrowanych było **51,2%** ogółu tj. **3856** osób, natomiast bezrobotni z wykształceniem elementarnym, klasyfikowani w grupie 9 stanowili **6,6%** - **495** osób. Z wykształceniem na poziomie średnim – grupa 3 i 4 – zarejestrowanych było **1462** osoby tj. **19,4%**. Najmniej było osób o wysokich kwalifikacjach – grupa 1 i 2 – **281** osób tj. **3,7%**.

Najliczniejszą kategorię stanowiły osoby posiadające zawody z grupy „**robotnicy przemysłowi i rzemieślnicy**”. Na koniec I półrocza 2005r. zaliczono do tej grupy **2099** bezrobotnych - **27,9%** ogółu zarejestrowanych.

Grupa ta dzieli się na cztery grupy duże:

1. górnicy i robotnicy budowlani – bezrobotnych o tych zawodach było 445 (w tym 186 murarzy)
2. robotnicy obróbki metali i mechanicy maszyn i urządzeń – grupa ta reprezentowana przez 819 osób była najliczniejsza w grupie 7,
3. robotnicy zawodów precyzyjnych, ceramicy, wytwórcy wyrobów galanteryjnych, robotnicy poligraficzni i pokrewni – do tej grupy zaliczono 37 osób,
4. pozostali robotnicy przemysłowi i rzemieślnicy – grupa ta liczyła 798 osób (w tym 133 stolarzy meblowych, 220 krawców).

Znaczną grupę tworzyły **osoby nieposiadające żadnych kwalifikacji zawodowych oraz udokumentowanego doświadczenia zawodowego** – 1437 osób -19,1% ogółu.

Bezrobotni zaliczani do grupy 3 „**Technicy i inny średni personel**” z uwagi na liczebność zajmowali trzecie miejsce. Na koniec I półrocza br. zarejestrowano tutaj **1287** osób – **17,1%** ogółu.

W tej grupie zawodowej zostały wydzielone następujące grupy duże:

1. średni personel techniczny – na koniec czerwca br. grupa ta liczyła 316 osób (w tym 116 osób w zawodzie technik mechanik),
2. średni personel w zakresie nauk biologicznych i ochrony zdrowia – w tej grupie zarejestrowano 424 osoby (w tym 196 osób w zawodzie technik rolnik i 143 osoby w zawodzie technik żywienia i gospodarstwa domowego),
3. nauczyciele praktycznej nauki zawodu i instruktorzy – reprezentowani tylko przez 7 osób,
4. pracownicy pozostałych specjalności – zaliczono tutaj 540 osób (w tym 386 osób w zawodzie asystent ekonomiczny).

Czwarte miejsce pod względem liczebności grupy zajęli bezrobotni posiadający **zawody związane z usługami osobistymi i sprzedawcy**. Według stanu na koniec I półrocza 2005r. w skład tej grupy wchodziło **1116** bezrobotnych – **14,8%** ogółu.

Grupa ta dzieli się na następujące grupy duże:

1. pracownicy usług osobistych i ochrony – zaliczono tutaj 495 osób (w tym 287 osób w zawodzie kucharz, 63 osoby o zawodzie fryzjer i 43 kelnerów),
2. modelki, sprzedawcy i demonstratorzy – grupa ta na koniec półrocza br. liczyła 621 osób (w tym 619 osób w zawodzie sprzedawca).

Bezrobotni o wysokich kwalifikacjach byli grupa nieliczną. Na koniec czerwca br. zarejestrowanych było **274** specjalistów – **3,6%**. W tej grupie z kolei najliczniejszą grupę stanowili pozostali specjaliści – 157 osób, tj. ekonomiści i specjaliści do spraw marketingu i handlu (sprzedaży).

Poniższa tabela przedstawia przynależność bezrobotnych zarejestrowanych na koniec I półrocza 2005r. do grup wielkich.

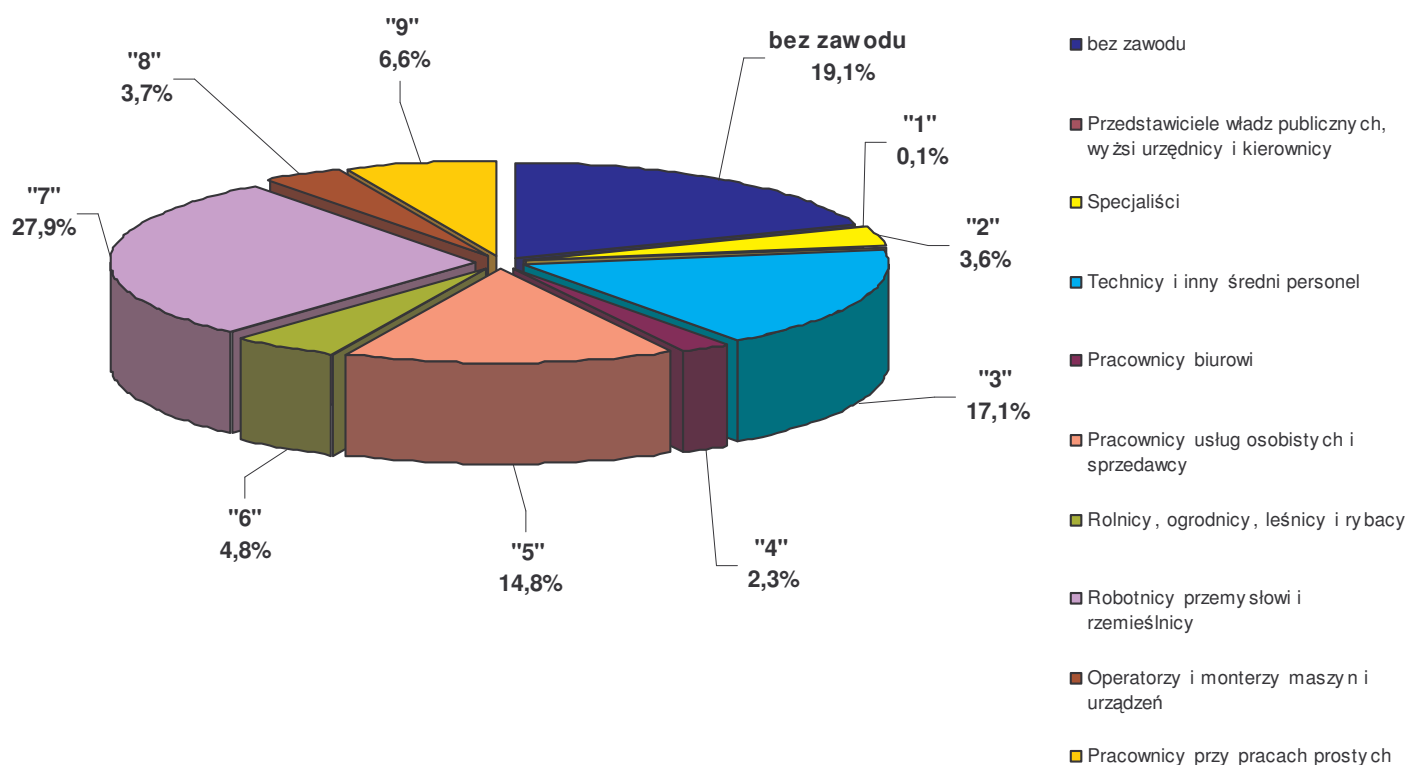
Tabela 1

Struktura bezrobocia według grup wielkich zawodów

Kod zawodu	Grupa zawodów	Liczba bezrobotnych na 30.06.2005	% udział
0	Bez zawodu	1437	19,1
1	Przedstawiciele władz publicznych, wyżsi urzędnicy i kierownicy	7	0,1
2	Specjaliści	274	3,6
3	Technicy i inny średni personel	1287	17,1
4	Pracownicy biurowi	175	2,3
5	Pracownicy usług osobistych i sprzedawcy	1116	14,8
6	Rolnicy, ogrodnicy, leśnicy i rybacy	362	4,8
7	Robotnicy przemysłowi i rzemieślnicy	2099	27,9
8	Operatorzy i monterzy maszyn i urządzeń	279	3,7
9	Pracownicy przy pracach prostych	495	6,6
	Ogółem	7531	100

Wykres 1

Struktura bezrobotnych wg grup wielkich zawodów w powiecie czarnkowsko-trzcianeckim – stan na 30.06.2005r.



Porównanie struktury bezrobocia w końcu I półrocza 2004 i 2005 pozwoliło na zaobserwowanie głównie tendencji spadkowych poszczególnych kategorii zawodowych na rynku pracy.

Najbardziej dynamiczny spadek liczby osób bezrobotnych odnotowano wśród osób posiadających zawody z grupy:

- „operatorzy i monterzy maszyn i urządzeń” – spadek o **26,2%**, tj. o 99 osób, zmniejszenie udziału tej kategorii w populacji bezrobotnych: w końcu czerwca 2005r. stanowili 3,7% wobec 4,5% w końcu czerwca 2004r
- „robotnicy przemysłowi i rzemieślnicy” – spadek o **18,6%**, tj. o 480 osób, zmniejszenie udziału tej kategorii w populacji bezrobotnych: w końcu czerwca 2005r. stanowili 27,9% wobec 30,7% w końcu czerwca 2004r.
- „pracownicy przy pracach prostych” – spadek o **16,9%**, tj. o 101 osób, zmniejszenie udziału tej kategorii w populacji bezrobotnych: w końcu czerwca 2005r. stanowili 6,6% wobec 7,1% w końcu czerwca 2004r.

Znaczący przyrost liczby osób bezrobotnych odnotowano tymczasem wśród osób z najwyższymi kwalifikacjami zawodowymi sklasyfikowanymi w grupie „specjaliści”. Liczba ta była wyższa o 18,6%, tj. o 43 osoby od tej z 2004 roku. Udział kategorii w ogólnej liczbie zarejestrowanych osób wzrósł tym samym z 2,8% do 3,6%.

Szczegółowe dane dotyczące dynamiki bezrobocia w układzie grup wielkich prezentuje tabela 2.

Tabela 2

Dynamika bezrobocia w układzie grup wielkich

Kod zawodu	Grupa zawodów	liczba zarejestrowanych bezrobotnych	liczba zarejestrowanych bezrobotnych	dynamika (%)
		stan na 30.06.2004 r.	stan na 30.06.2005 r.	2004=100
1	2	3	4	5
0	bez zawodu	1516	1437	-5,2
1	parlamentarzyści, wyżsi urzędnicy i kierownicy	10	7	-30
2	specjaliści	231	274	18,6
3	technicy i inny średni personel	1285	1287	0,2
4	pracownicy biurowi	174	175	0,6
5	pracownicy usług osobistych i sprzedawcy	1221	1116	-8,6
6	rolnicy, ogrodnicy, leśnicy i rybacy	402	362	-9,9
7	robotnicy przemysłowi i rzemieślnicy	2579	2099	-18,6
8	operatorzy i monterzy maszyn i urządzeń	378	279	-26,2
9	pracownicy przy pracach prostych	596	495	-16,9
10	siły zbrojne	2	0	-
RAZEM		8394	7531	-10,3

Przeprowadzona analiza dotyczyła również struktury bezrobocia według kwalifikacji zawodowych na poziomie grup elementarnych. Zestawienie sporządzone na koniec czerwca 2005 roku wyszczególnia 15 grup, w których zarejestrowanych było ponad 100 bezrobotnych.

Tabela 3

Wykaz grup elementarnych charakteryzujących się najwyższym poziomem bezrobocia i dynamika zmian.

Kod zawodu	Grupa zawodów	% ogółu	Liczba zarejestrowanych bezrobotnych stan na 30.06.2004r.	% ogółu	Liczba zarejestrowanych bezrobotnych stan na 30.06.2005r.	Bezrobotni wzrost/spadek
„0000”	Bez zawodu	18,0605	1516	23,5806	1437	-79
"5221"	Sprzedawcy i demonstratorzy	9,9593	685	10,1916	621	-64
"3419"	Pracownicy do spraw finansowych i handlowych gdzie indziej niesklasyfikowani	6,0047	413	6,3505	387	-26
"5122"	Kucharze	4,5944	316	4,8901	298	-18
"7231"	Mechanicy pojazdów samochodowych* (zawód szkolny: Mechanik pojazdów samochodowych - obejmuje grupę elementarną 7231)	4,7979	330	3,9219	239	-91
"3212"	Technicy rolnicy, leśnicy i pokrewni	3,3295	229	3,7742	230	1
"7222"	Ślusarze i pokrewni	4,1291	284	3,725	227	-57
"7433"	Krawcy, kapelusznicy i pokrewni	3,9110	269	3,6429	222	-47
"7121"	Murarze i pokrewni	2,9078	200	3,1014	189	-11
"7422"	Stolarze i pokrewni	3,6493	251	2,9045	177	-74
"3214"	Dietetycy i żywieniowcy	2,0209	139	2,363	144	5
"9132"	Pomoce i sprzętaczki biurowe, hotelowe i podobne	2,2826	157	2,1168	129	-28
"3115"	Technicy mechanicy	1,6865	116	1,9856	121	5
"7412"	Piekarze, cukiernicy i pokrewni	1,861	128	1,9363	118	-10
"9321"	Robotnicy przy pracach prostych w przemyśle	2,1372	147	1,8871	115	-32
"6131"	Rolnicy produkcji roślinnej i zwierzęcej	1,8465	127	1,7066	104	-23

Najliczniejszą grupę elementarną wśród zarejestrowanych bezrobotnych stanowią osoby posiadające umiejętności sklasyfikowane w grupie „**sprzedawcy i demonstratorzy**”. Prawie co dziesiąty bezrobotny posiada kwalifikacje tego rodzaju – **10,2%**. Na koniec czerwca 2005 roku w urzędach pracy zarejestrowanych było **621** osób w tej grupie. W porównaniu ze stanem z końca czerwca 2004 roku liczba zarejestrowanych osób w tej grupie zawodowej **spadła o 64 osoby**, co jednak nie zmienia faktu dominującej pozycji tej kategorii zawodowej na liście zawodów generujących bezrobocie w powiecie czarnkowsko-trzcianeckim.

Kolejnymi najczęściej reprezentowanymi przez bezrobotnych zawodami i specjalnościami są grupy: „**pracownicy do spraw finansowych i handlowych gdzie indziej niesklasyfikowani**” – 387 osób (6,4%), „**kucharze**” – 298 osób (4,9%), „**mechanicy pojazdów samochodowych**” – 239 osób (3,9%) oraz „**technicy rolnicy, leśnicy i pokrewni**” – 230 osób (3,8%).

Bezrobotni z powyższymi kwalifikacjami od lat stanowią znaczące kategorie zawodowe.

Zestawienie danych z I półrocza lat 2004 i 2005 wykazało odczuwalny spadek liczby bezrobotnych z kwalifikacjami należącymi do grup:

- „mechanicy pojazdów samochodowych”,
- „stolarze i pokrewni” ,
- „sprzedawcy i demonstratorzy”,
- „ślusarze i pokrewni”,
- „krawcy, kapelusznicy i pokrewni”.

Grupa zarejestrowanych „*mechaników pojazdów samochodowych*” w analizowanym okresie **uległa zmniejszeniu o 91 osób, tj. o 27,6%**. Na koniec czerwca 2005 roku liczba bezrobotnych przygotowanych do wykonywania tej pracy wynosiła 239 osób wobec 330 osób w końcu czerwca 2004 roku.

Grupa zarejestrowanych „*stolarzy*” w analizowanym okresie uległa zmniejszeniu **o 74 osoby, tj. o 29,5%**. Na koniec czerwca 2005 roku liczba bezrobotnych przygotowanych do wykonywania tej pracy wynosiła 177 osób wobec 251 osób w końcu czerwca 2004 roku.

Grupa zarejestrowanych „*sprzedawców*” w analizowanym okresie uległa zmniejszeniu **o 64 osoby, tj. o 9,3%**. Na koniec czerwca 2005 roku liczba bezrobotnych przygotowanych do wykonywania tej pracy wynosiła 621 osób wobec 685 osób w końcu czerwca 2004 roku.

Grupa zarejestrowanych „*ślusarzy*” w analizowanym okresie uległa zmniejszeniu **o 57 osób, tj. o 20,1%**. Na koniec czerwca 2005 roku liczba bezrobotnych przygotowanych do wykonywania tej pracy wynosiła 227 osób wobec 284 osób w końcu czerwca 2004 roku.

Pozytywny trend dotyczy również sytuacji „*krawców*”. Odnotowano spadek liczby osób tej kategorii o **47 osób** – z 269 osób w końcu czerwca 2004 roku do 222 w czerwcu 2005 roku. Na koniec czerwca 2005 roku stanowiła ona tym samym 82,5% liczby sprzed dwóch lat.

W porównaniu z 2004 rokiem nieznacznie przybyło osób bezrobotnych w grupach „**dietetycy i żywieniowcy**” – 5 osób (wzrost o 3,6%) i „**technicy mechanicy**” – 5 osób (wzrost o 4,3%).

Analiza bezrobocia pod kątem kwalifikacji zawodowych zarejestrowanych osób w układzie grup elementarnych potwierdza tendencje zaobserwowane w zmianach wielkości poszczególnych grup wielkich. Wysoki spadek liczebności w grupie „robotnicy przemysłowi

i rzemieślnicy” wynika z pomniejszania się liczby zarejestrowanych osób w kilku grupach zawodowych. Grupy charakteryzujące się najwyższym spadkiem liczebności w zdecydowanej większości należą właśnie do tej grupy wielkiej – mechanicy pojazdów samochodowych, ślusarze, krawcy, murarze, stolarze, piekarze, cukiernicy.

Biorąc zaś pod uwagę czas pozostawania w rejestrze osób bezrobotnych, najdłużej bez pracy pozostawali : sprzedawcy, kucharze, ślusarze, asystenci ekonomiczni.

Tabela 4

Zestawienie zawodów, w których zanotowano największą liczbę długotrwale bezrobotnych, poprzednio pracujących

Nazwa zawodu (specjalności)	Liczba osób ogółem	w tym	% ogółu długotrwale bezrobotnych
		liczba kobiet	
sprzedawca	277	266	10,6
kucharz	152	141	5,8
ślusarz	92	9	3,5
asystent ekonomiczny [zawód szkolny: technik ekonomista]	87	81	3,3
technik rolnik	85	72	3,2
murarz	80	1	3,1
mechanik samochodów osobowych	79	4	3,0
krawiec	79	79	3,0
stolarz meblowy	62	14	2,4
rolnik produkcji roślinnej i zwierzęcej	61	48	2,3
robotnik pomocniczy w przemyśle przetwórczym	54	34	2,1
sprzątaczką	49	49	1,9
tokarz	39	14	1,5
pracownik biurowy [zawód szkolny: technik prac biurowych]	39	39	1,5
fryzjer	37	37	1,4
robotnik leśny	36	21	1,4
robotnik placowy	33	19	1,3
robotnik budowlany	32	2	1,2
kelner	27	25	1,0
robotnik gospodarczy	26	13	1,0
technik żywienia i gospodarstwa domowego	25	23	1,0
Liczba długotrwale bezrobotnych ogółem	2622	1630	100%

Bezrobotni bez zawodu stanowili 15,4% ogółu długotrwale bezrobotnych, poprzednio pracujących (477 osób, w tym 330 kobiet).

Na koniec czerwca 2005r. zarejestrowanych było **293 absolwentów** (w tym 192 kobiety) tj. 3,9% ogółu zarejestrowanych bezrobotnych.

Tabela 5

Liczba bezrobotnych absolwentów w układzie grup wielkich

Grupa zawodów	Liczba bezrobotnych absolwentów na 30.06.2005	% ogółu
1. Przedstawiciele władz publicznych, wyżsi urzędnicy i kierownicy	-	-
2. Specjaliści	45	19,8
3. Technicy i inny średni personel	158	69,6
4. Pracownicy biurowi	2	0,9
5. Pracownicy usług osobistych i sprzedawcy	17	7,5
6. Rolnicy, ogrodnicy, leśnicy i rybacy	-	-
7. Robotnicy przemysłowi i rzemieślnicy	5	2,2
8. Operatorzy i monterzy maszyn i urządzeń	-	-
9. Pracownicy przy pracach prostych	-	-
Ogółem	227	100

Wśród bezrobotnych absolwentów dominowały osoby z wykształceniem średnim, czyli z grup zawodowych 3 i 4, bowiem zakwalifikowano tutaj **160** osób tj. **70,5%** zarejestrowanych absolwentów. Absolwenci z wykształceniem zawodowym, tj. z grup od 5 do 8 stanowili grupę **22** osób tj. **9,7%** ogółu. Grupę **45** osób stanowili absolwenci posiadający wykształcenie wyższe – **19,8%** ogółu. Liczba bezrobotnych absolwentów nie posiadających zawodu wyniosła na koniec I półrocza br. **66** osób, tj. **22,5%** ogółu bezrobotnych absolwentów.

Tabela 6

Zestawienie zawodów, w których zanotowano największą liczbę absolwentów

Nazwa zawodu	Liczba osób	w tym	% ogółu
		liczba kobiet	
Asystent ekonomiczny [zawód szkolny: Technik ekonomista]	32	46	14,1
Handlowiec [zawód szkolny: Technik handlowiec]	29	23	12,8
Technik żywienia i gospodarstwa domowego	28	24	12,3
Technik mechanik	19	18	8,4
Sprzedawca	13	0	5,7
Pracownik administracyjny [zawód szkolny: Technik administracji]	10	11	4,4
Specjalista do spraw marketingu i handlu [sprzedaży]	7	10	3,1
Technik rolnik	6	7	2,6
Ekonomista	5	4	2,2
Technik technologii odzieży	4	7	1,8
Ratownik medyczny	4	4	1,8
Liczba absolwentów ogółem	227	146	100

NAPŁYW I STRUKTURA NAPŁYWU

W ciągu I półrocza 2005r. zarejestrowało się 4009 bezrobotnych (w tym 1936 kobiet), z tego 679 osób bez zawodu, tj. 16,9% ogółu.

Największy procent stanowiły **osoby z wykształceniem zasadniczym zawodowym – 1876 osób (56,3% ogółu)** - cztery wielkie grupy zawodowe od 5 do 8 i **wykształceniem średnim - 1015 osób (30,4% ogółu)** - grupa 3 i 4.

Najmniej było osób z grup 1 i 2, tj. osób o wysokich kwalifikacjach – **255 osoby (7,6% ogółu)** i bezrobotnych z wykształceniem elementarnym z grupy 9 – **184 osoby (5,5% ogółu)**.

Tabela 7

Liczba bezrobotnych zarejestrowanych w I półroczu 2005r. w układzie grup wielkich

Grupa zawodów	Liczba bezrobotnych zarejestrowanych w I półroczu 2005	% udział
1. Parlamentarzyści, wyżsi urzędnicy i kierownicy	4	0,1
2. Specjaliści	251	7,5
3. Technicy i inny średni personel	957	28,7
4. Pracownicy biurowi	58	1,7
5. Pracownicy usług osobistych i sprzedawcy	490	14,7
6. Rolnicy, ogrodnicy, leśnicy i rybacy	111	3,3
7. Robotnicy przemysłowi i rzemieślnicy	1134	34,1
8. Operatorzy i monterzy maszyn i urządzeń	141	4,2
9. Pracownicy przy pracach prostych	184	5,5
Ogółem	3330	100

Najliczniej rejestrowali się:

▪ **robotnicy przemysłowi i rzemieślnicy**, w ciągu I półrocza 2005r. zaliczono do tej grupy **1134** bezrobotnych - **34,1%**.

Grupa ta dzieli się na cztery grupy duże:

górnicy i robotnicy budowlani (murarze) – 232 osoby,

robotnicy obróbki metali i mechanicy maszyn i urządzeń (ślusarze, mechanicy pojazdów samochodowych, elektromonterzy) – 461 osób,

robotnicy zawodów precyzyjnych, ceramicy, wytwórcy wyrobów galanteryjnych, robotnicy poligraficzni i pokrewni – 12 osób,

pozostali robotnicy przemysłowi i rzemieślnicy (stolarze, krawcy, kapelusznicy, piekarze, cukiernicy) – 429 osób.

▪ **technicy i inny średni personel**, w ciągu I półrocza 2005r. zaliczono do tej grupy **957** bezrobotnych - **28,7%**.

W tej grupie zawodowej zostały wydzielone następujące grupy duże:

średni personel techniczny (technicy mechanicy) –288 osób,

średni personel w zakresie nauk biologicznych i ochrony zdrowia (technicy rolnicy, leśnicy, dietetycy, żywieniowcy) –252 osoby,

nauczyciele praktycznej nauki zawodu i instruktorzy – 3 osoby,

pracownicy pozostałych specjalności (pracownicy do spraw finansowych i handlowych) - 414 osób.

▪ **pracownicy usług osobistych i sprzedawcy**, w ciągu I półrocza 2005r. zaliczono do tej grupy **490** bezrobotnych - **14,7%**.

Grupa ta dzieli się na następujące grupy duże:

pracownicy usług osobistych i ochrony – 199 osób,

modelki, sprzedawcy i demonstratorzy – 291 osób,

Bezrobotni o wysokich kwalifikacjach byli grupa nieliczną. W ciągu I półrocza 2005r. zarejestrowało się 251 specjalistów. W tej grupie z kolei najliczniejszą grupę stanowili pozostali specjaliści – 158 osób (ekonomisci, specjaliści administracji publicznej i specjaliści do spraw finansowych).

Biorąc pod uwagę ranking zawodów i specjalności stwierdzić można, iż najwięcej w I półroczu 2005r. zarejestrowało się: sprzedawców, asystentów ekonomicznych, techników mechaników i mechaników samochodów osobowych, ślusarzy i krawców, czyli osób w zawodach technicznych.

Tabela 8

Struktura napływu

Kod zawodu	Nazwa zawodu	Bezrobotni ogółem	% ogółu	absolwenci		
				w tym kobiety	razem	
"522107"	Sprzedawca	290	8,7	247	33	25
"341902"	Asystent ekonomiczny [zawód szkolny: Technik ekonomista]	267	8,0	204	105	76
"311502"	Technik mechanik	140	4,2	6	54	0
"723105"	Mechanik samochodów osobowych	137	4,1	1	8	0
"722204"	Ślusarz	125	3,8	1	0	0
"512201"	Kucharz	117	3,5	97	4	2
"743304"	Krawiec	117	3,5	117	1	1
"321402"	Technik żywienia i gospodarstwa domowego	112	3,4	91	58	45
"712102"	Murarz	105	3,2	1	0	0
"742207"	Stolarz meblowy	78	2,3	5	0	0
"341501"	Handlowiec [zawód szkolny: Technik handlowiec]	77	2,3	62	54	43
"321208"	Technik rolnik	74	2,2	46	12	6
"241102"	Ekonomista	44	1,3	32	23	14
"741203"	Piekarz	43	1,3	4	0	0
"724201"	Elektromonter [elektryk] zakładowy	39	1,2	1	0	0
"311913"	Technik technologii odzieży	36	1,1	36	10	10
"743702"	Tapicer	34	1,0	0	0	0
"343101"	Pracownik administracyjny [zawód szkolny: Technik administracji]	31	0,9	29	14	13
"932104"	Robotnik pomocniczy w przemyśle przetwórczym	31	0,9	15	0	0
"613101"	Rolnik produkcji roślinnej i zwierzęcej	30	0,9	21	0	0
"741201"	Cukiernik	30	0,9	11	0	0
	Liczba zarejestrowanych ogółem	3330	100	1577	576	354

Biorąc pod uwagę rodzaj ostatniego miejsca pracy, najliczniej w I półroczu 2005r. rejestrowali się bezrobotni poprzednio pracujący w:

przetwórstwie przemysłowym – 1106 osób (35,8% ogółu zarejestrowanych),
handlu hurtowym i detalicznym, w zakładach zajmujących się naprawą sprzętu mechanicznego, motocykli oraz artykułów przeznaczonych do użytku domowego – 483 osoby (15,6% ogółu),
budownictwie – 293 osoby (9,5% ogółu),
rolnictwie, leśnictwie – 266 osób (8,6% ogółu).

III. ANALIZA OFERT PRACY WG ZAWODÓW (GRUP ZAWODÓW)

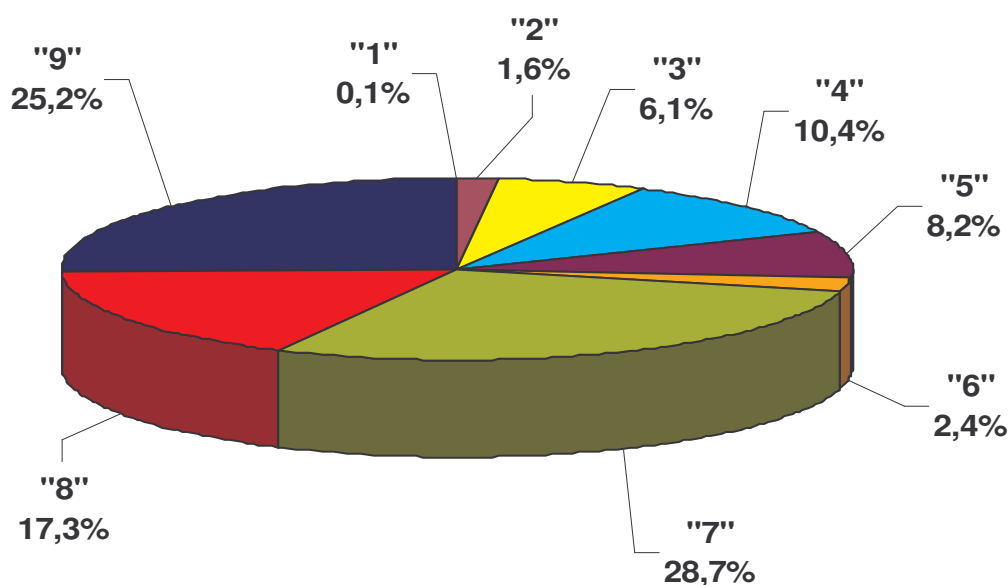
W I półroczu urząd dysponował **1142** ofertami pracy, co stanowi spadek o 22,1% w porównaniu do I półrocza 2004r., kiedy ofert było **1466**.

Struktura pozyskanych ofert pracy według poszukiwanych kwalifikacji zawodowych wskazuje, że zdecydowanie największe zapotrzebowanie pracodawców dotyczy pracowników posiadających kwalifikacje należące do grupy „robotnicy przemysłowi i rzemieślnicy” – **328** ofert – **28,7%**.

Stosunkowo często za pośrednictwem urzędów pracy pracodawcy poszukiwali „pracowników przy pracach prostych” – **288** ofert (**25,2%** ogółu ofert), „operatorów i monterów maszyn i urządzeń” – **197** ofert (**17,3%**) oraz „pracowników biurowych” – **119** ofert (**10,4%**).

Najmniejsza liczba propozycji zatrudnienia dotyczyła natomiast osób sklasyfikowanych w grupie „parlamentarzyści, wyżsi urzędnicy i kierownicy” – **1** oferta (**0,1%**) oraz „specjalistów” – **18** ofert (**1,6%**).

Wykres 2 Struktura ofert pracy wg grup wielkich zawodów w powiecie czarnkowsko-trzcianeckim w I półroczu 2005 r.



- 1 - parlamentarzyści, wyżsi urzędnicy i kierownicy
- 2 - specjaliści
- 3 - technicy i inny średni personel
- 4 - pracownicy biurowi
- 5 - pracownicy usług osobistych i sprzedawcy
- 6 - rolnicy, ogrodnicy, leśnicy i rybacy
- 7 - robotnicy przemysłowi i rzemieślnicy
- 8 - operatorzy i monterzy maszyn i urządzeń
- 9 - pracownicy przy pracach prostych

Porównanie liczby ofert pracy pozyskanych w I półroczu 2005 i 2004 wskazuje na tendencję malejącą.

Mniejszą niż w I półroczu 2004 roku liczbę ofert pracy odnotowano w następujących grupach wielkich:

- „pracownicy przy pracach prostych” – spadek liczby ofert pracy o **160**, tj. o **35,7%**,
- „robotnicy przemysłowi i rzemieślnicy” – spadek liczby ofert pracy o **150**, tj. o **31,4%** (ponieważ oferty dla tej grupy zawodowej są najliczniejszą kategorią wpłynęło to na ich udział procentowy w ogólnej liczbie ofert, zmniejszył się on z 32,6% do 28,7%).

Zmniejszenie zapotrzebowania pracodawców dotyczy kwalifikacji z grupy „rolnicy, ogrodnicy, leśnicy i rybacy”. Oferty pracy dla tej kategorii osób bezrobotnych w I półroczu 2005 roku stanowiły zaledwie 64% liczby z I półrocza 2004 roku. Ze względu na małą liczebność ofert pracy tego rodzaju, zjawisko to nie zmieniło drastycznie ich udziału w ogólnej liczbie propozycji zatrudnienia – 2,4% w końcu czerwca 2005 roku wobec 2,9% w końcu czerwca 2004 roku.

Zestawienie informacji wskazuje, że rośnie liczba możliwości zatrudnienia na stanowiskach pracy wymagających wyższych kwalifikacji zawodowych, przynajmniej wykształcenia średniego.

Wzrost odnotowano w grupie:

- „pracownicy usług osobistych i sprzedawcy” – o 4 oferty, tj. o 4,4%,
- „pracownicy biurowi” – o 3 oferty, tj. o 2,6%,
- „technicy i inny średni personel” – o 1 ofertę, tj. o 1,4%.

Nie uległa zmianie tymczasem liczba zgłoszonych ofert pracy dla przedstawicieli władz publicznych, wyższych urzędników i kierowników – zgłoszono 1 ofertę w analizowanym okresie.

Dane dotyczące zmian zapotrzebowania na pracowników w układzie grup wielkich

Grupa zawodów	oferty pracy na koniec I półrocza 2004r.	oferty pracy na koniec I półrocza 2005r.	dynamika (%) 2004=100	wzrost/spadek
1. Parlamentarzyści, wyżsi urzędnicy i kierownicy	1	1	-	-
2. Specjaliści	22	18	-18,2	-4
3. Technicy i inny średni personel	69	70	1,4	1
4. Pracownicy biurowi	116	119	2,6	3
5. Pracownicy usług osobistych i sprzedawcy	90	94	4,4	4
6. Rolnicy, ogrodnicy, leśnicy i rybacy	42	27	-35,7	-15
7. Robotnicy przemysłowi i rzemieślnicy	478	328	-31,4	-150
8. Operatorzy i monterzy maszyn i urządzeń	200	197	-1,5	-3
9. Pracownicy przy pracach prostych	448	288	-35,7	-160
10. Siły zbrojne	-	-	-	-
Ogółem	1466	1142	-22,1	324

Analiza zapotrzebowania pracodawców na kwalifikacje pracowników w układzie grup elementarnych wykazuje, że aż 34% ogólnego zainteresowania pracownikami dotyczy ofert pracy dla osób posiadających pięć rodzajów kwalifikacji.

Największa liczba ofert pracy pozyskanych przez urzędy pracy skierowana była do bezrobotnych sklasyfikowanych w grupie „**robotnicy pomocniczy w budownictwie drogowym, wodnym i pokrewni**” – 95 ofert pracy, czyli 8,3% ogólnej ich liczby.

Kolejną grupą kwalifikacji stosunkowo często poszukiwaną przez pracodawców były zawody i specjalności należące do grupy „**pracownicy obsługi biurowej gdzie indziej niesklasyfikowani**” – 84 oferty, tj. 7,4% ogółu.

Stosunkowo często za pośrednictwem urzędów pracy zatrudniano ponadto osoby na stanowiska „**szwaczki, hafciarki i pokrewni**” – 75 ofert (6,6%) oraz „**gospodarzy budynków**” – 74 oferty (6,5%).

Dużą kategorię ofert stanowią również propozycje pracy dla „**sprzedawców i demonstratorów**” – 59 ofert pracy, co stanowi 5,2% ogólnego zapotrzebowania na pracowników.

Grupy zawodów, w których zgłaszano największe zapotrzebowanie na pracowników:

Robotnicy pomocniczy w budownictwie drogowym, wodnym i pokrewni – 95 ofert

Pracownicy obsługi biurowej gdzie indziej niesklasyfikowani – 84 oferty

Szwaczki, hafciarki i pokrewni – 75 ofert

Gospodarze budynków – 74 oferty

Sprzedawcy i demonstratorzy – 59 ofert

Monterzy maszyn i urządzeń mechanicznych – 57 ofert

Pracownicy administracyjni, sekretarze i pokrewni – 35 ofert

Ślusarze i pokrewni – 33 oferty

Robotnicy przygotowujący drewno i pokrewni – 33 oferty

Operatorzy maszyn do produkcji wyrobów z tworzyw sztucznych – 33 oferty

Robotnicy przy pracach prostych w przemyśle – 33 oferty

Murarze i pokrewni – 32 oferty

Zestawienie informacji o ofertach pracy w ww. grupach zawodów pozyskanych przez urząd pracy w I półroczu 2004 i 2005 wykazało zwiększenie liczby ofert pracy dla osób z kwalifikacjami:

„robotnicy pomocniczy w budownictwie drogowym, wodnym i pokrewni” – o 44 oferty,

„szwaczki, hafciarki i pokrewni” – o 43 oferty,

„robotnicy przygotowujący drewno i pokrewni” – o 32 oferty,

„pracownicy administracyjni, sekretarze i pokrewni” – o 26 ofert,

„robotnicy przy pracach prostych w przemyśle” – o 14 ofert,

„operatorzy maszyn do produkcji wyrobów z tworzyw sztucznych” – o 9 ofert.

Duże spadki odnotowano w następujących grupach zawodów:

„gospodarze budynków” – o 135 ofert,

„monterzy maszyn i urządzeń mechanicznych” – o 38 ofert,

„ślusarze i pokrewni” – o 23 oferty,

„pracownicy obsługi biurowej gdzie indziej niesklasyfikowani” – o 21 ofert,

„murarze i pokrewni” – o 8 ofert.

Zmiany w zakresie pozyskiwanych ofert w układzie grup elementarnych

Kod zawodu	Grupa zawodów	oferty pracy w I półroczu 2004 roku	oferty pracy w I półroczu 2005 roku	oferty pracy wzrost/spadek
"9312"	Robotnicy pomocniczy w budownictwie drogowym, wodnym i pokrewni	51	95	44
"4191"	Pracownicy obsługi biurowej gdzie indziej niesklasyfikowani	105	84	-21
"7436"	Szwaczki, hafciarki i pokrewni	32	75	43
"9141"	Gospodarze budynków	209	74	-135
"5221"	Sprzedawcy i demonstratorzy	63	59	-4
"8281"	Monterzy maszyn i urządzeń mechanicznych	95	57	-38
"3431"	Pracownicy administracyjni, sekretarze i pokrewni	9	35	26
"7222"	Ślusarze i pokrewni	56	33	-23
"7421"	Robotnicy przygotowujący drewno i pokrewni	1	33	32
"8232"	Operatorzy maszyn do produkcji wyrobów z tworzyw sztucznych	24	33	9
"9321"	Robotnicy przy pracach prostych w przemyśle	19	33	14
"7121"	Murarze i pokrewni	40	32	-8

Tempo przyrostu propozycji zatrudnienia wyższe jest od wskaźnika zwiększania się liczby bezrobotnych w przypadku grupy:

- ❖ „technicy i inny średni personel” - liczba ofert pracy wzrosła o 1,4% wobec 0,2% wzrostu liczby zarejestrowanych osób,
- ❖ „pracownicy biurowi” – liczba ofert pracy wzrosła o 2,6% wobec 0,6% wzrostu liczby zarejestrowanych osób.

Obserwuje się również tendencje związane ze zmniejszaniem się skali bezrobocia w grupie „pracowników usług osobistych i sprzedawców”, jak i ze zwiększaniem się częstotliwości poszukiwania przez urzędy pracy pracowników posiadających takie kwalifikacje. Liczba bezrobotnych osób spadła w stosunku do 2004 roku o 8,6%, zaś liczba ofert pracy pozyskanych w I półroczu 2005 była wyższa od tej z 2004 roku o 4,4%.

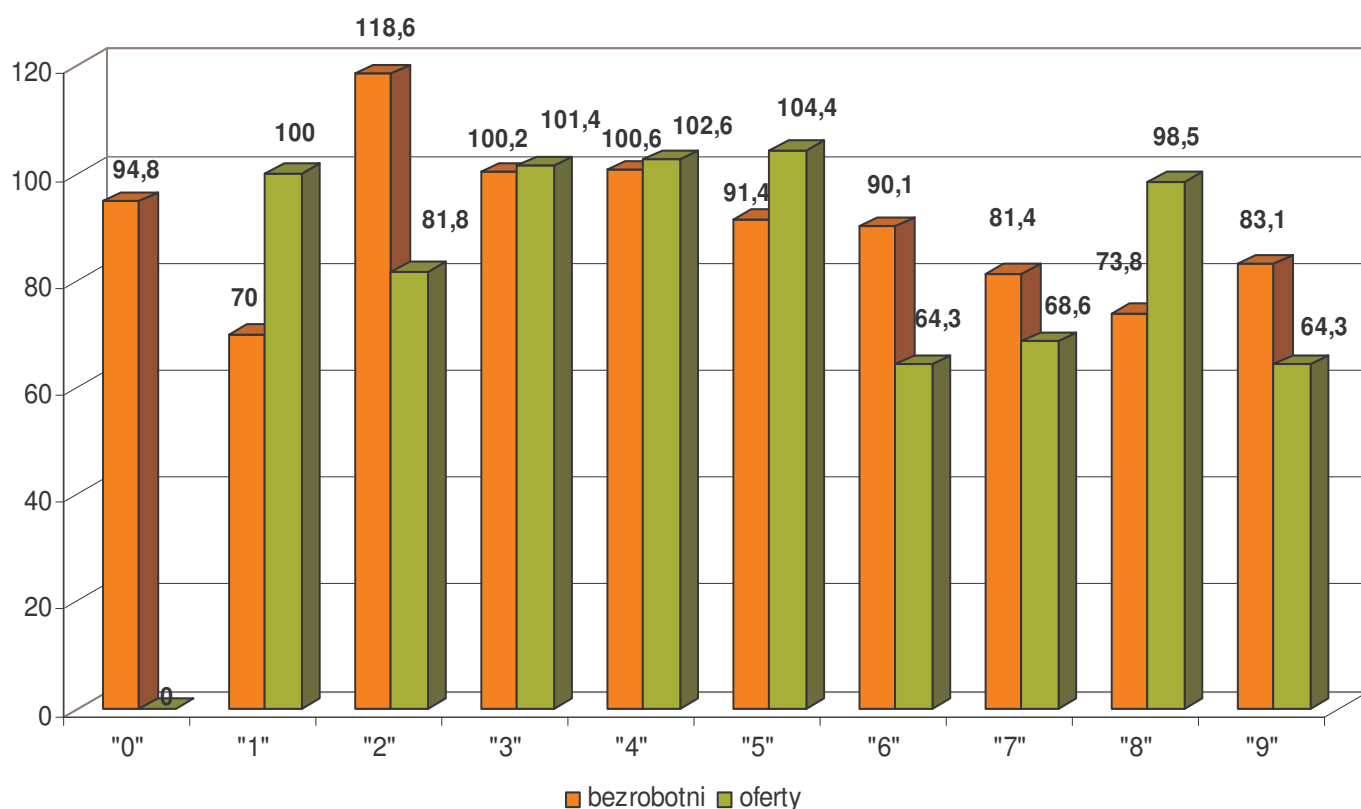
Nieciekawie (tempo spadku liczby bezrobotnych znacznie niższe od wskaźnika zmniejszania się propozycji zatrudnienia) przedstawia się sytuacja:

- ❖ „rolników, ogrodników, leśników i rybaków”, mimo że wielkość tej kategorii zmniejszyła się stosunkowo nieznacznie – o 9,9%, liczba możliwości podjęcia pracy zmniejszyła się o 35,7%,

- ❖ „robotników przemysłowych i rzemieślników”, spadek liczby bezrobotnych o 18,6% i ofert pracy o 31,4%,
- ❖ „pracowników przy pracach prostych”, spadek liczby bezrobotnych o 16,9% i ofert pracy o 35,7%.

Zestawienie dynamiki bezrobocia i ofert pracy dokładnie obrazuje poniższy wykres .

Wykres 3. Dynamika ofert pracy i liczby zarejestrowanych bezrobotnych w półroczu 2004 i 2005r.



0 – bez zawodu

1 – parlamentarzyści, wyżsi urzędnicy i kierownicy

2 –specjaliści

3 – technicy i inny średni personel

4 – pracownicy biurowi

5 – pracownicy usług osobistych i sprzedawcy

6 – rolnicy, ogrodnicy, leśnicy i rybacy

7 – robotnicy przemysłowi i rzemieślnicy

8 – operatorzy i monterzy maszyn i urządzeń

9 – pracownicy przy pracach prostych

W I półroczu 2005 r. najwięcej ofert pochodziło z następujących sekcji EKD:

- przetwórstwo przemysłowe - **41,3%**,
- administracja publiczna i obrona narodowa; obowiązkowe ubezpieczenia społeczne i powszechne ubezpieczenia zdrowotne - **22,1%**
- budownictwo - **8%**
- handel hurtowy i detaliczny naprawa pojazdów samochodowych motocykli oraz art. użytku osobistego i domowego -**8%**.

Tabela 11

Oferty pracy według sekcji EKD w I półroczu 2005 r.

Sekcja EKD	Liczba ofert	% ogółu
Przetwórstwo przemysłowe	472	41,3
Administracja publiczna i obrona narodowa; obowiązkowe ubezpieczenia społeczne i powszechne ubezpieczenia zdrowotne	252	22,1
Budownictwo	91	8,0
Handel hurtowy i detaliczny naprawa pojazdów samochodowych motocykli oraz art. użytku osobistego i domowego	91	8,0
Rolnictwo, łowiectwo i leśnictwo	64	5,6
Działalność usługowa komunalna, społeczna i indywidualna, pozostała	54	4,7
Edukacja	29	2,5
Hotele i restauracje	28	2,5
Ochrona zdrowia i pomoc społeczna	22	1,9
Transport, gospodarka magazynowa i łączność	20	1,8
Pośrednictwo finansowe	12	1,1
Obsługa nieruchomości, wynajem i usługi związane. z prowadzeniem działalności gospodarczej	6	0,5
Wytwarzanie i zaopatrywanie w energię elektryczną, gaz, wodę	1	0,1
Rybnictwo	-	-
Górnictwo	-	-
Gospodarstwa domowe zatrudniające pracowników	-	-
Organizacje i zespoły eksterytorialne	-	-
Działalność niezidentyfikowana	-	-
Razem	1142	100,0

IV. ANALIZA ZAWODÓW DEFICYTOWYCH I NADWYŻKOWYCH

Oceny szans uzyskania zatrudnienia w danym zawodzie dokonano w oparciu o następujące mierniki:

- wskaźnik szansy uzyskania oferty pracy w danym zawodzie w analizowanym półroczu,
- wskaźnik intensywności nadwyżki (deficytu) zawodów,
- wskaźnik długotrwałego bezrobocia w danym zawodzie.

a. Największy **wskaźnik szansy uzyskania oferty pracy** przypadają na następujące grupy zawodów:

- robotnicy pomocniczy w rolnictwie, rybołówstwie i pokrewni
- operatorzy i monterzy maszyn (operatorzy maszyn do produkcji wyrobów z tworzyw papierniczych i sztucznych, monterzy wyrobów złożonych, maszyn i urządzeń mechanicznych, operatorzy maszyn i urządzeń do produkcji napojów bezalkoholowych, wyrobów alkoholowych i pokrewni),
- pracownicy obsługi biurowej: operatorzy wprowadzania danych
- robotnicy pomocniczy w górnictwie, przemyśle, budownictwie drogowym, wodnym i transporcie.

Tabela 12

Ranking zawodów zgłoszonych w ofertach pracy w I półroczu 2005r. ze względu na wskaźnik szansy uzyskania oferty

Kod grupy zawodów	Nazwa grupy zawodów	Wskaźnik szansy uzyskania oferty
"33"	nauczyciele praktycznej nauki zawodu i instruktorzy	0
"12"	kierownicy dużych i średnich organizacji	0
"64"	rolnicy i rybacy pracujący na własne potrzeby	0
"61"	rolnicy* (zawód szkolny: rolnik - obejmuje grupę dużą 61)	0
"31"	średni personel techniczny	0,0027
"32"	średni personel w zakresie nauk biologicznych i ochrony zdrowia	0,0031
"73"	robotnicy zawodów precyzyjnych, ceramicy, wytwórcy wyrobów galanteryjnych, robotnicy poligraficzni i okrewni	0,0045
"24"	pozostali specjaliści	0,0076
"23"	specjaliści szkolnictwa	0,0078
"21"	specjaliści nauk fizycznych, matematycznych i technicznych	0,0104
"51"	pracownicy usług osobistych i ochrony	0,0114
"72"	robotnicy obróbki metali i mechanicy maszyn i urządzeń	0,0135
"52"	modelki, sprzedawcy i demonstratorzy	0,0156
"62"	ogrodnicy* (zawód szkolny: ogrodnik - obejmuje grupę dużą 62)	0,0157
"34"	pracownicy pozostałych specjalności	0,0185
"71"	górnicy i robotnicy budowlani	0,0235
"42"	pracownicy obrotu pieniężnego i obsługi klientów	0,0354
"74"	pozostali robotnicy przemysłowi i rzemieślnicy	0,0373
"83"	kierowcy i operatorzy pojazdów	0,0391
"63"	leśnicy i rybacy	0,0406
"22"	specjaliści nauk przyrodniczych i ochrony zdrowia	0,0457
"91"	pracownicy przy pracach prostych w handlu i usługach	0,0634
"81"	operatorzy maszyn i urządzeń wydobywczych i przetwórczych	0,0691
"13"	kierownicy małych przedsiębiorstw	0,0833
"93"	robotnicy pomocniczy w górnictwie, przemyśle, budownictwie i transporcie	0,1111
"41"	pracownicy obsługi biurowej	0,1324
"82"	operatorzy i monterzy maszyn	0,2228
"92"	robotnicy pomocniczy w rolnictwie, rybołówstwie i pokrewni	0,7879

Najmniejsze szanse uzyskania oferty pracy mieli tymczasem:

- nauczyciele praktycznej nauki zawodu i instruktorzy
- kierownicy dużych i średnich organizacji m.in. kierownicy działów marketingu i sprzedaży,
kierownicy działów finansowych i administracyjnych, kierownicy wewnętrznych jednostek organizacyjnych działalności podstawowej w przemyśle przetwórczym, kierownicy wewnętrznych jednostek organizacyjnych działalności podstawowej w handlu hurtowym i detalicznym,
- rolnicy i rybacy pracujący na własne potrzeby (rolnicy produkcji roślinnej i zwierzęcej)
- rolnicy* (zawód szkolny: rolnik).

b. Za pomocą **wskaznika intensywności nadwyżki (deficytu) zawodów** wyodrębniono 26 grup zawodów deficytowych, 17 grup zawodów zrównoważonych oraz 53 grupy zawodów nadwyżkowych.

Do zawodów deficytowych (tabela 13), czyli o przewadze liczby ofert nad liczbą bezrobotnych w danym zawodzie zaliczono następujące zawody:

- operator urządzeń do formowania wyrobów z tworzyw sztucznych
- monter pojazdów i urządzeń transportowych
- maszynista maszyn offsetowych
- pozostali robotnicy przygotowujący drewno i pokrewni
- pozostali operatorzy urządzeń do obróbki drewna
- kopacz
- łubiankarz
- robotnik gospodarczy
- pracownik biurowy [zawód szkolny: technik prac biurowych]
- szwaczka
- stolarz galanterii drzewnej
- portier
- spawacz ręczny gazowy
- opiekunka dziecięca
- pakowacz

- kontroler produkcji
- masażysta [zawód szkolny: Technik masażysta]
- bufetowy [barman]
- spawacz ręczny łukiem elektrycznym
- pozostali monterzy aparatury, maszyn i sprzętu elektrycznego
- robotnik drogowy
- księgowy [samodzielny]
- monter kadłubów okrętowych
- posadzkarz
- pomoc kuchenna
- robotnik leśny.

Do zawodów zrównoważonych, tj. cechujących się równowagą na rynku pracy zaliczono następujące zawody (tabela 14):

- pracownik administracyjny [zawód szkolny: technik administracji]
- pozostali inżynierowie i pokrewni gdzie indziej niesklasyfikowani
- wychowawca w placówkach oświatowych, wychowawczych i opiekuńczych
- specjalista do spraw organizacji i rozwoju transportu
- grafik komputerowy
- technik elektroradiolog
- pozostali magazynierzy i pokrewni
- pozostali pracownicy obsługi biurowej gdzie indziej niesklasyfikowani
- ogrodnik terenów zieleni
- technolog robót wykończeniowych w budownictwie
- pozostali spawacze i pokrewni
- monter wyrobów z tworzyw sztucznych
- palacz pieców zwykłych
- pokojowa [w hotelu]
- woźny
- robotnik budowlany
- kierowca samochodu ciężarowego.

Do zawodów cechujących się największą nadwyżką podaży siły roboczej zaliczono następujące grupy (tabela 15):

- magazynier
- dekarz
- sprzątaczką

- pozostali elektromechanicy
- przedstawiciel handlowy [przedstawiciel regionalny]
- mechanik samochodów ciężarowych
- betoniarz
- rzeźnik wędliniarz
- technik fizjoterapii
- agent ubezpieczeniowy
- monter konstrukcji stalowych
- mechanik maszyn i urządzeń budowlanych i melioracyjnych.

**Zawody deficytowe, zrównoważone i nadwyżkowe
wg wskaźnika intensywności nadwyżki (deficytu) zawodów**

Tabela 13

Zawody deficytowe

Kod zawodu	Nazwa zawodu	Średnia miesięczna liczba ofert pracy zgłoszonych w I-półroczu (O_1)	Średnia miesięczna liczba zarejestrowanych bezrobotnych w I-półroczu (B_1)	Średnia miesięczna nadwyżka (deficyt) podaży siły roboczej ($N_1=B_1-O_1$)	wskaźnik intensywności deficytu zawodów $W_{n,1} = O_1/B_1$
"823205"	Operator urządzeń do formowania wyrobów z tworzyw sztucznych	5,5	0,1667	-5,3333	33
"828109"	Monter pojazdów i urządzeń transportowych	8,5	0,5	-8	17
"825102"	Maszynista maszyn offsetowych	2,1667	0,1667	-2	13
"742190"	Pozostali robotnicy przygotowujący drewno i pokrewni	3,6667	0,3333	-3,3333	11
"814190"	Pozostali operatorzy urządzeń do obróbki drewna	3,6667	0,5	-3,1667	7,3333
"931201"	Kopacz	11,8333	1,8333	-10	6,4545
"742402"	Łubiankarz	1,6667	0,3333	-1,3333	5
"914103"	Robotnik gospodarczy	12,3333	2,6667	-9,6667	4,625
"419101"	Pracownik biurowy [Zawód szkolny: Technik prac biurowych]	13,5	3,3333	-10,1667	4,05
"743604"	Szwaczka	12,5	3,1667	-9,3333	3,9474
"742205"	Stolarz galanterii drzewnej	0,5	0,1667	-0,3333	3
"915204"	Portier	0,5	0,1667	-0,3333	3
"721202"	Spawacz ręczny gazowy	2,8333	1	-1,8333	2,8333
"513102"	Opiekunka dziecięca	0,8333	0,3333	-0,5	2,5
"932103"	Pakowacz	3,1667	1,5	-1,6667	2,1111
"315208"	Kontroler produkcji	0,3333	0,1667	-0,1667	2
"322401"	Masażysta [zawód szkolny: Technik masażysta]	0,3333	0,1667	-0,1667	2
"512301"	Bufetowy [barman]	1,3333	0,6667	-0,6667	2
"721203"	Spawacz ręczny łukiem elektrycznym	0,3333	0,1667	-0,1667	2
"828290"	Pozostali monterzy aparatury, maszyn i sprzętu elektrycznego	1,6667	0,8333	-0,8333	2
"931203"	Robotnik drogowy	2,6667	1,3333	-1,3333	2
"343201"	Księgowy [samodzielny]	1	0,6667	-0,3333	1,5
"721401"	Monter kadłubów okrętowych	0,5	0,3333	-0,1667	1,5
"713203"	Posadzkarz	0,6667	0,5	-0,1667	1,3333
"913204"	Pomoc kuchenna	0,8333	0,6667	-0,1667	1,25
"631102"	Robotnik leśny	3,5	3	-0,5	1,1667

Tabela 14

Zawody zrównoważone

Kod zawodu	Nazwa zawodu	Średnia miesięczna liczba ofert pracy zgłoszonych w I-półroczu (O_1)	Średnia miesięczna liczba zarejestrowanych bezrobotnych w I-półroczu (B_1)	Średnia miesięczna nadwyżka (deficyt) podaży siły roboczej ($N_1=B_1-O_1$)	wskaźnik intensywności deficytu zawodów $W_{n,1} = O_1/B_1$
"343101"	Pracownik administracyjny [zawód szkolny: Technik administracji]	5,6667	5,1667	-0,5	1,0968
"214990"	Pozostali inżynierowie i pokrewni gdzie indziej niesklasyfikowani	0,1667	0,1667	0	1
"235908"	Wychowawca w placówkach oświatowych, wychowawczych i opiekuńczych	0,1667	0,1667	0	1
"241914"	Specjalista do spraw organizacji i rozwoju transportu	0,1667	0,1667	0	1
"311801"	Grafik komputerowy	0,1667	0,1667	0	1
"322704"	Technik elektroradiolog	0,1667	0,1667	0	1
"413190"	Pozostali magazynierzy i pokrewni	0,1667	0,1667	0	1
"419190"	Pozostali pracownicy obsługi biurowej gdzie indziej niesklasyfikowani	0,1667	0,1667	0	1
"621201"	Ogrodnik terenów zieleni	0,6667	0,6667	0	1
"713901"	Technolog robót wykończeniowych w budownictwie	0,1667	0,1667	0	1
"721290"	Pozostali spawacze i pokrewni	0,1667	0,1667	0	1
"828403"	Monter wyrobów z tworzyw sztucznych	0,1667	0,1667	0	1
"913202"	Palacz pieców zwykłych	0,1667	0,1667	0	1
"913203"	Pokojowa [w hotelu]	0,1667	0,1667	0	1
"915206"	Woźny	0,1667	0,1667	0	1
"931301"	Robotnik budowlany	4,1667	4,3333	0,1667	0,9615
"832302"	Kierowca samochodu ciężarowego	2,6667	2,8333	0,1667	0,9412

Tabela 15

Zawody nadwyżkowe

Kod zawodu	Nazwa zawodu	Średnia miesięczna liczba ofert pracy zgłoszonych w I-półroczu (O_1)	Średnia miesięczna liczba zarejestrowanych bezrobotnych w I-półroczu (B_1)	Średnia miesięczna nadwyżka (deficyt) podaży siły roboczej ($N_1=B_1-O_1$)	wskaźnik intensywności deficytu zawodów $W_{n,1} = O_1/B_1$
"413103"	Magazynier	2,1667	2,6667	0,5	0,8125
"713101"	Dekarz	0,6667	0,8333	0,1667	0,8
"913207"	Sprzątaczk	2,1667	2,8333	0,6667	0,7647
"724190"	Pozostali elektromechanicy	0,5	0,6667	0,1667	0,75
"341503"	Przedstawiciel handlowy [przedstawiciel regionalny]	0,3333	0,5	0,1667	0,6667
"723104"	Mechanik samochodów ciężarowych	0,6667	1	0,3333	0,6667
"712201"	Betoniarz	0,6667	1,1667	0,5	0,5714
"741104"	Rzeźnik wędliniarz	1	1,8333	0,8333	0,5455
"322402"	Technik fizjoterapii	0,1667	0,3333	0,1667	0,5
"341201"	Agent ubezpieczeniowy	0,1667	0,3333	0,1667	0,5
"721403"	Monter konstrukcji stalowych	0,1667	0,3333	0,1667	0,5
"723301"	Mechanik maszyn i urządzeń budowlanych i melioracyjnych	0,1667	0,3333	0,1667	0,5
"742204"	Stolarz	1,8333	4,5	2,6667	0,4074
"724301"	Elektromonter instalacji elektrycznych	0,3333	0,8333	0,5	0,4
"713604"	Monter instalacji wodociągowych i kanalizacyjnych	0,8333	2,1667	1,3333	0,3846
"714201"	Lakiernik samochodowy	0,5	1,3333	0,8333	0,375
"832101"	Kierowca samochodu osobowego	0,6667	1,8333	1,1667	0,3636
"214503"	Inżynier mechanik - maszyny i urządzenia przemysłowe	0,1667	0,5	0,3333	0,3333
"515902"	Pracownik ochrony mienia i osób [zawód szkolny: Technik ochrony fizycznej osób i mienia]	0,8333	2,5	1,6667	0,3333
"631101"	Drwal	0,3333	1	0,6667	0,3333
"712401"	Brukarz	0,1667	0,5	0,3333	0,3333
"741105"	Ubojowy	0,1667	0,5	0,3333	0,3333
"915202"	Dozorca	0,3333	1	0,6667	0,3333

"712102"	Murarz	5,3333	17,5	12,1667	0,3048
"741203"	Piekarz	2	7,1667	5,1667	0,2791
"722204"	Ślusarz	5,5	20,8333	15,3333	0,264
"241205"	Specjalista do spraw rachunkowości	0,1667	0,6667	0,5	0,25
"322303"	Technik dentystyczny	0,1667	0,6667	0,5	0,25
"514103"	Kosmetyczka	0,1667	0,6667	0,5	0,25
"224101"	Specjalista pielęgniarstwa	0,3333	1,5	1,1667	0,2222
"346104"	Pracownik socjalny	0,3333	1,6667	1,3333	0,2
"412102"	Asystent rachunkowości [zawód szkolny: Technik rachunkowości]	0,1667	0,8333	0,6667	0,2
"522107"	Sprzedawca	9,6667	48,3333	38,6667	0,2
"724102"	Elektromechanik pojazdów samochodowych	0,3333	2	1,6667	0,1667
"742302"	Pilarz	0,3333	2	1,6667	0,1667
"913206"	Salowa	0,1667	1	0,8333	0,1667
"514102"	Fryzjer	0,5	3,1667	2,6667	0,1579
"743304"	Krawiec	3	19,5	16,5	0,1538
"512302"	Kelner	0,5	3,5	3	0,1429
"712301"	Cieśla	0,3333	2,3333	2	0,1429
"714101"	Malarz budowlany	0,1667	1,3333	1,1667	0,125
"743702"	Tapicer	0,6667	5,6667	5	0,1176
"241912"	Specjalista do spraw marketingu i handlu [sprzedaży]	0,5	4,3333	3,8333	0,1154
"311302"	Technik elektryk	0,1667	1,6667	1,5	0,1
"244104"	Pedagog	0,1667	2,1667	2	0,0769
"723304"	Mechanik maszyn i urządzeń przemysłowych	0,1667	2,1667	2	0,0769
"512201"	Kucharz	1,1667	19,5	18,3333	0,0598
"341501"	Handlowiec [zawód szkolny: Technik handlowiec]	0,6667	12,8333	12,1667	0,0519
"311401"	Technik elektronik	0,1667	4,8333	4,6667	0,0345
"321208"	Technik rolnik	0,1667	12,3333	12,1667	0,0135
"321402"	Technik żywienia i gospodarstwa domowego	0,1667	18,6667	18,5	0,0089
"341902"	Asystent ekonomiczny [zawód szkolny: Technik ekonomista]	0,3333	44,5	44,1667	0,0075
"723105"	Mechanik samochodów osobowych	0,1667	22,8333	22,6667	0,0073

c. **Wskaźnik długotrwałego bezrobocia** określa zawody, w których bezrobotni najdłużej oczekują na ofertę pracy. Analiza wielkości tego wskaźnika wskazuje, że w rejestrach urzędu pracy najdłużej pozostawali bez pracy bezrobotni pracujący poprzednio w zawodach:

- ✓ **z grupy 9 „pracownicy przy pracach prostych”**: robotnicy pomocniczy w rolnictwie, rybołówstwie, górnictwie, przemyśle, budownictwie i transporcie, pracownicy przy pracach prostych w handlu i usługach,
- ✓ **z grupy 6 „rolnicy, ogrodnicy, leśnicy i rybacy”**,
- ✓ **z grupy 4 „pracownicy biurowi”**: pracownicy obrotu pieniężnego i obsługi klientów, pracownicy obsługi biurowej,
- ✓ **z grupy 7 „robotnicy przemysłowi i rzemieślnicy”**: robotnicy zawodów precyzyjnych, ceramicy, wytwórcy wyrobów galanteryjnych, robotnicy poligraficzni i pokrewni, górnicy i robotnicy budowlani, kaletnicy, rymarze, obuwniczy, klasyfikatory żywności, kowale, hartownicy, kopiści, trawiarze, monterzy elektroniki, robotnicy w produkcji wyrobów mleczarskich, kuśnierze.

Najkrócej zaś pozostawali bez pracy :

ekonomiści, specjaliści administracji publicznej, farmaceuci, filolodzy i tłumacze

Tabela 16

Zestawienie osób długotrwale bezrobotnych

Kod grupy zawodów	Nazwa grupy zawodów	Wskaźnik długotrwałego bezrobocia
"92"	robotnicy pomocniczy w rolnictwie, rybołówstwie i pokrewni	0,8
"42"	pracownicy obrotu pieniężnego i obsługi klientów	0,697
"91"	pracownicy przy pracach prostych w handlu i usługach	0,6799
"61"	rolnicy* (zawód szkolny: rolnik - obejmuje grupę dużą 61)	0,6373
"63"	leśnicy i rybacy	0,5824
"62"	ogrodnicy* (zawód szkolny: ogrodnik - obejmuje grupę dużą 62)	0,5814
"33"	nauczyciele praktycznej nauki zawodu i instruktorzy	0,5714
"93"	robotnicy pomocniczy w górnictwie, przemyśle, budownictwie i transporcie	0,5708
"73"	robotnicy zawodów precyzyjnych, ceramicy, wytwórcy wyrobów galanteryjnych, robotnicy poligraficzni i pokrewni	0,5676
"83"	kierowcy i operatorzy pojazdów	0,5537
"41"	pracownicy obsługi biurowej	0,5423
"51"	pracownicy usług osobistych i ochrony	0,5313
"81"	operatorzy maszyn i urządzeń wydobywczych i przetwórczych	0,5
"82"	operatorzy i monterzy maszyn	0,4565
"71"	górnicy i robotnicy budowlani	0,4517
"52"	modelki, sprzedawcy i demonstratorzy	0,4477
"74"	pozostali robotnicy przemysłowi i rzemieślnicy	0,4424
"72"	robotnicy obróbki metali i mechanicy maszyn i urządzeń	0,4127
"12"	kierownicy dużych i średnich organizacji	0,4
"21"	specjaliści nauk fizycznych, matematycznych i technicznych	0,3871
"64"	rolnicy i rybacy pracujący na własne potrzeby	0,3429
"22"	specjaliści nauk przyrodniczych i ochrony zdrowia	0,3415
"32"	średni personel w zakresie nauk biologicznych i ochrony zdrowia	0,316
"23"	specjaliści szkolnictwa	0,2444
"34"	pracownicy pozostałych specjalności	0,2333
"31"	średni personel techniczny	0,2184
"24"	pozostali specjaliści	0,172
"13"	kierownicy małych przedsiębiorstw	0

V. WNIOSKI

Przeprowadzona analiza pozwala na sformułowanie następujących konkluzji:

1. Większość bezrobotnych to osoby o stosunkowo niskim poziomie wykształcenia. W większości dysponowali oni kwalifikacjami na poziomie zawodowym, bądź nie posiadali w ogóle ani kwalifikacji, ani doświadczenia zawodowego. Najliczniej reprezentowanymi przez nich zawodami i specjalnościami były: „sprzedawcy i demonstratorzy”, „pracownicy do spraw finansowych i handlowych”, „mechanicy pojazdów samochodowych”, „kucharze”, „technicy rolnicy, leśnicy”. Ma miejsce jednak korzystna tendencja spadkowa dotyczące liczebności osób bezrobotnych w elementarnych grupach zawodowych wymienionych wyżej w porównaniu z analogicznym okresem roku ubiegłego.
2. Najbardziej dynamiczny przyrost liczby bezrobotnych miał miejsce wśród osób z najwyższymi kwalifikacjami zawodowymi sklasyfikowanych w grupie „specjaliści”. Liczba ta była wyższa o 18,6% tj. o 43 osoby od tej z 2004r. Udział kategorii w ogóle zarejestrowanych wzrósł tym samym z 2,8% do 3,6%.
3. Spadek liczby osób bezrobotnych szedł w parze ze spadkiem liczby ofert pracy pozostających w dyspozycji urzędów pracy. Liczba bezrobotnych spadła o 10,3%, natomiast ofert pracy aż o 22,1%. Powodem zaś tego zjawiska jest między innymi : zwiększona współpraca zakładów pracy z prywatnym pośrednictwem pracy i przyznawanie dodatku aktywizacyjnego osobom pobierającym zasiłek za samodzielne znalezienie miejsca pracy.
4. Pracodawcy zgłaszali do urzędów pracy chęć zatrudnienia osób bezrobotnych przede wszystkim w grupach zawodów takich jak: „robotnicy pomocniczy w budownictwie drogowym, wodnym i pokrewni”, „pracownicy obsługi biurowej”, „szwaczki i hafciarki”, „sprzedawcy i demonstratorzy”. Oferty w tych grupach zawodów stanowiły blisko 34% ogólnej ich liczby.
5. Osoby najgorzej wykwalifikowane najpóźniej zdobywają pracę i najszybciej ją tracą – są najmocniej narażone na negatywne skutki zmian w gospodarce. Zauważalny jest wzrost wymagań pracodawców co do poziomu wykształcenia i zakresu umiejętności, co głównie wynika z wysokiej podaży pracy. Doprowadza to do sytuacji, w której nawet wysokie kwalifikacje nie zapewniają wszystkim pracy.
6. Brak wystarczającej liczby ofert pracy dla osób najlepiej wykształconych powoduje, że aby uzyskać zatrudnienie muszą one wykonywać prace na stanowiskach nie satysfakcjonujących zarówno pod względem finansowym jak i prestiżowym. Osoby te mają jednakże większe szanse na zdobycie pracy i ponoszą mniejsze ryzyko jej utraty. Wysokie kwalifikacje zwiększają mobilność zawodową kandydatów.

7. Największe szanse na zatrudnienie mają osoby, które spełniają jednocześnie trzy warunki: dobrze znają język obcy, posiadają prawo jazdy, co zwiększa potencjalną mobilność kandydata do pracy – wpływa na jego elastyczność, większą dyspozycyjność i wszechstronność, sprawnie obsługują komputer.

Znaczenie wymienionych wyżej umiejętności jest istotne ze względu na ich uniwersalny charakter – są one przydatne w pracy na niemal każdym stanowisku.

8. Postępująca komputeryzacja wszystkich dziedzin życia społecznego w największym stopniu dotyczy życia zawodowego – osoby nie potrafiące posługiwać się komputerem jako narzędziem pracy będą miały coraz mniejsze szanse na zdobycie stałej i dochodowej pracy.

10. W oparciu o analizę danych statystycznych stwierdzić można też, iż niezbędne są zawody spełniające standardy unijne i związane z:

- pośrednictwem finansowym, ubezpieczeniami i finansami publicznymi,
- nową technologią w budownictwie – dekarz, posadzkarz, murarz, tynkarz,
- występowaniem państwa jako instytucji – bezpieczeństwo, administracja,
- przetwórstwem rolno-spożywczym, przedsiębiorczością, księgowością działalności rolniczej i pozarolniczej,
- rozwojem infrastruktury i drobnej przedsiębiorczości.

Zmiany bowiem w strukturze gospodarczej powodują przesuwanie zatrudnienia z sektora rolnictwa do przemysłu o wysokiej technice i nowoczesnej technologii oraz usług rynkowych. Dlatego też w najbliższych latach możemy się spodziewać zapotrzebowania na zawody związane z rozwojem społeczeństwa informacyjnego posiadającego umiejętność sprawnego posługiwania się informacjami w postaci elektronicznej i wykorzystywania ich do poruszania się po rynku pracy i społeczeństwa opartego na wiedzy, a także zatrudnienia w przemyśle o wysokiej technice i nowoczesnej technologii oraz szeroko pojętych usługach. Potrzebni będą specjaliści z zakresu usług związanych z otoczeniem biznesu, informacją, informatyką i elektroniką, ale także obserwuje się zapotrzebowanie na: **psychologów, prawników, ekonomistów, nauczycieli informatyki, wychowania fizycznego i języków obcych (angielski, niemiecki), sekretarki z biegłą znajomością co najmniej jednego języka obcego, mgr wychowania przedszkolnego i osoby w zawodach technicznych: spawacze, szlifierze i drukarze.**

Równie atrakcyjnymi mogą się okazać zawody:

- **technik organizacji usług gastronomicznych**, chociażby z tego względu, że pojawia się szereg ofert pracy za granicą związanych z branżą hotelarsko-gastronomiczną,
- **technik hodowca koni**. W związku bowiem z powstawaniem na terenie powiatu licznych gospodarstw agroturystycznych oferujących naukę jazdy konnej oraz jazdę konną dla osób zaawansowanych, a także inne usługi związane bezpośrednio udziałem koni, nie wyklucza

się, iż w najbliższym czasie wzrośnie zainteresowanie fachowcami w zakresie koni. Ważne jest też, aby program Technikum Hodowli Koni przygotowywał przyszłych hodowców także w zakresie nauki jazdy konnej na poziomie instruktora, a także w zakresie podstaw hipoterapii.

- **technik architektury krajobrazu**, brak bowiem w grupie bezrobotnych osób posiadających taki zawód oraz brak ofert nie oznacza braku potrzeb nauczania w tym kierunku. Wszelkiego rodzaju inwestycje budowlane od budownictwa mieszkaniowego indywidualnego aż do inwestycji przemysłowych, komunikacyjnych itp. będą wymagały zagospodarowania terenu w sposób profesjonalny.

W odpowiedzi na zapotrzebowanie środowiska lokalnego koniecznym wydaje się także skoncentrowanie na zawodach z obszaru pomocy społecznej i pracy socjalnej. Wśród tej grupy zawodów znajdują się między innymi:

- **opiekunka środowiskowa**. Zdobyczą współczesnej cywilizacji jest podwyższenie się wieku biologicznego ludzi - tym samym rośnie rzesza osób niepełnosprawnych ze względu na: wiek, przebyte choroby, zaburzenia psychiczne itp. Rośnie rzesza ludzi starych, samotnych - częstokroć o malejącej wydajności fizycznej, psychicznej, intelektualnej, o bardziej ograniczonej zdolności adaptacji do zmieniających się warunków życia. Skutkiem przemian jest także między innymi patologia i dezintegracja rodziny. Osamotnienie, brak kontaktów z najbliższymi są często przyczynami osobistych tragedii wielu dzieci przebywających w domach dziecka, ludzi starych skazanych na domy pomocy społecznej. Cywilizowane społeczeństwa odchodzą od gromadzenia ludzi starych niepełnosprawnych w kombinatach, jakimi są duże domy pomocy społecznej, nie dające im szczęścia osobistego, lecz stają się w miarę możliwości stworzyć warunki do ich funkcjonowania w środowiskach domowych. Stąd wydaje się być trafną i konieczną propozycja kształcenia "opiekunek środowiskowych", które w cyklu nauki zostaną wyposażone w rzetelną wiedzę psychologiczną, społeczną, organizacyjno – prawną, praktyczną niezbędną do pełnienia roli osoby pierwszego kontaktu z ludźmi niesamodzielnymi, umiejętności wsparte postawami empatii i społecznej życzliwości.
- **pracownik socjalny**. Proponowany kierunek bowiem przygotowuje do podejmowania działań na rzecz osób i rodzin potrzebujących wsparcia socjalnego, wzmocnienia zdolności grup i społeczności lokalnych do samodzielnego rozwiązywania własnych problemów oraz rozwoju. Pracownik socjalny ma wpływ na kształtowanie lokalnej polityki socjalnej,

- **socjolog** - coraz liczniej bowiem światowe firmy konsultacyjne ogłaszają w Internecie, że szukają między innymi socjologów jako doradców i rzeczoznawców do spraw ludnościowych, osiedlowych, socjalnych, zatrudnieniowych, etnicznych itd.
- **pośrednik pracy**. Nie zanotowano bowiem bezrobotnych o takich kwalifikacjach i wykształceniu. Pośrednik pracy tymczasem spełnia ogromną rolę na rynku pracy, polegającą m.in. na pomocy bezrobotnym i poszukującym pracy w uzyskaniu odpowiedniego zatrudnienia oraz pracodawcom w pozyskaniu pracowników o poszukiwanych kwalifikacjach zawodowych i pozyskiwaniu ofert pracy,
- **doradca zawodowy** - obserwacja życia codziennego wskazuje na to, iż nie wszyscy ludzie są zadowoleni z wykonywanej przez siebie pracy. W związku z problemem bezrobocia i wciąż rosnącym tempem życia nikogo nie stać na przypadkowe wybory zarówno ze względów ekonomicznych (koszty edukacji i przekwalifikowania), jaki z uwagi na wysokie koszty emocjonalne (frustracja, niezadowolenie, brak pewności siebie i poczucia własnej wartości). Wybór zawodu nie może być traktowany jednorazowo. Jest to proces zaczynający się już w dzieciństwie i w zasadzie trwający całe życie. Obecny rynek pracy wymusza bowiem nawet kilkakrotną zmianę profesji. Wielu uczniów szkół gimnazjalnych i ponadgimnazjalnych, decyduje o swoim życiu zawodowym w sposób przypadkowy i nieprzemyślany. Celem doradcy zawodowego jest wykształcenie u ludzi takich umiejętności, jak wyznaczanie celów życiowych, podejmowanie decyzji zawodowych, kształcenie adekwatnej samooceny, programowanie własnej przyszłości.

Płynność bowiem sytuacji zawodowych ludzi staje się cechą charakterystyczną społeczeństw rozwijających się, stąd od kilku lat obserwuje się w Polsce wzrost społecznego zapotrzebowania na podmiotowe traktowanie jednostki, jej aspiracji, potrzeb i oczekiwań. Oznacza to w praktyce konieczność zapewnienia jednostce możliwości korzystania

z profesjonalnej, specjalistycznej pomocy. Wzrastająca dynamicznie liczba różnorodnych informacji o rynku pracy - pojawiających się i zanikających zawodach, zmianach technologicznych, innowacjach organizacyjnych oraz rynku edukacyjnym - różnych drogach kształcenia i doskonalenia zawodowego powoduje, że człowiek współczesny szuka fachowej pomocy specjalisty, który wesprze go w formułowaniu celów zawodowych oraz podejmowaniu racjonalnych i prawidłowych decyzji. Takim specjalistą jest **doradca zawodowy**.

Spis tabel

Nr	Tytuł	Nr strony
1.	Struktura bezrobocia według grup wielkich zawodów	6
2.	Dynamika bezrobocia w układzie grup wielkich	7
3.	Wykaz grup elementarnych charakteryzujących się najwyższym poziomem bezrobocia i dynamika zmian	8
4.	Zestawienie zawodów, w których zanotowano największą liczbę długotrwale bezrobotnych, poprzednio pracujących	10
5.	Liczba bezrobotnych absolwentów w układzie grup wielkich	11
6.	Zestawienie zawodów, w których zanotowano największą liczbę absolwentów	11
7.	Liczba bezrobotnych zarejestrowanych w I półroczu 2005r. w układzie grup wielkich	12
8.	Struktura napływu	14
9.	Dane dotyczące zmian zapotrzebowania na pracowników w układzie grup wielkich	17
10.	Zmiany w zakresie pozyskiwanych ofert w układzie grup elementarnych	19
11.	Oferty pracy według sekcji EKD w I półroczu 2005 r.	21
12.	Ranking zawodów zgłoszonych w ofertach pracy w I półroczu 2005r. ze względu na wskaźnik szansy uzyskania oferty	22
13.	Zawody deficytowe	25
14.	Zawody zrównoważone	26
15.	Zawody nadwyżkowe	26
16.	Zestawienie osób długotrwale bezrobotnych	28

Spis wykresów

1.	Struktura bezrobotnych wg grup wielkich zawodów w powiecie czarnkowsko-trzcianeckim – stan na 30.06.2005r.	6
2.	Struktura ofert pracy wg grup wielkich zawodów w powiecie czarnkowsko-trzcianeckim w I półroczu 2005 r.	15
3.	Dynamika ofert pracy i liczby zarejestrowanych bezrobotnych w półroczu 2004 i 2005r.	20

