



POWIATOWY URZĄD PRACY W CZARNKOWIE
ul. Przemysłowa 2a, 64-700 Czarnków

**RANKING ZAWODÓW DEFICYTOWYCH I NADWYŻKOWYCH
W POWIECIE CZARNKOWSKO – TRZCIANECKIM
W I - PÓŁROCZU 2012 ROKU**

Czarnków, 17 października 2012

Spis treści

WSTĘP	3
I. ANALIZA BEZROBOCIA WG ZAWODÓW (GRUP ZAWODÓW)	6
II. ANALIZA OFERT PRACY WG ZAWODÓW (GRUP ZAWODÓW).....	17
III. ANALIZA ZAWODÓW DEFICYTOWYCH I NADWYŻKOWYCH.....	22
WNIOSKI	28

WSTĘP

Zmiany popytu na pracę są obecnie znacznie szybsze niż zmiany podaży pracy. W konsekwencji tej różnej dynamiki zmian powstaje na rynku rozbieżność między strukturą zapotrzebowania na kwalifikacje, w której wyraźnie zwiększa się popyt na osoby wykształcone nowocześniej, a strukturą dostarczanych zasobów pracy o ciągle zbyt tradycyjnych kwalifikacjach.

Wraz z postępującym rozwojem gospodarki opartej na wiedzy i nowoczesnych technologiach – postępować będzie proces zmniejszania się roli tradycyjnych przemysłów uważanych za schyłkowe lub znikające, na rzecz wzrostu roli działów i branż innowacyjnych, stosujących nowoczesne technologie oraz usługi, co skutkuje zanikaniem zawodów rzemieślniczych (tj, krawiec, szewc). W związku z powyższym szczególną rolę do odegrania mają nie tylko szkolenia dostosowujące umiejętności i kwalifikacje osób bezrobotnych do potrzeb rynku pracy, ale także **monitoring zawodów deficytowych i nadwyżkowych**. Jest to bowiem proces systematycznego obserwowania zjawisk zachodzących na rynku pracy dotyczących kształtowania się popytu i podaży na siłę roboczą w przekroju terytorialno-zawodowym oraz formułowania na tej podstawie ocen, wniosków i krótkookresowych prognoz niezbędnych dla prawidłowego funkcjonowania systemu kształcenia zawodowego i szkolenia bezrobotnych.

1. Cel opracowania

Monitoring zawodów deficytowych i nadwyżkowych, stanowiąc kompleksową analizę podstawowych wielkości opisujących powiatowy rynek pracy w układzie według kwalifikacji zawodowych może posłużyć w szczególności do:

- ❖ kontroli nad pojawiającymi się tendencjami w zatrudnieniu,
- ❖ korelacji kierunków kształcenia i szkolenia bezrobotnych i osób poszukujących pracy z potrzebami rynku pracy w powiecie czarnkowsko-trzcianeckim,
- ❖ podnoszenia jakości poradnictwa zawodowego poprzez wskazywanie doradcom zawodowym zawodów poszukiwanych przez lokalnych pracodawców oraz takich, na które maleje zapotrzebowanie,
- ❖ planowania działań przez instytucje i organizacje współpracujące na lokalnym rynku pracy w zakresie przeciwdziałania bezrobociu,
- ❖ prowadzenia racjonalnej i zgodnej z realiami rynku pracy gospodarki środkami Funduszu Pracy, pozostającymi w dyspozycji urzędu pracy, w zakresie asygnowania środków na aktywne formy przeciwdziałania bezrobociu.

Zakłada się, iż głównymi użytkownikami informacji zawartych w opracowaniu będą organy i instytucje zainteresowane problematyką rynku pracy, w tym w szczególności:

- lokalne organy rządowe i samorządowe,
- Wojewódzki Urząd Pracy w Poznaniu,
- lokalne władze oświatowe i dyrekcje szkół ponadgimnazjalnych,
- wybrane instytucje szkoleniowe.

2. Podstawa opracowania

Podstawowym źródłem informacji wykorzystywanym w opracowaniu było: zestawienie danych statystycznych dotyczących osób bezrobotnych oraz ofert pracy będących w dyspozycji urzędu w układzie według zawodów i specjalności (załącznik nr 2 do sprawozdania MPiPS-01 *Bezrobotni według rodzaju działalności ostatniego miejsca pracy i oferty pracy* i załącznik nr 3 *Bezrobotni oraz oferty pracy według zawodów i specjalności – stan na 30.06.2012r.*).

3. Metodologia opracowania

Dane liczbowe o bezrobociu i ofertach pracy w I półroczu 2012 roku, opracowano posługując się nazwami grup zawodów, zawodów i specjalności zgodnymi z Klasyfikacją Zawodów i Specjalności, wprowadzoną do powszechnego stosowania Rozporządzeniem Ministra Pracy i Polityki Socjalnej z dnia 10 grudnia 2002 roku (Dz. U. Nr 222 poz. 1868).

Zawód jest w niej definiowany jako zbiór zadań (zespół czynności) wyodrębnionych w wyniku społecznego podziału pracy, wykonywanych stale lub z niewielkimi zmianami przez poszczególne osoby i wymagających odpowiednich kwalifikacji (wiedzy i umiejętności) zdobytych w wyniku kształcenia lub praktyki. Wykonywanie zawodu winno stanowić źródło dochodu. Zawód może dzielić się na specjalności, które są wynikiem podziału pracy w ramach zawodu i zawierają czynności o podobnym charakterze wymagające pogłębionej lub dodatkowej wiedzy i umiejętności zdobytych w wyniku dodatkowego szkolenia lub praktyki.

Struktura klasyfikacji łączyła 1636 zawodów i specjalności w 387 grup elementarnych, a te z kolei w bardziej zagregowane grupy średnie (116), 30 dużych i 10 wielkich. Podstawowym kryterium wyodrębniania grup wielkich był poziom kwalifikacji. Natomiast pozostałe poziomy agregacji powstały w wyniku zastosowania w różny sposób kryterium „specjalizacji umiejętności”, co polega na każdorazowym braniu pod uwagę różnych umiejętności, np. rodzaju koniecznej wiedzy, posługiwania się określonymi narzędziami

i stosowania odpowiednich materiałów lub też rodzaju wykonywanego produktu i świadczonych usług.

Dla potrzeb opracowania wykorzystano także zalecenia metodyczne Ministerstwa Gospodarki, Pracy i Polityki Społecznej, które wykorzystują istniejące w tym zakresie dotychczasowe doświadczenia w kraju, w tym w szczególności:

- Wojewódzkiego Urzędu Pracy w Poznaniu,
- Międzygminnego Ośrodka Doradztwa i Orientacji Zawodowej Gliwic, Zabrze, Knuruwa i Pyskowic (eksperyment gliwicki),
- projekt prof. M. Kabaja opublikowany w książce pt. „Strategie i programy przeciwdziałania bezrobociu” (Wydawnictwo Naukowe SCHOLAR, Warszawa 1997),
- Krajowego Urzędu Pracy w zakresie pilotażowego wdrożenia monitoringu zawodów w wybranych województwach,
- Międzyresortowego Zespołu do Prognozowania Popytu na Pracę, działającego przy Rządowym Centrum Studiów Strategicznych, w zakresie analizy dorobku metodologicznego oraz efektywności praktycznej monitoringu rynku pracy według zawodów, stosowanego w różnych ośrodkach w kraju.

I. ANALIZA BEZROBOCIA WG ZAWODÓW (GRUP ZAWODÓW)

Liczba bezrobotnych zarejestrowanych w urzędzie pracy powiatu czarnkowsko-trzcianeckiego na koniec czerwca 2012r. wynosiła **4 603 osoby** i była **wyższa o 367 osób** tj. o 8,7% w stosunku do czerwca 2011 roku.

Stopa bezrobocia dla powiatu wynosiła na koniec czerwca 2012r. – **14,2%**. Dla kraju wskaźnik ten kształtował się na poziomie **12,4%** a dla województwa **9,1%**.

Obszar powiatu czarnkowsko-trzcianeckiego nie jest jednorodny pod względem poziomu bezrobocia. Największe natężenie bezrobociem w czerwcu 2012r. występowało w mg. Trzcianka oraz mg. Krzyż – 9,5%, najmniejsze w g. Lubasz – 6,2% (stosunek liczby bezrobotnych do ludności w wieku produkcyjnym). W pozostałych gminach wskaźnik bezrobocia rejestrowanego kształtował się na poziomie od 6,3% do 8,6%.

Natomiast wskaźnik bezrobocia rejestrowanego dla powiatu, obliczony wyłącznie dla celów porównawczych wynosił 8,0%.

W celu zbadania sytuacji na rynku pracy poszczególnych grup zawodowych posłużono się informacjami dotyczącymi stanu i struktury bezrobocia na koniec I półrocza 2012 roku.

Struktura bezrobocia według kwalifikacji zawodowych w układzie grup wielkich wskazuje, że bezrobotni w powiecie mają w większości niskie kwalifikacje.

Na koniec I półrocza 2012r. w czterech wielkich grupach zawodowych **od 5 do 8, odpowiadających wykształceniu zasadniczemu zawodowemu zarejestrowano 51,1%** ogółu tj. **2.352** osoby, natomiast bezrobotni z **wykształceniem elementarnym**, klasyfikowani w grupie 9 stanowili **6,0%** - **276** osób. Z wykształceniem na **poziomie średnim – grupa 3 i 4** – zarejestrowanych było **713** osób tj. **15,5%**. Najmniej było osób o **wysokich kwalifikacjach** – grupa 1 i 2 – **274** osoby tj. **6,0%**.

Najliczniejszą kategorię stanowiły osoby posiadające zawody z grupy „**robotnicy przemysłowi i rzemieślnicy**”. Na koniec I półrocza 2012r. zaliczono do tej grupy **1.139** bezrobotnych - **24,7%** ogółu zarejestrowanych.

Grupa ta dzieli się na cztery grupy duże (w nawiasach wymieniono dominujące zawody w grupach):

1. **górnicy i robotnicy budowlani** – bezrobotnych o tych zawodach było **246** (w tym 101 murarzy),

2. **robotnicy obróbki metali i mechanicy maszyn i urządzeń** – grupa ta reprezentowana była przez **404 osoby** (w tym 147 ślusarzy, 81 mechaników samochodów osobowych),
3. **robotnicy zawodów precyzyjnych, ceramicy, wytwórcy wyrobów galanteryjnych, robotnicy poligraficzni i pokrewni** – do tej grupy zaliczono **44 osoby**,
4. **pozostali robotnicy przemysłowi i rzemieślnicy** – grupa ta była najliczniejsza w grupie 7, liczyła **445 osób** (w tym 99 krawców).

Znaczną grupę tworzyły **osoby nie posiadające żadnych kwalifikacji zawodowych oraz udokumentowanego doświadczenia zawodowego** – **988 osób - 21,5%** ogółu.

Trzecie miejsce pod względem liczebności grupy zajęli bezrobotni posiadający **zawody związane z usługami osobistymi i sprzedawcy**. Według stanu na koniec I półrocza 2012r. w skład tej grupy wchodziło **801 bezrobotnych – 17,4%** ogółu.

Grupa ta dzieli się na następujące grupy duże:

1. **pracownicy usług osobistych i ochrony** – zaliczono tutaj **295 osób** (w tym 127 osób w zawodzie kucharz, 46 osób w zawodzie robotnik gospodarczy),
2. **modelki, sprzedawcy i demonstratorzy** – grupa ta na koniec I półrocza 2012r. liczyła **506 osób**, w tym **395 sprzedawców**.

Bezrobotni zaliczani do grupy 3 „**Technicy i inny średni personel**” z uwagi na liczebność zajmowali czwarte miejsce. Na koniec I półrocza 2012r. zarejestrowano tutaj **601 osób – 13,1%** ogółu.

W tej grupie zawodowej zostały wydzielone następujące grupy duże:

1. **średni personel techniczny** – na koniec czerwca br. grupa ta liczyła **217 osób** (w tym 56 osób w zawodzie technik rolnik),
2. **średni personel w zakresie nauk biologicznych i ochrony zdrowia** – w tej grupie zarejestrowano **104 osoby** (w tym 83 osoby w zawodzie technik żywienia i gospodarstwa domowego),
3. **pracownicy pozostałych specjalności** – zaliczono tutaj **280 osób** (w tym 165 osób w zawodzie asystent ekonomiczny, 36 osób w zawodzie technik informatyk).

Bezrobotni o wysokich kwalifikacjach byli grupą nieliczną. Na koniec czerwca 2012r. zarejestrowanych było **264 specjalistów – 5,7%**. W tej grupie z kolei najliczniejszą grupę stanowili ekonomiści i specjaliści do spraw marketingu i handlu (sprzedaży) - 30 ekonomistów i 17 specjalistów administracji publicznej.

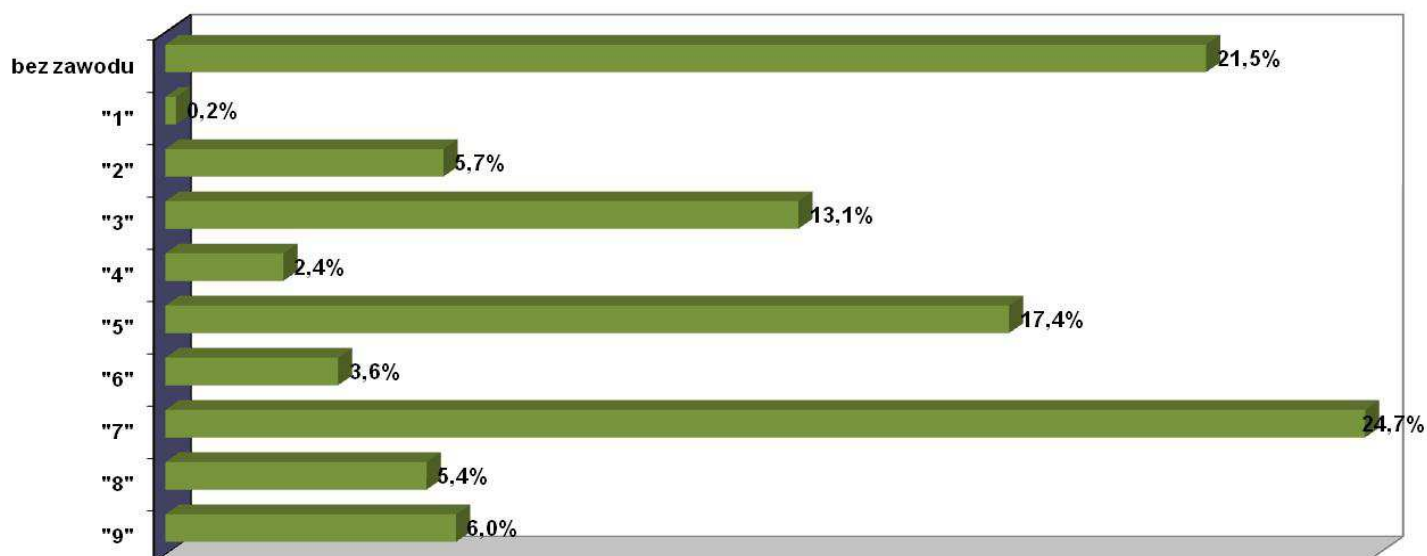
Poniższa tabela przedstawia przynależność bezrobotnych zarejestrowanych na koniec I półrocza 2012r. do grup wielkich.

Tabela 1 Struktura bezrobocia według grup wielkich zawodów wg stanu na 30.06.2012r.

Kod zawodu	Grupa zawodów	Liczba bezrobotnych na 30.06.2012	% udział
0	Bez zawodu	988	21,5
1	Przedstawiciele władz publicznych, wyżsi urzędnicy i kierownicy	10	0,2
2	Specjaliści	264	5,7
3	Technicy i inny średni personel	601	13,1
4	Pracownicy biurowi	112	2,4
5	Pracownicy usług osobistych i sprzedawcy	801	17,4
6	Rolnicy, ogrodnicy, leśnicy i rybacy	164	3,6
7	Robotnicy przemysłowi i rzemieślnicy	1139	24,7
8	Operatorzy i monterzy maszyn i urządzeń	248	5,4
9	Pracownicy przy pracach prostych	276	6,0
Ogółem		4.603	100,0

Źródło: opracowanie własne na podstawie danych tabelarycznych MPiPS

Wykres 1 Struktura bezrobocia wg grup wielkich zawodów – stan na 30.06.2012r.



Porównanie struktury bezrobocia z końca I półrocza 2011 i 2012 pozwoliło na zaobserwowanie tendencji zwykłej poszczególnych kategorii zawodowych na rynku pracy. Najbardziej dynamiczny wzrost liczby osób bezrobotnych odnotowano wśród osób posiadających zawody z grupy:

- „operatorzy i monterzy maszyn i urządzeń” – wzrost o 16,4%, tj. o 35 osób, zwiększenie udziału tej kategorii w populacji bezrobotnych: w końcu czerwca 2012r. stanowili 5,4% wobec 5,0% w końcu czerwca 2011r.
- „pracownicy biurowi” – wzrost o 12,0%, tj. o 12 osób przy niezmiennym 2,4% udziale tej kategorii w populacji bezrobotnych.

Spadła tylko liczba bezrobotnych z grupy 1 tj. „przedstawiciele władz publicznych, wyżsi urzędnicy i kierownicy” o 9,1% tj. o 1 osobę.

Szczegółowe dane dotyczące dynamiki bezrobocia w układzie grup wielkich prezentuje tabela 2.

Tabela 2 Dynamika bezrobocia w układzie grup wielkich stan na 30.06.2011 / 2012

Kod zawodu	Grupa zawodów	liczba zarejestrowanych bezrobotnych stan na 30.06.2011 r.	liczba zarejestrowanych bezrobotnych stan na 30.06.2012 r.	wzrost/ spadek	dynamika (%) 2011=100
1	2	3	4	5	6
0	bez zawodu	900	988	88	9,8%
1	przedstawiciele władz publicznych, wyżsi urzędnicy i kierownicy	11	10	-1	-9,1%
2	specjaliści	238	264	26	10,9%
3	technicy i inny średni personel	570	601	31	5,4%
4	pracownicy biurowi	100	112	12	12,0%
5	pracownicy usług osobistych i sprzedawcy	763	801	38	5,0%
6	rolnicy, ogrodnicy, leśnicy i rybacy	149	164	15	10,1%
7	robotnicy przemysłowi i rzemieślnicy	1023	1139	116	11,3%
8	operatorzy i monterzy maszyn i urządzeń	213	248	35	16,4%
9	pracownicy przy pracach prostych	269	276	7	2,6%
RAZEM		4.236	4.603	367	8,7%

Źródło: opracowanie własne na podstawie danych tabelarycznych MPiPS

Na koniec I półrocza 2012r. osoby bezrobotne reprezentowały **598** zawodów i specjalności, z których posiadane przez największą liczbę bezrobotnych przedstawiono w poniższej tabeli. Największą liczbowo grupę stanowią osoby bez zawodu (**988 osób – 21,5%**).

Tabela 3 Wykaz grup elementarnych charakteryzujących się najwyższym poziomem bezrobocia (pow. 80 bezrobotnych w zawodzie) i dynamika zmian – stan na 30.06.2011 / 2012

Kod zawodu	Grupa zawodów	% ogółu	Liczba zarejestrowanych bezrobotnych stan na 30.06.2011r.	% ogółu	Liczba zarejestrowanych bezrobotnych stan na 30.06.2012r.	Bezrobotni wzrost/spadek	
						ogółem	w %
522301	Sprzedawca	8,2%	349	8,6%	395	46	13,2%
331403	Technik ekonomista	3,7%	158	3,6%	165	7	4,4%
722204	Ślusarz	2,9%	121	3,2%	147	26	21,5%
512001	Kucharz	2,7%	116	2,8%	127	11	9,5%
711202	Murarz	2,1%	87	2,2%	101	14	16,1%
753105	Krawiec	2,3%	99	2,2%	99	-	-
322002	Technik żywienia i gospodarstwa domowego	1,9%	82	1,8%	83	1	1,2%
723105	Mechanik samochodów osobowych	1,7%	70	1,8%	81	11	15,7%

Źródło: opracowanie własne na podstawie danych tabelarycznych MPiPS

Najliczniejszą grupę elementarną wśród zarejestrowanych bezrobotnych stanowiły osoby posiadające zawód **sprzedawcy**. Prawie co dziewiąty bezrobotny posiadał kwalifikacje tego rodzaju – **8,6%**. Na koniec czerwca 2012 r. w urzędach pracy zarejestrowano **395** osób w tej grupie.

W porównaniu ze stanem z końca czerwca 2011r. liczba zarejestrowanych osób w tej grupie zawodowej **wzrosła o 46 osób**, co jednak nie zmienia faktu dominującej pozycji tej kategorii zawodowej na liście zawodów generujących bezrobocie w powiecie czarnkowsko - trzcianieckim.

Kolejnymi najczęściej reprezentowanymi przez bezrobotnych zawodami były:

- ❖ asystent ekonomiczny [zawód szkolny: technik ekonomista] – 165 osób (3,6%),
- ❖ ślusarz – 147 osób (3,2%),
- ❖ kucharz – 127 osób (2,8%),
- ❖ murarz – 101 osób (2,2%).

Bezrobotni z powyższymi kwalifikacjami od lat stanowią znaczące kategorie zawodowe, zestawienie danych z I półrocza lat 2011 i 2012 wykazało odczuwalny wzrost liczby bezrobotnych w wymienionych zawodach.

Analiza bezrobocia pod kątem kwalifikacji zawodowych zarejestrowanych osób w układzie grup elementarnych potwierdza tendencje zaobserwowane w zmianach wielkości poszczególnych grup wielkich. Wzrost liczebności w grupie „robotnicy przemysłowi i rzemieślnicy” wynika z powiększenia się liczby zarejestrowanych osób w kilku grupach zawodowych. Grupy charakteryzujące się najwyższym wzrostem liczebności w zdecydowanej większości należą właśnie do tej grupy wielkiej – ślusarze, murarze, mechanik samochodów osobowych.

Na koniec czerwca 2012r. zanotowano **1.183 osoby** pozostające w ewidencji osób bezrobotnych powyżej 12 miesięcy, ich liczba wzrosła o 91 osób, tj. o 8,3% w odniesieniu do czerwca roku ubiegłego.

Biorąc pod uwagę czas pozostawania w rejestrze osób bezrobotnych, najdłużej bez pracy, tj. powyżej 12 miesięcy pozostawali: **sprzedawcy, kucharze, technicy ekonomiści.**

Tabela 4 Zestawienie zawodów, w których zanotowano największą liczbę poprzednio pracujących pozostających bez pracy dłużej niż 12 miesięcy – stan na 30.06.2012r. (powyżej 20 osób w zawodzie)

Nazwa zawodu (specjalności)	Liczba osób ogółem	w tym	% ogółu poprzednio pracujących pozostających bez pracy pow. 12 m-cy
		liczba kobiet	
Sprzedawca	130	124	11,0
Kucharz	53	49	4,5
Technik ekonomista	44	42	3,7
Krawiec	30	30	2,5
Ślusarz	25	3	2,1

Murarz	24	0	2,0
Mechanik samochodów osobowych	23	0	1,9
Sprzątaczką biurowa	21	21	1,8
Ogółem	1.183	774	100,0

Źródło: opracowanie własne na podstawie danych tabelarycznych MPiPS

Bezrobotni bez zawodu stanowili 12,0% ogółu poprzednio pracujących (142 osoby, w tym 99 kobiet). W odniesieniu do czerwca roku ubiegłego ich liczba wzrosła o 14 osób, tj. o 10,9%.

Na koniec czerwca 2012r. zarejestrowanych było **159 absolwentów** (w tym 125 kobiety) tj. 3,5% ogółu zarejestrowanych bezrobotnych.

Na koniec czerwca roku ubiegłego zarejestrowanych było **183 absolwentów** (w tym 132 kobiety) – 4,3% ogółu zarejestrowanych bezrobotnych. Liczba bezrobotnych absolwentów spadła o 24 osoby, tj. o 13,1% w odniesieniu do czerwca roku ubiegłego.

Tabela 5 Bezrobotni absolwenci w układzie grup wielkich – stan na 30.06.2011 / 2012r.

Grupa zawodów	Liczba bezrobotnych absolwentów na 30.06.2011	% ogółu	Liczba bezrobotnych absolwentów na 30.06.2012	% ogółu
0. Bez zawodu	105	57,4%	76	47,8%
1. Przedstawiciele władz publicznych, wyżsi urzędnicy i kierownicy	-	-	1	0,6%
2. Specjaliści	24	13,1%	36	22,6%
3. Technicy i inny średni personel	34	18,6%	26	16,4%
4. Pracownicy biurowi	3	1,6%	2	1,3%
5. Pracownicy usług osobistych i sprzedawcy	9	4,9%	13	8,2%
6. Rolnicy, ogrodnicy, leśnicy i rybacy	2	1,1%	-	-
7. Robotnicy przemysłowi i rzemieślnicy	2	1,1%	4	2,5%
8. Operatorzy i monterzy maszyn i urządzeń	2	1,1%	1	0,6%
9. Pracownicy przy pracach prostych	2	1,1%	-	-
Ogółem	183	100,0	159	100,0

Źródło: opracowanie własne na podstawie danych tabelarycznych MPiPS

Wśród bezrobotnych absolwentów na koniec czerwca 2012r. dominowały osoby z wykształceniem średnim, czyli z grup zawodowych 3 i 4, bowiem zakwalifikowano tutaj **28** osób tj. **17,6%** zarejestrowanych absolwentów.

Absolwenci z wykształceniem zawodowym, tj. z grup od 5 do 8 stanowili grupę **18** osób tj. **11,3%** ogółu.

Grupę **37** osób stanowili absolwenci posiadający wykształcenie wyższe – **23,3%** ogółu.

Liczba bezrobotnych absolwentów nie posiadających zawodu wyniosła na koniec I półrocza br. **76** osób, tj. **47,8%** ogółu bezrobotnych absolwentów (spadek o 29 osób w odniesieniu do czerwca roku ubiegłego).

Tabela 6 Zestawienie zawodów, w których zanotowano największą liczbę absolwentów – stan na 30.06.2012r.

Nazwa zawodu	Liczba osób	w tym	% ogółu
		liczba kobiet	
Technik żywienia i gospodarstwa domowego	10	8	6,3
Technik ekonomista	7	7	4,4
Pedagog	5	5	3,1
Ekonomista	4	4	2,5
Sprzedawca	4	4	2,5
Technik handlowiec	4	4	2,5

Źródło: opracowanie własne na podstawie danych tabelarycznych MPiPS

NAPŁYW I STRUKTURA NAPŁYWU

W ciągu I półrocza 2012r. zarejestrowało się 3.335 bezrobotnych (w tym 1.522 kobiety), tj. o 120 osób – 3,7% więcej w porównaniu do I półrocza 2011 roku.

W okresie styczeń – czerwiec 2012r. zarejestrowały się 782 osoby bez zawodu tj. o 1,4% więcej aniżeli w analogicznym okresie roku ubiegłego.

Największy procent w I półroczu 2012r. stanowiły osoby z wykształceniem zasadniczym zawodowym – 1.630 osób (48,9% ogółu) - cztery wielkie grupy zawodowe od 5 do 8 i wykształceniem średnim - 509 osób (15,3% ogółu) - grupa 3 i 4.

Najmniej było osób z grup 1 i 2, tj. osób o wysokich kwalifikacjach – 229 osób (6,9% ogółu) i bezrobotnych z wykształceniem elementarnym z grupy 9 – 185 osób (5,5% ogółu).

Tabela 7 Bezrobotni zarejestrowani w I półroczu 2011/ 2012r. w układzie grup wielkich

Grupa zawodów	Liczba bezrobotnych zarejestrowanych w I półroczu 2011	% udział	Liczba bezrobotnych zarejestrowanych w I półroczu 2012	% udział
0. Bez zawodu	771	24,0%	782	23,4%
1. Parlamentarzyści, wyżsi urzędnicy i kierownicy	10	0,3%	8	0,2%
2. Specjaliści	226	7,0%	221	6,6%
3. Technicy i inny średni personel	437	13,6%	439	13,2%
4. Pracownicy biurowi	62	1,9%	70	2,1%
5. Pracownicy usług osobistych i sprzedawcy	495	15,4%	501	15,0%
6. Rolnicy, ogrodnicy, leśnicy i rybacy	80	2,5%	83	2,5%
7. Robotnicy przemysłowi i rzemieślnicy	792	24,6%	857	25,7%
8. Operatorzy i monterzy maszyn i urządzeń	169	5,3%	189	5,7%
9. Pracownicy przy pracach prostych	173	5,4%	185	5,5%
Ogółem	3.215	100,0	3.335	100,0

Źródło: opracowanie własne na podstawie danych tabelarycznych MPiPS

Najliczniej rejestrowali się (w nawiasach wypisano dominujące zawody w grupach):

robotnicy przemysłowi i rzemieślnicy, w ciągu I półrocza 2012r. zaliczono do tej grupy **857** bezrobotnych - **25,7%**.

Grupa ta dzieli się na cztery grupy duże:

- górnicy i robotnicy budowlani – **194** osoby (murarze – 77 osób, hydraulik – 16 osób, malarze budowlani – 14 osób, stolarze budowlani – 12 osób),
- robotnicy obróbki metali i mechanicy maszyn i urządzeń (ślusarze, mechanicy pojazdów samochodowych, elektromonterzy) – **342** osoby (ślusarze – 134 osoby, mechanik samochodów osobowych – 56 osób),
- pozostali robotnicy przemysłowi i rzemieślnicy – **321** osób (krawcy – 45 osób, stolarze – 37 osób).

pracownicy usług osobistych i sprzedawcy, w ciągu I półrocza 2012r. zaliczono do tej grupy **501** bezrobotnych - **15,0%**.

Grupa ta dzieli się na następujące grupy duże:

- pracownicy usług osobistych i ochrony – 166 osób,
- modelki, sprzedawcy i demonstratorzy – 335 osób (**252** sprzedawców).

technicy i inny średni personel, w ciągu I półrocza 2012r. zaliczono do tej grupy **439** bezrobotnych - **13,2%**.

W tej grupie zawodowej zostały wydzielone następujące grupy duże:

- średni personel techniczny – **193** osoby (technicy mechanicy – 59 osób, technik rolnik – 35 osób),
- średni personel w zakresie nauk biologicznych i ochrony zdrowia – **53** osoby (technicy żywienia i gospodarstwa domowego – **38** osób),
- pracownicy pozostałych specjalności - **193** osoby (asystent ekonomiczny – **118** osób).

Bezrobotni o wysokich kwalifikacjach byli grupa nieliczną. W ciągu I półrocza 2012r. zarejestrowało się 221 specjalistów – 6,6%. W tej grupie z kolei najliczniejszą grupę stanowili pozostali specjaliści – **178** osób (ekonomiści – 26 osób , specjaliści administracji publicznej – 12 osób,).

Biorąc pod uwagę ranking zawodów i specjalności stwierdzić można iż najwięcej w I półroczu 2012r. zarejestrowało się: **sprzedawców, ślusarzy, techników ekonomistów, murarzy, techników mechaników, czyli osób w zawodach technicznych.**

Tabela 8 Struktura napływu bezr. najliczniej rejestrujących się w I półroczu 2012r.

Kod zawodu	Nazwa zawodu	Bezrobotni ogółem	% ogółu	w tym	absolwenci	
				kobiety	razem	kobiety
522301	Sprzedawca	252	7,6%	223	23	18
722204	Ślusarz	134	4,0%	4	2	0
331403	Technik ekonomista	118	3,5%	97	16	16
711202	Murarz	77	2,3%	0	3	0
311504	Technik mechanik	59	1,8%	2	2	0
723105	Mechanik samochodów osobowych	56	1,7%	2	1	0
512001	Kucharz	55	1,6%	46	0	0
522305	Technik handlowiec	48	1,4%	41	9	9
723103	Mechanik pojazdów samochodowych	45	1,3%	1	10	1
753105	Krawiec	45	1,3%	45	2	2

Źródło: opracowanie własne na podstawie danych tabelarycznych MPiPS

Biorąc pod uwagę rodzaj ostatniego miejsca pracy, najliczniej w I półroczu 2012r. rejestrowali się bezrobotni poprzednio pracujący w:

- **przetwórstwie przemysłowym** – 1.269 osób (38,1% ogółu zarejestrowanych),
- **handlu hurtowym i detalicznym**, w zakładach zajmujących się naprawą sprzętu mechanicznego, motocykli oraz artykułów przeznaczonych do użytku domowego – 350 osób (10,5% ogółu),
- **budownictwie** – 265 osób (7,9% ogółu),
- **administracji publicznej i ochronie narodowej** – 121 osób (3,6% ogółu).

W I półroczu 2012r. zarejestrowały się **473** osoby dotychczas niepracujące (w tym 274 kobiety), stanowiące 14,2% ogółu zarejestrowanych w półroczu.

W odniesieniu do analogicznego okresu roku ubiegłego liczba ta spadła o 95 osób, tj. o 16,7%.

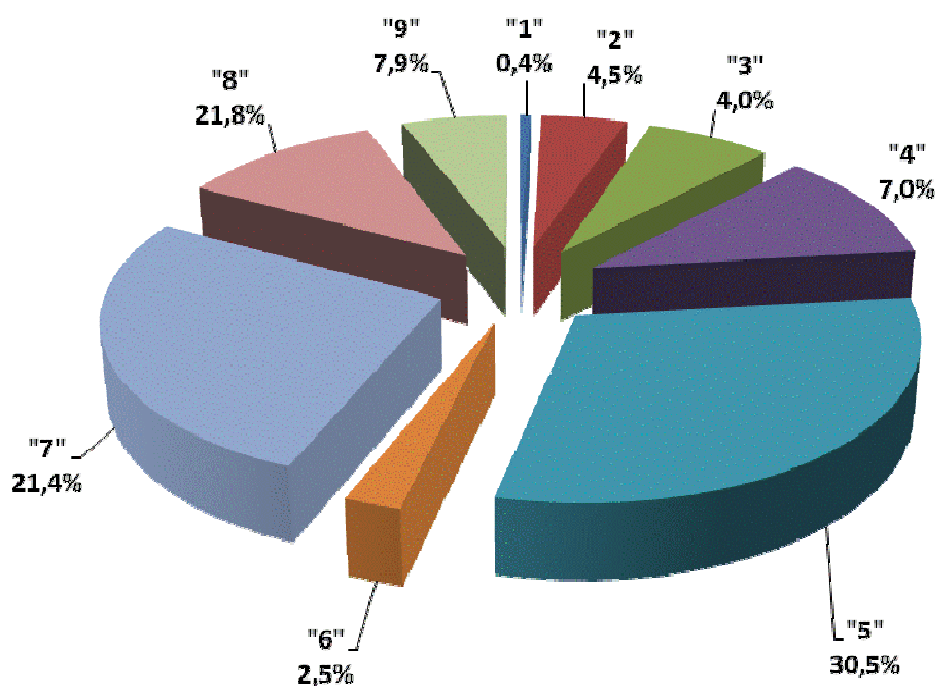
II. ANALIZA OFERT PRACY WG ZAWODÓW (GRUP ZAWODÓW)

W I półroczu 2012 roku urząd dysponował **1.042** ofertami pracy, co stanowi wzrost o 39,3% w porównaniu do I półrocza 2011r., kiedy ofert było 748.

Struktura pozyskanych ofert pracy według poszukiwanych kwalifikacji zawodowych wskazuje, że zdecydowanie największe zapotrzebowanie pracodawców dotyczy „pracowników usług osobistych i sprzedawców” – „5” – 318 ofert (30,5%), „robotników przemysłowych i rzemieślników” – „7” - 280 ofert (26,9% ogółu ofert).

Zanotowano 5 propozycji zatrudnienia dla osób sklasyfikowanych w grupie „parlamentarzyści, wyżsi urzędnicy i kierownicy” .

Wykres 2 Struktura ofert pracy wg grup wielkich zawodów w powiecie czarnkowsko-trzcianeckim w I półroczu 2012 r.



- 1 - parlamentarzyści, wyżsi urzędnicy i kierownicy
- 2 - specjaliści
- 3 - technicy i inny średni personel
- 4 - pracownicy biurowi
- 5 - pracownicy usług osobistych i sprzedawcy
- 6 - rolnicy, ogrodnicy, leśnicy i rybacy
- 7 - robotnicy przemysłowi i rzemieślnicy
- 8 - operatorzy i monterzy maszyn i urządzeń
- 9 - pracownicy przy pracach prostych

Porównanie liczby ofert pracy pozyskanych w I półroczu 2012 i 2011 wskazuje na tendencję wzrastającą.

Mniejszą niż w I półroczu 2011 roku liczbę ofert pracy odnotowano w następujących grupach wielkich:

- „operatorzy i monterzy maszyn i urządzeń” – spadek liczby ofert o 28,2%, tj. o 46 ofert.

Zestawienie informacji wskazuje, że rośnie liczba możliwości zatrudnienia na stanowiskach pracy wymagających **zasadniczych kwalifikacji zawodowych**.

Największy wzrost ilościowy o **120 ofert tj. o 75%** dotyczył kwalifikacji z grupy „robotnicy przemysłowi i rzemieślnicy”.

Tabela 9 Dane dotyczące zmian zapotrzebowania na pracowników w układzie grup wielkich – stan na stan na 30.06.2011 / 2012r.

Grupa zawodów	oferty pracy na koniec I półrocza 2011r.	oferty pracy na koniec I półrocza 2012r.	wzrost/spadek	dynamika (%) 2011=100
1. Parlamentarzyści, wyżsi urzędnicy i kierownicy	3	5	2	66,7%
2. Specjaliści	34	49	15	44,1%
3. Technicy i inny średni personel	30	72	42	140,0%
4. Pracownicy biurowi	52	116	64	123,1%
5. Pracownicy usług osobistych i sprzedawcy	228	318	90	39,5%
6. Rolnicy, ogrodnicy, leśnicy i rybacy	19	25	6	31,6%
7. Robotnicy przemysłowi i rzemieślnicy	160	280	120	75,0%
8. Operatorzy i monterzy maszyn i urządzeń	163	117	-46	-28,2%
9. Pracownicy przy pracach prostych	59	60	1	1,7%
Ogółem	748	1.042	294	39,3%

Źródło: opracowanie własne na podstawie danych tabelarycznych MPiPS

Największa liczba ofert pracy pozyskanych przez urzędy pracy skierowana była do „robotników gospodarczych” – 140 ofert pracy, stanowiących 13,4% ogólnej liczby ofert pracy. W odniesieniu do I półrocza 2011r. ich liczba wzrosła o 25 propozycji, tj. o 21,7%.

Stosunkowo często za pośrednictwem urzędów pracy zatrudniano osoby na stanowiska „sprzedawcy” – 82 propozycje pracy zgłoszono w okresie styczeń-czerwiec 2012r. (7,9%) – wzrost o 31 ofert w odniesieniu do analogicznego okresu roku ubiegłego.

Kolejnym zawodem stosunkowo często poszukiwanym przez pracodawców był „operator urządzeń do obróbki drewna” – 61 propozycji zgłoszono w I półroczu 2012r. stanowiących 5,9% ogółu ofert pracy. W porównaniu z analogicznym okresem roku ubiegłego ich liczba spadła o 24 oferty.

Tabela 10 Dominujące oferty pracy wg elementarnych grup zawodów (pow. 30 ofert w zawodzie) na 30.06.2012r. oraz zmiany w zakresie pozyskiwanych ofert pracy

Kod zawodu	Grupa zawodów	Liczba ofert pracy w I półroczu 2011 roku	Liczba ofert pracy w I półroczu 2012 roku	oferty pracy wzrost/spadek
515303	Robotnik gospodarczy	115	140	25
522301	Sprzedawca	51	82	31
817290	Pozostali operatorzy urządzeń do obróbki drewna	85	61	-24
411090	Pozostali pracownicy obsługi biurowej	19	49	30
723310	Mechanik – monter maszyn i urządzeń	5	36	31
752190	Pozostali robotnicy przygotowujący drewno i pokrewni	1	36	35
721202	Operator automatów spawalniczych	0	30	30

Zauważyć można, iż większość ofert zgłaszanych w I półroczu 2012r. dotyczyło **sektora przetwórstwa przemysłowego, handlu i usług.**

Silnie zaznaczył się udział ofert w zawodach, które wymagały specjalistycznego wykształcenia zawodowego tj. monter pojazdów, operator urządzeń do obróbki drewna, itd.

W większości zgłaszanych ofert pracodawcy poszukują wykwalifikowanych pracowników ze stosownymi licencjami lub uprawnieniami niezbędnymi do wykonywania określonych zawodów (np. operator urządzeń do formowania wyrobów z tworzyw sztucznych).

W I półroczu 2012 r. najwięcej ofert pochodziło z następujących sekcji:

- przetwórstwo przemysłowe - 26,0%,
- administracja publiczna i obrona narodowa – 19,4%,
- handel hurtowy i detaliczny naprawa pojazdów samochodowych motocykli oraz art. użytku osobistego i domowego -13,6%,
- pozostała działalność usługowa – 11,6%.

Tabela 11 Oferty pracy według sekcji PKD w I półroczu 2011 / 2012r.

Sekcja PKD	Liczba ofert w I półroczu 2011	% ogółu	Liczba ofert w I półroczu 2012	% ogółu
Przetwórstwo przemysłowe	266	35,6%	271	26,0%
Administracja publiczna i obrona narodowa, obowiązkowe zabezpieczenia społeczne	143	19,1%	202	19,4%
Handel hurt. i detal. napr. pojazdów sam., włączając motocykle	102	13,6%	142	13,6%
Pozostała działalność usługowa	64	8,6%	121	11,6%
Działalność w zakresie usług administrowania i działalność wspierająca	27	3,6%	57	5,5%
Działalność związana z zakwaterowaniem i usługami gastronomicznymi	16	2,1%	42	4,0%
Opieka zdrowotna i pomoc społeczna	27	3,6%	38	3,6%
Budownictwo	30	4,0%	33	3,2%
Rolnictwo, leśnictwo, łowiectwo i rybactwo	27	3,6%	31	3,0%
Działalność profesjonalna, naukowa i techniczna	3	0,4%	28	2,7%
Działalność finansowa i ubezpieczeniowa	6	0,8%	22	2,1%
Edukacja	11	1,5%	17	1,6%
Transport i gospodarka magazynowa	8	1,1%	15	1,4%
Działalność związana z kulturą, rozrywką i rekreacją	10	1,3%	9	0,9%
Dostawa wody, gospodarowanie ściekami i odpadami oraz działalność związana z rekultywacją	4	0,5%	7	0,7%
Informacja i komunikacja	3	0,4%	6	0,6%
Działalność związana z obsługą rynku nieruchomości	-	-	1	0,1%
Wytwarzanie i zaopatrywanie w energię elektr, gaz, parę wodną, gorącą wodę i powietrze do układów klimatyzacyjnych	1	0,1%	-	-
Działalność niezidentyfikowana	-	-	-	-

Górnictwo i wydobywanie	-	-	-	-
Organizacje i zespoły eksterytorialne	-	-	-	-
Gospodarstwa domowe zatrudniające pracowników, gospodarstwa domowe produkujące wyroby i świadczące usługi na własne potrzeby	-	-	-	-
Ogółem	748	100,0%	1.042	100,0%

Źródło: opracowanie własne na podstawie danych tabelarycznych MPiPS

III. ANALIZA ZAWODÓW DEFICYTOWYCH I NADWYŻKOWYCH

Oceny szans uzyskania zatrudnienia w danym zawodzie dokonano w oparciu o następujące mierniki:

- wskaźnik szansy uzyskania oferty pracy w danym zawodzie w analizowanym półroczu,
- wskaźnik intensywności nadwyżki (deficytu) zawodów,
- wskaźnik długotrwałego bezrobocia w danym zawodzie.

a. Wskaźnik szansy uzyskania oferty pracy

Tabela 12 Ranking zawodów zgłoszonych w ofertach pracy ze względu na wskaźnik szansy uzyskania oferty na 30.06.2012r.

Kod	Nazwa grupy zawodów	Wskaźnik szansy uzyskania oferty
"63"	Rolnicy i rybacy pracujący na własne potrzeby	0
"11"	Przedstawiciele władz publicznych, wyżsi urzędnicy i dyrektorzy generalni	0
"35"	Technicy informatycy	0,0043
"61"	Rolnicy produkcji towarowej	0,0071
"26"	Specjaliści z dziedziny prawa, dziedzin społecznych i kultury	0,0072
"31"	Średni personel nauk fizycznych, chemicznych i technicznych	0,008
"82"	Monterzy	0,009
"96"	Ładowacze nieczystości i inni pracownicy przy pracach prostych	0,0104
"32"	Średni personel do spraw zdrowia	0,0152
"23"	Specjaliści nauczania i wychowania	0,0162
"71"	Robotnicy budowlani i pokrewni (z wyłączeniem elektryków)	0,0213
"74"	Elektrycy i elektronicy	0,0236
"24"	Specjaliści do spraw ekonomicznych i zarządzania	0,0248
"44"	Pozostali pracownicy obsługi biura	0,0256
"53"	Pracownicy opieki osobistej i pokrewni	0,027
"33"	Średni personel do spraw biznesu i administracji	0,0286
"93"	Robotnicy pomocniczy w górnictwie, przemyśle, budownictwie i transporcie	0,0299
"94"	Pracownicy pomocniczy przygotowujący posiłki	0,0385
"21"	Specjaliści nauk fizycznych, matematycznych i technicznych	0,0396
"52"	Sprzedawcy i pokrewni	0,0412
"42"	Pracownicy obsługi klienta	0,0437
"75"	Robotnicy w przetwórstwie spożywczym, obróbce drewna, produkcji wyrobów tekstylnych i pokrewni	0,0449
"72"	Robotnicy obróbki metali, mechanicy maszyn i urządzeń i pokrewni	0,048
"91"	Pomoce domowe i sprzątaczk	0,0483
"83"	Kierowcy i operatorzy pojazdów	0,0567
"62"	Leśnicy i rybacy	0,0598
"12"	Kierownicy do spraw zarządzania i handlu	0,0606
"73"	Rzemieślnicy i robotnicy poligraficzni	0,0609
"54"	Pracownicy usług ochrony	0,069
"43"	Pracownicy do spraw finansowo-statystycznych i ewidencji materiałowej	0,0708
"14"	Kierownicy w branży hotelarskiej, handlu i innych branżach usługowych	0,0833
"25"	Specjaliści do spraw technologii informacyjno-komunikacyjnych	0,0833
"51"	Pracownicy usług osobistych	0,1041

"34"	Średni personel z dziedziny prawa, spraw społecznych, kultury i pokrewny	0,114
"81"	Operatorzy maszyn i urządzeń wydobywczych i przetwórczych	0,1172
"22"	Specjaliści do spraw zdrowia	0,1522
"13"	Kierownicy do spraw produkcji i usług	0,1666
"41"	Sekretarki, operatorzy urządzeń biurowych i pokrewni	0,4069
"92"	Robotnicy pomocniczy w rolnictwie, leśnictwie i rybołówstwie	0,5

Grupy zawodów wg kodu dwucyfrowego uszeregowane od najniższego do najwyższego wskaźnika

b. Za pomocą **wskaźnika intensywności nadwyżki (deficytu) zawodów** wyodrębniono zawody deficytowe oraz nadwyżkowe.

Zawody deficytowe i nadwyżkowe określone są za pomocą wskaźnika intensywności nadwyżki (deficytu) zawodów mierzonej stosunkiem średniej miesięcznej liczby zgłoszonych ofert pracy w danym zawodzie w badanym okresie. Przyjmuje się, że:

zawody o wskaźniku $>1,1$ o **zawody deficytowe**,

zawody o wskaźniku mieszczącym się w przedziale $<0,9; 1,1>$ to **zawody zrównoważone** (wykazujące równowagę na rynku pracy),

zawody o wskaźniku $< 0,9$ to **zawody nadwyżkowe**.

Tabela 13**27 zawodów deficytowych według wskaźnika intensywności deficytu > 1,1 na 30.06.2012r.**

Kod zawodu	Nazwa zawodu	Średnia miesięczna liczba ofert pracy	Średnia miesięczna liczba zarejestrowanych bezrobotnych	wartość wskaźnika
"513101"	Kelner	2,6667	2,3333	1,1429
"513202"	Barman	1,8333	1,3333	1,375
"834101"	Kierowca ciągnika rolniczego	1,6667	1,1667	1,4286
"911203"	Pokojowa	0,8333	0,5	1,6667
"753303"	Szwaczka	3,6667	2,1667	1,6923
"431101"	Asystent do spraw księgowości	0,3333	0,1667	2
"712303"	Tynkarz	0,3333	0,1667	2
"332203"	Przedstawiciel handlowy	1,6667	0,6667	2,5
"731703"	Łubiankarz	0,8333	0,3333	2,5
"222101"	Pielęgniarka	1,8333	0,6667	2,75
"817290"	Pozostali operatorzy urządzeń do obróbki drewna	10,1667	3,5	2,9048
"731609"	Zdobnik ceramiki	1,5	0,5	3
"411004"	Technik prac biurowych	4,5	1,3333	3,375
"413201"	Operator wprowadzania danych	0,6667	0,1667	4
"432104"	Pracownik punktu skupu	0,6667	0,1667	4
"751106"	Ubojowy	1,5	0,3333	4,5
"722303"	Operator maszyn do obróbki skrawaniem	1,6667	0,3333	5
"515303"	Robotnik gospodarczy	23,3333	4,3333	5,3846
"216304"	Projektant wzornictwa przemysłowego	1	0,1667	6
"325905"	Opiekunka dziecięca	1	0,1667	6
"332302"	Zaopatrzeniowiec	1	0,1667	6
"752190"	Pozostali robotnicy przygotowujący drewno i pokrewni	6	0,8333	7,2
"524502"	Sprzedawca w stacji paliw	1,3333	0,1667	8
"411090"	Pozostali pracownicy obsługi biurowej	8,1667	1	8,1667
"412001"	Sekretarka	1,5	0,1667	9
"524302"	Konsultant / agent sprzedaży bezpośredniej	1,6667	0,1667	10
"812118"	Tłoczarz w metalu	1,6667	0,1667	10

Źródło: opracowanie własne na podstawie danych tabelarycznych MPiPS

Powyższa tabela obrazuje zawody deficytowe, gdzie liczba zgłaszanych ofert pracy przewyższa liczbę osób bezrobotnych w danym zawodzie. Pomimo faktu, iż dość duża grupa osób bezrobotnych reprezentuje dane zawody, popyt na osoby reprezentujące w/w zawody na rynku pracy znacznie przewyższa podaż.

Tabela 14**30 zawodów nadwyżkowych według wskaźnika intensywności deficytu < 0,9 na 30.06.2012r.**

Kod zawodu	Nazwa zawodu	Średnia miesięczna liczba ofert pracy	Średnia miesięczna liczba zarejestrowanych bezrobotnych	wartość wskaźnika
"753402"	Tapicer	1,8333	2,1667	0,8462
"621002"	Robotnik leśny	2,3333	2,8333	0,8235
"932101"	Pakowacz	1,1667	1,5	0,7778
"741103"	Elektryk	0,5	0,6667	0,75
"834401"	Kierowca operator wózków jezdniowych	0,5	0,6667	0,75
"711401"	Betoniarz	0,3333	0,5	0,6667
"712612"	Monter sieci wodnych i kanalizacyjnych	0,3333	0,5	0,6667
"732304"	Operator maszyn inroligatorskich	0,3333	0,5	0,6667
"432103"	Magazynier	1,3333	2,1667	0,6154
"833203"	Kierowca samochodu ciężarowego	1	1,6667	0,6
"713203"	Lakiernik samochodowy	0,6667	1,1667	0,5714
"931205"	Robotnik drogowy	0,6667	1,1667	0,5714
"214306"	Inżynier inżynierii środowiska - systemy wodociągowe i kanalizacyjne	0,1667	0,3333	0,5
"225101"	Lekarz weterynarii	0,1667	0,3333	0,5
"311101"	Laborant chemiczny	0,1667	0,3333	0,5
"314202"	Technik architektury krajobrazu	0,1667	0,3333	0,5
"325907"	Terapeuta zajęciowy	0,1667	0,3333	0,5
"514202"	Kosmetyczka	0,1667	0,3333	0,5
"712604"	Monter instalacji i urządzeń sanitarnych	0,1667	0,3333	0,5
"752105"	Sortowacz materiałów drewnianych	0,1667	0,3333	0,5
"834105"	Operator maszyn leśnych	0,1667	0,3333	0,5
"941201"	Pomoc kuchenna	0,5	1,1667	0,4286
"334306"	Technik administracji	0,6667	1,8333	0,3636
"228903"	Kosmetykolog	0,1667	0,5	0,3333
"441501"	Pracownik do spraw osobowych	0,1667	0,5	0,3333
"611306"	Ogrodnik terenów zieleni	0,3333	1	0,3333
"621001"	Drwal / pilarz drzew	0,6667	2	0,3333
"722312"	Szlifierz metali	0,1667	0,5	0,3333
"522301"	Sprzedawca	13,6667	42	0,3254
"752305"	Pilarz	0,5	1,8333	0,2727

Źródło: opracowanie własne na podstawie danych tabelarycznych MPiPS

Powyższa tabela obrazuje **zawody nadwyżkowe** tzn. zawody, w których średnia miesięczna liczba osób bezrobotnych zarejestrowanych w danym zawodzie przewyższa średnią miesięczną liczbę ofert pracy.

Wśród zawodów zdefiniowanych jako nadwyżkowe wyłoniono 60 zawodów, powyższa tabela obrazuje jednak tylko 30 zawodów najliczniej reprezentowanych w tutejszym urzędzie. Dominują wśród nich zawody wymagające wykształcenia zawodowego. Najczęściej pracę na w/w stanowiskach podejmują mężczyźni.

W zawodach reprezentowanych w rankingu zawodów nadwyżkowych znajdują się zawody, podobnie jak w rankingu zawodów nadwyżkowych przyjmujących wskaźnik 0, w których kształci się duża liczba młodzieży na poziomie szkoły zawodowej. Powoduje to nadwyżkę absolwentów danych kierunków w stosunku do potrzeb rynku pracy.

c. Wskaźnik długotrwałego bezrobocia określa zawody, w których bezrobotni najdłużej oczekują na ofertę pracy.

Tabela 15 Zestawienie osób długotrwanie bezrobotnych na 30.06.2012r.

Kod grupy zawodów	Nazwa grupy zawodów	Wskaźnik długotrwałego bezrobocia
"92"	Robotnicy pomocniczy w rolnictwie, leśnictwie i rybołówstwie	1
"25"	Specjaliści do spraw technologii informacyjno-komunikacyjnych	1
"11"	Przedstawiciele władz publicznych, wyżsi urzędnicy i dyrektorzy generalni	1
"73"	Rzemieślnicy i robotnicy poligraficzni	0,4773
"91"	Pomoce domowe i sprzątaczk	0,4714
"41"	Sekretarki, operatorzy urządzeń biurowych i pokrewni	0,4595
"53"	Pracownicy opieki osobistej i pokrewni	0,4286
"34"	Średni personel z dziedziny prawa, spraw społecznych, kultury i pokrewny	0,4118
"96"	Ładowacze nieczystości i inni pracownicy przy pracach prostych	0,4074
"51"	Pracownicy usług osobistych	0,3729
"61"	Rolnicy produkcji towarowej	0,3478
"43"	Pracownicy do spraw finansowo-statystycznych i ewidencji materiałowej	0,3333
"62"	Leśnicy i rybacy	0,3279
"83"	Kierowcy i operatorzy pojazdów	0,3235
"52"	Sprzedawcy i pokrewni	0,3184
"81"	Operatorzy maszyn i urządzeń wydobywczych i przetwórczych	0,3089
"94"	Pracownicy pomocniczy przygotowujący posiłki	0,3077
"82"	Monterzy	0,2982
"23"	Specjaliści nauczania i wychowania	0,2963
"32"	Średni personel do spraw zdrowia	0,2788
"75"	Robotnicy w przetwórstwie spożywczym, obróbce drewna, produkcji wyrobów tekstylnych i pokrewni	0,2776
"33"	Średni personel do spraw biznesu i administracji	0,2756
"63"	Rolnicy i rybacy pracujący na własne potrzeby	0,2727
"24"	Specjaliści do spraw ekonomicznych i zarządzania	0,2703
"42"	Pracownicy obsługi klienta	0,25

"72"	Robotnicy obróbki metali, mechanicy maszyn i urządzeń i pokrewni	0,2426
"93"	Robotnicy pomocniczy w górnictwie, przemyśle, budownictwie i transporcie	0,2409
"54"	Pracownicy usług ochrony	0,2353
"74"	Elektrycy i elektronicy	0,2321
"71"	Robotnicy budowlani i pokrewni (z wyłączeniem elektryków)	0,2236
"31"	Średni personel nauk fizycznych, chemicznych i technicznych	0,2028
"12"	Kierownicy do spraw zarządzania i handlu	0,2
"26"	Specjaliści z dziedziny prawa, dziedzin społecznych i kultury	0,2
"22"	Specjaliści do spraw zdrowia	0,15
"21"	Specjaliści nauk fizycznych, matematycznych i technicznych	0,1429
"35"	Technicy informatycy	0,1316
"44"	Pozostali pracownicy obsługi biura	0,125
"13"	Kierownicy do spraw produkcji i usług	0
"14"	Kierownicy w branży hotelarskiej, handlu i innych branżach usługowych	0

Źródło: opracowanie własne na podstawie danych tabelarycznych MPiPS

WNIOSKI

Przeprowadzona analiza pozwala na sformułowanie następujących konkluzji:

- Większość bezrobotnych to osoby o stosunkowo niskim poziomie wykształcenia. W większości dysponowali oni kwalifikacjami na poziomie zawodowym, bądź nie posiadali w ogóle ani kwalifikacji, ani doświadczenia zawodowego. Najliczniejszą kategorię stanowiły osoby posiadające zawody z grupy „**robotnicy przemysłowi i rzemieślnicy**” oraz **osoby bez zawodu**, które podzielić można na osoby z wykształceniem gimnazjalnym i poniżej oraz wykształceniem ogólnokształcącym. Założyć można jednak, iż osoby z drugiej grupy będą kontynuować naukę i w rezultacie nabędą uprawnienia i kwalifikacje do wykonywania określonego zawodu.
- Wzrostowi liczby osób bezrobotnych towarzyszył wzrost liczby ofert pracy pozostających w dyspozycji urzędów pracy. Liczba bezrobotnych na koniec czerwca 2012r. **wzrosła o 8,7%** w odniesieniu do czerwca roku ubiegłego, natomiast liczba ofert pracy w końcu czerwca 2012r. **wzrosła o 39,3%** w porównaniu z analogicznym okresem roku ubiegłego.
- Pracodawcy w I półroczu 2012r. zgłaszali do urzędów pracy chęć zatrudnienia osób bezrobotnych przede wszystkim w zawodach takich jak: **robotnik gospodarczy, sprzedawca, pozostali operatorzy urządzeń do obróbki drewna**. Nie jest to jednak jednoznaczne z szansą uzyskania zatrudnienia w powyższych zawodach, ze względu na duży popyt na niektóre z nich, m.in. w zawodzie **sprzedawcy**, gdzie na 82 oferty przypadało 395 osób bezrobotnych.
- Osoby najgorzej wykwalifikowane najpóźniej zdobywają pracę i najszybciej ją tracą – są najmocniej narażone na negatywne skutki zmian w gospodarce. Zauważalny jest wzrost wymagań pracodawców co do poziomu wykształcenia i zakresu umiejętności, co głównie wynika z wysokiej podaży pracy. Doprowadza to do sytuacji, w której nawet wysokie kwalifikacje nie zapewniają wszystkim pracy. Brak zaś istotnych z punktu widzenia pracodawców kwalifikacji, niedostosowanie kompetencji do potrzeb lokalnego rynku pracy – mimo teoretycznie deklarowanej przynależności do danej grupy zawodowej – powoduje, że mimo istniejącego zapotrzebowania na dane stanowisko, nie można znaleźć wśród osób zarejestrowanych odpowiedniego kandydata.

Z przeprowadzonych analiz wynika, że kwalifikacje zawodowe wyznaczają szanse na podjęcie zatrudnienia, ale niezwykle istotne są także indywidualne cechy bezrobotnego, takie jak: motywacja, chęć uczenia się i podnoszenia kwalifikacji, umiejętność samodzielnego poszukiwania pracy, sumienność, rzetelność.

5. Brak wystarczającej liczby ofert pracy dla osób najlepiej wykształconych powoduje, że aby uzyskać zatrudnienie muszą one wykonywać prace na stanowiskach nie satysfakcjonujących zarówno pod względem finansowym jak i prestiżowym. Osoby te mają jednakże większe szanse na zdobycie pracy i ponoszą mniejsze ryzyko jej utraty. Wysokie kwalifikacje zwiększają mobilność zawodową kandydatów.
6. Największe szanse na zatrudnienie mają osoby, które spełniają jednocześnie trzy warunki: dobrze znają język obcy, posiadają prawo jazdy, co zwiększa potencjalną mobilność kandydata do pracy – wpływa na jego elastyczność, większą dyspozycyjność i wszechstronność, sprawnie obsługują komputer.
Znaczenie wymienionych wyżej umiejętności jest istotne ze względu na ich uniwersalny charakter – są one przydatne w pracy na niemal każdym stanowisku.
7. Postępująca komputeryzacja wszystkich dziedzin życia społecznego w największym stopniu dotyczy życia zawodowego – osoby nie potrafiące posługiwać się komputerem jako narzędziem pracy będą miały coraz mniejsze szanse na zdobycie stałej i dochodowej pracy.
8. W oparciu o analizę danych statystycznych stwierdzić można też, iż niezbędne są zawody spełniające standardy unijne i związane z:
 - pośrednictwem finansowym, ubezpieczeniami i finansami publicznymi,
 - nową technologią w budownictwie – dekarz, posadzkarz, murarz, tynkarz,
 - występowaniem państwa jako instytucji – bezpieczeństwo, administracja,
 - przetwórstwem rolno-spożywczym, przedsiębiorczością, księgowością działalności rolniczej i pozarolniczej,
 - rozwojem infrastruktury i drobnej przedsiębiorczości.

9. Problemami charakteryzującymi obecnie rynek pracy są:

- o nadwyżka osób zarejestrowanych w określonych zawodach, takich jak: tapicer, robotnik leśny, pakowacz, itd.

Zawody osób rejestrujących się w Urzędzie Pracy zdominowane są przez zawody najbardziej popularne a podjęcie decyzji o zmianie kwalifikacji nie zawsze poprzedzone jest wnikliwą analizą obecnego rynku pracy. Powoduje to powstanie grupy zawodów nadwyżkowych, gdzie popyt na prace w w/w zawodach przekracza podaż ofert pracy,

- o większa liczba ofert pracy zgłaszana w tutejszym PUP w stosunku do liczby osób zarejestrowanych. Wśród **zawodów deficytowych** znajdują się te, które są nowe na rynku pracy i szkolnictwo zawodowe nie dostosowało jeszcze swojej oferty edukacyjnej do zmieniającej się rzeczywistości. Stąd mało doświadczonych w w/w pracy kandydatów na te stanowiska.

Dyrektor

Powiatowego Urzędu Pracy w Czarnkowie

Krystyna Wawrzyniak