



POWIATOWY URZĄD PRACY W CZARNKOWIE
ul. Przemysłowa 2a, 64-700 Czarnków

**RANKING ZAWODÓW DEFICYTOWYCH I NADWYŻKOWYCH
W POWIECIE CZARNKOWSKO – TRZCIANECKIM
W 2008 ROKU**

Czarnków, 10 marzec 2009

Spis treści

CZĘŚĆ I - DIAGNOSTYCZNA

I.	UWAGI WSTĘPNE	3
1.	Cel opracowania.....	3
2.	Podstawa opracowania	4
3.	Metodologia opracowania.....	4
II.	ANALIZA BEZROBOCIA WG ZAWODÓW (GRUP ZAWODÓW)	6
1.	Bezrobotni zarejestrowani według zawodów – stan na 31.12.2008 rok.	6
2.	Bezrobotni poprzednio pracujący pozostający bez pracy powyżej 12 miesięcy według grup zawodów	13
3.	Bezrobotni do 12 miesięcy od dnia ukończenia nauki na koniec 2008 roku	15
III.	ANALIZA OFERT PRACY WG ZAWODÓW (GRUP ZAWODÓW) ZGŁOSZONYCH W 2008 ROKU	20
IV.	ANALIZA ZAWODÓW DEFICYTOWYCH I NADWYŻKOWYCH	27
V.	PODSUMOWANIE	35

Raport za 2008 rok podzielono na dwie części, tj. **diagnostyczną** i drugą, opartą na wynikach badań GUS oraz danych o absolwentach z Systemu Informacji Oświatowej MEN.

Pierwsza część raportu za 2008 rok tzw. diagnostyczna oparta jest na danych z załącznika 2 i 3 do sprawozdania MPiPS-01 o rynku pracy. Z uwagi na to, że dane z badania popytu z pracą za 2008 rok będą dostępne dopiero w czerwcu 2009 roku, a dane o szkołach wyższych za rok akademicki 2007/2008 będą publikowane przez GUS dopiero pod koniec kwietnia br., termin sporządzenia drugiej części raportu rocznego został przesunięty na przełom lipca i sierpnia 2009 roku.

CZĘŚĆ I – DIAGNOSTYCZNA

I. UWAGI WSTĘPNE

Zmiany popytu na pracę są obecnie znacznie szybsze niż zmiany podaży pracy. W konsekwencji tej różnej dynamiki zmian powstaje na rynku rozbieżność między strukturą zapotrzebowania na kwalifikacje, w której wyraźnie zwiększa się popyt na osoby wykształcone nowocześniej, a strukturą dostarczanych zasobów pracy o ciągle zbyt tradycyjnych kwalifikacjach.

Wraz z postępującym rozwojem gospodarki opartej na wiedzy i nowoczesnych technologiach – postępować będzie proces zmniejszania się roli tradycyjnych przemysłów uważanych za schyłkowe lub znikające, na rzecz wzrostu roli działań i branż innowacyjnych, stosujących nowoczesne technologie oraz usługi, co skutkuje zanikaniem zawodów rzemieślniczych (tj, krawiec, szewc). W związku z powyższym szczególną rolę do odegrania mają nie tylko szkolenia dostosowujące umiejętności i kwalifikacje osób bezrobotnych do potrzeb rynku pracy, ale także **monitoring zawodów deficytowych i nadwyżkowych**. Jest to bowiem proces systematycznego obserwowania zjawisk zachodzących na rynku pracy dotyczących kształtowania się popytu i podaży na siłę roboczą w przekroju terytorialno-zawodowym oraz formułowania na tej podstawie ocen, wniosków i krótkookresowych prognoz niezbędnych dla prawidłowego funkcjonowania systemu kształcenia zawodowego i szkolenia bezrobotnych.

1. Cel opracowania

Monitoring zawodów deficytowych i nadwyżkowych, stanowiąc kompleksową analizę podstawowych wielkości opisujących powiatowy rynek pracy w układzie według kwalifikacji zawodowych może posłużyć w szczególności do:

- ❖ kontroli nad pojawiającymi się tendencjami w zatrudnieniu,

- ❖ korelacji kierunków kształcenia i szkolenia bezrobotnych i osób poszukujących pracy z potrzebami rynku pracy w powiecie czarnkowsko-trzcianeckim,
- ❖ podnoszenia jakości poradnictwa zawodowego poprzez wskazywanie doradcom zawodowym zawodów poszukiwanych przez lokalnych pracodawców oraz takich, na które maleje zapotrzebowanie,
- ❖ planowania działań przez instytucje i organizacje współpracujące na lokalnym rynku pracy w zakresie przeciwdziałania bezrobociu,
- ❖ prowadzenia racjonalnej i zgodnej z realiami rynku pracy gospodarki środkami Funduszu Pracy, pozostającymi w dyspozycji urzędu pracy, w zakresie asygnowania środków na aktywne formy przeciwdziałania bezrobociu.

Zakłada się, iż głównymi użytkownikami informacji zawartych w opracowaniu będą organy i instytucje zainteresowane problematyką rynku pracy, w tym w szczególności:

- lokalne organy rządowe i samorządowe,
- Wojewódzki Urząd Pracy w Poznaniu,
- lokalne władze oświatowe i dyrekcje szkół ponadgimnazjalnych,
- wybrane instytucje szkoleniowe.

2. Podstawa opracowania

Podstawowym źródłem informacji wykorzystywanym w opracowaniu było:

zestawienie danych statystycznych dotyczących osób bezrobotnych oraz ofert pracy będących w dyspozycji urzędu w układzie według zawodów i specjalności - załącznik nr 2 do sprawozdania MGiP-01 *Bezrobotni według rodzaju działalności ostatniego miejsca pracy i oferty pracy* i załącznik nr 3 *Bezrobotni oraz oferty pracy według zawodów i specjalności* - stan na 31.12.2008r.

3. Metodologia opracowania

Dane liczbowe o bezrobociu i ofertach pracy w II półroczu 2008 roku, opracowano posługując się nazwami grup zawodów, zawodów i specjalności zgodnymi z Klasyfikacją Zawodów i Specjalności, wprowadzoną do powszechnego stosowania Rozporządzeniem Ministra Pracy i Polityki Socjalnej z dnia 10 grudnia 2002 roku (Dz. U. Nr 222 poz. 1868).

Zawód jest w niej definiowany jako zbiór zadań (zespół czynności) wyodrębnionych w wyniku społecznego podziału pracy, wykonywanych stale lub z niewielkimi zmianami przez poszczególne osoby i wymagających odpowiednich kwalifikacji (wiedzy i umiejętności)

zdobytych w wyniku kształcenia lub praktyki. Wykonywanie zawodu winno stanowić źródło dochodu. Zawód może dzielić się na specjalności, które są wynikiem podziału pracy w ramach zawodu i zawierają czynności o podobnym charakterze wymagające pogłębionej lub dodatkowej wiedzy i umiejętności zdobytych w wyniku dodatkowego szkolenia lub praktyki.

Struktura klasyfikacji łączyła 1636 zawodów i specjalności w 387 grup elementarnych, a te z kolei w bardziej zagregowane grupy średnie (116), 30 dużych i 10 wielkich. Podstawowym kryterium wyodrębniania grup wielkich był poziom kwalifikacji. Natomiast pozostałe poziomy agregacji powstały w wyniku zastosowania w różny sposób kryterium „specjalizacji umiejętności”, co polega na każdorazowym braniu pod uwagę różnych umiejętności, np. rodzaju koniecznej wiedzy, posługiwania się określonymi narzędziami i stosowania odpowiednich materiałów lub też rodzaju wykonywanego produktu i świadczonych usług.

Dla potrzeb opracowania wykorzystano także zalecenia metodyczne Ministerstwa Gospodarki, Pracy i Polityki Społecznej, które wykorzystują istniejące w tym zakresie dotychczasowe doświadczenia w kraju, w tym w szczególności:

- Wojewódzkiego Urzędu Pracy w Poznaniu,
- Międzygminnego Ośrodka Doradztwa i Orientacji Zawodowej Gliwic, Zabrze, Knuruwa i Pyskowic (eksperyment gliwicki),
- projekt prof. M. Kabaja opublikowany w książce pt. „Strategie i programy przeciwdziałania bezrobociu” (Wydawnictwo Naukowe SCHOLAR, Warszawa 1997),
- Krajowego Urzędu Pracy w zakresie pilotażowego wdrożenia monitoringu zawodów w wybranych województwach,
- Międzyresortowego Zespołu do Prognozowania Popytu na Pracę, działającego przy Rządowym Centrum Studiów Strategicznych, w zakresie analizy dorobku metodologicznego oraz efektywności praktycznej monitoringu rynku pracy według zawodów, stosowanego w różnych ośrodkach w kraju.

II. ANALIZA BEZROBOCIA WG ZAWODÓW (GRUP ZAWODÓW)

1. Bezrobotni zarejestrowani według zawodów – stan na 31.12.2008 rok.

Liczba bezrobotnych zarejestrowanych w urzędzie pracy powiatu czarnkowsko-trzcianeckiego na koniec grudnia 2008 roku wynosiła **3778 osób i była wyższa o 63 osoby, tj. o 1,7%** w porównaniu do grudnia 2007 roku.

Stopa bezrobocia dla powiatu wynosiła na koniec grudnia 2008 roku **11,5%**. W stosunku do grudnia 2007 roku nie uległa zmianie.

Dla kraju wskaźnik ten kształtował się na poziomie **9,5%** a dla województwa **6,4%**.

Obszar powiatu czarnkowsko-trzcianeckiego nie jest jednorodny pod względem poziomu bezrobocia.

Największe natężenie bezrobociem w grudniu 2008 roku występowało w **mg. Krzyż – 9,2%**, najmniejsze w **g. Połajewo – 4,0%** (stosunek liczby bezrobotnych do ludności w wieku produkcyjnym). W pozostałych gminach wskaźnik bezrobocia rejestrowanego kształtował się na poziomie od 4,4% do 7,8%.

W celu zbadania sytuacji na rynku pracy poszczególnych grup zawodowych posłużono się informacjami dotyczącymi stanu i struktury bezrobocia na koniec 2008 roku.

Struktura bezrobocia według kwalifikacji zawodowych w układzie grup wielkich wskazuje, że bezrobotni w powiecie mają w większości niskie kwalifikacje. Na koniec 2008 roku wśród **3002 osób** bezrobotnych z zawodem zanotowano:

- ❖ **60,7% - 1822 osoby** z wykształceniem zasadniczym zawodowym (grupy od 5 do 8),
- ❖ **23,7% - 711 osób** wykształceniem średnim (grupa 3 i 4),
- ❖ **9,8% - 295 osób** z wykształceniem elementarnym (grupa 9),
- ❖ **5,8% - 174 osoby** o wysokich kwalifikacjach (grupa 1 i 2).

Najliczniejszą kategorię stanowiły osoby posiadające zawody z grupy 7 „**robotnicy przemysłowi i rzemieślnicy**”. Na koniec 2008 roku zaliczono do tej grupy **897 bezrobotnych - 23,7%** ogółu zarejestrowanych.

Grupa ta dzieli się na cztery grupy duże:

1. **górnicy i robotnicy budowlani** – bezrobotnych o tych zawodach zanotowano **152 osoby** (w tym 62 murarzy),

2. **robotnicy obróbki metali i mechanicy maszyn i urządzeń** – grupa ta reprezentowana przez **358 osób** (w tym 118 ślusarzy),
3. **robotnicy zawodów precyzyjnych, ceramicy, wytwórcy wyrobów galanteryjnych, robotnicy poligraficzni i pokrewni** – do tej grupy zaliczono **17 osób**,
4. **pozostali robotnicy przemysłowi i rzemieślnicy** – grupa ta liczyła **370 osób** (w tym 31% - 115 osób stanowili krawcy a 10% - piekarze).

Znaczną grupę tworzyły **osoby nieposiadające żadnych kwalifikacji zawodowych oraz udokumentowanego doświadczenia zawodowego** – **776 osób**, tj. **20,5%** ogółu.

Bezrobotni zaliczani do grupy 3 „**Technicy i inny średni personel**” z uwagi na liczebność zajmowali trzecie miejsce. Na koniec 2008 roku zarejestrowano tutaj **614 osób** – **16,3%** ogółu.

W tej grupie zawodowej zostały wydzielone następujące grupy duże:

1. **średni personel techniczny** – na koniec grudnia 2008 roku grupa ta liczyła **153 osoby** (w tym 57 osób w zawodzie technik mechanik),
2. **średni personel w zakresie nauk biologicznych i ochrony zdrowia** – w tej grupie zarejestrowano **190 osób** (w tym 84 osoby w zawodzie technik żywienia i gospodarstwa domowego),
3. **nauczyciele praktycznej nauki zawodu i instruktorzy** – reprezentowani tylko przez **2 osoby**,
4. **pracownicy pozostałych specjalności** – zaliczono tutaj **269 osób** (w tym 152 osoby w zawodzie asystent ekonomiczny i 60 osób w zawodzie technik handlowiec).

Czwarte miejsce pod względem liczebności grupy zajęli bezrobotni posiadający **zawody związane z usługami osobistymi i sprzedawcy**. Według stanu na koniec 2008 roku w skład tej grupy wchodziło **543 bezrobotnych** – **14,4%** ogółu bezrobotnych.

Grupa ta dzieli się na następujące grupy duże:

1. **pracownicy usług osobistych i ochrony** – zaliczono tutaj **222 osoby** (w tym 111 osób w zawodzie kucharz),
2. **modelki, sprzedawcy i demonstratorzy** – grupa ta na koniec 2008 roku liczyła **321 osób** (w tym 320 osób w zawodzie sprzedawca).

Bezrobotni o wysokich kwalifikacjach byli grupa nieliczną. Na koniec grudnia 2008 roku zarejestrowanych było **169 specjalistów** – **4,5%**. W tej grupie z kolei najliczniejszą grupę stanowili pozostali specjaliści – **99 osób**, tj. **ekonomiści i specjaliści do spraw marketingu i handlu (sprzedaży)**.

Poniższa tabela przedstawia przynależność bezrobotnych zarejestrowanych na koniec 2008 roku do grup wielkich.

Tabela 1

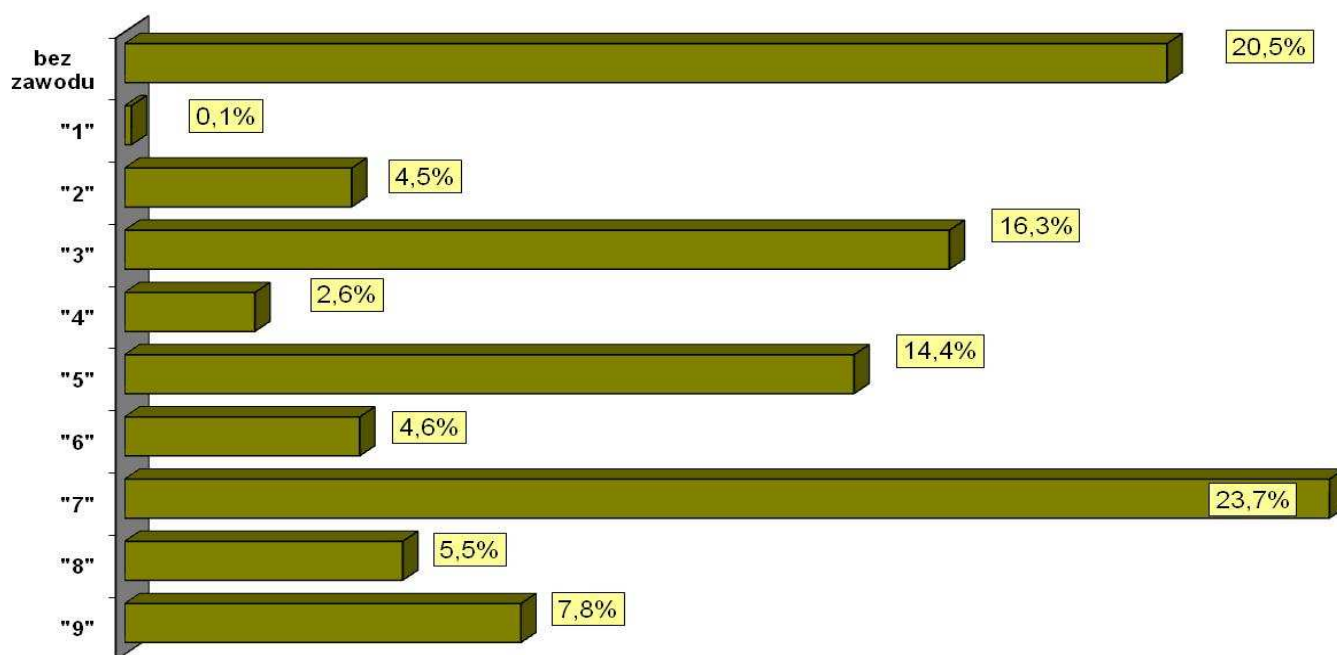
Struktura bezrobocia według grup wielkich zawodów na koniec grudnia 2008r.

Kod zawodu	Grupa zawodów	Liczba bezrobotnych na 31.12.2008	% udział
„0”	Bez zawodu	776	20,5%
„1”	Przedstawiciele władz publicznych, wyżsi urzędnicy i kierownicy	5	0,1%
„2”	Specjaliści	169	4,5%
„3”	Technicy i inny średni personel	614	16,3%
„4”	Pracownicy biurowi	97	2,6%
„5”	Pracownicy usług osobistych i sprzedawcy	543	14,4%
„6”	Rolnicy, ogrodnicy, leśnicy i rybacy	175	4,6%
„7”	Robotnicy przemysłowi i rzemieślnicy	897	23,7%
„8”	Operatorzy i monterzy maszyn i urządzeń	207	5,5%
„9”	Pracownicy przy pracach prostych	295	7,8%
Ogółem		3778	100,0%

Źródło: opracowanie własne na podstawie danych tabelarycznych MPiPS-01

Wykres 1

Struktura bezrobotnych wg grup wielkich zawodów w powiecie czarnkowsko-trzcianeckim – stan na 31.12.2008 rok



Porównanie struktury bezrobocia w końcu 2008 i 2007 roku pozwoliło na zaobserwowanie głównie **tendencji spadkowych poszczególnych kategorii** zawodowych na rynku pracy. Najbardziej dynamiczny spadek **liczby** osób bezrobotnych odnotowano wśród osób posiadających zawody z grupy:

- „**pracownicy usług osobistych i sprzedawcy**” – spadek o 63 osoby tj. o 10,4%,
- „**technicy i inny średni personel**” - spadek o 33 osoby tj. o 5,1%,
- „**rolnicy, ogrodnicy, leśnicy i rybacy**” – spadek o 4 osoby, tj. o 2,2%.

Szczegółowe dane dotyczące dynamiki bezrobocia w układzie grup wielkich prezentuje tabela 2.

Tabela 2

Dynamika bezrobocia w układzie grup wielkich 2008 / 2007

Kod zawodu	Grupa zawodów	liczba zarejestrowanych bezrobotnych stan na 31.12.2007	liczba zarejestrowanych bezrobotnych stan na 31.12.2008	dynamika (%) 2008=100	dynamika 2008-2007
0	bez zawodu	759	776	2,2%	17
1	przedstawiciele władz publicznych, wyżsi urzędnicy i kierownicy	8	5	-37,5%	-3
2	specjaliści	149	169	13,4%	20
3	technicy i inny średni personel	647	614	-5,1%	-33
4	pracownicy biurowi	98	97	-1,0%	-1
5	pracownicy usług osobistych i sprzedawcy	606	543	-10,4%	-63
6	rolnicy, ogrodnicy, leśnicy i rybacy	179	175	-2,2%	-4
7	robotnicy przemysłowi i rzemieślnicy	865	897	3,7%	32
8	operatorzy i monterzy maszyn i urządzeń	124	207	66,9%	83
9	pracownicy przy pracach prostych	280	295	5,4%	15
RAZEM		3715	3778	1,7%	63

Źródło: opracowanie własne na podstawie danych tabelarycznych MPiPS-01

Przeprowadzona analiza dotyczyła również struktury bezrobocia według kwalifikacji zawodowych na poziomie grup elementarnych. Zestawienie sporządzone na koniec grudnia 2008 roku wyszczególnia **10 zawodów**, generujących największe bezrobocie, ponad 60 osób w każdym zawodzie.

Tabela 3

Wykaz grup elementarnych charakteryzujących się najwyższym poziomem bezrobocia na koniec grudnia 2008 roku i dynamika zmian

Kod zawodu	Grupa zawodów	% ogółu bezr. z zawodem	Liczba zarejestrowanych bezrobotnych stan na 31.12.2008r.	% ogółu bezr. z zawodem	Liczba zarejestrowanych bezrobotnych stan na 31.12.2007r.	Bezrobotni wzrost/spadek
522107	Sprzedawca	10,7	320	12,0	355	-35
341902	Asystent ekonomiczny (zawód szkolny: Technik ekonomista)	5,1	152	5,7	169	-17
722204	Ślusarz	3,9	118	2,8	84	34
743304	Krawiec	3,8	115	4,2	123	-8
512201	Kucharz	3,7	111	4,3	128	-17
321402	Technik żywienia i gospodarstwa domowego	2,8	84	2,8	84	-
723105	Mechanik samochodów osobowych	2,6	77	2,4	72	5
321208	Technik rolnik	2,1	64	2,7	81	-17
712102	Murarz	2,1	62	2,3	69	-7
341501	Handlowiec (zawód szkolny: Technik handlowiec)	2,0	60	1,8	54	6

Liczba bezrobotnych ogółem		3778	3715	63
w tym	Liczba bezrobotnych bez zawodu	776	759	17
	Liczba bezrobotnych z zawodem	3002	2956	46

Źródło: opracowanie własne na podstawie danych tabelarycznych MPiPS-01

Najliczniej reprezentowanym wśród bezrobotnych w 2008 roku zawodem był zawód **sprzedawcy, na koniec 2008r. zanotowano 320 osób stanowiących 10,7% ogółu bezrobotnych.**

W porównaniu ze stanem z końca grudnia 2007 roku liczba zarejestrowanych osób w tej grupie zawodowej **spadła o 9,9% tj. o 35 osób**, co jednak nie zmienia faktu dominującej pozycji tej kategorii zawodowej na liście zawodów generujących bezrobocie w powiecie czarnkowsko - trzcianeckim.

Od lat niekwestionowanym liderem wśród zawodów z największą liczbą osób bezrobotnych jest zawód sprzedawcy. Zawód ten w powiatowym rejestrze, zarówno 2008 roku jak i w latach wcześniejszych, reprezentowała co dziesiąta osoba bezrobotna i co piąta bezrobotna kobieta. Jest tak dlatego, że bardzo łatwo go zdobyć ze względu na nieskomplikowany zakres zadań i umiejętności potrzebnych do jego wykonywania.

Pozwala to na szybkie przyuczenie się do świadczenia tego rodzaju pracy osobom nie posiadającym potrzebnego wykształcenia i doświadczenia, na co szansę daje wysoka fluktuacja kadr od lat notowana w tym zawodzie.

Grupę sprzedawców charakteryzuje nie tylko wysoka fluktuacja kadr, a jednocześnie do przedstawicieli tej profesji kierowana jest znaczna ilość ofert pracy. Bezrobotni, mimo iż posiadają przygotowanie do wykonywania tego zawodu, w wielu przypadkach nie spełniają oczekiwań pracodawców w zakresie obsługi kasy fiskalnej. Dodatkową barierę w podjęciu zatrudnienia mogą stanowić niewystarczające umiejętności interpersonalne.

Porównując liczbę bezrobotnych z zapotrzebowaniem zgłaszanym przez pracodawców, stwierdzić należy, iż istnieje zdecydowana dysproporcja między tymi wielkościami (dla 320 osób bezrobotnych 101 ofert pracy – nadwyżka 219).

Drugim zawodem generującym najwyższe bezrobocie był **asystent ekonomiczny**, na koniec 2008 roku zanotowano **152 osoby – stanowiące 5,1% bezrobotnych z zawodem**, dla których zgłoszono 1 ofertę pracy w 2008 roku.

W odniesieniu do 2007 roku nastąpił spadek ich liczby o 10,1%, tj. o 17 osób.

Na uwagę zasługuje, że prawie 40% kobiet w rejestrze osób bezrobotnych powiatu czarnkowsko-trzcianeckiego reprezentuje tylko siedem zawodów, tj.: **sprzedawca, asystent ekonomiczny, krawiec kucharz, technik żywienia i gospodarstwa domowego, technik handlowiec i technik rolnik.**

Analiza dynamiki grup zawodów generujących najwyższe bezrobocie.

Grupa zarejestrowanych „*techników rolników*” w analizowanym okresie uległa zmniejszeniu o **21,0%** - **17 osób**. Na koniec grudnia 2008 roku liczba bezrobotnych przygotowanych do wykonywania tej pracy wynosiła 64 osoby wobec 81 osób w końcu grudnia 2007 roku.

Grupa zarejestrowanych „*kucharzy*” w analizowanym okresie uległa zmniejszeniu o **13,3%** - **17 osób**. Na koniec grudnia 2008 roku liczba bezrobotnych przygotowanych do wykonywania pracy kucharza wynosiła 111 osób wobec 128 osób w końcu grudnia 2007 roku.

Grupa zarejestrowanych „*murarzy*” w analizowanym okresie uległa zmniejszeniu o **10,1%** - **7 osób**. Na koniec grudnia 2008 roku liczba bezrobotnych przygotowanych do wykonywania pracy murarza wynosiła 62 osoby wobec 69 osób w końcu grudnia 2007 roku.

Analiza bezrobocia pod kątem kwalifikacji zawodowych zarejestrowanych osób w układzie grup elementarnych potwierdza tendencje zaobserwowane w zmianach wielkości poszczególnych grup wielkich. Wysoki spadek liczebności w grupie „pracownicy usług osobistych i sprzedawcy ” wynika z pomniejszania się liczby zarejestrowanych osób w kilku grupach zawodowych. Grupy charakteryzujące się najwyższym spadkiem liczebności w zdecydowanej większości należą właśnie do tej grupy wielkiej – kucharze, sprzedawcy.

2. Bezrobotni poprzednio pracujący pozostający bez pracy powyżej 12 miesięcy według grup zawodów

Dość znaczną grupę **751 osób – 19,9%** wśród ogółu bezrobotnych w powiecie na koniec 2008 roku stanowiły osoby **bezrobotne z doświadczeniem zawodowym pozostające bez pracy dłużej niż rok**, szczególnie narażone na wykluczenie społeczne przez częstokroć małą elastyczność i mobilność zawodową. W porównaniu z grudniem 2007 roku ich ilość spadła o 35,9% - 420 osób.

Każdy człowiek bowiem ma w danym momencie ograniczony zasób kompetencji lub praktyki zawodowej i nie może ich dowolnie zmieniać. Uzyskanie nowych kwalifikacji wymaga kształcenia lub praktyki zawodowej albo spełnienia obu tych warunków jednocześnie, a to z kolei wiąże się z nakładami pieniędzy, czasu i wysiłku.

Wydłużający się zaś okres pozostawania bez pracy zmniejsza poczucie własnej wartości, wywołuje zniechęcenie oraz osłabienie motywacji w poszukiwaniu pracy, a często niewiarę w możliwość zmiany swojej sytuacji.

Tabela 4

Zawody generujące największą liczbę bezrobotnych, poprzednio pracujących pozostających bez pracy dłużej niż rok na koniec 2008 i porównanie ze stanem na koniec 2007 roku

Nazwa zawodu (specjalności)	stan na 31.12.2007		Stan na 31.12.2008		Dynamika w %
	Liczba osób ogółem	% ogółu długotrwale bezrobotnych	Liczba osób ogółem	% ogółu długotrwale bezrobotnych	
Sprzedawca	155	13,2	99	13,2	-36,1%
Asystent ekonomiczny (zawód szkolny: Technik ekonomista)	41	3,5	27	3,6	-34,1%
Krawiec	57	4,9	27	3,6	-52,6%
Kucharz	52	4,4	27	3,6	-48,1%
Ślusarz	17	1,5	18	2,4	5,9%
Technik żywienia i gospodarstwa domowego	19	1,6	15	2,0	-21,1%
Mechanik samochodów osobowych	14	1,2	15	2,0	7,1%
Robotnik pomocniczy w przemyśle przetwórczym	15	1,3	15	2,0	0,0%
Technik rolnik	31	2,6	14	1,9	-54,8%
Sprzątaczką	22	1,9	14	1,9	-36,4%

Źródło: opracowanie własne na podstawie danych tabelarycznych MPiPS-01

Analizując szczegółowo grupę bezrobotnych poprzednio pracujących pozostających bez pracy dłużej niż rok dominowali wśród nich:

- **sprzedawcy** – spadek o 36,1% w odniesieniu do 2007 roku,
- **asystenci ekonomiczni** – spadek o 34,1% w odniesieniu do 2007 roku,
- **krawcy** – spadek o 52,6% w odniesieniu do 2007 roku,
- **kucharze** – spadek o 48,1% w odniesieniu do 2007 roku.

Należy zwrócić uwagę, iż w tych grupach zawodowych notuje się wysoki odsetek długotrwale bezrobotnych, pomimo znacznego zapotrzebowania ze strony pracodawców.

Może to świadczyć o rozbieżności kwalifikacji i rozmieszczenia zasobów pracy w porównaniu z popytem na pracę.

Gospodarka rozwija się przez tworzenie nowych miejsc pracy, na których są wymagane nowe kwalifikacje, natomiast osoby bezrobotne mają inne (stare) kwalifikacje. Nawet przy doskonałym działaniu rynku edukacyjnego i informacji o rynku pracy pojawia się tego typu niedopasowanie i może trwać stosunkowo długo. Wynika to z czasu potrzebnego na zdobycie kwalifikacji dostosowanych do oczekiwań firm – pracodawców. Im głębsze różnice między popytem a podażą kwalifikacji, tym czas dopasowań dłuższy i tym dłuższe bezrobocie osób niedopasowanych.

Długotrwale bezrobotni *bez zawodu* stanowili **11,7%** ogółu długotrwale bezrobotnych poprzednio pracujących (88 osób, w tym 72 kobiety). W porównaniu ze stanem na koniec grudnia 2007 roku ich liczba **spadła o 39,3% - 57 osób**.

3. Bezrobotni do 12 miesięcy od dnia ukończenia nauki na koniec 2008 roku

Niedopasowania kwalifikacyjne, tj. bezrobocie wśród absolwentów, pojawiają się gdy w gospodarce kształcenie (ogólne i zawodowe) funkcjonuje w pewnej izolacji od sygnałów płynących z rynku pracy, np. kiedy ustalanie kierunków zawodowych kształcenia nie ma związku z istniejącym na rynku popytem na pracę, albo kiedy zawartość programów kształcenia nie odpowiada obecnie stosowanym technologiom.

Osoby młode bez doświadczenia zawodowego, za to z wykształceniem, na które obecnie nie ma popytu, wchodzące na rynek pracy po ukończeniu szkoły, są grupą będącą w szczególnej sytuacji na rynku pracy.

Na koniec grudnia 2008 roku w ewidencji osób bezrobotnych zanotowano 212 absolwentów stanowiących 5,6% ogółu zarejestrowanych bezrobotnych.

W odniesieniu do grudnia roku ubiegłego ich liczba wzrosła o 62 osoby, tj. o 41,3%.

Tabela 5

Liczba bezrobotnych absolwentów w układzie grup wielkich na koniec grudnia 2008 i 2007 roku

Grupa zawodów	Liczba bezrobotnych absolwentów na 31.12.2008r.	% ogółu	Liczba bezrobotnych absolwentów na 31.12.2007r.	% ogółu	Dynamika w %
0. Bez zawodu	76	35,8	45	30,0	68,9%
1. Przedstawiciele władz publ, wyżsi urzędnicy i kierownicy	-	-	-	-	-
2. Specjaliści	38	17,9	24	22,9	58,3%
3. Technicy i inny średni personel	47	22,2	38	36,2	23,7%
4. Pracownicy biurowi	4	1,9	3	2,9	33,3%
5. Pracownicy usług osobistych i sprzedawcy	31	14,6	20	19,0	55,0%
6. Rolnicy, ogrodnicy, leśnicy i rybacy	1	0,5	1	0,9	-
7. Robotnicy przemysłowi i rzemieślnicy	12	5,7	19	18,1	-36,8%
8. Operatorzy i monterzy maszyn i urządzeń	2	0,9	-	-	-
9. Pracownicy przy pracach prostych	1	0,5	-	-	-
Ogółem	212	100,0	150	100,0	41,3%

Źródło: opracowanie własne na podstawie danych tabelarycznych MPiPS-01

Wśród bezrobotnych absolwentów na koniec grudnia 2008 roku dominowały **osoby z wykształceniem średnim**, czyli z grup zawodowych 3 i 4, zakwalifikowano tutaj **51 osób (24,1%** zarejestrowanych absolwentów), w tym najwięcej osób zanotowano w zawodach:

- **technik handlowiec,**
- **technik żywienia i gospodarstwa domowego,**

W odniesieniu do roku ubiegłego liczba bezrobotnych absolwentów ze średnim wykształceniem wzrosła o 24,4% tj. o 10 osób.

Absolwenci z wykształceniem zawodowym, tj. z grup od 5 do 7 stanowili grupę **44 osób (20,8%** ogółu). Wśród tej grupy **43%** stanowiły osoby w zawodzie **sprzedawcy**. W odniesieniu do grudnia roku 2007 ich liczba wzrosła o 10%, tj. o 4 osoby.

Grupę 38 osób (17,9% ogółu bezrobotnych absolwentów) stanowili bezrobotni absolwenci posiadający wykształcenie wyższe głównie administracyjne, ekonomiczne. Ich liczba nieznacznie bo o 14 osób – 58,3% wzrosła w porównaniu do grudnia 2007 roku. Liczba bezrobotnych absolwentów **nie posiadających zawodu**, czyli osób, które w trakcie nauki nie uzyskały kwalifikacji, uprawniających do wykonywania określonego zawodu, głównie są to osoby kończące licea ogólnokształcące i profilowane, wyniosła 2008 roku **76 osób, tj. 35,8%** ogółu bezrobotnych absolwentów. W odniesieniu do grudnia roku ubiegłego ich liczba wzrosła o 68,9% tj. o 31 osób.

Tabela 6

Zawody generujące największą liczbę bezrobotnych absolwentów

Nazwa zawodu	Liczba osób	w tym	% ogółu
		liczba kobiet	
Sprzedawca	19	17	9,0
Handlowiec* (zawód szkolny: Technik handlowiec)	10	8	4,7
Asystent ekonomiczny* (zawód szkolny: Technik ekonomista)	9	7	4,2
Technik żywienia i gospodarstwa domowego	9	7	4,2
Specjalista administracji publicznej	7	5	3,3
Kucharz małej gastronomii	6	4	2,8
Technik elektronik	6	0	2,8

Źródło: opracowanie własne na podstawie danych tabelarycznych MPiPS-01

4. Napływ i struktura napływu w 2008 roku

Aby zrozumieć sytuację na rynku pracy, ważne jest nie tylko stwierdzenie, ile osób znajduje się w danym stanie w określonym momencie, lecz także, ile z nich jest w nim od dawna, ile do niego weszło. Innymi słowy: jak zmienia się skład osób pozostających w danym stanie.

W ciągu całego 2008 roku zarejestrowało się **7.248 osób**, tj. o **5,2%** - **357 osób mniej niż w ciągu 2007 roku**, kiedy to do ewidencji wpłynęło **6.891 osób**.

Największy procent stanowiły osoby z:

- o **wykształceniem zasadniczym zawodowym** z grup zawodowych od 5 do 8 – **45% ogółu**
- o **wykształceniem średnim** z grup 3 i 4 – **20,4 % ogółu napływu**.

Najmniej w 2008 roku rejestrowało się osób o wysokich kwalifikacjach z grup 1 i 2, tj. **456 osób (6,3% ogółu)** i bezrobotnych z wykształceniem elementarnym z grupy 9 – **419 osób (5,8% ogółu)**.

Tabela 7

Liczba bezrobotnych zarejestrowanych w 2008 roku w układzie grup wielkich

Grupa zawodów	Liczba bezrobotnych zarejestrowanych w 2008r.	% udział	Liczba bezrobotnych zarejestrowanych w 2007r.	% udział	Dynamika w %
0. Bez zawodu	1634	22,5	1423	20,7	14,8%
1. Parlamentarzyści, wyżsi urzędnicy i kierownicy	6	0,1	17	0,2	-64,7%
2. Specjaliści	450	6,2	410	6,0	9,8%
3. Technicy i inny średni personel	1328	18,3	1408	20,4	-5,7%
4. Pracownicy biurowi	147	2,0	138	2,0	6,5%
5. Pracownicy usług osobistych i sprzedawcy	909	12,5	835	12,1	8,9%
6. Rolnicy, ogrodnicy, leśnicy i rybacy	216	3,0	206	3,0	4,9%
7. Robotnicy przemysłowi i rzemieślnicy	1791	24,7	1801	26,1	-0,6%
8. Operatorzy i monterzy maszyn i urządzeń	348	4,8	279	4,0	24,7%
9. Pracownicy przy pracach prostych	419	5,8	374	5,4	12,0%
Ogółem	7248	100,0	6891	100,0	5,2%

Źródło: opracowanie własne na podstawie danych tabelarycznych MPiPS-01

Najliczniej w 2008 roku rejestrowali się:

➤ **robotnicy przemysłowi i rzemieślnicy:** w ciągu 2008 roku zaliczono do tej grupy **24,7%** ogółu zarejestrowanych – **1791** bezrobotnych, spadek o 0,6% - 10 osób w porównaniu do roku 2007.

Grupa ta dzieli się na cztery grupy duże:

- *górnicy i robotnicy budowlani* – **315 osób** (w tym 39% stanowili **murarze** – 122 osoby),
- *robotnicy obróbki metali i mechanicy maszyn i urządzeń* – **774 osoby** (mechanicy pojazdów samochodowych – 24% - 187 osób, ślusarze – 30,6% - 237 osób),
- *robotnicy zawodów precyzyjnych, ceramicy, wytwórcy wyrobów galanteryjnych, robotnicy poligraficzni i pokrewni* – **35 osób**,
- *pozostali robotnicy przemysłowi i rzemieślnicy* – **667 osób** (w tym krawcy stanowili 27% – 181 osób, stolarze –9,7% - 65 osób, piekarze – 10,1% - 66 osób).

➤ **technicy i inny średni personel:** w ciągu 2008 roku zaliczono do tej grupy **18,3% ogółu** napływu – **1328 osób** bezrobotnych, spadek o 5,7% w odniesieniu do 2007 roku.

W tej grupie zawodowej zostały wydzielone następujące grupy duże:

- *średni personel techniczny* – **384 osoby** (technicy mechanicy stanowili 38,8% - 149 osób),
- *średni personel w zakresie nauk biologicznych i ochrony zdrowia* – **373 osoby** (w tym technicy żywienia i gospodarstwa domowego stanowili 46,6% – 174 osoby),
- *nauczyciele praktycznej nauki zawodu i instruktorzy* – **3 osoby**,
- *pracownicy pozostałych specjalności* – **568 osób** (najliczniejszą grupę stanowili asystenci ekonomiczni 58% – 330 osób).

➤ **pracownicy usług osobistych i sprzedawcy:** w ciągu 2008 roku zaliczono do tej grupy **12,5%** ogólnej liczby zarejestrowanych – **909** bezrobotnych, wzrost o 8,9% w porównaniu do 2007 roku.

Grupa ta dzieli się na następujące grupy duże:

- *pracownicy usług osobistych i ochrony* – **369 osób** (w grupie tej dominowali kucharze stanowiący 45% - 166 osób),
- *pracownicy usług osobistych i sprzedawcy* – **540 osób** (dominowali sprzedawcy – 536 osób – 99,2%).

Bezrobotni o wysokich kwalifikacjach rejestrowali się najrzadziej.

W ciągu 2008 roku zarejestrowało się **450 specjalistów**, **wzrost o 9,8%** w porównaniu do 2007 roku. W tej grupie z kolei najliczniejszą grupę stanowili *pozostali specjaliści* – 61,8%

ogółu specjalistów 278 osób (ekonomisci – 50 , specjaliści do spraw administracji publicznej – 56 osób).

- Biorąc pod uwagę ranking zawodów i specjalności w 2008 roku najwięcej zarejestrowało się:
- ❖ **sprzedawców – 536 osób** stanowiących **7,4%** ogółu zarejestrowanych w 2008 roku, w odniesieniu do roku ubiegłego nastąpił wzrost ich liczby o 15,8% - 73 osoby,
 - ❖ **asystentów ekonomicznych – 330 osób – 4,6%** ogółu napływu osób bezrobotnych, spadek o 9,8% - 36 osób w porównaniu do 2007 roku.

Tabela 8

Struktura napływu w 2008 roku

Kod zawodu	Nazwa zawodu	Bezrobotni ogółem	% ogółu	w tym kobiety	absolwenci	
					razem	kobiety
522107	Sprzedawca	536	7,4%	484	61	53
341902	Asystent ekonomiczny* (zawód szkolny: Technik ekonomista)	330	4,6%	270	69	56
722204	Ślusarz	237	3,3%	4	12	0
723105	Mechanik samochodów osobowych	187	2,6%	1	16	0
743304	Krawiec	181	2,5%	179	6	6
512201	Kucharz	166	2,3%	142	4	3
321402	Technik żywienia i gospodarstwa domowego	174	2,4%	138	51	40
311502	Technik mechanik	149	2,1%	9	27	0
341501	Handlowiec* (zawód szkolny: Technik handlowiec)	134	1,8%	108	42	37
712102	Murarz	122	1,7%	3	2	0
321208	Technik rolnik	97	1,3%	70	2	1

Źródło: opracowanie własne na podstawie danych tabelarycznych MPiPS-01

Biorąc pod uwagę rodzaj ostatniego miejsca pracy, najliczniej w 2008 roku rejestrowali się bezrobotni poprzednio pracujący w:

- **przetwórstwie przemysłowym – 2207 osób** (38,5% ogółu zarejestrowanych dotychczas pracujących),
- **handlu hurtowym i detalicznym**, w zakładach zajmujących się naprawą sprzętu mechanicznego, motocykli oraz artykułów przeznaczonych do użytku domowego – **923 osoby** (16,1% ogółu),
- **administracji publicznej i obronie narodowej – 412 osób** (7,2% ogółu),
- **budownictwie – 394 osoby** (6,9% ogółu zarejestrowanych dotychczas pracujących),

W 2008 roku zarejestrowało się **1521 osób** dotychczas niepracujących, w tym 983 kobiety, stanowiących 64,6% ogółu zarejestrowanych dotychczas niepracujących. W odniesieniu do roku ubiegłego liczba rejestrujących się osób dotychczas niepracujących wzrosła o 3,8% - 56 osób.

III. ANALIZA OFERT PRACY WG ZAWODÓW (GRUP ZAWODÓW) ZGŁOSZONYCH W 2008 ROKU

W 2008 roku do Powiatowego Urzędu Pracy w Czarnkowie wpłynęło **2057** ofert pracy, co stanowi **spadek o 5,9%** w porównaniu do analogicznego okresu 2007 roku, kiedy ofert pracy było **2186**.

Struktura pozyskanych ofert pracy według poszukiwanych kwalifikacji zawodowych wskazuje, że zdecydowanie największe zapotrzebowanie pracodawców dotyczyło pracowników posiadających kwalifikacje należące do grupy „**pracownicy przy pracach prostych**” – **652** oferty – **31,7%**.

Stosunkowo często za pośrednictwem urzędu pracy pracodawcy poszukiwali:

„**robotników przemysłowych i rzemieślników**” – **389** ofert (**18,9%** ogółu ofert),

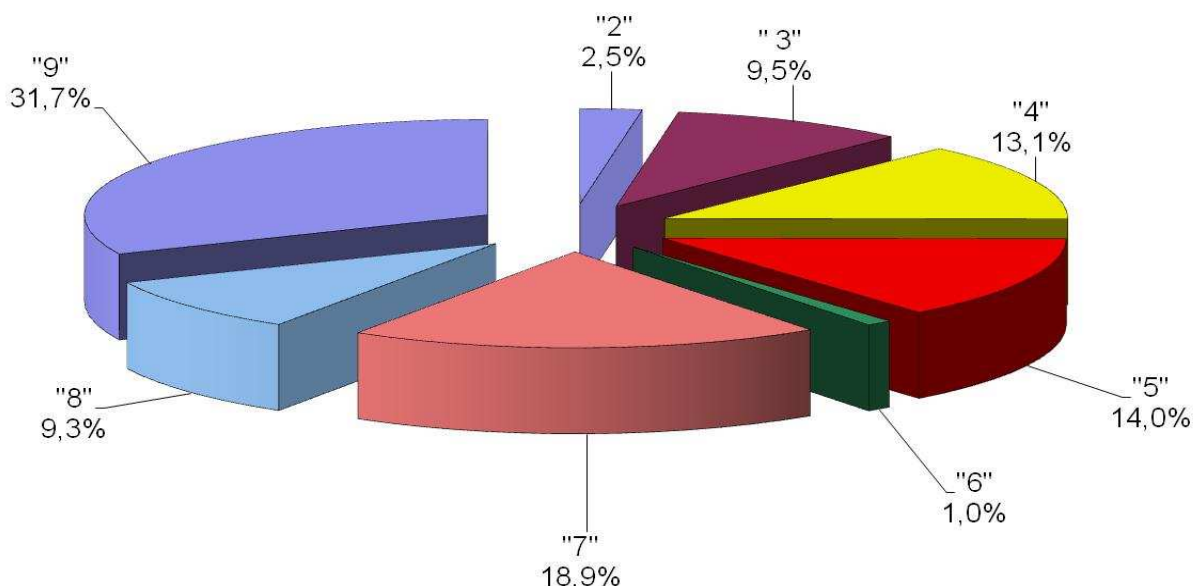
„**pracowników usług osobistych i sprzedawców**” – **288** ofert (**14,0%**).

„**pracowników biurowych**” – **270** ofert (**13,1%**),

Najmniejsza liczba propozycji zatrudnienia dotyczyła osób sklasyfikowanych w grupie „**specjaliści**” – **51** ofert (**2,5%**).

Wykres 2

Struktura pozyskanych ofert pracy wg grup wielkich zawodów w 2008 roku.



- „2” specjaliści
- „3” technicy i inny średni personel
- „4” pracownicy biurowi
- „5” pracownicy usług osobistych i sprzedawcy
- „6” rolnicy, ogrodnicy, leśnicy i rybacy
- „7” robotnicy przemysłowi i rzemieślnicy
- „8” operatorzy i monterzy maszyn i urządzeń
- „9” pracownicy przy pracach prostych

Porównanie liczby ofert pracy pozyskanych w 2008 i 2007 roku wskazuje na tendencję malejącą, co przedstawia tabela 9.

Największe spadki zgłoszonych ofert pracy odnotowano w następujących grupach wielkich:

- „rolnicy, ogrodnicy, leśnicy i rybacy” – spadek liczby ofert pracy o 53,3%, tj. o 24 osoby,
- „operatorzy i monterzy maszyn i urządzeń” – spadek liczby ofert pracy o 42,3%, tj. o 140 osób,
- „robotnicy przemysłowi i rzemieślnicy” – spadek liczby ofert pracy o 20% tj. o 97 ofert.

Zestawienie informacji w tabeli 9 wskazuje, że w 2008 roku nieznacznie wzrosła liczba możliwości zatrudnienia na stanowiskach pracy wymagających wyższych kwalifikacji zawodowych, przynajmniej wykształcenia średniego. Wzrost odnotowano w grupie:

- „technicy i inny średni personel” – wzrost o 47,7%, tj. o 63 osoby,
- „pracownicy biurowi” – wzrost o 26,2%, tj. o 56 osób,
- „specjaliści” – o 10,9%, tj. o 5 osób.

Tabela 9

Dynamika zgłoszonych w 2008 /2007 roku ofert pracy w układzie grup wielkich

Grupa zawodów	oferty pracy na koniec 2007r.	oferty pracy na koniec 2008r.	dynamika (%) 2007=100	wzrost/spadek
1. Parlamentarzyści, wyżsi urzędnicy i kierownicy	1	-	-	-
2. Specjaliści	46	51	10,9%	5
3. Technicy i inny średni personel	132	195	47,7%	63
4. Pracownicy biurowi	214	270	26,2%	56
5. Pracownicy usług osobistych i sprzedawcy	289	288	-0,3%	-1
6. Rolnicy, ogrodnicy, leśnicy i rybacy	45	21	-53,3%	-24
7. Robotnicy przemysłowi i rzemieślnicy	486	389	-20,0%	-97
8. Operatorzy i monterzy maszyn i urządzeń	331	191	-42,3%	-140
9. Pracownicy przy pracach prostych	642	652	1,6%	10
Ogółem	2186	2057	-5,9%	-129

Źródło: opracowanie własne na podstawie danych tabelarycznych MPiPS-01

Analiza zapotrzebowania pracodawców na kwalifikacje pracowników w układzie grup elementarnych wykazuje, że aż **40% ogólnego zainteresowania** pracownikami dotyczy ofert pracy dla osób posiadających **cztery rodzaje kwalifikacji**.

Wśród **2057** ofert pozyskanych przez urząd pracy **w 2008 roku** największa liczba ofert pracy skierowana była do bezrobotnych z zawodem „robotnik gospodarczy” – **19,1% ogólnej liczby ofert pracy (393 oferty pracy)**.

Kolejną grupą kwalifikacji stosunkowo często poszukiwaną przez pracodawców był zawód „pracownika biurowego” – **175** ofert, stanowiących prawie **8,5% ogółu ofert** zgłoszonych w 2008 roku.

Ponadto stosunkowo często za pośrednictwem urzędu pracy zatrudniano osoby na stanowiska „sprzedawcy” – **173** oferty stanowiące **8,4%** ogółu ofert pracy oraz „technika administracji” – **79** ofert (**3,8%** ogółu ofert pracy).

Tabela 10

Struktura i dynamika zgłoszonych w 2008 i 2007 roku ofert pracy w układzie grup elementarnych

Kod zawodu	Grupa zawodów	oferty pracy w 2008 roku	% ogółu	oferty pracy w 2007 roku	% ogółu	oferty pracy wzrost/spadek	dynamika w %
914103	Robotnik gospodarczy	393	19,1	362	16,6	31	8,6%
419101	Pracownik biurowy* (Zawód szkolny: Technik prac biurowych)	175	8,5	132	6,0	43	32,6%
522107	Sprzedawca*	173	8,4	186	8,5	-13	-7,0%
343101	Pracownik administracyjny* (zawód szkolny: Technik administracji)	79	3,8	60	2,7	19	31,7%
814190	Pozostali operatorzy urządzeń do obróbki drewna	52	2,5	74	3,4	-22	-29,7%
932106	Sortowacz	50	2,4	0	0,0	50	-
722204	Ślusarz*	46	2,2	72	3,3	-26	-36,1%
931301	Robotnik budowlany	42	2,0	35	1,6	7	20,0%
721203	Spawacz ręczny łukiem elektrycznym	40	1,9	32	1,5	8	25,0%
722303	Szlifierz metali	35	1,7	28	1,3	7	25,0%
413103	Magazynier	33	1,6	35	1,6	-2	-5,7%
932190	Pozostali robotnicy przy pracach prostych w przemyśle	21	1,0	24	1,1	-3	-12,5%
742190	Pozostali robotnicy przygotowujący drewno i pokrewni	21	1,0	0	0,0	21	-
721290	Pozostali spawacze i pokrewni	20	1,0	1	0,0	19	1900,0%
Liczba zgłoszonych ofert pracy ogółem		2057	100,0	2186	100,0	129	5,9

Źródło: opracowanie własne na podstawie danych tabelarycznych MPiPS-01

Powyższa tabela obrazuje, iż w 2008 roku w porównaniu do 2007 roku zgłoszono więcej ofert pracy dla osób z kwalifikacjami:

- „**pracownik biurowy**” – wzrost o 32,6% tj. o 43 oferty,
- „**pracownik administracyjny**” wzrost o 31,7% tj. o 19 ofert,
- „**spawacz ręczny łukiem elektrycznym**” wzrost o 25%, tj. o 8 ofert.

Duże spadki zgłoszonych ofert pracy odnotowano w następujących zawodach:

- **ślusarz** - liczba zgłoszonych w 2008 roku ofert pracy zmalała o 36,1%, tj. o 26 ofert,
- **pozostali operatorzy urządzeń do obróbki drewna** – spadek o 29,7% tj. o 22 oferty w odniesieniu do 2007 roku.

W 2008 roku obserwowano tendencje związane ze zwiększaniem się skali bezrobocia i zmniejszaniem liczby zgłaszanych przez pracodawców propozycji pracy.

Analizując dynamikę bezrobocia i ofert pracy dostrzega się zwiększanie częstotliwości poszukiwania przez urzędy pracy m.in.

techników i innego średniego personelu - liczba bezrobotnych osób spadła w stosunku do 2007 roku o **5,1%**, zaś liczba ofert pracy pozyskanych w 2008 była wyższa od tej z 2007 roku o **47,7%**

pracowników biurowych - liczba bezrobotnych osób spadła w stosunku do 2007 roku o **1,0%**, zaś liczba ofert pracy pozyskanych w 2008 była wyższa od tej z 2007 roku o **26,2%**.

Dla poniższych grup bezrobotnych dostrzega się zmniejszanie się liczby ofert przy jednoczesnym zwiększeniu się liczby bezrobotnych w wymienionych grupach:

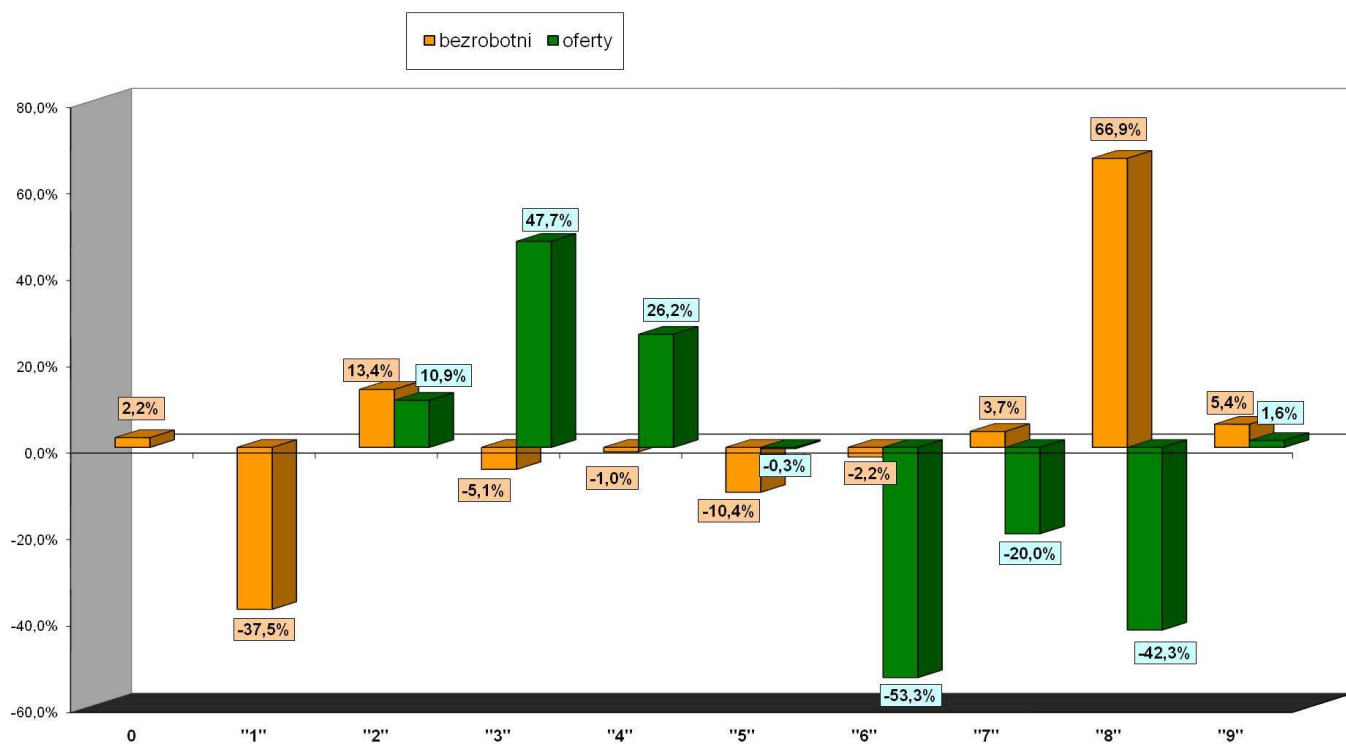
robotnicy przemysłowi i rzemieślnicy liczba bezrobotnych osób wzrosła w stosunku do 2007 roku o **3,7%**, zaś liczba ofert pracy pozyskanych w 2008 była niższa od tej z 2007 roku o **20,0%**.

operatorów i monterów maszyn i urządzeń liczba bezrobotnych osób wzrosła w stosunku do 2007 roku o **66,9%**, zaś liczba ofert pracy pozyskanych w 2008 była niższa od tej z 2007 roku o **42,3%**.

Zestawienie dynamiki bezrobocia i ofert pracy dokładnie obrazuje poniższy wykres .

Wykres 3

% dynamika liczby bezrobotnych i zgłoszonych ofert pracy w 2008 roku



1 – parlamentarzyści, wyżsi urzędnicy i kierownicy

2 – specjaliści

3 – technicy i inny średni personel

4 – pracownicy biurowi

5 – pracownicy usług osobistych i sprzedawcy

6 – rolnicy, ogrodnicy, leśnicy i rybacy

7 – robotnicy przemysłowi i rzemieślnicy

8 – operatorzy i monterzy maszyn i urządzeń

9 – pracownicy przy pracach prostych

W 2008 roku najwięcej ofert pochodziło z następujących sekcji EKD:

- przetwórstwo przemysłowe - **25,9%** ogółu zgłoszonych ofert pracy,
- administracja publiczna i obrona narodowa – **25,9%**,
- handel hurtowy i detaliczny naprawa pojazdów samochodowych motocykli oraz artykułów użytku osobistego i domowego -**12,3%**,
- budownictwo – **6,4%**.

Tabela 11

Oferty pracy według sekcji EKD w 2007 i 2008 roku

Sekcja EKD	Liczba ofert w 2007	% ogółu	Liczba ofert w 2008	% ogółu	Dynamika w %
Przetwórstwo przemysłowe	668	30,6	532	25,9	-20,4%
Administracja publiczna i obrona narodowa; obowiązkowe ubezpieczenia i powszechne ubezpieczenie zdrowotne	541	24,7	533	25,9	-1,5%
Handel hurtowy i detaliczny, naprawa pojazdów samochodowych, motocykli oraz artykułów użytku osobistego i domowego	295	13,5	252	12,3	-14,6%
Budownictwo	90	4,1	131	6,4	45,6%
Ochrona zdrowia i pomoc społeczna	52	2,4	130	6,3	150,0%
Obsługa nieruchomości, wynajem i usługi związane z prowadzeniem działalności gospodarczej	224	10,2	112	5,4	-50,0%
Edukacja	62	2,8	87	4,2	40,3%
Działalność usługowa komunalna, społeczna i indywidualna, pozostała	46	2,1	76	3,7	65,2%
Hotele i restauracje	45	2,1	60	2,9	33,3%
Pośrednictwo finansowe	24	1,1	56	2,7	133,3%
Rolnictwo, łowiectwo i leśnictwo	89	4,1	48	2,3	-46,1%
Transport, gospodarka magazynowa i łączność	25	1,1	22	1,1	-12,0%
Wytwarzanie i zaopatrywanie w energię elektryczną, gaz i wodę	8	0,4	16	0,8	100,0%
Rybnictwo	15	0,7	1	-	-93,3%
Górnictwo	2	0,1	1	-	-50,0%
Gospodarstwa domowe zatrudniające pracowników	-	-	-	-	-
Organizacje i zespoły eksterytorialne	-	-	-	-	-
Działalność niezidentyfikowana	-	-	-	-	-
Ogółem	2186	100,0	2057	100,0	-5,9%

Źródło: opracowanie własne na podstawie danych tabelarycznych MPiPS-01

IV. ANALIZA ZAWODÓW DEFICYTOWYCH I NADWYŻKOWYCH

Różnice na rynku pracy, dotyczące podaży i popytu mogą być źródłem niedopasowań strukturalnych.

Zasadniczą kwestią pozostaje ujęcie w analizach umiejętności ludzkich do wykonywania pracy. Nie sposób wymienić wszystkich możliwych rodzajów kwalifikacji, które posiadają ludzie i o które zabiegają pracodawcy. Znaczna część z nich nie musi ściśle wiązać się z kwalifikacjami zawodowymi, są to raczej ogólne cechy, np. przedsiębiorczość, systematyczność itp.

W niektórych zajęciach zawodowych mają one kapitalne znaczenie. Można też się ich – dzięki treningom wyuczyć. Jednak nie jesteśmy w stanie zbadać wyposażenia ludzi w te cechy.

Najczęściej badamy, w jakich zawodach dominują bezrobotni, czyli dokonuje się analizy zawodów nadwyżkowych i jakich zawodów brakuje na rynku pracy, na które zgłaszane jest zapotrzebowanie.

Niedoskonałość tej analizy wynika jednak z faktu, iż znaczna część populacji nie wykonuje tzw. zawodu wyuczonego, a także że zmienia wykonywany zawód.

Oceny szans uzyskania zatrudnienia w danym zawodzie dokonano w oparciu o następujące mierniki:

- a. **wskaźnik szansy uzyskania oferty pracy w danym zawodzie w analizowanym półroczu,**
- b. **wskaźnik intensywności nadwyżki (deficytu) zawodów,**
- c. **wskaźnik długotrwałego bezrobocia w danym zawodzie.**

a. Największy **wskaźnik szansy uzyskania oferty pracy** przypadają na następujące grupy zawodów:

- **pracownicy obsługi biurowej: sekretarki, operatorzy wprowadzania danych,**
- **pracownicy przy pracach prostych w handlu i usługach: gospodarze budynków,**
- **robotnicy pomocniczy w górnictwie, przemyśle, budownictwie i transporcie,**
- **operatorzy maszyn i urządzeń wydobywczych i przetwórczych** (operatorzy urządzeń do rozdrabniania, mieszania i granulowania chemikaliów, operatorzy urządzeń do obróbki drewna).

Ranking zawodów zgłoszonych w ofertach pracy w 2008 roku ze względu na *wskaźnik szansy uzyskania oferty*

Kod grupy zawodów	Nazwa grupy zawodów	Wskaźnik szansy uzyskania oferty
"33"	nauczyciele praktycznej nauki zawodu i instruktorzy	-
"13"	kierownicy małych przedsiębiorstw	-
"12"	kierownicy dużych i średnich organizacji	-
"64"	rolnicy i rybacy pracujący na własne potrzeby	-
"61"	rolnicy	0,001
"32"	średni personel w zakresie nauk biologicznych i ochrony zdrowia	0,0017
"31"	średni personel techniczny	0,0076
"73"	robotnicy zawodów precyzyjnych, ceramicy, wytwórcy wyrobów galanteryjnych, robotnicy poligraficzni i pokrewni	0,0171
"24"	pozostali specjaliści	0,0198
"22"	specjaliści nauk przyrodniczych i ochrony zdrowia	0,0214
"74"	pozostali robotnicy przemysłowi i rzemieślnicy	0,0246
"62"	ogrodnicy	0,0269
"63"	leśnicy i rybacy	0,0281
"83"	kierowcy i operatorzy pojazdów	0,038
"51"	pracownicy usług osobistych i ochrony	0,0401
"52"	modelki, sprzedawcy i demonstratorzy	0,0451
"23"	specjaliści szkolnictwa	0,0463
"71"	górnicy i robotnicy budowlani	0,05
"72"	robotnicy obróbki metali i mechanicy maszyn i urządzeń	0,0537
"34"	pracownicy pozostałych specjalności	0,0555
"21"	specjaliści nauk fizycznych, matematycznych i technicznych	0,0591
"42"	pracownicy obrotu pieniężnego i obsługi klientów	0,0717
"82"	operatorzy i monterzy maszyn	0,1272
"92"	robotnicy pomocniczy w rolnictwie, rybołówstwie i pokrewni	0,1429
"81"	operatorzy maszyn i urządzeń wydobywczych i przetwórczych	0,1521
"93"	robotnicy pomocniczy w górnictwie, przemyśle, budownictwie i transporcie	0,1856
"91"	pracownicy przy pracach prostych w handlu i usługach	0,2086
"41"	pracownicy obsługi biurowej	0,2571

Źródło: opracowanie własne na podstawie danych tabelarycznych MPiPS-01

Najmniejsze szanse uzyskania oferty pracy mieli tymczasem:

nauczyciele praktycznej nauki zawodu i instruktorzy,

kierownicy małych przedsiębiorstw (m.in. w przemyśle przetwórczym, w handlu hurtowym i detalicznym, w gospodarce magazynowej, transporcie i łączności),

rolnicy i rybacy pracujący na własne potrzeby.

b. wskaźnik intensywności nadwyżki (deficytu) zawodów

Zawody deficytowe i nadwyżkowe określone są za pomocą wskaźnika intensywności nadwyżki (deficytu) zawodów mierzonej stosunkiem średniej miesięcznej liczby zgłoszonych ofert pracy w danym zawodzie w badanym okresie. Przyjmuje się, że:

zawody o wskaźniku $>1,1$ o **zawody deficytowe**,

zawody o wskaźniku mieszczącym się w przedziale $<0,9; 1,1>$ to **zawody zrównoważone** (wykazujące równowagę na rynku pracy),

zawody o wskaźniku $< 0,9$ to **zawody nadwyżkowe**.

Biorąc pod uwagę średnią miesięczną liczbę ofert pracy zgłoszonych w 2008 roku oraz średnią miesięczną liczbę zarejestrowanych osób w danym okresie w powiecie, spośród zawodów, na które pracodawcy zgłosili zapotrzebowanie wyodrębniono **43 zawody deficytowe, 18 zawodów zrównoważonych oraz 96 zawodów nadwyżkowych**, tabele zawierają jednak 30 zawodów deficytowych i 30 zawodów nadwyżkowych na poziomie 6-cyfrowego kodu zawodu.

Zawody deficytowe

Ranking zawodów deficytowych to cenna wskazówka przede wszystkim dla instytucji edukacyjnych, które powinny przeanalizować i ewentualnie zweryfikować kierunki kształcenia młodzieży. Aby zminimalizować ryzyko generowania absolwentów, którzy następnie zasilą szeregi osób bezrobotnych, w wyniku niedostosowania edukacji zawodowej do potrzeb lokalnego rynku pracy, to właśnie w tych kierunkach w pierwszej kolejności powinna odbywać się edukacja w placówkach oświatowych na terenie powiatu czarnkowsko-trzcianeckiego.

Do **zawodów deficytowych**, czyli o przewadze liczby ofert nad liczbą bezrobotnych w danym zawodzie zaliczono m.in. następujące zawody:

- **spawacz ręczny łukiem elektrycznym,**
- **sekretarka,**
- **asystent bankowości,**
- **sortowacz,**
- **brukarz,**
- **szlifierz metali.**

Zawody deficytowe

Kod zawodu	Nazwa zawodu	Średnia miesięczna liczba ofert pracy	Średnia miesięczna liczba zarejestrowanych bezrobotnych	średnia miesięczna nadwyżka (deficyt) podaży siły roboczej	wskaźnik intensywności deficytu zawodów
"721203"	Spawacz ręczny łukiem elektrycznym	3,3333	0,0833	-3,25	40
"411101"	Sekretarka	2	0,0833	-1,9167	24
"341901"	Asystent bankowości	1,1667	0,0833	-1,0833	14
"721290"	Pozostali spawacze i pokrewni	1,6667	0,1667	-1,5	10
"932106"	Sortowacz	4,1667	0,5	-3,6667	8,3333
"712401"	Brukarz	0,5833	0,0833	-0,5	7
"722303"	Szlifierz metali	2,9167	0,4167	-2,5	7
"914103"	Robotnik gospodarczy	32,75	5,25	-27,5	6,2381
"341201"	Agent ubezpieczeniowy	1	0,1667	-0,8333	6
"346103"	Opiekunka środowiskowa	0,5	0,0833	-0,4167	6
"347601"	Animator kultury	0,5	0,0833	-0,4167	6
"828501"	Monter mebli	0,5	0,0833	-0,4167	6
"513102"	Opiekunka dziecięca	2,3333	0,4167	-1,9167	5,6
"343101"	Pracownik administracyjny [zawód szkolny: Technik administracji]	6,5833	1,4167	-5,1667	4,6471
"348202"	Bibliotekarz	0,3333	0,0833	-0,25	4
"419101"	Pracownik biurowy [Zawód szkolny: Technik prac biurowych]	14,5833	4	-10,5833	3,6458
"421102"	Kasjer handlowy	1,1667	0,3333	-0,8333	3,5
"411301"	Operator wprowadzania danych	0,25	0,0833	-0,1667	3
"419103"	Pracownik do spraw osobowych	0,25	0,0833	-0,1667	3
"712402"	Monter nawierzchni kolejowej	0,5	0,1667	-0,3333	3
"811102"	Operator koparek i zwalowarek	0,25	0,0833	-0,1667	3
"742190"	Pozostali robotnicy przygotowujący drewno i pokrewni	1,75	0,6667	-1,0833	2,625
"814190"	Pozostali operatorzy urządzeń do obróbki drewna	4,3333	1,6667	-2,6667	2,6
"931203"	Robotnik drogowy	1,0833	0,4167	-0,6667	2,6
"827202"	Operator urządzeń do produkcji wyrobów mleczarskich	0,5833	0,25	-0,3333	2,3333
"341503"	Przedstawiciel handlowy [przedstawiciel regionalny]	1,3333	0,5833	-0,75	2,2857
"214908"	Inżynier organizacji i planowania produkcji	0,1667	0,0833	-0,0833	2
"223903"	Fizjoterapeuta	0,1667	0,0833	-0,0833	2
"233201"	Nauczyciel przedszkola	0,3333	0,1667	-0,1667	2
"235908"	Wychowawca w placówkach oświatowych, wychowawczych i opiekuńczych	0,3333	0,1667	-0,1667	2

Źródło: opracowanie własne na podstawie danych tabelarycznych MPiPS-01

Zawody zrównoważone

Na rynku pracy w powiecie czarnkowsko-trzcianeckim wystąpiło **18 zawodów zrównoważonych**, tj. takie, których wskaźnik intensywności nadwyżki (deficytu) kształtował się w granicach 0,9 - 1,1. Zawody o zrównoważonym popycie i podaży pracy wystąpiły we wszystkich wielkich grupach zawodów.

Do zawodów zrównoważonych, tj. cechujących się równowagą na rynku pracy zaliczono m.in. następujące zawody:

- **administrator baz danych,**
- **inżynier technologii chemicznej,**
- **inżynier transportu (logistyk),**
- **nauczyciel biologii.**

Poniższa tabela przedstawia obraz zawodów zrównoważonych, zarejestrowanych w 2008 roku. W porównaniu z liczbą wpływających do tutejszego urzędu ofert pracy odnotowano taką samą ilość zarejestrowanych osób w ewidencji w pożądanym grupach zawodowych. Wynika to przede wszystkim z wysokich wymagań stawianych przez pracodawców bądź specyficznych cech danego zawodu. Z uwagi na fakt, iż są to stanowiska wysoko wyspecjalizowane należy podkreślić incydentalność omawianych ofert pracy oraz stopień trudności uzyskania kwalifikacji, potrzebnych do wykonywania danego zawodu.

Tabela 14

Zawody zrównoważone

Kod zawodu	Nazwa zawodu	Średnia miesięczna liczba ofert pracy	Średnia miesięczna liczba zarejestrowanych bezrobotnych	Średnia miesięczna nadwyżka (deficyt) podaży siły roboczej	wskaźnik intensywności deficytu zawodów
"213101"	Administrator baz danych	0,0833	0,0833	0	1
"214602"	Inżynier technologii chemicznej	0,0833	0,0833	0	1
"214917"	Inżynier transportu [logistyk]	0,25	0,25	0	1
"232101"	Nauczyciel biologii	0,0833	0,0833	0	1
"241303"	Doradca zawodowy	0,0833	0,0833	0	1
"315201"	Diagnosta samochodowy	0,0833	0,0833	0	1
"347101"	Florysta	0,1667	0,1667	0	1
"413302"	Ekspedytor	0,0833	0,0833	0	1
"522108"	Sprzedawca w stacji paliw	0,3333	0,3333	0	1
"631190"	Pozostali robotnicy leśni i pokrewni	0,0833	0,0833	0	1
"712501"	Meliorant	0,0833	0,0833	0	1
"713101"	Dekarz	0,5	0,5	0	1
"713401"	Monter izolacji budowlanych	0,0833	0,0833	0	1
"721403"	Monter konstrukcji stalowych	0,5833	0,5833	0	1
"821103"	Operator maszyn do obróbki skrawaniem	0,0833	0,0833	0	1
"825201"	Maszynista maszyn introligatorskich	0,0833	0,0833	0	1
"832201"	Kierowca autobusu	0,1667	0,1667	0	1
"833401"	Kierowca operator wózków jezdniowych	0,25	0,25	0	1

Źródło: opracowanie własne na podstawie danych tabelarycznych MPiPS-01

Zawody nadwyżkowe

Do zawodów cechujących się największą **nadwyżką podaży siły roboczej** zaliczono m.in. następujące grupy:

- **pakowacz,**
- **robotnik budowlany,**
- **posadzkarz.**

Wśród zawodów zdefiniowanych jako nadwyżkowe dominowały zawody wymagające wykształcenia zawodowego. Najczęściej prace na w/w stanowiskach podejmują mężczyźni. Zawody najliczniej reprezentowane przez panie to: księgowy, kosmetyczka, pracznia, szwaczka.

Tabela 15

Zawody nadwyżkowe

Kod zawodu	Nazwa zawodu	Średnia miesięczna liczba ofert pracy	Średnia miesięczna liczba zarejestrowanych bezrobotnych	Średnia miesięczna nadwyżka (deficyt) podaży siły roboczej	wskaźnik intensywności deficytu zawodów
"932103"	Pakowacz	1,5	1,6667	0,1667	0,9
"931301"	Robotnik budowlany	3,5	4,0833	0,5833	0,8571
"713203"	Posadzkarz	0,4167	0,5	0,0833	0,8333
"343201"	Księgowy [samodzielny]	0,6667	0,8333	0,1667	0,8
"346101"	Asystent osoby niepełnosprawnej	0,3333	0,4167	0,0833	0,8
"514103"	Kosmetyczka [zawód szkolny: Technik usług kosmetycznych]	0,6667	0,8333	0,1667	0,8
"742305"	Szlifierz materiałów drewnianych	0,25	0,3333	0,0833	0,75
"341601"	Zaopatrzeniowiec	0,4167	0,5833	0,1667	0,7143
"721202"	Spawacz ręczny gazowy	0,75	1,0833	0,3333	0,6923
"214923"	Specjalista bezpieczeństwa i higieny pracy	0,1667	0,25	0,0833	0,6667
"734502"	Introligator poligraficzny	0,1667	0,25	0,0833	0,6667
"915204"	Portier	0,1667	0,25	0,0833	0,6667
"832101"	Kierowca samochodu osobowego	0,4167	0,6667	0,25	0,625
"241302"	Doradca personalny	0,25	0,4167	0,1667	0,6
"241912"	Specjalista do spraw marketingu i handlu [sprzedaży]	0,5833	1	0,4167	0,5833
"346104"	Pracownik socjalny	0,5833	1	0,4167	0,5833
"742402"	Łubiankarz	0,6667	1,25	0,5833	0,5333
"233108"	Nauczyciel nauczania początkowego	0,0833	0,1667	0,0833	0,5
"241390"	Pozostali specjaliści do spraw zarządzania zasobami ludzkimi	0,0833	0,1667	0,0833	0,5
"241913"	Specjalista do spraw organizacji i rozwoju przemysłu	0,0833	0,1667	0,0833	0,5

"244202"	Historyk	0,0833	0,1667	0,0833	0,5
"311104"	Technik geodeta	0,1667	0,3333	0,1667	0,5
"512103"	Intendent	0,0833	0,1667	0,0833	0,5
"712301"	Cieśla	0,4167	0,8333	0,4167	0,5
"721190"	Pozostali formierze odlewniczy i pokrewni	0,0833	0,1667	0,0833	0,5
"723104"	Mechanik samochodów ciężarowych	0,3333	0,6667	0,3333	0,5
"913302"	Pracznia	0,0833	0,1667	0,0833	0,5
"743604"	Szwaczka	1,6667	3,5	1,8333	0,4762
"712202"	Betoniarz zbrojarz	0,25	0,5833	0,3333	0,4286
"512302"	Kelner	0,9167	2,1667	1,25	0,4231

c. **Wskaźnik długotrwałego bezrobocia** określa zawody, w których bezrobotni najdłużej oczekują na ofertę pracy. Analiza wielkości tego wskaźnika wskazuje, że w rejestrach urzędu pracy najdłużej pozostawali bez pracy bezrobotni pracujący poprzednio w zawodach:

z grupy 9 „pracownicy przy pracach prostych” głównie w handlu i usługach,

z grupy 4 „pracownicy biurowi”: pracownicy obrotu pieniężnego i obsługi klientów, pracownicy obsługi biurowej,

z grupy 6 „rolnicy, ogrodnicy, leśnicy i rybacy”,

Najkrócej zaś pozostawali bez pracy operatorzy i monterzy maszyn.

Tabela 16

Zestawienie osób długotrwanie bezrobotnych na koniec grudnia 2008 roku

Kod grupy zawodów	Nazwa grupy zawodów	Wskaźnik długotrwałego bezrobocia
"13"	kierownicy małych przedsiębiorstw	1
"33"	nauczyciele praktycznej nauki zawodu i instruktorzy	0,5
"12"	kierownicy dużych i średnich organizacji	0,5
"62"	ogrodnicy	0,3636
"41"	pracownicy obsługi biurowej	0,3378
"83"	kierowcy i operatorzy pojazdów	0,3276
"61"	rolnicy	0,314
"52"	modelki, sprzedawcy i demonstratorzy	0,3084
"73"	robotnicy zawodów precyzyjnych, ceramicy, wytwórcy wyrobów galanteryjnych, robotnicy poligraficzni i pokrewni	0,2941
"63"	leśnicy i rybacy	0,2759
"23"	specjaliści szkolnictwa	0,2759
"91"	pracownicy przy pracach prostych w handlu i usługach	0,2723
"92"	robotnicy pomocniczy w rolnictwie, rybołówstwie i pokrewni	0,25
"51"	pracownicy usług osobistych i ochrony	0,2477
"93"	robotnicy pomocniczy w górnictwie, przemyśle, budownictwie i transporcie	0,22
"42"	pracownicy obrotu pieniężnego i obsługi klientów	0,2174
"74"	pozostali robotnicy przemysłowi i rzemieślnicy	0,2162
"81"	operatorzy maszyn i urządzeń wydobywczych i przetwórczych	0,2075
"32"	średni personel w zakresie nauk biologicznych i ochrony zdrowia	0,1947
"34"	pracownicy pozostałych specjalności	0,1896
"24"	pozostali specjaliści	0,1717
"71"	górnicy i robotnicy budowlani	0,1711
"22"	specjaliści nauk przyrodniczych i ochrony zdrowia	0,1667
"72"	robotnicy obróbki metali i mechanicy maszyn i urządzeń	0,162
"64"	rolnicy i rybacy pracujący na własne potrzeby	0,15
"31"	średni personel techniczny	0,1438
"82"	operatorzy i monterzy maszyn	0,1146
"21"	specjaliści nauk fizycznych, matematycznych i technicznych	0,0588

Źródło: opracowanie własne na podstawie danych tabelarycznych MPiPS-01

V. PODSUMOWANIE

Podsumowując analizę danych przedstawionych w tabelach zauważyć można, że najistotniejszym problemem wśród osób bezrobotnych są niedostateczne kwalifikacje zawodowe lub ich brak. Dotyczy to zarówno elementarnej wiedzy szkolnej jak również uprawnień dodatkowych – niezbędnych do wykonywania danego zawodu.

Większość bezrobotnych to osoby o stosunkowo niskim poziomie wykształcenia. W większości dysponowali oni kwalifikacjami na poziomie zawodowym, bądź nie posiadali w ogóle ani kwalifikacji, ani doświadczenia zawodowego.

Najliczniejszą kategorię stanowiły osoby posiadające zawody z grupy „**robotnicy przemysłowi i rzemieślnicy**” oraz **osoby bez zawodu**, które podzielić można na osoby z wykształceniem gimnazjalnym i poniżej oraz wykształceniem ogólnokształcącym. Założyć można jednak, iż osoby z drugiej grupy będą kontynuować naukę i w rezultacie nabędą uprawnienia i kwalifikacje do wykonywania określonego zawodu.

Kolejnym problemem charakteryzującym obecnie rynek pracy jest nadwyżka osób zarejestrowanych w określonych zawodach, np.: pakowaczy, posadzkarzy, kosmetyczek. Zawody osób rejestrujących się w urzędzie pracy zdominowane są przez zawody najbardziej popularne a podjęcie decyzji o zmianie kwalifikacji nie zawsze poprzedzone jest wnikliwą analizą obecnego rynku pracy. Powoduje to powstanie grupy zawodów nadwyżkowych, gdzie popyt na prace w w/w zawodach przekracza podaż ofert pracy.

Innym zjawiskiem występującym obecnie na rynku pracy jest istnienie grupy zawodów scharakteryzowanych jako deficytowe (m.in. spawacz, sekretarka, asystent bankowości, sortowacz, brukarz, szlifierz metali).

Oznacza to większą liczbę ofert pracy zgłaszaną w stosunku do liczby osób zarejestrowanych. Wytłumaczyć to można kilkoma przyczynami, np. szkolnictwo zawodowe nie dostosowało jeszcze swojej oferty edukacyjnej do zmieniającej rzeczywistości, stąd mało kandydatów na te stanowiska, uzyskanie uprawnień wymaganych przy wykonywaniu pewnych zawodów jest kosztowne.

Dość znaczną grupę **751 osób – 19,9%** wśród ogółu bezrobotnych w powiecie na koniec 2008 roku stanowiły osoby **bezrobotne z doświadczeniem zawodowym pozostające bez pracy dłużej niż rok**, szczególnie narażone na wykluczenie społeczne przez częstokroć małą elastyczność i mobilność zawodową. W porównaniu z grudniem 2007 roku ich ilość spadła o 35,9% - 420 osób.

Wśród bezrobotnych absolwentów na koniec grudnia 2008 roku dominowały **osoby z wykształceniem średnim**, czyli z grup zawodowych 3 i 4, zakwalifikowano tutaj **51 osób (24,1% zarejestrowanych absolwentów)**, w tym najwięcej osób zanotowano w zawodach:

- **technik handlowiec,**
- **technik żywienia i gospodarstwa domowego.**

W odniesieniu do roku ubiegłego liczba bezrobotnych absolwentów ze średnim wykształceniem wzrosła o 24,4% tj. o 10 osób.

W 2008 roku obserwowano tendencje związane ze zwiększaniem się skali bezrobocia i zmniejszaniem liczby zgłaszanych przez pracodawców propozycji pracy.

Liczba bezrobotnych wzrosła o 1,7% w odniesieniu do roku ubiegłego, natomiast liczba ofert pracy spadła o 5,9%.

Pracodawcy zgłaszali do urzędów pracy chęć zatrudnienia osób bezrobotnych przede wszystkim w zawodach takich jak: **robotnik gospodarczy, pracownik biurowy, sprzedawca, pracownik administracyjny.**

Osoby najgorzej wykwalifikowane najpóźniej zdobywają pracę i najszybciej ją tracą – są najmocniej narażone na negatywne skutki zmian w gospodarce. Zauważalny jest wzrost wymagań pracodawców co do poziomu wykształcenia i zakresu umiejętności, co głównie wynika z wysokiej podaży pracy. Doprowadza to do sytuacji, w której nawet wysokie kwalifikacje nie zapewniają wszystkim pracy.

Brak wystarczającej liczby ofert pracy dla osób najlepiej wykształconych powoduje, że aby uzyskać zatrudnienie muszą one wykonywać prace na stanowiskach nie satysfakcjonujących zarówno pod względem finansowym jak i prestiżowym. Osoby te mają jednakże większe szanse na zdobycie pracy i ponoszą mniejsze ryzyko jej utraty. Wysokie kwalifikacje zwiększają mobilność zawodową kandydatów.

Największe szanse na zatrudnienie mają osoby, które spełniają jednocześnie trzy warunki: dobrze znają język obcy, posiadają prawo jazdy, co zwiększa potencjalną mobilność kandydata do pracy – wpływa na jego elastyczność, większą dyspozycyjność i wszechstronność, sprawnie obsługują komputer. Znaczenie wymienionych wyżej

umiejętności jest istotne ze względu na ich uniwersalny charakter – są one przydatne w pracy na niemal każdym stanowisku.

Postępująca komputeryzacja wszystkich dziedzin życia społecznego w największym stopniu dotyczy życia zawodowego – osoby nie potrafiące posługiwać się komputerem jako narzędziem pracy będą miały coraz mniejsze szanse na zdobycie stałej i dochodowej pracy.

Analiza suchych liczb i wskaźników pokazuje tylko skalę problemu, ale nie diagnozuje przyczyn pozostawania bez pracy czy też niechęci do podnoszenia kwalifikacji. Wyciągnięcie zatem wniosków z opracowań ilościowych zawsze będzie jedynie stanowić częściową diagnozę, do której należy dodać wiedzę i spostrzeżenia specjalistów zajmujących się problematyką rynku pracy.