



Powiatowy Urząd Pracy
w Czarnkowie

**Sytuacja na rynku pracy
w powiecie czarnkowsko-trzcianeckim
w grudniu 2001 r.**

Czarnków, styczeń 2002

1. Stan i zmiany w poziomie bezrobotnych

Liczba bezrobotnych zarejestrowanych w urzędzie pracy powiatu czarnkowsko-trzcianeckiego na koniec 2001r. wynosiła 9099 osób i była wyższa o 1825 osób tj. o 25,1% w stosunku do końca 2000r. W porównaniu do listopada 2001r. nastąpił wzrost liczby bezrobotnych o 237 osób tj. o 2,7%.

Wzrost bezrobocia w stosunku do grudnia 2000r. nastąpił we wszystkich gminach powiatu w zróżnicowanym nasileniu - procentowo od 37,6% w g. Drawsko (132 osoby) do 11,5% w m. Czarnków (119 osób); w liczbach bezwzględnych największy wzrost nastąpił w mg. Trzcianka – 771 osób (33,9%) i w mg. Krzyż – 210 osób (31,4%).

W stosunku do końca listopada 2001r. liczba bezrobotnych w powiecie wzrosła o 237 osób. Wzrost liczby bezrobotnych nastąpił we wszystkich gminach, przy czym największy w mg. Trzcianka - o 73 osoby – 2,5% i w m. Czarnków - o 48 osób – 4,3 %.

Najwięcej bezrobotnych liczbowo zarejestrowanych jest w mg. Trzcianka – 3047 osób, a najmniej w g. Drawsko – 483 osoby.

Dodatkowo na koniec grudnia 2001 r. zarejestrowanych było 1116 osób uprawnionych do zasiłku przedemerytalnego (w tym 438 kobiet) i 141 osób (w tym 48 kobiet) uprawnionych do świadczenia przedemerytalnego oraz 100 osób (w tym 51 kobiet) poszukujących pracy.

Stan i zmiany w poziomie bezrobocia przedstawiają tabele nr 1 i 2.

Liczba bezrobotnych w kraju wynosiła na koniec listopada 2001r. 3.022,4 tys. osób (stopa bezrobocia – 16,8%), w Wielkopolsce 229,4 tys. osób, stopa bezrobocia – 14,7% (według danych z Biuletynu Informacyjnego Wojewódzkiego Urzędu Pracy w Poznaniu wydanego w grudniu 2001r.), stopa bezrobocia w powiecie czarnkowsko-trzcianeckim – 22,6%.

Szacunkowa stopa bezrobocia (liczba bezrobotnych do liczby ludności aktywnej zawodowo – pracujący i zarejestrowani bezrobotni) w powiecie czarnkowsko-trzcianeckim wynosi na koniec grudnia 2001r. 22,9%.

Największe natężenie bezrobociem w grudniu 2001r. występuje w mg. Wieleń i mg. Trzcianka - odpowiednio 18,6% i 20,3% (stosunek bezrobotnych do ludności w wieku produkcyjnym). W pozostałych gminach wskaźnik bezrobocia rejestrowanego kształtuje się na poziomie od 13,6% do 16,5%. Natomiast wskaźnik bezrobocia rejestrowanego dla powiatu, obliczony wyłącznie dla celów porównawczych wynosi 17,1%.

Informacje o wielkości wskaźnika bezrobocia rejestrowanego przedstawiono w tabeli nr 2.

2. Struktura bezrobocia

Wśród ogółu zarejestrowanych bezrobotnych **kobiety** stanowiły 53,2% (4839 osób), co stanowi wzrost o 39 osób w liczbach bezwzględnych, przy spadku udziału w ogóle bezrobotnych w porównaniu do listopada 2001r. o 1,0%. W stosunku do grudnia ubiegłego roku liczba bezrobotnych kobiet wzrosła o 536 osób (tj. o 12,5%), natomiast ich udział w ogóle bezrobotnych spadł o 6,0%. W grudniu 2001r. najwyższy udział kobiet wśród zarejestrowanych bezrobotnych występował w mg. Krzyż (55,9%) i w m. Czarnków (58,2%), najniższy natomiast w g. Lubasz (44,4%).

Szczegółowe dane zawiera tabela nr 3.

Osoby zarejestrowane powyżej 12 miesięcy stanowiły 43,0% ogółu bezrobotnych (3910 osób). Liczba osób długotrwale bezrobotnych wzrosła o 136 (tj. o 3,6%) w porównaniu do ubiegłego miesiąca, przy wzroście udziału w strukturze o 0,4%. W stosunku do grudnia 2000r. liczba ta zwiększyła się o 1135 osób (tj. o 40,9%), przy równoczesnym wzroście udziału w ogóle bezrobotnych o 4,8%. W grudniu 2001r. najwyższy odsetek **długotrwale bezrobotnych** występował w m. Czarnków i g. Czarnków – 49,9% i 48,8%, natomiast najniższy nadal w g. Drawsko – 27,7 %.

Bezrobotni zamieszkali na wsi stanowili 50,6% ogółu bezrobotnych (4603 osoby). Odsetek ten oscyluje niezmiennie w granicach 50 %.

Osoby posiadające prawo do zasiłku stanowiły 29,9% (2718 osób). Odsetek ten uległ zmniejszeniu o 0,4% w porównaniu do listopada 2001r. - przy wzroście o 37 osób w liczbach bezwzględnych.

W porównaniu do grudnia 2000r. liczba zasiłkobiorców wzrosła o 568 osób (tj. o 26,4%), a ich udział w ogóle bezrobotnych wzrósł o 0,3%.

Najwyższy wskaźnik udziału osób bezrobotnych z prawem do zasiłku występował w g. Drawsko 45,3% oraz w g. Połajewo – 32,0%, najniższy natomiast w m. Czarnków – 24,3%.

W Powiatowym Urzędzie Pracy w Czarnkowie zarejestrowanych na koniec grudnia 2001r. było 526 **absolwentów** tj. 5,8% ogółu bezrobotnych. Na koniec ubiegłego roku w ewidencji bezrobotnych widniało 482 absolwentów (6,6% ogółu). W grudniu 2001r. zarejestrowało się 69 absolwentów, w tym samym okresie roku ubiegłego 77.

Udział wybranych grup bezrobotnych w ogóle bezrobotnych przedstawia tabela nr 3 i 4

Bezrobocie dotyka przede wszystkim osoby o najniższym **poziomie wykształcenia**. Osoby z wykształceniem zasadniczym zawodowym stanowiły 39,4% (3589 osób), a z wykształceniem podstawowym 30,4% (2763 osoby) ogółu zarejestrowanych. Osoby z wykształceniem wyższym stanowią 1,7% (153 osoby, w tym 91 kobiet) - **tabela nr 6**.

Wśród zarejestrowanych bezrobotnych odnotowano największą liczbę w **młodym wieku** (od 18 do 24 lat – 2803 osoby), co stanowi 30,8% ogółu. Na drugim miejscu znajduje się grupa osób z kolejnego przedziału wiekowego 25 – 34 lata reprezentowana przez 2485 osób tj. 27,3% ogółu - **tabela nr 7**.

Wśród ogółu bezrobotnych większość stanowili bezrobotni ze **stażem pracy** od 1 do 5 lat – 2106 osób(23,1%), drugą najliczniejszą grupę stanowią bezrobotni ze stażem pracy od 10 do 20 lat – 1865 osób (20,5%), bezrobotni bez stażu pracy w liczbie 1406 stanowią 15,5% - **tabela nr 8**.

Na koniec 2001r. największą liczbę bezrobotnych sklasyfikowano w następujących zawodach (powyżej 20 osób w danym zawodzie):

Zawód	Liczba bezrobotnych	% ogółu
referent ekonomiczny	440	4,8%
sprzedawca drobnodetaliczny	366	4,0%
ślusarz	352	3,9%
mechanik samochodów osobowych	343	3,8%
krawiec odzieży lekkiej	321	3,5%
sprzedawca w handlu detalicznym	305	3,4%
stolarz meblowy	289	3,2%
kucharz	283	3,1%
technik rolnik	223	2,5%
murarz ogólnobudowlany	214	2,4%
rolnik upraw polowych i produkcji zwierzęcej	125	1,4%
technik żywienia	112	1,2%
tokarz	106	1,2%
robotnik pomocniczy w przemyśle drzewno-papierniczym	103	1,1%
elektromonter (elektryk) zakładowy	100	1,1%
technik mechanik-środki transportu samochodowego	86	0,9%
robotnik placowy	83	0,9%
sprzątaczką	78	0,9%
robotnik budowlany	76	0,8%
stolarz budowlany	74	0,8%
tapicer	74	0,8%
referent administracyjno-biurowy	72	0,8%
fryzjer damski	72	0,8%
kelner	64	0,7%
cukiernik-ciastkarz	63	0,7%
kierowca samochodu ciężarowego	63	0,7%
robotnik leśny	60	0,7%
piekarz	59	0,6%
monter instalacji wodociagowych i kanalizacyjnych	55	0,6%
rolnik łąkarz	50	0,5%
robotnik w gospodarstwie rolnym	45	0,5%
malarz budowlany	45	0,5%

Zawód	Liczba bezrobotnych	% ogółu
kierowca ciągnika	45	0,5%
magazynier	43	0,5%
rolnik pracujący na własne potrzeby	43	0,5%
technik technologii odzieży	42	0,5%
pilarz	40	0,4%
szwaczka	39	0,4%
pozostali masarze	37	0,4%
drwal	34	0,4%
blacharz samochodowy	34	0,4%
robotnik pomocniczy w przemyśle spożywczym	34	0,4%
spawacz ręczny gazowy	32	0,4%
krawiec odzieży ciężkiej	31	0,3%
technik transportu kolejowego	30	0,3%
pielęgniarka internistyczna	29	0,3%
salowa	28	0,3%
kierowca samochodu osobowego	27	0,3%
pomoc kuchenna	27	0,3%
kopacz	27	0,3%
referent księgowości	26	0,3%
robotnik hodowli zwierząt	26	0,3%
mechanik samochodów ciężarowych	26	0,3%
elektromonter samochodowy	26	0,3%
ekonomista-analiza i rachunek ekonomiczny	24	0,3%
technik leśnik	24	0,3%
przetwórcza ryb	24	0,3%
wędliniarz	24	0,3%
robotnik gospodarczy	24	0,3%
sanitariusz szpitalny	23	0,3%
technik mechanik-maszyny i urządzenia ogólnego przeznaczenia	22	0,2%
malarz tapeciarski	22	0,2%
mechanik maszyn i urządzeń rolniczych i leśnych	22	0,2%
pakowacz	22	0,2%
plecionkarz	21	0,2%
dozorca	21	0,2%
mechanik maszyn i urządzeń do obróbki metali	20	0,2%

Znaczną grupę stanowili bezrobotni bez zawodu – 1635 osób (18% ogółu zarejestrowanych).

3. Płynność bezrobocia

W grudniu 2001r. **zarejestrowało** się 549 osób bezrobotnych, co stanowi spadek rejestracji o 123 osoby (tj. o 18,3%) w porównaniu do listopada 2001r. i o 27 osób w porównaniu do grudnia 2000r.

Najwięcej osób zarejestrowało się z mg. Trzcianka – 181 osób tj. 33,0% ogółu zarejestrowanych w miesiącu, z m. Czarnków – 82 osoby (14,9%) i z mg. Wieleń – 80 osób (14,6%), najmniej z g. Połajewo – 24 osoby (4,4%).

W grudniu 2001r. zarejestrowało się po raz kolejny 74,1% ogółu zarejestrowanych w miesiącu; osoby poprzednio pracujące stanowiły 82,1%; osoby zwolnione z przyczyn dotyczących zakładu pracy 8,0% - 44 osoby (w grudniu 2000r. - 1,6% - 9 osób); natomiast bezrobotni z prawem do zasiłku - 47,4% - 260 osób (w grudniu 2000 r. - 47,0% - 271 osób).

W 2001r. napływ bezrobotnych wyniósł 7385 osób (w 2000r.- 7104 osoby), po raz kolejny zarejestrowało się 63,9% ogółu zarejestrowanych; osoby poprzednio pracujące stanowiły 78,7%; natomiast bezrobotni z prawem do zasiłku - 43,9% (2000 r. - 40,8%).

Szczegółowe dane według gmin zawiera tabela nr 12 i 13.

Z ewidencji bezrobotnych w grudniu 2001r. **wyłączono** 312 osób bezrobotnych tj. o 148 osób mniej niż w listopadzie 2001r. i o 17 osób mniej niż w grudniu 2000r. Najwięcej bezrobotnych wyłączono z mg. Trzcianka, z mg. Wieleń i z g. Lubasz - odpowiednio 108 osób (34,6%), 41 osób (13,1%) i 40 osób (12,8%), natomiast najmniej z g. Połajewo - 7 osób (2,2% ogółu wyłączonych w miesiącu).

Odsetek bezrobotnych wyłączonych z ewidencji z powodu pójścia do pracy w ogóle wyłączonych w miesiącu wynosił 42,0% - 131 osób (w listopadzie 2001r. pracę podjęło 212 osób, co stanowiło 46,1% wyłączeń, natomiast w grudniu 2000 r. z powodu podjęcia pracy zostały wyrejestrowane 174 osoby - 52,9%).

W grudniu 2001r. odsetek wyłączonych do pracy oscylował od 25,7% w g. Czarnków i 28,6% w g. Połajewo do 60,0% w g. Lubasz i 84,6% w g. Drawsko. Osoby wyłączone z powodu nie potwierdzenia gotowości do pracy stanowiły 49,4% (154 osoby) - w poprzednim miesiącu - 22,6% (104 osoby), natomiast w grudniu 2001r. - 39,5% (130 osób).

W 2001r. odpływ bezrobotnych wyniósł 5558 osób (w 2000r.- 5803 osoby). Odsetek wyłączonych z ewidencji z powodu pójścia do pracy w przeciągu roku ukształtował się na poziomie 55,8% - 3099 osób (w 2000r.- 57,1% - 3311 osób), natomiast wyłączonych z powodu nie potwierdzenia gotowości do pracy - 27,5% -1529 osób (w 2000r. - 26,6% - 1545 osób).

Szczegółowe informacje z podziałem na gminy zawiera tabela nr 14 i 15.

W 2001r. odpływ był niższy od napływu o 1827 osób tj. o 24,7%, natomiast w 2000r. różnica ta wynosiła 1301osób tj. 18,3% .

Trend zwiększonego napływu do bezrobocia w 2001r. odnotowano we wszystkich gminach - od 40,8% w g. Połajewo i 30,5% w mg. Trzcianka do 14,1% w mg. Wieleń i 13,8% w m. Czarnków.

4. Oferty pracy

W grudniu 2001r. do Powiatowego Urzędu Pracy w Czarnkowie wpłynęło 61 ofert pracy, z czego 1 była ofertą subwencjonowaną. W listopadzie 2001r. ofert było 102 (86 niesubwencjonowanych i 16 subwencjonowanych), natomiast w grudniu 2000r. – 89 (z czego 85 to oferty niesubwencjonowane, a 4 subwencjonowane).

W 2001r. w dyspozycji urzędu pozostawało 1625 ofert pracy, co stanowiło 75,9% ofert z roku ubiegłego, kiedy było ich 2142.

Szczegółowe informacje dotyczące ofert pracy znajdują się w tabeli 2 i 9.

Oferty pracy zgłoszone w 2001r. wg zawodów przedstawiały się następująco (powyżej 20 ofert w danym zawodzie):

Zawód	Liczba ofert	% ogółu ofert
sprzedawca w handlu detalicznym	129	7,9%
referent administracyjno-biurowy	95	5,8%
ślusarz	93	5,7%
robotnik budowlany	75	4,6%
robotnik leśny	71	4,4%
robotnik w gospodarstwie rolnym	62	3,8%
monter rowerów i wózków	62	3,8%
szwaczka	55	3,4%
monter akumulatorów i baterii	53	3,3%
stolarz meblowy	44	2,7%
pozostali operatorzy urządzeń do obróbki drewna	38	2,3%
sortowacz	35	2,2%
robotnik pomocniczy w przemyśle drzewno-papierniczym	32	2,0%
murarz ogólnobudowlany	31	1,9%
kierowca samochodu ciężarowego	30	1,8%
sprzątaczką	29	1,8%
robotnik gospodarczy	28	1,7%
łubiankarz	24	1,5%
przetwórca ryb	23	1,4%
malarz budowlany	21	1,3%
referent księgowości	20	1,2%
spawacz ręczny gazowy	20	1,2%

5. Wydatki Funduszu Pracy

Wydatki Funduszu Pracy w 2001r. wyniosły 28.774,2 tys. zł i były wyższe od wydatków roku ubiegłego o 9.279,3 tys. zł tj. 47,6% - tabela 16.

W porównaniu do ubiegłego roku znacznie wzrosły wydatki na obligatoryjne świadczenia dla bezrobotnych (o 50,5%), które stanowiły w strukturze procentowej wydatków aż 86,1% (w 2000 r. – 84,4%).

Wydatki na aktywne formy przeciwdziałania bezrobociu stanowiły w ogóle wydatków w 2001r. 5,7% (w 2000 r. – 9,8%) i były mniejsze o 14,4% w porównaniu do roku ubiegłego.

Znaczny wzrost odnotowano także w grupie innych wydatków (opłaty pocztowe, prowizje bankowe, informatyka), – o 57,5%, choć ich udział w strukturze wydatków kształtuje się na poziomie 1,0%.

6. Zwolnienia grupowe

W 2001 r. zgłoszono do urzędu pracy i dokonano zwolnień grupowych w następujących zakładach:

Zakład pracy	Zgłoszono do zwolnienia	Stopień realizacji
FMT "Węgorek" s.c. Zakład Pomocniczy w Trzciance	zakład ogłosił upadłość, w wyniku czego pracę straciło 310 osób	
Gminne Publiczne Przedszkole w Wieleniu	8 osób	zgłoszenie wycofano
AMH Style sp. z o.o. w Czarnkowie	30 osób	zwolniono 30 osób
Spółdzielnia Inwalidów "Przyszłość" w Trzciance	95 osób	w trakcie realizacji, dotychczas zwolniono 3 osoby
Przedsiębiorstwo Robót Drogowych i Mostowych w Czarnkowie	15 osób	zrezygnowano ze zwolnienia 10 osób, zwolniono 5 osób
Przetwarzanie Tworzyw Sztucznych "Polytex" w Trzciance	12 osób	dotychczas zwolniono 6 osób
Nord-Holzhaus sp. z o.o. w Trzciance	12 osób	dotychczas zwolniono 11 osób
Zarina Consult w Poznaniu Zakład Produkcyjny w Trzciance	10 osób	przewidywany termin zwolnienia - koniec 2001r.
"Stalexport Wielkopolska" w Krzyżu Wlkp.	6 osób	zwolniono 6 osób
Ośrodek Wypoczynku, Sportu i Rekreacji "Limosinus" w Lubasz	3 osoby	zwolniono 3 osoby

Podsumowanie

Analiza sytuacji na rynku pracy w grudniu 2001r. prowadzi do następujących wniosków:

1. Wzrost liczby bezrobotnych o 237 osób (tj. o 2,7%) w stosunku do stanu z poprzedniego miesiąca i o 1825 osób (tj. o 25,1%) w porównaniu do grudnia 2000r.
2. Spadek odpływu bezrobotnych – w grudniu 2001r. wyłączono 312 osób, co stanowi spadek o 17 osób w porównaniu do 2000r., kiedy odpływ bezrobotnych w analizowanym miesiącu wyniósł 329 osób, w porównaniu natomiast do poprzedniego miesiąca liczba wyłączeń zmniejszyła się o 148 osób, tj. o 32,2%.

3. Spadek napływu bezrobotnych – w grudniu 2001r. zarejestrowało się 549 osób, co stanowi spadek o 27 osób w porównaniu do grudnia 2000r., natomiast w stosunku do ubiegłego miesiąca liczba rejestracji była mniejsza o 123 osoby, tj. o 18,3%.
4. Spadek udziału osób wyrejestrowanych z tytułu podjęcia pracy do ogółu wyrejestrowanych – w grudniu 2001r. podjęto pracę 131 osób, co stanowi 42,0% ogółu wyłączeń, w tym samym miesiącu 2000r. – pracę podjęły 174 osoby, co stanowiło 52,9% ogółu wyłączeń. Porównując natomiast do listopada 2001r., w grudniu pracę podjęło 81 osób mniej przy spadku udziału w wyłączeniach o 4,1%.
5. Spadek napływu osób rejestrujących się po zwolnieniach z przyczyn zakładu pracy – na koniec 2001r. osoby te w liczbie 544 stanowiły 7,4% ogółu zarejestrowanych w przeciągu roku bezrobotnych, natomiast w 2000r. 8,8% - 629 osób.
6. Liczba bezrobotnych absolwentów uległa wzrostowi, przy jednoczesnym spadku udziału w ogóle bezrobotnych. Na koniec 2001r. zarejestrowanych było 526 absolwentów (5,8% ogółu), natomiast rok wcześniej – 482 (6,6%).
7. Spadek liczby ofert pracy – w grudniu 2001r. urząd dysponował 61 ofertami pracy; miesiąc wcześniej ofert było 102; natomiast w grudniu 2000r. – 89. W 2001r. w dyspozycji urzędu pozostawało 1625 ofert pracy, co stanowiło 75,9% ofert z roku ubiegłego, kiedy było ich 2142.
8. Kumulacja bezrobocia wśród osób o najniższym poziomie wykształcenia, w najmłodszym wieku i wśród kobiet.
9. Wybrane wskaźniki dotyczące bezrobocia w kraju, Wielkopolsce i powiecie czarnkowsko-trzcianeckim według stanu na dzień 30.11.2001 r.:
 - stopa bezrobocia w Powiatowym Urzędzie Pracy na koniec listopada wynosiła 22,6% i była wyższa o 5,8 punktu procentowego od stopy dla kraju (16,8%) i o 7,9 punktu procentowego od Wielkopolski (14,7%),
 - wyższy odsetek bezrobotnych z prawem do zasiłku – 30,3% (najwyższy w Wielkopolsce), w województwie – 21,8%,
 - niższy udział podjęć pracy w wyłączeniach ogółem – 46,1%, w województwie – 53,8%,
 - niższy udział absolwentów w ogóle bezrobotnych – 5,6%, w województwie – 7,4%,
 - większa liczba bezrobotnych przypadająca na ofertę pracy – 87, w województwie – 81.

Tabela 1

**Wybrane dane o bezrobotnych i działalności PUP Czarnków
Stan na 31.12.2001**

		listopad 2001	grudzień 2001	Wzrost/ spadek do poprzedniego miesiąca	Wskaźnik dynamiki (listopad 2001=100)	
Bezrobotni zarejestrowani w PUP Stan na koniec miesiąca		8862	9099	237	102,7%	
w tym	Kobiety	4800	4839	39	100,8%	
	Zarejestrowani po raz pierwszy	3353	3375	22	100,7%	
	Zarejestrowani z prawem do zasiłku	2681	2718	37	101,4%	
	Zamieszkali na wsi	4504	4603	99	102,2%	
	Absolwenci	493	526	33	106,7%	
	Pozostający bez pracy powyżej 12 miesięcy	3774	3910	136	103,6%	
Bezrobotni zarejestrowani w ciągu miesiąca "napływ"		672	549	-123	81,7%	
Bezrobotni wyrejestrowani w ciągu miesiąca "odpływ"		460	312	-148	67,8%	
w tym z powodu	podjęcia pracy	212	131	-81	61,8%	
	w tym	prac interwencyjnych	9	2	-7	22,2%
		robót publicznych	4	1	-3	25,0%
		prac dla absolwenta	5	1	-4	20,0%
		rozpoczęcia szkolenia	97	3	-94	3,1%
		rozpoczęcia stażu	0	0	0	-
Oferty pracy zgłoszone w ciągu miesiąca		102	61	-41	59,8%	
Osoby uprawnione do zasiłku przedemerytalnego lub świadczenia przedemerytalnego (stan na koniec miesiąca)		1115	1257	142	112,7%	

Tabela 2

**Bezrobotni i oferty pracy według gmin
Stan na 31.12.2001**

	Liczba bezrobotnych		Wzrost/spadek liczby bezrobotnych w porównaniu do listopada 2001				Oferty pracy zgłoszone w grudniu	Wskaźnik bezrobocia rejestrowa- nego ¹⁾ na koniec XII 2001	Wzrost/spadek liczby bezrobotnych w porównaniu do grudnia 2000	
			w liczbach bezwzględnych		w procentach				w liczbach	w %
	Ogółem	Kobiety	Ogółem	Kobiety	Ogółem	Kobiety				
Powiat	9099	4839	237	39	2,7%	0,8%	61	17,1%	1827	25,1%
m. Czarnków	1157	673	48	10	4,3%	1,5%	27	14,8%	119	11,5%
g. Czarnków	972	499	18	1	1,9%	0,2%	3	15,4%	172	21,5%
g. Połajewo	534	283	17	4	3,3%	1,4%	2	14,7%	145	37,3%
g. Lubasz	617	274	2	-23	0,3%	-7,7%	1	15,4%	109	21,5%
g. Drawsko	483	229	22	4	4,8%	1,8%	12	13,6%	132	37,6%
mg. Trzcianka	3047	1663	73	32	2,5%	2,0%	9	20,3%	771	33,9%
mg. Wieleń	1410	727	39	8	2,8%	1,1%	4	18,6%	169	13,6%
mg. Krzyż	879	491	18	3	2,1%	0,6%	3	16,5%	210	31,4%

1) Wskaźnik bezrobocia rejestrowanego – liczba bezrobotnych do liczby ludności w wieku produkcyjnym (wg stanu na 31 grudnia 2000r.)

Szacunkowa stopa bezrobocia dla powiatu (wskaźnik liczby bezrobotnych do liczby czynnych zawodowo) wynosi na koniec grudnia 2001r. 22,9%.

Tabela 3

**Udział wybranych grup bezrobotnych w ich ogólnej liczbie
Stan na 31.12.2001**

	Kobiety		Zamieszkali na wsi		Długotrwale bezrobotni		Osoby posiadające prawo do zasiłku		Absolwenci	
	Liczba osób	% w ogóle bezrobotnych	Liczba osób	% w ogóle bezrobotnych	Liczba osób	% w ogóle bezrobotnych	Liczba osób	% w ogóle bezrobotnych	Liczba osób	% w ogóle bezrobotnych
Powiat	4839	53,2%	4603	50,6%	3910	43,0%	2718	29,9%	526	5,8%
m. Czarnków	673	58,2%	-	0,0%	577	49,9%	281	24,3%	70	6,1%
g. Czarnków	499	51,3%	972	100,0%	474	48,8%	245	25,2%	74	7,6%
g. Lubasz	274	44,4%	617	100,0%	277	44,9%	188	30,5%	47	7,6%
g. Drawsko	229	47,4%	483	100,0%	134	27,7%	219	45,3%	24	5,0%
g. Połajewo	283	53,0%	534	100,0%	240	44,9%	171	32,0%	48	9,0%
mg. Trzcianka	1663	54,6%	949	31,1%	1279	42,0%	953	31,3%	150	4,9%
mg. Krzyż	491	55,9%	283	32,2%	334	38,0%	280	31,9%	46	5,2%
mg. Wieleń	727	51,6%	765	54,3%	595	42,2%	381	27,0%	67	4,8%

Tabela 4

**Porównanie udziału wybranych grup bezrobotnych w ich ogólnej liczbie
Stan na koniec miesiąca sprawozdawczego, poprzedniego i w ubiegłym roku**

Powiat	Kobiety		Zamieszkali na wsi		Długotrwale bezrobotni		Osoby posiadające prawo do zasiłku		Absolwenci	
	Liczba osób	% w ogóle bezrobotnych	Liczba osób	% w ogóle bezrobotnych	Liczba osób	% w ogóle bezrobotnych	Liczba osób	% w ogóle bezrobotnych	Liczba osób	% w ogóle bezrobotnych
grudzień 2001	4839	53,2%	4603	50,6%	3910	43,0%	2718	29,9%	526	5,8%
listopad 2001	4800	54,2%	4504	50,8%	3774	42,6%	2681	30,3%	493	5,6%
grudzień 2000	4303	59,2%	3681	50,6%	2775	38,2%	2150	29,6%	482	6,6%

Porównanie napływu i odpływu bezrobotnych oraz podjęć pracy w miesiącu sprawozdawczym, poprzednim i w ubiegłym roku

Powiat	grudzień 2001	listopad 2001	grudzień 2000
napływ	549	672	576
odpływ	312	460	329
podjęcia pracy	131	212	174

Tabela 5

Stan i struktura bezrobocia

Stan na 31.12.2001

	XII 2000	XII 2001	Wzrost /spadek
Ogółem	7 272	9 099	1 827
z tego:			
-osoby poprzednio pracujące	6084	7693	1 609
w tym:			
zwolnione z przyczyn dotyczących zakładu pracy	127	531	404
- osoby dotychczas nie pracujące	1188	1406	218
w tym absolwenci	482	526	44
z tego:			
szkół wyższych	28	42	14
liceów ogólnokształcących	27	28	1
policealnych i średnich zawodowych	197	228	31
zasadniczych zawodowych	223	227	4
pozostałych	7	1	-6
Kobiety	4303	4839	536
z tego			
-osoby poprzednio pracujące	3462	3932	470
w tym:			
zwolnione z przyczyn dotyczących zakładu pracy	57	339	282
- osoby dotychczas nie pracujące	841	907	66
w tym absolwenci	282	260	-22
z tego:			
szkół wyższych	22	25	3
liceów ogólnokształcących	25	19	-6
policealnych i średnich zawodowych	140	142	2
zasadniczych zawodowych	94	74	-20
pozostałych	1	-	-1
Mężczyźni	2 969	4 260	1 291
z tego			
-osoby poprzednio pracujące	2 622	3 761	1 139
w tym:			
zwolnione z przyczyn dotyczących zakładu pracy	70	192	122
- osoby dotychczas nie pracujące	347	499	152
w tym absolwenci	200	266	66
z tego:			
szkół wyższych	6	17	11
liceów ogólnokształcących	2	9	7
policealnych i średnich zawodowych	57	86	29
zasadniczych zawodowych	129	153	24
pozostałych	6	1	-5

Tabela 6

**Bezrobotni zarejestrowani według poziomu wykształcenia
Stan na koniec miesiąca**

Wyszczególnienie	XII 2001		Kobiety XII 2001	
	w liczbach	w odsetkach	w liczbach	w odsetkach
Ogółem	9099	100,0%	4839	100,0%
z tego z wykształceniem: - wyższym	153	1,7%	91	1,9%
- policealnym i średnim zawodowym	2203	24,2%	1480	30,6%
- średnim ogólnokształcącym	391	4,3%	321	6,6%
- zasadniczym zawodowym	3589	39,4%	1550	32,0%
- podstawowym i niepełnym podstawowym	2763	30,4%	1397	28,9%

Tabela 7

**Bezrobotni zarejestrowani według wieku
Stan na koniec miesiąca**

Wyszczególnienie	XII 2001		Kobiety XII 2001	
	w liczbach	w odsetkach	w liczbach	w odsetkach
Ogółem	9099	100,0%	4839	100,0%
z tego w grupach wieku: 15-17	1	0,0%	1	0,0%
18-24	2803	30,8%	1432	29,6%
25-34	2485	27,3%	1417	29,3%
35-44	2041	22,4%	1116	23,1%
45-54	1644	18,1%	832	17,2%
55-59	109	1,2%	41	0,8%
60 lat i więcej	16	0,2%	-	-

Tabela 8

**Bezrobotni zarejestrowani według stażu pracy
Stan na koniec miesiąca**

Wyszczególnienie	XII 2001		Kobiety XII 2001	
	w liczbach	w odsetkach	w liczbach	w odsetkach
Ogółem	9099	100,0%	4839	100,0%
z tego: do 1 roku:	1044	11,5%	598	12,4%
1-5	2106	23,1%	1142	23,6%
5-10	1434	15,8%	714	14,8%
10-20	1865	20,5%	1016	21,0%
20-30	1151	12,6%	460	9,5%
30 i więcej	93	1,0%	2	0,0%
bez stażu	1406	15,5%	907	18,7%

Tabela 9

**Zestawienie ofert pracy subsydiowanej i niesubsydiowanej
oraz osób skierowanych na szkolenie i staż**

a) w grudniu 2001 b) w okresie I-XII 2001		szkolenie	prace interwencyjne	roboty publiczne	staż	prace dla absolwenta	Oferty niesubsydiowane	
							ogółem	w tym praca stała
m. Czarnków	a)	-	-	-	-	-	27	26
	b)	62	34	16	15	12	282	204
g. Czarnków	a)	-	-	1	-	-	2	0
	b)	44	17	14	12	6	60	58
g. Lubasz	a)	1	-	-	-	-	1	1
	b)	23	7	4	7	4	33	27
g. Drawsko	a)	-	-	-	-	-	12	12
	b)	8	6	2	7	17	167	88
g. Połajewo	a)	-	-	-	-	-	2	2
	b)	13	7	2	2	4	27	19
mg Krzyż	a)	1	-	-	-	-	3	3
	b)	29	9	9	8	2	46	46
mg Trzcianka	a)	1	-	-	-	-	9	7
	b)	116	50	13	31	14	326	175
mg Wieleń	a)	-	-	-	-	-	4	4
	b)	41	22	14	8	15	294	196
RAZEM	a)	3	-	1	-	-	60	55
	b)	336	152	74	90	74	1235	813

Tabela 10
Napływ do bezrobocia w listopadzie 2001

	Powiat	
	osoby	%
Nowo zarejestrowani bezrobotni "napływ" ogółem:	549	100,0%
- po raz pierwszy	142	25,9%
- po raz kolejny (od 1990r.)	407	74,1%
- po pracach interwencyjnych	1	0,2%
- po robotach publicznych	1	0,2%
- po szkoleniu	73	13,3%
Poprzednio pracujące:	451	82,1%
w tym zwolnione z przyczyn dotyczących zakładu pracy	44	8,0%
Dotychczas nie pracujące	98	17,9%
w tym absolwenci	69	12,6%
Wybrane kategorie bezrobotnych (z ogółem)		
Niepełnosprawni	10	1,8%
Zamieszkali na wsi	259	47,2%
w tym: Posiadający gospodarstwo rolne	1	0,2%
Bezrobotni z prawem do zasiłku	260	47,4%

Tabela 11
Odływ z bezrobocia w listopadzie 2001

	Powiat		
	osoby	%	
Wyłączeni z ewidencji ogółem z tego z przyczyn:	312	100,0%	
W tym z przyczyn z tego	Podjęcia pracy:	131	42,0%
	pracy stałej	121	92,4%
	pracy sezonowej	2	1,5%
	prac interwencyjnych	2	1,5%
	robót publicznych	1	0,8%
	prac dla absolwenta	1	0,8%
	otrzymania pożyczki na uruchomienie działalności gospodarczej	4	3,1%
	rozpoczęcia szkolenia lub stażu	3	1,0%
	nie potwierdzenia gotowości do pracy	154	49,4%
	dobrowolnej rezygnacji ze statusu bezrobotnego	5	1,6%
	podjęcia nauki	-	-
	ukończenia 60/65 lat	-	-
	nabycia praw emerytalnych lub rentowych	6	1,9%
	nabycia uprawnień do zasiłku lub świadczenia przedemerytalnego	4	1,3%
	innych	9	2,9%

Napływ do bezrobocia w 2001 roku według gmin

Tabela 12

a) w grudniu 2001 r. b) w okresie I - XII 2001 r.	Powiat		Miasto Czarnków	Gmina Czarnków	Gmina Lubasz	Gmina Drawsko	Gmina Połajewo	Mi G Trzcianka	Mi G Krzyż	Mi G Wieleń
	osoby	%								
Nowo zarejestrowani bezrobotni "napływ" ogółem:	a) 549 b) 7385	100,0 100,0	82 860	53 734	42 491	35 453	24 355	181 2528	52 752	80 1212
- po raz pierwszy	a) 142 b) 2666	25,9 36,1	10 259	10 206	4 137	12 150	5 152	60 1093	22 322	19 347
- po raz kolejny (od 1990r.)	a) 407 b) 4719	74,1 63,9	72 601	43 528	38 354	23 303	19 203	121 1435	30 430	61 865
- po pracach interwencyjnych	a) 1 b) 12	0,2 0,2	- -	- -	- -	- -	- -	1 12	- -	- -
- po robotach publicznych	a) 1 b) 3	0,2 0,0	- -	- -	- -	- -	- -	1 3	- -	- -
- po szkoleniu	a) 73 b) 321	13,3 4,3	17 47	9 43	6 21	- 8	3 14	26 109	9 30	3 49
Poprzednio pracujące:	a) 451 b) 5810	82,1 78,7	67 652	43 553	38 392	29 370	17 262	148 1998	39 598	70 985
w tym zwolnione z przyczyn dotyczących zakładu pracy	a) 44 b) 544	8,0 7,4	7 54	2 41	2 30	4 36	1 21	18 259	4 45	6 58
Dotychczas nie pracujące	a) 98 b) 1575	17,9 21,3	15 208	10 181	4 99	6 83	7 93	33 530	13 154	10 227
w tym absolwenci	a) 69 b) 1078	12,6 14,6	11 162	8 139	4 88	4 56	5 76	19 307	12 93	6 157
Wybrane kategorie bezrobotnych (z ogółem)										
Niepełnosprawni	a) 10 b) 164	1,8 2,2	2 13	1 8	- 3	- 1	- 2	6 125	- 4	1 8
Zamieszkali na wsi	a) 259 b) 3505	47,2 47,5	- -	53 734	42 491	35 453	24 354	41 684	21 227	43 562
w tym: posiadający gospodarstwo rolne	a) 1 b) 5	0,2 0,1	- -	- -	- -	- -	1 3	- 2	- -	- -
Bezrobotni z prawem do zasiłku	a) 260 b) 3241	47,4 43,9	42 361	27 287	20 240	15 243	9 172	82 1122	21 316	44 500

Napływ do bezrobocia w 2000 roku według gmin

Tabela 13

a) w grudniu 2000 r. b) w okresie I - XII 2000 r.	Powiat		Miasto Czarnków	Gmina Czarnków	Gmina Lubasz	Gmina Drawsko	Gmina Połajewo	Mi G Trzcianka	Mi G Krzyż	Mi G Wieleń
	osoby	%								
Nowo zarejestrowani bezrobotni "napływ" ogółem:	a) 576 b) 7104	100,0 100,0	84 1028	56 722	40 506	46 444	31 352	164 2242	63 484	92 1326
- po raz pierwszy	a) 169 b) 2551	29,3 35,9	16 364	12 229	8 154	10 140	9 151	65 962	25 163	24 388
- po raz kolejny (od 1990r.)	a) 407 b) 4553	70,7 64,1	68 664	44 493	32 352	36 304	22 201	99 1280	38 321	68 938
- po pracach interwencyjnych	a) 5 b) 118	0,9 1,7	- 12	- 13	- 5	- 3	- 3	5 55	- 10	- 17
- po robotach publicznych	a) 4 b) 46	0,7 0,6	- 2	- 2	- 5	- 3	- 1	4 23	- 2	- 8
- po szkoleniu	a) 1 b) 293	0,2 4,1	1 48	- 32	- 38	- 15	- 19	- 101	- 9	- 31
Poprzednio pracujące:	a) 463 b) 5558	80,4 78,2	70 814	45 544	32 407	43 322	24 257	127 1751	45 387	77 1076
w tym zwolnione z przyczyn dotyczących zakładu pracy	a) 9 b) 623	1,6 8,8	7 162	1 78	1 65	- 19	- 27	- 113	- 51	- 108
Dotychczas nie pracujące	a) 113 b) 1546	19,6 21,8	14 218	11 180	8 103	3 103	7 93	37 502	18 96	15 251
w tym absolwenci	a) 77 b) 1084	13,4 15,3	11 178	7 127	7 85	2 79	4 85	23 294	13 60	10 176
Wybrane kategorie bezrobotnych (z ogółem)										
Niepełnosprawni	a) 7 b) 110	1,2 1,5	- 13	1 6	1 4	1 2	- 1	4 77	- 4	- 3
Zamieszkali na wsi	a) 289 b) 3352	50,2 47,2	- -	56 722	40 506	46 445	31 352	52 651	19 150	45 526
w tym: posiadający gospodarstwo rolne	a) - b) 3	0,0 0,0	- -	- 1	- -	- -	- 1	- 1	- -	- -
Bezrobotni z prawem do zasiłku	a) 271 b) 2899	47,0 40,8	37 464	29 278	22 217	25 180	18 161	70 814	28 212	42 573

Odpiływ z bezrobocia w 2001 roku według gmin

Tabela 14

a) w grudniu 2001 r. b) w okresie I – XII 2001 r.		Powiat		Miasto Czarnków	Gmina Czarnków	Gmina Lubasz	Gmina Drawsko	Gmina Połajewo	M i G Trzcianka	M i G Krzyż	M i G Wieleń		
		osoby	%										
Wyłączeni z ewidencji ogółem		a)	312	100,0	34	35	40	13	7	108	34	41	
z tego z przyczyn:		b)	5558	100,0	741	562	382	321	210	1757	544	1041	
W tym z przyczyn	Podjęcia pracy:	a)	131	42,0	20	9	24	11	2	37	11	17	
		b)	3099	55,8	450	256	231	224	134	884	258	662	
	z tego	pracy stałej	a)	121	92,4	18	7	23	11	2	35	10	15
			b)	2445	78,9	358	194	199	184	103	748	195	464
		pracy sezonowej	a)	2	1,5	-	1	-	-	-	-	1	-
			b)	320	10,3	24	21	15	14	17	50	39	140
		prac interwencyjnych	a)	2	1,5	1	-	1	-	-	-	-	-
			b)	155	5,0	35	17	8	6	7	50	10	22
		robot publicznych	a)	1	0,8	-	1	-	-	-	-	-	-
			b)	78	2,5	16	14	4	2	2	15	11	14
	prac dla absolwenta	a)	1	0,8	-	-	-	-	-	-	-	-	1
		b)	75	2,4	12	6	4	17	4	14	2	16	
	otrzym. pożyczki na urucho- mienie działal. gospodarczej	a)	4	3,1	1	-	-	-	-	2	-	1	
		b)	26	0,8	5	4	1	1	1	7	1	6	
	rozpoczęcia szkolenia lub stażu	a)	3	1,0	-	-	1	-	-	1	1	-	
		b)	426	7,7	75	56	30	15	15	140	38	57	
	nie potwierdzenia gotowości do pracy	a)	154	49,4	14	24	13	1	4	61	22	15	
		b)	1529	27,5	137	190	80	51	44	573	211	243	
	dobrowolnej rezygnacji ze statusu bezrobotnego	a)	5	1,6	-	2	1	-	-	-	-	2	
		b)	189	3,4	35	27	19	21	10	38	12	27	
podjęcia nauki	a)	-	0,0	-	-	-	-	-	-	-	-		
	b)	27	0,5	8	2	1	5	-	7	2	2		
ukończenia 60/65 lat	a)	-	0,0	-	-	-	-	-	-	-	-		
	b)	-	0,0	-	-	-	-	-	-	-	-		
nabycia praw emerytalnych lub rentowych	a)	6	1,9	-	-	-	-	1	4	-	1		
	b)	84	1,5	1	6	10	1	5	39	8	14		
nabycia uprawnień do zasiłku lub świadczenia przedemerytalnego	a)	4	1,3	-	-	-	-	-	-	-	4		
	b)	32	0,6	14	6	4	1	-	-	2	5		
innych	a)	9	2,9	-	0	1	1	-	5	-	2		
	b)	172	3,1	21	19	7	3	2	76	13	31		

Odływ z bezrobocia w 2000 roku według gmin

Tabela 15

a) w grudniu 2000 r. b) w okresie I – XII 2000 r.		Powiat		Miasto Czarnków	Gmina Czarnków	Gmina Lubasz	Gmina Drawsko	Gmina Połajewo	M i G Trzcianka	M i G Krzyż	M i G Wieleń		
		osoby	%										
Wyłączeni z ewidencji ogółem		a)	329	100,0	40	25	31	17	23	112	31	50	
z tego z przyczyn:		b)	5803	100,0	743	561	401	364	248	1935	386	1165	
W tym z przyczyn	Podjęcia pracy:	a)	174	52,9	25	18	23	10	20	38	18	22	
		b)	3311	57,1	425	333	242	251	173	923	235	729	
	z tego	pracy stałej	a)	162	93,1	23	17	23	9	19	35	17	19
			b)	2551	77,0	268	261	169	229	139	767	173	541
		prac interwencyjnych	a)	2	1,1	1	1	-	-	-	-	-	-
			b)	313	9,5	65	42	19	4	9	107	17	50
		robót publicznych	a)	-	0,0	-	-	-	-	-	-	-	-
			b)	92	2,8	19	8	13	3	7	20	2	20
		pracy sezonowej	a)	7	4,0	1	-	-	-	1	-	1	3
			b)	307	9,3	65	18	36	14	18	15	42	103
		otrzym. pożyczki na urucho- mienie dział. gospodarczej	a)	3	1,7	-	-	-	-	-	3	-	-
			b)	48	1,4	8	4	5	1	-	14	1	15
		rozpoczęcia szkolenia lub stażu	a)	1	0,3	-	-	1	-	-	-	-	-
			b)	435	7,5	60	55	51	8	27	152	23	59
		nie potwierdzenia gotowości do pracy	a)	130	39,5	12	6	6	5	2	67	11	21
			b)	1545	26,6	136	127	63	67	24	717	109	302
		dobrowolnej rezygnacji ze statusu bezrobotnego	a)	5	1,5	-	-	-	-	-	2	1	2
			b)	162	2,8	24	10	18	14	7	58	6	25
		podjęcia nauki	a)	-	0,0	-	-	-	-	-	-	-	-
			b)	17	0,3	6	4	-	2	2	-	-	3
ukończenia 60/65 lat		a)	-	0,0	-	-	-	-	-	-	-	-	
	b)	-	0,0	-	-	-	-	-	-	-	-		
nabycia praw emerytalnych lub rentowych	a)	4	1,2	-	-	-	-	-	3	-	1		
	b)	43	0,7	5	3	1	-	6	19	1	8		
nabycia uprawnień do zasiłku lub świadczenia przedemerytalnego	a)	5	1,5	3	-	-	1	1	-	-	-		
	b)	189	3,3	78	19	18	19	9	22	7	17		
innych	a)	10	3,0	-	1	1	1	-	2	1	4		
	b)	101	1,7	9	10	8	3	-	44	5	22		

**Wydatki Funduszu Pracy (w tys. zł)
w grudniu i narastająco od początku roku**

Tabela 16

	Wydatki 2001			Wydatki 2000			Dynamika 2000=100
	w grudniu 2001r.	narastająco I – XII/2001	struktura % (narastająco)	w grudniu 2000r.	narastająco I – XII/2000	struktura % (narastająco)	
Wydatki ogółem, z tego:	4 266,2	28 774,2	100,0%	1 878,7	19 494,9	100,0%	147,6%
<i>1. Zasiłki dla bezrobotnych, w tym:</i>	2 389,9	24 778,3	86,1%	1 633,7	16 458,7	84,4%	150,5%
- zasiłki dla bezrobotnych	1 203,1	12 242,2	X	832,2	8 452,7	X	x
- zasiłki przedemerytalne	630,9	6 919,8	X	511,7	4 718,2	X	x
- świadczenia przedemerytalne	159,1	1 658,8	X	118,6	965,5	X	x
- świadczenia ZUS	396,8	3 957,5	x	171,2	2 322,3	X	x
<i>2. Aktywne formy przeciwdziałania bezrobociu, w tym:</i>	635,4	1 628,8	5,7%	234,5	1 902,8	9,8%	85,6%
- prace interwencyjne	182,0	342,5	X	85,7	311,0	X	x
- roboty publiczne	153,2	233,0	X	34,4	222,4	X	x
- szkolenia	125,0	175,9	X	14,3	155,0	X	x
- pożyczki	38,0	317,3	X	21,0	657,0	X	x
- aktywizacja absolwentów	137,2	559,1	X	78,1	508,8	X	x
- refundacja składki ZUS	-	1,0	X	1,0	2,0	X	x
- programy specjalne	-	-	x	-	46,6	x	x
<i>3. Przygotowanie zawodowe młodocianych</i>	1 219,9	2 119,2	7,4%	1,5	976,0	5,0%	217,1%
<i>4. Inne wydatki</i>	21,0	247,9	0,9%	9,0	157,4	0,8%	157,5%

Tabela 17

Odpływ do pracy w 2001 roku

Wyszczególnienie	Ogółem	Kobiety	Udział %	Mężczyźni
W liczbach bezwzględnych				
Ogółem	3099	1480	47,8%	1619
z tego z ogółu bezrobotnych, którzy podjęli pracę:				
- osoby poprzednio pracujące	2699	1202	44,5%	1497
w tym: zwolnieni z przyczyn zakładu pracy	124	45	36,3%	79
- osoby dotychczas nie pracujące	400	278	69,5%	122
w tym: absolwenci szkół	284	170	59,9%	114
z tego: wyższych	40	29	72,5%	11
średnich ogólnokształcących	10	10	100,0%	0
policealnych i średnich zawodowych	128	92	71,9%	36
zasadniczych zawodowych	103	38	36,9%	65
pozostałych	3	1	33,3%	2
w odsetkach				
	Ogółem	Kobiety	Mężczyźni	
Ogółem	100,0%	100,0%	100,0%	
z tego z ogółu bezrobotnych, którzy podjęli pracę:				
- osoby poprzednio pracujące	87,1%	81,2%	92,5%	
w tym: zwolnieni z przyczyn zakładu pracy	4,0%	3,0%	4,9%	
- osoby dotychczas nie pracujące	12,9%	18,8%	7,5%	
w tym: absolwenci szkół	9,2%	11,5%	7,0%	
z tego: wyższych	1,3%	2,0%	0,7%	
średnich ogólnokształcących	0,3%	0,7%	0,0%	
policealnych i średnich zawodowych	4,1%	6,2%	2,2%	
zasadniczych zawodowych	3,3%	2,6%	4,0%	
pozostałych	0,1%	0,1%	0,1%	

Tabela 18

Podstawowe wskaźniki dotyczące bezrobocia w listopadzie 2001 r.

	Kraj	Województwo wielkopolskie	Powiat czarnkowsko-trzcianecki
1. Stopa bezrobocia	16,8	14,7	22,6
2. Udział wybranych grup bezrobotnych w ogólnej liczbie bezrobotnych na koniec września ub.r.			
kobiety		54,7%	54,2%
bezrobotni z prawem do zasiłku		21,8%	30,3%
absolwenci		7,4%	5,6%
niepełnosprawni		2,0%	2,1%
zamieszkali na wsi		46,4%	50,8%
3. Udział do liczby bezrobotnych zarejestrowanych na koniec października ub.r.			
osób zarejestrowanych w listopadzie ub.r.		9,0%	7,8%
osób wyrejestrowanych w listopadzie ub.r.		5,6%	5,3%
osób, które podjęły pracę w listopadzie ub.r.		3,0%	2,6%
4. Udział w wyłączeniach ogółem w listopadzie ub.r. osób,			
które podjęły pracę		53,8%	46,1%
5. Udział zatrudnienia subwencionowanego w podjęciach pracy ogółem w listopadzie ub.r.			
prace interwencyjne		1,4%	4,2%
roboty publiczne		1,8%	1,9%
6. Liczba bezrobotnych przypadająca na ofertę pracy na koniec listopada ub.r.			
		81	87

**Stopa bezrobocia
w powiatach woj. wielkopolskiego na koniec listopada 2001 r.**

Powiat	
1. Chodzież	22,6
2. Czarnków -Trzcianka	22,6
3. Gniezno	20,2
4. Gostyń	16,9
5. Grodzisk	12,3
6. Jarocin	21,5
7. Kalisz	14,5
8. Kępno	12,1
9. Koło	22,0
10. Konin	21,9
11. Kościan	14,4
12. Krotoszyn	19,4
13. Leszno	13,0
14. Międzychód	17,2
15. Nowy Tomyśl	13,9
16. Oborniki	18,6
17. Ostrów	19,1
18. Ostrzeszów	13,6
19. Piła	16,9
20. Pleszew	21,5
21. Poznań	7,9
22. Rawicz	12,6
23. Słupca	22,3
24. Szamotuły	13,0
25. Śrem	13,5
26. Środa	16,1
27. Turek	19,9
28. Wągrowiec	25,5
29. Wolsztyn	13,0
30. Września	17,6
31. Złotów	26,6
woj. wielkopolskie	14,7

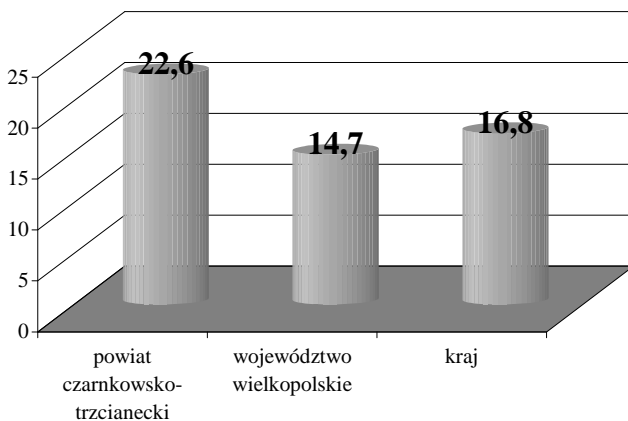
Miasta na prawach powiatu	
1. Kalisz	15,5
2. Konin	18,1
3. Leszno	12,1
4. Poznań	5,1

Tabela 20

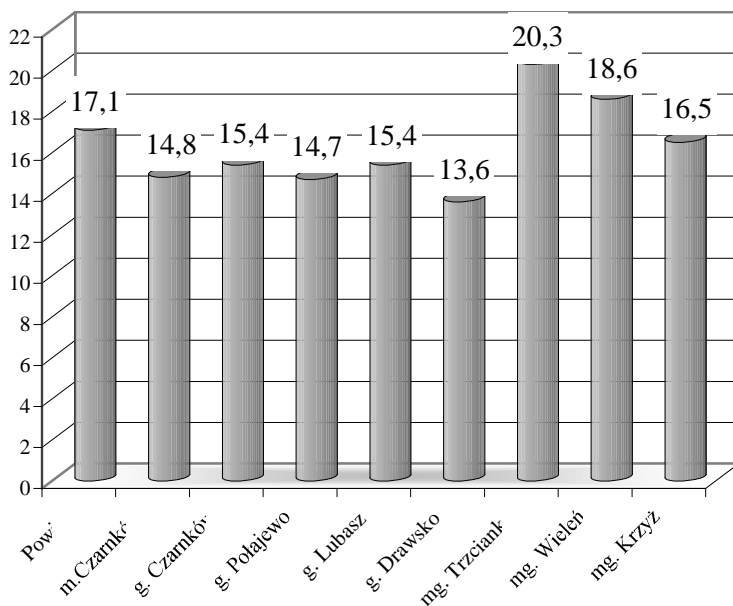
**Poziom i stopa bezrobocia –
według województw na koniec listopada 2001 r.**

WOJEWÓDZTWA	Liczba bezrobotnych w tys. osób	Stopa bezrobocia w % (do aktywnych zawodowo)
DOLNOŚLĄSKIE	258,7	20,5
KUJAWSKO-POMORSKIE	197,7	20,9
LUBELSKIE	170,2	14,9
LUBUSKIE	99,7	23,5
ŁÓDZKIE	223,2	17,5
MAŁOPOLSKIE	207,3	13,6
MAZOWIECKIE	337,2	12,6
OPOLSKIE	75,4	17,1
PODKARPACKIE	189,4	16,9
PODLASKIE	83,6	14,6
POMORSKIE	170,2	19,0
ŚLĄSKIE	308,3	15,2
ŚWIĘTOKRZYSKIE	127,1	17,8
WARMIŃSKO-MAZURSKIE	174,2	28,1
WIELKOPOLSKIE	229,4	14,7
ZACHODNIO-POMORSKIE	170,6	23,3
POLSKA	3.022,4	16,8

Stopa bezrobocia na koniec listopada 2001r. na tle porównawczym

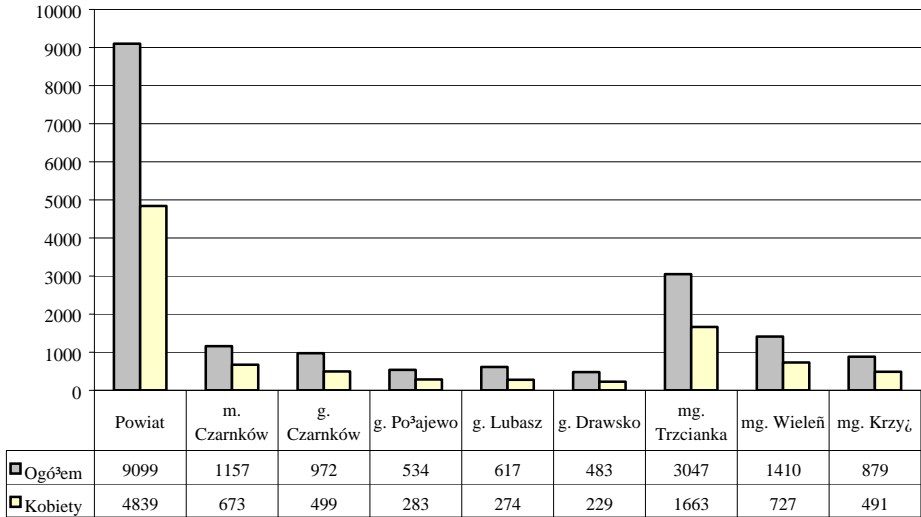


Wskaźniki bezrobocia rejestrowanego dla powiatu oraz miast i gmin na koniec grudnia 2001 r.

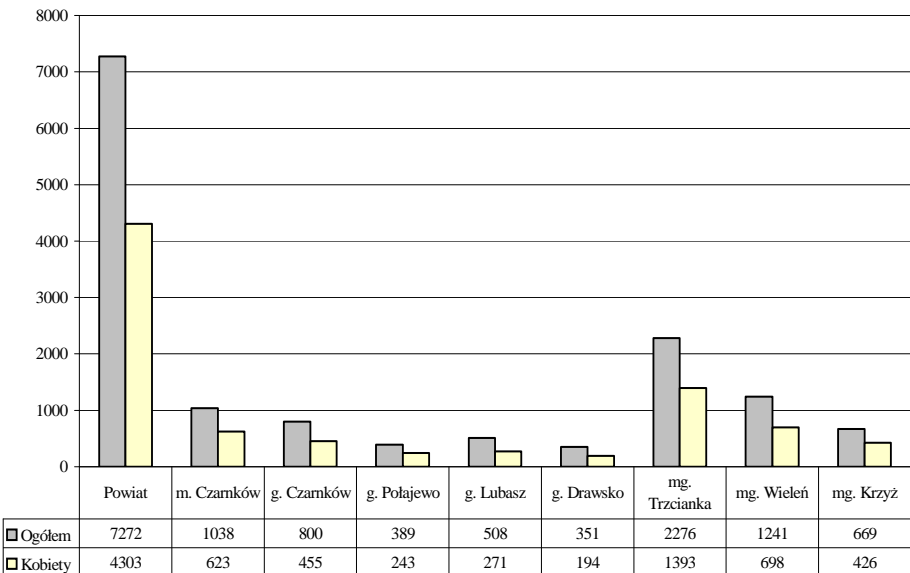


Liczba bezrobotnych w miastach i gminach powiatu

Stan na koniec 2001r.

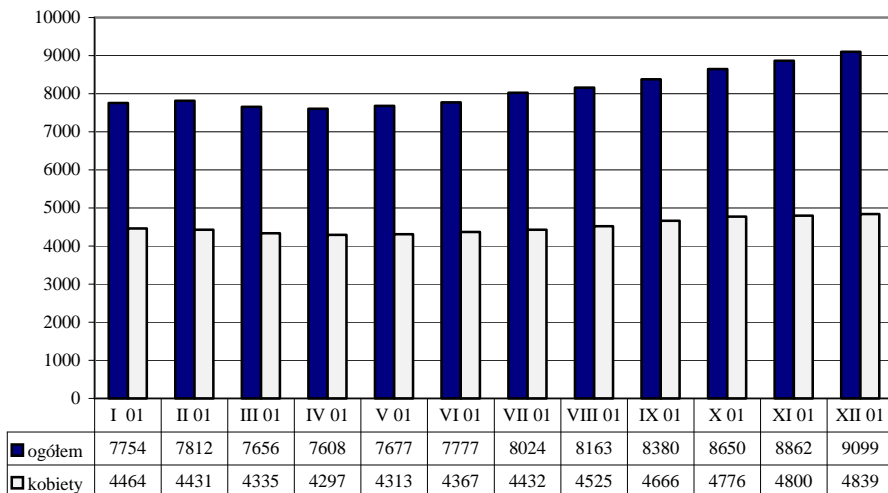


Stan na koniec 2000r.

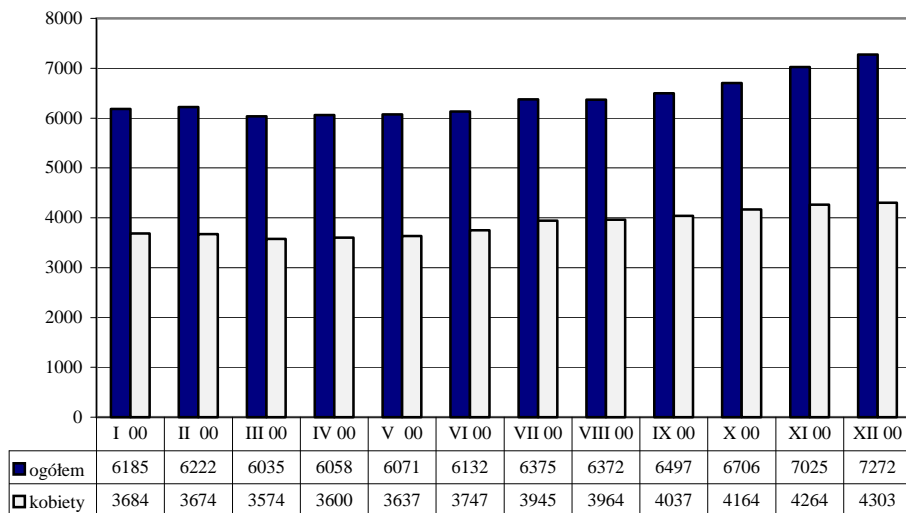


Liczba bezrobotnych w poszczególnych miesiącach

2001

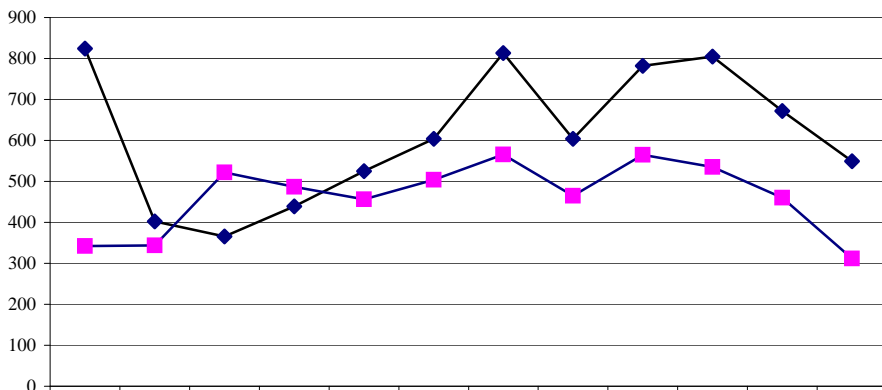


2000



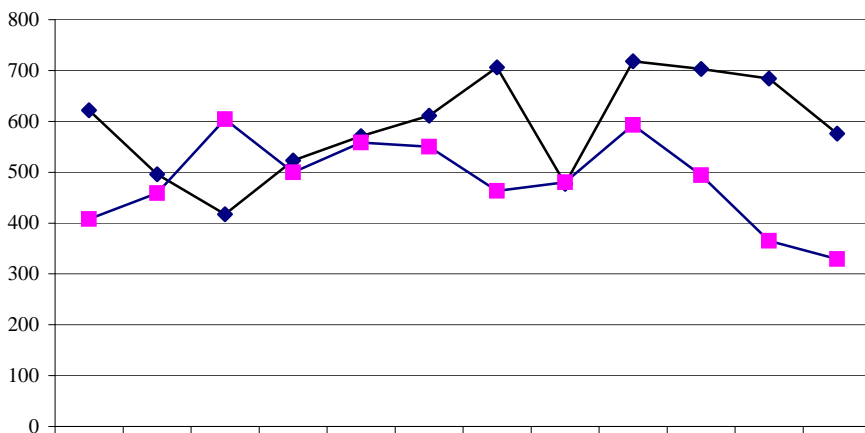
Napływ i odpływ bezrobotnych w poszczególnych miesiącach

2001



	I 01	II 01	III 01	IV 01	V 01	VI 01	VII 01	VIII 01	IX 01	X 01	XI 01	XII 01
◆ napływ	824	402	366	439	525	604	813	604	782	805	672	549
■ odpływ	342	344	522	487	456	504	566	465	565	535	460	312

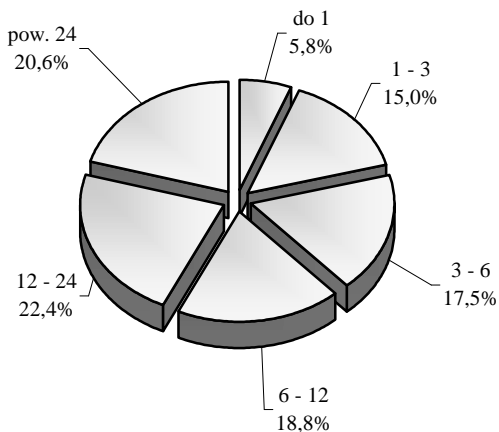
2000



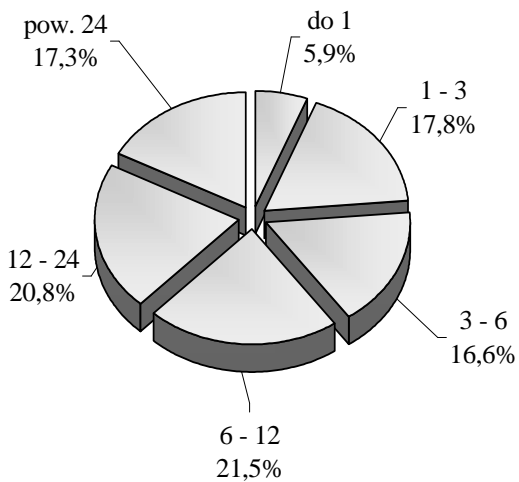
	I 00	II 00	III 00	IV 00	V 00	VI 00	VII 00	VIII 00	IX 00	X 00	XI 00	XII 00
◆ napływ	622	496	417	523	571	611	706	477	718	703	684	576
■ odpływ	408	459	604	500	558	550	463	480	593	494	365	329

Bezrobotni według czasu pozostawania bez pracy w miesiącach

stan na koniec 2001

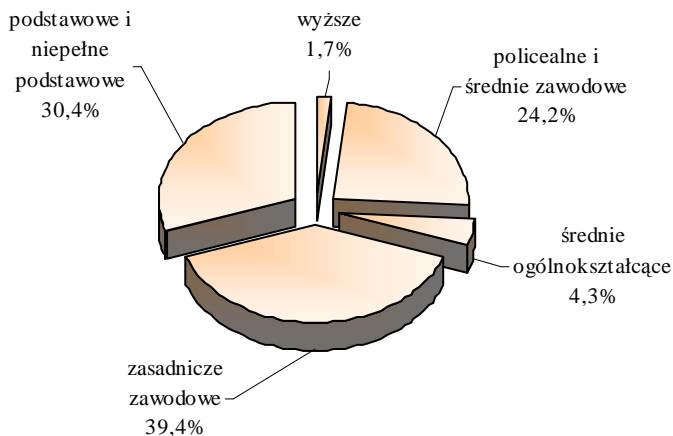


stan na koniec 2000

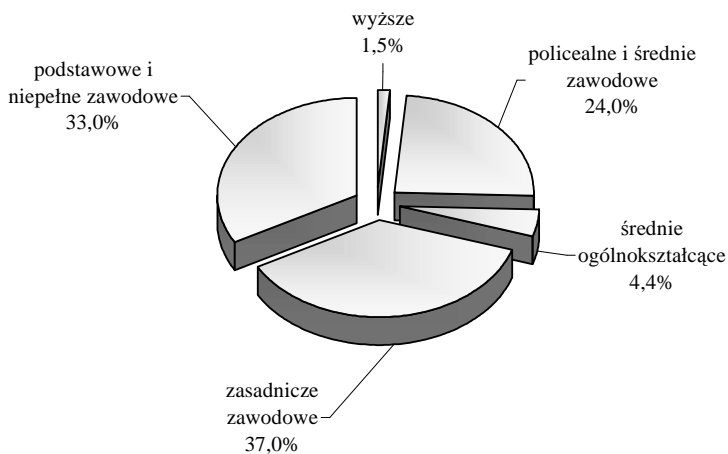


Bezrobotni według wykształcenia

stan na koniec 2001

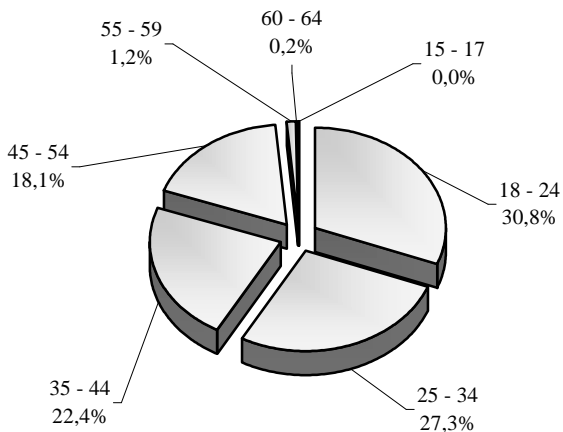


stan na koniec 2000



Bezrobotni według wieku

stan na koniec 2001



stan na koniec 2000

