



Powiatowy Urząd Pracy  
w Czarnkowie

**Sytuacja na rynku pracy  
w powiecie czarnkowsko-trzcianeckim  
w grudniu 2002r.**

Czarnków, styczeń 2003

## **1. Stan i zmiany w poziomie bezrobotnych**

**Liczba bezrobotnych zarejestrowanych** w urzędzie pracy powiatu czarnkowsko-trzcianeckiego na koniec grudnia 2002r. wynosiła 9609 osób i była wyższa o 510 osób tj. o 5,6% w stosunku do grudnia 2001r. W porównaniu do listopada 2002r. nastąpił wzrost liczby bezrobotnych o 191 osób tj. o 2,0%.

**Wzrost bezrobocia** w stosunku do grudnia 2001r. nastąpił w siedmiu z ośmiu gmin powiatu - procentowo od 0,6% w mg. Trzcianka (19 osób - co stanowi jednocześnie najmniejszy wzrost w liczbach bezwzględnych) do 20,5% w g. Drawsko (99 osób). Największy wzrost liczbowy nastąpił w mg. Krzyż – o 164 osoby (18,7%). Spadek liczby bezrobotnych o 32 osoby odnotowano w g. Połajewo.

W stosunku do listopada 2002r. liczba bezrobotnych w powiecie wzrosła o 191 osób; przy czym niewielki spadek odnotowano w mg. Trzcianka, g. Lubasz i g. Połajewo. W pozostałych gminach nastąpił wzrost liczby bezrobotnych, z czego największy w g. Drawsko – o 72 osoby, mg. Krzyż – o 53 osoby i w mg. Wieleń – o 45 osób, co spowodowane było rejestracjami osób z upadłego Zakładu Przetwórstwa Rybnego „Aqua Delice” w Drawskim Młynie, a zamieszkałymi głównie na terenie tych gmin.

Dodatkowo na koniec grudnia 2002r. zarejestrowanych było 1027 osób uprawnionych do zasiłku przedemerytalnego (w tym 388 kobiet) i 237 osób (w tym 81 kobiet) uprawnionych do świadczenia przedemerytalnego oraz 68 osób (w tym 36 kobiet) poszukujących pracy.

**Stan i zmiany w poziomie bezrobocia przedstawiają tabele nr 1 i 2.**

**Liczba bezrobotnych w kraju** wynosiła na koniec grudnia 2002r. 3.217,0 tys. osób (stopa bezrobocia – 18,1%), w Wielkopolsce 249,2 tys. osób, stopa bezrobocia – 16,1%, stopa bezrobocia w powiecie czarnkowsko-trzcianeckim – 24,7%.

Największe natężenie bezrobociem w grudniu 2002 r. występuje w mg. Krzyż i mg. Trzcianka – odpowiednio 19,4% i 20,2% (stosunek liczby bezrobotnych do ludności w wieku produkcyjnym). W pozostałych gminach wskaźnik bezrobocia rejestrowanego kształtuje się na poziomie od 13,8% do 19,3%. Natomiast wskaźnik bezrobocia rejestrowanego dla powiatu, obliczony wyłącznie dla celów porównawczych wynosi 17,8%.

**Informacje o wielkości wskaźnika bezrobocia rejestrowanego przedstawiono w tabeli nr 2.**

## 2. Struktura bezrobocia

Wśród ogółu zarejestrowanych bezrobotnych **kobiety** stanowiły 51,7 % (4964 osoby), co stanowi wzrost o 9 osób w liczbach bezwzględnych, przy spadku udziału w ogóle bezrobotnych o 0,9% w porównaniu do listopada 2002r. W stosunku do grudnia ubiegłego roku liczba bezrobotnych kobiet wzrosła o 125 osób (tj. o 2,6%), natomiast ich udział w ogóle bezrobotnych spadł o 1,5%. W grudniu 2002r. najwyższy udział kobiet wśród zarejestrowanych bezrobotnych występował w m. Czarnków (56,4%), najniższy natomiast w g. Lubasz (45,0%).

**Osoby zarejestrowane powyżej 12 miesięcy** stanowiły 51,2% ogółu bezrobotnych (4923 osoby). Liczba długotrwale bezrobotnych wzrosła o 117 osób w porównaniu do ubiegłego miesiąca, przy wzroście udziału w strukturze o 0,2%. W stosunku do grudnia 2001r. liczba ta zwiększyła się o 1013 osób (tj. o 25,9%), przy równoczesnym wzroście udziału w ogóle bezrobotnych o 8,2%. W grudniu 2002r. najwyższy odsetek **długotrwale bezrobotnych** występował w g. Połajewo – 58,6%, natomiast najniższy nadal w g. Drawsko – 38,7%.

**Bezrobotni zamieszkali na wsi** stanowili 50,8% ogółu bezrobotnych (4877 osób). Odsetek ten oscyluje niezmiennie w granicach 50 %.

**Osoby posiadające prawo do zasiłku** stanowiły 23,6% (2270 osób). Odsetek ten zwiększył się o 0,3% w porównaniu do listopada 2002r. – przy wzroście o 71 osób w liczbach bezwzględnych. W porównaniu do grudnia 2001r. liczba zasiłkobiorców była mniejsza o 448 osób, a ich udział w ogóle bezrobotnych spadł o 6,3%. Najwyższy wskaźnik udziału osób bezrobotnych z prawem do zasiłku występuje w g. Drawsko – 38,0% oraz w mg. Wieleń – 28,8%, najniższy natomiast w mg. Trzcianka – 19,2%.

W Powiatowym Urzędzie Pracy w Czarnkowie zarejestrowanych na koniec grudnia 2002r. było 457 **absolwentów** tj. 4,8% ogółu bezrobotnych. Na koniec ubiegłego roku w ewidencji bezrobotnych widniało 526 absolwentów (5,8% ogółu).

**Udział wybranych grup bezrobotnych w ogóle bezrobotnych przedstawia tabela nr 3 i 4.**

Bezrobocie dotyka przede wszystkim osoby o najniższym **poziomie wykształcenia**. Osoby z wykształceniem zasadniczym zawodowym stanowiły 39,6% (3801 osób), a z wykształceniem gimnazjalnym i poniżej 30,6% (2941 osób) ogółu zarejestrowanych. Osoby z wykształceniem wyższym stanowią 1,9% (184 osoby, w tym 117 kobiet) – **tabela nr 6**.

Wśród zarejestrowanych bezrobotnych odnotowano największą liczbę w **młodym wieku** (do 24 lat – 2840 osób), co stanowi 29,6% ogółu. Na drugim miejscu znajduje się grupa osób z kolejnego przedziału wiekowego 25 – 34 lata reprezentowana przez 2733 osoby tj. 28,4% ogółu – **tabela nr 7**.

Wśród ogółu bezrobotnych większość stanowili bezrobotni ze **stażem pracy** od 1 do 5 lat – 2256 osób (23,5%), drugą najliczniejszą grupę stanowią bezrobotni ze stażem pracy od 10 do 20 lat – 1889 osób (19,7%), bezrobotni bez stażu pracy w liczbie 1447 stanowią 15,1% - **tabela nr 8**.

### **3. Płynność bezrobocia**

W grudniu 2002r. **zarejestrowało** się 580 osób bezrobotnych, co stanowi wzrost rejestracji o 37 osób w porównaniu do listopada 2002r. i o 31 osób w porównaniu do grudnia 2001r.

Najwięcej osób zarejestrowało się z mg. Trzcianka – 156 osób tj. 26,9% ogółu zarejestrowanych w miesiącu, z mg. Wieleń – 103 osoby (17,8%) i z g. Drawsko – 85 osób (14,7%), najmniej z g. Połajewo – 13 osób (2,2%).

W grudniu 2002r. zarejestrowało się po raz kolejny 66,6% ogółu zarejestrowanych w miesiącu; osoby poprzednio pracujące stanowiły 84,7%; osoby zwolnione z przyczyn dotyczących zakładu pracy 21,0% - 122 osoby (w grudniu 2001r. – 8,0% - 44 osoby). Ponadto zarejestrowało się 60 absolwentów – 10,3% napływu w miesiącu (w grudniu ubiegłego roku 69 – 12,6%), a 55,3% rejestrujących się osób posiadało prawo do zasiłku – 321 osób (w grudniu 2001r. – 47,4% - 260 osób).

### **Szczegółowe dane według gmin zawiera tabela nr 12 i 13.**

Z ewidencji bezrobotnych w grudniu 2002r. **wyłączono** 389 osób bezrobotnych tj. o 169 osób mniej w porównaniu do listopada 2002r. i o 77 więcej w porównaniu do grudnia 2001r. Najwięcej bezrobotnych wyłączono z mg. Trzcianka – 163 osoby (41,9%) i z mg. Wieleń – 58 osób (14,9%), natomiast najmniej z g. Drawsko – 13 osób (3,3% ogółu wyłączonych w miesiącu).

**Odsetek bezrobotnych** wyłączonych z ewidencji z powodu pójścia do pracy w ogóle wyłączonych w miesiącu wyniósł 59,9% - 233 osoby (dla porównania – w listopadzie 2002r. pracę podjęło 271 osób,

co stanowiło 48,6% wyłączeń, natomiast w grudniu 2001r. z powodu podjęcia pracy zostało wyrejestrowanych 131 osób – 42,0%).

Osoby wyłączone z powodu nie potwierdzenia gotowości do pracy stanowiły 28,3% (110 osób) – w poprzednim miesiącu – 31,5% (176 osób), natomiast w grudniu 2001r. – 49,4% (154 osoby).

#### **Szczegółowe informacje z podziałem na gminy zawiera tabela nr 14 i 15.**

W 2002r. napływ był większy od odpływu o 510 osób tj. o 7,7% (napływ 7172 osoby, odpływ 6662 osoby), natomiast w 2001r. napływ przewyższał odpływ o 1827 osób tj. o 32,9% (napływ 7385 osób, odpływ 5558 osób).

#### **4. Oferty pracy**

W grudniu 2002r. do Powiatowego Urzędu Pracy w Czarnkowie wpłynęło 141 **ofert pracy**, z czego 34 było ofertami subwencjonowanymi. W listopadzie 2002r. ofert było 181, w tym 96 subwencjonowanych, natomiast w grudniu 2001r. – 61 ofert, w tym 1 subwencjonowana.

W 2002r. urząd dysponował 2195 ofertami pracy, co stanowi wzrost o 35,1% w porównaniu do 2001r., kiedy ofert było 1625.

#### **Szczegółowe informacje dotyczące ofert pracy znajdują się w tabeli 2 i 9.**

#### **5. Zwolnienia grupowe**

W 2002 r. zgłoszono do urzędu pracy i dokonano zwolnień grupowych w następujących zakładach:

<b>Zakład pracy</b>	<b>Zgłoszono do zwolnienia</b>	<b>Realizacja</b>
Nadleśnictwo Sarbia	13 osób	zwolniono 13 osób
Nadleśnictwo Potrzebowice	11 osób	zwolniono 11 osób
Tallbro Polska sp. Z o.o. Wielień	22 osoby	zwolniono 22 osoby
Clematis Wielień	9 osób	zwolniono 9 osób
PHU Centrala Nasienna sp. Z o.o. w Czarnkowie	12 osób	zwolniono 12 osób
Spółdzielnia Kótek Rolniczych w Krzyżu z/s w Hucie Szklanej	3 osoby	zwolniono 3 osoby
PPUH Norbert Bytof sp. Z o.o. w Wieleniu	20 osób	zwolniono 20 osób
Spółdzielnia Mieszaniowa w Czarnkowie	5 osób	realizacja – kwiecień 2003r.
Polkon S.A. Przyczepy, Naczepy, Konstrukcje Stalowe Trzcianka	40 osób	realizacja – I kwartał 2003r.
Zakład Przetwórstwa Rybnego „Aqua Delice” w Drawskim Młynie	W grudniu 2002r. zakład ogłosił upadłość, w wyniku czego pracę straciły 194 osoby	

## Podsumowanie

1. Wzrost liczby bezrobotnych o 191 osób (tj. o 2,0%) w stosunku do stanu z poprzedniego miesiąca i wzrost o 510 osób (tj. o 5,6%) w porównaniu do grudnia 2001r.
2. Spadek odpływu bezrobotnych – w grudniu 2002r. wyłączono z ewidencji bezrobotnych 389 osób, co stanowi spadek o 169 osób w porównaniu do poprzedniego miesiąca. Rok wcześniej odpływ wyniósł 312 osób.
3. Wzrost napływu bezrobotnych – w grudniu 2002r. zarejestrowało się 580 osób, co stanowi wzrost o 31 osób w porównaniu do grudnia 2001r. i o 37 osób w stosunku do ubiegłego miesiąca.
4. Wzrost udziału podjęć pracy w ogóle wyrejestrowanych – w grudniu 2002r. podjęły pracę 233 osoby, co stanowiło 59,9% ogółu wyłączeń, w poprzednim miesiącu. – pracę podjęło 271 osób, co stanowiło 48,6% ogółu wyłączeń. W grudniu 2001r. podjęć pracy było 131 – 42,0% ogółu wyłączeń.
5. Wzrost napływu osób rejestrujących się po zwolnieniach z przyczyn zakładu pracy – w grudniu 2002r. osoby te w liczbie 122 stanowiły 21,0% ogółu zarejestrowanych w miesiącu, natomiast w grudniu 2001r. 8,0% - 44 osoby.
6. Wzrost napływu osób z prawem do zasiłku dla bezrobotnych – w grudniu 2002r. osób takich było 321, co stanowiło 55,3% ogółu zarejestrowanych w miesiącu, natomiast w grudniu 2001r. 47,4% - 260 osób.
7. Kumulacja bezrobocia wśród osób o najniższym poziomie wykształcenia, w najmłodszym wieku i wśród kobiet.
8. Wybrane wskaźniki dotyczące bezrobocia w kraju, Wielkopolsce i powiecie czarnkowsko-trzcianeckim według stanu na dzień 31.12.2002r. :
  - stopa bezrobocia w Powiatowym Urzędzie Pracy na koniec grudnia wynosiła 24,7% i była wyższa o 6,6 punktu procentowego od stopy dla kraju (18,1%) i o 8,6 punktu procentowego od Wielkopolski (16,1%),
  - wyższy odsetek bezrobotnych z prawem do zasiłku – 23,6%, w województwie – 18,5%,
  - wyższy udział podjęć pracy w wyłączeniach ogółem – 59,9%, w województwie – 44,2%,
  - niższy udział absolwentów w ogóle bezrobotnych – 4,8%, w województwie – 6,3%,
  - niższy udział bezrobotnych w wieku 18-24 w ogóle bezrobotnych – 29,6%, w województwie – 32,3%.

Tabela 1

## Wybrane dane o bezrobotnych i działalności PUP Czarnków

		listopad 2002	grudzień 2002	Wzrost/ spadek do poprzedniego miesiąca	Wskaźnik dynamiki (listopad 2002=100)	
Bezrobotni zarejestrowani w PUP Stan na koniec miesiąca		9418	9609	191	102,0%	
w tym	Kobiety	4955	4964	9	100,2%	
	Zarejestrowani po raz pierwszy	3386	3453	67	102,0%	
	Zarejestrowani z prawem do zasiłku	2199	2270	71	103,2%	
	Zamieszkali na wsi	4723	4877	154	103,3%	
	Absolwenci	465	457	-8	98,3%	
	Pozostający bez pracy powyżej 12 miesięcy	4806	4923	117	102,4%	
Bezrobotni zarejestrowani w ciągu miesiąca "napływ"		543	580	37	106,8%	
Bezrobotni wyrejestrowani w ciągu miesiąca "odpływ"		558	389	-169	69,7%	
w tym z powodu	podjęcia pracy	271	233	-38	86,0%	
	w tym	prac interwencyjnych	23	3	-20	13,0%
		robót publicznych	3	2	-1	66,7%
		prac dla absolwenta	23	4	-19	17,4%
		rozpoczęcia szkolenia	4	-	-4	-
		rozpoczęcia stażu	47	25	-22	53,2%
		prac społeczno- użytecznych	-	-	-	-
		Oferty pracy zgłoszone w ciągu miesiąca	181	141	-40	77,9%
Osoby uprawnione do zasiłku przedemerytalnego lub świadczenia przedemerytalnego	1258	1264	6	100,5%		

Tabela 2

**Bezrobotni i oferty pracy według gmin  
Stan na 31.12.2002**

	Liczba bezrobotnych		Wzrost/spadek liczby bezrobotnych w porównaniu do listopada 2002				Oferty pracy zgłoszone w grudniu 2002	Wskaźnik bezrobocia rejestrowanego <sup>1)</sup> na koniec XII 2002	Wzrost/spadek liczby bezrobotnych w porównaniu do grudnia 2001	
			w liczbach bezwzględnych		w procentach				w liczbach	w %
	Ogółem	Kobiety	Ogółem	Kobiety	Ogółem	Kobiety				
<b>Powiat</b>	<b>9609</b>	<b>4964</b>	<b>191</b>	<b>9</b>	<b>2,0%</b>	<b>0,2%</b>	<b>141</b>	<b>17,8%</b>	<b>510</b>	<b>5,6%</b>
m. Czarnków	1228	693	17	-16	1,4%	-2,3%	39	15,6%	71	6,1%
g. Czarnków	1045	507	24	-4	2,4%	-0,8%	3	16,1%	73	7,5%
g. Połajewo	502	261	-5	-9	-1,0%	-3,3%	28	13,8%	-32	-6,0%
g. Lubasz	658	296	-8	-26	-1,2%	-8,1%	4	16,3%	41	6,6%
g. Drawsko	582	281	72	51	14,1%	22,2%	6	16,2%	99	20,5%
mg. Trzcianka	3066	1659	-7	-28	-0,2%	-1,7%	24	20,2%	19	0,6%
mg. Wieleń	1485	707	45	12	3,1%	1,7%	30	19,3%	75	5,3%
mg. Krzyż	1043	560	53	29	5,4%	5,5%	7	19,4%	164	18,7%

<sup>1)</sup> Wskaźnik bezrobocia rejestrowanego – liczba bezrobotnych do liczby ludności w wieku produkcyjnym (wg stanu na 31 grudnia 2001r.)

Stopa bezrobocia dla powiatu (wskaźnik liczby bezrobotnych do liczby czynnych zawodowo) wynosi na koniec grudnia 2002r. 24,7%.



Tabela 3

**Udział wybranych grup bezrobotnych w ich ogólnej liczbie  
Stan na 31.12.2002**

	Kobiety		Zamieszkali na wsi		Długotrwale bezrobotni		Osoby posiadające prawo do zasiłku		Absolwenci	
	Liczba osób	% ogółu	Liczba osób	% ogółu	Liczba osób	% ogółu	Liczba osób	% ogółu	Liczba osób	% ogółu
<b>Powiat</b>	<b>4964</b>	<b>51,7%</b>	<b>4877</b>	<b>50,8%</b>	<b>4923</b>	<b>51,2%</b>	<b>2270</b>	<b>23,6%</b>	<b>457</b>	<b>4,8%</b>
m. Czarnków	693	56,4%	-	0,0%	657	53,5%	260	21,2%	78	6,4%
g. Czarnków	507	48,5%	1045	100,0%	566	54,2%	211	20,2%	70	6,7%
g. Lubasz	296	45,0%	658	100,0%	359	54,6%	147	22,3%	38	5,8%
g. Drawsko	281	48,3%	582	100,0%	225	38,7%	221	38,0%	25	4,3%
g. Połajewo	261	52,0%	502	100,0%	294	58,6%	116	23,1%	30	6,0%
mg. Trzcianka	1659	54,1%	1000	32,6%	1641	53,5%	589	19,2%	123	4,0%
mg. Krzyż	560	53,7%	327	31,4%	481	46,1%	300	28,8%	43	4,1%
mg. Wieleń	707	47,6%	763	51,4%	700	47,1%	426	28,7%	50	3,4%

Tabela 4

**Porównanie udziału wybranych grup bezrobotnych w ich ogólnej liczbie  
Stan na koniec miesiąca sprawozdawczego, poprzedniego i w ubiegłym roku**

Powiat	Kobiety		Zamieszkali na wsi		Długotrwale bezrobotni		Osoby posiadające prawo do zasiłku		Absolwenci	
	Liczba osób	% ogółu	Liczba osób	% ogółu	Liczba osób	% ogółu	Liczba osób	% ogółu	Liczba osób	% ogółu
grudzień 2002	4964	51,7%	4877	50,8%	4923	51,2%	2270	23,6%	457	4,8%
listopad 2002	4955	52,6%	4723	50,1%	4806	51,0%	2199	23,3%	465	4,9%
grudzień 2001	4839	53,2%	4603	50,6%	3910	43,0%	2718	29,9%	526	5,8%

**Porównanie napływu i odpływu bezrobotnych oraz podjęć pracy w miesiącu sprawozdawczym, poprzednim i w ubiegłym roku**

Powiat	grudzień 2002	listopad 2002	grudzień 2001
napływ	580	543	549
odpływ	389	558	312
podjęcia pracy	233	271	131

Tabela 5

## Stan i struktura bezrobocia

	XII 2001	XII 2002	Wzrost /spadek
<b>Ogółem</b>	<b>9 099</b>	<b>9 609</b>	<b>510</b>
z tego:			
-osoby poprzednio pracujące	7693	8162	469
w tym:			
zwolnione z przyczyn dotyczących zakładu pracy	531	615	84
- osoby dotychczas nie pracujące	1406	1447	41
w tym absolwenci	526	457	-69
z tego:			
szkół wyższych	42	52	10
liceów ogólnokształcących	28	41	13
policealnych i średnich zawodowych	228	190	-38
zasadniczych zawodowych	227	171	-56
pozostałych	1	3	2
<b>Kobiety</b>	<b>4 839</b>	<b>4 964</b>	<b>125</b>
z tego			
-osoby poprzednio pracujące	3932	4047	115
w tym:			
zwolnione z przyczyn dotyczących zakładu pracy	339	368	29
- osoby dotychczas nie pracujące	907	917	10
w tym absolwenci	260	266	6
z tego:			
szkół wyższych	25	30	5
liceów ogólnokształcących	19	35	16
policealnych i średnich zawodowych	142	125	-17
zasadniczych zawodowych	74	76	2
pozostałych	-	-	-
<b>Mężczyźni</b>	<b>4 260</b>	<b>4 645</b>	<b>385</b>
z tego			
-osoby poprzednio pracujące	3 761	4 115	354
w tym:			
zwolnione z przyczyn dotyczących zakładu pracy	192	247	55
- osoby dotychczas nie pracujące	499	530	31
w tym absolwenci	266	191	-75
z tego:			
szkół wyższych	17	22	5
liceów ogólnokształcących	9	6	-3
policealnych i średnich zawodowych	86	65	-21
zasadniczych zawodowych	153	95	-58
pozostałych	1	3	2

Tabela 6

**Bezrobotni zarejestrowani według poziomu wykształcenia  
Stan na koniec miesiąca**

Wyszczególnienie	XII 2002		Kobiety XII 2002	
	w liczbach	w odsetkach	w liczbach	w odsetkach
<b>Ogółem</b>	<b>9609</b>	<b>100,0%</b>	<b>4964</b>	<b>100,0%</b>
z tego z wykształceniem: - wyższym	184	1,9%	117	2,4%
- policealnym i średnim zawodowym	2281	23,7%	1504	30,3%
- średnim ogólnokształcącym	402	4,2%	327	6,6%
- zasadniczym zawodowym	3801	39,6%	1634	32,9%
- gimnazjalnym i poniżej	2941	30,6%	1382	27,8%

Tabela 7

**Bezrobotni zarejestrowani według wieku  
Stan na koniec miesiąca**

Wyszczególnienie	XII 2002		Kobiety XII 2002	
	w liczbach	w odsetkach	w liczbach	w odsetkach
<b>Ogółem</b>	<b>9609</b>	<b>100,0%</b>	<b>4964</b>	<b>100,0%</b>
z tego w grupach wieku:	-	-	-	-
15-17	-	-	-	-
18-24	2840	29,6%	1429	28,8%
25-34	2733	28,4%	1538	31,0%
35-44	2087	21,7%	1101	22,2%
45-54	1780	18,5%	853	17,2%
55-59	151	1,6%	43	0,9%
60 lat i więcej	18	0,2%	-	-

Tabela 8

**Bezrobotni zarejestrowani według stażu pracy  
Stan na koniec miesiąca**

Wyszczególnienie	XII 2002		Kobiety XII 2002	
	w liczbach	w odsetkach	w liczbach	w odsetkach
<b>Ogółem</b>	<b>9609</b>	<b>100,0%</b>	<b>4964</b>	<b>100,0%</b>
z tego: do 1 roku:	1111	11,6%	621	12,5%
1-5	2256	23,5%	1204	24,3%
5-10	1582	16,5%	778	15,7%
10-20	1889	19,7%	974	19,6%
20-30	1215	12,6%	464	9,3%
30 i więcej	109	1,1%	6	0,1%
bez stażu	1447	15,1%	917	18,5%

Tabela 9

**Zestawienie ofert pracy subsydiowanej i niesubsydiowanej  
oraz osób skierowanych na szkolenie i staż**

a) w grudniu 2002 b) w 2002 roku		szkolenie	prace interwen- cyjne	roboty publiczne	staż	prace dla absol- wenta	prace społ-użył	Oferty niesubsydiowane	
								ogółem	w tym praca stała
m.	a)	-	2	1	5	2	-	29	6
Czarnków	b)	18	36	10	47	26	3	280	85
g.	a)	-	-	-	1	-	-	2	2
Czarnków	b)	29	19	14	28	13	3	70	33
g. Lubasz	a)	-	-	-	-	1	-	3	3
	b)	4	9	6	18	9	2	42	19
g.	a)	-	-	-	-	-	-	6	4
Drawsko	b)	10	11	3	12	6	2	188	85
g.	a)	-	-	-	-	-	-	28	-
Połajewo	b)	6	5	3	9	7	2	110	40
mg Krzyż	a)	-	-	1	2	1	-	3	3
	b)	9	9	7	21	15	1	97	93
mg	a)	-	1	-	17	-	-	6	5
Trzcianka	b)	42	56	25	84	33	4	423	260
mg Wielen	a)	-	-	-	-	-	-	30	30
	b)	14	18	15	26	15	3	350	257
<b>RAZEM</b>	a)	-	3	2	25	4	-	107	53
	b)	132	163	83	245	124	20	1560	872

**Tabela 10**  
**Napływ do bezrobocia w grudniu 2002**

	Powiat	
	osoby	%
Nowo zarejestrowani bezrobotni "napływ" ogółem:	580	100,0%
- po raz pierwszy	194	33,4%
- po raz kolejny (od 1990r.)	386	66,6%
- po pracach interwencyjnych	1	0,2%
- po robotach publicznych	2	0,3%
- po szkoleniu	1	0,2%
Poprzednio pracujące:	491	84,7%
w tym zwolnione z przyczyn dotyczących zakładu pracy	122	21,0%
Dotychczas nie pracujące	89	15,3%
w tym absolwenci	60	10,3%
Wybrane kategorie bezrobotnych (z ogółem)		
Niepełnosprawni	7	1,2%
Zamieszkali na wsi	306	52,8%
Bezrobotni z prawem do zasiłku	321	55,3%

**Tabela 11**  
**Odływ z bezrobocia w grudniu 2002**

	Powiat	
	osoby	%
Wyłączeni z ewidencji ogółem	389	100,0%
z tego z przyczyn:		
Podjęcia pracy:	233	59,9%
z tego		
pracy niesubsydiowanej	222	95,3%
pracy sezonowej	-	-
prac interwencyjnych	3	1,3%
robót publicznych	2	0,9%
prac dla absolwenta	4	1,7%
prac społeczno-użytecznych	-	-
otrzymania pożyczki na uruchomienie działalności gospodarczej	2	0,9%
rozpoczęcia szkolenia lub stażu	25	6,4%
nie potwierdzenia gotowości do pracy	110	28,3%
dobrowolnej rezygnacji ze statusu bezrobotnego	9	2,3%
podjęcia nauki	-	-
ukończenia 60/65 lat	-	-
nabycia praw emerytalnych lub rentowych	5	1,3%
nabycia uprawnień do zasiłku lub świadczenia przedemerytalnego	-	-
innych	7	1,8%

Napiływ do bezrobocia w 2002 roku według gmin

Tabela 12

a) w grudniu 2002 r. b) w 2002 r.		Powiat		Miasto Czarnków	Gmina Czarnków	Gmina Lubasz	Gmina Drawsko	Gmina Połajewo	MiG Trzcianka	MiG Krzyż	MiG Wieleń
		osoby	%								
Nowo zarejestrowani bezrobotni "napiływ" ogółem:	a)	<b>580</b>	<b>100,0</b>	<b>57</b>	<b>57</b>	<b>33</b>	<b>85</b>	<b>13</b>	<b>156</b>	<b>76</b>	<b>103</b>
	b)	7172	100,0	936	703	452	504	313	2194	805	1265
- po raz pierwszy	a)	<b>194</b>	<b>33,4</b>	<b>13</b>	<b>8</b>	<b>2</b>	<b>47</b>	<b>7</b>	<b>39</b>	<b>36</b>	<b>42</b>
	b)	2565	35,8	254	220	132	193	132	769	371	494
- po raz kolejny (od 1990r.)	a)	<b>386</b>	<b>66,6</b>	<b>44</b>	<b>49</b>	<b>31</b>	<b>38</b>	<b>6</b>	<b>117</b>	<b>40</b>	<b>61</b>
	b)	4607	64,2	682	483	320	311	181	1425	434	771
- po pracach interwencyjnych	a)	<b>1</b>	<b>0,2</b>	-	-	-	-	-	<b>1</b>	-	-
	b)	12	0,2	-	-	-	-	-	12	-	-
- po robotach publicznych	a)	<b>2</b>	<b>0,3</b>	-	-	-	-	-	<b>2</b>	-	-
	b)	18	0,3	-	-	-	-	-	18	-	-
- po szkoleniu	a)	<b>1</b>	<b>0,2</b>	-	-	-	-	-	<b>1</b>	-	-
	b)	121	1,7	14	24	3	9	10	39	8	14
Poprzednio pracujące:	a)	<b>491</b>	<b>84,7</b>	<b>51</b>	<b>47</b>	<b>29</b>	<b>81</b>	<b>9</b>	<b>118</b>	<b>68</b>	<b>88</b>
	b)	5438	75,8	669	496	335	405	233	1625	620	1055
w tym zwolnione z przyczyn dotyczących zakładu pracy	a)	<b>122</b>	<b>21,0</b>	<b>7</b>	<b>6</b>	-	<b>48</b>	-	<b>13</b>	<b>18</b>	<b>30</b>
	b)	476	6,6	52	46	27	62	16	99	25	149
Dotychczas nie pracujące	a)	<b>89</b>	<b>15,3</b>	<b>6</b>	<b>10</b>	<b>4</b>	<b>4</b>	<b>4</b>	<b>38</b>	<b>8</b>	<b>15</b>
	b)	1734	24,2	267	207	117	99	80	569	185	210
w tym absolwenci	a)	<b>60</b>	<b>10,3</b>	<b>2</b>	<b>9</b>	<b>4</b>	<b>3</b>	<b>2</b>	<b>22</b>	<b>5</b>	<b>13</b>
	b)	1207	16,8	200	165	96	78	63	347	111	147
Wybrane kategorie bezrobotnych (z ogółem)											
Niepełnosprawni	a)	<b>7</b>	<b>1,2</b>	<b>1</b>	-	<b>1</b>	-	-	<b>5</b>	-	-
	b)	88	1,2	12	2	2	1	1	64	1	5
Zamieszkali na wsi	a)	<b>306</b>	<b>52,8</b>	-	<b>57</b>	<b>33</b>	<b>85</b>	<b>13</b>	<b>53</b>	<b>21</b>	<b>44</b>
	b)	3399	47,4	-	703	452	504	313	631	238	558
Bezrobotni z prawem do zasiłku	a)	<b>321</b>	<b>55,3</b>	<b>39</b>	<b>31</b>	<b>18</b>	<b>69</b>	<b>4</b>	<b>49</b>	<b>55</b>	<b>56</b>
	b)	2992	41,7	364	261	201	269	156	717	356	668

Napływ do bezrobocia w 2001 roku według gmin

Tabela 13

a) w grudniu 2001 r. b) w 2001 r.		Powiat		Miasto Czarnków	Gmina Czarnków	Gmina Lubasz	Gmina Drawsko	Gmina Połajewo	MiG Trzcianka	MiG Krzyż	MiG Wieleń
		osoby	%								
Nowo zarejestrowani bezrobotni "napływ" ogółem:	a) <b>549</b> b) 7385	<b>100,0</b> 100,0	<b>82</b> 860	<b>53</b> 734	<b>42</b> 491	<b>35</b> 453	<b>24</b> 355	<b>181</b> 2528	<b>52</b> 752	<b>80</b> 1212	
- po raz pierwszy	a) <b>142</b> b) 2666	<b>25,9</b> 36,1	<b>10</b> 259	<b>10</b> 206	<b>4</b> 137	<b>12</b> 150	<b>5</b> 152	<b>60</b> 1093	<b>22</b> 322	<b>19</b> 347	
- po raz kolejny (od 1990r.)	a) <b>407</b> b) 4719	<b>74,1</b> 63,9	<b>72</b> 601	<b>43</b> 528	<b>38</b> 354	<b>23</b> 303	<b>19</b> 203	<b>121</b> 1435	<b>30</b> 430	<b>61</b> 865	
- po pracach interwencyjnych	a) <b>1</b> b) 12	<b>0,2</b> 0,2	- -	- -	- -	- -	- -	<b>1</b> 12	- -	- -	
- po robotach publicznych	a) <b>1</b> b) 3	<b>0,2</b> 0,0	- -	- -	- -	- -	- -	<b>1</b> 3	- -	- -	
- po szkoleniu	a) <b>73</b> b) 321	<b>13,3</b> 4,3	<b>17</b> 47	<b>9</b> 43	<b>6</b> 21	- 8	<b>3</b> 14	<b>26</b> 109	<b>9</b> 30	<b>3</b> 49	
Poprzednio pracujące:	a) <b>451</b> b) 5810	<b>82,1</b> 78,7	<b>67</b> 652	<b>43</b> 553	<b>38</b> 392	<b>29</b> 370	<b>17</b> 262	<b>148</b> 1998	<b>39</b> 598	<b>70</b> 985	
w tym zwolnione z przyczyn dotyczących zakładu pracy	a) <b>44</b> b) 544	<b>8,0</b> 7,4	<b>7</b> 54	<b>2</b> 41	<b>2</b> 30	<b>4</b> 36	<b>1</b> 21	<b>18</b> 259	<b>4</b> 45	<b>6</b> 58	
Dotychczas nie pracujące	a) <b>98</b> b) 1575	<b>17,9</b> 21,3	<b>15</b> 208	<b>10</b> 181	<b>4</b> 99	<b>6</b> 83	<b>7</b> 93	<b>33</b> 530	<b>13</b> 154	<b>10</b> 227	
w tym absolwenci	a) <b>69</b> b) 1078	<b>12,6</b> 14,6	<b>11</b> 162	<b>8</b> 139	<b>4</b> 88	<b>4</b> 56	<b>5</b> 76	<b>19</b> 307	<b>12</b> 93	<b>6</b> 157	
Wybrane kategorie bezrobotnych (z ogółem)											
Niepełnosprawni	a) <b>10</b> b) 164	<b>1,8</b> 2,2	<b>2</b> 13	<b>1</b> 8	- 3	- 1	- 2	<b>6</b> 125	- 4	<b>1</b> 8	
Zamieszkali na wsi	a) <b>259</b> b) 3505	<b>47,2</b> 47,5	- -	<b>53</b> 734	<b>42</b> 491	<b>35</b> 453	<b>24</b> 354	<b>41</b> 684	<b>21</b> 227	<b>43</b> 562	
Bezrobotni z prawem do zasiłku	a) <b>260</b> b) 3241	<b>47,4</b> 43,9	<b>42</b> 361	<b>27</b> 287	<b>20</b> 240	<b>15</b> 243	<b>9</b> 172	<b>82</b> 1122	<b>21</b> 316	<b>44</b> 500	



Odpiływ z bezrobocia w 2002 roku według gmin

Tabela 14

a) w grudniu 2002 r. b) w 2002 r.		Powiat		Miasto Czarnków	Gmina Czarnków	Gmina Lubasz	Gmina Drawsko	Gmina Połajewo	MiG Trzcianka	MiG Krzyż	MiG Wieleń		
		osoby	%										
Wyłączeni z ewidencji ogółem z tego z przyczyn:		a)	<b>389</b>	<b>100,0</b>	<b>40</b>	<b>33</b>	<b>41</b>	<b>13</b>	<b>18</b>	<b>163</b>	<b>23</b>	<b>58</b>	
		b)	6662	100,0	865	630	411	405	345	2175	641	1190	
W tym z przyczyn	Podjęcia pracy:	a)	<b>233</b>	<b>59,9</b>	<b>33</b>	<b>22</b>	<b>35</b>	<b>13</b>	<b>13</b>	<b>50</b>	<b>16</b>	<b>51</b>	
		b)	3852	57,8	522	309	252	271	197	1154	367	780	
	z tego	pracy niesubsydiowanej	a)	<b>222</b>	<b>95,3</b>	<b>29</b>	<b>20</b>	<b>33</b>	<b>13</b>	<b>13</b>	<b>49</b>	<b>14</b>	<b>51</b>
			b)	3165	82,2	431	252	210	236	166	954	308	608
		pracy sezonowej	a)	-	<b>0,0</b>	-	-	-	-	-	-	-	-
			b)	269	7,0	12	3	13	12	13	79	21	116
		prac interwencyjnych	a)	<b>3</b>	<b>1,3</b>	<b>2</b>	-	-	-	-	<b>1</b>	-	-
			b)	166	4,3	36	19	9	11	5	56	11	19
		robót publicznych	a)	<b>2</b>	<b>0,9</b>	-	<b>1</b>	-	-	-	-	<b>1</b>	-
			b)	84	2,2	9	15	6	3	3	25	7	16
	prac dla absolwenta	a)	<b>4</b>	<b>1,7</b>	<b>2</b>	-	<b>1</b>	-	-	-	<b>1</b>	-	
		b)	124	3,2	26	13	9	6	7	33	15	15	
	prac społeczno-użytecznych	a)	-	<b>0,0</b>	-	-	-	-	-	-	-	-	
		b)	21	0,5	3	3	2	2	2	4	2	3	
	otrzym. pożyczki na urucho- mienie działal. gospodarczej	a)	<b>2</b>	<b>0,9</b>	-	<b>1</b>	<b>1</b>	-	-	-	-	-	
b)		23	0,6	5	4	3	1	1	3	3	3		
rozpoczęcia szkolenia lub stażu	a)	<b>25</b>	<b>6,4</b>	<b>5</b>	<b>1</b>	-	-	-	<b>17</b>	<b>2</b>	-		
	b)	377	5,7	65	57	22	22	15	128	28	40		
nie potwierdzenia gotowości do pracy	a)	<b>110</b>	<b>28,3</b>	-	<b>8</b>	<b>3</b>	-	<b>2</b>	<b>88</b>	<b>3</b>	<b>6</b>		
	b)	1821	27,3	177	201	95	66	83	717	192	290		
dobrowolnej rezygnacji ze statusu bezrobotnego	a)	<b>9</b>	<b>2,3</b>	<b>2</b>	<b>1</b>	<b>2</b>	-	<b>2</b>	-	<b>2</b>	-		
	b)	318	4,8	76	31	32	28	35	37	34	45		
podjęcia nauki	a)	-	<b>0,0</b>	-	-	-	-	-	-	-	-		
	b)	12	0,2	3	1	1	-	-	2	1	4		
ukończenia 60/65 lat	a)	-	<b>0,0</b>	-	-	-	-	-	-	-	-		
	b)	-	0,0	-	-	-	-	-	-	-	-		
nabycia praw emerytalnych lub rentowych	a)	<b>5</b>	<b>1,3</b>	-	-	-	-	<b>1</b>	<b>3</b>	-	<b>1</b>		
	b)	105	1,6	2	5	-	9	9	57	11	12		
nabycia uprawnień do zasiłku lub świadczenia przedemerytalnego	a)	-	<b>0,0</b>	-	-	-	-	-	-	-	-		
	b)	-	0,0	-	-	-	-	-	-	-	-		
innych	a)	<b>7</b>	<b>1,8</b>	-	<b>1</b>	<b>1</b>	-	-	<b>5</b>	-	-		
	b)	177	2,7	20	26	9	9	6	80	8	19		

**Odpyływ z bezrobocia w 2001 roku według gmin**

**Tabela 15**

a) w grudniu 2001r. b) w 2001r.		Powiat		Miasto Czarnków	Gmina Czarnków	Gmina Lubasz	Gmina Drawsko	Gmina Połajewo	Mi G Trzcianka	Mi G Krzyż	Mi G Wieleń		
		osoby	%										
Wytężeni z ewidencji ogółem z tego z przyczyn:		a)	<b>312</b>	<b>100,0</b>	<b>34</b>	<b>35</b>	<b>40</b>	<b>13</b>	<b>7</b>	<b>108</b>	<b>34</b>	<b>41</b>	
		b)	5558	100,0	741	562	382	321	210	1757	544	1041	
W tym z przyczyn	Podjęcia pracy:	a)	<b>131</b>	<b>42,0</b>	<b>20</b>	<b>9</b>	<b>24</b>	<b>11</b>	<b>2</b>	<b>37</b>	<b>11</b>	<b>17</b>	
		b)	3099	55,8	450	256	231	224	134	884	258	662	
	z tego	pracy niesubsydiowanej	a)	<b>121</b>	<b>92,4</b>	<b>18</b>	<b>7</b>	<b>23</b>	<b>11</b>	<b>2</b>	<b>35</b>	<b>10</b>	<b>15</b>
			b)	2445	78,9	358	194	199	184	103	748	195	464
		pracy sezonowej	a)	<b>2</b>	<b>1,5</b>	-	<b>1</b>	-	-	-	<b>1</b>	-	-
			b)	320	10,3	24	21	15	14	17	50	39	140
		prac interwencyjnych	a)	<b>2</b>	<b>1,5</b>	<b>1</b>	-	<b>1</b>	-	-	-	-	-
			b)	155	5,0	35	17	8	6	7	50	10	22
		robót publicznych	a)	<b>1</b>	<b>0,8</b>	-	<b>1</b>	-	-	-	-	-	-
			b)	78	2,5	16	14	4	2	2	15	11	14
		prac dla absolwenta	a)	<b>1</b>	<b>0,8</b>	-	-	-	-	-	-	-	<b>1</b>
			b)	75	2,4	12	6	4	17	4	14	2	16
		otrzym. pożyczki na uruchomienie dział. gospodarczej	a)	<b>4</b>	<b>3,1</b>	<b>1</b>	-	-	-	-	<b>2</b>	-	<b>1</b>
			b)	26	0,8	5	4	1	1	1	7	1	6
		rozpoczęcia szkolenia lub stażu	a)	<b>3</b>	<b>1,0</b>	-	-	<b>1</b>	-	-	<b>1</b>	<b>1</b>	-
			b)	426	7,7	75	56	30	15	15	140	38	57
		nie potwierdzenia gotowości do pracy	a)	<b>154</b>	<b>49,4</b>	<b>14</b>	<b>24</b>	<b>13</b>	<b>1</b>	<b>4</b>	<b>61</b>	<b>22</b>	<b>15</b>
			b)	1529	27,5	137	190	80	51	44	573	211	243
		dobrowolnej rezygnacji ze statusu bezrobotnego	a)	<b>5</b>	<b>1,6</b>	-	<b>2</b>	<b>1</b>	-	-	-	-	<b>2</b>
			b)	189	3,4	35	27	19	21	10	38	12	27
	podjęcia nauki	a)	-	<b>0,0</b>	-	-	-	-	-	-	-	-	
		b)	27	0,5	8	2	1	5	-	7	2	2	
	ukończenia 60/65 lat	a)	-	<b>0,0</b>	-	-	-	-	-	-	-	-	
		b)	-	0,0	-	-	-	-	-	-	-	-	
	nabycia praw emerytalnych lub rentowych	a)	<b>6</b>	<b>1,9</b>	-	-	-	-	<b>1</b>	<b>4</b>	-	<b>1</b>	
		b)	84	1,5	1	6	10	1	5	39	8	14	
	nabycia uprawnień do zasiłku lub świadczenia przedemerytalnego	a)	<b>4</b>	<b>1,3</b>	-	-	-	-	-	-	-	<b>4</b>	
		b)	32	0,6	14	6	4	1	-	-	2	5	
	innych	a)	<b>9</b>	<b>2,9</b>	-	-	<b>1</b>	<b>1</b>	-	<b>5</b>	-	<b>2</b>	
		b)	172	3,1	21	19	7	3	2	76	13	31	

Tabela 16

## Podstawowe wskaźniki dotyczące bezrobocia w grudniu 2002 r.

	Kraj	Województwo wielkopolskie	Powiat czarnkowsko-trzcianecki
1. Stopa bezrobocia	18,1	16,1	24,7
2. Udział wybranych grup bezrobotnych w ogólnej liczbie bezrobotnych na koniec grudnia 2002r.			
kobiety		52,1%	51,7%
bezrobotni z prawem do zasiłku		18,5%	23,6%
absolwenci		6,3%	4,8%
zamieszkali na wsi		45,6%	50,8%
bezrobotni w wieku do 24 lat		32,3%	29,6%
3. Udział do liczby bezrobotnych zarejestrowanych na koniec listopada 2002r.			
osób zarejestrowanych w grudniu 2002r.		7,6%	6,2%
osób wyrejestrowanych w grudniu 2002r.		5,6%	4,1%
osób, które podjęły pracę w grudniu 2002r.		2,5%	2,5%
4. Udział w wyłączeniach ogółem w grudniu 2002r. osób,			
które podjęły pracę		44,2%	59,9%
5. Udział zatrudnienia subwencionowanego w podjęciach pracy ogółem w grudniu 2002r.			
prace interwencyjne		3,2%	1,3%
roboty publiczne		1,7%	0,9%

Tabela 17

**Stopa bezrobocia  
w powiatach woj. wielkopolskiego na koniec grudnia 2002 r.**

<b>Powiat</b>	
1. Chodzież	23,3
2. Czarnków -Trzcianka	24,7
3. Gniezno	23,4
4. Gostyń	19,6
5. Grodzisk	12,0
6. Jarocin	23,4
7. Kalisz	14,2
8. Kępno	11,9
9. Koło	22,5
10. Konin	22,4
11. Kościan	16,1
12. Krotoszyn	20,4
13. Leszno	14,2
14. Międzychód	20,1
15. Nowy Tomyśl	15,2
16. Oborniki	21,7
17. Ostrów	20,6
18. Ostrzeszów	14,3
19. Piła	18,3
20. Pleszew	22,5
21. Poznań	10,5
22. Rawicz	13,3
23. Słupca	22,5
24. Szamotuły	14,9
25. Śrem	15,2
26. Środa	18,6
27. Turek	18,6
28. Wągrowiec	26,0
29. Wolsztyn	13,9
30. Września	20,7
31. Złotów	28,2
<b>woj. wielkopolskie</b>	<b>16,1</b>

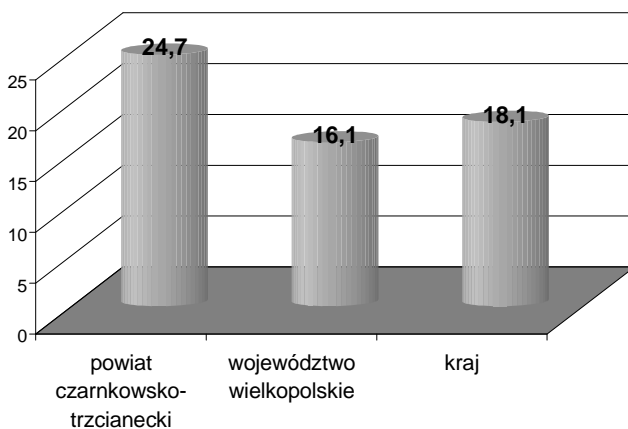
<b>Miasta na prawach powiatu</b>	
1. Kalisz	16,0
2. Konin	18,3
3. Leszno	14,6
4. Poznań	7,1

Tabela 18

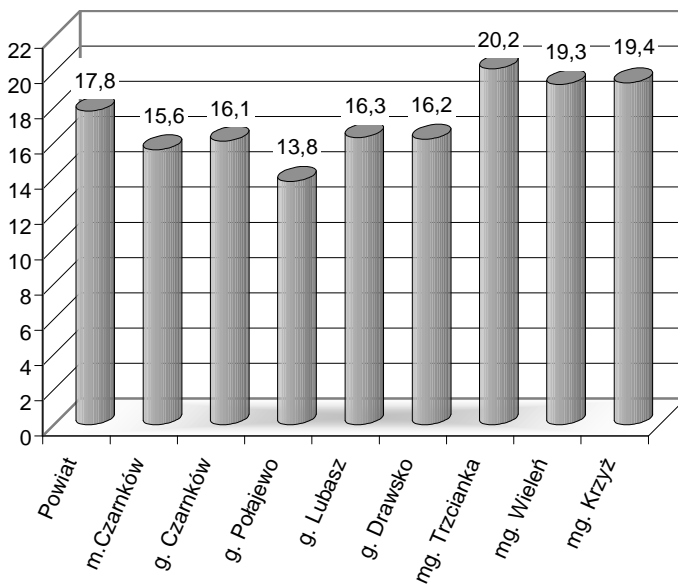
**Poziom i stopa bezrobocia –  
według województw na koniec grudnia 2002 r.**

<b>WOJEWÓDZTWA</b>	<b>Liczba bezrobotnych w tys. osób</b>	<b>Stopa bezrobocia w % (do aktywnych zawodowo)</b>
DOLNOŚLĄSKIE	279,3	22,5
KUJAWSKO-POMORSKIE	211,6	22,6
LUBELSKIE	178,9	15,8
LUBUSKIE	109,5	25,9
ŁÓDZKIE	234,9	18,5
MAŁOPOLSKIE	208,2	13,9
MAZOWIECKIE	368,9	13,9
OPOLSKIE	83,4	19,3
PODKARPACKIE	187,5	16,9
PODLASKIE	86,1	15,2
POMORSKIE	191,8	21,2
ŚLĄSKIE	330,2	16,5
ŚWIĘTOKRZYSKIE	131,3	18,5
WARMIŃSKO-MAZURSKIE	176,6	28,8
<b>WIELKOPOLSKIE</b>	<b>249,2</b>	<b>16,1</b>
ZACHODNIO-POMORSKIE	189,6	26,4
<b>POLSKA</b>	<b>3.217,0</b>	<b>18,1</b>

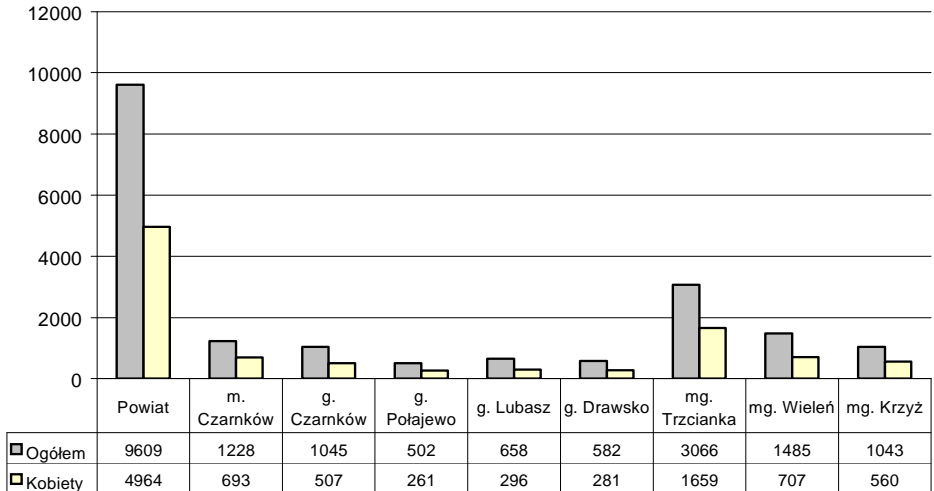
## Stopa bezrobocia na koniec grudnia 2002r.



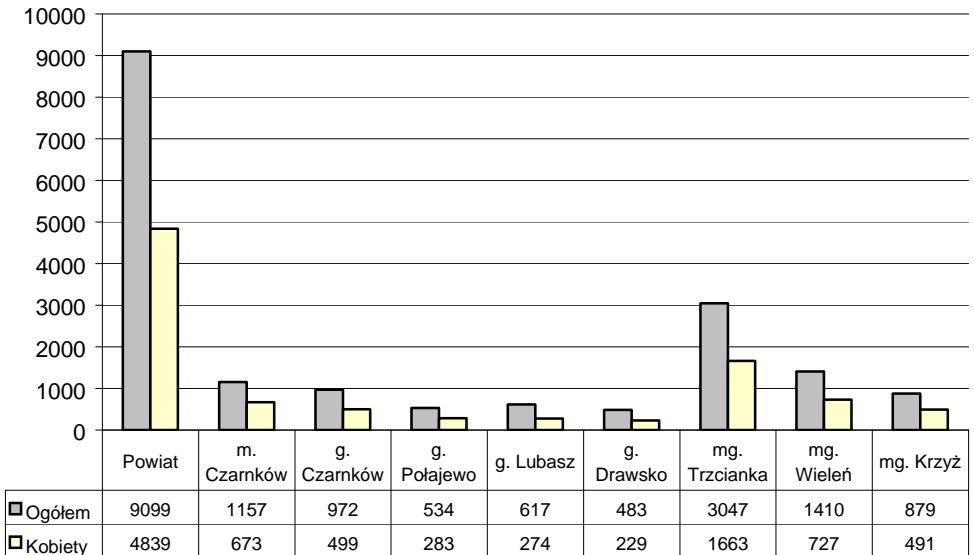
## Wskaźniki bezrobocia rejestrowanego dla powiatu oraz miast i gmin na koniec grudnia 2002r.



## Liczba bezrobotnych w miastach i gminach powiatu Stan na koniec 2002

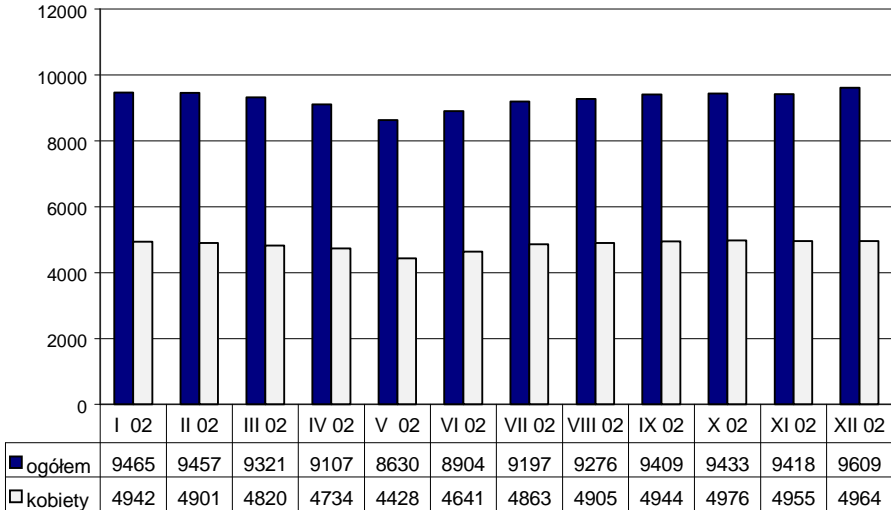


## Stan na koniec 2001

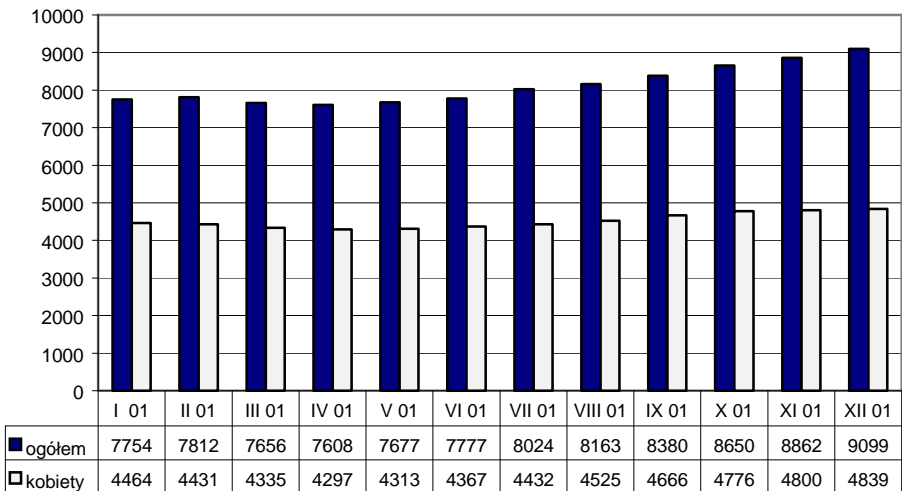


## Liczba bezrobotnych w poszczególnych miesiącach

2002



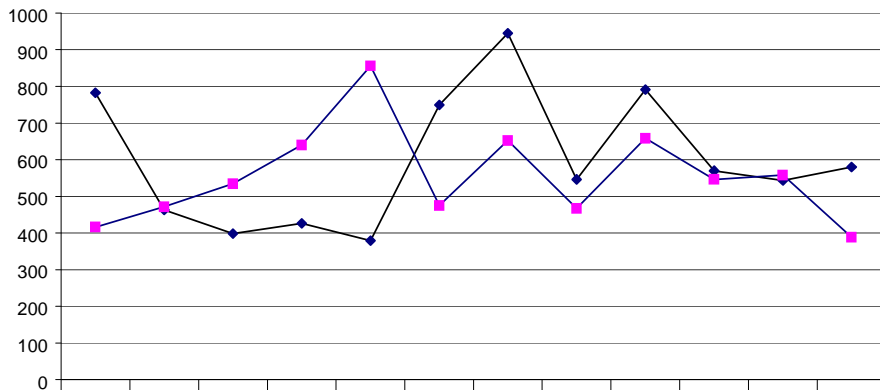
2001





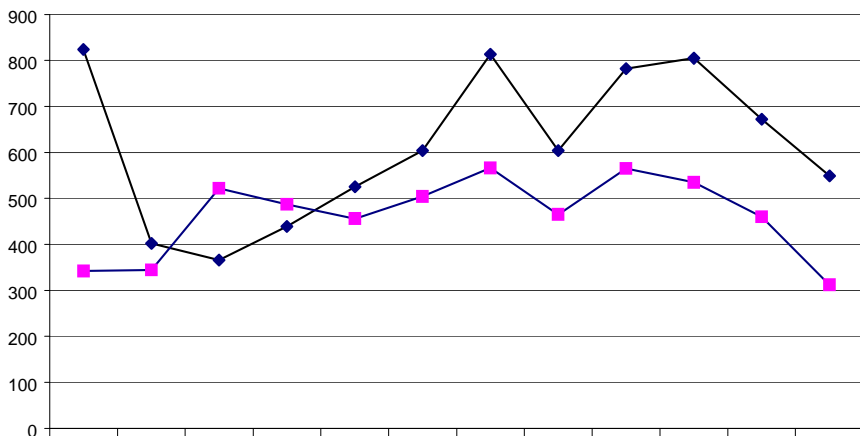
## Napływ i odpływ bezrobotnych w poszczególnych miesiącach

2002



	I 02	II 02	III 02	IV 02	V 02	VI 02	VII 02	VIII 02	IX 02	X 02	XI 02	XII 02
—◆— napływ	782	463	398	426	379	749	945	546	791	570	543	580
—■— odpływ	416	471	534	640	856	475	652	467	658	546	558	389

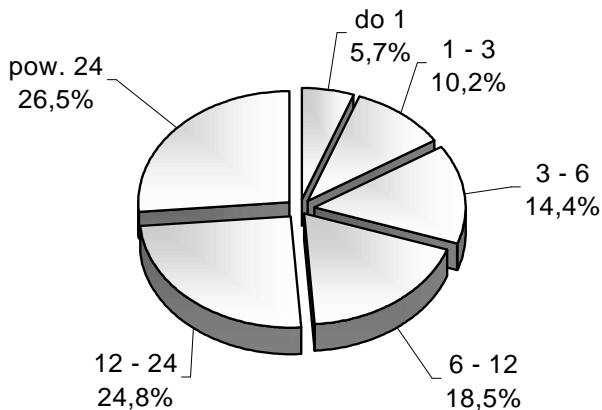
2001



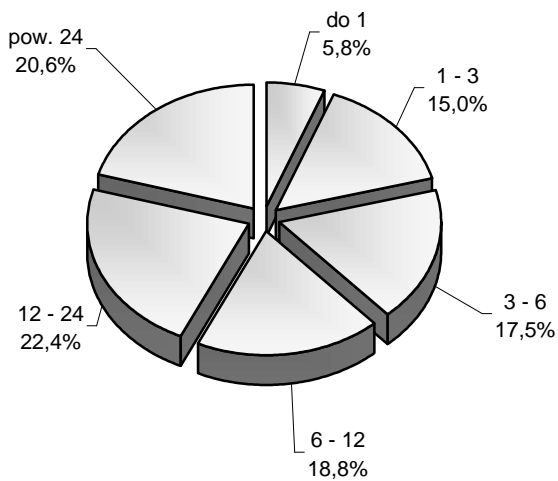
	I 01	II 01	III 01	IV 01	V 01	VI 01	VII 01	VIII 01	IX 01	X 01	XI 01	XII 01
—◆— napływ	824	402	366	439	525	604	813	604	782	805	672	549
—■— odpływ	342	344	522	487	456	504	566	465	565	535	460	312

## Bezrobotni według czasu pozostawania bez pracy w miesiącach

### Stan na koniec 2002

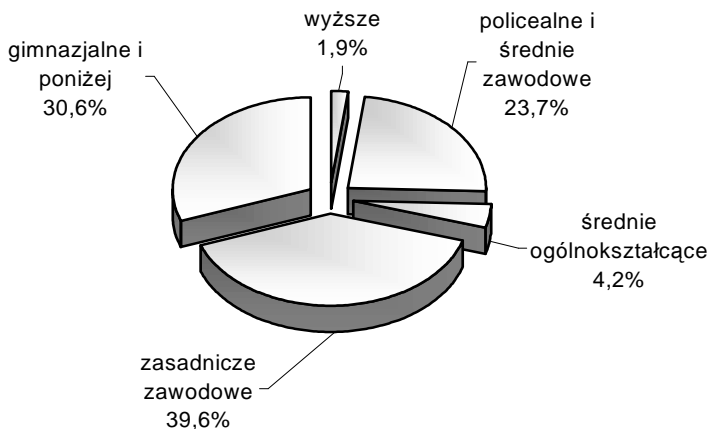


### Stan na koniec 2001

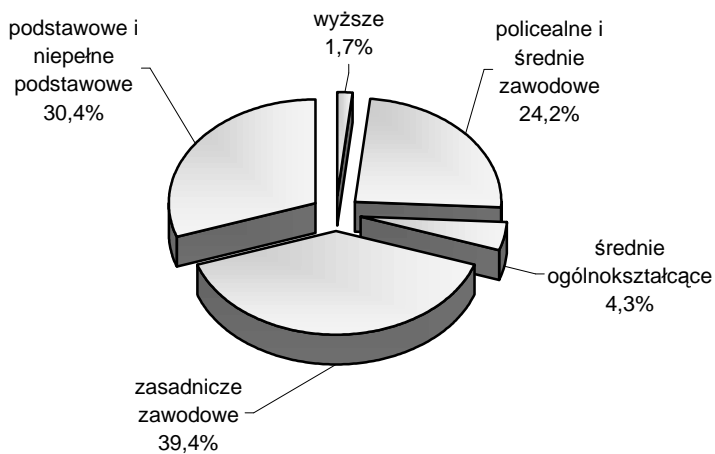


## Bezrobotni według wykształcenia

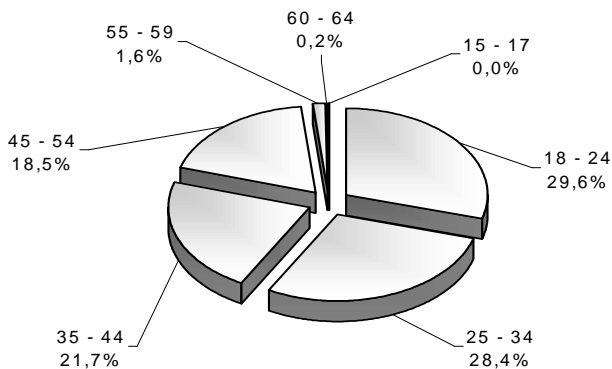
### Stan na koniec 2002



### Stan na koniec 2001



## Bezrobotni według wieku Stan na koniec 2002



## Stan na koniec 2001

