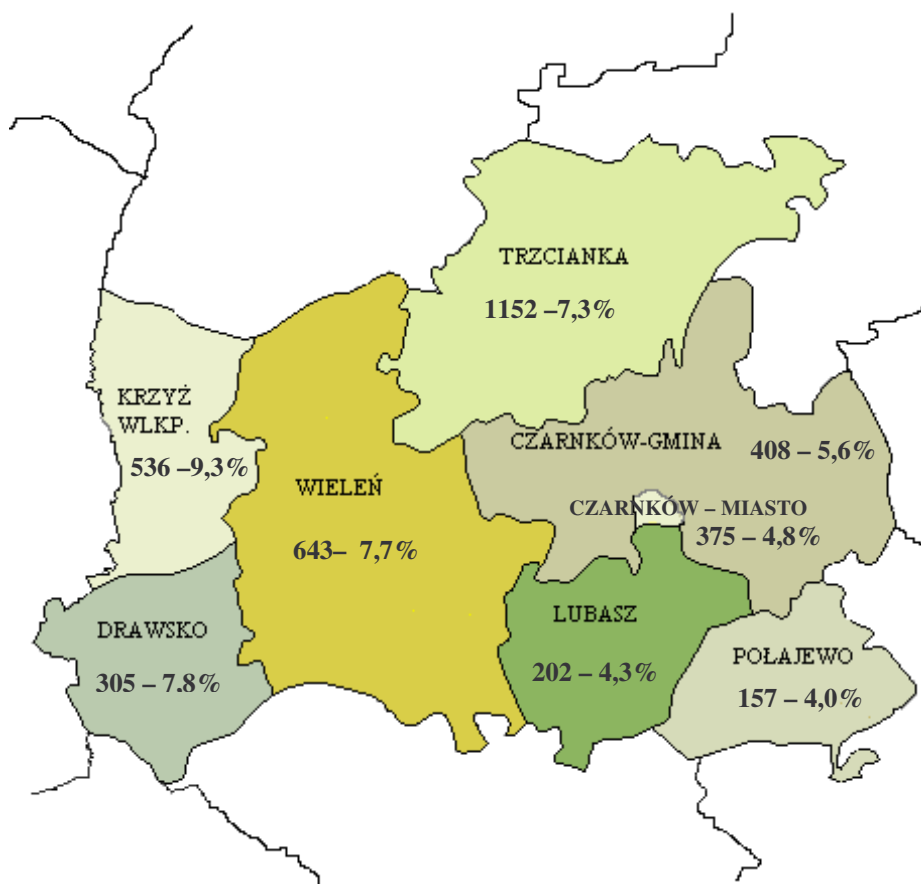




POWIATOWY URZĄD PRACY W CZARNKOWIE
UL. PRZEMYSŁOWA 2A , 64-700 CZARNKÓW



BIULETYN INFORMACYJNY
GRUDZIEŃ 2008 r.

1. Stan i zmiany w poziomie bezrobotnych

Liczba bezrobotnych zarejestrowanych w urzędzie pracy powiatu czarnkowsko-trzcianeckiego na koniec **grudnia 2008r.** wynosiła **3 778** osób i była wyższa o 241 osoby tj. o 6,8% w stosunku do listopada 2008r. W porównaniu do grudnia 2007r. nastąpił wzrost liczby bezrobotnych o **63 osoby tj. o 1,7%**

Największy wzrost poziomu bezrobocia w odniesieniu do grudnia 2007r. zanotowano w mg. Trzcianka o 44,5% tj. o 94 osoby.

W stosunku do listopada 2008r. liczba bezrobotnych w powiecie **wzrosła o 241 osób**; przy czym wzrost odnotowano we wszystkich gminach. Największy % wzrost zanotowano w g. Drawsko o 11,3% tj. o 31 osób oraz w mg. Wieleń o 10,7% tj. o 62 osoby.

Stan i zmiany w poziomie bezrobocia przedstawiają tabele nr 1 i 2.

Największe natężenie bezrobociem w grudniu 2008r. występowało w mg. Krzyż – 9,3%, najmniejsze w g. Połajewo – 4,0% (stosunek liczby bezrobotnych do ludności w wieku produkcyjnym). W pozostałych gminach wskaźnik bezrobocia rejestrowanego kształtował się na poziomie od 4,3% do 7,8%. Natomiast wskaźnik bezrobocia rejestrowanego dla powiatu, obliczony wyłącznie dla celów porównawczych wynosił 6,6%.

Informacje o wielkości wskaźnika bezrobocia rejestrowanego przedstawiono w tabeli nr 2.

W kraju stopa bezrobocia wynosiła na koniec grudnia 2008r. **9,5%** i w porównaniu z grudniem 2007r. spadła o 1,7 punktu, a w stosunku do poprzedniego miesiąca wzrosła o 0,4 punktu.

W województwie stopa bezrobocia wyniosła w końcu grudnia 2008r. **6,4%** - najniższa w kraju. W porównaniu z grudniem 2007r. spadła o 1,4 punktu procentowego, a w stosunku do listopada wzrosła o 0,5 punktu.

W powiecie czarnkowsko-trzcianeckim stopa bezrobocia wyniosła w końcu grudnia **11,5%**. W porównaniu z grudniem 2007r. nie uległa zmianie, a w stosunku do listopada 2008r. wzrosła o 0,7 punktu procentowego.

Na terenie województwa **najniższa stopa bezrobocia** wystąpiła w powiecie: poznańskim 1,7% i kępińskim 3,1%.

Powiatami o **najwyższej stopie bezrobocia** były: złotowski – 17,2% i słupecki – 13,4%.

2. Struktura bezrobocia

Wśród ogółu zarejestrowanych bezrobotnych **kobiety** stanowiły **60,9%** (2301 osób), co stanowi **wzrost o 82 osoby** w liczbach bezwzględnych, w porównaniu do listopada 2008r. W stosunku do grudnia ubiegłego roku liczba bezrobotnych kobiet spadła o 259 osób (tj. o 10,1%).

W grudniu 2008r. najwyższy udział kobiet wśród zarejestrowanych bezrobotnych występował w g. Połajewo (75,8%), najniższy natomiast w m. Czarnków (55,5%).

Bezrobotni zamieszkali na wsi stanowili **53,8%** ogółu bezrobotnych (2031 osób).

Osoby długotrwale bezrobotne stanowiły **44,2%** ogółu bezrobotnych (1671 osób) co stanowi **wzrost o 2,6%** tj. o 42 osoby w liczbach bezwzględnych w porównaniu do listopada 2008r. W stosunku do grudnia ubiegłego roku liczba długotrwale bezrobotnych spadła o 655 osób (tj. o 28,2%). W grudniu 2008r. najwyższy odsetek długotrwale bezrobotnych w ogóle bezrobotnych występował w g. Czarnków – 49,8%, natomiast najniższy w g. Drawsko – 36,1%.

Osoby posiadające prawo do zasiłku stanowiły **19,0%** (717 osób). Ich liczba wzrosła o 10,5% tj. o 68 osób w porównaniu do listopada 2008r. W porównaniu do grudnia 2007 r. liczba zasiłkobiorców była większa o 48,4% tj. o 234 osoby. Najwyższy wskaźnik udziału osób bezrobotnych z prawem do zasiłku występował w g. Wieleń – 23,0%, najniższy w g. Czarnków – 13,2%.

Osoby do 25 roku życia stanowiły **24,6%** ogółu bezrobotnych (929 osób).

W odniesieniu do listopada 2008r. nastąpił wzrost o 57 osób tj. o 6,5%. W porównaniu do grudnia 2007 r. liczba bezrobotnych do 25 roku życia wzrosła o 117 osób – 14,4%. W grudniu 2008r. najwyższy odsetek bezrobotnych do 25 roku życia występował w g. Połajewo – 37,6%, natomiast najniższy w mg. Trzcianka – 21,1%.

Osoby do 27 roku życia, które ukończyły szkołę wyższą stanowiły **1,1%** ogółu bezrobotnych (41 osób). W porównaniu do listopada 2008r. ich liczba wzrosła o 7 osób tj. o 20,6%. W odniesieniu do grudnia 2007r. liczba tej kategorii bezrobotnych wzrosła o 13 osób tj. o 46,4%.

W grudniu 2008r. najwyższy odsetek danej kategorii bezrobotnych występował w m. Czarnków – 3,5%, natomiast najniższy w mg. Wieleń – 0,2%.

Osoby powyżej 50 roku życia stanowiły **18,9%** ogółu bezrobotnych (713 osób).

W porównaniu do listopada 2008r. ich liczba wzrosła o 50 osób tj. o 7,5%. W odniesieniu do grudnia 2007r. liczba bezrobotnych powyżej 50 roku życia wzrosła o 9 osób tj. o 1,3%.

W grudniu 2008r. najwyższy odsetek bezrobotnych powyżej 50 roku życia występował w mg. Trzcianka – 23,3%, natomiast najniższy w g. Połajewo – 10,8%.

Osoby bez kwalifikacji zawodowych, do których zalicza się osoby, które ukończyły licea ogólnokształcące lub średnie szkoły zawodowe i nie uzyskały dyplomu tytułu zawodowego lub dyplomu potwierdzającego kwalifikacje zawodowe w wyuczonym zawodzie stanowiły **31,3%** ogółu bezrobotnych (**1184** osoby). W porównaniu do listopada 2008r. ich liczba wzrosła o 71 osób, tj. o 6,4%. W odniesieniu do grudnia 2007r. nastąpił wzrost o 41 osób tj. o 3,6%. W grudniu 2008r. najwyższy odsetek bezrobotnych bez kwalifikacji zawodowych występował w mg. Wieleń – 35,8%, natomiast najniższy w m. Czarnków – 20,8%.

Osoby samotnie wychowujące co najmniej jedno dziecko do 18 roku życia stanowiły **10,2%** ogółu bezrobotnych (**387** osób). W porównaniu do listopada 2008r. nastąpił wzrost o 16 osób, tj. o 4,3%. W odniesieniu do grudnia 2007r. liczba badanych osób wzrosła o 11 osób, tj. o 2,9%. W grudniu 2008r. najwyższy odsetek danej kategorii bezrobotnych występował w mg. Trzcianka – 12,8%, natomiast najniższy w g. Drawsko – 4,6%.

Osoby niepełnosprawne stanowiły **3,0%** ogółu bezrobotnych (**114** osób). W porównaniu do listopada 2008 r. nastąpił wzrost o 5 osób, tj. o 4,6%. W odniesieniu do grudnia 2007r. liczba bezrobotnych niepełnosprawnych wzrosła o 25 osób tj. o 28,1%. W grudniu 2008r. najwyższy odsetek bezrobotnych niepełnosprawnych występował w mg. Trzcianka – 5,5%, najmniejszy w mg. Wieleń – 1,4%.

Kobiety, które nie podjęły zatrudnienia po urodzeniu dziecka stanowiły **12,2%** ogółu bezrobotnych (**462** osób) – wzrost o 15 osób tj. o 3,4% w odniesieniu do listopada 2008r. Najwyższy odsetek wymienionej kategorii bezrobotnych występował w grudniu br. w mg. Trzcianka – 15,8%, najniższy w g. Drawsko – 3,9%.

Osoby bez doświadczenia zawodowego, tj. osoby, które wykonywały zatrudnienie oraz inną pracę zarobkową przez łączny okres poniżej 6 miesięcy stanowiły **20,6%** ogółu bezrobotnych (**778** osób). W odniesieniu do listopada 2008r. nastąpił wzrost o 42 osoby, tj. o 5,7%. Najwyższy odsetek występował w g. Połajewo – 29,3%, najniższy w m. Czarnków – 17,3%.

Osoby bez wykształcenia średniego stanowiły **61,6%** ogółu bezrobotnych (**2327** osób), W odniesieniu do listopada 2008r. nastąpił wzrost o 186 osób, tj. o 8,7% Najwyższy odsetek występował w mg. Wieleń – 70,6%, najniższy w m. Czarnków - 44,3%.

Osoby, które po odbyciu kary pozbawienia wolności nie podjęły zatrudnienia stanowiły **1,2%** ogółu bezrobotnych (**44** osób). W odniesieniu do listopada 2008r. nastąpił wzrost o 6 osób, tj. o 15,8% Najwyższy odsetek występował w m. Czarnków i mg. Trzcianka - 1,6% natomiast najniższy w g. Lubasz i mg. Wieleń - 0,5%.

Udział wybranych grup bezrobotnych w ogóle bezrobotnych przedstawiają tabele nr 3,4,5 i 6.

Bezrobocie dotyka przede wszystkim osoby o najniższym **poziomie wykształcenia**. Osoby z wykształceniem zasadniczym zawodowym stanowiły **29,9% (1130 osób)**, a z wykształceniem gimnazjalnym i niższym 31,7% (1197 osób) ogółu zarejestrowanych. Osoby z wykształceniem wyższym stanowiły **4,7%** (178 osób, w tym 117 kobiet) – **tabela nr 9**.

Wśród zarejestrowanych bezrobotnych dwie największe grupy stanowią osoby **w wieku 25-34 lata (28,2%** - 1067 osób) i w wieku **18-24 lata (24,6%** - 929 osób) – **tabela nr 10**.

Wśród ogółu bezrobotnych większość stanowili bezrobotni ze **stażem pracy** od 1 do 5 lat – 953 osoby (25,2%), drugą najliczniejszą grupę stanowią bezrobotni ze stażem pracy od 10 do 20 lat – 704 osoby (18,6%), bezrobotni bez stażu pracy w liczbie 577 stanowią tymczasem 15,3% - **tabela nr 11**.

3. Płynność bezrobocia

W grudniu 2008r. **zarejestrowało się 714 osób**, co stanowi wzrost rejestracji o 47 osób w porównaniu do poprzedniego miesiąca i wzrost o 107 osób w stosunku do grudnia 2007r. W grudniu 2008 r. zarejestrowało się po raz kolejny **88,3%** ogółu zarejestrowanych w miesiącu; osoby zwolnione z przyczyn dotyczących zakładu pracy stanowiły 0,7% - 5 osób (w grudniu 2007r. – 0,7% - 4 osoby), 22,8% rejestrujących się osób posiadało zaś prawo do zasiłku – 163 osób (w grudniu 2007 r. – 15,8% - 96 osób).

Szczegółowe dane według gmin zawierają tabele nr 16 i 17.

Z ewidencji bezrobotnych w grudniu 2008r. **wyłączono 473** osoby bezrobotne tj. mniej o 92 osoby w porównaniu z miesiącem ubiegłym i mniej o 6 osób w porównaniu do grudnia 2007 r.

Odsetek bezrobotnych wyłączonych z ewidencji z powodu pójścia do pracy w ogóle wyłączonych w miesiącu wynosił **52,6% - 249 osób** (dla porównania – w listopadzie 2008r. pracę podjęło 236 osób, co stanowiło 41,8% wyłączeń, natomiast w grudniu 2007r. z powodu podjęcia pracy wyrejestrowano 212 osób – 44,3%).

Szczegółowe informacje z podziałem na gminy zawierają tabele nr 18 i 19.

W okresie styczeń – grudzień 2008r. **napływ bezrobotnych przewyższał odpływ o 63 osoby tj. o 0,9%** (napływ 7248, odpływ 7185), natomiast w analogicznym okresie 2007r. odpływ bezrobotnych przewyższał napływ o 2017 osób tj. o 22,6% (napływ 6891, odpływ 8908).

4. Płynność bezrobocia – bezrobotni w szczególnej sytuacji na rynku pracy

Wśród nowo zarejestrowanych, wyłączonych bezrobotnych i osób podejmujących pracę w grudniu 2008r. najwyższy % stanowiły osoby do 25 roku życia.

	liczba osób ogółem	osoby do 25 roku życia		osoby pow. 50 roku życia		długotrwale bezrobotni	
		Liczba osób	%*	Liczba osób	%*	Liczba osób	%*
napływ	714	266	37,3%	93	13%	178	24,9%
odpływ	473	197	41,6%	43	9,1%	136	28,6%
podjęcia pracy	249	120	48,2%	11	4,4%	51	20,5%

*% udział napływu, odpływu i podjęć pracy wybranych kategorii bezrobotnych w ogólnej liczbie zarejestrowań, wyłączeń z ewidencji i podjęć pracy

5. Bezrobotni według zawodów

Na koniec II półrocza 2008r. osoby bezrobotne reprezentowały **402** zawody i specjalności, z których posiadane przez największą liczbę bezrobotnych przedstawiono w poniższej tabeli. Największą liczbowo grupę stanowią osoby bez zawodu (**776 osób – 20,5%**).

Bezrobotni według dominujących zawodów na koniec grudnia 2008r. (pow. 40 bezrobotnych w zawodzie)

Zawód	Liczba bezrobotnych	% ogółu
Sprzedawca	320	8,5
Asystent ekonomiczny* (zawód szkolny: Technik ekonomista)	152	4,0
Ślusarz	118	3,1
Krawiec	115	3,0
Kucharz	111	2,9
Technik żywienia i gospodarstwa domowego	84	2,2
Mechanik samochodów osobowych	77	2,0
Technik rolnik	64	1,7
Murarz	62	1,6
Handlowiec* (zawód szkolny: Technik handlowiec)	60	1,6
Technik mechanik	57	1,5
Robotnik placowy	51	1,3
Rolnik produkcji roślinnej i zwierzęcej* (zawód szkolny: Rolnik)	44	1,2
Robotnik gospodarczy	40	1,1

6. Oferty pracy

W grudniu 2008r. do Powiatowego Urzędu Pracy w Czarnkowie wpłynęły **82 oferty pracy**, z czego 19 ofert subwencjonowanych. W listopadzie 2008r. ofert było 87, w tym 48 ofert subwencjonowanych, natomiast w grudniu 2007r. – 77 ofert w tym 33 oferty subwencjonowane.

Szczegółowe informacje dotyczące ofert pracy znajdują się w tabeli 2 i 13.

W II półroczu 2008 roku urząd dysponował **1104 ofertami pracy**, co stanowi wzrost o 11,3% - 112 ofert w odniesieniu do II półrocza 2007 roku, kiedy ofert pracy było 992.

W okresie styczeń – grudzień 2008 roku urząd dysponował **2057 ofertami pracy**, co stanowi **spadek o 5,9%** - 129 ofert w odniesieniu do analogicznego okresu 2007 roku, kiedy ofert pracy było 2186.

Oferty pracy według zawodów w II półroczu 2008r. (powyżej 10 w danym zawodzie).

Zawód	Liczba ofert	% ogółu ofert
Robotnik gospodarczy	184	16,7
Sprzedawca*	101	9,1
Pracownik biurowy* (Zawód szkolny: Technik prac biurowych)	98	8,9
Sortowacz	50	4,5
Pracownik administracyjny* (zawód szkolny: Technik administracji)	41	3,7
Ślusarz*	33	3,0
Pozostali operatorzy urządzeń do obróbki drewna	32	2,9
Szlifierz metali	29	2,6
Spawacz ręczny łukiem elektrycznym	27	2,4
Robotnik budowlany	22	2,0
Pozostali robotnicy przygotowujący drewno i pokrewni	21	1,9
Pozostali robotnicy przy pracach prostych w przemyśle	21	1,9
Magazynier	20	1,8
Pozostali spawacze i pokrewni	20	1,8
Opiekunka dziecięca*	18	1,6
Sekretarka	15	1,4
Szwaczka	15	1,4
Bufetowy (barman)	13	1,2
Pomoc kuchenna	13	1,2
Kasjer handlowy	12	1,1
Pakowacz	12	1,1
Asystent bankowości	11	1,0
Kucharz*	10	0,9
Robotnik drogowy	10	0,9

Oferty pracy według miejsca pochodzenia w II półroczu 2008 roku

Sekcja EKD	Liczba ofert	% ogółu
Przetwórstwo przemysłowe	303	27,4
Administracja publiczna i obrona narodowa	256	23,2
Handel hurt. i detal. naprawa pojazdów sam., motocykli oraz artykułów użytku osobistego i dom.	137	12,4
Obsługa nieruchomości, wynajem i usługi zw. z prowadzeniem działalności gospodarczej	70	6,3
Ochrona zdrowia i pomoc społeczna	65	5,9
Budownictwo	61	5,5
Działalność usługowa komunalna, społ. i indywidualna, pozostała	58	5,3
Edukacja	54	4,9
Hotele i restauracje	32	2,9
Pośrednictwo finansowe	27	2,4
Rolnictwo, łowiectwo i leśnictwo	17	1,5
Transport, gospodarka magazynowa i łączność	12	1,1
Wytwarzanie i zaopatrywanie w energię elektr., gaz i wodę	10	0,9
Rybacktwo	1	0,1
Górnictwo	1	0,1
Gospodarstwa domowe	-	-
Organizacje i zespoły eksterytorialne	-	-
Działalność niezidentyfikowana	-	-
Ogółem	1104	100,0

7. W punkcie tym wykazano zakłady, do których mają zastosowanie przepisy ustawy z dnia 13 marca 2003 r. o szczególnych zasadach rozwiązywania z pracownikami stosunków pracy z przyczyn niedotyczących pracowników (Dz. U. Nr 90, poz. 844, z późn. zm.).

Na podstawie ww. ustawy firmy mają obowiązek zgłaszania do właściwego Powiatowego Urzędu Pracy informacje o zwolnieniach grupowych z przyczyn dotyczących zakładu pracy zawierające dane wynikające z przepisów ww. ustawy.

Informacja o zakładach, które zgłosiły zamiar zwolnień pracowników w 2008 roku

Miesiąc	Nazwa zakładu pracy	Adres zakładu pracy	Sektor (publiczny, prywatny)	Liczba osób objętych zamiarem zwolnień
styczeń	Northstar Poland Sp. z o.o.	ul. 27 Stycznia 47-48, 64-980 Trzcianka	prywatny	36
styczeń	Caro Sp. z o.o.	ul. Tetmajera 16, 64-980 Trzcianka	prywatny	19
marzec	AMH - Style Moda Damska Sp. z o.o.	ul. Ogrodowa 14, 64-700 Czarnków	prywatny	31
wrzesień	"PRP" Sp. z o.o.	ul. Strzegomska 59, 53-611 Wrocław, adres dla doręczeń: ul. Przemysłowa 2c, 59-100 Polkowice	prywatny	7
październik	Xella Polska Sp. z o.o.	ul. Pilchowicka 9/11 02-175 Warszawa Oddział Stobno	prywatny	4
listopad	Wojewódzka Usługowa Spółdzielnia Inwalidzka w Trzciance	ul. Generała Dąbrowskiego 29a, 64-980 Trzcianka	prywatny	32

Informacja o zakładach, które dokonały zwolnień pracowników w 2008 roku

Miesiąc	Nazwa zakładu pracy	Adres zakładu pracy	Sektor (publiczny, prywatny)	Liczba zwolnionych osób	Przyczyna zwolnienia
styczeń	Northstar Poland Sp. z o.o.	ul. 27 Stycznia 47-48, 64-980 Trzcianka	prywatny	36	ograniczenie zamówień od kontrahentów co skutkowało zmniejszeniem produkcji kominków
styczeń	Caro Sp. z o.o.	ul. Tetmajera 16, 64-980 Trzcianka	prywatny	19	całkowita likwidacja zakładu
marzec	AMH - Style Moda Damska Sp. z o.o.	ul. Ogrodowa 14, 64-700 Czarnków	prywatny	31	likwidacja zakładu
wrzesień	"PRP" Sp. z o.o.	ul. Strzegomska 59, 53-611 Wrocław, adres dla doręczeń: ul. Przemysłowa 2c, 59-100 Polkowice	prywatny	7	całkowita likwidacja zakładu pracy
listopad	Xella Polska Sp. z o.o.	ul. Pilchowicka 9/11 02-175 Warszawa Oddział Stobno	prywatny	2	zaprzestanie produkcji w roku 2008/2009 w związku z przebudową zakładu
grudzień	Wojewódzka Usługowa Spółdzielnia Inwalidzka Trzcianka	ul. Generała Dąbrowskiego 29a, 64-980 Trzcianka	prywatny	16	likwidacja zakładu elektrotechnicznego oraz wypowiedzenie usług dozoru

8. Wydatki Funduszu Pracy

Wydatki Funduszu Pracy w okresie styczeń – grudzień 2008r. wyniosły **13.488,4** tys. zł i były niższe od wydatków analogicznego okresu roku ubiegłego o 1.119,8 tys. zł. tj. 7,7% - **tabela 21**.

W porównaniu do ubiegłego roku spadły wydatki na obligatoryjne świadczenia dla bezrobotnych (o 44,9%), które stanowiły w strukturze procentowej wydatków 30,9% (w 2007r. – 51,9%).

Wydatki na aktywne formy przeciwdziałania bezrobociu stanowiły 42,1% ogółu wydatków w 2008r. i były wyższe o **1.660,3 tys.** zł. w porównaniu do 2007r., kiedy stanowiły 27,6% udziału w strukturze.

Wydatki na aktywne formy przeciwdziałania bezrobociu finansowane ze środków Unii Europejskiej stanowiły 21,4% ogółu wydatków w 2008r. i były wyższe o **529,5 tys.** zł. w porównaniu do 2007r., kiedy stanowiły 16,1% udziału w strukturze.

Więcej środków wydatkowano na inne wydatki (informatyka, prowizje bankowe, opłaty pocztowe) – o 21,0% - 113,5 tys. zł.

Podsumowanie

1. Wzrost liczby bezrobotnych o 241 osób (tj. o 6,8%) w stosunku do stanu z poprzedniego miesiąca i wzrost o 63 osoby (tj. o 1,7%) w porównaniu do grudnia 2007r.
2. Napływ bezrobotnych – w grudniu 2008r. zarejestrowało się **714** osób, co oznacza wzrost rejestracji o 107 osób tj. o 17,6% w stosunku do grudnia 2007 roku.
W okresie styczeń - grudzień 2008r. zarejestrowało się **7248** osób, co oznacza wzrost rejestracji o 357 osób tj. o 5,2% w porównaniu do poprzedniego roku. Rok wcześniej napływ wyniósł 6891 osób.
3. Odpływ bezrobotnych – w grudniu 2008 roku wyłączono z ewidencji bezrobotnych **473** osoby, co stanowi spadek o 6 osób, tj. o 1,3% w stosunku do grudnia roku ubiegłego.
W okresie styczeń – grudzień 2008r. wyłączono z ewidencji bezrobotnych **7185** osób, co stanowi spadek wyłączeń o 1723 osoby tj. o 19,3% w porównaniu do poprzedniego roku. Rok wcześniej odpływ wyniósł **8908** osób.
4. Podjęcia pracy w ogóle wyrejestrowanych – w grudniu 2008 roku pracę podjęło **249** osób – 52,6% ogółu wyrejestrowanych – wzrost o 37 osób, tj. o 17,5% w odniesieniu do grudnia roku ubiegłego.
W okresie styczeń – grudzień 2008r. pracę podjęły **3072** osoby stanowiące 42,8% ogółu wyrejestrowanych – spadek o 704 osoby tj. o 18,6% w odniesieniu do roku 2007, w którym pracę podjęło 3776 osób - 42,4% ogółu wyłączeń.
5. W odniesieniu do roku ubiegłego zwiększeniu uległa liczba osób skierowanych w 2008 roku na:
 - staż o 10,7% - 56 osób,
 - przygotowanie zawodowe o 5,7% - 11 osób,
 - roboty publiczne o 26,9% - 39 osób,
 - dodatkowe miejsca pracy w ramach refundacji kosztów zatrudnienia o 38% - 38 osób,
 - dotację o 15,5% - 20 osób.
6. Znaczące zmniejszenie w odniesieniu do grudnia 2007 roku liczby bezrobotnych:
 - ❖kobiet o 10,1% - 259 osób,
 - ❖osób długotrwale bezrobotnych o 28,2% - 655 osób,
 - ❖osób z wykształceniem zasadniczym zawodowym o 1,8% - 21 osób,
 - ❖osób w wieku 35-44 lata o 9,0% - 65 osób,
 - ❖osób w wieku 45-54 lata o 2,4% - 21 osób,
 - ❖osób ze stażem pracy 10-20 lat o 7,2% - 55 osób,
 - ❖osób ze stażem pracy 30 lat i więcej o 11,5% - 9 osób,
 - ❖osób bez stażu o 3,2% - 19 osób.
7. Stopa bezrobocia na obszarze działania Powiatowego Urzędu Pracy na koniec grudnia 2008r. wynosiła **11,5%** i była wyższa o 2,0 punktu procentowego od stopy dla kraju (9,5%) i o 5,1 punktu procentowego od Wielkopolski (6,4%).

Wybrane dane o bezrobotnych i działalności PUP Czarnków

	listopad 2008	grudzień 2008	Wzrost/spadek do poprzedniego miesiąca	Wskaźnik dynamiki (listopad 2008 =100)		
Bezrobotni zarejestrowani w PUP						
Stan na koniec miesiąca	3537	3778	241	6,8%		
w tym	Kobiety	2219	2301	82	3,7%	
	Zarejestrowani po raz pierwszy	632	640	8	1,3%	
	Zarejestrowani z prawem do zasiłku	649	717	68	10,5%	
	Zamieszkali na wsi	1884	2031	147	7,8%	
	Długotrwale bezrobotni	1629	1671	42	2,6%	
Bezrobotni zarejestrowani w ciągu miesiąca "napływ"	667	714	47	7,0%		
Bezrobotni wyrejestrowani w ciągu miesiąca "odpływ"	565	473	-92	-16,3%		
w tym z powodu	podjęcia pracy	236	249	13	5,5%	
	w tym	prac interwencyjnych	0	1	1	-
		robót publicznych	0	0	0	-
		działalności gospodarczej	12	15	3	25,0%
		w ramach refundacji kosztów zatrudnienia bezrobotnego	18	5	-13	-72,2%
		inne	1	0	-1	-100,0%
	rozpoczęcia szkolenia	16	0	-16	-100,0%	
	rozpoczęcia stażu	33	14	-19	-57,6%	
	rozpoczęcia przygotowania zawodowego w miejscu pracy	14	4	-10	-71,4%	
	rozpoczęcia pracy społecznie użytecznej	1	0	-1	-100,0%	
	niepotwierdzenia gotowości do pracy	201	174	-27	-13,4%	
Oferty pracy zgłoszone w ciągu miesiąca	87	82	-5	-5,7%		

Tabela 2

**Bezrobotni i oferty pracy według gmin
Stan na 31.12.2008**

	Liczba bezrobotnych		Wzrost/spadek liczby bezrobotnych w porównaniu do listopada 2008				Oferty pracy zgłoszone w grudniu 2008	Wskaźnik bezrobocia rejestrowanego ¹⁾ na koniec XII 2008	Wzrost/spadek liczby bezrobotnych w porównaniu do grudnia 2007	
			w liczbach bezwzględnych		w procentach				w liczbach	w %
	Ogółem	Kobiety	Ogółem	Kobiety	Ogółem	Kobiety				
Powiat	3778	2301	241	82	6,8%	3,7%	82	6,6%	63	1,7%
m. Czarnków	375	208	10	-3	2,7%	-1,4%	31	4,8%	-98	-20,7%
g. Czarnków	408	278	8	-10	2,0%	-3,5%	6	5,6%	-27	-6,2%
g. Połajewo	157	119	14	11	9,8%	10,2%	3	4,0%	-27	-14,7%
g. Lubasz	202	123	15	4	8,0%	3,4%	2	4,3%	-38	-15,8%
g. Drawsko	305	179	31	13	11,3%	7,8%	14	7,8%	94	44,5%
mg. Trzcianka	1152	692	51	27	4,6%	4,1%	20	7,3%	21	1,9%
mg. Wieleń	643	360	62	14	10,7%	4,0%	3	7,7%	79	14,0%
mg. Krzyż	536	342	50	26	10,3%	8,2%	3	9,3%	59	12,4%

¹⁾Wskaźnik bezrobocia rejestrowanego – liczba bezrobotnych do liczby ludności w wieku produkcyjnym (wg stanu na 31.12.2008 r.)

Tabela 3

Udział wybranych grup bezrobotnych w ich ogólnej liczbie
Stan na 31.12.2008

	Kobiety		Zamieszkali na wsi		Długotrwale bezrobotni		Osoby posiadające prawo do zasiłku	
	Liczba osób	% ogółu	Liczba osób	% ogółu	Liczba osób	% ogółu	Liczba osób	% ogółu
Powiat	2301	60,9%	2031	53,8%	1671	44,2%	717	19,0%
m. Czarnków	208	55,5%	-	-	151	40,3%	80	21,3%
g. Czarnków	278	68,1%	408	100,0%	203	49,8%	54	13,2%
g. Połajewo	119	75,8%	157	100,0%	66	42,0%	23	14,6%
g. Lubasz	123	60,9%	202	100,0%	88	43,6%	44	21,8%
g. Drawsko	179	58,7%	305	100,0%	110	36,1%	69	22,6%
mg. Trzcianka	692	60,1%	408	35,4%	557	48,4%	191	16,6%
mg. Wieleń	360	56,0%	359	55,8%	256	39,8%	148	23,0%
mg. Krzyż	342	63,8%	192	35,8%	240	44,8%	108	20,1%

Tabela 4

**Udział bezrobotnych będących w szczególnej sytuacji na rynku pracy w ogólnej liczbie bezrobotnych
Stan na 31.12.2008**

	Osoby do 25 roku życia		Osoby, które ukończyły szkołę wyższą, do 27 roku życia		Osoby powyżej 50 roku życia		Osoby bez kwalifikacji zawodowych		Samotnie wychowujące co najmniej jedno dziecko do 18 roku życia		Niepełnosprawni	
	Liczba osób	% ogółu	Liczba osób	% ogółu	Liczba osób	% ogółu	Liczba osób	% ogółu	Liczba osób	% ogółu	Liczba osób	% ogółu
Powiat	929	24,6%	41	1,1%	713	18,9%	1184	31,3%	387	10,2%	114	3,0%
m. Czarnków	86	22,9%	13	3,5%	72	19,2%	78	20,8%	36	9,6%	8	2,1%
g. Czarnków	123	30,1%	6	1,5%	65	15,9%	122	29,9%	42	10,3%	9	2,2%
g. Połajewo	59	37,6%	1	0,6%	17	10,8%	34	21,7%	14	8,9%	5	3,2%
g. Lubasz	45	22,3%	3	1,5%	41	20,3%	56	27,7%	15	7,4%	3	1,5%
g. Drawsko	85	27,9%	1	0,3%	49	16,1%	95	31,1%	14	4,6%	9	3,0%
mg. Trzcianka	243	21,1%	10	0,9%	268	23,3%	383	33,2%	147	12,8%	63	5,5%
mg. Wieleń	154	24,0%	1	0,2%	99	15,4%	230	35,8%	64	10,0%	9	1,4%
mg. Krzyż	134	25,0%	6	1,1%	102	19,0%	186	34,7%	55	10,3%	8	1,5%

Tabela 5

**Udział bezrobotnych będących w szczególnej sytuacji na rynku pracy w ogólnej liczbie bezrobotnych
Stan na 31.12.2008**

	Kobiety, które nie podjęły zatrudnienia po urodzeniu dziecka		Osoby bez doświadczenia zawodowego		Osoby bez wykształcenia średniego		Osoby, które po odbyciu kary pozbawienia wolności nie podjęły zatrudnienia	
	Liczba osób	% ogółu	Liczba osób	% ogółu	Liczba osób	% ogółu	Liczba osób	% ogółu
Powiat	462	12,2%	778	20,6%	2327	61,6%	44	1,2%
m. Czarnków	31	8,3%	65	17,3%	166	44,3%	6	1,6%
g. Czarnków	54	13,2%	103	25,2%	245	60,0%	4	1,0%
g. Polajewo	17	10,8%	46	29,3%	99	63,1%	1	0,6%
g. Lubasz	23	11,4%	42	20,8%	125	61,9%	1	0,5%
g. Drawsko	12	3,9%	63	20,7%	183	60,0%	2	0,7%
mg. Trzcianka	182	15,8%	225	19,5%	733	63,6%	19	1,6%
mg. Wieleń	84	13,1%	113	17,6%	454	70,6%	3	0,5%
mg. Krzyż	59	11,0%	121	22,6%	322	60,1%	8	1,5%

Tabela 6

Porównanie udziału wybranych grup bezrobotnych w ich ogólnej liczbie

Powiat	Kobiety		Zamieszkali na wsi		Długotrwałe bezrobotni		Osoby posiadające prawo do zasiłku	
	Liczba osób	% ogółu	Liczba osób	% ogółu	Liczba osób	% ogółu	Liczba osób	% ogółu
grudzień 2008	2301	60,9%	2031	53,8%	1671	44,2%	717	19,0%
listopad 2008	2219	62,7%	1884	53,3%	1629	46,1%	649	18,3%
grudzień 2007	2560	68,9%	1941	52,2%	2326	62,6%	483	13,0%

	Osoby do 25 roku życia		Osoby, które ukończyły szkołę wyższą, do 27 roku życia		Osoby powyżej 50 roku życia		Osoby bez kwalifikacji zawodowych		Samotnie wychowujące co najmniej jedno dziecko do 18 roku życia		Niepełnosprawni	
	Liczba osób	% ogółu	Liczba osób	% ogółu	Liczba osób	% ogółu	Liczba osób	% ogółu	Liczba osób	% ogółu	Liczba osób	% ogółu
grudzień 2008	929	24,6%	41	1,1%	713	18,9%	1184	31,3%	387	10,2%	114	3,0%
listopad 2008	872	24,7%	34	1,0%	663	18,7%	1113	31,5%	371	10,5%	109	3,1%
grudzień 2007	812	21,9%	28	0,8%	704	19,0%	1143	30,8%	376	10,1%	89	2,4%

	Kobiety, które nie podjęły zatrudnienia po urodzeniu dziecka		Osoby bez doświadczenia zawodowego		Osoby bez wykształcenia średniego		Osoby, które po odbyciu kary pozbawienia wolności nie podjęły zatrudnienia	
	Liczba osób	% ogółu	Liczba osób	% ogółu	Liczba osób	% ogółu	Liczba osób	% ogółu
grudzień 2008	462	12,2%	778	20,6%	2327	61,6%	44	1,2%
listopad 2008	447	12,6%	736	20,8%	2141	60,5%	38	1,1%

Tabela 7

Porównanie napływu i odpływu bezrobotnych oraz podjęć pracy w miesiącu sprawozdawczym, poprzednim i w ubiegłym roku

Powiat	grudzień 2008	listopad 2008	grudzień 2007
napływ	714	667	607
odpływ	473	565	479
podjęcia pracy	249	236	212

Tabela 8

Stan i struktura bezrobocia

	XII 2007	XII 2008	Wzrost /spadek
Ogółem	3715	3778	63
z tego:			
♦ osoby poprzednio pracujące	3119	3201	82
w tym:			
zwolnione z przyczyn dotyczących zakładu pracy	68	37	-31
♦ osoby dotychczas nie pracujące	596	577	-19
♦ niepełnosprawni	89	114	25
♦ zamieszkali na wsi	1941	2031	90
w tym posiadający gospodarstwo rolne	9	15	6
Kobiety	2560	2301	-259
z tego			
♦ osoby poprzednio pracujące	2073	1855	-218
w tym:			
zwolnione z przyczyn dotyczących zakładu pracy	51	26	-25
♦ osoby dotychczas nie pracujące	487	446	-41
♦ niepełnosprawni	41	52	11
♦ zamieszkali na wsi	1366	1290	-76
w tym posiadający gospodarstwo rolne	7	9	2
Mężczyźni	1 155	1 477	322
z tego			
♦ osoby poprzednio pracujące	1 046	1 346	300
w tym:			
zwolnione z przyczyn dotyczących zakładu pracy	17	11	-6
♦ osoby dotychczas nie pracujące	109	131	22
♦ niepełnosprawni	48	62	14
♦ zamieszkali na wsi	575	741	166
w tym posiadający gospodarstwo rolne	2	6	4

Tabela 9

**Bezrobotni zarejestrowani według poziomu wykształcenia
Stan na koniec miesiąca**

Wyszczególnienie	XII 2008		Kobiety XII 2008	
	w liczbach	w odsetkach	w liczbach	w odsetkach
Ogółem	3778	100,0%	2301	100,0%
z tego z wykształceniem: wyższym	178	4,7%	117	5,1%
policealnym i średnim zawodowym	934	24,7%	652	28,3%
średnim ogólnokształcącym	339	9,0%	267	11,6%
zasadniczym zawodowym	1130	29,9%	589	25,6%
gimnazjalnym i poniżej	1197	31,7%	676	29,4%

Tabela 10

**Bezrobotni zarejestrowani według wieku
Stan na koniec miesiąca**

Wyszczególnienie	XII 2008		Kobiety XII 2008	
	w liczbach	w odsetkach	w liczbach	w odsetkach
Ogółem	3778	100,0%	2301	100,0%
z tego w grupach wieku:				
18-24	929	24,6%	602	26,2%
25-34	1067	28,2%	728	31,6%
35-44	660	17,5%	411	17,9%
45-54	867	22,9%	479	20,8%
55-59	223	5,9%	81	3,5%
60-64	32	0,8%	-	-

Tabela 11

**Bezrobotni zarejestrowani według stażu pracy
Stan na koniec miesiąca**

Wyszczególnienie	XII 2008		Kobiety XII 2008	
	w liczbach	w odsetkach	w liczbach	w odsetkach
Ogółem	3778	100,0%	2301	100,0%
z tego: do 1 roku:	474	12,5%	351	15,3%
1-5	953	25,2%	637	27,7%
5-10	577	15,3%	301	13,1%
10-20	704	18,6%	385	16,7%
20-30	424	11,2%	170	7,4%
30 i więcej	69	1,8%	11	0,5%
bez stażu	577	15,3%	446	19,4%

Tabela 12

**Bezrobotni zarejestrowani według czasu pozostawania bez pracy w miesiącach
Stan na koniec miesiąca**

Wyszczególnienie	XII 2008		Kobiety XII 2008	
	w liczbach	w odsetkach	w liczbach	w odsetkach
Ogółem	3778	100,0%	2301	100,0%
z tego: do 1 miesiąca:	441	11,7%	196	8,5%
1-3	1049	27,8%	524	22,8%
3-6	764	20,2%	481	20,9%
6-12	605	16,0%	386	16,8%
12-24	422	11,2%	315	13,7%
pow. 24	497	13,2%	399	17,3%

Tabela 13

Zestawienie ofert pracy subsydiowanej, niesubsydiowanej i szkoleń

a) w GRUDNIU 2008 b) I - XII 2008r.		prace interwencyjne	roboty publiczne	inne subsydiowane	szkolenia	staż	przygotowanie zawodowe	prace społeczno użyteczne	oferty niesubsydiowane	w tym oferty pracy stałej
m. Czarnków	a)	-	-	-	-	3	1	-	27	-
	b)	8	18	-	83	59	39	11	230	12
g. Czarnków	a)	-	-	-	-	1	2	-	3	-
	b)	7	25	-	73	85	34	51	54	4
g. Lubasz	a)	-	-	-	-	1	-	-	1	-
	b)	1	18	-	22	42	12	3	39	1
g. Drawsko	a)	-	-	-	-	-	-	-	14	-
	b)	-	25	-	17	41	10	5	130	5
g. Połajewo	a)	-	-	-	-	3	-	-	-	-
	b)	1	14	-	12	41	7	23	12	-
mg Krzyż	a)	1	-	-	-	2	-	-	-	-
	b)	2	11	-	34	58	19	23	56	2
mg Trzcianka	a)	-	-	-	-	4	1	-	15	6
	b)	34	52	-	116	184	53	30	161	139
mg Wieleń	a)	-	-	-	-	-	-	-	3	1
	b)	4	21	-	47	71	30	42	161	21
RAZEM	a)	1	-	-	-	14	4	-	63	7
	b)	57	184	-	404	581	204	188	843	184

Tabela 14

Napływ do bezrobocia w grudniu 2008

	Powiat	
	osoby	%
Nowo zarejestrowani bezrobotni "napływ" ogółem:	714	100,0%
- po raz pierwszy	83	11,6%
- po raz kolejny (od 1990 r.)	631	88,4%
- po pracach interwencyjnych	-	-
- po robotach publicznych	-	-
- po stażu	138	19,3%
- po odbyciu przygotowania zawodowego	66	9,2%
- po szkoleniu	3	0,4%
- po pracach społecznie użytecznych	33	4,6%
Poprzednio pracujące:	563	78,9%
w tym zwolnione z przyczyn dotyczących zakładu pracy	5	0,7%
Dotychczas nie pracujące	151	21,1%
Wybrane kategorie bezrobotnych (z ogółem)		
Zamieszkali na wsi	384	53,8%
Osoby w okresie do 12 miesięcy od dnia ukończenia nauki	115	16,1%
Cudzoziemcy	-	-
Bezrobotni z prawem do zasiłku	163	22,8%

Tabela 15

Odływ z bezrobocia w grudniu 2008

	Powiat		
	osoby	%	
Wyłączeni z ewidencji ogółem z tego z przyczyn:	473	100,0%	
w tym z przyczyn	Podjęcia pracy:	249	52,6%
	pracy niesubsydiowanej	228	48,2%
	pracy sezonowej	-	-
	prac interwencyjnych	1	0,2%
	robót publicznych	-	-
	podjęcia działalności gospodarczej	15	3,2%
	podjęcia pracy w ramach refundacji kosztów zatrudnienia bezrobotnego	5	1,1%
	Inne	-	-
	rozpoczęcia szkolenia	-	-
	rozpoczęcia stażu	14	3,0%
rozpoczęcia przygotowania zawodowego w miejscu pracy	4	0,8%	
rozpoczęcia pracy społecznie użytecznej	-	-	
niepotwierdzenia gotowości do pracy	174	36,8%	
dobrowolnej rezygnacji ze statusu bezrobotnego	21	4,4%	
podjęcia nauki	1	0,2%	
ukończenia 60/65 lat	-	-	
nabycia praw emerytalnych lub rentowych	-	-	
nabycia praw do świadczenia przedemerytalnego	1	0,2%	
innych	9	1,9%	

Tabela 16

Napływ do bezrobocia w grudniu 2008 roku według gmin

a) w grudniu 2008 r. b) I - XII 2008r.	Powiat		Miasto Czarnków	Gmina Czarnków	Gmina Lubasz	Gmina Drawsko	Gmina Połajewo	M i G Trzcianka	M i G Krzyż	M i G Wieleń
	osoby	%								
Nowo zarejestrowani bezrobotni "napływ" ogółem:	a) 714	100,0	87	74	49	43	48	224	83	106
	b)	7248	100,0	924	853	420	480	332	2227	1149
- po raz pierwszy	a) 83	11,6	10	12	5	5	7	24	8	12
	b)	1416	19,5	191	187	90	113	99	360	154
- po raz kolejny (od 1990 r.)	a) 631	88,4	77	62	44	38	41	200	75	94
	b)	5832	80,5	733	666	330	367	233	1867	927
- po pracach interwencyjnych	a)	-	-	-	-	-	-	-	-	-
	b)	-	-	-	-	-	-	-	-	-
- po robotach publicznych	a)	-	-	-	-	-	-	-	-	-
	b)	2	0,0	-	-	-	2	-	-	-
- po stażu	a) 138	19,3	13	20	13	13	10	38	14	17
	b)	590	8,1	72	77	43	39	37	180	83
- po odbyciu przygotowania zawodowego w miejscu pracy	a) 66	9,2	9	7	3	2	5	26	5	9
	b)	220	3,0	37	35	8	12	8	65	31
- po szkoleniu	a) 3	0,4	1	2	-	-	-	-	-	-
	b)	410	5,7	84	77	25	18	13	113	46
- po pracach społecznie użytecznych	a) 33	4,6	2	1	-	-	10	-	5	15
	b)	186	2,6	15	45	3	5	28	24	38
Poprzednio pracujące:	a) 563	78,9	71	54	37	32	35	180	63	91
	b)	5727	79,0	754	649	336	372	246	1772	921
w tym zwolnione z przyczyn dotyczących zakładu pracy	a) 5	0,7	-	-	1	-	2	-	2	-
	b)	43	0,6	16	1	2	3	11	7	3
Dotychczas nie pracujące	a) 151	21,1	16	20	12	11	13	44	20	15
	b)	1521	21,0	170	204	84	108	86	455	228
Wybrane kategorie bezrobotnych (z ogółem)										
Zamieszkali na wsi	a) 384	53,8	-	74	49	43	48	86	32	52
	b)	3655	50,4	-	853	420	480	332	734	579
Osoby w okresie do 12 miesięcy od dnia ukończenia nauki	a) 115	16,1	16	17	9	10	12	32	6	13
	b)	1068	14,7	143	156	65	86	82	280	159
Osoby bez kwalifikacji zawodowych	a) 202	28,3	20	18	12	12	13	65	23	39
	b)	2083	28,7	177	213	95	144	66	706	418
Bezrobotni z prawem do zasiłku	a) 163	22,8	23	14	17	8	6	47	23	25
	b)	1642	22,7	235	155	128	148	55	408	300

Tabela 17

Napływ do bezrobocia w grudniu 2007 roku według gmin

a) w grudniu 2007 r. b) I - XII 2007r.	Powiat		Miasto Czarnków	Gmina Czarnków	Gmina Lubasz	Gmina Drawsko	Gmina Połajewo	M i G Trzcianka	M i G Krzyż	M i G Wieleń	
	osoby	%									
Nowo zarejestrowani bezrobotni	a)	607	100,0	77	96	37	32	40	173	77	75
"napływ" ogółem:	b)	6891	100,0	845	789	392	467	305	2304	762	1027
- po raz pierwszy	a)	49	8,1	3	5	7	3	-	19	6	6
	b)	1154	16,7	153	164	85	71	68	326	124	163
- po raz kolejny (od 1990r.)	a)	558	91,9	74	91	30	29	40	154	71	69
	b)	5737	83,3	692	625	307	396	237	1978	638	864
- po pracach interwencyjnych	a)	-	-	-	-	-	-	-	-	-	-
	b)	-	-	-	-	-	-	-	-	-	-
- po robotach publicznych	a)	-	-	-	-	-	-	-	-	-	-
	b)	-	-	-	-	-	-	-	-	-	-
- po stażu	a)	63	10,4	9	6	4	4	5	23	9	3
	b)	533	7,7	59	63	33	48	46	163	60	61
- po odbyciu przygotowania zawodowego w miejscu pracy	a)	25	4,1	1	4	3	-	1	9	2	5
	b)	220	3,2	26	26	9	35	9	63	17	35
- po szkoleniu	a)	119	19,6	19	20	4	6	5	26	15	24
	b)	800	11,6	123	114	44	60	41	205	81	132
- po pracach społecznie użytecznych	a)	87	14,3	13	43	2	-	17	-	9	3
	b)	203	2,9	15	64	5	17	18	33	32	19
Poprzednio pracujące:	a)	483	79,6	60	75	33	28	31	132	57	67
	b)	5426	78,7	670	610	304	382	217	1847	562	834
w tym zwolnione z przyczyn dotyczących zakładu pracy	a)	4	0,7	1	1	-	1	-	-	1	-
	b)	80	1,2	9	5	5	4	1	32	21	3
Dotychczas nie pracujące	a)	124	20,4	17	21	4	4	9	41	20	8
	b)	1465	21,3	175	179	88	85	88	457	200	193
Wybrane kategorie bezrobotnych (z ogółem)											
Zamieszkali na wsi	a)	314	51,7	-	96	37	32	40	54	24	31
	b)	3329	48,3	-	789	392	467	305	671	213	492
Osoby w okresie do 12 miesięcy od dnia ukończenia nauki	a)	69	11,4	9	8	3	3	5	22	11	8
	b)	941	13,7	113	119	70	73	66	265	103	132
Osoby bez kwalifikacji zawodowych	a)	197	32,5	20	31	14	10	12	70	22	18
	b)	1909	27,7	166	197	92	139	72	717	240	286
Bezrobotni z prawem do zasiłku	a)	96	15,8	15	11	7	11	1	24	12	15
	b)	1409	20,4	203	161	88	122	52	385	122	276

Tabela 18

Odpływ z bezrobocia w grudniu 2008 roku według gmin

a) w grudniu 2008 r. b) I – XII 2008 r.		Powiat		Miasto Czarnków	Gmina Czarnków	Gmina Lubasz	Gmina Drawsko	Gmina Połajewo	Mi G Trzcianka	Mi G Krzyż	Mi G Wieleń	
		osoby	%									
Wyłączeni z ewidencji ogółem z tego z przyczyn:		a)	473	100,0	77	66	34	12	34	173	33	44
		b)	7185	100,0	1022	880	458	386	359	2206	804	1070
Podjęcia pracy:		a)	249	52,6	35	40	18	11	20	72	21	32
		b)	3072	42,8	442	338	226	262	127	811	371	495
z tego	pracy niesubsydiowanej	a)	228	48,2	31	37	15	10	19	68	17	31
		b)	2536	35,3	374	263	183	218	94	665	315	424
	pracy sezonowej	a)	-	-	-	-	-	-	-	-	-	-
		b)	6	0,1	-	-	1	4	-	-	-	-
	prac interwencyjnych	a)	1	0,2	-	-	-	-	-	-	1	-
		b)	57	0,8	8	7	1	-	1	34	2	4
	robót publicznych	a)	-	-	-	-	-	-	-	-	-	-
		b)	184	2,6	18	25	18	25	14	52	11	21
	podjęcia działalności gospodarczej	a)	15	3,2	4	2	2	1	-	3	2	1
		b)	149	2,1	31	22	12	8	9	35	19	13
podjęcia pracy w ramach refundacji kosztów zatrudnienia bezrobotnego	a)	5	1,1	-	1	1	-	1	1	1	0	
	b)	138	1,9	11	21	10	7	9	24	23	33	
inne	a)	-	-	-	-	-	-	-	-	-	-	
	b)	2	0,0	-	-	1	-	-	1	-	-	
rozpoczęcia szkolenia	a)	-	-	-	-	-	-	-	-	-	-	
	b)	404	5,6	83	73	22	17	12	116	34	47	
rozpoczęcia stażu	a)	14	3,0	3	1	1	-	3	4	2	-	
	b)	581	8,1	59	85	42	41	41	184	58	71	
rozpoczęcia przygotowania zawodowego w miejscu pracy	a)	4	0,8	1	2	-	-	-	1	-	-	
	b)	204	2,8	39	34	12	10	7	53	19	30	
rozpoczęcia pracy społecznie użytecznej	a)	-	-	-	-	-	-	-	-	-	-	
	b)	188	2,6	11	51	3	5	23	30	23	42	
niepotwierdzenia gotowości do pracy	a)	174	36,8	32	17	9	1	7	88	10	10	
	b)	2112	29,4	277	206	102	37	104	868	244	274	
dobrowolnej rezygnacji ze statusu bezrobotnego	a)	21	4,4	5	5	4	-	4	3	-	-	
	b)	352	4,9	75	63	40	7	33	36	35	63	
podjęcia nauki	a)	1	0,2	-	-	1	-	-	-	-	-	
	b)	18	0,3	1	4	1	1	-	8	1	2	
ukończenia 6-/65 lat	a)	-	-	-	-	-	-	-	-	-	-	
	b)	6	0,1	-	-	-	-	-	2	1	3	
nabycia praw emerytalnych lub rentowych	a)	-	-	-	-	-	-	-	-	-	-	
	b)	10	0,1	2	1	-	2	1	1	2	1	
nabycia praw do świadczenia przedemerytalnego	a)	1	0,2	-	1	-	-	-	-	-	-	
	b)	5	0,1	1	1	-	-	-	-	-	-	
innych	a)	9	1,9	1	-	1	-	-	5	-	2	
	b)	233	3,2	32	24	10	4	11	94	16	42	

.....w tym z przyczyn-

Tabela 19

Odplyw z bezrobocia w grudniu 2007 roku według gmin

a) w grudniu 2007 r. b) I - XII 2007 r.	Powiat		Miasto Czarnków	Gmina Czarnków	Gmina Lubasz	Gmina Drawsko	Gmina Połajewo	Mi G Trzcianka	Mi G Krzyż	Mi G Wieleń	
	osoby	%									
Wyłączeni z ewidencji ogółem z tego z przyczyn:	a)	479	100,0	51	62	28	20	22	186	47	63
	b)	8908	100,0	1032	1009	517	546	423	2905	1000	1476
Podjęcia pracy:	a)	212	44,3	29	23	14	17	12	72	22	23
	b)	3776	42,4	506	369	256	290	160	1069	435	691
pracy niesubsydiowanej	a)	149	31,1	15	15	9	13	8	56	14	19
	b)	3257	36,6	434	305	206	245	128	949	371	619
pracy sezonowej	a)	2	0,4	-	-	-	1	-	-	1	-
	b)	48	0,5	-	-	-	7	-	-	15	21
prac interwencyjnych	a)	4	0,8	2	-	1	-	1	-	-	-
	b)	95	1,1	19	11	5	7	3	43	3	4
robot publicznych	a)	-	-	-	-	-	-	-	-	-	-
	b)	145	1,6	12	15	21	24	13	29	13	18
podjęcia działalności gospodarczej	a)	37	7,7	8	3	3	1	2	10	6	4
	b)	129	1,4	22	22	9	4	9	27	17	19
podjęcia pracy w ramach refundacji kosztów zatrudnienia bezrobotnego	a)	20	4,2	4	5	1	2	1	6	1	-
	b)	100	1,1	19	16	11	3	6	19	16	10
inne	a)	-	-	-	-	-	-	-	-	-	-
	b)	2	0,0	-	-	-	-	-	2	-	-
rozpoczęcia szkolenia	a)	53	11,1	12	20	2	1	-	10	-	8
	b)	798	9,0	122	119	48	60	38	203	78	130
rozpoczęcia stażu	a)	22	4,6	2	2	-	-	-	8	5	5
	b)	525	5,9	65	67	37	31	38	155	60	72
rozpoczęcia przygotowania zawodowego w miejscu pracy	a)	6	1,3	-	-	-	1	-	2	2	1
	b)	193	2,2	30	23	7	16	7	57	20	33
rozpoczęcia pracy społecznie użytecznej	a)	1	0,2	-	1	-	-	-	-	-	-
	b)	203	2,3	18	55	4	17	25	31	33	20
niepotwierdzenia gotowości do pracy	a)	159	33,2	7	11	11	-	9	82	15	24
	b)	2590	29,1	215	285	110	98	120	1101	303	358
dobrowolnej rezygnacji ze statusu bezrobotnego	a)	13	2,7	1	4	1	1	1	2	2	1
	b)	438	4,9	60	65	41	29	18	49	44	132
podjęcia nauki	a)	-	-	-	-	-	-	-	-	-	-
	b)	14	0,2	2	2	1	1	1	3	3	1
ukończenia 6-/65 lat	a)	-	-	-	-	-	-	-	-	-	-
	b)	5	0,1	1	-	-	-	-	3	1	-
nabycia praw emerytalnych lub rentowych	a)	-	-	-	-	-	-	-	-	-	-
	b)	6	0,1	-	-	-	-	-	3	-	3
nabycia praw do świadczenia przedemerytalnego	a)	-	-	-	-	-	-	-	-	-	-
	b)	7	0,1	3	1	1	-	-	-	1	1
innych	a)	13	2,7	-	1	-	-	-	10	1	1
	b)	353	4,0	10	23	12	4	16	231	22	35

-w tym z przyczyn-

Tabela 20

Napływ i odpływ do bezrobocia wybranych kategorii bezrobotnych

w grudniu 2008	Do 25 roku życia		Pow. 50- roku życia		Długotrwale bezrobotni		
	osoby	%	osoby	%	osoby	%	
Nowo zarejestrowani bezrobotni "napływ" ogółem:	266	100,0%	93	100,0%	178	100,0%	
- po raz pierwszy	49	18,4%	8	8,6%	-	-	
- po raz kolejny (od 1990r.)	217	81,6%	85	91,4%	178	100,0%	
- po pracach interwencyjnych	-	-	-	-	-	-	
- po robotach publicznych	-	-	-	-	-	-	
- po stażu	136	51,1%	-	-	14	7,9%	
- po odbyciu przygotowania zawodowego	6	2,3%	5	5,4%	27	15,2%	
- po szkoleniu	1	0,4%	-	-	1	0,6%	
- po pracach społecznie użytecznych	1	0,4%	7	7,5%	29	16,3%	
Wyłączeni z ewidencji ogółem z tego z przyczyn:	197	100,0%	43	100,0%	136	100,0%	
w tym z przyczyn- z tego	podjęcia pracy	120	60,9%	11	25,6%	51	37,5%
	pracy niesubsydiowanej	114	95,0%	10	90,9%	49	96,1%
	pracy sezonowej	-	-	-	-	-	-
	prac interwencyjnych	1	0,8%	-	-	-	-
	robót publicznych	-	-	-	-	-	-
	podjęcia działalności gospodarczej	4	3,3%	1	9,1%	2	3,9%
	podjęcia pracy w ramach refundacji kosztów zatrudnienia bezrobotnego	1	0,8%	-	-	-	-
	inne	-	-	-	-	-	-
	rozpoczęcia szkolenia	-	-	-	-	-	-
	rozpoczęcia stażu	13	6,6%	-	-	1	0,7%
	rozpoczęcia przygotowania zawodowego w miejscu pracy	-	-	-	-	4	2,9%
	rozpoczęcia pracy społecznie użytecznej	-	-	-	-	-	-
	niepotwierdzenia gotowości do pracy	52	26,4%	26	60,5%	65	47,8%
	dobrowolnej rezygnacji ze statusu bezrobotnego	7	3,6%	4	9,3%	14	10,3%
	podjęcia nauki	1	0,5%	-	-	-	-
	ukończenia 6-/65 lat	-	-	-	-	-	-
	nabycia praw emerytalnych lub rentowych	-	-	-	-	-	-
	nabycia praw do świadczenia przedemerytalnego	-	-	1	2,3%	-	-
	innych	4	2,0%	1	2,3%	1	0,7%

Tabela 21

Wydatki Funduszu Pracy (w tys. zł) XII 2008 / 2007 r.

	Wydatki 2007			Wydatki 2008			Dynamika 2007=100
	w XII 2007r.	narastająco I - XII 2007	Struktura % (narastająco)	w XII 2008r.	narastająco I - XII 2008 r.	struktura % (narastająco)	
Wydatki ogółem, z tego:	1 647,0	14 608,2	100,0%	1 601,2	13 488,4	100,0%	92,3%
<i>1. Zasiłki dla bezrobotnych, w tym:</i>	374,4	7 577,1	51,9%	401,5	4 172,5	30,9%	55,1%
- zasiłki dla bezrobotnych	286,2	5 737,9	-	326,9	3 347,2	-	-
- świadczenia ZUS	88,2	1 839,2	-	74,6	825,3	-	-
<i>2. Aktywne formy przeciwdziałania bezrobociu, w tym:</i>	1 058,2	4 024,7	27,6%	783,9	5 685,0	42,1%	141,3%
- prace interwencyjne	20,8	173,0	-	22,6	152,3	-	-
- roboty publiczne	52,0	430,4	-	123,5	887,5	-	-
- szkolenia	95,9	290,4	-	7,5	187,8	-	-
- pożyczki	647,8	1 828,1	-	195,4	2 203,4	-	-
- aktywizacja absolwentów	-	-	-	-	-	-	-
- staże	226,0	1 231,4	-	420,6	2 333,1	-	-
- program specjalny	-	-	-	-	-	-	-
- inne subsydiowane	-	-	-	-	-	-	-
koszty przejazdu, zakwaterowania i wyżywienia	14,7	58,1	-	14,3	102,6	-	-
- stypendia za okres nauki	1,0	13,3	-	-	2,8	-	-
<i>3. Przygotowanie zaw. młodocianych</i>	-	-	-	-	-	-	-
<i>4. EFS</i>	-	2 357,7	16,1%	203,5	2 887,2	21,4%	122,5%
<i>5. Inne wydatki</i>	193,3	541,6	3,7%	206,4	655,1	4,9%	121,0%
<i>6. Prace społecznie użyteczne</i>	20,6	106,6	0,7%	5,9	88,4	0,7%	82,9%
<i>7. Koszty prowadzenia rachunku Funduszu Pracy (poza limitem)</i>	0,5	0,5	-	-	-	-	-
<i>8. Opieka nad dzieckiem i osobą zależną</i>	-	-	-	-	0,2	-	-

Tabela 22

Podstawowe wskaźniki dotyczące bezrobocia w grudniu 2008r.

1. Stopa bezrobocia	Kraj	Województwo wielkopolskie	Powiat czarnkowsko-trzcianecki
		9,5	6,4
2. % udział wybranych grup bezrobotnych w ogólnej liczbie bezrobotnych na koniec grudnia 2008r.			
♦ kobiety		61,9	60,9
♦ bezrobotni z prawem do zasiłku		20,3	19,0
♦ zamieszkali na wsi		47,7	53,8
♦ niepełnosprawni		6,1	3,0
♦ bezrobotni do 25 roku życia		23,9	24,6
♦ bezrobotni powyżej 50 roku życia		19,3	18,9
♦ długotrwale bezrobotni		43,7	44,2
3. % udział do liczby bezrobotnych zarejestrowanych na koniec listopada 2008r.			
♦ osób zarejestrowanych w grudniu 2008r.		23,1	20,2
♦ osób wyrejestrowanych w grudniu 2008r.		13,8	13,4
♦ osób, które podjęły pracę w grudniu 2008r.		7,0	7,0
4. % udział w wyłączeniach ogółem w grudniu 2008r. osób,			
♦ które podjęły pracę		46,0	52,6

Opracowano na podstawie danych statystycznych Wojewódzkiego Urzędu Pracy w Poznaniu

<http://www.wup.poznan.pl>

Tabela 23

Stopa bezrobocia w powiatach woj. wielkopolskiego na koniec grudnia 2008r.

powiaty	stopa bezrobocia w końcu grudnia 2008r.
Chodzieski	12,0
Czarnkowsko - Trzcianecki	11,5
Gnieźnieński	10,3
Gostyński	10,8
Grodziski	4,7
Jarociński	10,2
Kaliski *	5,9
Kępiński	3,1
Kolski	12,5
Koniński *	11,0
Kościański	5,5
Krotoszyński	10,6
Leszczyński *	5,3
Międzychodzki	4,4
Nowotomyski	4,2
Obornicki	5,9
Ostrowski	8,6
Ostrzeszowski	5,5
Piński	7,4
Pleszewski	10,2
Poznański *	1,7
Rawicki	7,5
Śtupecki	13,4
Szamotulski	7,1
Średzki	9,4
Śremski	4,9
Turecki	9,3
Wągrowiecki	12,6
Wolsztyński	4,1
Wrzesiński	10,8
Złotowski	17,2
Województwo	6,4

Miasta na prawach powiatu	
Kalisz	5,8
Konin	8,5
Leszno	5,0
Poznań	1,7

Opracowano na podstawie danych statystycznych Wojewódzkiego Urzędu Pracy w Poznaniu (<http://www.wup.poznan.pl>)

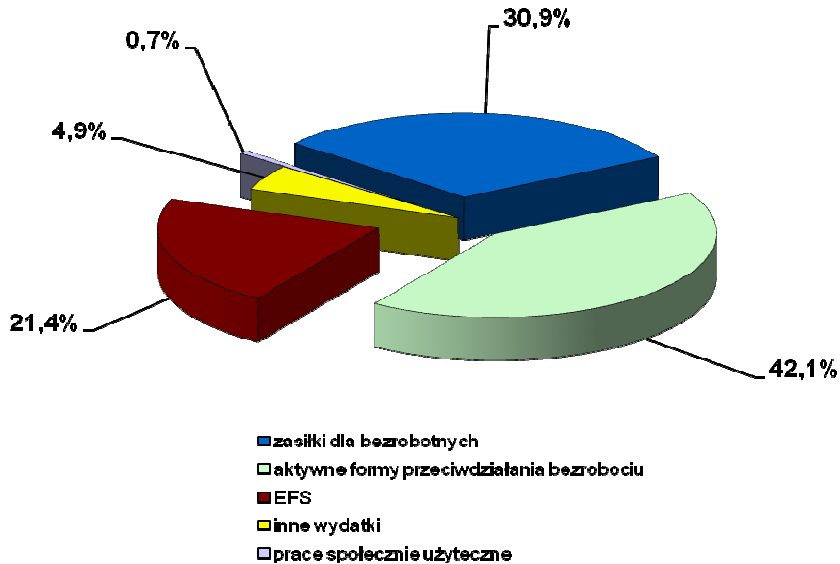
Tabela 24

Poziom i stopa bezrobocia – według województw na koniec grudnia 2008 r.

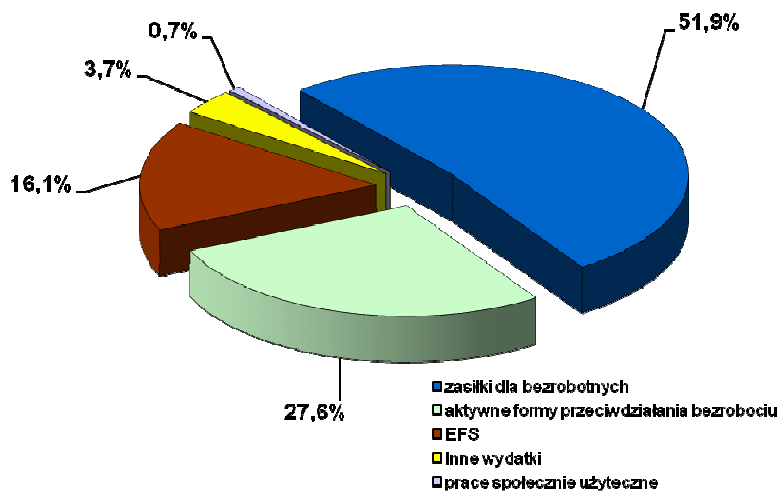
WOJEWÓDZTWA	Liczba bezrobotnych w tys. osób	Stopa bezrobocia w % (do aktywnych zawodowo)
Dolnośląskie	113,9	10,2
Kujawsko-Pomorskie	110,3	13,4
Lubelskie	101,6	11,3
Lubuskie	46,3	12,4
Łódzkie	99,2	9,2
Małopolskie	97,8	7,6
Mazowieckie	178,0	7,3
Opolskie	35,7	9,9
Podkarpackie	115,6	13,1
Podlaskie	45,8	9,8
Pomorskie	67,8	8,4
Śląskie	122,7	6,9
Świętokrzyskie	77,7	13,9
Warmińsko-Mazurskie	87,4	16,8
Wielkopolskie	91,4	6,4
Zachodnio-Pomorskie	82,5	13,4
POLSKA	1473,8	9,5

Opracowano na podstawie danych statystycznych Wojewódzkiego Urzędu Pracy w Poznaniu
(<http://www.wup.poznan.pl>)

Struktura wydatków z Funduszu Pracy w grudniu 2008r.

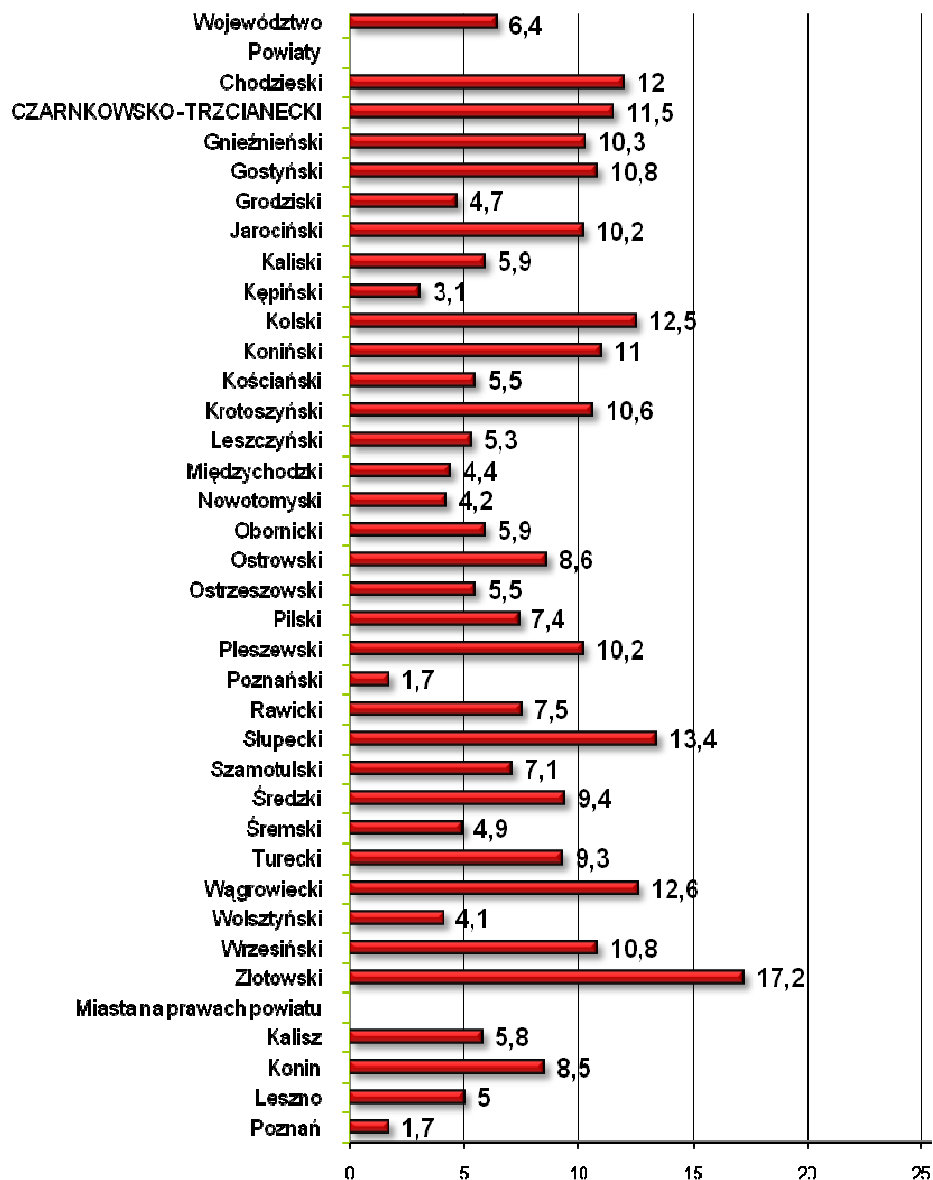


Struktura wydatków z Funduszu Pracy w grudniu 2007r.



Stopa bezrobocia rejestrowanego według powiatów

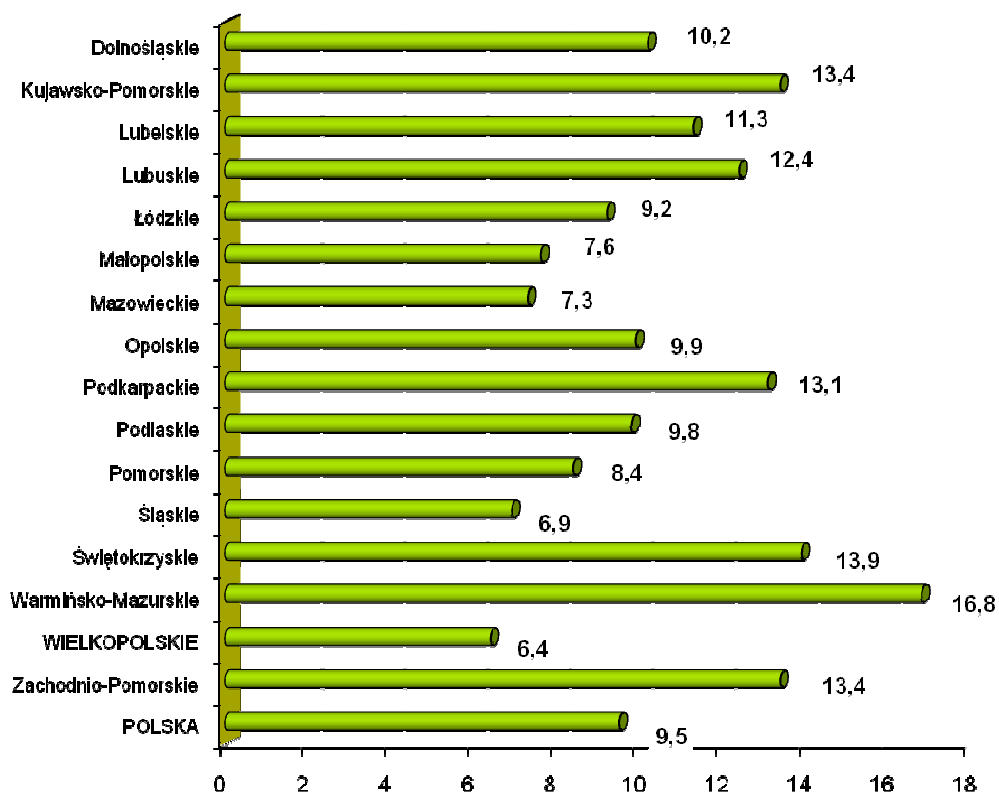
Stan w dniu 31 XII 2008



Opracowano na podstawie danych statystycznych Wojewódzkiego Urzędu Pracy w Poznaniu

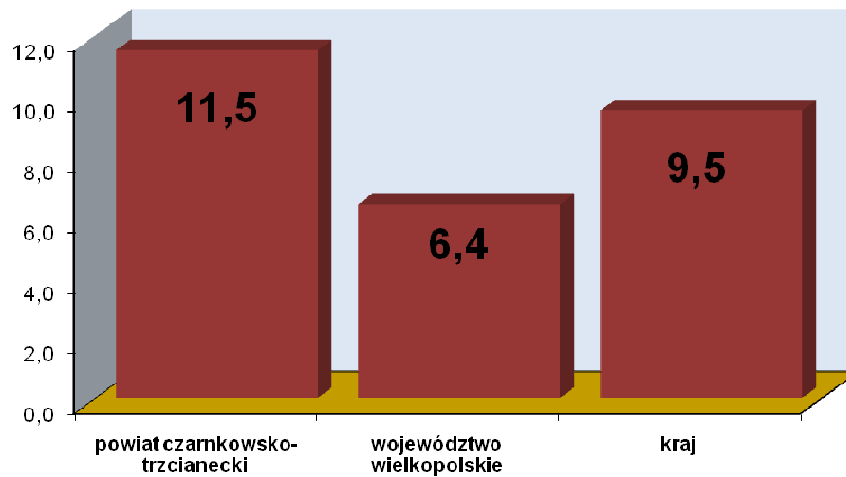
(<http://www.wup.poznan.pl>)

Stopa bezrobocia w poszczególnych województwach i w kraju – w %
Stan w dniu 31 XII 2008r.

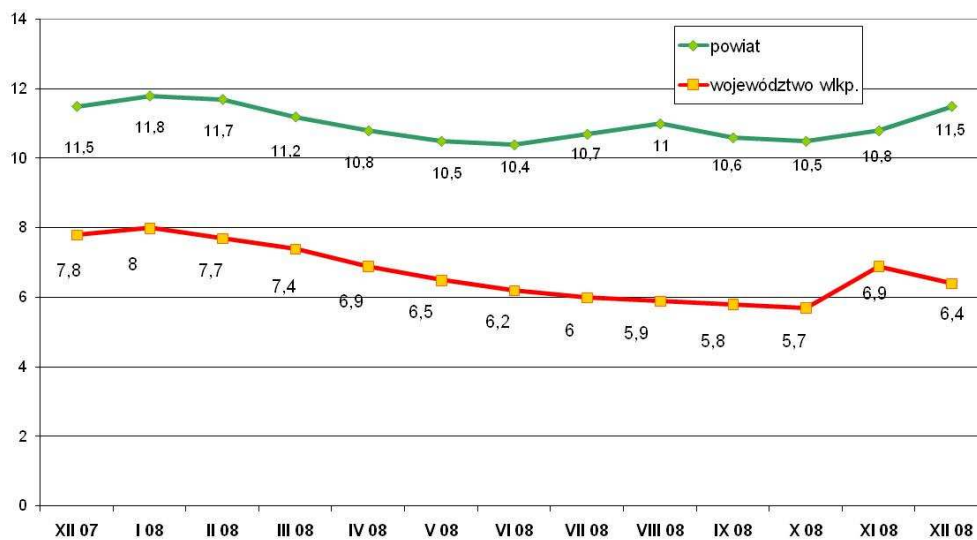


Opracowano na podstawie danych statystycznych Wojewódzkiego Urzędu Pracy w Poznaniu
(<http://www.wup.poznan.pl>)

Stopa bezrobocia na koniec grudnia 2008r.

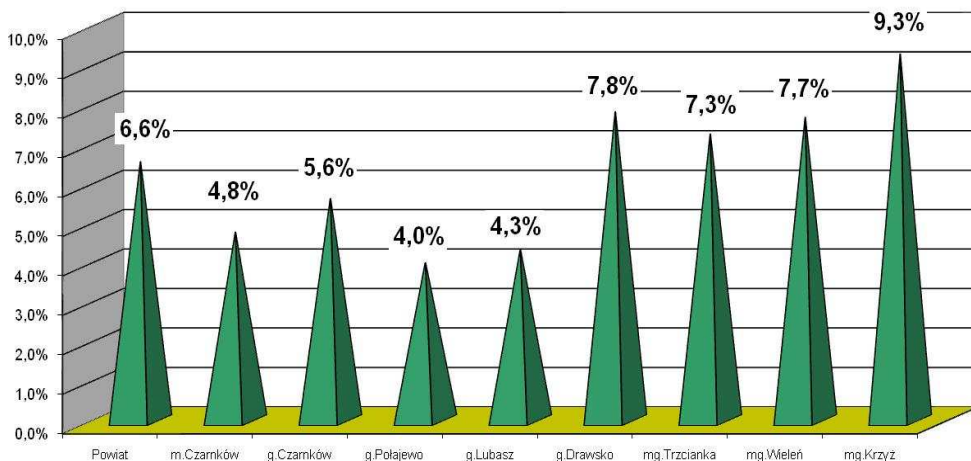


Stopa bezrobocia w powiecie i województwie wielkopolskim
Stan w końcu okresu

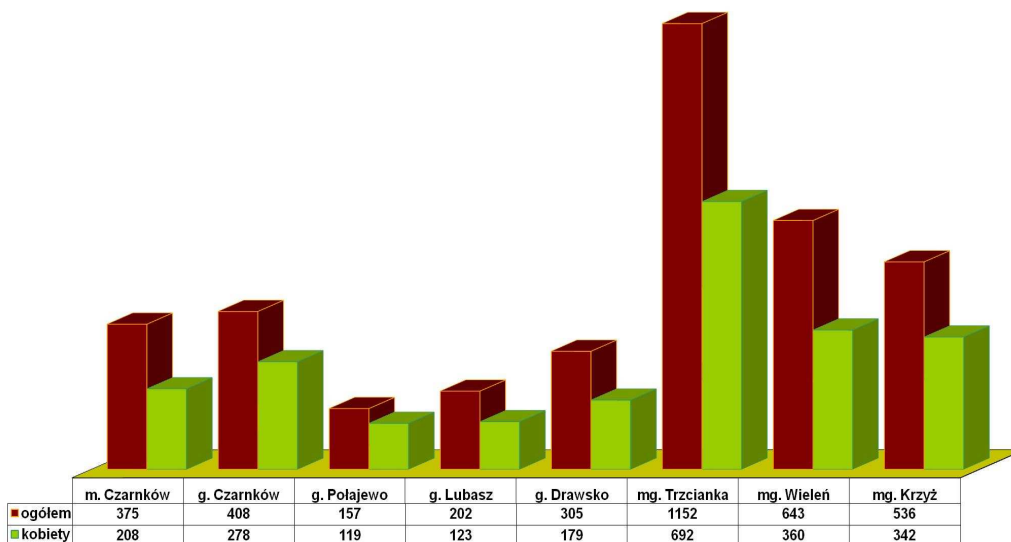


Opracowano na podstawie danych statystycznych Wojewódzkiego Urzędu Pracy w Poznaniu
(<http://www.wup.poznan.pl>)

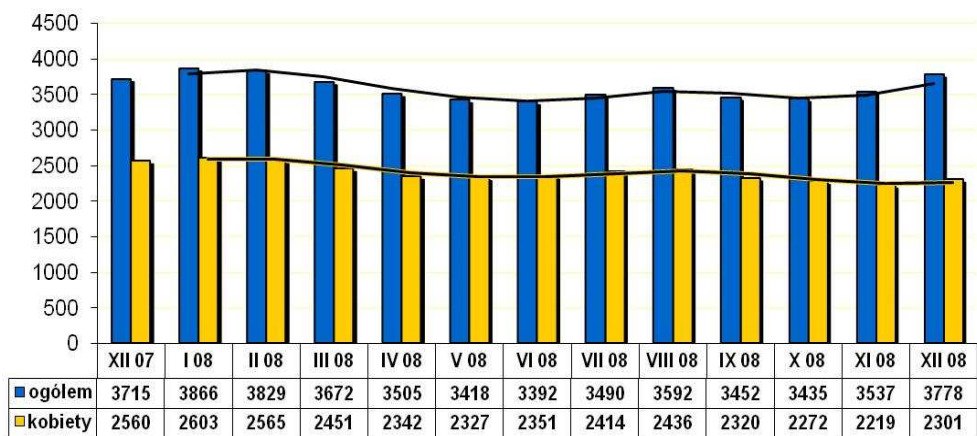
Wskaźniki bezrobocia rejestrowanego dla powiatu oraz miast i gmin na koniec grudnia 2008 r.



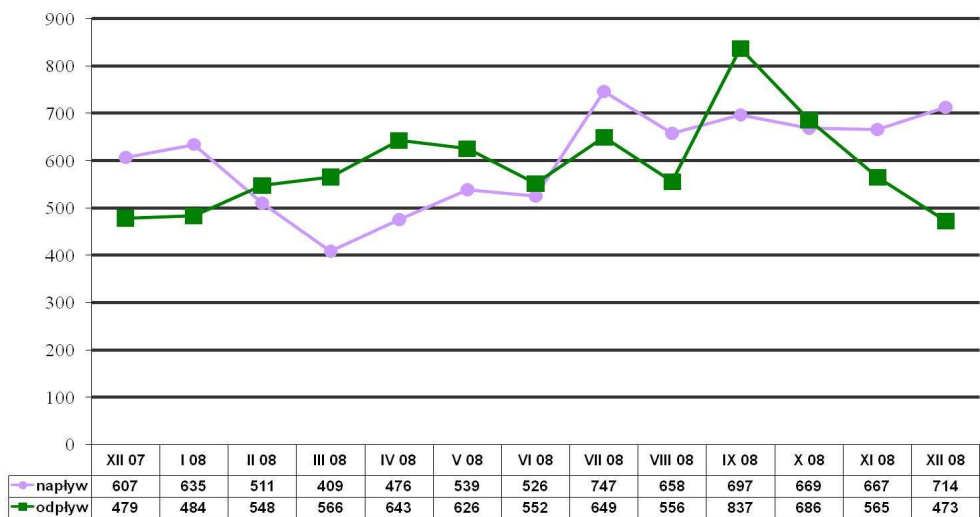
Liczba bezrobotnych w miastach i gminach powiatu
Stan na koniec grudnia 2008



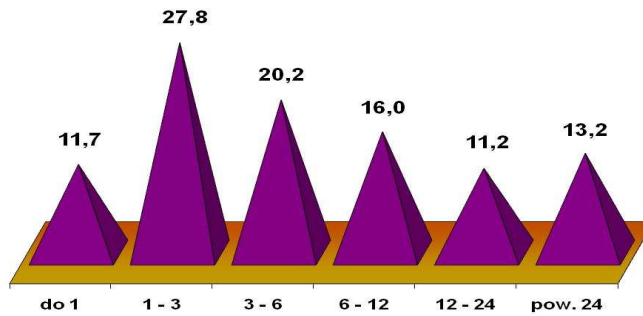
Liczba bezrobotnych w poszczególnych miesiącach



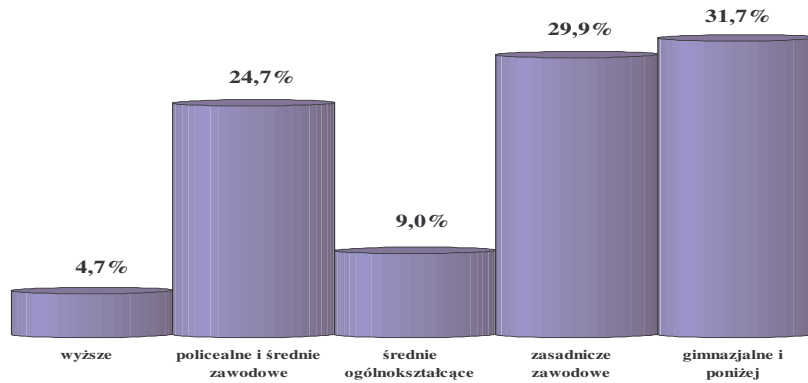
Napływ i odpływ bezrobotnych w poszczególnych miesiącach



Bezrobotni według czasu pozostawania bez pracy w miesiącach na koniec grudnia 2008



Bezrobotni według wykształcenia na koniec grudnia 2008



Bezrobotni według wieku na koniec grudnia 2008

