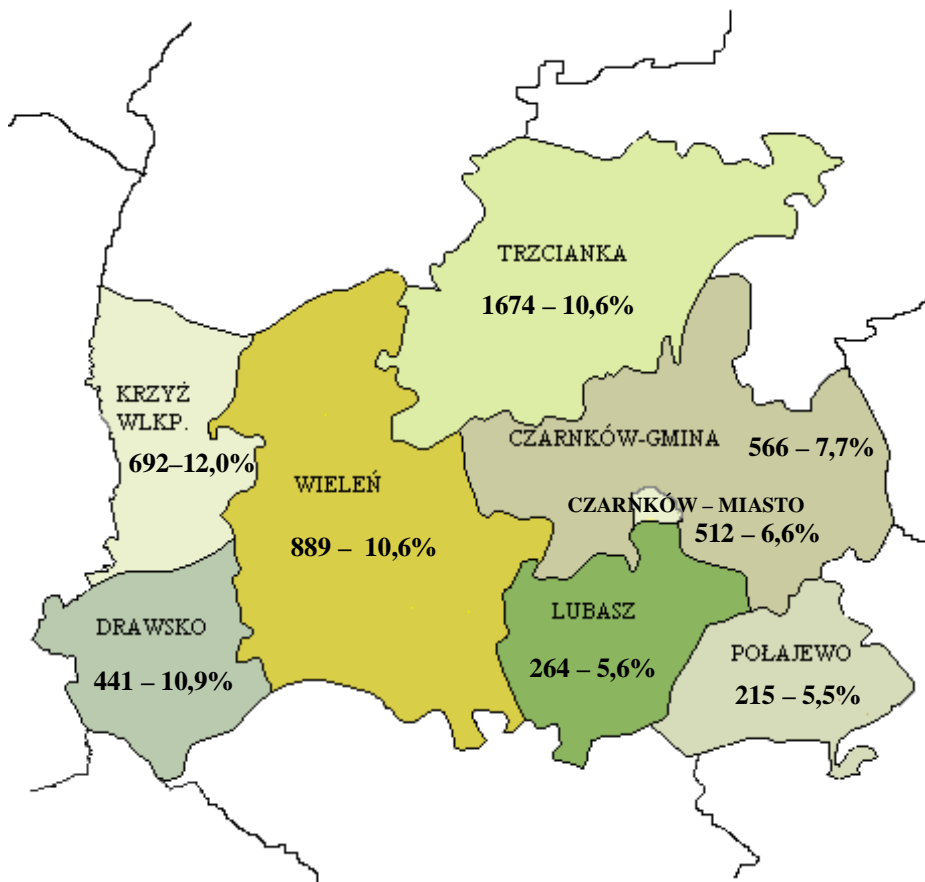




POWIATOWY URZĄD PRACY W CZARNKOWIE  
UL. PRZEMYSŁOWA 2A , 64-700 CZARNKÓW



**SYTUACJA NA POWIATOWYM RYNKU PRACY  
NA KONIEC GRUDNIA 2009 ROKU  
Z UWZGLĘDNIENIEM ZWOLNIEŃ  
Z PRZYCZYŃ DOTYCZĄCYCH ZAKŁADU PRACY**

## 1. Stan i zmiany w poziomie bezrobotnych

**Liczba bezrobotnych zarejestrowanych** w urzędzie pracy powiatu czarnkowsko-trzcianeckiego na koniec **grudnia 2009r.** wynosiła **5 253** osoby i była wyższa o **225 osób** tj. o **4,5%** w stosunku do listopada 2009 roku. W porównaniu do grudnia 2008r. nastąpił wzrost liczby bezrobotnych o **1475 osób** tj. o **39,0%**.

**Największy % wzrost poziomu bezrobocia** w odniesieniu do grudnia 2008r. zanotowano w mg. Trzcianka o 45,3% tj. o 522 osoby.

W stosunku do listopada 2009r. liczba bezrobotnych w powiecie **wzrosła o 225 osób**; przy czym wzrost odnotowano prawie we wszystkich gminach. Największy % wzrost zanotowano w mg. Wieleń o 7,8% tj. o 64 osoby oraz w mg. Krzyż o 7,6% tj. o 49 osób. Zmniejszenie bezrobocia zanotowano w g. Lubasz o 4,0% tj. o 11 osób.

### **Stan i zmiany w poziomie bezrobocia przedstawiają tabele nr 1 i 2.**

Największe natężenie bezrobociem w grudniu 2009r. występowało w mg. Krzyż – 12,0%, najmniejsze w g. Połajewo – 5,5% (stosunek liczby bezrobotnych do ludności w wieku produkcyjnym). W pozostałych gminach wskaźnik bezrobocia rejestrowanego kształtował się na poziomie od 5,6% do 10,9%. Natomiast wskaźnik bezrobocia rejestrowanego dla powiatu, obliczony wyłącznie dla celów porównawczych wyniósł 9,1%.

### **Informacje o wielkości wskaźnika bezrobocia rejestrowanego przedstawiono w tabeli nr 2.**

**W kraju** stopa bezrobocia wynosiła na koniec grudnia 2009r. **11,9%** i w porównaniu z grudniem 2008r. wzrosła o 2,4 punktu, w stosunku do poprzedniego miesiąca wzrosła o 0,5 punktu.

**W województwie** stopa bezrobocia wyniosła w końcu grudnia 2009r. **9,1%**. W porównaniu z grudniem 2008r. wzrosła o 2,7 punktu, a w stosunku do listopada wzrosła o 0,4 punktu.

**W powiecie czarnkowsko-trzcianeckim** stopa bezrobocia wyniosła w końcu grudnia 2009r. **15,6%**. W porównaniu z grudniem 2008r. wzrosła o 3,9 punktu, a w stosunku do listopada 2009r. wzrosła o 0,6 punktu procentowego.

Na terenie województwa **najniższa stopa bezrobocia** wystąpiła w powiecie: poznańskim 3,3% i kępińskim 4,4%.

Powiatami o **najwyższej stopie bezrobocia** były: złotowski – 19,8% i wągrowieckim – 17,0%.

## 2. Struktura bezrobocia

**Udział wybranych grup bezrobotnych w ogóle bezrobotnych przedstawiają tabele nr 3,4,5 i 6.**

Bezrobocie dotyka przede wszystkim osoby o najniższym **poziomie wykształcenia**. Osoby z wykształceniem zasadniczym zawodowym stanowiły **32,0% (1679 osób)**, a z wykształceniem gimnazjalnym i niższym **30,6% (1609 osób)** ogółu zarejestrowanych. Osoby z wykształceniem wyższym stanowiły **5,8%** (307 osób, w tym 204 kobiety) – **tabela nr 9**.

Wśród zarejestrowanych bezrobotnych dwie największe grupy stanowią osoby **w wieku 25-34 lata (29,0%** - 1521 osób) i w wieku **18-24 lata (25,1%** - 1321osób) – **tabela nr 10**.

Wśród ogółu bezrobotnych większość stanowili bezrobotni ze **stażem pracy** od 1 do 5 lat (**26,4%**) - 1385 osób, drugą najliczniejszą grupę stanowią bezrobotni ze stażem pracy od 10 do 20 lat (17,7%) – 932 osoby, bezrobotni bez stażu pracy w liczbie 764 stanowią tymczasem 14,5% - **tabela nr 11**.

## 3. Płynność bezrobocia

W grudniu 2009r. **zarejestrowało się 613 osób**, co stanowi spadek rejestracji o **81 osób** w porównaniu do poprzedniego miesiąca i spadek o 101 osób w stosunku do grudnia 2008r. W grudniu 2009 r. zarejestrowało się po raz kolejny **85,5%** ogółu zarejestrowanych w miesiącu; **osoby zwolnione z przyczyn dotyczących zakładu pracy stanowiły 0,8% - 5 osób** (w okresie styczeń – grudzień 2009r. z przyczyn dot. zakładu pracy zarejestrowało się 125 osób – 1,4% ogółu zarejestrowanych w tym okresie, w analogicznym okresie roku ubiegłego zarejestrowało się 43 osoby – 0,6% ogółu), 24,8% rejestrujących się osób posiadało zaś prawo do zasiłku – 152 osoby (w grudniu 2008 r. – 22,8% - 163 osoby).

**Szczegółowe dane według gmin zawierają tabele nr 16 i 17.**

Z ewidencji bezrobotnych w grudniu 2009r. **wyłączono 388 osób** bezrobotnych tj. mniej o 172 osoby w porównaniu z miesiącem ubiegłym i mniej o 85 osób w porównaniu do grudnia 2008 r.

Odsetek bezrobotnych wyłączonych z ewidencji z powodu pójścia do pracy w ogóle wyłączonych w miesiącu wynosił **52,1% - 202 osoby** (dla porównania – w listopadzie 2009r. pracę podjęły 248 osób, co stanowiło 44,3% wyłączeń, natomiast w grudniu 2008r. z powodu podjęcia pracy wyrejestrowano 249 osób – 52,6%).

**Szczegółowe informacje z podziałem na gminy zawierają tabele nr 18 i 19.**

W okresie styczeń – grudzień 2009r. **napiływ bezrobotnych przewyższał odpływ o 1475 osób tj. o 20,6%** (napiływ 8629, odpływ 7154), natomiast w analogicznym okresie 2008r. **napiływ bezrobotnych przewyższał odpływ o 63 osoby tj. o 0,9%** (napiływ 7248, odpływ 7185).

Płynność bezrobocia – bezrobotni w szczególnej sytuacji na rynku pracy

Wśród nowo zarejestrowanych, wyłączonych bezrobotnych i podejmujących pracę w grudniu 2009r. dominowały osoby do 25 roku życia.

	liczba osób ogółem	osoby do 25 roku życia		osoby pow. 50 roku życia		długotrwale bezrobotni	
		Liczba osób	%*	Liczba osób	%*	Liczba osób	%*
napływ	<b>613</b>	232	<b>37,8</b>	121	19,7	191	31,2
odpływ	<b>388</b>	168	<b>43,3</b>	39	10,1	82	21,1
podjęcia pracy	<b>202</b>	91	<b>45,1</b>	18	8,9	28	13,9

\*% udział napływu, odpływu i podjęć pracy wybranych kategorii bezrobotnych w ogólnej liczbie zarejestrowań, wyłączeń z ewidencji i podjęć pracy

#### 4. Bezrobotni według zawodów

Na koniec II półrocza 2009r. osoby bezrobotne reprezentowały **454** zawody i specjalności, z których posiadane przez największą liczbę bezrobotnych przedstawiono w poniższej tabeli. Największą liczbowo grupę stanowią osoby bez zawodu (**1109 osób – 21,1%**).

Bezrobotni według dominujących zawodów na koniec grudnia 2009r. (pow. 40 bezrobotnych w zawodzie)

Zawód	Liczba bezrobotnych	% ogółu
Sprzedawca	402	7,7%
Asystent ekonomiczny* (zawód szkolny: Technik ekonomista)	193	3,7%
Ślusarz	192	3,7%
Kucharz	140	2,7%
Krawiec	121	2,3%
Mechanik samochodów osobowych	115	2,2%
Technik mechanik	98	1,9%
Murarz	97	1,8%
Technik żywienia i gospodarstwa domowego	93	1,8%
Technik rolnik	79	1,5%
Handlowiec* (zawód szkolny: Technik handlowiec)	75	1,4%
Robotnik placowy	74	1,4%
Kucharz małej gastronomii	52	1,0%
Stolarz	52	1,0%
Stolarz meblowy	52	1,0%
Robotnik gospodarczy	52	1,0%
Rolnik produkcji roślinnej i zwierzęcej* (zawód szkolny: Rolnik)	45	0,9%
Sprzątaczką	44	0,8%
Tokarz	42	0,8%
Piekarz	41	0,8%
Robotnik budowlany	40	0,8%

**5. Oferty pracy**

W grudniu 2009r. do Powiatowego Urzędu Pracy w Czarnkowie wpłynęły **42 oferty pracy**, z czego 15 ofert subwencjonowanych. W listopadzie 2009r. ofert było 71, w tym 40 ofert subwencjonowanych, natomiast w grudniu 2008r. – 82 oferty w tym 19 ofert subwencjonowanych.

**Szczegółowe informacje dotyczące ofert pracy znajdują się w tabeli 2 i 13.**

W II półroczu 2009 roku urząd dysponował **704 ofertami pracy**, co stanowi spadek o 36,2% - 400 ofert w odniesieniu do II półrocza 2008 roku, kiedy ofert pracy było 1104.

W okresie styczeń – grudzień 2009 roku urząd dysponował **1502 ofertami pracy**, co stanowi **spadek o 27,0%** - 555 ofert w odniesieniu do analogicznego okresu 2008 roku, kiedy ofert pracy było 2057.

**Oferty pracy według zawodów w II półroczu 2009r. (powyżej 10 w danym zawodzie).**

Zawód	Liczba ofert	% ogółu ofert
Robotnik gospodarczy	101	14,3%
Sprzedawca	92	13,1%
Pracownik biurowy* (Zawód szkolny: Technik prac biurowych)	59	8,4%
Pracownik administracyjny* (zawód szkolny: Technik administracji)	33	4,7%
Stolarz	25	3,6%
Opiekunka dziecięca	22	3,1%
Kucharz	15	2,1%
Bufetowy (barman)	15	2,1%
Pozostali operatorzy urządzeń do obróbki drewna	15	2,1%
Sprzątaczką	12	1,7%
Sekretarka	11	1,6%
Operator maszyn i urządzeń do produkcji opakowań blaszanych	11	1,6%
Pracownik ochrony mienia i osób* (zawód szkolny: Technik ochrony fizycznej osób i mienia)	10	1,4%
Magazynier	10	1,4%

## Oferty pracy według miejsca pochodzenia w II półroczu 2009 roku

Sekcja EKD	Liczba ofert	% ogółu
Administracja publiczna i obrona narodowa, obowiązkowe zabezpieczenia społeczne	173	24,6%
Przetwórstwo przemysłowe	162	23,0%
Handel hurt. i detal. naprawa pojazdów sam., włączając motocykle	122	17,3%
Edukacja	50	7,1%
Budownictwo	35	5,0%
Działalność związana z kulturą, rozrywką i rekreacją	33	4,7%
Działalność związana z zakwaterowaniem i usługami gastronomicznymi	32	4,5%
Opieka zdrowotna i pomoc społeczna	27	3,8%
Rolnictwo, leśnictwo, łowiectwo i rybactwo	22	3,1%
Transport i gospodarka magazynowa	15	2,1%
Działalność finansowa i ubezpieczeniowa	9	1,3%
Wytwarzanie i zaopatrywanie w energię elektr, gaz, parę wodną, gorącą wodę i powietrze do układów klimatyzacyjnych	8	1,1%
Działalność związana z obsługą rynku nieruchomości	7	1,0%
Działalność w zakresie usług administrowania i działalność wspierająca	6	0,9%
Pozostała działalność usługowa	2	0,3%
Działalność profesjonalna, naukowa i techniczna	1	0,1%
Dostawa wody, gospodarowanie ściekami i odpadami oraz działalność związana z rekultywacją	-	-
Gospodarstwa domowe zatrudniające pracowników, gospodarstwa domowe produkujące wyroby i świadczące usługi na własne potrzeby	-	-
Organizacje i zespoły eksterytorialne	-	-
Działalność niezidentyfikowana	-	-
Górnictwo i wydobywanie		
Informacja i komunikacja		
<b>Ogółem</b>	<b>704</b>	<b>100,0%</b>

## 6. Wydatki Funduszu Pracy

Wydatki Funduszu Pracy w okresie styczeń – grudzień 2009r. wyniosły **16.854,3** tys. zł i były wyższe od wydatków analogicznego okresu roku ubiegłego o 25,0% tj. o 3.365,9 tys. zł. - **tabela 21**. W porównaniu do ubiegłego roku wzrosły wydatki na obowiązkowe świadczenia dla bezrobotnych o 78,4% tj. o 3.273,1 tys. zł., które stanowiły w strukturze procentowej wydatków 44,2% ( w 2008r. 30,9%). Wydatki na aktywne formy przeciwdziałania bezrobociu stanowiły 37,3% ogółu wydatków w 2009r. i były wyższe **o 10,5% tj. o 595,7 tys. zł.** w porównaniu do 2008r., kiedy stanowiły 42,1% udziału w strukturze. Więcej środków wydatkowano na inne wydatki (informatyka, prowizje bankowe, opłaty pocztowe) - o 26,2% tj. o 171,8 tys. zł.

## **7. Informacja dotycząca zwolnień z przyczyn dotyczących zakładu pracy w 2009 roku załącznik nr 1 – 5**

W punkcie tym wykazano zakłady, do których mają zastosowanie przepisy ustawy z dnia 13 marca 2003 r. o szczególnych zasadach rozwiązywania z pracownikami stosunków pracy z przyczyn niedotyczących pracowników (Dz. U. Nr 90, poz. 844, z późn. zm.).

Na podstawie ww. ustawy firmy mają obowiązek zgłaszania do właściwego Powiatowego Urzędu Pracy informacje o zwolnieniach grupowych z przyczyn dotyczących zakładu pracy zawierające dane wynikające z przepisów ww. ustawy.

W 2009 roku **10 zakładów pracy** zgłosiło zamiar zwolnień pracowników, głównie z powodu trudnej sytuacji finansowej firmy.

W 2009 roku dokonało zwolnień **322 pracowników** ( 28 osób to liczba osób co do których zaniechano zwolnienia), z czego zarejestrowało się **127 osób w Powiatowym Urzędzie Pracy**. Na koniec 2009 roku w ewidencji pozostawało 76 osób bezrobotnych.

Poniżej struktura wiekowej **127** zarejestrowanych osób w 2009 roku:

- osoby w wieku do 30 lat stanowiły 29,1% ogółu zarejestrowanych - 37 osób,
- osoby w wieku 45/50+ lat stanowiły 37,0% ogółu zarejestrowanych - 47 osób,
- w pozostałej grupie wiekowej osoby stanowiły 33,9% ogółu zarejestrowanych – 43 osoby.

## Informacja o zakładach, które zgłosiły zamiar zwolnień pracowników w 2009 roku

Miesiąc	Nazwa zakładu pracy	Adres zakładu pracy	Sektor (publiczny, prywatny)	Liczba osób objętych zamiarem zwolnień	Planowany termin dokonania zwolnień	Działania podjęte przez PUP w tych zakładach
styczeń 2009	Xella Polska Sp. z o.o.	ul. Pilchowicka 9/11, 02-175 Warszawa Oddział Stobno	prywatny	18	najpóźniejszy termin rozwiązania umów to 31.01.2009	09.01.2009 odbyło się spotkanie z osobami zwalnianymi, na którym uczestniczyli pracownicy WUP Piła, pracownik PUP Piła, pracownicy PUP Filia w Trzciance oraz zastępca kierownika działu Kadry i Płac ze spółki XELLA. Na spotkaniu przedstawiono pracownikom prawa i obowiązki bezrobotnych oraz usługi rynku pracy.
kwiecień 2009	Stocznie Śródlądowe Żegluga Bydgoskiej Sp. z o.o. Oddział w Czarnkowie	ul. Przemysłowa 8, 85-758 Bydgoszcz	prywatny	13	do 06.2009	W dniu 03.04.2009 roku z inicjatywy PUP Czarnków odbyło się w siedzibie firmy spotkanie przedstawicieli urzędu pracy z pracownikami zwalnianymi w ramach zwolnienia grupowego. Na spotkaniu przedstawiono pracownikom warunki i zasady rejestracji, prawa i obowiązki bezrobotnych oraz formy pomocy i aktywizacji zawodowej, którymi dysponuje PUP. W spotkaniu uczestniczył przedstawiciel WARP sp. z o.o. Oddział w Pile, który zaproponował osobom zwalnianym udział w projekcie „OUTPLACEMENT TWOJA SZANSA”
kwiecień 2009	Poczta Polska Oddział Czarnków	ul. Rakowiecka 26, 00-940 Warszawa	publiczny	5	04-07.2009 wypowiedzenia zmieniające	Z uwagi na to, że wypowiedzenia miały charakter zmieniający warunki pracy i płacy i nie skutkowały utratą pracy, nie było potrzeby dalszych działań PUP.
maj 2009	KOLPORTER Sieci Handlowe Sp. z o.o.	ul. Zagnańska 61 25-659 Kielce	prywatny	266	do 30.06.2010	
czerwiec 2009	PKP Cargo S.A. Zachodniopomorski Zakład Spółki w Szczecinie	ul. Marynarska 1 70-612 Szczecin	publiczny	251 (21 osób z powiatu)	do 31.03.2010	Dla wszystkich zorganizowano spotkanie informacyjne, które prowadził Włodzimierz Ratke
lipiec 2009	Spółdzielnia Inwalidów "Przyszłość"	ul. Grunwaldzka 18 Trzcianka	prywatny	120 - liczba osób w stosunku do których zaniechano zwolnienia**	10-12.2009	
sierpień 2009	MEBLOMOR S.A.	ul. Kościuszki 75 64-700 Czarnków	prywatny	od 56 do 66 osób	09-12.2009	W dniu 16.09.2009 roku z inicjatywy PUP Czarnków odbyło się w siedzibie firmy spotkanie przedstawicieli urzędu pracy z pracownikami zwalnianymi w ramach



POWIATOWY URZĄD PRACY W CZARNKOWIE

						zwolnienia grupowego. Na spotkaniu przedstawiono pracownikom warunki i zasady rejestracji, prawa i obowiązki bezrobotnych oraz formy pomocy i aktywizacji zawodowej, którymi dysponuje PUP.
sierpień 2009	PP POLKON S.A.	ul. Kopernika 32 64-980 Trzcianka	prywatny	171	09-10.2009	PUP Filia w Trzciance dnia 19.08.2009 przekazały informacje do Wielkopolskiej Agencji Rozwoju Przedsiębiorczości spółka z o.o. oddział w Pile, 25.08.2009 odbyło się spotkanie w Filii w Trzciance , na którym uzgodniono terminy spotkań pracowników urzędu w zakładzie pracy z pracownikami przewidzianymi do zwolnienia. Proponowane terminy, spotkania to: 28.08.2009 oraz 16.09.2009. 16.09.2009 odbyło się spotkanie pracowników urzędu w zakładzie pracy z pracownikami przewidzianymi do zwolnienia.
październik 2009	SEAKING POLAND Ltd Sp. z o.o.	ul. Nowa 1 "b" 64-700 Czarnków	prywatny	150	od 01.11.2009 do 28.02.2010	W dniu 14.12.2009 roku z inicjatywy PUP Czarnków odbyło się w siedzibie firmy spotkanie przedstawicieli urzędu pracy z pracownikami zwalnianymi w ramach zwolnienia grupowego. Na spotkaniu przedstawiono pracownikom warunki i zasady rejestracji, prawa i obowiązki bezrobotnych oraz formy pomocy i aktywizacji zawodowej, którymi dysponuje PUP.
grudzień 2009	Zakład Usług Motoryzacyjnych "Diagona" Sp. z .o.o.	ul. Chodzieska 25, 64-700 Czarnków	prywatny	11	01.01.2010- 31.03.2010	W dniu 11.01.2010 r. przeprowadzono rozmowę z Prezesem spółki. Zarząd spółki rozważa rozwiązanie problemu planowanych zwolnień w sposób jak najmniej szkodzący pracownikom. Rozważane są różne warianty, o których PUP zostanie powiadomiony ok. 15.02.2010 r.

**Informacja o zakładach, które dokonały zwolnień pracowników w 2009 roku**

Miesiąc	Nazwa zakładu pracy	Adres zakładu pracy	Sektor (publiczny, prywatny)	Liczba zwolnionych osób	Przyczyna zwolnienia
styczeń 2009	Xella Polska Sp. z o.o.	ul. Pilchowska 9/11, 02-175 Warszawa Oddział Stobno	prywatny	20	zaprzeszanie produkcji w zakładzie w Pile w roku 2008-2009 ze względu na przebudowę zakładu
styczeń 2009	Wojewódzka Usługowa Spółdzielnia Inwalidzka w Trzciance	ul. Generała Dąbrowskiego 29a, 64-980 Trzcianka	prywatny	1	zaprzeszanie produkcji w roku 2008/2009 w związku z przebudową zakładu
luty 2009	WUSI w Trzciance	ul. Generała Dąbrowskiego 29a, 64-980 Trzcianka	prywatny	16	zaprzeszanie produkcji w roku 2008/2009 w związku z przebudową zakładu
kwiecień 2009	Stocznie Śródlądowe Żeglugi Bydgoskiej Sp. z o.o. Oddział w Czarnkowie	ul. Przemysłowa 8, 85-758 Bydgoszcz	prywatny	13	pracownicy produkcyjni - zakończenie działalności produkcyjnej w oddziale Stoczni w Czarnkowie
do czerwca 2009	PKP Cargo S.A. Zachodniopomorski Zakład Spółki w Szczecinie	ul. Marynarska 1 70-612 Szczecin	publiczny	10	trudna sytuacja finansowa
wrzesień 2009	PP POLKON S.A.	ul. Kopernika 32 64-980 Trzcianka	prywatny	171	likwidacja zakładu pracy, na skutek bardzo ciężkiej sytuacji finansowej spółki
październik 2009	FABRYKA SPRZĘTU OKRĘTOWEGO MEBLÓMOR S.A.	ul. Kościuszki 75, 64-700 Czarnków	prywatny	41	drastyczne zmniejszenie ilości zamówień produkcyjnych na wyroby Spółki, eliminacja z rynku dwóch stałych kontrahentów
listopad 2009	SEAKING POLAND Ltd Sp. z o.o.	ul. Nowa 1 "b" 64-700 Czarnków	prywatny	28	liczba osób w stosunku do których zaniechano zwolnienia**
grudzień 2009	SEAKING POLAND Ltd Sp. z o.o.	ul. Nowa 1 "b" 64-700 Czarnków	prywatny	44	spadek ilości zamówień z przemysłu stoczniego
grudzień 2009	FABRYKA SPRZĘTU OKRĘTOWEGO MEBLÓMOR S.A.	ul. Kościuszki 75, 64-700 Czarnków	prywatny	6	drastyczne zmniejszenie ilości zamówień produkcyjnych na wyroby Spółki, eliminacja z rynku dwóch stałych kontrahentów
SUMA				<b>350</b>	

**Informacja o liczbie osób zarejestrowanych w urzędzie pracy po zwolnieniu z zakładu pracy z przyczyn dotyczących zakładu pracy - NAPŁYW**

Nazwa zakładu pracy	Liczba zwolnionych osób w ciągu 2009 roku	Liczba zarejestrowanych w PUP osób w ciągu 2009 roku	Liczba osób pozostających w ewidencji wg stanu na 31.12.2009 r.
XELLA POLSKA Spółka z o.o. Stobno	20	2	1
Wojewódzka Usługowa Spółdzielnia Inwalidów w Trzciance	17	17	5
Stocznie Śródlądowe Żeglugi Bydgoskiej Spółka z o.o. Oddział w Czarnkowie	13	13	1
PKP CARGO	10	10	8
PP POLKON Trzcianka	171	58	46
Fabryka Sprzętu Okrętowego MEBLOMOR S.A. Czarnków	47	12	9
Seaking Poland Czarnków	44	-	-
AMICA WRONKI S.A.	x	10	1
VOX INDUSTRIE S.A.Janikowo	x	2	2
RUUKKI Oborniki ( d. METALPLAST)	x	1	1
Bank Gospodarki Żywnościowej Centrala Warszawa	x	2	2
SUMA	<b>322</b>	<b>127</b>	<b>76</b>

**Informacja o strukturze wiekowej zarejestrowanych osób z przyczyn dotyczących zakładu pracy**

Nazwa zakładu pracy	Liczba zarejestrowanych w 2009 roku w PUP osób w wieku		Liczba osób uprawnionych do świadczeń przedemerytalnych
	do 30 lat	45-50+	
XELLA POLSKA Spółka z o.o. Stobno	1	-	-
Wojewódzka Usługowa Spółdzielnia Inwalidów w Trzciance	5	1	-
Stocznie Śródlądowe Żeglugi Bydgoskiej Spółka z o.o. Oddział w Czarnkowie	-	5	-
PKP CARGO	1	3	1
PP POLKON Trzcianka	22	26	2
Fabryka Sprzętu Okrętowego MEBLOMOR S.A. Czarnków	1	10	5
Seaking Poland Czarnków			
AMICA WRONKI S.A.	6	-	-
VOX INDUSTRIE S.A. Janikowo	1	-	-
RUUKKI Oborniki ( d. METALPLAST)	-	1	-
Bank Gospodarki Żywnościowej Centrala Warszawa	-	1	-
<b>SUMA</b>	<b>37</b>	<b>47</b>	<b>8</b>

**Realizacja działań aktywizacyjnych osób bezrobotnych zarejestrowanych po zwolnieniach grupowych.**

Nazwa zakładu, który dokonał zwolnienia	Zakres i forma udzielonej pomocy przewidzianej przepisami ustawy o promocji zatrudnienia i inst. rynku pracy						Rezultaty podjętych działań			
	Zarejestrowani po zwolnieniu grupowym	Zastosowane formy pomocy					Samodzielne podjęcia pracy	Podjęcia pracy w wyniku realizacji ofert pracy	Udzielone dotacje (podjęcia działalności gospodarczej)	Utrata statusu osoby bezrobotnej – inne przyczyny
		Pośrednictwo pracy	Poradnictwo i doradztwo	Szkolenia	Dotacje	Zajęcia w Klubie Pracy				
XELLA POLSKA Spółka z o.o. Stobno	2	1	1	-	-	-	-	-	-	-
Wojewódzka Usługowa Spółdzielnia Inwalidów w Trzciance	17	16	6	-	-	1	9	-	-	-
Stocznie Śródlądowe Żeglugi Bydgoskiej spółka z o.o. Oddział w Czarnkowie	13	10	-	-	2	-	8	2	2	-
PKP CARGO	10	10	-	1	-	-	5	-	-	-
PP POLKON Trzcianka	58	54	13	-	-	16	11	-	-	-
Fabryka Sprzętu Okrętowego MEBLOMOR S.A. Czarnków	12	9	3	-	-	-	2	-	-	1
AMICA WRONKI S.A.	10	10	-	1	1	-	6	-	1	2
VOX INDUSTRIE S.A. Janikowo	2	2	-	-	-	-	-	-	-	-
RUUKKI Oborniki (d. METALPLAST)	1	1	-	-	-	-	-	-	-	-
Bank Gospodarki Żywnościowej Centrala Warszawa	2	2	2	-	-	-	-	-	-	-
SUMA	127	115	25	2	3	17	41	2	3	3

## Podsumowanie

1. Wzrost liczby bezrobotnych o **225** osób (tj. o 4,5%) w stosunku do stanu z poprzedniego miesiąca i wzrost o **1475** osób (tj. o 39,0%) w porównaniu do grudnia 2008r.
2. Napływ bezrobotnych – w okresie styczeń – grudzień 2009r. zarejestrowało się **8.629** osób, co oznacza wzrost rejestracji o 1381 osób tj. o 19,1% w stosunku do analogicznego okresu roku ubiegłego.
3. Odpływ bezrobotnych – w okresie styczeń – grudzień 2009r. wyłączono z ewidencji bezrobotnych **7154** osób, co stanowi spadek o 31 osób, tj. o 0,4% w stosunku do analogicznego okresu roku ubiegłego.
4. Podjęcia pracy w ogóle wyrejestrowanych – w okresie styczeń – grudzień 2009r. pracę podjęło **3.029** osób – 42,3% ogółu wyrejestrowanych – spadek o 43 osoby, tj. o 1,4% w odniesieniu do analogicznego okresu roku ubiegłego.
5. Stopa bezrobocia na obszarze działania Powiatowego Urzędu Pracy na koniec grudnia 2009r. wynosiła **15,6%** i była wyższa o 3,7 punktu procentowego od stopy dla kraju (11,9%) i o 6,5 punktu procentowego od Wielkopolski (9,1%).

## Wybrane dane o bezrobotnych i działalności PUP Czarnków

		listopad 2009	grudzień 2009	Wzrost/spadek do poprzedniego miesiąca	Wskaźnik dynamiki (listopad 2009 =100)	
Bezrobotni zarejestrowani w PUP						
Stan na koniec miesiąca		<b>5028</b>	<b>5253</b>	225	<b>4,5%</b>	
w tym	Kobiety	2747	2831	84	3,1%	
	Zarejestrowani po raz pierwszy	944	944	0	0,0%	
	Zarejestrowani z prawem do zasiłku	1004	1021	17	1,7%	
	Zamieszkali na wsi	2661	1500	-1161	-43,6%	
	Długotrwale bezrobotni	1896	2005	109	5,7%	
Bezrobotni zarejestrowani w ciągu miesiąca "napływ"		<b>694</b>	<b>613</b>	-81	<b>-11,7%</b>	
Bezrobotni wyrejestrowani w ciągu miesiąca "odpływ"		<b>560</b>	<b>388</b>	-172	<b>-30,7%</b>	
w tym z powodu	podjęcia pracy	248	202	-46	-18,5%	
	w tym	prac interwencyjnych	-	-	-	-
		robót publicznych	-	-	-	-
		działalności gospodarczej	18	12	-6	-33,3%
		w ramach refundacji kosztów zatrudnienia bezrobotnego	13	9	-4	-30,8%
		inne	-	-	-	-
		rozpoczęcia szkolenia	22	0	-22	-100,0%
	rozpoczęcia stażu	40	15	-25	-62,5%	
	rozpoczęcia przygotowania zawodowego w miejscu pracy	-	-	-	-	
	rozpoczęcia pracy społecznie użytecznej	-	-	-	-	
niepotwierdzenia gotowości do pracy	202	142	-60	-29,7%		
Oferty pracy zgłoszone w ciągu miesiąca		<b>71</b>	<b>42</b>	-29	<b>-40,8%</b>	

Tabela 2

**Bezrobotni i oferty pracy według gmin  
Stan na 31.12.2009**

	Liczba bezrobotnych		Wzrost/spadek liczby bezrobotnych w porównaniu do listopada 2009				Oferty pracy zgłoszone w grudniu 2009	Wskaźnik bezrobocia rejestrowanego <sup>1)</sup> na koniec XII 2009	Wzrost/spadek liczby bezrobotnych w porównaniu do grudnia 2008	
			w liczbach bezwzględnych		w procentach				w liczbach	w %
	Ogółem	Kobiety	Ogółem	Kobiety	Ogółem	Kobiety				
<b>Powiat</b>	<b>5253</b>	<b>2831</b>	<b>225</b>	<b>84</b>	<b>4,5%</b>	<b>3,1%</b>	<b>42</b>	<b>9,1%</b>	<b>1475</b>	<b>39,0%</b>
m. Czarnków	512	269	21	9	4,3%	3,5%	9	6,6%	137	36,5%
g. Czarnków	566	325	10	-8	1,8%	-2,4%	4	7,7%	158	38,7%
g. Połajewo	215	118	12	5	5,9%	4,4%	0	5,5%	58	36,9%
g. Lubasz	264	151	-11	-12	-4,0%	-7,4%	2	5,6%	62	30,7%
g. Drawsko	441	220	30	15	7,3%	7,3%	3	10,9%	136	44,6%
mg. Trzcianka	1674	911	50	35	3,1%	4,0%	17	10,6%	522	45,3%
mg. Wielen	889	441	64	15	7,8%	3,5%	7	10,6%	246	38,3%
mg. Krzyż	692	396	49	25	7,6%	6,7%	0	12,0%	156	29,1%

<sup>1)</sup> Wskaźnik bezrobocia rejestrowanego – liczba bezrobotnych do liczby ludności w wieku produkcyjnym (wg stanu na 31.12.2009 r.)



Tabela 3

**Udział wybranych grup bezrobotnych w ich ogólnej liczbie  
Stan na 31.12.2009**

	Kobiety		Zamieszkali na wsi		Długotrwale bezrobotni		Osoby posiadające prawo do zasiłku	
	Liczba osób	% ogółu	Liczba osób	% ogółu	Liczba osób	% ogółu	Liczba osób	% ogółu
<b>Powiat</b>	<b>2831</b>	<b>53,9%</b>	<b>2766</b>	<b>52,7%</b>	<b>2005</b>	<b>38,2%</b>	<b>1021</b>	<b>19,4%</b>
m. Czarnków	269	52,5%	0	0,0%	183	35,7%	112	21,9%
g. Czarnków	325	57,4%	566	100,0%	228	40,3%	89	15,7%
g. Połajewo	118	54,9%	215	100,0%	66	30,7%	41	19,1%
g. Lubasz	151	57,2%	264	100,0%	92	34,8%	54	20,5%
g. Drawsko	220	49,9%	441	100,0%	124	28,1%	123	27,9%
mg. Trzcianka	911	54,4%	572	34,2%	697	41,6%	338	20,2%
mg. Wieleń	441	49,6%	475	53,4%	340	38,2%	153	17,2%
mg. Krzyż	396	57,2%	233	33,7%	275	39,7%	111	16,0%

Tabela 4

**Udział bezrobotnych będących w szczególnej sytuacji na rynku pracy w ogólnej liczbie bezrobotnych  
Stan na 31.12.2009**

	Osoby do 25 roku życia		Osoby, które ukończyły szkołę wyższą, do 27 roku życia		Osoby powyżej 50 roku życia		Osoby bez kwalifikacji zawodowych		Samotnie wychowujące co najmniej jedno dziecko do 18 roku życia		Niepełnosprawni	
	Liczba osób	% ogółu	Liczba osób	% ogółu	Liczba osób	% ogółu	Liczba osób	% ogółu	Liczba osób	% ogółu	Liczba osób	% ogółu
<b>Powiat</b>	<b>1321</b>	<b>25,1%</b>	<b>51</b>	<b>1,0%</b>	<b>992</b>	<b>18,9%</b>	<b>1540</b>	<b>29,3%</b>	<b>564</b>	<b>10,7%</b>	<b>180</b>	<b>3,4%</b>
m. Czarnków	97	18,9%	4	0,8%	128	25,0%	109	21,3%	57	11,1%	24	4,7%
g. Czarnków	184	32,5%	7	1,2%	98	17,3%	138	24,4%	59	10,4%	17	3,0%
g. Połajewo	77	35,8%	4	1,9%	25	11,6%	57	26,5%	18	8,4%	5	2,3%
g. Lubasz	68	25,8%	2	0,8%	47	17,8%	64	24,2%	18	6,8%	5	1,9%
g. Drawsko	130	29,5%	2	0,5%	71	16,1%	141	32,0%	28	6,3%	5	1,1%
mg. Trzcianka	347	20,7%	19	1,1%	370	22,1%	503	30,0%	218	13,0%	98	5,9%
mg. Wieleń	246	27,7%	11	1,2%	138	15,5%	303	34,1%	83	9,3%	19	2,1%
mg. Krzyż	172	24,9%	2	0,3%	115	16,6%	225	32,5%	83	12,0%	7	1,0%

Tabela 5

**Udział bezrobotnych będących w szczególnej sytuacji na rynku pracy w ogólnej liczbie bezrobotnych  
Stan na 31.12.2009**

	Kobiety, które nie podjęły zatrudnienia po urodzeniu dziecka		Osoby bez doświadczenia zawodowego		Osoby bez wykształcenia średniego		Osoby, które po odbyciu kary pozbawienia wolności nie podjęły zatrudnienia	
	Liczba osób	% ogółu	Liczba osób	% ogółu	Liczba osób	% ogółu	Liczba osób	% ogółu
<b>Powiat</b>	<b>607</b>	<b>11,6%</b>	<b>1048</b>	<b>20,0%</b>	<b>3288</b>	<b>62,6%</b>	<b>69</b>	<b>1,3%</b>
m. Czarnków	62	12,1%	76	14,8%	265	51,8%	10	2,0%
g. Czarnków	65	11,5%	124	21,9%	354	62,5%	5	0,9%
g. Połajewo	21	9,8%	51	23,7%	125	58,1%	0	0,0%
g. Lubasz	29	11,0%	67	25,4%	155	58,7%	0	0,0%
g. Drawsko	17	3,9%	80	18,1%	303	68,7%	5	1,1%
mg. Trzcianka	230	13,7%	310	18,5%	1038	62,0%	30	1,8%
mg. Wielęń	106	11,9%	187	21,0%	605	68,1%	10	1,1%
mg. Krzyż	77	11,1%	153	22,1%	443	64,0%	9	1,3%

Tabela 6

## Porównanie udziału wybranych grup bezrobotnych w ich ogólnej liczbie

Powiat	Kobiety		Zamieszkali na wsi		Długotrwale bezrobotni		Osoby posiadające prawo do zasiłku	
	Liczba osób	% ogółu	Liczba osób	% ogółu	Liczba osób	% ogółu	Liczba osób	% ogółu
<b>grudzień 2009</b>	<b>2831</b>	<b>53,9%</b>	<b>2766</b>	<b>52,7%</b>	<b>2005</b>	<b>38,2%</b>	<b>1021</b>	<b>19,4%</b>
listopad 2009	2747	54,6%	2661	52,9%	1896	37,7%	1004	20,0%
grudzień 2008	2301	60,9%	2031	53,8%	1671	44,2%	717	19,0%

	Osoby do 25 roku życia		Osoby, które ukończyły szkołę wyższą, do 27 roku życia		Osoby powyżej 50 roku życia		Osoby bez kwalifikacji zawodowych		Samotnie wychowujące co najmniej jedno dziecko do 18 roku życia		Niepełnosprawni	
	Liczba osób	% ogółu	Liczba osób	% ogółu	Liczba osób	% ogółu	Liczba osób	% ogółu	Liczba osób	% ogółu	Liczba osób	% ogółu
<b>grudzień 2009</b>	<b>1321</b>	<b>25,1%</b>	<b>51</b>	<b>1,0%</b>	<b>992</b>	<b>18,9%</b>	<b>1540</b>	<b>29,3%</b>	<b>564</b>	<b>10,7%</b>	<b>180</b>	<b>3,4%</b>
listopad 2009	1265	25,2%	52	1,0%	910	18,1%	1466	29,2%	532	10,6%	184	3,7%
grudzień 2008	929	24,6%	41	1,1%	713	18,9%	1184	31,3%	387	10,2%	114	3,0%

	Kobiety, które nie podjęły zatrudnienia po urodzeniu dziecka		Osoby bez doświadczenia zawodowego		Osoby bez wykształcenia średniego		Osoby, które po odbyciu kary pozbawienia wolności nie podjęły zatrudnienia	
	Liczba osób	% ogółu	Liczba osób	% ogółu	Liczba osób	% ogółu	Liczba osób	% ogółu
<b>grudzień 2009</b>	<b>607</b>	<b>11,6%</b>	<b>1048</b>	<b>20,0%</b>	<b>3288</b>	<b>62,6%</b>	<b>69</b>	<b>1,3%</b>
listopad 2009	539	10,7%	1007	20,0%	3128	62,2%	62	1,2%
grudzień 2008	462	12,2%	778	20,6%	2327	61,6%	44	1,2%

Tabela 7

Porównanie napływu i odpływu bezrobotnych oraz podjęć pracy w miesiącu sprawozdawczym, poprzednim i w ubiegłym roku

Powiat	grudzień 2009	listopad 2009	grudzień 2008
napływ	<b>613</b>	694	714
odpływ	<b>388</b>	560	473
podjęcia pracy	<b>202</b>	248	249

Tabela 8

Stan i struktura bezrobocia

	XII 2008	XII 2009	Wzrost /spadek
<b>Ogółem</b>	<b>3778</b>	<b>5253</b>	<b>1 475</b>
z tego:			
♦ osoby poprzednio pracujące	3201	4489	1 288
w tym:			
zwolnione z przyczyn dotyczących zakładu pracy	37	79	42
♦ osoby dotychczas nie pracujące	577	764	187
♦ niepełnosprawni	114	180	66
♦ zamieszkali na wsi	2031	2766	735
w tym posiadający gospodarstwo rolne	15	17	2
<b>Kobiety</b>	<b>2301</b>	<b>2831</b>	<b>530</b>
z tego			
♦ osoby poprzednio pracujące	1855	2328	473
w tym:			
zwolnione z przyczyn dotyczących zakładu pracy	26	30	4
♦ osoby dotychczas nie pracujące	446	503	57
♦ niepełnosprawni	52	95	43
♦ zamieszkali na wsi	1290	1500	210
w tym posiadający gospodarstwo rolne	9	8	-1
<b>Mężczyźni</b>	<b>1 477</b>	<b>2 422</b>	<b>945</b>
z tego			
♦ osoby poprzednio pracujące	1 346	2 161	815
w tym:			
zwolnione z przyczyn dotyczących zakładu pracy	11	49	38
♦ osoby dotychczas nie pracujące	131	261	130
♦ niepełnosprawni	62	85	23
♦ zamieszkali na wsi	741	1 266	525
w tym posiadający gospodarstwo rolne	6	9	3

Tabela 9

**Bezrobotni zarejestrowani według poziomu wykształcenia  
Stan na koniec miesiąca**

Wyszczególnienie	XII 2009		Kobiety XII 2009	
	w liczbach	w odsetkach	w liczbach	w odsetkach
<b>Ogółem</b>	<b>5253</b>	<b>100,0%</b>	<b>2831</b>	<b>100,0%</b>
z tego z wykształceniem: wyższym	307	5,8%	204	7,2%
policealnym i średnim zawodowym	1240	23,6%	796	28,1%
średnim ogólnokształcącym	418	8,0%	318	11,2%
zasadniczym zawodowym	1679	32,0%	755	26,7%
gimnazjalnym i poniżej	1609	30,6%	758	26,8%

Tabela 10

**Bezrobotni zarejestrowani według wieku  
Stan na koniec miesiąca**

Wyszczególnienie	XII 2009		Kobiety XII 2009	
	w liczbach	w odsetkach	w liczbach	w odsetkach
<b>Ogółem</b>	<b>5253</b>	<b>100,0%</b>	<b>2831</b>	<b>100,0%</b>
z tego w grupach wieku:				
18-24	1321	25,1%	749	26,5%
25-34	1521	29,0%	894	31,6%
35-44	941	17,9%	519	18,3%
45-54	1112	21,2%	551	19,5%
55-59	300	5,7%	118	4,2%
60-64	58	1,1%	0	0,0%

Tabela 11

**Bezrobotni zarejestrowani według stażu pracy  
Stan na koniec miesiąca**

Wyszczególnienie	XII 2009		Kobiety XII 2009	
	w liczbach	w odsetkach	w liczbach	w odsetkach
<b>Ogółem</b>	<b>5253</b>	<b>100,0%</b>	<b>2831</b>	<b>100,0%</b>
z tego: do 1 roku:	622	11,8%	446	15,8%
1-5	1385	26,4%	804	28,4%
5-10	786	15,0%	364	12,9%
10-20	932	17,7%	461	16,3%
20-30	593	11,3%	218	7,7%
30 i więcej	171	3,3%	35	1,2%
bez stażu	764	14,5%	503	17,8%

Tabela 12

**Bezrobotni zarejestrowani według czasu pozostawania bez pracy w miesiącach  
Stan na koniec miesiąca**

Wyszczególnienie	XII 2009		Kobiety XII 2009	
	w liczbach	w odsetkach	w liczbach	w odsetkach
<b>Ogółem</b>	<b>5253</b>	<b>100,0%</b>	<b>2831</b>	<b>100,0%</b>
z tego: do 1 miesiąca:	421	8,0%	177	6,3%
1-3	1351	25,7%	641	22,6%
3-6	1228	23,4%	659	23,3%
6-12	1102	21,0%	593	20,9%
12-24	722	13,7%	435	15,4%
pow. 24	429	8,2%	326	11,5%

Tabela 13

## Zestawienie ofert pracy subsydiowanej, niesubsydiowanej i szkoleń

a) w grudniu 2009 b) I - XII 2009r.		prace interwencyjne	roboty publiczne	inne subsidiowane	szkolenia	staż	przygotowanie zawodowe	prace społeczno użyteczne	oferty niesubsydiowane	w tym oferty pracy stałej
m. Czarnków	a)	-	-	-	-	4	-	-	5	-
	b)	2	6	-	37	90	5	13	116	29
g. Czarnków	a)	-	-	-	-	3	-	-	1	-
	b)	1	12	-	32	61	5	54	46	7
g. Lubasz	a)	-	-	-	-	1	-	-	1	-
	b)	2	11	-	13	23	1	12	31	3
g. Drawsko	a)	-	-	-	-	-	-	-	3	-
	b)	1	21	-	19	58	2	11	113	-
g. Połajewo	a)	-	-	-	-	-	-	-	-	-
	b)	-	10	-	16	30	-	8	25	1
mg Krzyż	a)	-	-	-	-	-	-	-	-	-
	b)	-	9	-	29	52	6	24	37	1
mg Trzcianka	a)	-	-	-	-	7	-	-	10	7
	b)	20	33	-	59	235	3	30	114	93
mg Wieleń	a)	-	-	-	-	-	-	-	7	-
	b)	1	10	-	47	85	2	25	46	-
<b>RAZEM</b>	a)	-	-	-	-	-	-	-	27	7
	b)	27	112	-	252	634	24	177	528	134



Tabela 14

## Napływ do bezrobocia w grudniu 2009

	Powiat	
	osoby	%
Nowo zarejestrowani bezrobotni "napływ" ogółem:	<b>613</b>	<b>100,0%</b>
- po raz pierwszy	89	14,5%
- po raz kolejny (od 1990 r.)	524	85,5%
- po pracach interwencyjnych	-	-
- po robotach publicznych	5	0,8%
- po stażu	132	21,5%
- po odbyciu przygotowania zawodowego	-	-
- po szkoleniu	2	0,3%
- po pracach społecznie użytecznych	6	1,0%
Poprzednio pracujące:	493	80,4%
w tym zwolnione z przyczyn dotyczących zakładu pracy	5	0,8%
Dotychczas nie pracujące	120	19,6%
Wybrane kategorie bezrobotnych (z ogółem)		
Zamieszkali na wsi	311	50,7%
Osoby w okresie do 12 miesięcy od dnia ukończenia nauki	74	12,1%
Cudzoziemcy	-	-
Bezrobotni z prawem do zasiłku	152	24,8%

Tabela 15

## Odływ z bezrobocia w grudniu 2009

	Powiat		
	osoby	%	
Wyłączeni z ewidencji ogółem z tego z przyczyn:	<b>388</b>	<b>100,0%</b>	
w tym z przyczyn	Podjęcia pracy:	202	52,1%
	z tego		
	pracy niesubsydiowanej	181	46,6%
	pracy sezonowej	-	-
	prac interwencyjnych	-	-
	robót publicznych	-	-
	podjęcia działalności gospodarczej	12	3,1%
	podjęcia pracy w ramach refundacji kosztów zatrudnienia bezrobotnego	9	2,3%
	Inne	-	-
	rozpoczęcia szkolenia	-	-
	rozpoczęcia stażu	15	3,9%
	rozpoczęcia przygotowania zawodowego w miejscu pracy	-	-
	rozpoczęcia pracy społecznie użytecznej	-	-
	rozpoczęcia uczestnictwa w zajęciach Centrum Integracji Społecznej	-	-
	odmowy bez uzasadnionej przyczyny przyjęcia propozycji odpowiedniego zatrudnienia lub innej pracy zarobkowej lub uczestnictwa w aktywnych programach rynku pracy	11	2,8%
	niepotwierdzenia gotowości do pracy	142	36,6%
	dobrowolnej rezygnacji ze statusu bezrobotnego	10	2,6%
	podjęcia nauki	-	-
	ukończenia 60/65 lat	1	0,3%
nabycia praw emerytalnych lub rentowych	-	-	
nabycia praw do świadczenia przedemerytalnego	4	1,0%	
innych	3	0,8%	

## Napływ do bezrobocia w grudniu 2009 roku według gmin

a) w grudniu 2009 r. b) I - XII 2009r.	Powiat		Miasto Czarnków	Gmina Czarnków	Gmina Lubasz	Gmina Drawsko	Gmina Połajewo	Mi G Trzcianka	Mi G Krzyż	Mi G Wieleń	
	osoby	%									
Nowo zarejestrowani bezrobotni "napływ" ogółem:	a)	<b>613</b>	100,0	<b>68</b>	<b>61</b>	<b>27</b>	<b>61</b>	<b>23</b>	<b>189</b>	<b>79</b>	<b>105</b>
	b)	8629	100,0	995	976	497	698	377	2749	1018	1319
- po raz pierwszy	a)	<b>89</b>	14,5	<b>12</b>	<b>14</b>	<b>4</b>	<b>5</b>	<b>6</b>	<b>27</b>	<b>7</b>	<b>14</b>
	b)	1792	20,8	207	241	120	149	120	517	182	256
- po raz kolejny (od 1990 r.)	a)	<b>524</b>	85,5	<b>56</b>	<b>47</b>	<b>23</b>	<b>56</b>	<b>17</b>	<b>162</b>	<b>72</b>	<b>91</b>
	b)	6837	79,2	788	735	377	549	257	2232	836	1063
- po pracach interwencyjnych	a)	-	-	-	-	-	-	-	-	-	-
	b)	8	0,1	-	-	-	-	8	-	-	-
- po robotach publicznych	a)	<b>5</b>	0,8	-	<b>4</b>	-	-	-	<b>1</b>	-	-
	b)	24	0,3	-	4	-	-	-	20	-	-
- po stażu	a)	<b>132</b>	21,5	<b>10</b>	<b>10</b>	<b>7</b>	<b>11</b>	<b>4</b>	<b>57</b>	<b>13</b>	<b>20</b>
	b)	609	7,1	70	59	29	59	34	210	64	84
- po odbyciu przygotowania zawodowego w miejscu pracy	a)	-	-	-	-	-	-	-	-	-	-
	b)	68	0,8	17	12	3	6	0	11	10	9
- po szkoleniu	a)	<b>2</b>	0,3	-	-	-	<b>1</b>	-	-	-	<b>1</b>
	b)	312	3,6	51	46	22	19	26	73	29	46
- po pracach społecznie użytecznych	a)	<b>6</b>	1,0	-	-	-	-	-	-	<b>6</b>	-
	b)	181	2,1	14	51	12	3	18	34	24	25
Poprzednio pracujące:	a)	<b>493</b>	80,4	<b>60</b>	<b>48</b>	<b>21</b>	<b>52</b>	<b>18</b>	<b>143</b>	<b>68</b>	<b>83</b>
	b)	7010	81,2	834	775	406	579	276	2259	815	1066
w tym zwolnione z przyczyn dotyczących zakładu pracy	a)	<b>5</b>	0,8	<b>3</b>	<b>1</b>	<b>1</b>	-	-	-	-	-
	b)	125	1,4	39	19	17	1	13	10	14	12
Dotychczas nie pracujące	a)	<b>120</b>	19,6	<b>8</b>	<b>13</b>	<b>6</b>	<b>9</b>	<b>5</b>	<b>46</b>	<b>11</b>	<b>22</b>
	b)	1619	18,8	161	201	91	119	101	490	203	253
Zamieszkali na wsi	a)	<b>311</b>	50,7	-	<b>61</b>	<b>27</b>	<b>61</b>	<b>23</b>	<b>67</b>	<b>24</b>	<b>48</b>
	b)	4431	51,4	-	976	497	698	377	889	319	675
Osoby w okresie do 12 miesięcy od dnia ukończenia nauki	a)	<b>74</b>	12,1	<b>7</b>	<b>12</b>	<b>7</b>	<b>4</b>	<b>3</b>	<b>26</b>	<b>6</b>	<b>9</b>
	b)	1180	13,7	130	158	85	85	86	337	120	179
Osoby bez kwalifikacji zawodowych	a)	<b>183</b>	29,9	<b>15</b>	<b>11</b>	<b>6</b>	<b>22</b>	<b>9</b>	<b>56</b>	<b>25</b>	<b>39</b>
	b)	2366	27,4	207	213	114	226	88	779	319	420
Bezrobotni z prawem do zasiłku	a)	<b>152</b>	24,8	<b>19</b>	<b>11</b>	<b>11</b>	<b>14</b>	<b>4</b>	<b>48</b>	<b>21</b>	<b>24</b>
	b)	2459	28,5	281	243	149	265	100	756	283	382

Tabela 17

## Napływ do bezrobocia w grudniu 2008 roku według gmin

a) w grudniu 2008 r. b) I - XII 2008r.		Powiat		Miasto Czarnków	Gmina Czarnków	Gmina Lubasz	Gmina Drawsko	Gmina Połajewo	Mi G Trzcianka	Mi G Krzyż	Mi G Wieleń
		osoby	%								
Nowo zarejestrowani bezrobotni "napływ" ogółem:	a)	<b>714</b>	<b>100,0</b>	<b>87</b>	<b>74</b>	<b>49</b>	<b>43</b>	<b>48</b>	<b>224</b>	<b>83</b>	<b>106</b>
	b)	7248	100,0	924	853	420	480	332	2227	863	1149
- po raz pierwszy	a)	<b>83</b>	<b>11,6</b>	<b>10</b>	<b>12</b>	<b>5</b>	<b>5</b>	<b>7</b>	<b>24</b>	<b>8</b>	<b>12</b>
	b)	1416	19,5	191	187	90	113	99	360	154	222
- po raz kolejny (od 1990 r.)	a)	<b>631</b>	<b>88,4</b>	<b>77</b>	<b>62</b>	<b>44</b>	<b>38</b>	<b>41</b>	<b>200</b>	<b>75</b>	<b>94</b>
	b)	5832	80,5	733	666	330	367	233	1867	709	927
- po pracach interwencyjnych	a)	-	-	-	-	-	-	-	-	-	-
	b)	-	-	-	-	-	-	-	-	-	-
- po robotach publicznych	a)	-	-	-	-	-	-	-	-	-	-
	b)	2	0,0	-	-	-	-	2	-	-	-
- po stażu	a)	<b>138</b>	<b>19,3</b>	<b>13</b>	<b>20</b>	<b>13</b>	<b>13</b>	<b>10</b>	<b>38</b>	<b>14</b>	<b>17</b>
	b)	590	8,1	72	77	43	39	37	180	59	83
- po odbyciu przygotowania zawodowego w miejscu pracy	a)	<b>66</b>	<b>9,2</b>	<b>9</b>	<b>7</b>	<b>3</b>	<b>2</b>	<b>5</b>	<b>26</b>	<b>5</b>	<b>9</b>
	b)	220	3,0	37	35	8	12	8	65	24	31
- po szkoleniu	a)	<b>3</b>	<b>0,4</b>	<b>1</b>	<b>2</b>	-	-	-	-	-	-
	b)	410	5,7	84	77	25	18	13	113	34	46
- po pracach społecznie użytecznych	a)	<b>33</b>	<b>4,6</b>	<b>2</b>	<b>1</b>	-	-	<b>10</b>	-	<b>5</b>	<b>15</b>
	b)	186	2,6	15	45	3	5	28	28	24	38
Poprzednio pracujące:	a)	<b>563</b>	<b>78,9</b>	<b>71</b>	<b>54</b>	<b>37</b>	<b>32</b>	<b>35</b>	<b>180</b>	<b>63</b>	<b>91</b>
	b)	5727	79,0	754	649	336	372	246	1772	677	921
w tym zwolnione z przyczyn dotyczących zakładu pracy	a)	<b>5</b>	<b>0,7</b>	-	-	<b>1</b>	-	<b>2</b>	-	<b>2</b>	-
	b)	43	0,6	16	1	2	-	3	11	7	3
Dotychczas nie pracujące	a)	<b>151</b>	<b>21,1</b>	<b>16</b>	<b>20</b>	<b>12</b>	<b>11</b>	<b>13</b>	<b>44</b>	<b>20</b>	<b>15</b>
	b)	1521	21,0	170	204	84	108	86	455	186	228
Wybrane kategorie bezrobotnych (z ogółem)											
Zamieszkali na wsi	a)	<b>384</b>	<b>53,8</b>	-	<b>74</b>	<b>49</b>	<b>43</b>	<b>48</b>	<b>86</b>	<b>32</b>	<b>52</b>
	b)	3655	50,4	-	853	420	480	332	734	257	579
Osoby w okresie do 12 miesięcy od dnia ukończenia nauki	a)	<b>115</b>	<b>16,1</b>	<b>16</b>	<b>17</b>	<b>9</b>	<b>10</b>	<b>12</b>	<b>32</b>	<b>6</b>	<b>13</b>
	b)	1068	14,7	143	156	65	86	82	280	97	159
Osoby bez kwalifikacji zawodowych	a)	<b>202</b>	<b>28,3</b>	<b>20</b>	<b>18</b>	<b>12</b>	<b>12</b>	<b>13</b>	<b>65</b>	<b>23</b>	<b>39</b>
	b)	2083	28,7	177	213	95	144	66	706	264	418
Bezrobotni z prawem do zasiłku	a)	<b>163</b>	<b>22,8</b>	<b>23</b>	<b>14</b>	<b>17</b>	<b>8</b>	<b>6</b>	<b>47</b>	<b>23</b>	<b>25</b>
	b)	1642	22,7	235	155	128	148	55	408	213	300

Odplyw z bezrobocia w grudniu 2009 roku wedlug gmin

Tabela 18

a) w grudniu 2009 r. b) I - XII 2009 r.		Powiat		Miasto Czarnków	Gmina Czarnków	Gmina Lubasz	Gmina Drawsko	Gmina Polajewo	Mi G Trzcianka	Mi G Krzyż	Mi G Wieleń	
		osoby	%									
Wylaczeni z ewidencji ogolem z tego z przyczyn:		a)	388	100,0	47	51	38	31	11	139	30	41
		b)	7154	100,0	858	818	435	562	319	2227	862	1073
Podjecia pracy:		a)	202	52,1	26	24	16	23	4	66	15	28
		b)	3029	42,3	358	329	195	354	117	818	371	487
z tego	pracy niesubsydiowanej	a)	181	46,6	23	20	16	23	3	60	14	22
		b)	2574	36,0	316	272	161	304	90	692	326	413
	pracy sezonowej	a)	-	-	-	-	-	-	-	-	-	-
		b)	10	0,1	-	-	1	4	-	-	4	1
	prac interwencyjnych	a)	-	-	-	-	-	-	-	-	-	-
		b)	27	0,4	2	-	2	-	-	20	-	1
	robot publicznych	a)	-	-	-	-	-	-	-	-	-	-
		b)	112	1,6	6	12	11	21	10	33	9	10
	podjecia dzialalnosci gospodarczej	a)	12	3,1	2	3	-	-	1	-	1	5
		b)	207	2,9	26	30	13	16	5	60	20	37
podjecia pracy w ramach refundacji kosztow zatrudnienia bezrobotnego	a)	9	2,3	1	1	-	-	-	6	-	1	
	b)	99	1,4	8	14	7	8	12	13	12	25	
inne	a)	-	-	-	-	-	-	-	-	-	-	
	b)	-	-	-	-	-	-	-	-	-	-	
-w tym z przyczyn	rozpoczecia szkolenia	a)	-	-	-	-	-	-	-	-	-	-
		b)	252	3,5	37	32	13	19	16	59	29	47
	rozpoczecia stazu	a)	15	3,9	4	3	1	-	-	7	-	-
		b)	634	8,9	90	61	23	58	30	235	52	85
	rozpoczecia przygotowania zawodowego w miejscu pracy	a)	-	-	-	-	-	-	-	-	-	-
		b)	24	0,3	5	5	1	2	-	3	6	2
	rozpoczecia pracy społecznie uztecznej	a)	-	-	-	-	-	-	-	-	-	-
		b)	177	2,5	13	54	12	6	13	30	24	25
	rozpoczecia uczestnictwa w zajeciach w Centrum Integracji Społecznej	a)	-	-	-	-	-	-	-	-	-	-
		b)	-	-	-	-	-	-	-	-	-	-
	odmowy bez uzasadnionej przyczyny przyjecia propozycji odpowiedniego zatrudnienia lub innej pracy zarobkowej lub uczestnictwa w aktywnych programach rynku pracy	a)	11	2,8	-	-	-	-	1	7	3	-
		b)	121	1,7	21	14	5	-	2	37	21	21
	nietwierdzenia gotowosci do pracy	a)	142	36,6	15	21	20	5	6	52	11	12
		b)	2395	33,5	254	270	148	56	124	906	295	342
	dobrowolnej rezygnacji ze statusu bezrobotnego	a)	10	2,6	2	2	1	3	-	2	0	0
		b)	385	5,4	65	44	35	61	14	73	47	46
podjecia nauki	a)	-	-	-	-	-	-	-	-	-	-	
	b)	26	0,4	2	1	3	3	-	11	4	2	
ukończenia 60+/65 lat	a)	1	0,3	-	-	-	-	-	-	1	-	
	b)	6	0,1	-	-	-	-	-	4	2	-	
nabycia praw emerytalnych lub rentowych	a)	-	-	-	-	-	-	-	-	-	-	
	b)	5	0,1	-	-	-	-	-	4	-	1	
nabycia praw do świadczenia przedemerytalnego	a)	4	1,0	-	1	-	-	-	3	-	-	
	b)	10	0,1	1	1	-	-	-	7	-	1	
innych	a)	3	0,8	-	-	-	-	-	2	-	1	
	b)	90	1,3	12	7	-	3	3	40	11	14	

**Odpiływ z bezrobocia w grudniu 2008 roku według gmin**

**Tabela 19**

a) w grudniu 2008 r. b) I – XII 2008 r.		Powiat		Miasto Czarnków	Gmina Czarnków	Gmina Lubasz	Gmina Drawsko	Gmina Potajewo	Mi G Trzcianka	Mi G Krzyż	Mi G Wieleń	
		osoby	%									
Wyłączeni z ewidencji ogółem z tego z przyczyn:		a)	<b>473</b>	<b>100,0</b>	<b>77</b>	<b>66</b>	<b>34</b>	<b>12</b>	<b>34</b>	<b>173</b>	<b>33</b>	<b>44</b>
		b)	7185	100,0	1022	880	458	386	359	2206	804	1070
Podjęcia pracy:		a)	<b>249</b>	<b>52,6</b>	<b>35</b>	<b>40</b>	<b>18</b>	<b>11</b>	<b>20</b>	<b>72</b>	<b>21</b>	<b>32</b>
		b)	3072	42,8	442	338	226	262	127	811	371	495
z tego	pracy niesubsydiowanej	a)	<b>228</b>	<b>48,2</b>	<b>31</b>	<b>37</b>	<b>15</b>	<b>10</b>	<b>19</b>	<b>68</b>	<b>17</b>	<b>31</b>
		b)	2536	35,3	374	263	183	218	94	665	315	424
	pracy sezonowej	a)	-	-	-	-	-	-	-	-	-	-
		b)	6	0,1	-	-	1	4	-	-	-	-
	prac interwencyjnych	a)	<b>1</b>	<b>0,2</b>	-	-	-	-	-	-	<b>1</b>	-
		b)	57	0,8	8	7	1	-	1	34	2	4
	robót publicznych	a)	-	-	-	-	-	-	-	-	-	-
		b)	184	2,6	18	25	18	25	14	52	11	21
	podjęcia działalności gospodarczej	a)	<b>15</b>	<b>3,2</b>	<b>4</b>	<b>2</b>	<b>2</b>	<b>1</b>	-	<b>3</b>	<b>2</b>	<b>1</b>
		b)	149	2,1	31	22	12	8	9	35	19	13
	podjęcia pracy w ramach refundacji kosztów zatrudnienia bezrobotnego	a)	<b>5</b>	<b>1,1</b>	-	<b>1</b>	<b>1</b>	-	<b>1</b>	<b>1</b>	<b>1</b>	<b>0</b>
		b)	138	1,9	11	21	10	7	9	24	23	33
	inne	a)	-	-	-	-	-	-	-	-	-	-
		b)	2	0,0	-	-	1	-	-	1	-	-
rozpoczęcia szkolenia	a)	-	-	-	-	-	-	-	-	-	-	
	b)	404	5,6	83	73	22	17	12	116	34	47	
rozpoczęcia stażu	a)	<b>14</b>	<b>3,0</b>	<b>3</b>	<b>1</b>	<b>1</b>	-	<b>3</b>	<b>4</b>	<b>2</b>	-	
	b)	581	8,1	59	85	42	41	41	184	58	71	
rozpoczęcia przygotowania zawodowego w miejscu pracy	a)	<b>4</b>	<b>0,8</b>	<b>1</b>	<b>2</b>	-	-	-	<b>1</b>	-	-	
	b)	204	2,8	39	34	12	10	7	53	19	30	
rozpoczęcia pracy społecznie użytecznej	a)	-	-	-	-	-	-	-	-	-	-	
	b)	188	2,6	11	51	3	5	23	30	23	42	
niepotwierdzenia gotowości do pracy	a)	<b>174</b>	<b>36,8</b>	<b>32</b>	<b>17</b>	<b>9</b>	<b>1</b>	<b>7</b>	<b>88</b>	<b>10</b>	<b>10</b>	
	b)	2112	29,4	277	206	102	37	104	868	244	274	
dobrowolnej rezygnacji ze statusu bezrobotnego	a)	<b>21</b>	<b>4,4</b>	<b>5</b>	<b>5</b>	<b>4</b>	-	<b>4</b>	<b>3</b>	-	-	
	b)	352	4,9	75	63	40	7	33	36	35	63	
podjęcia nauki	a)	<b>1</b>	<b>0,2</b>	-	-	<b>1</b>	-	-	-	-	-	
	b)	18	0,3	1	4	1	1	-	8	1	2	
ukończenia 6-/65 lat	a)	-	-	-	-	-	-	-	-	-	-	
	b)	6	0,1	-	-	-	-	-	2	1	3	
nabycia praw emerytalnych lub rentowych	a)	-	-	-	-	-	-	-	-	-	-	
	b)	10	0,1	2	1	-	2	1	1	2	1	
nabycia praw do świadczenia przedemerytalnego	a)	<b>1</b>	<b>0,2</b>	-	<b>1</b>	-	-	-	-	-	-	
	b)	5	0,1	1	1	-	-	-	-	-	-	
innych	a)	<b>9</b>	<b>1,9</b>	<b>1</b>	-	<b>1</b>	-	-	<b>5</b>	-	<b>2</b>	
	b)	233	3,2	32	24	10	4	11	94	16	42	

-w tym z przyczyn-

Tabela 20

## Napiływ i odpływ do bezrobocia wybranych kategorii bezrobotnych

w grudniu 2009		Do 25 roku życia		Pow. 50 roku życia		Długotrwale bezrobotni	
		osoby	%	osoby	%	osoby	%
<b>Nowo zarejestrowani bezrobotni "napiływ" ogółem:</b>		<b>232</b>	<b>100,0%</b>	<b>121</b>	<b>100,0%</b>	<b>191</b>	<b>100,0%</b>
- po raz pierwszy		47	20,3%	14	11,6%	-	-
- po raz kolejny (od 1990r.)		185	79,7%	107	88,4%	191	100,0%
- po pracach interwencyjnych		-	-	-	-	-	-
- po robotach publicznych		-	-	5	4,1%	2	1,0%
- po stażu		89	38,4%	12	9,9%	25	13,1%
- po odbyciu przygotowania zawodowego		-	-	-	-	-	-
- po szkoleniu		1	0,4%	-	-	-	-
- po pracach społecznie użytecznych		-	-	2	1,7%	5	2,6%
<b>Wyłączeni z ewidencji ogółem z tego z przyczyn:</b>		<b>168</b>	<b>100,0%</b>	<b>39</b>	<b>100,0%</b>	<b>82</b>	<b>100,0%</b>
w tym z przyczyn-	podjęcia pracy	91	54,2%	18	46,2%	28	34,1%
	z tego:						
	pracy niesubsydiowanej	85	93,4%	15	83,3%	23	82,1%
	pracy sezonowej	-	-	-	-	-	-
	prac interwencyjnych	-	-	-	-	-	-
	robót publicznych	-	-	-	-	-	-
	podjęcia działalności gospodarczej	2	2,2%	1	5,6%	1	3,6%
	podjęcia pracy w ramach refundacji kosztów zatrudnienia bezrobotnego	4	4,4%	2	11,1%	4	14,3%
	inne	-	-	-	-	-	-
	rozpoczęcia szkolenia	-	-	-	-	-	-
	rozpoczęcia stażu	10	6,0%	-	-	3	3,7%
	rozpoczęcia przygotowania zawodowego w miejscu pracy	-	-	-	-	-	-
	rozpoczęcia pracy społecznie użytecznej	-	-	-	-	-	-
	rozpoczęcia uczestnictwa w zajęciach w Centrum Integracji Społecznej	-	-	-	-	-	-
	odmowy bez uzasadnionej przyczyny przyjęcia propozycji odpowiedniego zatrudnienia lub innej pracy zarobkowej lub uczestnictwa w aktywnych programach rynku pracy	8	4,8%	1	2,6%	3	3,7%
	niepotwierdzenia gotowości do pracy	52	31,0%	14	35,9%	44	53,7%
	dobrowolnej rezygnacji ze statusu bezrobotnego	4	2,4%	1	2,6%	2	2,4%
	podjęcia nauki	-	-	-	-	-	-
	ukończenia 60/65 lat	-	-	1	2,6%	1	1,2%
	nabycia praw emerytalnych lub rentowych	-	-	-	-	-	-
nabycia praw do świadczenia przedemerytalnego	-	-	4	10,3%	1	1,2%	
innych	3	1,8%	-	-	-	-	

Tabela 21

## Wydatki Funduszu Pracy (w tys. zł) XII 2008 / 2009 r.

	Wydatki 2008			Wydatki 2009			Dynamika
	w XII 2008r.	narastająco I - XII 2008	Struktura % (narastająco)	w XII 2009r.	narastająco I - XII 2009 r.	struktura % (narastająco)	2008=100
<b>Wydatki ogółem, z tego:</b>	<b>1 601,2</b>	<b>13 488,4</b>	<b>100,0%</b>	<b>1 940,9</b>	<b>16 854,3</b>	<b>100,0%</b>	25,0%
<i>1. Zasiłki dla bezrobotnych, w tym:</i>	401,5	4 172,5	30,9%	<b>710,4</b>	7 445,6	44,2%	78,4%
- zasiłki dla bezrobotnych	326,9	3 347,2	-	580,2	6 033,3	-	-
- świadczenia ZUS	74,6	825,3	-	130,2	1 412,3	-	-
<i>2. Aktywne formy przeciwdziałania bezrobociu, w tym:</i>	<b>783,9</b>	<b>5 685,0</b>	<b>42,1%</b>	<b>712,9</b>	<b>6 280,7</b>	<b>37,3%</b>	10,5%
- prace interwencyjne	22,6	152,3	-	4,4	73,1	-	-
- roboty publiczne	123,5	887,5	-	59,8	611,0	-	-
- szkolenia	7,5	187,8	-	5,8	82,1	-	-
- pożyczki	195,4	2 203,4	-	349,2	3 261,3	-	-
- aktywizacja absolwentów	-	-	-	-	-	-	-
- staże	420,6	2 333,1	-	292,7	2 213,9	-	-
- program specjalny	-	-	-	-	-	-	-
- inne subsydiowane	-	-	-	-	-	-	-
- koszty przejazdu, zakwaterowania i wyżywienia	14,3	102,6	-	1,0	39,3	-	-
- stypendia za okres nauki	-	2,8	-	-	-	-	-
<i>3. Przygotowanie zaw. młodocianych</i>	-	-	-	-	-	-	-
<i>4. EFS</i>	203,5	2 887,2	21,4%	176,8	2 221,4	13,2%	-23,1%
<i>5. Inne wydatki</i>	206,4	655,1	4,9%	338,5	826,9	4,9%	26,2%
<i>6. Prace społecznie użyteczne</i>	5,9	88,4	0,7%	2,3	79,7	0,5%	-9,8%
<i>7. Koszty prowadzenia rachunku Funduszu Pracy (poza limitem)</i>	-	-	-	-	-	-	-
<i>8. Opieka nad dzieckiem i osobą zależną</i>	-	0,2	-	-	-	-	-

## Podstawowe wskaźniki dotyczące bezrobocia w grudniu 2009r.

1. Stopa bezrobocia	Kraj	Powiat czarnkowsko- trzcianecki	Województwo wielkopolskie
		<b>11,9</b>	<b>15,6</b>
<b>2. % udział wybranych grup bezrobotnych w ogólnej liczbie bezrobotnych na koniec grudnia 2009r.</b>			
♦ kobiety		53,9	54,7
♦ bezrobotni z prawem do zasiłku		19,4	21,2
♦ zamieszkali na wsi		52,7	46,9
♦ niepełnosprawni		3,4	5,4
♦ bezrobotni do 25 roku życia		25,1	26,3
♦ bezrobotni powyżej 50 roku życia		18,9	17,9
♦ długotrwale bezrobotni		38,2	32,2
<b>3. % udział do liczby bezrobotnych zarejestrowanych na koniec listopada 2009r.</b>			
♦ osób zarejestrowanych w grudniu 2009r.		12,2	15,9
♦ osób wyrejestrowanych w grudniu 2009r.		7,7	11,3
♦ osób, które podjęły pracę w grudniu 2009r.		4,0	5,5
<b>4. % udział w wyłączeniach ogółem w grudniu 2009r. osób,</b>			
♦ które podjęły pracę		52,1	43,9

Opracowano na podstawie danych statystycznych Wojewódzkiego Urzędu Pracy w Poznaniu

<http://www.wup.poznan.pl>



Tabela 23

## Stoпа bezrobocia w powiatach woj. wielkopolskiego na koniec grudnia 2009r.

powiaty	stoпа bezrobocia w końcu grudnia 2009r.
Chodzieski	15,5
<b>Czarnkowski -Trzcianecki</b>	<b>15,6</b>
Gnieźnieński	11,6
Gostyński	12,4
Grodziski	8,6
Jarociński	14,0
Kaliski *	8,3
Kępiński	4,4
Kolski	14,9
Koniński *	14,1
Kościański	9,3
Krotoszyński	11,6
Leszczyński *	8,0
Międzychodzki	9,2
Nowotomyski	6,7
Obornicki	9,9
Ostrowski	12,9
Ostrzeszowski	9,5
Piłski	10,6
Pleszewski	12,6
Poznański *	3,3
Rawicki	11,8
Stupecki	15,7
Szamotulski	11,1
Średzki	13,4
Śremski	9,0
Turecki	12,2
Wągrowiecki	17,0
Wolsztyński	6,9
Wrzesiński	14,2
Złotowski	19,8
<b>Województwo</b>	<b>9,1</b>

Miasta na prawach powiatu	
Kalisz	8,3
Konin	11,7
Leszno	7,7
Poznań	3,2

Opracowano na podstawie danych statystycznych Wojewódzkiego Urzędu Pracy w Poznaniu ( <http://www.wup.poznan.pl> )

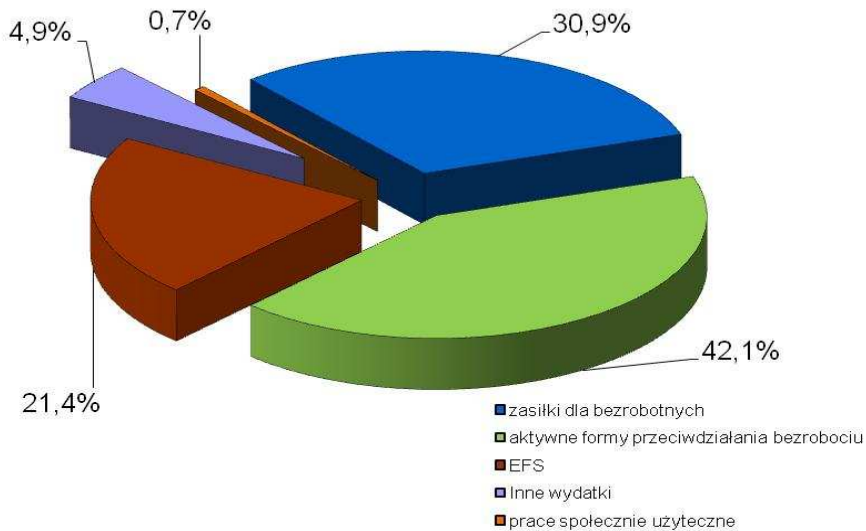
Tabela 24

## Poziom i stopa bezrobocia – według województw na koniec grudnia 2009 r.

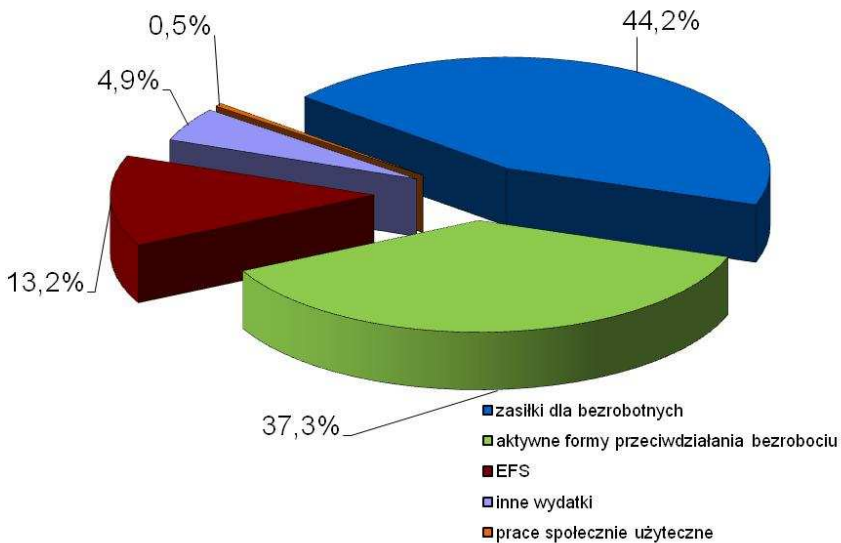
WOJEWÓDZTWA	Liczba bezrobotnych w tys. osób	Stopa bezrobocia w % (do aktywnych zawodowo)
Dolnośląskie	146,3	12,5
Kujawsko-Pomorskie	134,1	15,8
Lubelskie	117,2	12,8
Lubuskie	61,1	15,9
Łódzkie	128,1	11,6
Małopolskie	130,0	9,7
Mazowieckie	224,5	9,0
Opolskie	47,1	12,6
Podkarpackie	141,9	15,5
Podlaskie	61,2	12,6
Pomorskie	100,3	12,0
Śląskie	168,4	9,2
Świętokrzyskie	83,8	14,7
Warmińsko-Mazurskie	109,2	20,2
<b>Wielkopolskie</b>	<b>133,6</b>	<b>9,1</b>
Zachodnio-Pomorskie	105,9	16,5
<b>POLSKA</b>	<b>1 892,7</b>	<b>11,9</b>

Opracowano na podstawie danych statystycznych Wojewódzkiego Urzędu Pracy w Poznaniu  
( <http://www.wup.poznan.pl> )

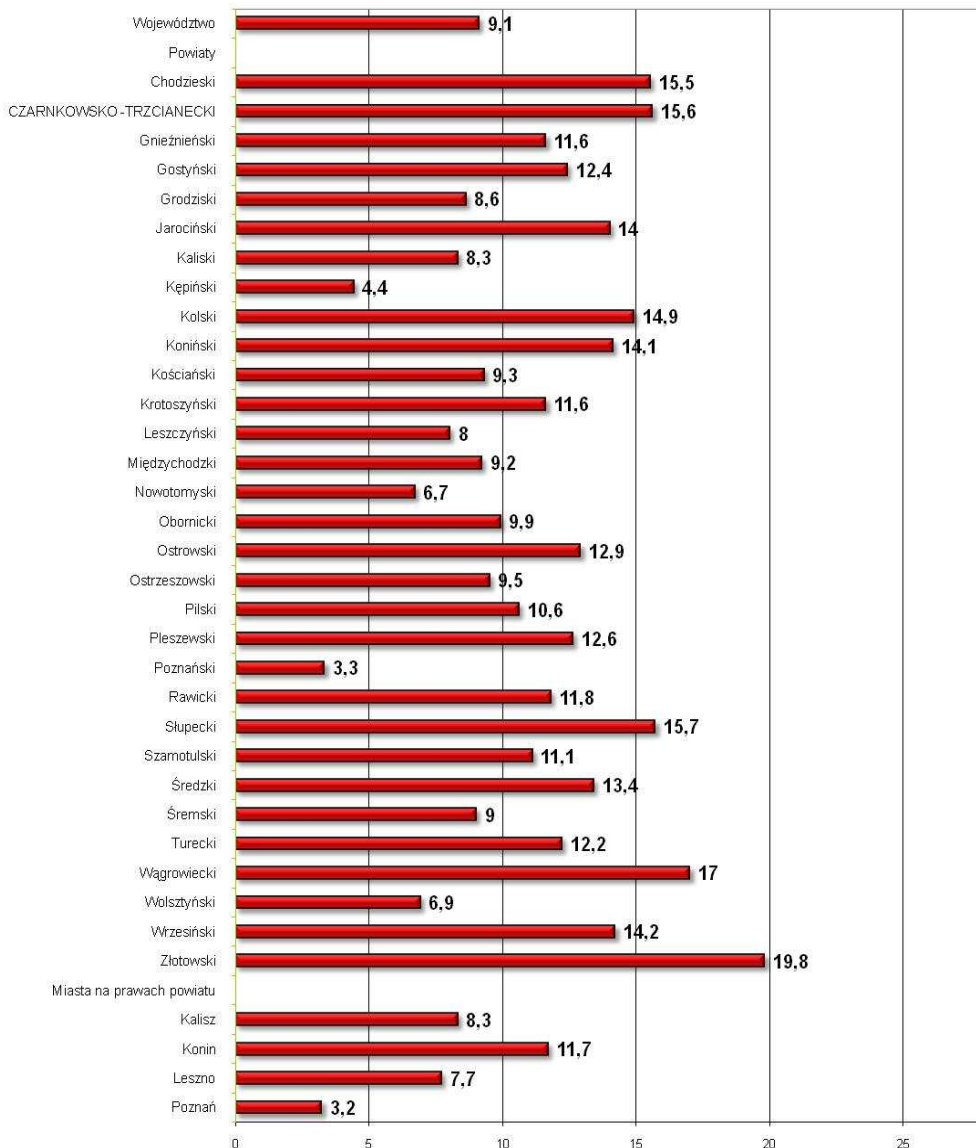
Struktura wydatków z Funduszu Pracy w grudniu 2008r.



Struktura wydatków z Funduszu Pracy w grudniu 2009r.

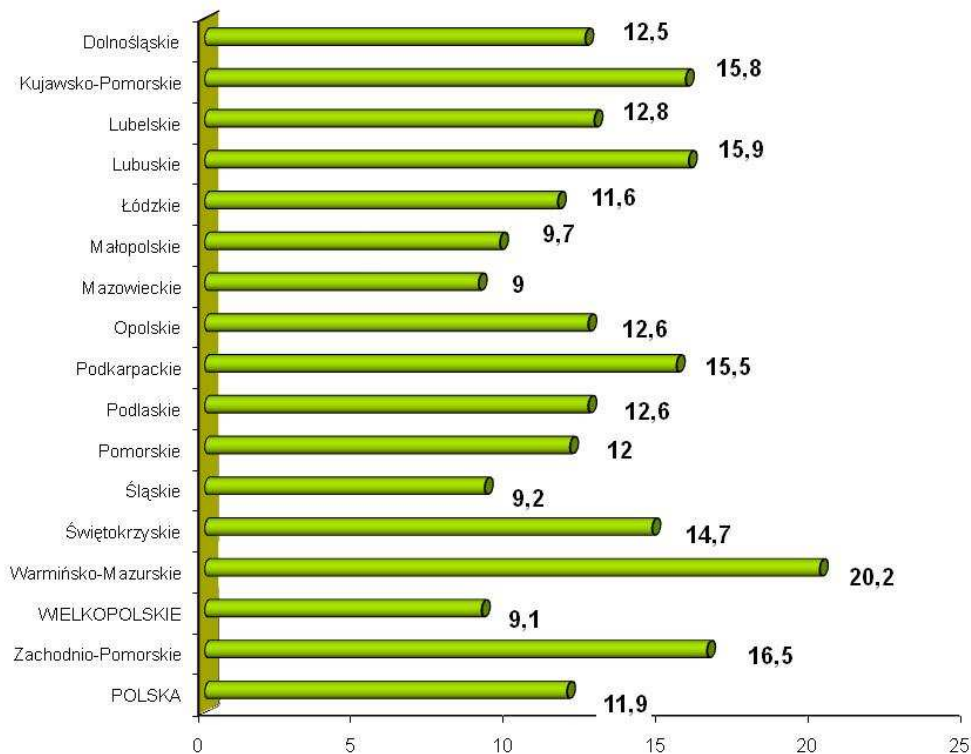


**Stopa bezrobocia rejestrowanego według powiatów**  
**Stan w dniu 31 XII 2009**



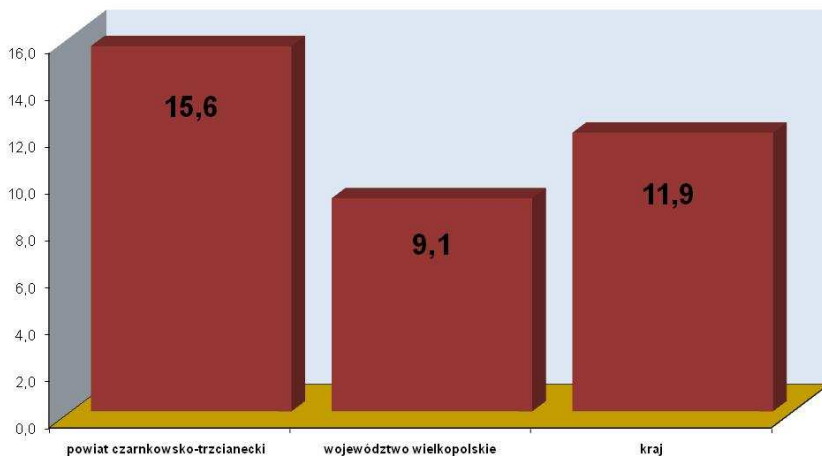
Opracowano na podstawie danych statystycznych Wojewódzkiego Urzędu Pracy w Poznaniu  
 (<http://www.wup.poznan.pl>)

**Stopa bezrobocia w poszczególnych województwach i w kraju – w %**  
**Stan w dniu 31 XII 2009r.**

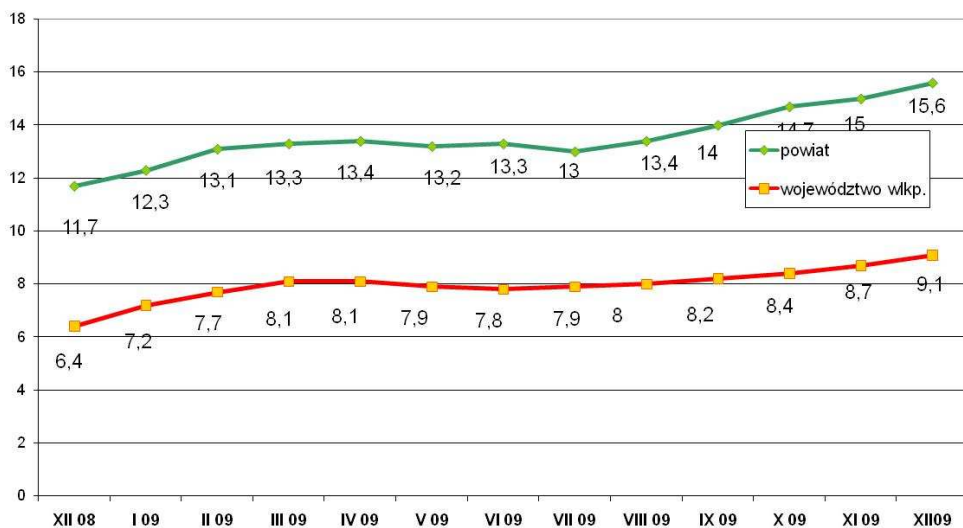


Opracowano na podstawie danych statystycznych Wojewódzkiego Urzędu Pracy w Poznaniu  
 (<http://www.wup.poznan.pl>)

**Stopa bezrobocia na koniec grudnia 2009r.**

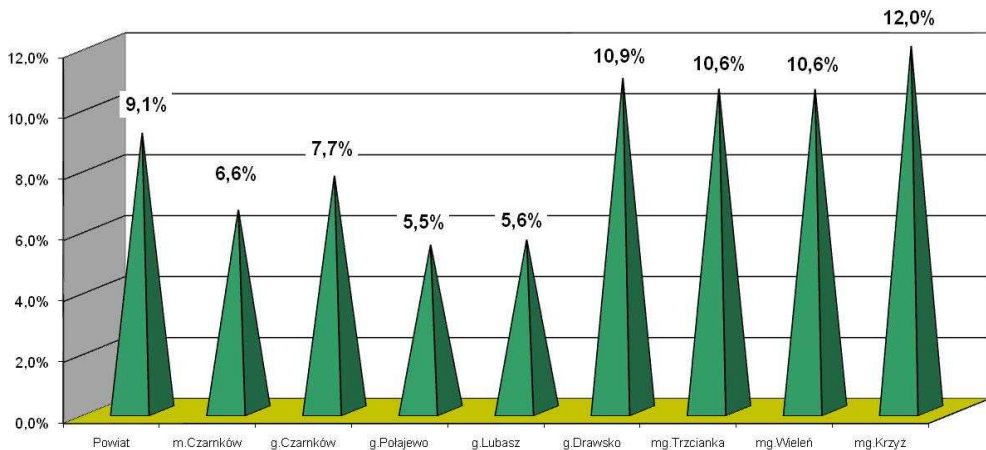


**Stopa bezrobocia w powiecie i województwie wielkopolskim  
Stan w końcu okresu**

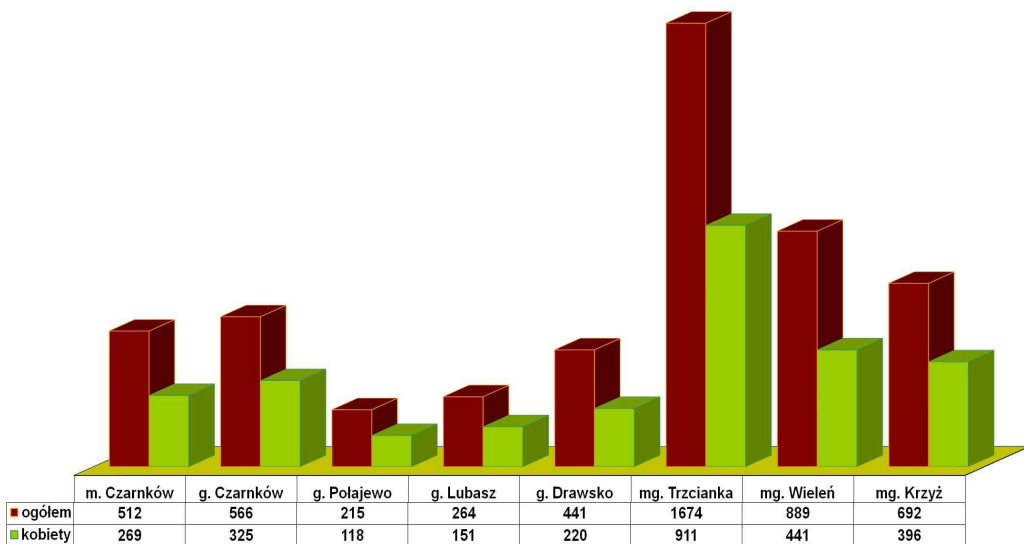


Opracowano na podstawie danych statystycznych Wojewódzkiego Urzędu Pracy w Poznaniu  
( <http://www.wup.poznan.pl> )

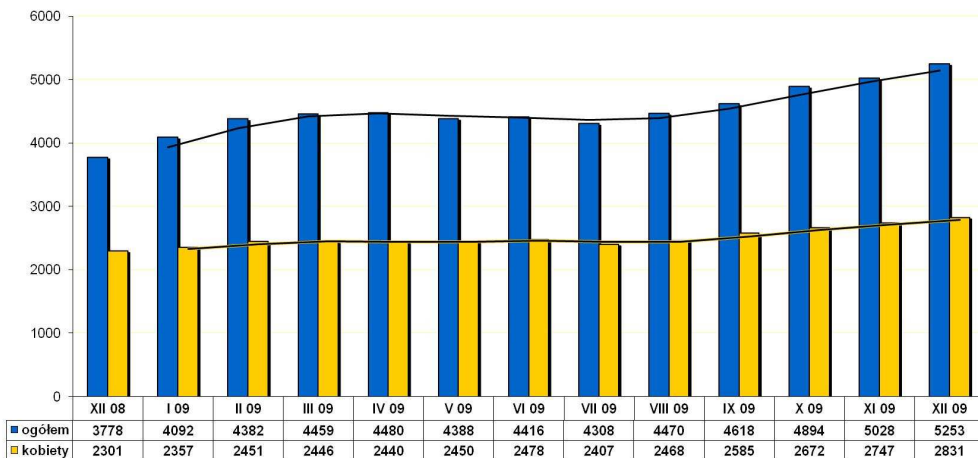
**Wskaźniki bezrobocia rejestrowanego dla powiatu oraz miast i gmin na koniec grudnia 2009 r.**



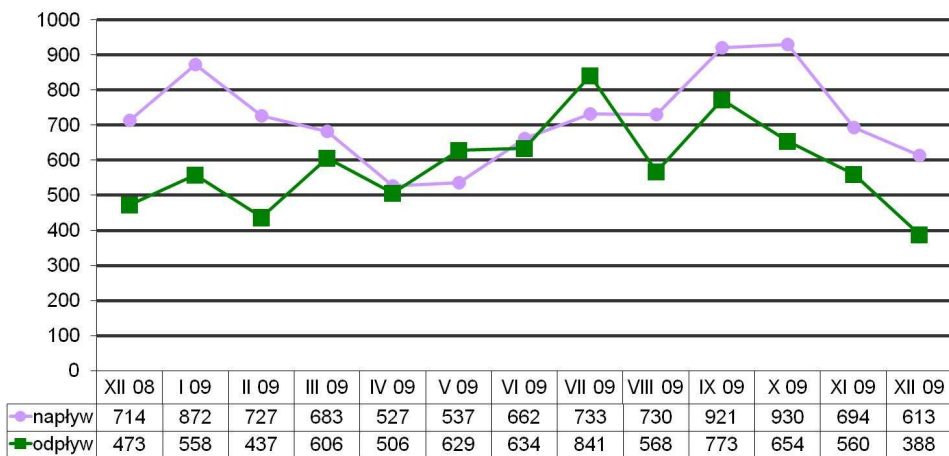
**Liczba bezrobotnych w miastach i gminach powiatu  
Stan na koniec grudnia 2009**



Liczba bezrobotnych w poszczególnych miesiącach

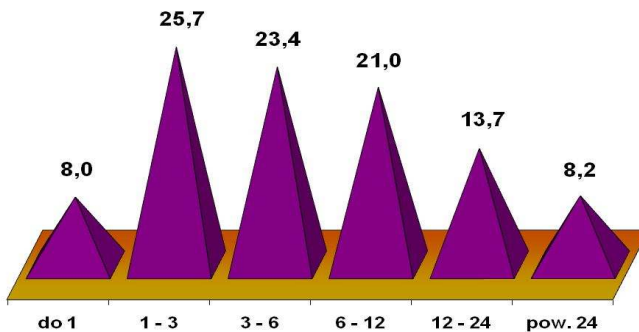


Napływ i odpływ bezrobotnych w poszczególnych miesiącach

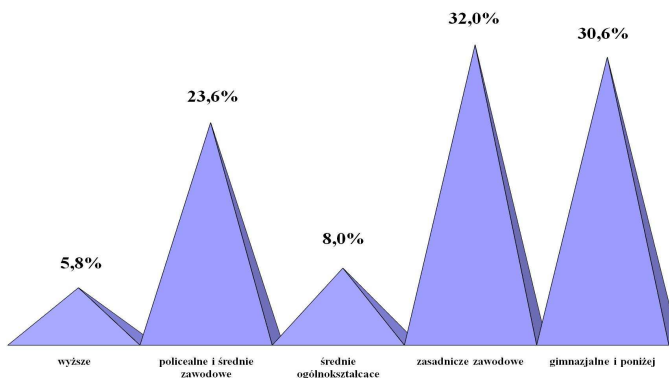




Bezrobotni według czasu pozostawania bez pracy w miesiącach na koniec grudnia 2009



Bezrobotni według wykształcenia na koniec grudnia 2009



Bezrobotni według wieku na koniec grudnia 2009

