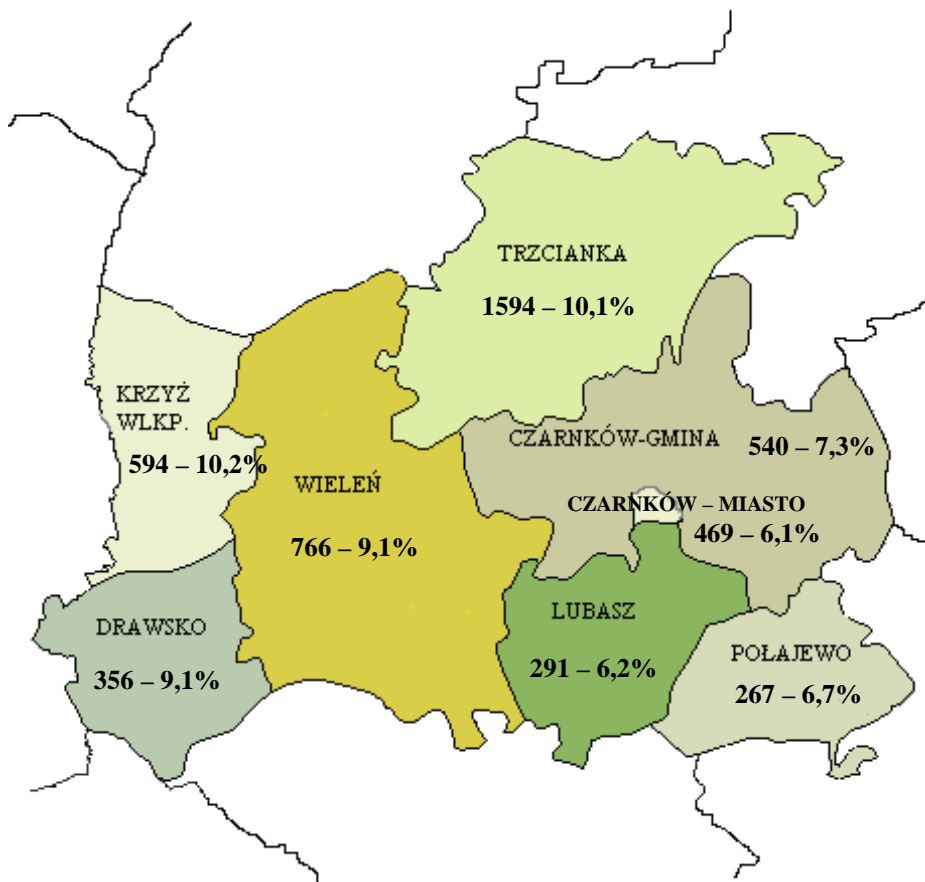




POWIATOWY URZĄD PRACY W CZARNKOWIE  
UL. PRZEMYSŁOWA 2A , 64-700 CZARNKÓW



**SYTUACJA NA POWIATOWYM RYNKU PRACY  
NA KONIEC GRUDNIA 2012 ROKU**

## 1. Stan i zmiany w poziomie bezrobotnych

**Liczba bezrobotnych zarejestrowanych** w urzędzie pracy powiatu czarnkowsko-trzcianeckiego na koniec **grudnia 2012r.** wynosiła **4 877 osób** i była wyższa o **133 osoby** tj. o **2,8%** w stosunku do listopada 2012 roku. W porównaniu do grudnia 2011r. nastąpił wzrost liczby bezrobotnych o **94 osoby** tj. o **2,0%**.

**Największy % wzrost poziomu bezrobocia** w odniesieniu do grudnia 2011r. zanotowano w g. Lubasz o 9,4% tj. o 25 osób oraz w g. Połajewo o 8,5% tj. o 21 osób.

W stosunku do **listopada 2012r.** liczba bezrobotnych w powiecie **wzrosła o 133 osoby**; przy czym wzrost odnotowano w siedmiu gminach. Największy % wzrost zanotowano w mg. Krzyż o 5,9% tj. o 33 osoby, m. Czarnków o 4,0% tj. o 18 osób, g. Drawsko o 3,8% tj. o 13 osób, mg. Wieleń o 3,4% tj. o 25 osób, g. Połajewo o 3,1% tj. o 8 osób, g. Czarnków. o 2,1% tj. o 11 osób, mg. Trzcianka o 1,7% - 26 osób.

Spadek odnotowano w g. Lubasz o 0,3% - 1 osoba.

### ***Stan i zmiany w poziomie bezrobocia przedstawiają tabele nr 1 i 2.***

Największe natężenie bezrobociem w grudniu 2012r. występowało w mg. Krzyż – 10,2% oraz w mg. Trzcianka – 10,1%, najmniejsze w m. Czarnków – 6,1% (stosunek liczby bezrobotnych do ludności w wieku produkcyjnym). W pozostałych gminach wskaźnik bezrobocia rejestrowanego kształtował się na poziomie od 6,2% do 9,4%. Natomiast wskaźnik bezrobocia rejestrowanego dla powiatu, obliczony wyłącznie dla celów porównawczych wyniósł 8,5%.

### ***Informacje o wielkości wskaźnika bezrobocia rejestrowanego przedstawiono w tabeli nr 2.***

**W kraju** stopa bezrobocia wynosiła na koniec grudnia 2012r. **13,4%** i w porównaniu do grudnia 2011r. wzrosła o 0,9 punktu, w stosunku do listopada 2012r. wzrosła o 0,5 punktu.

**W województwie** stopa bezrobocia wyniosła w końcu grudnia 2012r. **9,9%**. W porównaniu do grudnia 2011r. wzrosła o 0,8 punktu, a w stosunku do listopada 2012 wzrosła o 0,4 punktu.

W **powiecie czarnkowsko-trzcianeckim** stopa bezrobocia wyniosła w końcu grudnia 2012r. **15,2%**. W porównaniu z grudniem 2011r. wzrosła o 0,2 punktu, a w stosunku do listopada 2012r. wzrosła o 0,3 punktu.

Na terenie województwa **najniższa stopa bezrobocia** wystąpiła w powiecie: poznańskim 4,4% i wolsztyńskim 6,8%.

Powiatami o **najwyższej stopie bezrobocia** były: wągrowiecki 22,0% i złotowski 18,9%.

## Struktura bezrobocia

**Udział wybranych grup bezrobotnych w ogóle bezrobotnych przedstawiają tabele nr 3,4,5 i 6.**

Bezrobocie dotyka przede wszystkim osoby o najniższym **poziomie wykształcenia**. Osoby z wykształceniem zasadniczym zawodowym stanowiły **32,9% (1603 osoby)**, a z wykształceniem gimnazjalnym i niższym **28,9% (1411 osób)** ogółu zarejestrowanych. Osoby z wykształceniem wyższym stanowiły **7,5%** (368 osób, w tym 261 kobiety) – **tabela nr 9**.

Wśród zarejestrowanych bezrobotnych dwie największe grupy stanowią osoby **w wieku 25-34 lata (27,7% - 1353 osoby)** i w wieku **18-24 lata (21,5% - 1048 osób)** – **tabela nr 10**.

Wśród ogółu bezrobotnych większość stanowili bezrobotni ze **stażem pracy** od 1 do 5 lat (**25,9% - 1264 osoby**), drugą najliczniejszą grupę stanowią bezrobotni ze stażem pracy od 10 do 20 lat (**17,7% - 862 osoby**), bezrobotni **bez stażu** pracy w liczbie **641** stanowią tymczasem **13,1%** - **tabela nr 11**.

## 2. Płynność bezrobocia

W grudniu 2012r. **zarejestrowały** się **593** osoby, co stanowi spadek rejestracji o **29 osób** w porównaniu do poprzedniego miesiąca i spadek o 202 osoby w porównaniu do grudnia 2011 r.

**Szczegółowe dane według gmin zawierają tabele nr 16 i 17.**

Z ewidencji bezrobotnych w **grudniu 2012r. wyłączono 460** osób bezrobotnych tj. mniej o 19 osób w porównaniu z miesiącem ubiegłym i mniej o 70 osób w porównaniu do grudnia 2011 r.

Odsetek bezrobotnych wyłączonych z ewidencji z powodu pójścia do pracy w ogóle wyłączonych w miesiącu wynosił 54,8% - 252 osoby (dla porównania – w listopadzie 2012r. pracę podjęło 250 osób, co stanowiło 52,2% wyłączeń, natomiast w grudniu 2011r. z powodu podjęcia pracy wyrejestrowano 302 osoby – 57,0%).

**Szczegółowe informacje z podziałem na gminy zawierają tabele nr 18 i 19.**

W okresie styczeń – grudzień 2012r. **napływ bezrobotnych przewyższał odpływ o 95 osób tj. o 1,3%** (napływ 7191, odpływ 7096), natomiast w analogicznym okresie 2011r. **odpływ bezrobotnych przewyższał napływ o 85 osób tj. o 1,2%** (napływ 7095, odpływ 7180).

Płynność bezrobocia – bezrobotni w szczególnej sytuacji na rynku pracy

Wśród nowo zarejestrowanych dominowały **osoby długotrwale bezrobotne** a wśród wyłączonej bezrobotnych oraz podejmujących pracę w grudniu 2012r. dominowały **osoby do 25 roku życia**.

	liczba osób ogółem	osoby do 25 roku życia		osoby pow. 50 roku życia		długotrwale bezrobotni	
		Liczba osób	%*	Liczba osób	%*	Liczba osób	%*
napływ	<b>593</b>	140	23,6	138	23,3	237	<b>40,0</b>
odpływ	<b>460</b>	143	<b>31,1</b>	80	17,4	138	30,0
podjęcia pracy	<b>252</b>	76	<b>30,2</b>	35	13,9	69	27,4

\*% udział napływu, odpływu i podjęć pracy wybranych kategorii bezrobotnych w ogólnej liczbie zarejestrowań, wyłączeń z ewidencji i podjęć pracy

### 3. Bezrobotni według zawodów

Na koniec II półrocza 2012r. osoby bezrobotne reprezentowały **601** zawodów i specjalności, z których posiadane przez największą liczbę bezrobotnych przedstawiono w poniższej tabeli. Największą liczbowo grupę stanowią osoby bez zawodu (**1021 osób – 20,9%**).

Bezrobotni według dominujących zawodów na koniec grudnia 2012r. (pow. 40 bezrobotnych w zawodzie)

Kod	Zawód	Liczba bezrobotnych	% ogółu
522301	Sprzedawca	408	8,4%
331403	Technik ekonomista	174	3,6%
722204	Ślusarz	169	3,5%
711202	Murarz	127	2,6%
512001	Kucharz	126	2,6%
753105	Krawiec	105	2,2%
723105	Mechanik samochodów osobowych	75	1,5%
322002	Technik żywienia i gospodarstwa domowego	70	1,4%
752205	Stolarz	65	1,3%
311504	Technik mechanik	60	1,2%
314207	Technik rolnik	59	1,2%
522305	Technik handlowiec	59	1,2%
512002	Kucharz małej gastronomii	57	1,2%
515303	Robotnik gospodarczy	55	1,1%
961302	Robotnik placowy	49	1,0%

POWIATOWY URZĄD PRACY W CZARNKOWIE

931301	Robotnik budowlany	48	1,0%
723103	Mechanik pojazdów samochodowych	47	1,0%
613003	Rolnik	42	0,9%

#### 4. Oferty pracy

W grudniu 2012r. do Powiatowego Urzędu Pracy w Czarnkowie wpłynęło **68 ofert pracy**, z czego 17 ofert subwencjonowanych. W listopadzie 2012r. ofert było 96, w tym 42 oferty subwencjonowane, natomiast w grudniu 2011r. – 28 ofert w tym 12 ofert subwencjonowanych.

#### **Szczegółowe informacje dotyczące ofert pracy znajdują się w tabeli 2.**

W okresie styczeń - grudzień 2012 roku urząd dysponował **1943 ofertami pracy**, co stanowi **wzrost o 28,8%** - 434 oferty w odniesieniu do analogicznego okresu 2011 roku, kiedy ofert pracy było 1509.

#### **Oferty pracy według zawodów w II półroczu 2012r. (powyżej 10 w danym zawodzie).**

Kod	Nazwa zawodu	Liczba ofert	% ogółu
515303	Robotnik gospodarczy	139	15%
817290	Pozostali operatorzy urządzeń do obróbki drewna	97	11%
522301	Sprzedawca	63	7%
752205	Stolarz	44	5%
411090	Pozostali pracownicy obsługi biurowej	39	4%
932911	Robotnik pomocniczy w przemyśle przetwórczym	35	4%
432103	Magazynier	29	3%
932913	Sortowacz	27	3%
932990	Pozostali robotnicy przy pracach prostych w przemyśle	22	2%
411004	Technik prac biurowych	20	2%
753303	Szwaczka	16	2%
962990	Pozostali pracownicy przy pracach prostych gdzie indziej niesklasyfikowani	14	2%
931301	Robotnik budowlany	13	1%
834401	Kierowca operator wózków jezdniowych	12	1%

325905	Opiekunka dziecięca	11	1%
911207	Sprzątaczką biurowa	11	1%
933304	Robotnik magazynowy	11	1%
243304	Specjalista do spraw kluczowych klientów (key account manager)	10	1%
753402	Tapicer	10	1%

## 5. Wydatki Funduszu Pracy

Wydatki Funduszu Pracy w okresie styczeń – grudzień 2012r. wyniosły **17.549,7** tys. zł i były wyższe od wydatków analogicznego okresu roku ubiegłego o 38,6% tj. o 4.888,7 tys. zł. - **tabela 21**. W porównaniu do ubiegłego roku wzrosły wydatki na obligatoryjne świadczenia dla bezrobotnych o 22,4% tj. o 1.634,6 tys. zł., które stanowiły w strukturze procentowej wydatków 50,9% (w 2011r. 57,7%). Wydatki na aktywne formy przeciwdziałania bezrobociu stanowiły 32,5% ogółu wydatków w 2012r. i były wyższe **o 45,7% tj. o 3.290,1 tys.** zł. w porównaniu do 2011r., kiedy stanowiły 37,4% udziału w strukturze. Mniej środków wydatkowano na inne wydatki (informatyka, prowizje bankowe, opłaty pocztowe) - o 5,7% tj. o 36,0 tys. zł.

## 6. Zwolnienia grupowe

W okresie I – XII 2012r. zwolnienia grupowe do PUP w Czarnkowie zgłosiły następujące firmy:

- ✓ Przedsiębiorstwo Farmaceutyczne JELFA S.A. Jelenia Góra:  
zwolnienie ogółem 67 pracowników, z tego 1 osoby z terenu powiatu czarnkowsko-trzcianieckiego (aktualnie brak informacji o rejestracji osoby),
- ✓ „POL-DRÓG PIŁA” Spółka z o.o.:

zwolnienie ogółem 130 pracowników, z tego 20 pracowników z Oddziału w Czarnkowie (likwidacja Oddziału w Czarnkowie).

## Wybrane dane o bezrobotnych i działalności PUP Czarnków

		listopad 2012	grudzień 2012	Wzrost/spadek do poprzedniego miesiąca	Wskaźnik dynamiki (listopad 2012 =100)	
Bezrobotni zarejestrowani w PUP						
Stan na koniec miesiąca		<b>4744</b>	<b>4877</b>	<b>133</b>	<b>2,8%</b>	
w tym	Kobiety	2669	2691	22	0,8%	
	Zarejestrowani po raz pierwszy	901	882	-19	-2,1%	
	Zarejestrowani z prawem do zasiłku	800	840	40	5,0%	
	Zamieszkali na wsi	2537	2610	73	2,9%	
	Długotrwale bezrobotni	2162	2261	99	4,6%	
	Bezrobotni zarejestrowani w ciągu miesiąca "napływ"		<b>622</b>	<b>593</b>	<b>-29</b>	<b>-4,7%</b>
Bezrobotni wyrejestrowani w ciągu miesiąca "odpływ"		<b>479</b>	<b>460</b>	<b>-19</b>	<b>-4,0%</b>	
w tym z powodu	podjęcia pracy	250	252	2	0,8%	
	w tym	prac interwencyjnych	1	2	1	100,0%
		robót publicznych	3	0	-3	-100,0%
		działalności gospodarczej	28	57	29	103,6%
		w ramach refundacji kosztów zatrudnienia bezrobotnego	7	11	4	57,1%
		inne	1	0	-1	-100,0%
		rozpoczęcia szkolenia	4	0	-4	-100,0%
	rozpoczęcia stażu	51	20	-31	-60,8%	
	rozpoczęcia przygotowania zawodowego dorosłych	-	-	-	-	
	rozpoczęcia pracy społecznie użytecznej	2	0	-2	-100,0%	
	niepotwierdzenia gotowości do pracy	105	119	14	13,3%	
Oferty pracy zgłoszone w ciągu miesiąca		96	68	-28	-29,2%	

Tabela 2

**Bezrobotni i oferty pracy według gmin  
Stan na 31.12.2012**

	Liczba bezrobotnych		Wzrost/spadek liczby bezrobotnych w porównaniu do XI 2012				Oferty pracy zgłoszone w XII 2012	Wskaźnik bezrobocia rejestrowanego <sup>1)</sup> na koniec XII 2012	Wzrost/spadek liczby bezrobotnych w porównaniu do XII 2011	
			w liczbach bezwzględnych		w procentach				w liczbach	w %
	Ogółem	Kobiety	Ogółem	Kobiety	Ogółem	Kobiety				
<b>Powiat</b>	<b>4877</b>	<b>2691</b>	<b>133</b>	<b>22</b>	<b>2,8%</b>	<b>0,8%</b>	<b>68</b>	<b>8,5%</b>	<b>94</b>	<b>2,0%</b>
m. Czarnków	469	232	18	-1	4,0%	-0,4%	8	6,2%	9	2,0%
g. Czarnków	540	274	11	-4	2,1%	-1,4%	22	7,2%	38	7,6%
g. Połajewo	267	156	8	8	3,1%	5,4%	1	6,7%	21	8,5%
g. Lubasz	291	152	-1	-7	-0,3%	-4,4%	13	6,1%	25	9,4%
g. Drawsko	356	189	13	4	3,8%	2,2%	5	8,7%	7	2,0%
mg. Trzcianka	1594	919	26	11	1,7%	1,2%	13	10,1%	77	5,1%
mg. Wielen	766	423	25	0	3,4%	0,0%	3	9,4%	-34	-4,3%
mg. Krzyż	594	346	33	11	5,9%	3,3%	3	10,2%	-49	-7,6%

<sup>1)</sup> Wskaźnik bezrobocia rejestrowanego – liczba bezrobotnych do liczby ludności w wieku produkcyjnym (wg stanu na 31.12.2012 r.)



Tabela 3

**Udział wybranych grup bezrobotnych w ich ogólnej liczbie  
Stan na 31.12.2012**

	Kobiety		Zamieszkali na wsi		Długotrwale bezrobotni		Osoby posiadające prawo do zasiłku	
	Liczba osób	% ogółu	Liczba osób	% ogółu	Liczba osób	% ogółu	Liczba osób	% ogółu
<b>Powiat</b>	<b>2691</b>	<b>55,2%</b>	<b>2611</b>	<b>53,5%</b>	<b>2261</b>	<b>46,4%</b>	<b>840</b>	<b>17,2%</b>
m. Czarnków	232	49,5%	-	-	175	37,3%	83	17,7%
g. Czarnków	274	50,7%	540	100,0%	209	38,7%	103	19,1%
g. Połajewo	156	58,4%	267	100,0%	114	42,7%	51	19,1%
g. Lubasz	152	52,2%	291	100,0%	116	39,9%	55	18,9%
g. Drawsko	189	53,1%	356	100,0%	136	38,2%	80	22,5%
mg. Trzcianka	919	57,7%	548	34,4%	877	55,0%	221	13,9%
mg. Wieleń	423	55,2%	396	51,7%	357	46,6%	149	19,5%
mg. Krzyż	346	58,2%	213	35,9%	277	46,6%	98	16,5%

Tabela 4

**Udział bezrobotnych będących w szczególnej sytuacji na rynku pracy w ogólnej liczbie bezrobotnych  
Stan na 31.12.2012**

	Osoby do 25 roku życia		Osoby, które ukończyły szkołę wyższą, do 27 roku życia		Osoby powyżej 50 roku życia		Osoby bez kwalifikacji zawodowych		Samotnie wychowujące co najmniej jedno dziecko do 18 roku życia		Niepełnosprawni	
	Liczba osób	% ogółu	Liczba osób	% ogółu	Liczba osób	% ogółu	Liczba osób	% ogółu	Liczba osób	% ogółu	Liczba osób	% ogółu
<b>Powiat</b>	<b>1059</b>	<b>21,7%</b>	<b>70</b>	<b>1,4%</b>	<b>1159</b>	<b>23,8%</b>	<b>1607</b>	<b>33,0%</b>	<b>570</b>	<b>11,7%</b>	<b>247</b>	<b>5,1%</b>
m. Czarnków	84	17,9%	6	1,3%	141	30,1%	100	21,3%	52	11,1%	38	8,1%
g. Czarnków	162	30,0%	5	0,9%	113	20,9%	146	27,0%	60	11,1%	26	4,8%
g. Połajewo	79	29,6%	7	2,6%	45	16,9%	67	25,1%	19	7,1%	5	1,9%
g. Lubasz	75	25,8%	3	1,0%	67	23,0%	72	24,7%	22	7,6%	8	2,7%
g. Drawsko	86	24,2%	7	2,0%	67	18,8%	138	38,8%	21	5,9%	5	1,4%
mg. Trzcianka	274	17,2%	36	2,3%	409	25,7%	493	30,9%	233	14,6%	138	8,7%
mg. Wieleń	173	22,6%	2	0,3%	192	25,1%	338	44,1%	92	12,0%	17	2,2%
mg. Krzyż	126	21,2%	4	0,7%	125	21,0%	253	42,6%	71	12,0%	10	1,7%

Tabela 5

**Udział bezrobotnych będących w szczególnej sytuacji na rynku pracy w ogólnej liczbie bezrobotnych  
Stan na 31.12.2012**

	Kobiety, które nie podjęły zatrudnienia po urodzeniu dziecka		Osoby bez doświadczenia zawodowego		Osoby bez wykształcenia średniego		Osoby, które po odbyciu kary pozbawienia wolności nie podjęły zatrudnienia	
	Liczba osób	% ogółu	Liczba osób	% ogółu	Liczba osób	% ogółu	Liczba osób	% ogółu
<b>Powiat</b>	<b>613</b>	<b>12,6%</b>	<b>875</b>	<b>17,9%</b>	<b>3014</b>	<b>61,8%</b>	<b>67</b>	<b>1,4%</b>
m. Czarnków	48	10,2%	70	14,9%	254	54,2%	5	1,1%
g. Czarnków	73	13,5%	95	17,6%	336	62,2%	7	1,3%
g. Połajewo	29	10,9%	50	18,7%	166	62,2%	1	0,4%
g. Lubasz	38	13,1%	55	18,9%	174	59,8%	0	0,0%
g. Drawsko	26	7,3%	62	17,4%	226	63,5%	2	0,6%
mg. Trzcianka	232	14,6%	284	17,8%	956	60,0%	33	2,1%
mg. Wieleni	93	12,1%	129	16,8%	530	69,2%	7	0,9%
mg. Krzyż	74	12,5%	130	21,9%	372	62,6%	12	2,0%

Tabela 6

## Porównanie udziału wybranych grup bezrobotnych w ich ogólnej liczbie

Powiat	Kobiety		Zamieszkali na wsi		Długotrwale bezrobotni		Osoby posiadające prawo do zasiłku	
	Liczba osób	% ogółu	Liczba osób	% ogółu	Liczba osób	% ogółu	Liczba osób	% ogółu
<b>grudzień 2012</b>	<b>2691</b>	<b>55,2%</b>	<b>2611</b>	<b>53,5%</b>	<b>2261</b>	<b>46,4%</b>	<b>840</b>	<b>17,2%</b>
listopad 2012	2669	56,3%	2537	53,5%	2162	45,6%	800	16,9%
grudzień 2011	2748	57,5%	2547	53,3%	2272	47,5%	819	17,1%

Powiat	Osoby do 25 roku życia		Osoby, które ukończyły szkołę wyższą, do 27 roku życia		Osoby powyżej 50 roku życia		Osoby bez kwalifikacji zawodowych		Samotnie wychowujące co najmniej jedno dziecko do 18 roku życia		Niepełnosprawni	
	Liczba osób	% ogółu	Liczba osób	% ogółu	Liczba osób	% ogółu	Liczba osób	% ogółu	Liczba osób	% ogółu	Liczba osób	% ogółu
<b>grudzień 2012</b>	<b>1059</b>	<b>21,7%</b>	<b>70</b>	<b>1,4%</b>	<b>1159</b>	<b>23,8%</b>	<b>1607</b>	<b>33,0%</b>	<b>570</b>	<b>11,7%</b>	<b>247</b>	<b>5,1%</b>
listopad 2012	1062	22,4%	69	1,5%	1101	23,2%	1550	32,7%	552	11,6%	235	5,0%
grudzień 2011	1140	23,8%	73	1,5%	977	20,4%	1508	31,5%	565	11,8%	178	3,7%

Powiat	Kobiety, które nie podjęły zatrudnienia po urodzeniu dziecka		Osoby bez doświadczenia zawodowego		Osoby bez wykształcenia średniego		Osoby, które po odbyciu kary pozbawienia wolności nie podjęły zatrudnienia	
	Liczba osób	% ogółu	Liczba osób	% ogółu	Liczba osób	% ogółu	Liczba osób	% ogółu
<b>grudzień 2012</b>	<b>613</b>	<b>12,6%</b>	<b>875</b>	<b>17,9%</b>	<b>3014</b>	<b>61,8%</b>	<b>67</b>	<b>1,4%</b>
listopad 2012	591	12,5%	888	18,7%	2886	60,8%	66	1,4%
grudzień 2011	577	12,1%	996	20,8%	2877	60,2%	74	1,5%

Tabela 7

## Porównanie napływu i odpływu bezrobotnych oraz podjęć pracy w miesiącu sprawozdawczym, poprzednim i w ubiegłym roku

Powiat	grudzień 2012	listopad 2012	grudzień 2011
napływ	<b>593</b>	622	795
odpływ	<b>460</b>	479	530
podjęcia pracy	<b>252</b>	250	302
% udział podjęć pracy w odpływie	<b>54,8</b>	52,2	57,0

Tabela 8

## Stan i struktura bezrobocia

	XII 2011	XII 2012	Wzrost /spadek
<b>Ogółem</b>	<b>4783</b>	<b>4877</b>	<b>94</b>
z tego:			
♦ osoby poprzednio pracujące	4083	4236	153
w tym:			
zwolnione z przyczyn dotyczących zakładu pracy	79	188	109
♦ osoby dotychczas nie pracujące	700	641	-59
♦ niepełnosprawni	178	247	69
♦ zamieszkali na wsi	2547	2610	63
w tym posiadający gospodarstwo rolne	25	30	5
<b>Kobiety</b>	<b>2748</b>	<b>2691</b>	<b>-57</b>
z tego			
♦ osoby poprzednio pracujące	2265	2235	-30
w tym:			
zwolnione z przyczyn dotyczących zakładu pracy	53	91	38
♦ osoby dotychczas nie pracujące	483	456	-27
♦ niepełnosprawni	89	131	42
♦ zamieszkali na wsi	1441	1430	-11
w tym posiadający gospodarstwo rolne	13	13	0
<b>Mężczyźni</b>	<b>2035</b>	<b>2186</b>	<b>151</b>
z tego			
♦ osoby poprzednio pracujące	1818	2001	183
w tym:			
zwolnione z przyczyn dotyczących zakładu pracy	26	97	71
♦ osoby dotychczas nie pracujące	217	185	-32
♦ niepełnosprawni	89	116	27
♦ zamieszkali na wsi	1106	1180	74
w tym posiadający gospodarstwo rolne	12	17	5

Tabela 9

**Bezrobotni zarejestrowani według poziomu wykształcenia  
Stan na koniec miesiąca**

Wyszczególnienie	XII 2012		Kobiety XII 2012	
	w liczbach	w odsetkach	w liczbach	w odsetkach
<b>Ogółem</b>	<b>4877</b>	<b>100,0%</b>	<b>2691</b>	<b>100,0%</b>
z tego z wykształceniem: wyższym	368	7,5%	261	9,7%
policealnym i średnim zawodowym	1094	22,4%	738	27,4%
średnim ogólnokształcącym	401	8,2%	302	11,2%
zasadniczym zawodowym	1603	32,9%	710	26,4%
gimnazjalnym i poniżej	1411	28,9%	680	25,3%

Tabela 10

**Bezrobotni zarejestrowani według wieku  
Stan na koniec miesiąca**

Wyszczególnienie	XII 2012		Kobiety XII 2012	
	w liczbach	w odsetkach	w liczbach	w odsetkach
<b>Ogółem</b>	<b>4877</b>	<b>100,0%</b>	<b>2691</b>	<b>100,0%</b>
z tego w grupach wieku:				
18-24	1048	21,5%	628	23,3%
25-34	1353	27,7%	849	31,5%
35-44	904	18,5%	549	20,4%
45-54	947	19,4%	461	17,1%
55-59	512	10,5%	204	7,6%
60-64	113	2,3%	-	-

Tabela 11

**Bezrobotni zarejestrowani według stażu pracy  
Stan na koniec miesiąca**

Wyszczególnienie	XII 2012		Kobiety XII 2012	
	w liczbach	w odsetkach	w liczbach	w odsetkach
<b>Ogółem</b>	<b>4877</b>	<b>100,0%</b>	<b>2691</b>	<b>100,0%</b>
z tego: do 1 roku:	577	11,8%	398	14,8%
1-5	1264	25,9%	786	29,2%
5-10	742	15,2%	400	14,9%
10-20	862	17,7%	411	15,3%
20-30	561	11,5%	189	7,0%
30 i więcej	230	4,7%	51	1,9%
bez stażu	641	13,1%	456	16,9%

Tabela 12

**Bezrobotni zarejestrowani według czasu pozostawania bez pracy w miesiącach  
Stan na koniec miesiąca**

Wyszczególnienie	XII 2012		Kobiety XII 2012	
	w liczbach	w odsetkach	w liczbach	w odsetkach
<b>Ogółem</b>	<b>4877</b>	<b>100,0%</b>	<b>2691</b>	<b>100,0%</b>
z tego: do 1 miesiąca:	467	9,6%	168	6,2%
1-3	1090	22,3%	542	20,1%
3-6	909	18,6%	500	18,6%
6-12	941	19,3%	514	19,1%
12-24	818	16,8%	518	19,2%
pow. 24	652	13,4%	449	16,7%

Tabela 13

## Zestawienie OBSADZONYCH ofert pracy subsydiowanej, niesubsydiowanej i szkoleń

a) w XII 2012 b) I - XII 2012r.		prace interwencyjne	roboty publiczne	inne subsydiowane	doposażenie stanowiska pracy	szkolenia	staż	przygotowanie zawodowe	prace społeczno użyteczne	Aktywne formy przeciwdziałaniu bezrobociu ogółem	oferty niesubsydiow- wane	w tym oferty pracy stałej
m. Czarnków	a) 2 b) 4	- 5	- 5	- -	2 8	- 54	4 74	- -	- 23	8 168	- 81	- -
g. Czarnków	a) - b) 3	- 6	- 6	- -	3 8	- 46	5 54	- -	- 25	8 142	- 14	- -
g. Lubasz	a) - b) 1	- 4	- 4	- -	- 1	- 24	1 22	- -	- 3	1 55	- 2	- -
g. Drawsko	a) - b) -	- 4	- 4	- -	1 7	- 19	1 38	- -	- 13	2 81	5 53	- -
g. Połajewo	a) - b) 2	- 5	- 5	- -	- 4	- 18	2 26	- -	- 18	2 73	1 2	- -
mg Krzyż	a) - b) -	- 4	- 4	- -	- 2	- 32	2 32	- -	- 26	2 96	- 35	- -
mg Trzcianka	a) - b) 3	- 15	- 15	- -	5 17	- 92	4 135	- -	- 56	9 318	7 95	- 25
mg Wieleń	a) - b) 2	- 5	- 5	- -	- 7	- 37	1 60	- -	- 41	1 152	2 122	- -
<b>RAZEM</b>	a) 2 b) 15	- 48	- 48	- -	11 54	- 322	20 441	- -	- 205	33 1085	15 404	- 25



**Tabela 14**  
**Napływ do bezrobocia w grudniu 2012**

	Powiat	
	osoby	%
Nowo zarejestrowani bezrobotni "napływ" ogółem:	<b>594</b>	<b>100,0%</b>
- po raz pierwszy	74	12,5%
- po raz kolejny (od 1990 r.)	520	87,5%
- po pracach interwencyjnych	-	-
- po robotach publicznych	4	0,7%
- po stażu	62	10,4%
- po odbyciu przygotowania zawodowego	-	-
- po szkoleniu	1	0,2%
- po pracach społecznie użytecznych	59	9,9%
- po zakończeniu indywidualnego programu zatrudnienia socjalnego lub kontraktu socjalnego	1	0,2%
Poprzednio pracujące:	530	89,2%
w tym zwolnione z przyczyn dotyczących zakładu pracy	36	6,1%
Dotychczas nie pracujące	64	10,8%
Zamieszkali na wsi	306	51,5%
Osoby w okresie do 12 miesięcy od dnia ukończenia nauki	25	4,2%
Cudzoziemcy	1	0,2%
Bezrobotni z prawem do zasiłku	165	27,8%

**Tabela 15**  
**Odływ z bezrobocia w grudniu 2012**

	Powiat	
	osoby	%
Wyłączeni z ewidencji ogółem	<b>460</b>	<b>100,0%</b>
z tego z przyczyn:		
Podjęcia pracy:	252	54,8%
z tego		
pracy niesubsydiowanej	182	39,6%
pracy sezonowej	-	-
prac interwencyjnych	2	0,4%
robót publicznych	-	-
podjęcia działalności gospodarczej	57	12,4%
podjęcia pracy w ramach refundacji kosztów zatrudnienia bezrobotnego	11	2,4%
inne	-	-
w tym z przyczyn		
rozpoczęcia szkolenia	-	-
rozpoczęcia stażu	20	4,3%
rozpoczęcia przygotowania zawodowego dorosłych	-	-
rozpoczęcia pracy społecznie użytecznej	-	-
rozpoczęcia realizacji indywidualnego programu zatrudnienia socjalnego lub podpisania kontraktu socjalnego	-	-
odmowy bez uzasadnionej przyczyny przyjęcia propozycji odpowiedniego zatrudnienia lub innej pracy zarobkowej lub uczestnictwa w aktywnych programach rynku pracy	4	0,9%
niepotwierdzenia gotowości do pracy	119	25,9%
dobrowolnej rezygnacji ze statusu bezrobotnego	32	7,0%
podjęcia nauki	-	-
ukończenia 60/65 lat	5	1,1%
nabycia praw emerytalnych lub rentowych	8	1,7%
nabycia praw do świadczenia przedemerytalnego	9	2,0%
innych	11	2,4%

Tabela 16

## Napływ do bezrobocia w grudniu 2012 roku według gmin

a) w grudniu 2012 r. b) I - XII 2012r.	Powiat		Miasto Czarnków	Gmina Czarnków	Gmina Lubasz	Gmina Drawsko	Gmina Połajewo	Mi G Trzcianka	Mi G Krzyż	Mi G Wieleń	
	osoby	%									
Nowo zarejestrowani bezrobotni "napływ" ogółem:	a)	594	100,0	75	74	33	40	34	149	83	106
	b)	7191	100,0	941	849	504	553	375	1942	869	1158
- po raz pierwszy	a)	74	12,5	10	11	8	9	7	13	8	8
	b)	1386	19,3	154	195	115	89	107	358	151	217
- po raz kolejny (od 1990 r.)	a)	520	87,5	65	63	25	31	27	136	75	98
	b)	5805	80,7	787	654	389	464	268	1584	718	941
- po pracach interwencyjnych	a)	-	0,0	-	-	-	-	-	-	-	-
	b)	6	0,1	-	1	1	-	1	1	-	2
- po robotach publicznych	a)	4	0,7	-	-	-	1	1	-	2	-
	b)	19	0,3	3	1	3	1	4	4	2	1
- po stażu	a)	62	10,4	8	4	2	1	5	22	8	12
	b)	283	3,9	54	36	15	29	10	82	20	37
- po odbyciu przygotowania zawodowego dorosłych	a)	-	0,0	-	-	-	-	-	-	-	-
	b)	4	0,1	1	3	-	-	-	-	-	-
- po szkoleniu	a)	1	0,2	1	-	-	-	-	-	-	-
	b)	322	4,5	56	46	24	19	18	90	31	38
- po pracach społecznie użytecznych	a)	59	9,9	9	10	-	-	8	8	7	17
	b)	196	2,7	19	24	2	15	18	54	26	38
- po zakończeniu indywidualnego programu zatrudnienia socjalnego lub kontraktu socjalnego	a)	1	0,2	1	-	-	-	-	-	-	-
	b)	4	0,1	2	1	-	-	1	-	-	-
Poprzednio pracujące:	a)	530	89,2	69	66	28	34	30	133	74	96
	b)	6103	84,9	822	708	427	482	313	1654	727	970
w tym zwolnione z przyczyn dotyczących zakładu pracy	a)	36	6,1	8	7	10	-	4	5	-	2
	b)	282	3,9	48	41	33	5	19	103	12	21
Dotychczas nie pracujące	a)	64	10,8	6	8	5	6	4	16	9	10
	b)	1087	15,1	118	141	77	71	62	288	142	188
Zamieszkali na wsi	a)	306	51,5	-	74	33	39	34	41	27	58
	b)	3771	52,4	-	847	504	551	375	626	258	610
Osoby w okresie do 12 miesięcy od dnia ukończenia nauki	a)	25	4,2	3	5	2	2	3	6	1	3
	b)	813	11,3	99	113	70	62	66	222	74	107
Osoby bez kwalifikacji zawodowych	a)	201	33,8	20	20	9	22	14	35	30	51
	b)	2394	33,3	212	231	121	233	93	606	370	528
Bezrobotni z prawem do zasiłku	a)	165	27,8	16	23	13	11	6	38	27	31
	b)	1911	26,6	209	216	142	185	101	494	232	332

## Napływ do bezrobocia w grudniu 2011 roku według gmin

a) w grudniu 2011 r. b) I – XII 2011r.	Powiat		Miasto Czarnków	Gmina Czarnków	Gmina Lubasz	Gmina Drawsko	Gmina Połajewo	Mi G Trzcianka	Mi G Krzyż	Mi G Wieleń
	osoby	%								
Nowo zarejestrowani bezrobotni "napływ" ogółem:	a) 795	100,0	104	99	52	57	29	234	81	139
	b) 7095	100,0	972	829	440	538	351	2024	835	1106
- po raz pierwszy	a) 88	11,1	9	14	7	7	5	20	5	21
	b) 1290	18,2	163	180	100	103	96	313	135	200
- po raz kolejny (od 1990 r.)	a) 707	88,9	95	85	45	50	24	214	76	118
	b) 5805	81,8	809	649	340	435	255	1711	700	906
- po pracach interwencyjnych	a) -	0,0	-	-	-	-	-	-	-	-
	b) 6	0,1	1	1	-	-	-	3	-	1
- po robotach publicznych	a) 7	0,9	3	-	-	1	-	1	-	2
	b) 24	0,3	8	1	3	3	2	2	1	4
- po stażu	a) 208	26,2	32	22	19	16	12	70	16	21
	b) 561	7,9	84	70	43	46	43	171	37	67
- po odbyciu przygotowania zawodowego dorosłych	a) 5	0,6	-	1	-	1	-	2	1	-
	b) 21	0,3	3	4	1	5	1	6	1	-
- po szkoleniu	a) 8	1,0	3	2	3	-	-	-	-	-
	b) 59	0,8	14	7	5	2	3	16	4	8
- po pracach społecznie użytecznych	a) 46	5,8	7	2	-	4	-	26	-	7
	b) 206	2,9	21	20	3	10	12	99	20	21
- po zakończeniu indywidualnego programu zatrudnienia socjalnego lub kontraktu socjalnego	a) 1	0,1	1	-	-	-	-	-	-	-
	b) 13	0,2	11	2	-	-	-	-	-	-
Poprzednio pracujące:	a) 686	86,3	89	84	43	51	21	203	75	120
	b) 5894	83,1	825	666	368	465	263	1679	704	924
w tym zwolnione z przyczyn dotyczących zakładu pracy	a) 16	2,0	2	2	1	2	2	5	1	1
	b) 138	1,9	31	26	7	8	13	35	7	11
Dotychczas nie pracujące	a) 109	13,7	15	15	9	6	8	31	6	19
	b) 1201	16,9	147	163	72	73	88	345	131	182
Zamieszkali na wsi	a) 410	51,6	-	99	52	57	29	73	33	67
	b) 3619	51,0	-	829	440	538	351	653	264	544
Osoby w okresie do 12 miesięcy od dnia ukończenia nauki	a) 77	9,7	10	15	7	5	6	20	5	9
	b) 948	13,4	131	151	83	74	82	248	59	120
Osoby bez kwalifikacji zawodowych	a) 251	31,6	21	24	14	22	4	69	33	64
	b) 2197	31,0	183	176	86	247	72	615	333	485
Bezrobotni z prawem do zasiłku	a) 179	22,5	15	20	12	12	10	44	29	37
	b) 1738	24,5	212	192	119	172	90	423	213	317

Odpiływ z bezrobocia w grudniu 2012 roku według gmin

Tabela 18

a) w grudniu 2012 r. b) I - XII 2012r.		Powiat		Miasto Czarnków	Gmina Czarnków	Gmina Lubasz	Gmina Drawsko	Gmina Połajewo	MiG Trzcianka	MiG Krzyż	MiG Wieleń	
		osoby	%									
Wyłączeni z ewidencji ogółem z tego z przyczyn:		a)	460	100,0	57	62	34	27	26	123	50	81
		b)	7096	100,0	931	809	480	547	354	1865	918	1192
w tym z przyczyn	Podjęcia pracy:	a)	252	54,8	39	28	18	22	13	71	18	43
		b)	3422	48,2	452	336	214	371	148	872	462	567
	pracy niesubsydiowanej	a)	182	39,6	26	15	11	20	7	51	15	37
		b)	3099	43,7	398	282	189	351	120	790	437	532
	pracy sezonowej	a)	-	0,0	-	-	-	-	-	-	-	-
		b)	-	0,0	-	-	-	-	-	-	-	-
	prac interwencyjnych	a)	2	0,4	2	-	-	-	-	-	-	-
		b)	15	0,2	4	4	1	-	2	2	-	2
	robót publicznych	a)	-	0,0	-	-	-	-	-	-	-	-
		b)	48	0,7	5	6	4	4	5	15	4	5
	podjęcia działalności gospodarczej	a)	57	12,4	9	10	7	1	6	15	3	6
		b)	203	2,9	37	36	18	9	16	48	18	21
	podjęcia pracy w ramach refundacji kosztów zatrudnienia bezrobotnego	a)	11	2,4	2	3	-	1	-	5	-	-
		b)	54	0,8	8	8	1	7	4	17	2	7
	inne	a)	-	0,0	-	-	-	-	-	-	-	-
		b)	2	0,0	-	-	-	-	1	-	1	-
	rozpoczęcia szkolenia	a)	-	0,0	-	-	-	-	-	-	-	-
		b)	322	4,5	54	46	24	19	17	92	32	38
	rozpoczęcia stażu	a)	20	4,3	4	5	1	1	2	4	2	1
		b)	441	6,2	74	54	22	38	26	135	32	60
rozpoczęcia przygotowania zawodowego dorosłych	a)	-	0,0	-	-	-	-	-	-	-	-	
	b)	-	0,0	-	-	-	-	-	-	-	-	
rozpoczęcia pracy społecznie użytecznej	a)	-	0,0	-	-	-	-	-	-	-	-	
	b)	205	2,9	23	25	3	13	18	56	26	41	
rozpoczęcia realizacji indywidualnego programu zatrudnienia socjalnego lub podpisania kontraktu socjalnego	a)	-	0,0	-	-	-	-	-	-	-	-	
	b)	72	1,0	20	16	5	-	2	-	15	14	
odmowy bez uzasadnionej przyczyny przyjęcia propozycji odpowiedniego zatrudnienia lub innej pracy zarobkowej lub uczestnictwa w aktywnych programach rynku pracy	a)	4	0,9	1	-	-	-	1	-	-	2	
	b)	118	1,7	35	15	10	1	7	17	4	29	
niepotwierdzenia gotowości do pracy	a)	119	25,9	4	18	12	-	10	32	22	21	
	b)	1808	25,5	163	241	146	45	110	511	269	323	
dobrowolnej rezygnacji ze statusu bezrobotnego	a)	32	7,0	7	3	2	1	-	8	7	4	
	b)	444	6,3	74	49	39	43	20	109	51	59	
podjęcia nauki	a)	-	0,0	-	-	-	-	-	-	-	-	
	b)	2	0,0	-	-	-	-	-	1	-	1	
ukończenia 60-/65 lat	a)	5	1,1	1	-	-	1	-	3	-	-	
	b)	16	0,2	1	-	-	3	-	7	1	3	
nabycia praw emerytalnych lub rentowych	a)	8	1,7	-	2	1	-	-	1	-	4	
	b)	59	0,8	11	7	5	5	-	11	8	12	
nabycia praw do świadczenia przedemerytalnego	a)	9	2,0	-	-	-	-	-	2	1	6	
	b)	64	0,9	10	5	2	3	4	17	8	15	
innych	a)	11	2,4	1	6	-	2	-	2	-	-	
	b)	123	1,7	14	15	9	6	2	37	10	30	

Odpiływ z bezrobocia w grudniu 2011 roku według gmin

Tabela 19

a) w grudniu 2011 r. b) I – XII 2011r.		Powiat		Miasto Czarnków	Gmina Czarnków	Gmina Lubasz	Gmina Drawsko	Gmina Połajewo	MiG Trzcianka	MiG Krzyż	MiG Wieleń	
		osoby	%									
Wyłączeni z ewidencji ogółem z tego z przyczyn:		a)	530	100,0	59	62	52	38	29	159	54	77
		b)	7180	100,0	973	830	471	550	326	2082	830	1118
w tym z przyczyn	Podjęcia pracy:	a)	302	57,0	40	31	33	31	11	96	24	36
		b)	3374	47,0	441	342	225	376	129	881	422	557
	pracy niesubsydiowanej	a)	283	53,4	36	29	28	30	10	92	23	35
		b)	3173	44,2	413	321	206	356	113	831	401	532
	pracy sezonowej	a)	-	0,0	-	-	-	-	-	-	-	-
		b)	-	0,0	-	-	-	-	-	-	-	-
	prac interwencyjnych	a)	-	0,0	-	-	-	-	-	-	-	-
		b)	15	0,2	2	4	1	-	-	7	-	1
	robót publicznych	a)	3	0,6	3	-	-	-	-	-	-	-
		b)	47	0,7	11	3	7	7	6	5	3	5
	podjęcia działalności gospodarczej	a)	8	1,5	-	1	4	-	-	2	-	1
		b)	85	1,2	9	8	7	7	7	24	11	12
	podjęcia pracy w ramach refundacji kosztów zatrudnienia bezrobotnego	a)	8	1,5	1	1	1	1	1	2	1	-
		b)	54	0,8	6	6	5	6	3	14	7	7
	inne	a)	-	0,0	-	-	-	-	-	-	-	-
		b)	-	0,0	-	-	-	-	-	-	-	-
	rozpoczęcia szkolenia	a)	5	0,9	2	1	2	-	-	-	-	-
		b)	59	0,8	14	7	5	2	3	16	4	8
	rozpoczęcia stażu	a)	8	1,5	3	2	2	1	-	-	-	-
		b)	409	5,7	59	50	27	40	20	127	31	55
rozpoczęcia przygotowania zawodowego dorosłych	a)	-	0,0	-	-	-	-	-	-	-	-	
	b)	9	0,1	1	4	-	1	-	2	1	-	
rozpoczęcia pracy społecznie użytecznej	a)	-	0,0	-	-	-	-	-	-	-	-	
	b)	214	3,0	19	20	5	10	14	99	19	28	
rozpoczęcia realizacji indywidualnego programu zatrudnienia socjalnego lub podpisania kontraktu socjalnego	a)	1	0,2	-	1	-	-	-	-	-	-	
	b)	47	0,7	8	7	5	-	2	-	10	15	
odmowy bez uzasadnionej przyczyny przyjęcia propozycji odpowiedniego zatrudnienia lub innej pracy zarobkowej lub uczestnictwa w aktywnych programach rynku pracy	a)	13	2,5	1	3	1	-	1	3	2	2	
	b)	232	3,2	67	41	13	-	19	36	25	31	
niepotwierdzenia gotowości do pracy	a)	158	29,8	8	22	13	1	16	48	22	28	
	b)	2031	28,3	240	282	141	38	112	663	229	326	
dobrowolnej rezygnacji ze statusu bezrobotnego	a)	25	4,7	3	2	-	5	1	6	3	5	
	b)	469	6,5	75	47	31	72	16	136	55	37	
podjęcia nauki	a)	-	0,0	-	-	-	-	-	-	-	-	
	b)	8	0,1	1	1	-	-	1	3	-	2	
ukończenia 60-/65 lat	a)	-	0,0	-	-	-	-	-	-	-	-	
	b)	14	0,2	4	1	-	-	-	4	3	2	
nabycia praw emerytalnych lub rentowych	a)	2	0,4	-	-	-	-	-	1	-	1	
	b)	122	1,7	19	10	8	4	8	40	15	18	
nabycia praw do świadczenia przedemerytalnego	a)	7	1,3	2	-	-	-	-	2	2	1	
	b)	48	0,7	9	-	-	1	-	23	9	6	
innych	a)	9	1,7	-	-	1	-	-	3	1	4	
	b)	144	2,0	16	18	10	6	2	52	7	33	

Tabela 20

## Napływ i odpływ do bezrobocia wybranych kategorii bezrobotnych

w XII 2012		Do 25 roku życia		Pow. 50 roku życia		Długotrwale bezrobotni	
		osoby	%	osoby	%	osoby	%
<b>Nowo zarejestrowani bezrobotni "napływ" ogółem:</b>		<b>140</b>	<b>100,0%</b>	<b>138</b>	<b>100,0%</b>	<b>237</b>	<b>100,0%</b>
- po raz pierwszy		34	24,3%	13	9,4%	-	-
- po raz kolejny (od 1990r.)		106	75,7%	125	90,6%	237	100,0%
- po pracach interwencyjnych		-	-	-	-	-	-
- po robotach publicznych		-	-	2	1,4%	3	1,3%
- po stażu		30	21,4%	13	9,4%	21	8,9%
- po odbyciu przygotowania zawodowego		-	-	-	-	-	-
- po szkoleniu		-	-	-	-	1	0,4%
- po pracach społecznie użytecznych		1	0,7%	26	18,8%	50	21,1%
<b>Wyłączeni z ewidencji ogółem z tego z przyczyn:</b>		<b>143</b>	<b>100,0%</b>	<b>80</b>	<b>100,0%</b>	<b>138</b>	<b>100,0%</b>
w tym z przyczyn-	z tego						
	podjęcia pracy	76	53,1%	35	43,8%	69	50,0%
	pracy niesubsydiowanej	46	32,2%	26	32,5%	48	34,8%
	pracy sezonowej	-	-	-	-	-	-
	prac interwencyjnych	2	1,4%	-	-	-	-
	robót publicznych	-	-	-	-	-	-
	podjęcia działalności gospodarczej	-	-	-	-	-	-
	podjęcia pracy w ramach refundacji kosztów zatrudnienia bezrobotnego	25	17,5%	9	11,3%	18	13,0%
	inne	3	2,1%	-	-	3	2,2%
	rozpoczęcia szkolenia	-	-	-	-	-	-
	rozpoczęcia stażu	7	4,9%	-	-	14	10,1%
	rozpoczęcia przygotowania zawodowego dorosłych	-	-	-	-	-	-
	rozpoczęcia pracy społecznie użytecznej	-	-	-	-	-	-
	rozpoczęcia realizacji indywidualnego programu zatrudnienia socjalnego lub podpisania kontraktu socjalnego	-	-	-	-	-	-
	odmowy bez uzasadnionej przyczyny przyjęcia propozycji odpowiedniego zatrudnienia lub innej pracy zarobkowej lub uczestnictwa w aktywnych programach rynku pracy	3	2,1%	-	-	1	0,7%
	niepotwierdzenia gotowości do pracy	48	33,6%	14	17,5%	29	21,0%
	dobrowolnej rezygnacji ze statusu bezrobotnego	5	3,5%	7	8,8%	11	8,0%
	podjęcia nauki	-	-	-	-	-	-
	ukończenia 60/65 lat	-	-	5	6,3%	3	2,2%
	nabycia praw emerytalnych lub rentowych	-	-	6	7,5%	3	2,2%
nabycia praw do świadczenia przedemerytalnego	-	-	9	11,3%	-	-	
innych	4	2,8%	4	5,0%	8	5,8%	

Tabela 21

## Wydatki Funduszu Pracy (w tys. zł) I-XII 2011 / XII 2012 r.

	Treść	Plan finansowy aktywnych form na 2011 oraz pozostałych wydatków	Wydatki I-XII 2011	Plan finansowy aktywnych form na 2012 oraz pozostałych wydatków	Wydatki I-XII 2012	Struktura procentowa wydatków	Dynamika wydatków 2011=100%
I	<b>Wydatki ogółem z tego:</b> (zbiorczo poz.1+ poz.2 + poz.3)	<b>5 361,5</b>	<b>12 661,0</b>	<b>8 630,1</b>	<b>17 549,7</b>	<b>100,0</b>	<b>138,6%</b>
1.	<b>Świadczenia dla osób bezrobotnych w tym:</b>	-	<b>7 301,3</b>	-	<b>8 935,9</b>	<b>50,9</b>	<b>122,4%</b>
	Zasiłki dla bezrobotnych	-	6 837,2	-	8 423,3		
	Dodatki aktywizacyjne	-	214,7	-	256,3		
	Świadczenia integracyjne	-	249,4	-	256,3		
2.	<b>Pozostałe wydatki fakultatywne</b>	<b>627,5</b>	<b>627,5</b>	<b>591,5</b>	<b>591,5</b>	<b>3,4</b>	<b>94,3%</b>
3.	<b>Aktywne formy:</b>	<b>4 734,0</b>	<b>4 732,2</b>	<b>8 038,6</b>	<b>8 022,3</b>	<b>45,7</b>	<b>169,5%</b>
	<b>środki z algorytmu</b>	<b>2 741,2</b>	<b>2 741,2</b>	<b>2 756,7</b>	<b>2 756,3</b>		
	<b>środki z rezerwy Ministra Pracy w tym:</b>	<b>557,0</b>	<b>555,2</b>	<b>1 237,6</b>	<b>1 237,5</b>		
	Program aktywizacji zawodowej osób do 30 roku życia	-	-	452,0	452,0		
	Program aktywizacji zawodowej osób w wieku od 30-50 lat	-	-	585,6	585,5		
	Program aktywizacji zawodowej osób bezrobotnych będących w szczególnej sytuacji na rynku pracy	-	-	200,0	200,0		
	Program zwiększający aktywność zawodową osób w wieku 45/50 plus	430,9	430,9	-	-		
	Program na rzecz osób bezrobotnych zwolnionych z przyczyn niedotyczących pracowników	126,1	124,6	-	-		
	<b>środki z rezerwy samorządu woj. wielkopolskiego projekt współfinansowane z EFS PO KL (od 2008 - 2012 projekt systemowy - 3.377,7 tys. zł - 2.220,6 tys. zł - 3.795,3 tys. zł - 1.435,8 tys. zł - 1.450,5 tys. zł)</b>	<b>1 435,8</b>	<b>1435,8</b>	<b>1 450,5</b>	<b>1 447,7</b>		
	<b>środki z Ministerstwa Rozwoju Regionalnego – projekty konkursowe</b>	-	-	<b>2 593,8</b>	<b>2 580,8</b>		
	Projekt w ramach PO KL współfinansowany w EFS poddziałanie 6.1.1 pn. „Uczę się, potrafię, pracuję”	-	-	712,9	699,9		
	Projekt w ramach PO KL współfinansowany w EFS poddziałanie 6.2 pn. „Moja firma-moja praca”	-	-	1 880,9	1 880,9		

**Stopa bezrobocia w powiatach woj. wielkopolskiego na koniec grudnia 2012r.**

<b>powiaty</b>	<b>stopa bezrobocia w końcu grudnia 2012r.</b>
Chodzieski	16,9
<b>Czarnkowsko -Trzcianecki</b>	<b>15,2</b>
Gnieźnieński	15,1
Gostyński	12,3
Grodziski	10,7
Jarociński	14,0
Kaliski *	8,6
Kępiński	6,0
Kolski	14,7
Koniński *	16,5
Kościański	9,7
Krotoszyński	10,3
Leszczyński *	8,9
Międzychodzki	11,6
Nowotomyski	7,5
Obornicki	12,1
Ostrowski	11,2
Ostrzeszowski	10,7
Piłski	13,4
Pleszewski	13,0
Poznański *	4,4
Rawicki	11,0
Słupecki	17,4
Szamotulski	11,6
Średzki	14,2
Śremski	10,2
Turecki	12,2
Wągrowiecki	22,0
Wolsztyński	6,8
Wrzesiński	14,8
Złotowski	18,9
<b>Województwo</b>	<b>9,9</b>

Miasta na prawach powiatu	
Kalisz	8,4
Konin	13,7
Leszno	8,6
Poznań	4,2

Opracowano na podstawie danych statystycznych Wojewódzkiego Urzędu Pracy w Poznaniu ( <http://www.wup.poznan.pl> )

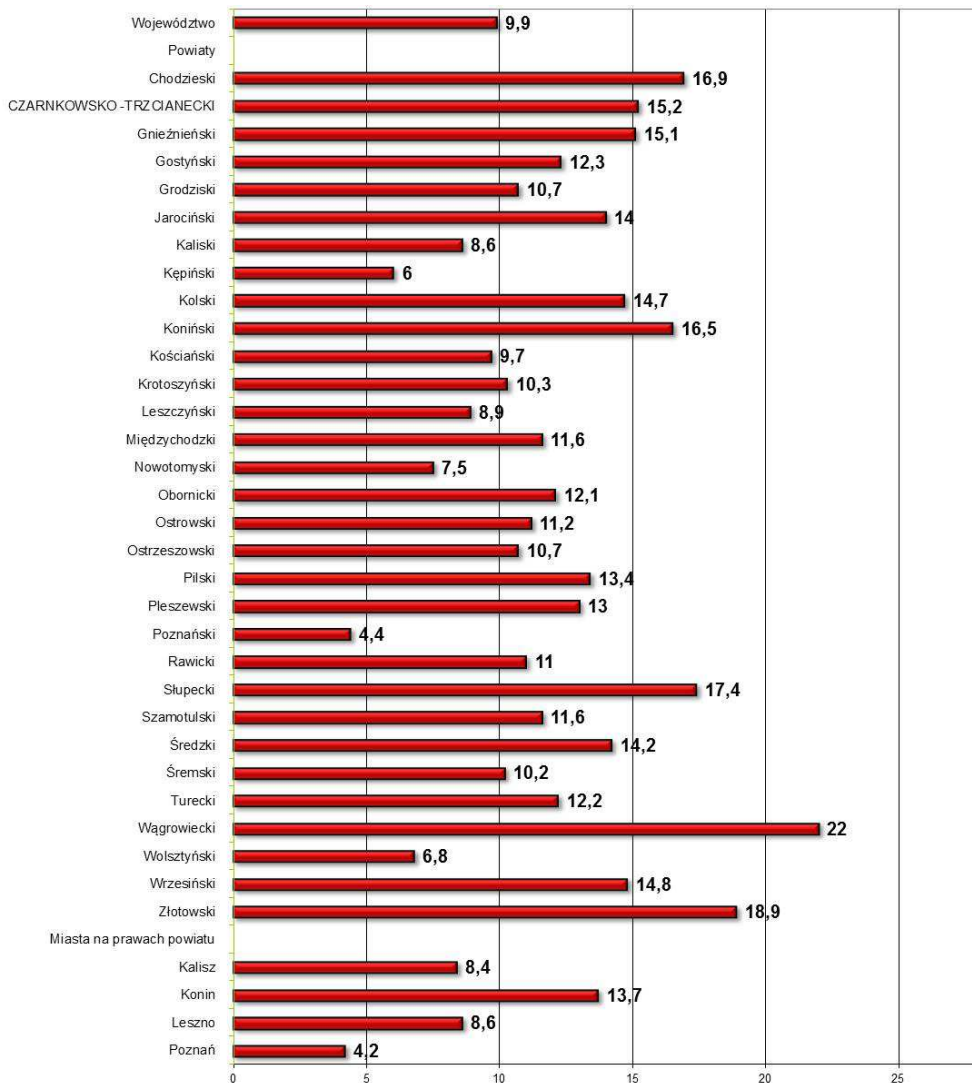


**Stopa bezrobocia – według województw na koniec grudnia 2012 r.**

WOJEWÓDZTWA	Stopa bezrobocia w % (do aktywnych zawodowo)
Dolnośląskie	13,5
Kujawsko-Pomorskie	17,9
Lubelskie	14,1
Lubuskie	15,8
Łódzkie	14,0
Małopolskie	11,5
Mazowieckie	10,8
Opolskie	14,2
Podkarpackie	16,3
Podlaskie	14,6
Pomorskie	13,4
Śląskie	11,1
Świętokrzyskie	15,8
Warmińsko-Mazurskie	21,2
<b>Wielkopolskie</b>	<b>9,9</b>
Zachodnio-Pomorskie	18,1
<b>POLSKA</b>	<b>13,4</b>

Opracowano na podstawie danych statystycznych Wojewódzkiego Urzędu Pracy w Poznaniu  
( <http://www.wup.poznan.pl> )

**Stopa bezrobocia rejestrowanego według powiatów  
Stan w dniu 31 XII 2012**

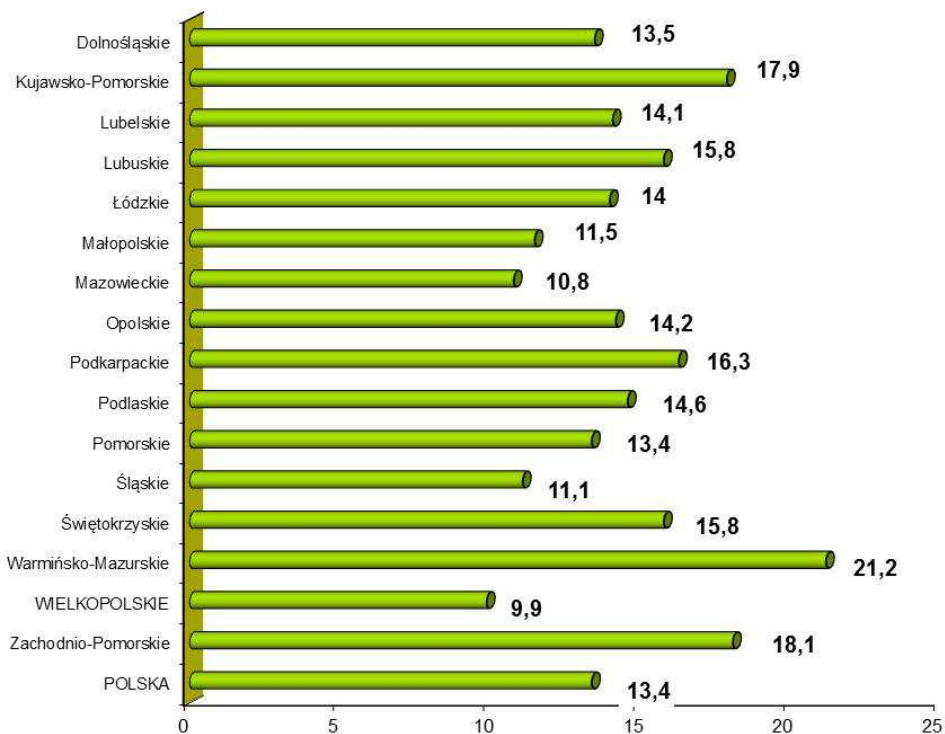


Opracowano na podstawie danych statystycznych Wojewódzkiego Urzędu Pracy w Poznaniu

( <http://www.wup.poznan.pl> )

**Stopa bezrobocia w poszczególnych województwach i w kraju – w %**

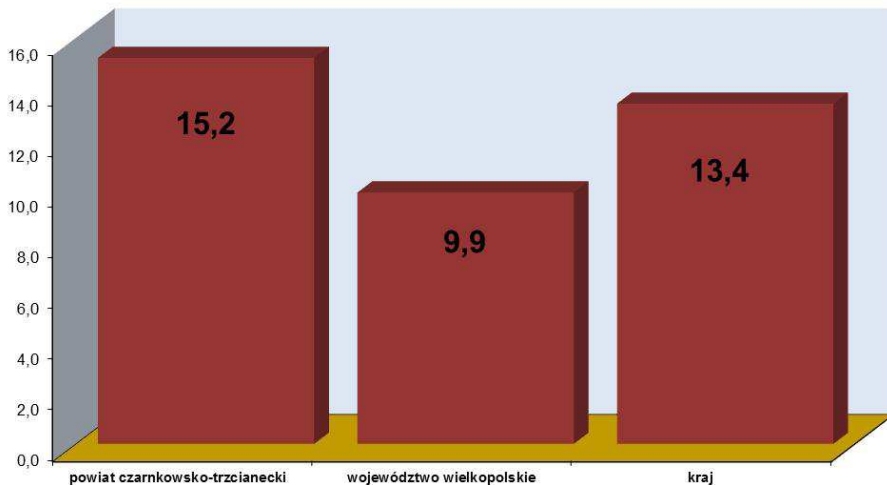
**Stan w dniu 31 XII 2012**



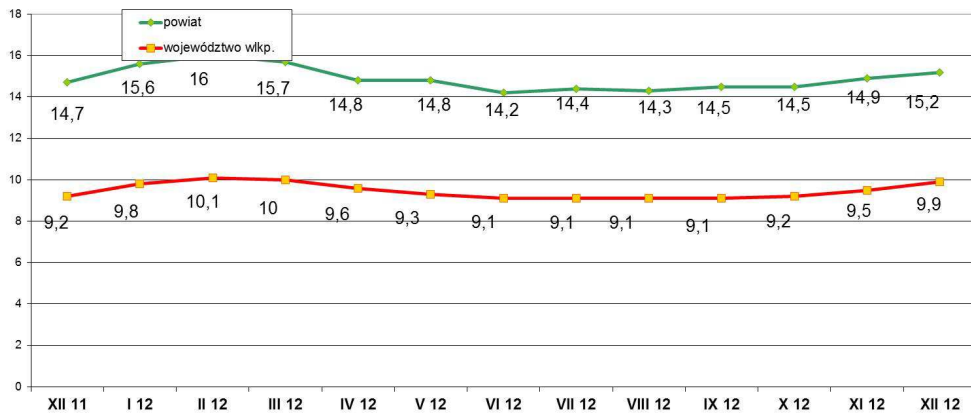
Opracowano na podstawie danych statystycznych Wojewódzkiego Urzędu Pracy w Poznaniu

( <http://www.wup.poznan.pl> )

**Stopa bezrobocia na koniec grudnia 2012**

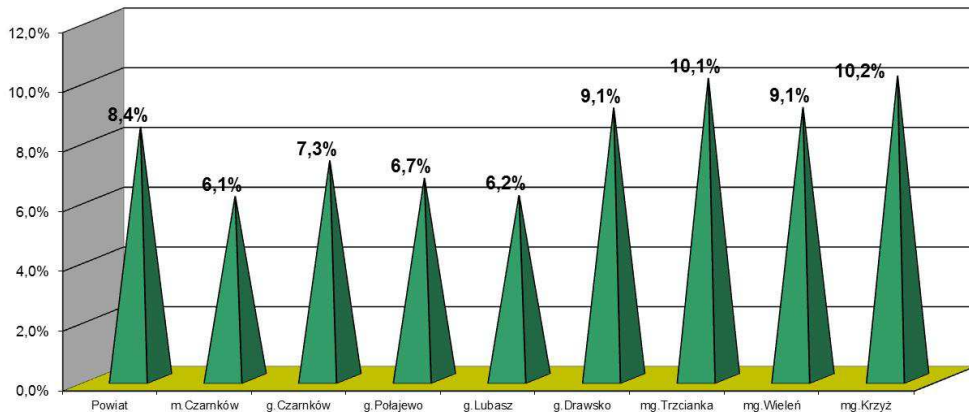


**Stopa bezrobocia rejestrowanego według powiatów  
Stan w dniu 31 XII 2012**

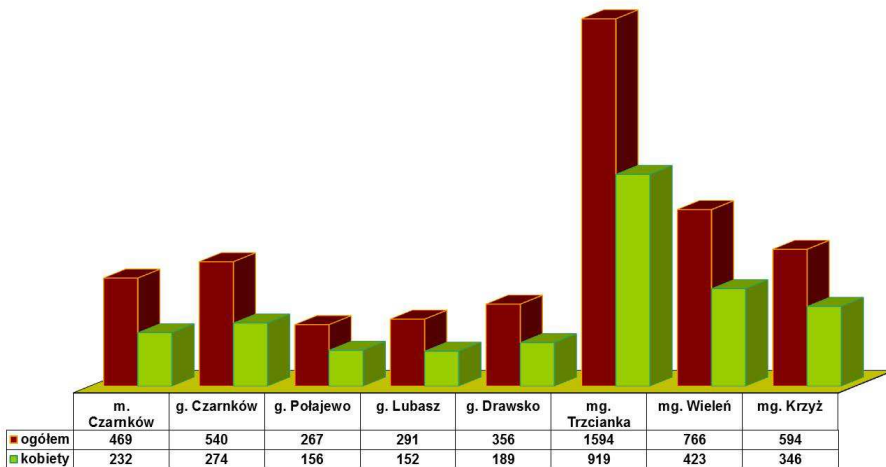


Opracowano na podstawie danych statystycznych Wojewódzkiego Urzędu Pracy w Poznaniu  
( <http://www.wup.poznan.pl> )

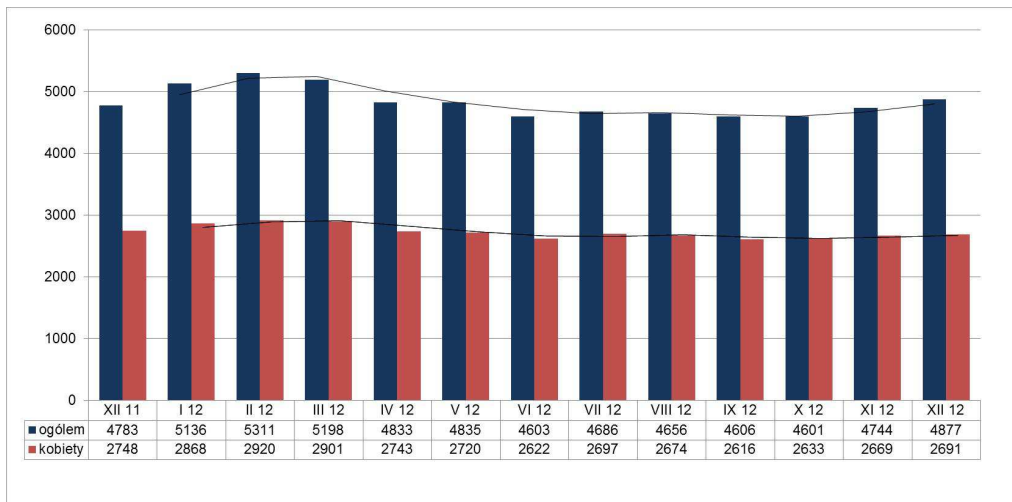
**Wskaźniki bezrobocia rejestrowanego dla powiatu oraz miast i gmin na koniec grudnia 2012 r.**



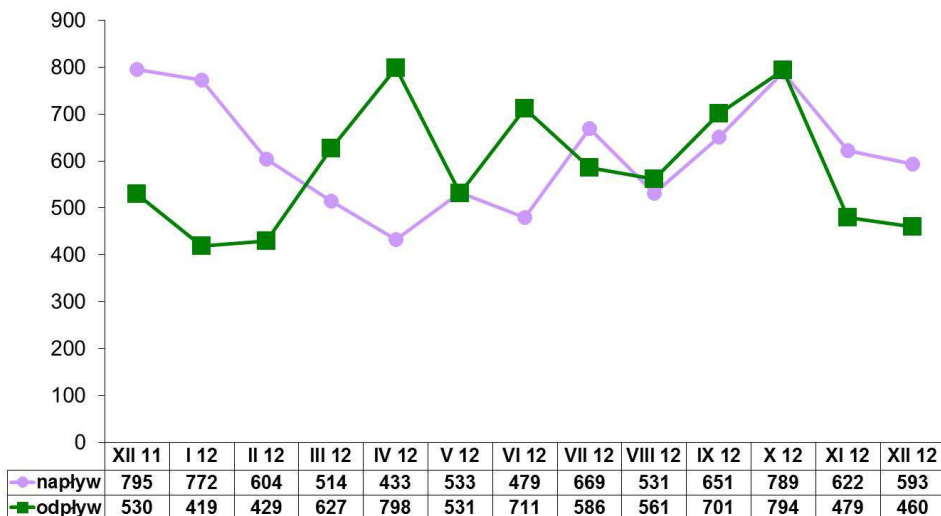
**Liczba bezrobotnych w miastach i gminach powiatu  
Stan na koniec grudnia 2012**



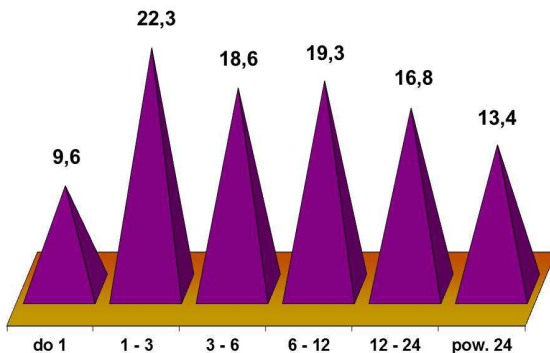
Liczba bezrobotnych w poszczególnych miesiącach



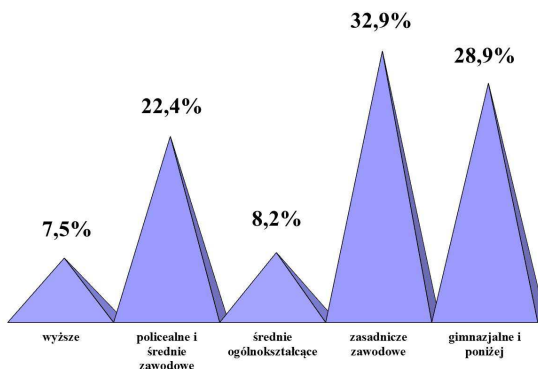
Napływy i odpływy bezrobotnych w poszczególnych miesiącach



**Bezrobotni według czasu pozostawania bez pracy w miesiącach na koniec grudnia 2012**



**Bezrobotni według wykształcenia na koniec grudnia 2012**



**Bezrobotni według wieku na koniec grudnia 2012**

