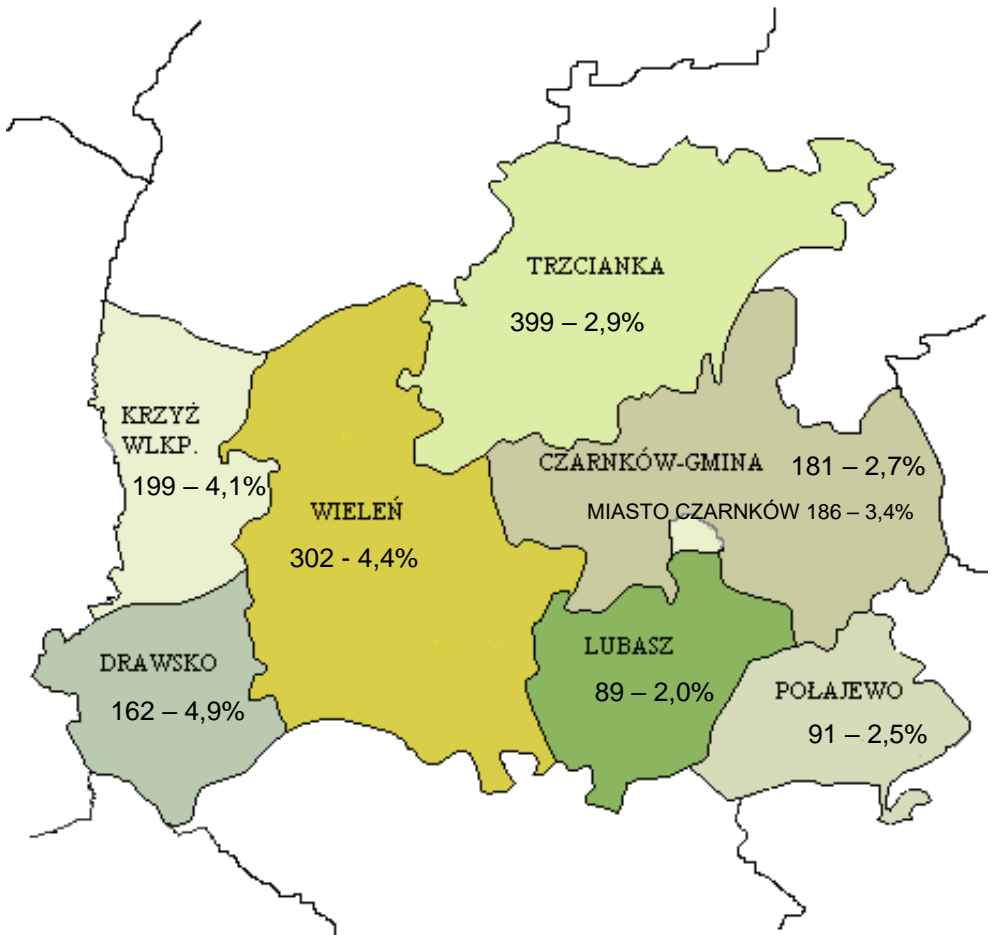




POWIATOWY URZĄD PRACY W CZARNKOWIE
UL. PPLK. Z. ORŁOWSKIEGO 1, 64-700 CZARNKÓW



AKTUALNA SYTUACJA NA POWIATOWYM RYNKU PRACY NA KONIEC LUTEGO 2025 ROKU

Stan i zmiany w poziomie bezrobotnych

Bezrobocie rejestrowane w powiecie czarnkowsko-trzcianeckim na koniec lutego 2025r. kształtuje się na poziomie **1.609 osób**, jest to o 1,3% (21 osób) więcej niż w lutym poprzedniego roku i o 2,2% (34 osoby) więcej niż w miesiącu poprzednim.

Największy wzrost bezrobocia na koniec lutego 2025r. w stosunku do analogicznego okresu roku ubiegłego nastąpił w m. Czarnków o 25,7% tj. o 38 osób.

Stan i zmiany w poziomie bezrobocia przedstawia tabela nr 1.

Największe natężenie bezrobociem w lutym 2025r. występowało w g. Drawsko – 4,9%, najmniejsze w g. Lubasz – 2,0% (stosunek liczby bezrobotnych do ludności w wieku produkcyjnym). Wskaźnik bezrobocia rejestrowanego dla powiatu, obliczony wyłącznie dla celów porównawczych wynosił 3,3%.

Informacje o wielkości wskaźnika bezrobocia rejestrowanego przedstawiono w tabeli nr 1.

W **powiecie czarnkowsko-trzcianeckim** stopa bezrobocia wyniosła w końcu lutego 2025r. **5,5%**. W stosunku do stycznia 2025r. wzrosła o 0,1 punktu, a w porównaniu do lutego 2024r. stopa bezrobocia nie uległa zmianie.

W województwie stopa bezrobocia wyniosła w końcu lutego 2025r. **3,3%** w porównaniu do stycznia 2025r. nie uległa zmianie, a w stosunku do lutego 2024r. nie uległa zmianie.

Na terenie województwa **najniższa stopa bezrobocia** wystąpiła w powiecie: poznańskim 1,2%, najwyższa w powiecie: konińskim 8,1% - tabela 22.

Z kolei w podregionie pilskim najwyższa stopa bezrobocia występowała w powiecie chodzieskim **7,8%**, a najniższa w powiecie złotowskim **5,0%**. W pozostałych powiatach stopa bezrobocia kształtowała się w następujący sposób: powiat pilski 5,2%, powiat czarnkowsko-trzcianecki 5,5% oraz powiat wągrowiecki 5,9% - tabela 19.

W kraju stopa bezrobocia wyniosła na koniec lutego 2025r. **5,4%** i w porównaniu do stycznia 2025r. nie uległa zmianie, a w stosunku do lutego 2024r. nie uległa zmianie.

2. Płynność bezrobocia

W lutym 2025 roku do rejestru urzędu pracy trafiły 274 osoby bezrobotne (w tym 246 osób tj. 89,8% stanowiły osoby poprzednio pracujące), w porównaniu z miesiącem poprzednim było to mniej o 21%, tj. 73 osoby.

W okresie styczeń-luty 2025 roku do rejestru urzędu pracy trafiło **621 osób**, w tym 553 osoby tj. 89% stanowiły osoby poprzednio pracujące, z czego 28 osób tj. 5% zwolnione z przyczyn dotyczących zakładu pracy.

W analogicznym okresie 2024r. do rejestru urzędu trafiło **619 osób**, w tym 567 osób, tj. 92% stanowiły osoby poprzednio pracujące, z czego 36 osób tj. 6% zwolnione z przyczyn dotyczących zakładu pracy.

W lutym 2025 roku wyrejestrowano 240 osób, tj. o 15,4% (32 osoby) więcej niż w miesiącu poprzednim. Z powodu podjęcia pracy wyrejestrowano 143 osoby stanowiące 59,6% ogółu wyrejestrowanych.

W okresie styczeń-luty 2025 roku wyrejestrowano 448 osób, w tym 63%, czyli 284 osoby podjęły pracę. W analogicznym okresie 2024r. wyrejestrowano 435 osób, w tym 58%, czyli 254 osoby podjęły pracę.

W okresie styczeń-luty 2025 roku **napływ bezrobotnych przewyższał odpływ o 173 osób tj. o 38,6%** (napływ 621, odpływu 448), natomiast w analogicznym okresie 2024r. **napływ bezrobotnych przewyższał odpływ o 184 osoby tj. o 42,3%** (napływ 619, odpływ 435).

Płynność bezrobocia – wśród bezrobotnych w szczególnej sytuacji na rynku pracy

Wśród nowo zarejestrowanych, wyłączonych bezrobotnych oraz osób podejmujących pracę w lutym 2025r. dominowały **osoby do 30 roku życia**.

	liczba osób ogółem	osoby do 30 roku życia		w tym osoby do 25 roku życia		osoby pow. 50 roku życia		długotrwale bezrobotni	
		Liczba osób	%*	Liczba osób	%*	Liczba osób	%*	Liczba osób	%*
napływ	274	98	35,8%	59	21,5%	42	15,3%	54	19,7%
odpływ	240	99	41,3%	63	26,3%	22	9,2%	31	12,9%
podjęcia pracy	143	62	43,4%	38	26,6%	14	9,8%	14	9,8%

*% udział napływu, odpływu i podjęć pracy wybranych kategorii bezrobotnych w ogólnej liczbie zarejestrowań, wyłączeń z ewidencji i podjęć pracy

Szczegółowe informacje z podziałem na gminy zawierają tabele nr 14 i 16.

3. Oferty pracy

W okresie styczeń-luty 2025r. do Powiatowego Urzędu Pracy w Czarnkowie zgłoszono **144 oferty pracy**, z czego 102 oferty subwencjonowane. W analogicznym okresie roku poprzedniego ofert pracy było **148**, z czego 96 ofert subwencjonowanych.

Szczegółowe informacje dotyczące ofert pracy znajdują się w tabelach 12 i 13.

4. Oświadczenia o zamiarze powierzenia pracy cudzoziemcowi

W okresie styczeń-luty 2025 roku w Powiatowym Urzędzie Pracy w Czarnkowie łącznie zarejestrowano **78** oświadczeń z tego:

- a. **26** oświadczeń o powierzeniu wykonywania pracy cudzoziemcowi na zasadach uproszczonych, z czego:
 - 9 oświadczeń dotyczyło obywateli Białorusi,
 - 9 oświadczenia dotyczyły obywateli Ukrainy,
 - 7 oświadczenia dotyczyły obywateli Gruzji,
 - 1 oświadczenie dotyczyło obywateli Mołdawi;
- b. **24** powiadomień o powierzeniu pracy obywatelom Ukrainy,
- c. nie zanotowano zezwoleń na pracę sezonową.

W porównaniu do analogicznego okresu 2024 roku nastąpił spadek liczby oświadczeń o 57%, tj. o 105 oświadczeń, kiedy zanotowano 183 oświadczenia (łącznie: oświadczenia, zezwolenia na pracę sezonową i powiadomienia o powierzeniu pracy).

5. Obywatele Ukrainy uchodźcy wojenni

W końcu lutego 2025 roku w urzędzie pracy zarejestrowanych było 21 obywateli Ukrainy w tym 76% kobiet (16 kobiet), jest to o 8,7% (2 osoby) mniej niż w miesiącu poprzednim. W okresie styczeń-luty 2025 roku urząd odnotował 11 nowo zarejestrowanych osób, z powodu podjęcia pracy wyrejestrowano 8 osób stanowiących 62% ogółu wyrejestrowanych. Obywatele Ukrainy podejmują zatrudnienie przede wszystkim w pracach prostych, mało specjalistycznych, nie wymagających szczególnych kwalifikacji. Często barierą w podjęciu innej pracy jest brak znajomości języka polskiego.

6. Zwolnienia grupowe

W 2025 roku:

- **Noris Sp. z o.o., Sp. K.** z siedzibą w Drawskim Młynie, „w likwidacji” zgłosiła zwolnienie grupowe 3 pracowników (2 pracowników administracyjnych i 1 pracownik gospodarczy); w okresie od 14 do 28 lutego br., przyczyną jest trudna sytuacja finansowa; 3 pracownikom wręczono 3 miesięczne wypowiedzenie umowy o pracę.

W 2024 roku:

- **Spółdzielnia Inwalidów „Przyszłość”** z Trzcianki, zgłosiła zwolnienie grupowe 38 pracowników w okresie marzec 2024 – lipiec 2025r., przyczyną jest znaczny spadek zamówień produktów wytwarzanych przez zakład; 14 pracownikom wręczono 3 miesięczne wypowiedzenie umowy o pracę; 2 osoby zarejestrowały się w urzędzie pracy (na dzień 28.02.2025r. pozostają w ewidencji osób bezrobotnych).

W 2023 roku:

- **Kettler Polska Sp. z o.o.** „w likwidacji” zgłosił zwolnienie grupowe obejmujące 116 pracowników w okresie sierpień 2023r. – lipiec 2025r.; 58 pracownikom wręczono wypowiedzenie umowy o pracę, z których 15 osób zarejestrowało się w urzędzie pracy (na dzień 28.02.2025r. w ewidencji osób bezrobotnych jest tylko 1 osoba a pozostałym w większości przyznano prawo do świadczenia przedemerytalnego);

- **Steico Sp. z o.o.** zgłosił zwolnienie grupowe obejmujące 59 pracowników w okresie październik 2023r. – czerwiec 2024r.; 36 pracownikom wręczono wypowiedzenie umowy o pracę, z których 7 osób zarejestrowało się w urzędzie pracy. Z dniem 30 czerwca br. firma zaniechała zamiar zwolnień względem 23 pracowników.

7. Środki finansowe na aktywizację osób bezrobotnych

Powiatowy Urząd Pracy w Czarnkowie w 2025 roku dysponuje kwotą środków Funduszu Pracy na finansowanie programów na rzecz promocji zatrudnienia, łagodzenia skutków bezrobocia i aktywizacji zawodowej w wysokości **6 505 214,88 zł**, w tym:

- środki FP **4 453 107,46 zł**,
- na realizację projektu współfinansowanych z Europejskiego Funduszu Społecznego Plus - Regionalny Program 2021-2027 **2 052 107,42 zł**.

W ramach posiadanych środków założono aktywizację **498 osób** bezrobotnych (w tym **339 osób** do skierowania w 2025r.).

W miesiącach styczeń-luty 2025r. aktywizacją objęto **228 osób bezrobotnych**, w tym 69 osób skierowano w 2025 roku.

Zaangażowanie środków w zawartych umowach (łącznie z zobowiązaniami z umów zawartych w 2024r.) wg stanu na dzień 28 lutego 2025r. wynosi **1 937,4 tys. zł**, tj. **29,8%** planu finansowego na 2025rok.

rajowy Fundusz Szkoleniowy

limit 1 377 400,00 zł – plan

Wnioski:

1. Poziom bezrobocia na koniec lutego 2025r. kształtował się na poziomie **1.609 osób**, jest to więcej o **21 osób**, tj. o **1,3%** w odniesieniu do roku poprzedniego.
2. Stopa bezrobocia w **powiecie czarnkowsko-trzcianeckim** na koniec lutego 2025r. wyniosła **5,5%** i w porównaniu do lutego 2024r. nie uległa zmianie. W województwie wielkopolskim stopa bezrobocia wyniosła w końcu lutego 2025r. 3,3% i w porównaniu do roku ubiegłego nie uległa zmianie. W kraju stopa bezrobocia wynosiła na koniec lutego 2025r. 5,4% i w porównaniu do lutego 2024r. nie uległa zmianie.
3. Najwyższa stopa bezrobocia w podregionie pilskim wynosiła 7,8% w powiecie chodzieskim, a najniższa 5,0% w powiecie złotowskim.
4. Wskaźnik bezrobocia rejestrowanego na koniec lutego 2025r. (stosunek bezrobotnych do liczby ludności w wieku produkcyjnym) w powiecie wynosił 3,3%, w porównania do lutego 2024r. wzrósł o 0,1 punktu.
Najwyższy wynosił 4,9% w g. Drawsko, najniższy 2,0% w g. Lubasz. W lutym 2024r. najwyższy wynosił 4,6% w g. Drawsko, natomiast najniższy 1,7% w g. Lubasz.
5. W okresie styczeń-luty 2025r. do Powiatowego Urzędu Pracy w Czarnkowie zgłoszono **144** oferty pracy, tj. o 4 oferty (3%) mniej niż w analogicznym okresie roku poprzedniego.
6. W okresie styczeń-luty 2025r. zarejestrowano więcej bezrobotnych o **2 osoby** niż w poprzednim roku (napływ: 2025r.- 621, 2024r.- 619), wyrejestrowano więcej bezrobotnych o **13 osób** (odpływ: 2025r.- 448, 2024r.-435).
7. Wzrósł w tym roku udział osób długotrwale bezrobotnych w ogólnej liczbie bezrobotnych: luty 2025r. – 37,5% (539 osób), luty 2024r. – 29,1% (451 osób).
8. W lutym 2025r. odnotowano - w stosunku do roku ubiegłego – zwiększenie udziału osób do 30 roku życia: luty 2025r. – 32,0% (459 osób), luty 2024r. – 28,5% (441 osób) i w grupie osób powyżej 50 roku życia: luty 2025r. – 29,0% (417 osób), luty 2024r. – 27,2% (421 osób).
9. W badanym okresie styczeń-luty 2025r. do roku 2024 zmniejszyła się liczba oświadczeń o powierzeniu pracy cudzoziemców o 105 tj. o 57%.
10. W okresie styczeń-luty 2025 spośród rejestrujących się osób 89% stanowiły osoby poprzednio pracujące, w tym 5% stanowili zwolnieni z przyczyn dotyczących zakładu pracy. W analogicznym okresie roku poprzedniego udział był wyższy i wynosił 92%, w tym 6% stanowili zwolnieni z przyczyn dotyczących zakładu pracy.

Tabela 1

**Bezrobotni i oferty pracy według gmin
Stan na koniec II 2025**

	Liczba bezrobotnych		Wzrost/spadek liczby bezrobotnych w porównaniu do miesiąca poprzedniego				Oferty pracy zgłoszone w II 2025	Wskaźnik bezrobocia rejestrowanego ¹⁾ na koniec I 2025	Wzrost/spadek liczby bezrobotnych w porównaniu do analogicznego okresu roku poprzedniego	
			w liczbach bezwzględnych		w procentach				w liczbach	w %
	Ogółem	Kobiety	Ogółem	Kobiety	Ogółem	Kobiety				
Powiat	1609	877	34	17	2,2%	2,0%	62*	3,3%	21	1,3%
m. Czarnków	186	94	10	12	5,7%	14,6%	8	3,4%	38	25,7%
g. Czarnków	181	104	17	9	10,4%	9,5%	6	2,7%	16	9,7%
g. Połajewo	91	56	5	3	5,8%	5,7%	3	2,5%	13	16,7%
g. Lubasz	89	54	8	1	9,9%	1,9%	7	2,0%	11	14,1%
g. Drawsko	162	87	6	3	3,8%	3,6%	2	4,9%	6	3,8%
mg. Trzcianka	399	223	-4	-10	-1,0%	-4,3%	13	2,9%	-4	-1,0%
mg. Wieleni	302	161	-10	-1	-3,2%	-0,6%	16	4,4%	-42	-12,2%
mg. Krzyż	199	98	2	0	1,0%	0,0%	7	4,1%	-17	-7,9%

¹⁾ Wskaźnik bezrobocia rejestrowanego – liczba bezrobotnych do liczby ludności w wieku produkcyjnym (wg stanu na 31.12.2023r.)

*w tym oferty zgłoszone w *lutym* spoza powiatu - 0

Tabela 2

**Udział wybranych grup bezrobotnych w ich ogólnej liczbie
Stan na koniec II 2025**

	Kobiety		Zamieszkali na wsi		Długotrwale bezrobotni		Osoby posiadające prawo do zasiłku	
	Liczba osób	% ogółu	Liczba osób	% ogółu	Liczba osób	% ogółu	Liczba osób	% ogółu
Powiat	877	61,1%	901	62,7%	539	37,5%	283	19,7%
m. Czarnków	94	65,7%	-	-	60	42,0%	25	17,5%
g. Czarnków	104	76,5%	181	133,1%	44	32,4%	40	29,4%
g. Połajewo	56	70,9%	91	115,2%	31	39,2%	15	19,0%
g. Lubasz	54	78,3%	89	129,0%	15	21,7%	18	26,1%
g. Drawsko	87	60,4%	162	112,5%	71	49,3%	33	22,9%
mg. Trzcianka	223	59,5%	140	37,3%	114	30,4%	89	23,7%
mg. Wieleń	161	53,1%	179	59,1%	123	40,6%	32	10,6%
mg. Krzyż	98	52,4%	59	31,6%	81	43,3%	31	16,6%

Tabela 3

**Udział bezrobotnych będących w szczególnej sytuacji na rynku pracy w ogólnej liczbie bezrobotnych
stan na koniec II 2025**

	osoby do 30 roku życia		w tym osoby do 25 roku życia		osoby w okresie 12 miesięcy od dnia ukończenia nauki		osoby pow. 50 roku życia		osoby bez kwalifikacji zawodowych		posiadające co najmniej jedno dziecko do 6 roku życia	
	Liczba osób	% ogółu	Liczba osób	% ogółu	Liczba osób	% ogółu	Liczba osób	% ogółu	Liczba osób	% ogółu	Liczba osób	% ogółu
Powiat	459	32,0%	284	19,8%	89	6,2%	417	29,0%	437	30,4%	277	19,3%
m. Czarnków	50	35,0%	33	23,1%	12	8,4%	50	35,0%	33	23,1%	30	21,0%
g. Czarnków	67	49,3%	36	26,5%	9	6,6%	40	29,4%	36	26,5%	35	25,7%
g. Połajewo	32	40,5%	20	25,3%	11	13,9%	30	38,0%	24	30,4%	25	31,6%
g. Lubasz	33	47,8%	19	27,5%	5	7,2%	18	26,1%	21	30,4%	10	14,5%
g. Drawsko	52	36,1%	36	25,0%	10	6,9%	39	27,1%	43	29,9%	23	16,0%
mg. Trzcianka	105	28,0%	63	16,8%	22	5,9%	93	24,8%	77	20,5%	71	18,9%
mg. Wieleń	82	27,1%	57	18,8%	16	5,3%	83	27,4%	127	41,9%	54	17,8%
mg. Krzyż	38	20,3%	20	10,7%	4	2,1%	64	34,2%	76	40,6%	29	15,5%

Tabela 4

**Udział bezrobotnych będących w szczególnej sytuacji na rynku pracy w ogólnej liczbie bezrobotnych
Stan na koniec II 2025**

	niepełnosprawni		posiadające co najmniej 1 dziecko niepełnosprawne do 18 roku życia		osoby bez doświadczenia zawodowego		korzystające ze świadczeń pomocy społecznej	
	Liczba osób	% ogółu	Liczba osób	% ogółu	Liczba osób	% ogółu	Liczba osób	% ogółu
Powiat	110	7,7%	9	0,6%	214	14,9%	168	11,7%
m. Czarnków	19	13,3%	1	0,7%	28	19,6%	35	24,5%
g. Czarnków	14	10,3%	2	1,5%	19	14,0%	-	-
g. Połajewo	8	10,1%	1	1,3%	11	13,9%	4	5,1%
g. Lubasz	4	5,8%	-	-	8	11,6%	11	15,9%
g. Drawsko	11	7,6%	-	-	15	10,4%	3	2,1%
mg. Trzcianka	37	9,9%	5	1,3%	43	11,5%	33	8,8%
mg. Wieleń	8	2,6%	-	-	64	21,1%	50	16,5%
mg. Krzyż	9	4,8%	-	-	26	13,9%	32	17,1%

Tabela 5

Porównanie udziału wybranych grup bezrobotnych w ich ogólnej liczbie

Powiat	Kobiety		Zamieszkali na wsi		Długotrwale bezrobotni		Osoby posiadające prawo do zasiłku	
	Liczba osób	% ogółu	Liczba osób	% ogółu	Liczba osób	% ogółu	Liczba osób	% ogółu
luty 2025	877	61,1%	901	62,7%	539	37,5%	283	19,7%
styczeń 2025	860	59,9%	870	60,6%	516	35,9%	290	20,2%
luty 2024	859	55,4%	882	56,9%	451	29,1%	317	20,5%

Powiat	Osoby do 30 roku życia		w tym		Osoby w okresie 12 miesięcy od dnia ukończenia nauki		Osoby powyżej 50 roku życia	
			osoby do 25 roku życia					
	Liczba osób	% ogółu	Liczba osób	% ogółu	Liczba osób	% ogółu	Liczba osób	% ogółu
luty 2025	459	32,0%	284	19,8%	89	6,2%	417	29,0%
styczeń 2025	465	32,4%	290	20,2%	93	6,5%	397	27,6%
luty 2024	441	28,5%	262	16,9%	75	4,8%	421	27,2%

Powiat	osoby bez kwalifikacji zawodowych		posiadające co najmniej jedno dziecko do 6 roku życia		Niepełnosprawni		posiadające co najmniej 1 dziecko niepełnosprawne do 18 roku życia		Osoby bez doświadczenia zawodowego		korzystające ze świadczeń pomocy społecznej	
	Liczba osób	% ogółu	Liczba osób	% ogółu	Liczba osób	% ogółu	Liczba osób	% ogółu	Liczba osób	% ogółu	Liczba osób	% ogółu
luty 2025	437	30,4%	277	19,3%	110	7,7%	9	0,6%	214	14,9%	168	11,7%
styczeń 2025	425	29,6%	272	18,9%	102	7,1%	12	0,8%	212	14,8%	144	10,0%
luty 2024	501	32,3%	289	18,6%	118	7,6%	7	0,5%	199	12,8%	150	9,7%

Tabela 6

Porównanie napływu i odpływu bezrobotnych oraz podjęć pracy w miesiącu sprawozdawczym, poprzednim i w ubiegłym roku

Powiat	luty 2025	styczeń 2025	luty 2024
napływ	274	347	270
odpływ	240	208	232
podjęcia pracy	143	141	129
% udział podjęć pracy w odpływie	59,6%	67,8%	55,6%

Tabela 7

Stan i struktura bezrobocia

	II 2024	II 2025	Wzrost /spadek
Ogółem	1588	1609	21
z tego:			
♦ osoby poprzednio pracujące	1465	1454	-11
w tym:			
zwolnione z przyczyn dotyczących zakładu pracy	65	85	20
♦ osoby dotychczas nie pracujące	123	155	32
♦ niepełnosprawni	118	110	-8
♦ zamieszkali na wsi	882	901	19
w tym posiadający gospodarstwo rolne	15	9	-6
Kobiety	859	877	18
z tego			
♦ osoby poprzednio pracujące	770	776	6
w tym:			
zwolnione z przyczyn dotyczących zakładu pracy	38	55	17
♦ osoby dotychczas nie pracujące	89	101	12
♦ niepełnosprawni	65	53	-12
♦ zamieszkali na wsi	467	489	22
w tym posiadający gospodarstwo rolne	8	4	-4
Mężczyźni	729	732	3
z tego			
♦ osoby poprzednio pracujące	695	678	-17
w tym:			
zwolnione z przyczyn dotyczących zakładu pracy	27	30	3
♦ osoby dotychczas nie pracujące	34	54	20
♦ niepełnosprawni	53	57	4
♦ zamieszkali na wsi	415	412	-3
w tym posiadający gospodarstwo rolne	7	5	-2

Tabela 8

**Bezrobotni zarejestrowani według poziomu wykształcenia
Stan na koniec miesiąca**

Wyszczególnienie	II 2025		Kobiety II 2025	
	w liczbach	w odsetkach	w liczbach	w odsetkach
Ogółem	1609	100,0%	877	100,0%
z tego z wykształceniem: wyższym	145	9,0%	104	11,9%
policealnym i średnim zawodowym	391	24,3%	246	28,1%
średnim ogólnokształcącym	159	9,9%	116	13,2%
zasadniczym zawodowym	480	29,8%	210	23,9%
gimnazjalnym i poniżej	434	27,0%	201	22,9%

Tabela 9

**Bezrobotni zarejestrowani według wieku
Stan na koniec miesiąca**

Wyszczególnienie	II 2025		Kobiety II 2025	
	w liczbach	w odsetkach	w liczbach	w odsetkach
Ogółem	1609	100,0%	877	100,0%
z tego w grupach wieku:				
18-24	284	17,7%	161	18,4%
25-34	354	22,0%	237	27,0%
35-44	364	22,6%	216	24,6%
45-54	347	21,6%	178	20,3%
55-59	161	10,0%	85	9,7%
60 lat i więcej	99	6,2%	-	-

Tabela 10

**Bezrobotni zarejestrowani według stażu pracy
Stan na koniec miesiąca**

Wyszczególnienie	II 2025		Kobiety II 2025	
	w liczbach	w odsetkach	w liczbach	w odsetkach
Ogółem	1609	100,0%	877	100,0%
z tego: do 1 roku:	232	14,4%	136	15,5%
1-5	409	25,4%	255	29,1%
5-10	308	19,1%	177	20,2%
10-20	281	17,5%	133	15,2%
20-30	153	9,5%	56	6,4%
30 i więcej	71	4,4%	19	2,2%
bez stażu	155	9,6%	101	11,5%

Tabela 11

**Bezrobotni zarejestrowani według czasu pozostawania bez pracy w miesiącach
Stan na koniec miesiąca**

Wyszczególnienie	II 2025		Kobiety II 2025	
	w liczbach	w odsetkach	w liczbach	w odsetkach
Ogółem	1609	100,0%	877	100,0%
z tego: do 1 miesiąca:	248	15,4%	120	13,7%
1-3	418	26,0%	203	23,1%
3-6	315	19,6%	179	20,4%
6-12	261	16,2%	153	17,4%
12-24	226	14,0%	138	15,7%
pow. 24	141	8,8%	84	9,6%

Tabela 12

Zestawienie ZGŁOSZONYCH i OBSADZONYCH ofert pracy subsydiowanej i szkoleń

a) zgłoszone w I-II 2025	b) obsadzone w I-II 2025r.	prace interwencyjne	roboty publiczne	bon zatrudnieniowy	bon zasiedleniowy	szkolenia:	w tym		staż:	w tym		refundacja składki ZUS	prace społeczno użyteczne	refundacja, zatrudnienia osób do 30 roku życia	doposażenie stanowiska pracy	Aktywne formy przeciwdziałaniu bezrobociu ogółem
							bon szkoleniowy	bon stażowy								
m. Czarnków	a)	5	1	-	-	-	-	14	-	-	-	-	-	-	1	21
	b)	2	1	-	-	3	-	2	-	-	-	-	-	-	-	5
g. Czarnków	a)	4	1	-	-	-	-	5	-	-	-	-	-	-	-	10
	b)	4	1	-	-	-	-	3	-	-	-	-	-	-	-	8
g. Lubasz	a)	4	-	-	-	-	-	3	-	-	-	-	-	-	-	7
	b)	1	-	-	-	-	-	3	-	-	-	-	-	-	-	4
g. Drawsko	a)	-	-	-	-	-	-	3	-	-	-	-	-	-	-	3
	b)	-	-	-	1	-	-	-	-	-	-	-	-	-	-	-
g. Połajewo	a)	3	-	-	-	-	-	1	-	-	-	-	-	-	-	4
	b)	2	-	-	-	-	-	1	-	-	-	-	-	-	-	3
mg Krzyż	a)	1	-	-	-	-	-	4	-	-	-	-	-	-	1	6
	b)	1	-	-	-	-	-	1	-	-	-	-	-	-	-	2
mg Trzcianka	a)	14	-	-	-	-	-	24	-	-	-	-	-	-	-	38
	b)	10	-	-	1	1	-	15	-	-	-	-	-	-	-	26
mg Wieleń	a)	3	-	-	-	-	-	9	-	-	-	-	-	1	13	
	b)	2	-	-	-	-	-	4	-	-	-	-	-	-	6	
RAZEM	a)	34	2	-	-	-	-	63	-	-	-	-	-	3	102	
	b)	22	2	-	2	4	-	29	-	-	-	-	-	-	55	

Tabela 13

Zestawienie ZGŁOSZONYCH i OBSADZONYCH ofert pracy i niesubsydiowanej

a) zgłoszone w I-II 2025 b) obsadzone w I-II 2025r.		oferty niesubsydiowane	w tym
			oferty pracy stałej
m. Czarnków	a)	20	-
	b)	-	-
g. Czarnków	a)	-	-
	b)	-	-
g. Lubasz	a)	5	3
	b)	2	-
g. Drawsko	a)	-	-
	b)	2	-
g. Połajewo	a)	-	-
	b)	-	-
mg Krzyż	a)	1	-
	b)	11	-
mg Trzcianka	a)	-	-
	b)	-	-
mg Wieleń	a)	16	-
	b)	-	-
Spoza powiatu	a)	-	-
	b)	-	-
w tym informacja starosty*	a)	-	-
	b)	-	-
RAZEM	a)	42	3
	b)	15	-

***Informacja starosty** jest dokumentem potwierdzającym, że pracy, którą polski pracodawca chce powierzyć cudzoziemcowi nie może wykonywać bezrobotny zarejestrowany w powiatowym urzędzie pracy.

Tabela 14

Napływ do bezrobocia w II 2025 roku według gmin

a) w II 2025r. b) I-II 2025r.	Powiat		Miasto Czarnków	Gmina Czarnków	Gmina Lubasz	Gmina Drawsko	Gmina Połajewo	MiG Trzcianka	MiG Krzyż	MiG Wieleń	
	osoby	%									
Nowo zarejestrowani bezrobotni "napływ" ogółem:	a)	274	100,0	33	42	17	23	12	78	26	43
	b)	621	100,0	76	86	40	46	25	180	60	108
- po raz pierwszy	a)	55	20,1	7	11	3	2	3	18	4	7
	b)	127	20,5	22	19	4	4	7	45	9	17
- po raz kolejny (od 1990 r.)	a)	219	79,9	26	31	14	21	9	60	22	36
	b)	494	79,5	54	67	36	42	18	135	51	91
- po pracach interwencyjnych	a)	-	0,0	-	-	-	-	-	-	-	-
	b)	2	0,3	-	-	-	-	-	-	1	1
- po robotach publicznych	a)	-	0,0	-	-	-	-	-	-	-	-
	b)	1	0,2	-	-	-	-	-	1	-	-
- po stażu	a)	19	6,9	1	4	1	4	-	4	1	4
	b)	27	4,3	2	7	1	4	-	7	2	4
- po odbyciu przygotowania zawodowego dorosłych	a)	-	0,0	-	-	-	-	-	-	-	-
	b)	-	0,0	-	-	-	-	-	-	-	-
- po szkoleniu	a)	-	0,0	-	-	-	-	-	-	-	-
	b)	-	0,0	-	-	-	-	-	-	-	-
- po pracach społecznie użytecznych	a)	-	0,0	-	-	-	-	-	-	-	-
	b)	-	0,0	-	-	-	-	-	-	-	-
Poprzednio pracujące:	a)	246	89,8	30	37	15	20	11	74	25	34
	b)	553	89,0	65	79	37	41	23	168	54	86
w tym zwolnione z przyczyn dotyczących zakładu pracy	a)	10	3,6	-	3	1	1	1	4	-	-
	b)	28	4,5	3	7	2	2	3	11	-	-
Dotychczas niepracujące	a)	28	10,2	3	5	2	3	1	4	1	9
	b)	68	11,0	11	7	3	5	2	12	6	22
Podsumowanie:											
Zamieszkali na wsi	a)	157	57,3	-	42	17	23	12	35	5	23
	b)	335	53,9	-	86	40	46	25	71	10	57
Osoby w okresie do 12 miesięcy od dnia ukończenia nauki	a)	16	5,8	3	-	1	-	1	6	2	3
	b)	45	7,2	7	5	3	2	3	16	2	7
Osoby bez kwalifikacji zawodowych	a)	70	25,5	3	13	3	7	4	11	9	20
	b)	157	25,3	11	25	10	13	8	27	19	44
Bezrobotni z prawem do zasiłku	a)	67	24,5	6	9	5	7	3	24	3	10
	b)	157	25,3	11	24	10	16	9	51	11	25

Napływ do bezrobocia w II 2024 roku według gmin

a) w II 2024r. b) I-II 2024r.	Powiat		Miasto Czarnków	Gmina Czarnków	Gmina Lubasz	Gmina Drawsko	Gmina Połajewo	Mi G Trzcianka	Mi G Krzyż	Mi G Wieleń	
	osoby	%									
Nowo zarejestrowani bezrobotni "napływ" ogółem:	a)	270	100,0	36	32	18	15	12	70	29	58
	b)	619	100,0	76	73	46	47	28	162	66	121
- po raz pierwszy	a)	63	23,3	8	6	5	4	6	16	7	11
	b)	126	20,4	14	14	11	9	10	36	12	20
- po raz kolejny (od 1990 r.)	a)	207	76,7	28	26	13	11	6	54	22	47
	b)	493	79,6	62	59	35	38	18	126	54	101
- po pracach interwencyjnych	a)	-	0,0	-	-	-	-	-	-	-	-
	b)	-	0,0	-	-	-	-	-	-	-	-
- po robotach publicznych	a)	-	0,0	-	-	-	-	-	-	-	-
	b)	1	0,2	-	-	1	-	-	-	-	-
- po stażu	a)	3	1,1	1	-	-	-	-	-	-	2
	b)	18	2,9	3	1	-	1	2	6	2	3
- po odbyciu przygotowania zawodowego dorosłych	a)	-	0,0	-	-	-	-	-	-	-	-
	b)	-	0,0	-	-	-	-	-	-	-	-
- po szkoleniu	a)	3	1,1	-	1	1	-	1	-	-	-
	b)	5	0,8	1	2	1	-	1	-	-	-
- po pracach społecznie użytecznych	a)	-	0,0	-	-	-	-	-	-	-	-
	b)	-	0,0	-	-	-	-	-	-	-	-
Poprzednio pracujące:	a)	247	91,5	33	29	18	13	10	67	27	50
	b)	567	91,6	69	65	46	42	24	152	62	107
w tym zwolnione z przyczyn dotyczących zakładu pracy	a)	20	7,4	3	4	3	-	-	6	1	3
	b)	36	5,8	6	5	4	3	2	11	1	4
Dotychczas niepracujące	a)	23	8,5	3	3	-	2	2	3	2	8
	b)	52	8,4	7	8	-	5	4	10	4	14
Zamieszkali na wsi	a)	141	52,2	-	32	18	15	12	27	9	28
	b)	333	53,8	-	73	46	47	28	63	21	55
Osoby w okresie do 12 miesięcy od dnia ukończenia nauki	a)	17	6,3	2	1	2	-	3	5	2	2
	b)	37	6,0	4	3	4	4	6	11	2	3
Osoby bez kwalifikacji zawodowych	a)	78	28,9	5	5	7	8	5	11	9	28
	b)	191	30,9	18	13	15	27	7	34	22	55
Bezrobotni z prawem do zasiłku	a)	83	30,7	7	15	4	7	3	23	10	14
	b)	180	29,1	16	28	14	17	10	46	19	30

Tabela 16

Odpiływ z bezrobocia w II 2025 roku według gmin

a) w II 2025r. b) I-II 2025r.		Powiat		Miasto Czarnków	Gmina Czarnków	Gmina Lubasz	Gmina Drawsko	Gmina Połajewo	M i G Trzcianka	M i G Krzyż	M i G Wieleń	
		osoby	%									
Wyłączeni z ewidencji ogółem z tego z przyczyn:		a)	240	100,0	23	25	9	17	7	82	24	53
		b)	448	100,0	33	41	20	28	13	156	48	109
Podjęcia pracy:		a)	143	59,6	10	19	4	12	3	47	13	35
		b)	284	63,4	16	28	9	21	8	90	33	79
pracy niesubsydiowanej		a)	124	51,7	7	15	3	12	2	40	12	33
		b)	256	57,1	13	23	8	20	6	79	32	75
w tym		a)	2	0,8	-	-	-	-	-	2	-	-
podjęcia działalności gospodarczej		b)	6	1,3	1	1	-	-	2	2	-	-
pracy sezonowej		a)	-	0,0	-	-	-	-	-	-	-	-
		b)	-	0,0	-	-	-	-	-	-	-	-
subsydiowanej:		a)	19	7,9	3	4	1	-	1	7	1	2
		b)	28	6,3	3	5	1	1	2	11	1	4
prac interwencyjnych		a)	17	7,1	2	3	1	-	1	7	1	2
		b)	22	4,9	2	4	1	-	2	10	1	2
robót publicznych		a)	2	0,8	1	1	-	-	-	-	-	-
		b)	2	0,4	1	1	-	-	-	-	-	-
podjęcia działalności gospodarczej:		a)	-	0,0	-	-	-	-	-	-	-	-
		b)	-	0,0	-	-	-	-	-	-	-	-
w tym w ramach bonu na zasiedlenie		a)	-	0,0	-	-	-	-	-	-	-	-
		b)	-	0,0	-	-	-	-	-	-	-	-
podjęcia pracy w ramach refundacji kosztów zatrudnienia bezrobotnego:		a)	-	0,0	-	-	-	-	-	-	-	-
		b)	-	0,0	-	-	-	-	-	-	-	-
podjęcie pracy poza miejscem zamieszkania w ramach bonu na zasiedlenie		a)	-	0,0	-	-	-	-	-	-	-	-
		b)	2	0,4	-	-	-	1	-	1	-	-
podjęcie pracy w ramach bonu zatrudnieniowego		a)	-	0,0	-	-	-	-	-	-	-	-
		b)	-	0,0	-	-	-	-	-	-	-	-
podjęcie pracy w ramach świadczenia aktywizacyjnego		a)	-	0,0	-	-	-	-	-	-	-	-
		b)	-	0,0	-	-	-	-	-	-	-	-
podjęcie pracy w ramach grantu na telepracę		a)	-	0,0	-	-	-	-	-	-	-	-
		b)	-	0,0	-	-	-	-	-	-	-	-
podjęcie pracy w ramach refundacji składek na ubezpieczenia społeczne		a)	-	0,0	-	-	-	-	-	-	-	-
		b)	-	0,0	-	-	-	-	-	-	-	-
podjęcie pracy w ramach dofinansowania wynagrodzenia za zatrudnienie skierowanego bezrobotnego powyżej 50 roku życia		a)	-	0,0	-	-	-	-	-	-	-	-
		b)	-	0,0	-	-	-	-	-	-	-	-
inne		a)	-	0,0	-	-	-	-	-	-	-	-
		b)	2	0,4	-	-	-	-	-	-	-	2

rozpoczęcia szkolenia	a)	4	1,7	3	-	-	-	-	1	-	-
	b)	4	0,9	3	-	-	-	-	1	-	-
w tym w ramach bonu szkoleniowego	a)	-	0,0	-	-	-	-	-	-	-	-
	b)	-	0,0	-	-	-	-	-	-	-	-
rozpoczęcia stażu	a)	25	10,4	2	3	3	-	1	11	1	4
	b)	29	6,5	2	3	3	-	1	15	1	4
w tym w ramach bonu stażowego	a)	-	0,0	-	-	-	-	-	-	-	-
	b)	-	0,0	-	-	-	-	-	-	-	-
rozpoczęcia przygotowania zawodowego dorosłych	a)	-	0,0	-	-	-	-	-	-	-	-
	b)	-	0,0	-	-	-	-	-	-	-	-
rozpoczęcia pracy społecznie użytecznej	a)	-	0,0	-	-	-	-	-	-	-	-
	b)	-	0,0	-	-	-	-	-	-	-	-
w tym w ramach PAI	a)	-	0,0	-	-	-	-	-	-	-	-
	b)	-	0,0	-	-	-	-	-	-	-	-
skierowania do agencji zatrudnienia w ramach zlecenia działań aktywizacyjnych	a)	-	0,0	-	-	-	-	-	-	-	-
	b)	-	0,0	-	-	-	-	-	-	-	-
odmowy bez uzasadnionej przyczyny przyjęcia propozycji odpowiedniej pracy lub innej formy pomocy, w tym w ramach PAI	a)	10	4,2	1	-	-	-	-	8	-	1
	b)	19	4,2	2	-	-	-	-	16	-	1
niepotwierdzenia gotowości do pracy	a)	28	11,7	5	1	-	1	1	7	5	8
	b)	51	11,4	5	4	2	1	1	17	7	14
dobrowolnej rezygnacji ze statusu bezrobotnego	a)	9	3,8	1	1	1	2	-	2	1	1
	b)	26	5,8	2	4	2	4	-	8	2	4
podjęcia nauki	a)	-	0,0	-	-	-	-	-	-	-	-
	b)	-	0,0	-	-	-	-	-	-	-	-
osiągnięcia wieku emerytalnego	a)	1	0,4	-	-	-	-	-	1	-	-
	b)	5	1,1	-	1	1	-	-	2	1	-
nabycia praw emerytalnych lub rentowych	a)	2	0,8	-	-	-	1	1	-	-	-
	b)	4	0,9	-	-	1	1	1	1	-	-
nabycia praw do świadczenia przedemerytalnego	a)	1	0,4	-	-	-	-	1	-	-	-
	b)	3	0,7	-	-	1	-	1	-	-	1
innych	a)	17	7,1	1	1	1	1	-	5	4	4
	b)	23	5,1	3	1	1	1	1	6	4	6

Odpływ z bezrobocia w II 2024 roku według gmin

a) w II 2024r. b) I-II 2024r.		Powiat		Miasto Czarnków	Gmina Czarnków	Gmina Lubasz	Gmina Drawsko	Gmina Połajewo	Mi G Trzcianka	Mi G Krzyż	Mi G Wieleń	
		osoby	%									
Wyłączeni z ewidencji ogółem z tego z przyczyn:		a)	232	100,0	26	25	15	12	10	64	32	48
		b)	435	100,0	51	40	19	37	18	127	58	85
Podjęcia pracy:		a)	129	55,6	14	19	5	7	6	32	20	26
		b)	254	58,4	30	31	8	23	11	66	33	52
pracy niesubsydiowanej		a)	106	45,7	12	13	4	7	5	26	18	21
		b)	221	50,8	24	24	7	23	10	56	31	46
w tym	podjęcia działalności gospodarczej	a)	6	2,6	-	2	-	1	-	2	-	1
		b)	7	1,6	-	2	-	1	-	3	-	1
	pracy sezonowej	a)	-	0,0	-	-	-	-	-	-	-	-
		b)	-	0,0	-	-	-	-	-	-	-	-
subsydiowanej:		a)	23	9,9	2	6	1	-	1	6	2	5
		b)	33	7,6	6	7	1	-	1	10	2	6
z tego	prac interwencyjnych	a)	18	7,8	1	6	1	-	-	4	2	4
		b)	25	5,7	5	6	1	-	-	7	2	4
	robót publicznych	a)	-	0,0	-	-	-	-	-	-	-	-
		b)	1	0,2	-	1	-	-	-	-	-	-
	podjęcia działalności gospodarczej:	a)	3	1,3	1	-	-	-	1	1	-	-
		b)	3	0,7	1	-	-	-	1	1	-	-
	w tym w ramach bonu na zasiedlenie		a)	-	0,0	-	-	-	-	-	-	-
			b)	-	0,0	-	-	-	-	-	-	-
	podjęcia pracy w ramach refundacji kosztów zatrudnienia bezrobotnego:	a)	-	0,0	-	-	-	-	-	-	-	-
		b)	-	0,0	-	-	-	-	-	-	-	-
	podjęcie pracy poza miejscem zamieszkania w ramach bonu na zasiedlenie	a)	1	0,4	-	-	-	-	-	1	-	-
		b)	2	0,5	-	-	-	-	-	2	-	-
	podjęcie pracy w ramach bonu zatrudnieniowego	a)	-	0,0	-	-	-	-	-	-	-	-
		b)	-	0,0	-	-	-	-	-	-	-	-
	podjęcie pracy w ramach świadczenia aktywizacyjnego	a)	-	0,0	-	-	-	-	-	-	-	-
		b)	-	0,0	-	-	-	-	-	-	-	-
	podjęcie pracy w ramach grantu na telepracę	a)	-	0,0	-	-	-	-	-	-	-	-
		b)	-	0,0	-	-	-	-	-	-	-	-
	podjęcie pracy w ramach refundacji składek na ubezpieczenia społeczne	a)	-	0,0	-	-	-	-	-	-	-	-
b)		-	0,0	-	-	-	-	-	-	-	-	
podjęcie pracy w ramach dofinansowania wynagrodzenia za zatrudnienie skierowanego bezrobotnego powyżej 50 roku życia	a)	-	0,0	-	-	-	-	-	-	-	-	
	b)	-	0,0	-	-	-	-	-	-	-	-	
inne	a)	1	0,4	-	-	-	-	-	-	-	-	1
	b)	2	0,5	-	-	-	-	-	-	-	-	2

rozpoczęcia szkolenia	a)	5	2,2	1	1	1	1	1	-	-	-
	b)	7	1,6	2	2	1	1	1	-	-	-
w tym w ramach bonu szkoleniowego	a)	-	0,0	-	-	-	-	-	-	-	-
	b)	-	0,0	-	-	-	-	-	-	-	-
rozpoczęcia stażu	a)	18	7,8	-	3	-	2	-	6	1	6
	b)	23	5,3	1	3	-	3	1	6	1	8
w tym w ramach bonu stażowego	a)	-	0,0	-	-	-	-	-	-	-	-
	b)	-	0,0	-	-	-	-	-	-	-	-
rozpoczęcia przygotowania zawodowego dorosłych	a)	-	0,0	-	-	-	-	-	-	-	-
	b)	-	0,0	-	-	-	-	-	-	-	-
rozpoczęcia pracy społecznie użytecznej	a)	-	0,0	-	-	-	-	-	-	-	-
	b)	-	0,0	-	-	-	-	-	-	-	-
w tym w ramach PAI	a)	-	0,0	-	-	-	-	-	-	-	-
	b)	-	0,0	-	-	-	-	-	-	-	-
skierowania do agencji zatrudnienia w ramach zlecenia działań aktywizacyjnych	a)	-	0,0	-	-	-	-	-	-	-	-
	b)	-	0,0	-	-	-	-	-	-	-	-
odmowy bez uzasadnionej przyczyny przyjęcia propozycji odpowiedniej pracy lub innej formy pomocy, w tym w ramach PAI	a)	15	6,5	2	-	-	-	1	7	3	2
	b)	26	6,0	3	-	-	-	1	15	3	4
niepotwierdzenia gotowości do pracy	a)	42	18,1	9	-	5	1	1	13	5	8
	b)	68	15,6	13	-	6	4	1	20	12	12
dobrowolnej rezygnacji ze statusu bezrobotnego	a)	5	2,2	-	1	-	-	1	1	2	-
	b)	13	3,0	-	2	-	-	1	5	4	1
podjęcia nauki	a)	-	0,0	-	-	-	-	-	-	-	-
	b)	-	0,0	-	-	-	-	-	-	-	-
osiągnięcia wieku emerytalnego	a)	5	2,2	-	-	-	-	-	3	1	1
	b)	8	1,8	-	-	-	-	-	6	1	1
nabycia praw emerytalnych lub rentowych	a)	1	0,4	-	-	-	-	-	-	-	1
	b)	3	0,7	-	-	-	1	-	-	1	1
nabycia praw do świadczenia przedemerytalnego	a)	1	0,4	-	-	-	1	-	-	-	-
	b)	1	0,2	-	-	-	1	-	-	-	-
innych	a)	11	4,7	-	1	4	-	-	2	-	4
	b)	32	7,4	2	2	4	4	2	9	3	6

Napływ i odpływ do bezrobocia wybranych kategorii bezrobotnych
Tabela 18

w I-II 2025		Do 30 roku życia		w tym do 25 roku życia		Pow. 50 roku życia		Długotrwale bezrobotni		
		osoby	%	osoby	%	osoby	%	osoby	%	
Nowo zarejestrowani bezrobotni "napływ" ogółem:		244	100,0%	152	100,0%	102	100,0%	105	100,0%	
- po raz pierwszy		99	40,6%	74	30,3%	6	5,9%	-	-	
- po raz kolejny (od 1990r.)		145	59,4%	78	32,0%	96	94,1%	105	100,0%	
- po pracach interwencyjnych		1	0,4%	1	0,4%	-	-	-	-	
- po robotach publicznych		-	-	-	-	-	-	-	-	
- po stażu		19	7,8%	13	5,3%	3	2,9%	2	1,9%	
- po odbyciu przygotowania zawodowego		-	-	-	-	-	-	-	-	
- po szkoleniu		-	-	-	-	-	-	-	-	
- po pracach społecznie użytecznych		-	-	-	-	-	-	-	-	
Wyłączeni z ewidencji ogółem z tego z przyczyn:		188	100,0%	127	100,0%	66	100,0%	68	100,0%	
w tym z przyczyn	podjęcia pracy	126	67,0%	84	66,1%	45	68,2%	41	60,3%	
	w tym	pracy niesubsydiowanej	119	63,3%	79	62,2%	41	62,1%	38	55,9%
		podjęcia działalności gospodarczej	4	2,1%	2	1,6%	-	-	-	-
		pracy sezonowej	-	-	-	-	-	-	-	-
	subsydiowanej:	7	3,7%	5	3,9%	4	6,1%	3	4,4%	
	z tego	prac interwencyjnych	3	1,6%	2	1,6%	4	6,1%	2	2,9%
		robot publicznych	1	0,5%	1	0,8%	-	-	-	-
		podjęcia działalności gospodarczej	-	-	-	-	-	-	-	-
		w tym w ramach bonu na zasiedlenie	-	-	-	-	-	-	-	-
		podjęcia pracy w ramach refundacji kosztów zatrudnienia bezrobotnego	-	-	-	-	-	-	-	-
		podjęcie pracy poza miejscem zamieszkania w ramach bonu na zasiedlenie	2	1,1%	2	1,6%	-	-	-	-
		podjęcie pracy w ramach bonu zatrudnieniowego	-	-	-	-	-	-	-	-
		podjęcie pracy w ramach świadczenia aktywizacyjnego	-	-	-	-	-	-	-	-
		podjęcie pracy w ramach grantu na telepracę	-	-	-	-	-	-	-	-
		podjęcie pracy w ramach refundacji składek na ubezpieczenia społeczne	-	-	-	-	-	-	-	-
	podjęcie pracy w ramach dofinansowania wynagrodzenia za zatrudnienie skierowanego bezrobotnego powyżej 50 roku życia	-	-	-	-	-	-	-	-	
	inne	1	0,5%	-	-	-	-	1	1,5%	
rozpoczęcia szkolenia:	3	1,6%	2	1,6%	-	-	1	1,5%		
w tym w ramach bonu szkoleniowego	-	-	-	-	-	-	-	-		

rozpoczęcia stażu:	18	9,6%	12	9,4%	1	1,5%	2	2,9%
w tym w ramach bonu stażowego	-	-	-	-	-	-	-	-
rozpoczęcia przygotowania zawodowego dorosłych	-	-	-	-	-	-	-	-
rozpoczęcia pracy społecznie użytecznej:	-	-	-	-	-	-	-	-
w tym w ramach PAI	-	-	-	-	-	-	-	-
skierowania do agencji zatrudnienia w ramach zlecenia działań aktywizacyjnych	-	-	-	-	-	-	-	-
odmowy bez uzasadnionej przyczyny przyjęcia propozycji odpowiedniej pracy lub innej formy pomocy, w tym w ramach PAI	7	3,7%	5	3,9%	3	4,5%	2	2,9%
niepotwierdzenia gotowości do pracy	18	9,6%	16	12,6%	4	6,1%	6	8,8%
dobrowolnej rezygnacji ze statusu bezrobotnego	13	6,9%	6	4,7%	1	1,5%	5	7,4%
podjęcia nauki	-	-	-	-	-	-	-	-
osiągnięcia wieku emerytalnego	-	-	-	-	5	7,6%	3	4,4%
nabycia praw emerytalnych lub rentowych	1	0,5%	1	0,8%	-	-	-	-
nabycia praw do świadczenia przedemerytalnego	-	-	-	-	3	4,5%	-	-
innych	2	1,1%	1	0,8%	4	6,1%	8	11,8%

Zmiany w poziomie bezrobocia w podregionie pilskim, woj. wlkp. i kraju wg stanu na II 2025r.

Powiaty	Poziom bezrobocia		%wzrost/ spadek	Stopa bezrobocia (w %)		wzrost/ spadek
	II 2024	II 2025		II 2024	II 2025	
Chodzieski	1 517	1 450	-4,4	8,1	7,8	-0,3
Czarnkowsko-Trzcianecki	1 588	1 609	1,3	5,5	5,5	0,0
Pilski	2 746	2 572	-6,3	5,5	5,2	-0,3
Wągrowiecki	1 483	1 355	-8,6	6,4	5,9	-0,5
Złotowski	1 687	1 647	-2,4	5,2	5,0	-0,2
województwo wielkopolskie	51 837	52 038	0,4	3,3	3,3	0,0
Polska	845,3*	846,6*	0,2	5,4	5,4	0,0

*

w tys.

Źródło: Wojewódzki Urząd Pracy w Poznaniu <http://www.wup.poznan.pl>

Tabela 20

Zestawienie podstawowych danych dla województwa wielkopolskiego

Powiaty	II' 24	III' 24	IV' 24	V' 24	VI' 24	VII' 24	VIII' 24	XI' 23	X' 24	XI' 24	XII' 24	I' 25	II' 25
chodzieski	1 517	1 460	1 397	1 341	1 343	1 339	1 350	1 351	1 368	1 376	1 392	1 481	1 450
czarnkowsko -trzcianecki	1 588	1 551	1 427	1 378	1 375	1 425	1 460	1 460	1 417	1 438	1 436	1 575	1 609
gnieźniński	2 582	2 503	2 387	2 283	2 214	2 233	2 294	2 234	2 160	2 122	2 180	2 461	2 513
gostyński	1 739	1 677	1 639	1 557	1 513	1 530	1 515	1 515	1 487	1 514	1 569	1 693	1 705
grodziski	1 060	1 064	1 052	1 035	1 004	1 005	1 024	1 013	987	1 000	985	1 043	1 037
jarociński	1 393	1 357	1 239	1 183	1 157	1 152	1 197	1 257	1 217	1 189	1 241	1 403	1 480
kaliski	2 638	2 633	2 532	2 485	2 518	2 536	2 562	2 613	2 622	2 616	2 640	2 819	2 832
kępiński	597	600	599	581	561	553	574	560	526	539	516	545	547
kolski	1 254	1 081	1 002	965	931	944	964	932	958	988	1 021	1 154	1 207
koniński	5 600	5 527	5 348	5 144	5 041	4 989	5 044	5 118	5 190	5 253	5 262	5 621	5 798
kościański	913	919	884	862	839	844	828	836	865	887	890	943	970
krotoszyński	1 120	1 093	1 075	1 055	1 013	1 009	1 050	1 088	1 073	1 058	1 073	1 196	1 200
leszczyński	1 695	1 694	1 632	1 561	1 491	1 501	1 502	1 525	1 534	1 531	1 553	1 735	1 760
międzychodzki	705	689	676	638	617	627	608	631	611	605	630	679	739
nowotomyski	910	868	860	801	774	738	732	740	736	737	720	806	812
obornicki	815	776	772	714	694	672	665	680	641	665	679	749	738
ostrowski	2 218	2 062	1 917	1 885	1 871	1 894	1 900	1 954	2 001	2 023	1 950	2 218	2 243
ostrzeszowski	955	863	824	894	845	826	830	839	865	887	870	965	942
pilski	2 746	2 611	2 465	2 448	2 340	2 259	2 269	2 238	2 331	2 322	2 333	2 460	2 572
pleszewski	798	791	762	708	728	771	787	775	823	812	797	887	876
poznański	6 260	6 293	6 219	5 932	5 790	5 735	5 847	5 856	5 789	5 773	5 761	6 292	6 610
rawicki	981	958	948	933	903	904	906	899	899	897	932	982	961
śłupecki	1 656	1 584	1 541	1 467	1 420	1 453	1 469	1 463	1 447	1 442	1 532	1 658	1 663
szamotuński	1 434	1 369	1 390	1 343	1 277	1 250	1 288	1 247	1 236	1 221	1 208	1 355	1 406
średzki	1 510	1 505	1 482	1 445	1 416	1 459	1 413	1 391	1 350	1 353	1 361	1 518	1 514
śremski	620	602	568	577	589	602	614	629	644	657	657	723	706
turecki	1 443	1 338	1 187	1 135	1 212	1 236	1 224	1 234	1 216	1 188	1 167	1 287	1 308
wągrowiecki	1 483	1 449	1 349	1 270	1 204	1 191	1 196	1 204	1 237	1 261	1 231	1 383	1 355
wolsztyński	553	499	453	435	406	396	419	412	394	392	385	457	487
wrzesiński	1 367	1 270	1 239	1 238	1 164	1 128	1 091	1 113	1 076	1 130	1 164	1 270	1 351
złotowski	1 687	1 548	1 418	1 381	1 382	1 392	1 433	1 414	1 377	1 448	1 490	1 687	1 647
Województwo	51 837	50 234	48 283	46 674	45 632	45 593	46 055	46 221	46 077	46 324	46 625	51 045	52 038

Źródło: Wojewódzki Urząd Pracy w Poznaniu <http://www.wup.poznan.pl>

Tabela 21

Osoby bezrobotne w Wielkopolsce ogółem – na koniec II 2025r.

Powiaty	Liczba osób bezrobotnych w końcu miesiąca	% wzrost/spadek	
		w stosunku do stycznia 2025r.	w stosunku do lutego 2024r.
chodzieski	1 450	-2,1	-4,4
czarnkowsko-trzcianecki	1 609	2,2	1,3
gnieźnieński	2 513	2,1	-2,7
gostyński	1 705	0,7	-2,0
grodziski	1 037	-0,6	-2,2
jarociński	1 480	5,5	6,2
kaliski	2 832	0,5	7,4
kępiński	547	0,4	-8,4
kolski	1 207	4,6	-3,7
koniński	5 798	3,1	3,5
kościański	970	2,9	6,2
krotoszyński	1 200	0,3	7,1
leszczyński	1 760	1,4	3,8
międzychodzki	739	8,8	4,8
nowotomyski	812	0,7	-10,8
obornicki	738	-1,5	-9,4
ostrowski	2 243	1,1	1,1
ostrzeszowski	942	-2,4	-1,4
piłski	2 572	4,6	-6,3
pleszewski	876	-1,2	9,8
poznański	6 610	5,1	5,6
rawicki	961	-2,1	-2,0
słupecki	1 663	0,3	0,4
szamotulski	1 406	3,8	-2,0
średzki	1 514	-0,3	0,3
śremski	706	-2,4	13,9
turecki	1 308	1,6	-9,4
wągrowiecki	1 355	-2,0	-8,6
wolsztyński	487	6,6	-11,9
wrzesiński	1 351	6,4	-1,2
złotowski	1 647	-2,4	-2,4
województwo	52 038	1,9	0,4

Źródło: Wojewódzki Urząd Pracy w Poznaniu <http://www.wup.poznan.pl>

Tabela 22

Stopa bezrobocia w powiatach woj. wielkopolskiego na koniec II 2025r.

Powiaty	Stopa bezrobocia w końcu lutego 2025r. (w %)	Wzrost/spadek stopy bezrobocia do poprzedniego miesiąca	Wzrost/spadek stopy bezrobocia do analogicznego miesiąca poprzedniego roku
chodzieski	7,8	-0,2	-0,3
czarnkowsko -trzcianecki	5,5	0,1	0,0
gnieźnieński	5,1	0,0	-0,2
gostyński	5,3	0,0	-0,2
grodziski	4,8	0,0	-0,1
jarociński	5,5	0,2	0,3
kaliski *	3,9	0,0	0,3
kępiński	1,6	0,0	-0,2
kolski	4,4	0,1	-0,2
koniński *	8,1	0,2	0,3
kościański	3,3	0,0	0,1
krotoszyński	3,2	0,0	0,2
leszczyński *	3,2	0,0	0,1
międzychodzki	5,8	0,4	0,3
nowotomyski	2,5	0,0	-0,3
obornicki	3,4	0,0	-0,3
ostrowski	3,4	0,0	0,0
ostrzeszowski	4,0	-0,1	0,0
piłski	5,2	0,2	-0,3
pleszewski	3,8	0,0	0,3
poznański *	1,2	0,1	0,1
rawicki	3,7	-0,1	-0,1
słupecki	7,9	-0,1	0,0
szamotulski	4,0	0,1	-0,1
średzki	6,2	0,0	0,0
śremski	3,0	-0,1	0,3
turecki	4,1	0,0	-0,5
wągrowiecki	5,9	-0,1	-0,5
wolsztyński	1,8	0,1	-0,3
wrzesiński	4,0	0,3	0,0
złotowski	5,0	-0,2	-0,2
Województwo	3,3	0,0	0,0

Źródło: Wojewódzki Urząd Pracy w Poznaniu <http://www.wup.poznan.pl>

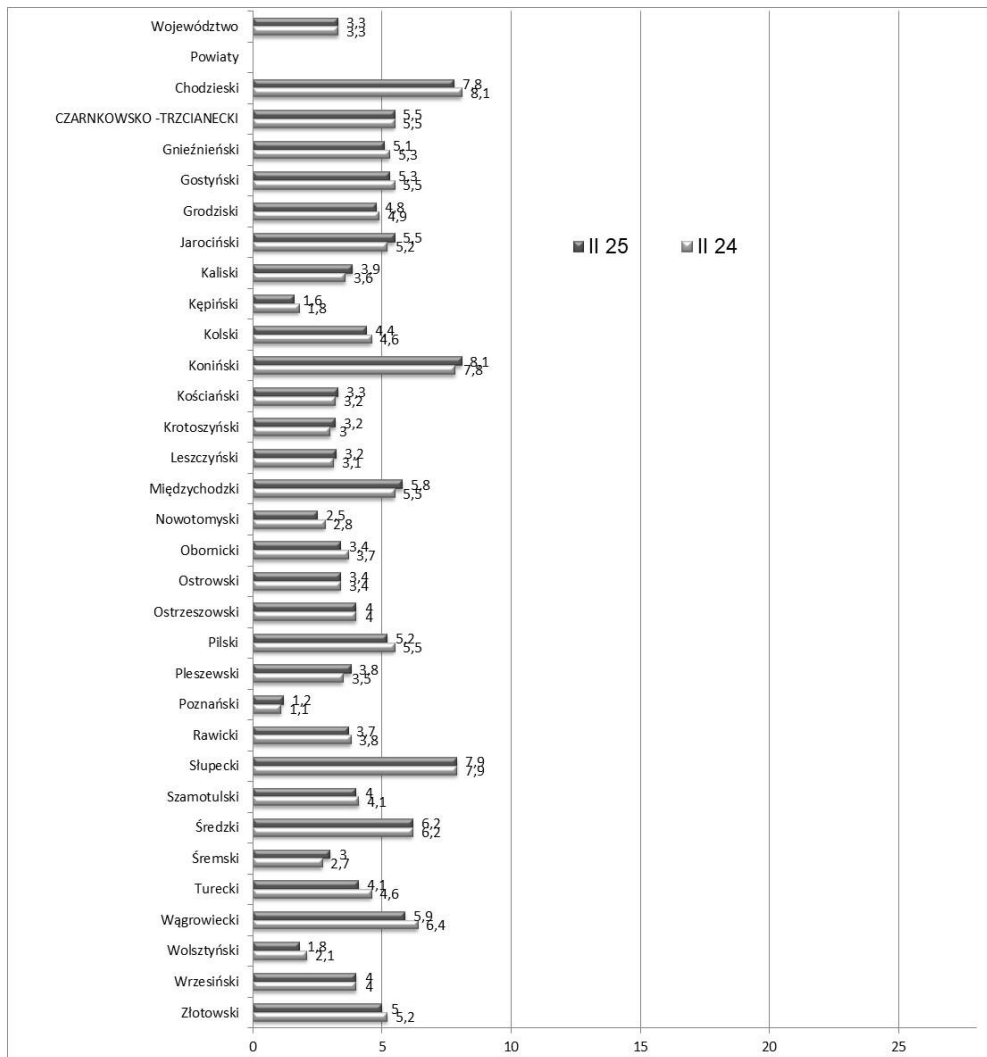
Stopa bezrobocia – według województw na koniec II 2025r.

Województwa	Stopa bezrobocia w końcu lutego 2025 (w %)	Wzrost/spadek stopy bezrobocia do poprzedniego miesiąca	Wzrost/spadek stopy bezrobocia do analogicznego miesiąca poprzedniego roku
dolnośląskie	5,0	0,0	0,1
kujawsko-pomorskie	7,7	0,0	0,1
lubelskie	7,7	-0,1	-0,2
lubuskie	4,9	0,1	0,1
łódzkie	5,8	0,0	0,0
małopolskie	4,5	0,1	0,0
mazowieckie	4,2	0,0	-0,1
opolskie	6,3	0,0	0,1
podkarpackie	9,1	0,0	0,0
podlaskie	7,2	-0,1	-0,1
pomorskie	5,0	0,1	0,0
śląskie	3,9	0,0	0,0
świętokrzyskie	8,0	0,0	-0,2
warmińsko-mazurskie	9,0	0,0	0,0
wielkopolskie	3,3	0,0	0,0
zachodniopomorskie	7,3	0,1	0,0
POLSKA	5,4	0,0	0,0

Opracowano na podstawie danych statystycznych Wojewódzkiego Urzędu Pracy w Poznaniu

<http://www.wup.poznan.pl>

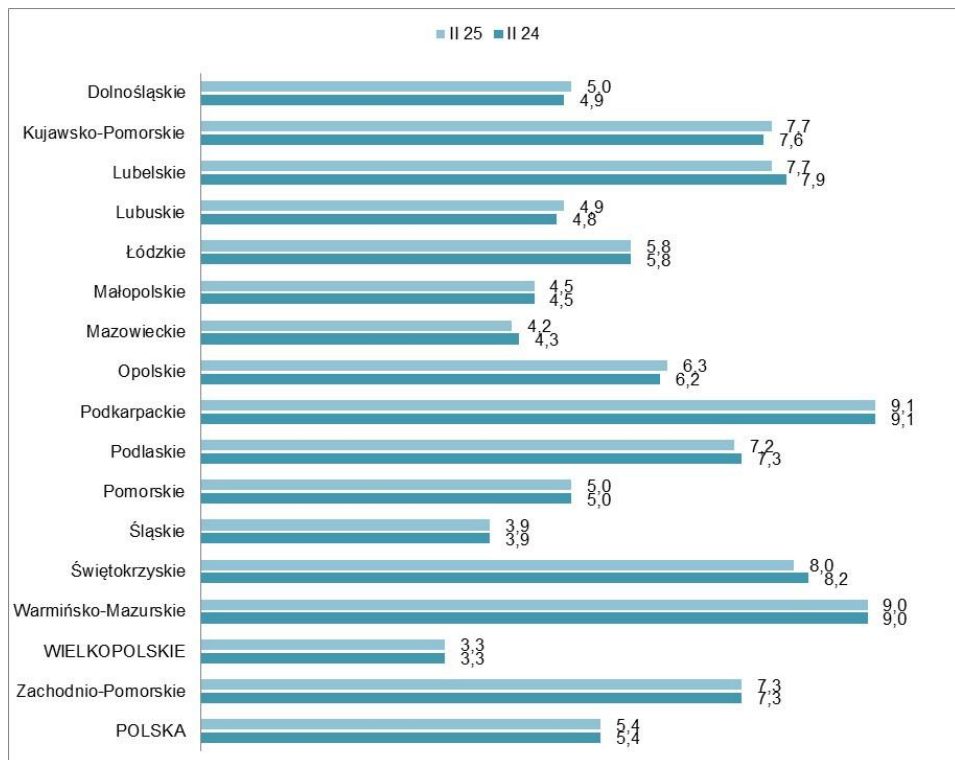
Stopa bezrobocia rejestrowanego według powiatów Stan na koniec II 2025/2024



Opracowano na podstawie danych statystycznych Wojewódzkiego Urzędu Pracy w Poznaniu

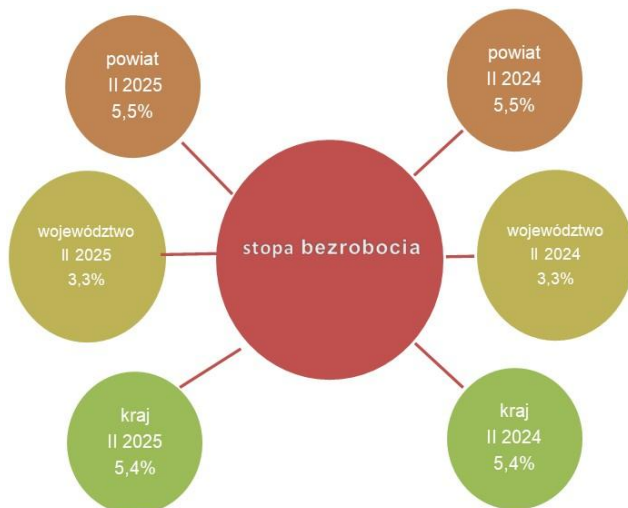
<http://www.wup.poznan.pl>

**Stopa bezrobocia w poszczególnych województwach i w kraju – w %
stan na koniec II 2025/2024**

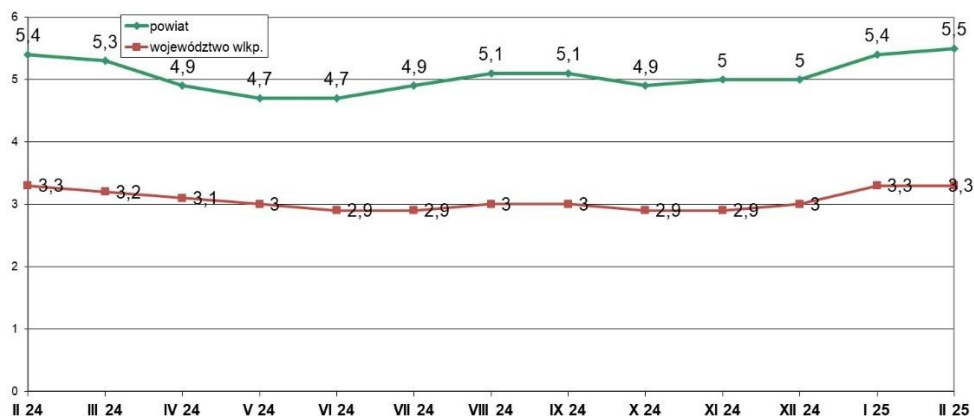


Opracowano na podstawie danych statystycznych Wojewódzkiego Urzędu Pracy w Poznaniu
(<http://www.wup.poznan.pl>)

Stopa bezrobocia na koniec II 2025/2024

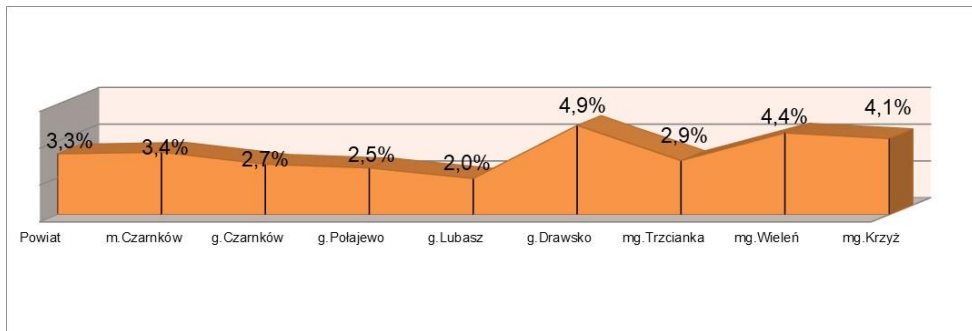


Stopa bezrobocia w powiecie i województwie wlkp. w okresie II 2024 – II 2025

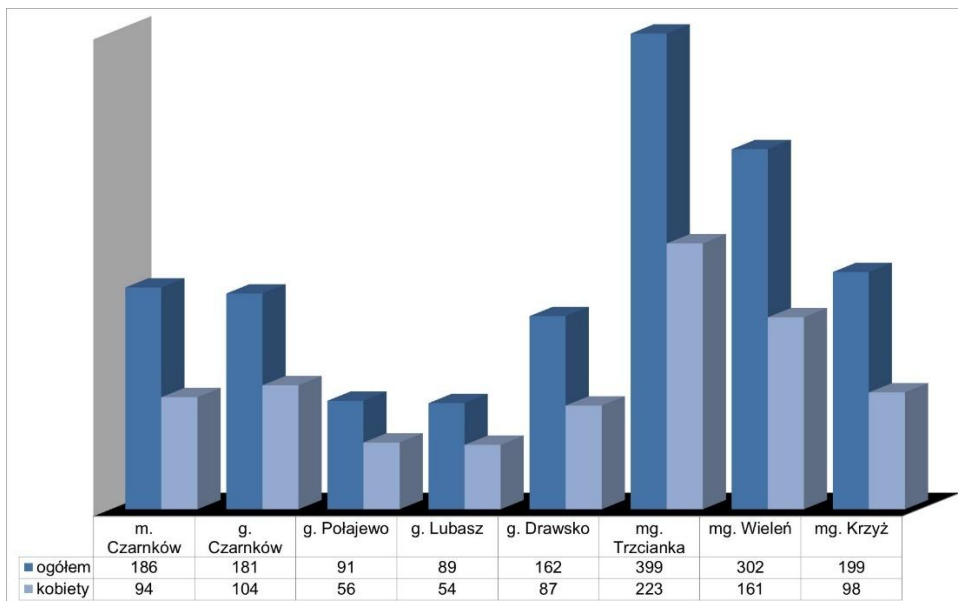


Opracowano na podstawie danych statystycznych Wojewódzkiego Urzędu Pracy w Poznaniu (<http://www.wup.poznan.pl>)

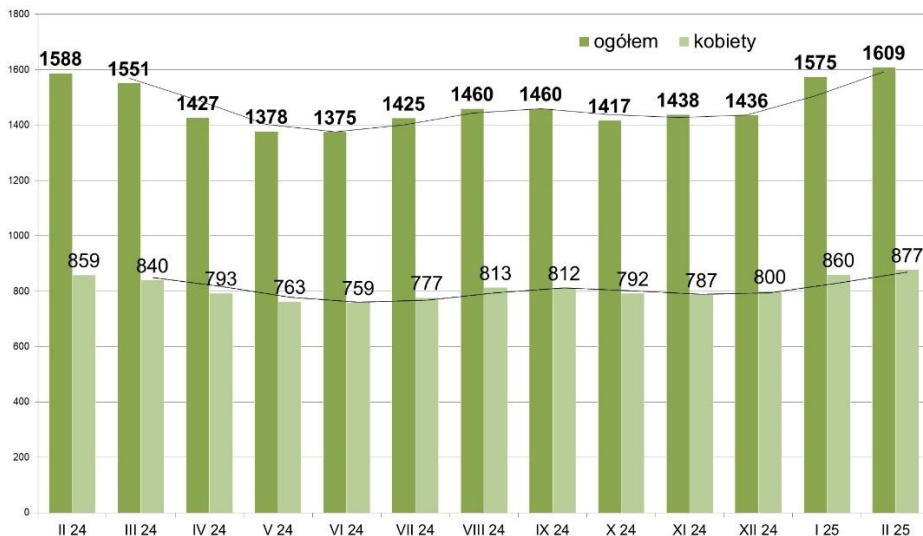
Wskaźniki bezrobocia rejestrowanego dla powiatu oraz miast i gmin na koniec II 2025



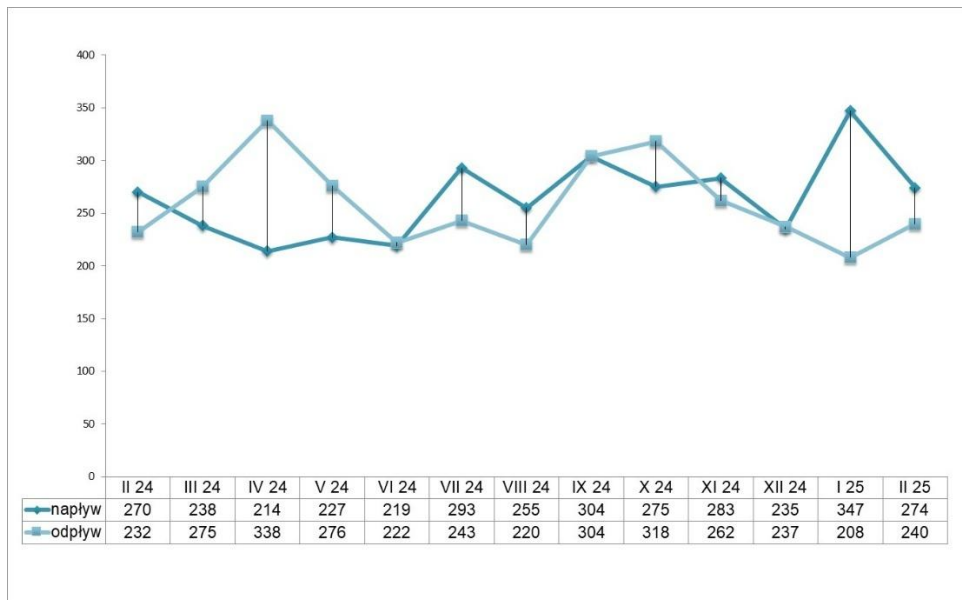
Liczba bezrobotnych w miastach i gminach powiatu Stan na koniec II 2025



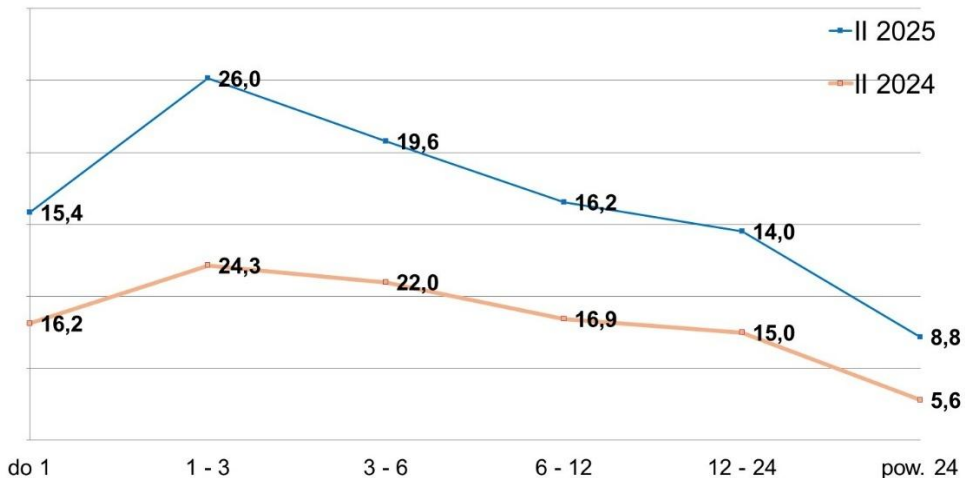
Liczba bezrobotnych ogółem i kobiet w poszczególnych w okresie II 2024 - II 2025



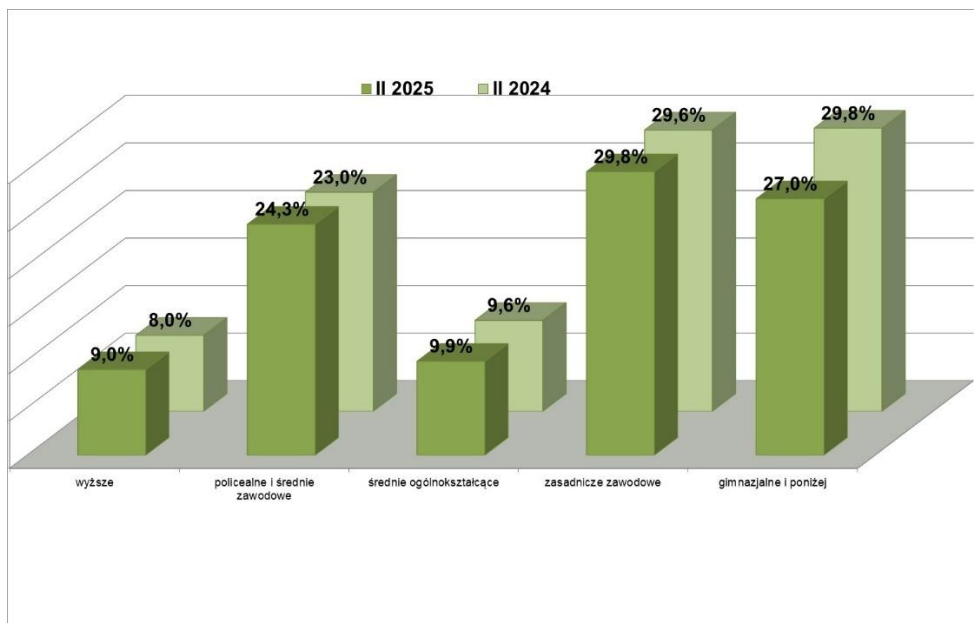
Napływ i odpływ bezrobotnych w okresie II 2024 – II 2025



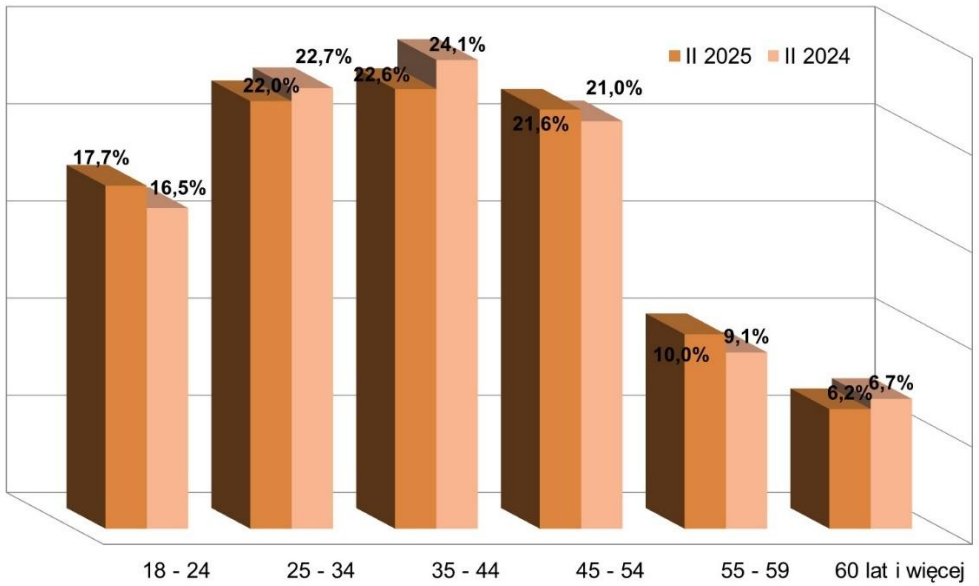
Procentowy odsetek osób bezrobotnych według czasu pozostawania bez pracy w II 2025/2024



Procentowy odsetek osób bezrobotnych według wykształcenia w II 2025/2024



Procentowy odsetek osób bezrobotnych według wieku w II 2025/2024



Procentowy odsetek osób bezrobotnych według stażu pracy w II 2025/2024

