



POWIATOWY URZĄD PRACY W CZARNKOWIE  
ul. Ppłk. Z. Orłowskiego 1, 64-700 Czarnków

**MONITORING ZAWODÓW DEFICYTOWYCH I NADWYŻKOWYCH  
W POWIECIE CZARNKOWSKO – TRZCIANECKIM  
W 2018 ROKU**

Czarnków, 12 czerwiec 2019

## Spis treści

Wstęp.....	3
I. ANALIZA OGÓLNEJ SYTUACJI NA RYNKU PRACY.....	8
II. RANKING ZAWODÓW DEFICYTOWYCH I NADWYŻKOWYCH .....	19
III. ANALIZA UMIEJĘTNOŚCI I UPRAWNIENÍ.....	23
IV. ANALIZA RYNKU EDUKACYJNEGO .....	25
Podsumowanie.....	72

### INFORMACJA SYGNALNA

Załącznik 1. Rynek pracy

Załącznik 2. Rynek edukacyjny

## Wstęp

Monitoring zawodów deficytowych i nadwyżkowych dla powiatu czarnkowsko-trzcianeckiego został opracowany na podstawie art. 9 ust. 1 pkt. 9 ustawy z dnia 20 kwietnia 2004r. o promocji zatrudnienia i instytucjach rynku pracy (t.j. Dz. U. z 2018r. poz. 1265 ze zm.), zgodnie z którym opracowywanie badań, analiz i sprawozdań, w tym prowadzenie monitoringu zawodów deficytowych i nadwyżkowych, oraz dokonywanie ocen dotyczących rynku pracy na potrzeby powiatowej rady rynku pracy oraz organów zatrudnienia jest jednym z zadań samorządu powiatu w zakresie polityki rynku pracy.

Niniejszy raport roczny za 2018r. został stworzony zgodnie z zaleceniami metodycznymi pn.: „Ostateczna wersja metodologii prowadzenia monitoringu zawodów deficytowych i nadwyżkowych na lokalnym rynku pracy” przygotowanymi w ramach projektu: „Opracowanie nowych zaleceń metodycznych prowadzenia monitoringu zawodów deficytowych i nadwyżkowych na lokalnym rynku pracy”, które zostały zamieszczone na stronie internetowej:

<http://instytut.inse.pl/monitoring/Metodologia.pdf>

Zgodnie z obowiązującymi zaleceniami metodycznymi, monitoring zawodów deficytowych i nadwyżkowych jest procesem systematycznego obserwowania zjawisk zachodzących na rynku pracy dotyczących kształtowania się popytu na pracę i podaży zasobów pracy w przekroju terytorialno-zawodowym oraz formułowania na tej podstawie ocen, wniosków oraz prognoz niezbędnych dla prawidłowego funkcjonowania systemów: szkolenia bezrobotnych oraz kształcenia zawodowego. Umożliwia on zaznajomienie się z danymi odnośnie struktury bezrobocia czy poznanie potrzeb kadrowych pracodawców.

Do 2014 roku monitoring zawodów deficytowych i nadwyżkowych przygotowywany był w oparciu o dane statystyczne o osobach zarejestrowanych oraz zgłaszanych ofertach pracy w danym okresie statystycznym – na podstawie tabel wynikowych przetwarzanych przez system Syriusz Std. dostępnych na stronie internetowej [www.mz.praca.gov.pl](http://www.mz.praca.gov.pl) oraz „Zaleceń metodycznych do przeprowadzenia monitoringu zawodów deficytowych i nadwyżkowych” wydanych Departamentu Rynku Pracy Ministerstwa Gospodarki, Pracy i Polityki Społecznej - Warszawa 2003.

Dotychczasowy raport rozpoczynał się od analizy bezrobocia oraz ofert pracy według zawodów - zarówno według grup zawodów i specjalności (wielkich i elementarnych) jak i sekcji Polskiej Klasyfikacji Działalności PKD. Natomiast zasadniczą częścią opracowania był ranking zawodów z podziałem na deficytowe i nadwyżkowe, gdzie ujmowano po 30 największych deficytów i nadwyżek zawodów oraz specjalności. Natomiast od roku 2015 obowiązują nowe zalecenia metodyczne dotyczące przeprowadzania monitoringu zawodów deficytowych i nadwyżkowych, zgodnie z którymi monitoring zawodów deficytowych i nadwyżkowych oparty jest o dane zgromadzone w systemie Syriusz Std. dotyczące liczby zarejestrowanych bezrobotnych, zgłoszonych wolnych miejscach pracy oraz miejsc

aktywizacji zawodowej oraz o dane odnośnie ofert pracy podmiotów publicznych i dane odnośnie ofert pracy publikowane w Internecie. Analiza ta zostanie wzbogacona poprzez wykorzystanie danych Systemu Informacji Oświatowej MEN, badań Głównego Urzędu Statystycznego (BAEL, badanie popytu na pracę) oraz danych uzyskanych ze źródeł pierwotnych w ramach badań kwestionariuszowych przedsiębiorstw z terenu badanego powiatu.

Zakres tematyczny monitoringu dotyczy zarówno zawodów i specjalności określonych w Klasyfikacji Zawodów i Specjalności dla potrzeb rynku pracy, jak i umiejętności i uprawnień posiadanych przez bezrobotnych oraz tych najbardziej pożądanych przez pracodawców.

Do podstawowych pojęć i definicji stosowanych w niniejszym opracowaniu należą:

- **zawód** - zgodnie z Klasyfikacją Zawodów i Specjalności (KZiS) definiowany jest jako przynoszący dochód zbiór zadań (zespół czynności) wyodrębnionych w wyniku społecznego podziału pracy, wykonywanych stale lub z niewielkimi zmianami przez poszczególne osoby i wymagających odpowiednich kwalifikacji (wiedzy i umiejętności), zdobytych w wyniku kształcenia lub praktyki. Zawód może dzielić się na specjalności;
- **umiejętności** - określono jako zdolność wykonywania odpowiedniej klasy zadań w ramach zawodu np. obsługa komputera i wykorzystanie Internetu;
- **uprawnienia** - to dodatkowe kwalifikacje zawodowe zdobywane w drodze procesu certyfikacji, dodatkowych szkoleń, egzaminów lub często także po udowodnieniu przebycia wymaganej praktyki; przykładem uprawnienia jest prawo jazdy kat. B;
- **kwalifikacje** - to układ wiedzy, umiejętności i uprawnień przydatnych do realizacji składowych zadań zawodowych;
- **oferta pracy** - to zgłoszenie przez pracodawcę do powiatowego urzędu pracy lub umieszczenie w internetowych serwisach rekrutacyjnych oraz w Biuletynach Informacji Publicznej, co najmniej jednego wolnego miejsca zatrudnienia lub innej pracy zarobkowej w określonym zawodzie lub specjalności w celu znalezienia odpowiedniego pracownika. W niniejszej metodologii przez ofertę pracy rozumie się jedno wolne miejsce pracy lub miejsce aktywizacji zawodowej;
- **długotrwale bezrobotny** – to pozostający bez pracy powyżej dwunastu miesięcy od dnia zarejestrowania się;
- **bezrobotny absolwent** - to bezrobotny do upływu dwunastu miesięcy od dnia określonego w dyplomie, świadectwie, czy innym dokumencie potwierdzającym ukończenie szkoły lub zaświadczenie o ukończeniu kursu;
- **zawód deficytowy** - zawód, który charakteryzuje się większą liczbą dostępnych ofert pracy niż wynosi średni stan bezrobotnych w danym okresie sprawozdawczym;
- **zawód maksymalnie deficytowy** - zawód, który wyróżnia się brakiem bezrobotnych tj. wskaźnik dostępności ofert pracy wynosi zero;

- **zawód nadwyżkowy** - zawód, który odznacza się przewagą liczebną bezrobotnych nad dostępnymi ofertami pracy w danym okresie sprawozdawczym;
- **zawód maksymalnie nadwyżkowy** - zawód, dla którego nie ma żadnych ofert pracy tj. wskaźnik dostępności ofert pracy nie przyjmuje żadnych wartości;
- **zawód zrównoważony** - zawód, który odznacza się zbliżoną liczbą bezrobotnych i dostępnych ofert pracy w danym okresie sprawozdawczym.

Poniżej przedstawiono podstawowe **zmienne wykorzystywane do budowy mierników w monitoringu**:

$\bar{B}^k_t$  – średniomiesięczna liczba bezrobotnych w grupie zawodów k w okresie t,

$\bar{O}^k_t$  – średniomiesięczna liczba dostępnych ofert pracy w grupie zawodów k w okresie t,

$B^k_t$  – liczba zarejestrowanych bezrobotnych w grupie zawodów k na koniec miesiąca t,

$DB^k_t$  – liczba długotrwale bezrobotnych w grupie zawodów k na koniec okresu t,

$NB^k_t$  – napływ bezrobotnych w grupie zawodów k w okresie t,

$OB^k_t$  – odpływ bezrobotnych w grupie zawodów k w okresie t.

**Mierniki, które stosuje się w monitoringu do określania deficytu i nadwyżki to:**

**Wskaźnik dostępności oferty pracy** - informuje o dostępności oferty pracy dla bezrobotnych w danej elementarnej grupie zawodów. Im wyższa wartość wskaźnika, tym dostępność jest niższa. Wartość wskaźnika można interpretować jako przeciętną liczbę bezrobotnych przypadających na 1 ofertę pracy. Im wyższa wartość wskaźnika tym mniejsza szansa na znalezienie zatrudnienia w grupie zawodów k. Przyjmuje on wartości z przedziału  $<0, +\infty$ .

$B/O^k_t = 0$  - brak bezrobotnych w elementarnej grupie zawodów k. Dostępność oferty jest bardzo wysoka, a grupa zawodów k jest maksymalnie deficytowa.

$B/O^k_t < 1$  - przeciętnie każdy bezrobotny z danej elementarnej grupy ma szansę znaleźć pracę. Liczba dostępnych ofert pracy przewyższa liczbę bezrobotnych w grupie zawodów k.

$B/O^k_t > 1$  - dostępność oferty pracy jest relatywnie niska, gdyż liczba bezrobotnych przewyższa liczbę ofert pracy w grupie zawodów k.

Natomiast **brak wartości** oznacza, że oferty pracy w elementarnej grupie zawodów k nie są dostępne, w rezultacie szansa znalezienia pracy jest zerowa, a cecha k jest maksymalnie nadwyżkowa.

**Wskaźnik dostępności oferty pracy obliczany jest wg. wzoru:**

$$B/O \frac{k}{t} = \frac{\overline{B} \frac{k}{t}}{\overline{O} \frac{k}{t}}$$

**Wskaźnik długotrwałego bezrobocia** - informuje o tym, jaki odsetek bezrobotnych w elementarnej grupie zawodów k stanowią długotrwanie bezrobotni. Im większa wartość wskaźnika tym więcej osób jest długotrwanie bezrobotnych w danej grupie zawodów.

Przyjmuje wartości od 0% (sytuacja, w której bezrobotni długotrwanie nie występują) do 100% (w przypadku, gdy każdy bezrobotny w elementarnej grupie zawodów k jest długotrwanie bezrobotnym).

**Wskaźnik długotrwałego bezrobocia obliczany jest wg. wzoru:**

$$WDB \frac{k}{t} = \frac{DB \frac{k}{t}}{B \frac{k}{t}} * 100$$

**Wskaźnik płynności bezrobotnych** – w przypadku tego miernika jego wartość wskazuje na kierunek i natężenie ruchu bezrobotnych w elementarnej grupie zawodów k.

$WPB \frac{k}{t} < 1$  - napływ przewyższa odpływ, co oznacza wzrost liczby bezrobotnych w elementarnej grupie zawodów k,

$WPB \frac{k}{t} = 1$  - odpływ jest równy napływowi (oba niezerowe), przez co liczba bezrobotnych w grupie zawodów k nie ulega zmianie,

$WPB \frac{k}{t} > 1$  - odpływ przewyższa napływ, co oznacza spadek bezrobotnych w zawodzie k.

Brak wartości – napływ bezrobotnych jest równy zeru.

**Wskaźnik płynności bezrobotnych obliczany jest wg. wzoru:**

$$WPB \frac{k}{t} = \frac{OB \frac{k}{t}}{NB \frac{k}{t}}$$

Natomiast identyfikacja zawodów deficytowych i nadwyżkowych w oparciu o wytyczne zawarte w „Ostatecznej wersji metodologii prowadzenia monitoringu zawodów deficytowych i nadwyżkowych na lokalnym rynku pracy” następuje poprzez nałożenie dodatkowych warunków na wcześniej wyliczone mierniki, zgodnie, z którą zakłada się, iż **zawody deficytowe** charakteryzują się większą liczbą dostępnych ofert pracy niż wynosi średni stan bezrobotnych w danym okresie sprawozdawczym. Ponadto

konieczne jest, aby odsetek długotrwale bezrobotnych nie przekraczał mediany (Me), a odpływ bezrobotnych powinien przewyższać ich napływ (bądź być równy) w danym okresie sprawozdawczym. Wymienione warunki muszą być spełnione jednocześnie, by daną grupę zawodów uznać za deficytową w danym okresie sprawozdawczym. Niespełnienie któregokolwiek z trzech warunków powoduje, że dana grupa zawodów nie wchodzi do rankingu i nie podlega dalszej analizie.

Z kolei **zawody maksymalnie deficytowe** wyróżniają się brakiem bezrobotnych w danym okresie sprawozdawczym, tj. wskaźnik dostępności oferty pracy wynosi zero. Ponadto, muszą być spełnione pozostałe dwa warunki konieczne (tak jak w przypadku grup zawodów deficytowych).

**Zawody zrównoważone**, w oparciu o ww. założenia metodyczne, odznaczają się zbliżoną liczbą bezrobotnych i dostępnych ofert pracy w danym okresie sprawozdawczym. dodatkowo konieczne jest, aby odsetek długotrwale bezrobotnych nie przekraczał mediany (Me), a odpływ bezrobotnych powinien przewyższać ich napływ (bądź być równy) w danym okresie sprawozdawczym.

**Zawody nadwyżkowe** tymczasem to te odznaczające się przewagą liczebną bezrobotnych nad dostępnymi ofertami pracy, bezrobociem długotrwałym powyżej mediany (Me) oraz niskim odpływem netto (wyższy napływ niż odpływ) bezrobotnych w danym okresie sprawozdawczym. Wymienione warunki muszą być spełnione jednocześnie, by daną grupę zawodów uznać za nadwyżkową w danym okresie sprawozdawczym. Niespełnienie któregokolwiek z trzech warunków powoduje, że dana grupa zawodów nie wchodzi do rankingu i nie podlega dalszej analizie.

**Zawody maksymalnie nadwyżkowe** zaś to takie, dla których nie ma żadnych ofert pracy, co oznacza, że wskaźnik dostępności oferty pracy nie przyjmuje żadnych wartości (dzielenie przez zero). Ponadto, muszą być spełnione pozostałe dwa warunki konieczne (tak jak w przypadku grup zawodów nadwyżkowych).

## I. ANALIZA OGÓLNEJ SYTUACJI NA RYNKU PRACY

**Liczba bezrobotnych zarejestrowanych** w urzędzie pracy powiatu czarnkowsko-trzcianeckiego na koniec **grudnia 2018r.** wynosiła **1 435 osób** i była niższa o 174 osoby, tj. o 10,8% w porównaniu do grudnia 2017r. (dane ze sprawozdania MPiPS-01).

Największe natężenie bezrobociem w grudniu 2018r. występowało w g. Drawsko – 5,0%, najmniejsze w g. Czarnków – 1,2% (stosunek liczby bezrobotnych do ludności w wieku produkcyjnym). W pozostałych gminach wskaźnik bezrobocia rejestrowanego kształtował się na poziomie od 1,4% do 4,4%. Natomiast wskaźnik bezrobocia rejestrowanego dla powiatu, obliczony wyłącznie dla celów porównawczych wynosił 2,6%.

W **powiecie czarnkowsko-trzcianeckim** stopa bezrobocia wyniosła w końcu grudnia 2018r. **4,5%**, w stosunku do grudnia 2017r. spadła o 0,5 punktu.

W **województwie** stopa bezrobocia wyniosła w końcu grudnia 2018r. **3,1%**, w porównaniu do grudnia 2017r. spadła o 0,6 punktu. Na terenie województwa **najniższa stopa bezrobocia** wystąpiła w powiecie: poznańskim 1,3%, wolsztyńskim 1,4% i kępińskim 1,8%. Powiatami o **najwyższej stopie bezrobocia** były: koniński 7,7%, słupecki 7,7%, złotowski 7,0%.

W **kraju** stopa bezrobocia wynosiła na koniec grudnia 2018r. **5,8%** i w porównaniu do grudnia 2017r. spadła o 0,8 punktu.

**Tabela 1**

**Zmiany w poziomie bezrobocia w podregionie pilskim, woj. wlkp. i kraju wg stanu na 31.12.2018r.**

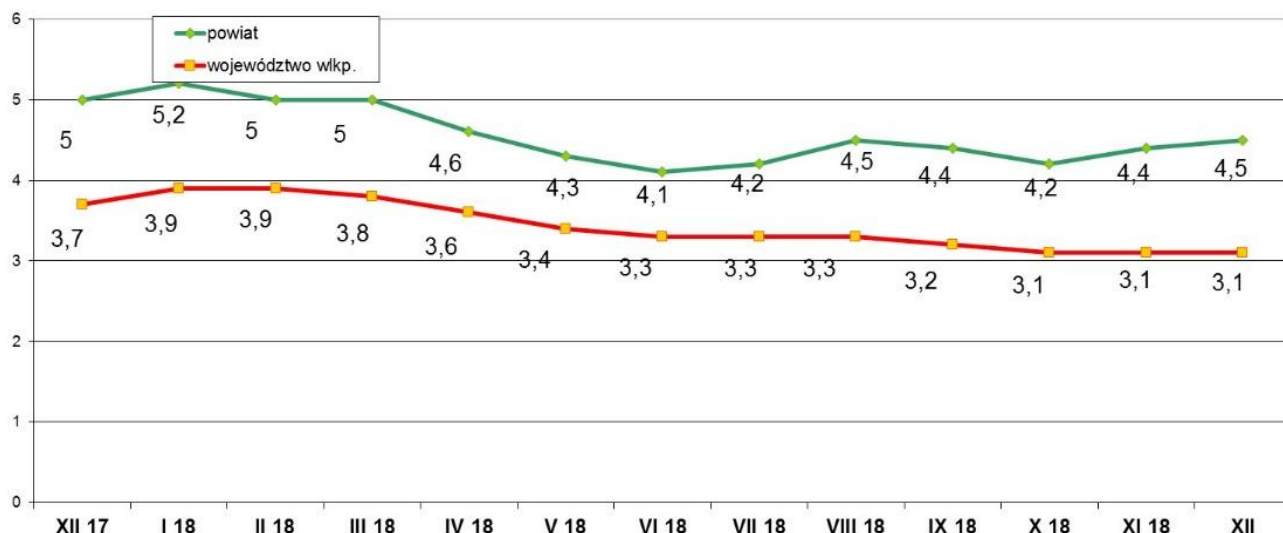
Powiaty	Poziom bezrobocia		%wzrost/ spadek	Stopa bezrobocia (w %)		wzrost/ spadek
	31.12.2017	31.12.2018		31.12.2017	31.12.2018	
Chodzieski	1 482	1 326	-10,5	7,8	6,9	-0,9
<b>Czarnkowsko-Trzcianecki</b>	<b>1 609</b>	<b>1 435</b>	<b>-10,8</b>	<b>5,0</b>	<b>4,5</b>	<b>-0,5</b>
Pilski	2 829	2 429	-14,1	5,3	4,5	-0,8
Wągrowiecki	1 513	1 360	-10,1	6,4	5,7	-0,7
Złotowski	2 578	2 237	-13,2	8,1	7,0	-1,1
województwo wielkopolskie	58,9*	50,9*	-13,6	3,7	3,1	-0,6
Polska	1.081,7*	968,9*	-10,4	6,6	5,8	-0,8

\*w tys. Źródło: Wojewódzki Urząd Pracy w Poznaniu <http://www.wup.poznan.pl>



## Wykres 1

Stopa bezrobocia rejestrowanego według powiatów - stan w dniu 31.12.2018r.

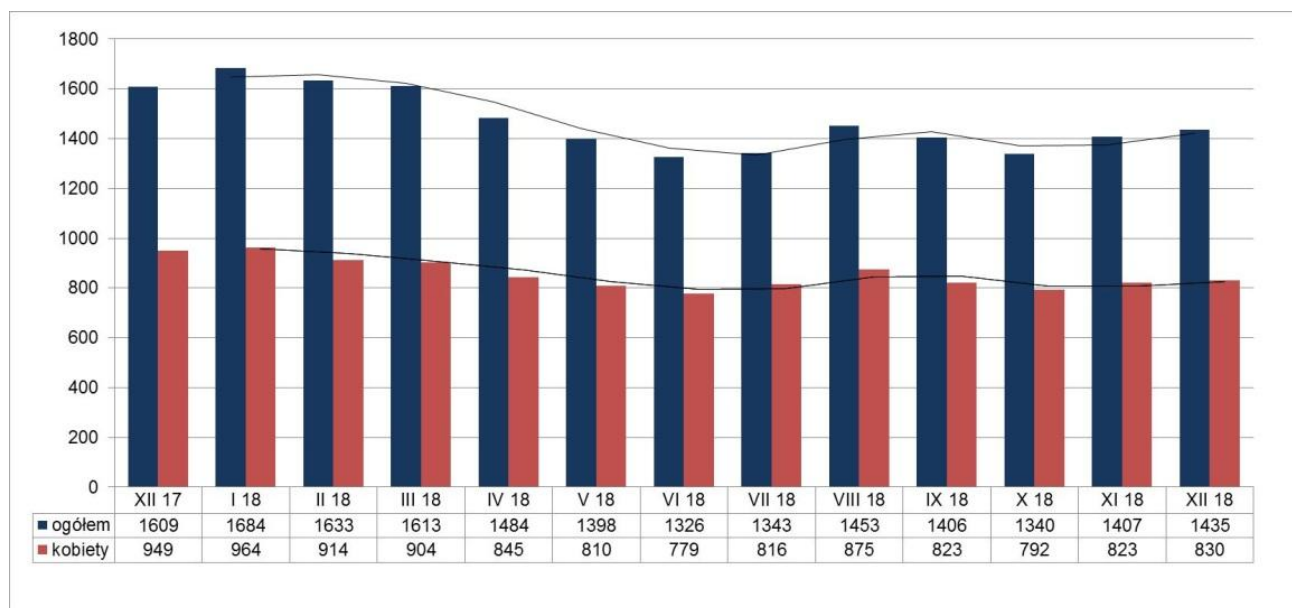


Opracowano na podstawie danych statystycznych Wojewódzkiego Urzędu Pracy w Poznaniu

( <http://www.wup.poznan.pl> )

## Wykres 2

Poziom bezrobocia w poszczególnych miesiącach w okresie XII 2017 - XII 2018r.



Jak wynika z powyższego wykresu jak co roku liczba zarejestrowanych bezrobotnych w 2018 roku malała od stycznia do czerwca, od września do października, a także w grudniu, natomiast od lipca do sierpnia oraz w listopadzie 2018r. odnotowano nieznaczny wzrost liczby zarejestrowanych osób bezrobotnych.

Populacja kobiet stanowiła 59,0% ogółu bezrobotnych (830 osób). W stosunku do ubiegłego roku nastąpił spadek liczby bezrobotnych kobiet o 12,5% (o 119 osób).

Bezrobotni zamieszkali na wsi stanowili 56,4% ogółu zarejestrowanych. W stosunku do stanu ubiegłorocznego, liczba bezrobotnych w tej kategorii zmniejszyła się o 97 osób, tj. o 10,9%.

Największy odsetek wśród bezrobotnych stanowiły osoby z wykształceniem **gimnazjalnym i niższym, które** stanowiły na koniec 2018 roku aż 31,4% (451 osób), a z wykształceniem zasadniczym zawodowym 28,5% (409 osób) ogółu zarejestrowanych. Obie te populacje łącznie stanowiły 59,9% ogólnej liczby bezrobotnych. Wskaźnik ten oznacza jednak pewną poprawę, bo jeszcze dwa lata wcześniej sięgał ponad 63,1%.

Rośnie natomiast bezrobocie osób z wyższym wykształceniem – jest to zjawisko niepokojące, dowodzące m.in. iż studia wyższe nie zawsze muszą być optymalnym rozwiązaniem. Poziom kształcenia na wyższych uczelniach sprawia, iż absolwenci są gorzej przygotowani do podjęcia pracy. Co więcej, umiejętności zdobywane podczas studiów często są niedostosowane do oczekiwań pracodawców. Dlatego też poza formalnie udokumentowanym wykształceniem, niezwykle istotne staje się posiadanie doświadczenia zawodowego oraz konkretnych umiejętności. Idealnym rozwiązaniem wydaje się więc być w tej sytuacji połączenie studiów wyższych z różnego rodzaju praktykami, czy stażami.

(od 2015 roku odsetek bezrobotnych z wyższym wykształceniem stale rośnie wynosząc w kolejnych latach 7,8%, 8,4%, 8,8% i 9,4%).

Wśród zarejestrowanych bezrobotnych wg wieku na koniec 2018 roku dominowały osoby młode, tj. w wieku 25-34 lata, stanowiące 27,3% ogółu bezrobotnych oraz osoby w wieku 35-44 lata stanowiące 21,7% ogółu bezrobotnych. Jest to bardzo niepokojące zjawisko, gdyż bezrobocie osób młodych niesie za sobą szereg negatywnych dla społeczeństwa efektów – opóźnianie decyzji o posiadaniu dzieci, dłuższe obciążenie finansowe rodziców, utratę potencjału osób, które wyjeżdżają za granicę.

Główną przyczyną zaś tak wysokiego odsetka bezrobocia młodych ludzi jest brak doświadczenia. Pracodawcy najchętniej zatrudniają osoby, których praktyczne doświadczenie może potencjalnie wpłynąć na możliwość kreowania przez nich pewnych wartości w firmie. Osoby młode wymagają często jeszcze doksztalcenia, dostosowania, dlatego że szkoły nie do końca odpowiadają oczekiwaniom pracodawców. Dlatego konieczne są zdecydowane działania wspierające młodych wchodzących na rynek pracy.

Wśród, ogółu bezrobotnych większość stanowili bezrobotni ze stażem pracy od roku do 5 lat (26,7% - 383 osoby), ich odsetek nieznacznie zmalał w odniesieniu do 2017 roku. Drugą najliczniejszą grupę stanowili bezrobotni ze stażem pracy od 10 do 20 lat (17,9% – 257 osób), bezrobotni bez stażu pracy w liczbie 124 osoby stanowili tymczasem 8,6%.

#### *Osoby bez prawa do zasiłku*

W powiecie czarnkowsko-trzcianeckim na koniec grudnia 2018r. osoby bezrobotne bez prawa do zasiłku stanowiły 76,7% ogółu bezrobotnych – 1.101 osób, w stosunku do grudnia 2017 roku liczba ta spadła o 165 osób (tj. o 13,0%).

#### *Osoby z ustalonym profilem pomocy*

**Profil pomocy ustala się dla każdej osoby bezrobotnej, która rejestruje się w urzędzie pracy.** Celem profilowania jest zastosowanie wobec osoby bezrobotnej takiej pomocy, która najbardziej odpowiada jej aktualnej sytuacji i potrzebom. Powiatowy urząd pracy ustalając profil pomocy dokonuje analizy sytuacji osoby bezrobotnej i jej szans na rynku pracy biorąc pod uwagę oddalenie od rynku pracy i gotowość do wejścia lub powrotu na rynek pracy.

Na koniec 2018 roku w ewidencji osób bezrobotnych zanotowano **1.387 osób**, którym ustalono profil pomocy, wśród nich najczęściej występowali bezrobotni wymagający aktywizacji, z ustalonym II profilem pomocy (1.172 osoby tj. 84,5% ogółu), dla których dostępny jest pełen wachlarz usług i instrumentów rynku pracy oraz działań aktywizacyjnych.

W stosunku do 206 osób bezrobotnych (14,9%) ustalony został III profil pomocy (osoby najbardziej oddalone od rynku pracy wymagające szczególnych form pomocy, takich jak program specjalny dostosowany do indywidualnych możliwości). W tym przypadku bezrobotni mogą skorzystać z pomocy w ramach Programu Aktywizacja i Integracja, działań **aktywizacyjnych zleconych przez urząd pracy, programów specjalnych oraz zatrudnienia wspieranego u pracodawcy lub podjęcia pracy w spółdzielni socjalnej.** Jedynie 0,6% stanowiły osoby bezrobotne aktywne na rynku pracy (9 osób z ustalonym I profilem pomocy).

W 2018 r. zarejestrowały się 3.872 osoby tj. o 12,1% (532 osoby) mniej aniżeli w 2017r. Zmniejszyła się również liczba wyrejestrowanych o 20,2% (1.022 osoby) - w 2018r. odpływ wyniósł 4.046 osób, z tego 1.992 osoby podjęły pracę, w roku poprzednim wyrejestrowano zaś 5.068 osób, z tego 2.631 osób z powodu podjęcia pracy.

### Wykres 3

Napływ i odpływ bezrobotnych w poszczególnych miesiącach

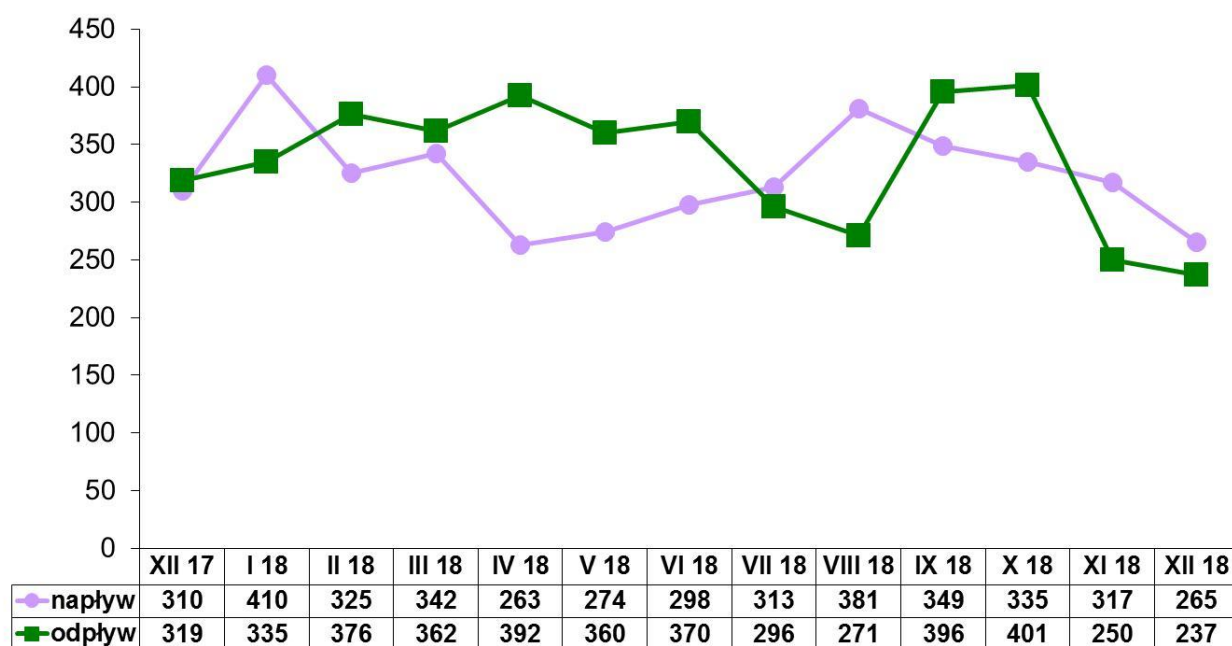


Tabela 2

Struktura bezrobocia według grup wielkich zawodów na 31.12.2017r. i 2018r.

Kod zawodu	Grupa zawodów	Liczba bezrobotnych na 31.12.2017	% udział	Liczba bezrobotnych na 31.12.2018	% udział
	Bez zawodu	212	13,2%	166	11,7%
„1”	Przedstawiciele władz publicznych, wyżsi urzędnicy i kierownicy	3	0,2%	5	0,4%
„2”	Specjaliści	115	7,2%	111	7,8%
„3”	Technicy i inny średni personel	165	10,3%	156	11,0%
„4”	Pracownicy biurowi	48	3,0%	33	2,3%
„5”	Pracownicy usług i sprzedawcy	344	21,5%	297	20,9%
„6”	Rolnicy, ogrodnicy, leśnicy i rybacy	47	2,9%	42	3,0%
„7”	Robotnicy przemysłowi i rzemieślnicy	396	24,7%	346	24,3%
„8”	Operatorzy i monterzy maszyn i urządzeń	144	9,0%	156	11,0%
„9”	Pracownicy przy pracach prostych	127	7,9%	110	7,7%
	<b>Ogółem</b>	<b>1601*</b>	<b>100%</b>	<b>1422*</b>	<b>100,0%</b>

\*Różnica pomiędzy wielkością liczby bezrobotnych wykazaną w tabeli a podaną w opisie wynika z faktu, iż wg nowej metodologii bezrobotni liczeni są tylko raz, bez względu na ilość zarejestrowań, tymczasem w sprawozdaniu MPiPS-01 jeśli osoba miała kilka rejestracji w analizowanym roku jest liczona za każdym razem.

Porównanie struktury bezrobocia w końcu 2018 i 2017 roku pozwoliło na zaobserwowanie **tendencji** **zniżkowej liczebności poszczególnych kategorii** zawodowych na rynku pracy. Najbardziej dynamiczny spadek liczby osób bezrobotnych odnotowano wśród osób posiadających zawody z grupy:

- „robotnicy przemysłowi i rzemieślnicy” - spadek o 50 osób, tj. o 12,6%, zmniejszenie udziału tej kategorii w populacji bezrobotnych: w końcu 2018r. stanowili 24,3% wobec 24,7% w końcu 2017r.
- „pracownicy usług i sprzedawcy” - spadek o 47 osób, tj. o 13,7%, nieznaczne zmniejszenie udziału tej kategorii w populacji bezrobotnych: w końcu 2018r. stanowili 20,9% wobec 21,5% w końcu 2017r.
- „technicy i inny średni personel” - spadek o 9 osób, tj. o 5,5%, nieznaczne zwiększenie udziału tej kategorii w populacji bezrobotnych: w końcu 2018r. stanowili 11,0% wobec 10,3% w końcu 2017r.

**Tabela 3**

**Grupy zawodów, w których liczba bezrobotnych (stan na koniec okresu) jest największa w 2018 roku**

Kod	Elementarne grupy zawodów	Liczba bezrobotnych (stan na koniec okresu)
5223	Sprzedawcy sklepowi (ekspedienci)	160
5120	Kucharze	50
7222	Ślusarze i pokrewni	46
3314	Średni personel do spraw statystyki i dziedzin pokrewnych	39
8211	Monterzy maszyn i urządzeń mechanicznych	37
7231	Mechanicy pojazdów samochodowych	36
8172	Operatorzy maszyn i urządzeń do obróbki drewna	28
7112	Murarze i pokrewni	26
7522	Stolarze meblowi i pokrewni	26
5153	Gospodarze budynków	24
7531	Krawcy, kuśnierze, kapelusznicy i pokrewni	23
9329	Robotnicy wykonujący prace proste w przemyśle gdzie indziej niesklasyfikowani	22
5141	Fryzjerzy	21
8189	Operatorzy innych maszyn i urządzeń przetwórczych gdzie indziej niesklasyfikowani	19
9613	Zamiatacze i pokrewni	19
7223	Ustawiacze i operatorzy obrabiarek do metali i pokrewni	18
7512	Piekarze, cukiernicy i pokrewni	18
6210	Robotnicy leśni i pokrewni	17
7511	Masarze, robotnicy w przetwórstwie ryb i pokrewni	17
9112	Pomoce i sprzątaczkę biurowe, hotelowe i pokrewne	17
9313	Robotnicy wykonujący prace proste w budownictwie ogólnym	17

Najliczniejszą grupę elementarną wśród zarejestrowanych bezrobotnych stanowiły osoby posiadające zawód **sprzedawcy**. Prawie co dziesiąty bezrobotny posiadał kwalifikacje tego rodzaju – **11,1%**. Na koniec 2018 r. w urzędach pracy zarejestrowano **160** osób w tej grupie.

W porównaniu ze stanem z końca 2017r. liczba zarejestrowanych osób w tej grupie zawodowej **spadła o 35 osób**, tj. o 18,0% , co jednak nie zmienia faktu dominującej pozycji tej kategorii zawodowej na liście zawodów generujących bezrobocie w powiecie czarnkowsko - trzanieckim. Kolejnym najczęściej reprezentowanym przez bezrobotnych zawodem był:

- kucharz – 50 osób bezrobotnych (w odniesieniu do 2017r. nastąpił spadek liczby o 29,6%),
- ślusarz – 46 osób bezrobotnych (w porównaniu do 2017r. nastąpił spadek liczby o 20,7%).

Bezrobotni z powyższymi kwalifikacjami od lat stanowią znaczące kategorie zawodowe.

**Tabela 4**

**Grupy zawodów, dla których wskaźnik długotrwałego bezrobocia był najwyższy w 2018 r.**

<b>Kod</b>	<b>Elementarne grupy zawodów</b>	<b>Wskaźnik długotrwałego bezrobocia</b>
2145	Inżynierowie chemicy i pokrewni	100,00
2291	Specjaliści do spraw higieny, bezpieczeństwa pracy i ochrony środowiska	100,00
2523	Specjaliści do spraw sieci komputerowych	100,00
3254	Technicy fizjoterapii i masażyści	100,00
3256	Ratownicy medyczni	100,00
3313	Księgowi	100,00
3351	Funkcjonariusze celni i ochrony granic	100,00
4225	Pracownicy biur informacji	100,00
4323	Pracownicy do spraw transportu	100,00
4415	Pracownicy działów kadr	100,00
5112	Konduktorzy i pokrewni	100,00
5311	Opiekunowie dziecięcy	100,00
5322	Pracownicy domowej opieki osobistej	100,00
5329	Pracownicy opieki osobistej w ochronie zdrowia i pokrewni gdzie indziej niesklasyfikowani	100,00
6340	Rybaczy i zbieracze pracujący na własne potrzeby	100,00
7113	Robotnicy obróbki kamienia	100,00
7116	Robotnicy budowy dróg	100,00
7422	Monterzy i serwisanci instalacji i urządzeń teleinformatycznych	100,00
7514	Robotnicy przetwórstwa surowców roślinnych	100,00
7532	Konstruktorzy i krojczowie odzieży	100,00
8114	Operatorzy maszyn i urządzeń do produkcji wyrobów cementowych, kamiennych i pokrewni	100,00
8343	Maszyniści i operatorzy maszyn i urządzeń dźwigowo-transportowych i pokrewni	100,00
9214	Robotnicy wykonujący prace proste w ogrodnictwie i sadownictwie	100,00
9622	Pracownicy wykonujący dorywcze prace proste	100,00

Wartość tego wskaźnika informuje o tym, jaki odsetek bezrobotnych w elementarnej grupie zawodów stanowią długotrwanie bezrobotni. Powyższa tabela przedstawia zawody, w których 100% osób stanowiły osoby długotrwanie bezrobotne.

## Grupy zawodów, w których liczba bezrobotnych (napływ) jest największa w 2018 roku

Kod	Elementarne grupy zawodów	Liczba bezrobotnych (napływ w okresie)
5223	Sprzedawcy sklepowi (ekspedienci)	396
5120	Kucharze	129
7222	Ślusarze i pokrewni	124
7231	Mechanicy pojazdów samochodowych	118
3314	Średni personel do spraw statystyki i dziedzin pokrewnych	101
7112	Murarze i pokrewni	86
8172	Operatorzy maszyn i urządzeń do obróbki drewna	79
7522	Stolarze meblowi i pokrewni	76
8189	Operatorzy innych maszyn i urządzeń przetwórczych gdzie indziej niesklasyfikowani	72
8211	Monterzy maszyn i urządzeń mechanicznych	66
7512	Piekarze, cukiernicy i pokrewni	57
5153	Gospodarze budynków	56
7531	Krawcy, kuśnierze, kapelusznicy i pokrewni	55
9613	Zamiatacze i pokrewni	52
2422	Specjaliści do spraw administracji i rozwoju	50
3115	Technicy mechanicy	50
9329	Robotnicy wykonujący prace proste w przemyśle gdzie indziej niesklasyfikowani	49
3220	Dietetycy i żywieniowcy	43
5141	Fryzjerzy	41
7223	Ustawiacze i operatorzy obrabiarek do metali i pokrewni	39
7511	Masarze, robotnicy w przetwórstwie ryb i pokrewni	39

Biorąc pod uwagę ranking zawodów i specjalności stwierdzić można iż najwięcej w 2018r. zarejestrowało się: **sprzedawców, kucharzy, ślusarzy i mechaników pojazdów samochodowych czyli osób w zawodach technicznych** (porównywalnie jak w 2017r.).

## Grupy zawodów, dla których wskaźnik płynności bezrobotnych jest najwyższy w 2018 roku

Kod	Elementarne grupy zawodów	Wskaźnik płynności bezrobotnych
5112	Konduktorzy i pokrewni	5,00
2291	Specjaliści do spraw higieny, bezpieczeństwa pracy i ochrony środowiska	3,00
4323	Pracownicy do spraw transportu	3,00
3313	Księgowi	2,67
3211	Operatorzy aparatury medycznej	2,50
2114	Specjaliści nauk o Ziemi	2,00
2145	Inżynierowie chemicy i pokrewni	2,00
2161	Architekci	2,00
2632	Archeolodzy, socjolodzy i specjaliści dziedzin pokrewnych	2,00
3433	Pracownicy bibliotek, galerii, muzeów, informacji naukowej i pokrewni	2,00
3439	Średni personel w zakresie działalności artystycznej i kulturalnej gdzie indziej niesklasyfikowany	2,00
4221	Konsultanci i inni pracownicy biur podróży	2,00
5244	Sprzedawcy (konsultanci) w centrach sprzedaży telefonicznej / internetowej	2,00
5322	Pracownicy domowej opieki osobistej	2,00
6122	Hodowcy drobiu	2,00
7422	Monterzy i serwisanci instalacji i urządzeń teleinformatycznych	2,00
8143	Operatorzy maszyn do produkcji wyrobów papierniczych	2,00
8154	Operatorzy maszyn wykończalniczych wyrobów włókienniczych	2,00
9214	Robotnicy wykonujący prace proste w ogrodnictwie i sadownictwie	2,00

Wskaźnik płynności bezrobocia określany jest jako stosunek napływu osób bezrobotnych do ich odpływu w danym okresie. Informuje on o przepływie osób biernych zawodowo. Wskaźnik na poziomie 1 oznacza równowagę między liczbą osób napływających i odpływających z urzędu pracy. Im wyższy wskaźnik tym większa różnica między liczbą osób nowo zarejestrowanych, a wyrejestrowanych.

Na koniec 2018 r. najwyższy wskaźnik wynoszący 5,0 zanotowano dla konduktorów i pokrewnych, co oznacza iż liczba osób wyrejestrowanych z ewidencji była wyższa od liczby osób napływających do rejestrów urzędu, co pozwoliło na ukształtowanie się wskaźnika płynności bezrobocia na wspomnianym poziomie.



Najmniejszy tymczasem wskaźnik płynności bezrobotnych w 2018 r. zanotowano m.in. dla zawodów: kierownicy do spraw finansowych, inżynierowie mechanicy, pielęgniarki bez specjalizacji lub w trakcie specjalizacji, nauczyciele kształcenia zawodowego co oznacza, iż zaobserwowano wyższy poziom rejestracji osób bezrobotnych w odniesieniu do wyrejestrowań.

**Tabela 7**

**Grupy zawodów, dla których wskaźnik płynności bezrobotnych jest najmniejszy w 2018 roku**

<b>Kod</b>	<b>Elementarne grupy zawodów</b>	<b>Wskaźnik płynności bezrobotnych</b>
1211	Kierownicy do spraw finansowych	0,00
2144	Inżynierowie mechanicy	0,00
2221	Pielęgniarki bez specjalizacji lub w trakcie specjalizacji	0,00
2320	Nauczyciele kształcenia zawodowego	0,00
3116	Technicy technologii chemicznej i pokrewni	0,00
3122	Mistrzowie produkcji w przemyśle przetwórczym	0,00
3141	Technicy nauk biologicznych (z wyłączeniem nauk medycznych)	0,00
3355	Policjanci	0,00
4212	Bukmacherzy, krupierzy i pokrewni	0,00
5221	Właściciele sklepów	0,00
7111	Monterzy konstrukcji budowlanych i konserwatorzy budynków	0,00
7234	Mechanicy rowerów i pokrewni	0,00
7515	Klasyfikatorzy żywności i pokrewni	0,00
8114	Operatorzy maszyn i urządzeń do produkcji wyrobów cementowych, kamiennych i pokrewni	0,00
8156	Operatorzy maszyn do produkcji obuwia i pokrewni	0,00

## Analiza ofert pracy

W 2018r. urząd dysponował 2.559 ofertami pracy, (w tym 1.835 ofertami niesubsydiowanymi) co stanowi **spadek o 12,8%** - 376 ofert w odniesieniu do analogicznego okresu 2017 r., kiedy ofert pracy było 2.935 (w tym 1.893 ofert niesubsydiowanych).

Z poniższej tabeli wynika, iż częściej pracodawcy poszukują pracowników za pośrednictwem urzędu pracy (w 2018r. aż 81,2% wszystkich ofert pracy zgłoszono do urzędu, a zaledwie 18,8% ofert zamieszczono na portalach internetowych).

Analizując wskaźnik struktury ofert pracy wg źródeł, pracodawcy za pośrednictwem urzędu poszukiwali głównie: rolników, robotników przemysłowych, pracowników wykonujących prace proste.

Analizując tymczasem wskaźnik zróżnicowania struktury ofert pracy stwierdzić można, iż pracodawcy najczęściej za pośrednictwem urzędu pracy poszukiwali „robotników przemysłowych i rzemieślników”, „pracowników usług i sprzedawców” oraz „operatorów i monterów maszyn i urządzeń”, tymczasem poprzez portale internetowe pracodawcy najczęściej poszukiwali „specjalistów”, „techników i inny średni personel” oraz „pracowników usług i sprzedawców”.

**Tabela 8**

### Oferty pracy w 2018 roku

Kod grupy zawodów	Nazwa wielkiej grupy zawodów w liczbach bezwzględnych	CBOP (PUP+OHP+EURES)	Internet	Razem
	Ogółem	2456	569	3025
1	PRZEDSTAWICIELE WŁADZ PUBLICZNYCH, WYŻSI URZĘDNICY I KIEROWNICY	5	88	93
2	SPECJALIŚCI	76	156	232
3	TECHNICY I INNY ŚREDNI PERSONEL	90	113	203
4	PRACOWNICY BIUROWI	190	23	213
5	PRACOWNICY USŁUG I SPRZEDAWCY	459	66	525
6	ROLNICY, OGRODNICY, LEŚNICY I RYBACY	34	0	34
7	ROBOTNICY PRZEMYSŁOWI I RZEMIEŚLNICY	764	42	806
8	OPERATORZY I MONTERZY MASZYN I URZĄDZEŃ	443	70	513
9	PRACOWNICY WYKONUJĄCY PRACE PROSTE	395	11	406

wskaźnik struktury według źródeł				
	Ogółem			
1	PRZEDSTAWICIELE WŁADZ PUBLICZNYCH, WYŻSI URZĘDNIICY I KIEROWNICY	5,38%	94,62%	100%
2	SPECJALIŚCI	32,76%	67,24%	100%
3	TECHNICY I INNY ŚREDNI PERSONEL	44,33%	55,67%	100%
4	PRACOWNICY BIUROWI	89,20%	10,80%	100%
5	PRACOWNICY USŁUG I SPRZEDAWCY	87,43%	12,57%	100%
6	ROLNICY, OGRODNICY, LEŚNICY I RYBACY	100,00%	0,00%	100%
7	ROBOTNICY PRZEMYSŁOWI I RZEMIEŚLNICY	94,79%	5,21%	100%
8	OPERATORZY I MONTERZY MASZYN I URZĄDZEŃ	86,35%	13,65%	100%
9	PRACOWNICY WYKONUJĄCY PRACE PROSTE	97,29%	2,71%	100%

wskaźnik struktury wg grup w poszczególnych źródłach				Wskaźnik zróżnicowania (PUP vs. Internet)
	Ogółem			
1	PRZEDSTAWICIELE WŁADZ PUBLICZNYCH, WYŻSI URZĘDNIICY I KIEROWNICY	0,20%	15,47%	0,01
2	SPECJALIŚCI	3,09%	27,42%	0,11
3	TECHNICY I INNY ŚREDNI PERSONEL	3,66%	19,86%	0,18
4	PRACOWNICY BIUROWI	7,74%	4,04%	1,91
5	PRACOWNICY USŁUG I SPRZEDAWCY	18,69%	11,60%	1,61
6	ROLNICY, OGRODNICY, LEŚNICY I RYBACY	1,38%	0,00%	
7	ROBOTNICY PRZEMYSŁOWI I RZEMIEŚLNICY	31,11%	7,38%	4,21
8	OPERATORZY I MONTERZY MASZYN I URZĄDZEŃ	18,04%	12,30%	1,47
9	PRACOWNICY WYKONUJĄCY PRACE PROSTE	16,08%	1,93%	8,32

## II. RANKING ZAWODÓW DEFICYTOWYCH I NADWYŻKOWYCH

W niniejszym raporcie rocznym 2018r. ranking zawodów deficytowych i nadwyżkowych prezentowany jest w formie tabelarycznej, gdzie ujęto jedynie nazwę elementarnej grupy zawodów. Natomiast w dotychczasowej metodologii ranking zawodów deficytowych i nadwyżkowych zawierał zestawienie zawodów i specjalności z uwzględnieniem sześciocyfrowego kodu zawodów.

Jako cel tworzenia rankingów zawodów deficytowych i nadwyżkowych przyjęto zidentyfikowanie elementarnych grup zawodów charakteryzujących się deficytem, równowagą bądź nadwyżką na rynku pracy. Przedstawienie ww. rankingów ma ponadto umożliwić wskazanie kierunków i natężenia zmian zachodzących w strukturze zawodowej, co z kolei ma się przyczynić do usprawnienia poradnictwa zawodowego.

Konstrukcja rankingu zawodów deficytowych i nadwyżkowych w świetle przyjętej metodologii opiera się na zestawieniu popytowej i podaźowej strony rynku pracy. Jako podaźową stroną rynku pracy przyjęto liczbę bezrobotnych zarejestrowanych w danym urzędzie pracy. Natomiast popyt na rynku pracy

określono jako liczbę wolnych miejsc pracy i miejsc aktywizacji zawodowej.

Tabela 9

**Ranking elementarnych grup zawodów deficytowych w 2018 roku**

<b>MAKSYMALNY DEFICYT*</b>				
<b>Kod</b>	<b>Elementarna grupa zawodów</b>	<b>Liczba dostępnych ofert pracy</b>	<b>Odsetek ofert subsydiowanych w CBOP (PUP+OHP+EU RES) (%)</b>	<b>Odsetek miejsc aktywizacji zawodowej (%)</b>
2514	Programiści aplikacji	1	33,33	33,33
1321	Kierownicy do spraw produkcji przemysłowej	1	66,67	0,00
4222	Pracownicy centrów obsługi telefonicznej (pracownicy call center)	1	0,00	0,00
3321	Agenci ubezpieczeniowi	1	100,00	100,00
3213	Technicy farmaceutyczni	1	100,00	0,00
1343	Kierownicy w instytucjach opieki nad osobami starszymi	1		0,00
3311	Dealerzy i maklerzy aktywów finansowych	1		0,00
7317	Rękodzielnicy wyrobów z drewna i pokrewnych materiałów	1	0,00	0,00
9215	Robotnicy wykonujący prace proste w leśnictwie	0	20,00	20,00
9611	Ładowacze nieczystości	0	40,00	0,00
8331	Kierowcy autobusów i motorniczowie tramwajów	0	0,00	0,00
2352	Nauczyciele szkół specjalnych	0	0,00	0,00
7536	Obuwnicy i pokrewni	0	100,00	100,00

\* W przypadku maksymalnego deficytu liczba bezrobotnych równa jest zero. W rezultacie wskaźnik dostępności ofert pracy równa się zero, a pozostałe mierniki nie osiągają wartości. Z tego względu zaleca się prezentację tej grupy według malejącej liczby dostępnych ofert pracy.

**Ranking elementarnych grup zawodów deficytowych w 2018 roku**

<b>DEFICYT</b>								
<b>Kod</b>	<b>Elementarna grupa zawodów</b>	<b>Średniomiesięczna liczba bezrobotnych</b>	<b>Średniomiesięczna liczba dostępnych ofert pracy</b>	<b>Wskaźnik dostępności ofert pracy</b>	<b>Wskaźnik długotrwałego bezrobocia</b>	<b>Wskaźnik płynności bezrobotnych</b>	<b>Odsetek ofert subsydiowanych w CBOP (PUP+OHP+EUR ES) (%)</b>	<b>Odsetek miejsc aktywizacji zawodowej (%)</b>
2412	Doradcy finansowi i inwestycyjni	0,42	2,33	0,18		1,00	100,00	100,00
7549	Robotnicy przemysłowi i rzemieślnicy gdzie indziej niesklasyfikowani	0,08	0,25	0,33		1,00	0,00	0,00
8143	Operatorzy maszyn do produkcji wyrobów papierniczych	0,08	0,25	0,33		2,00	0,00	0,00
2423	Specjaliści do spraw zarządzania zasobami ludzkimi	1,83	4,33	0,42	0,00	1,00	100,00	100,00
5249	Pracownicy sprzedaży i pokrewni gdzie indziej niesklasyfikowani	3,25	7,50	0,43	0,00	1,40	58,33	16,67
5230	Kasjerzy i sprzedawcy biletów	5,67	8,67	0,65	20,00	1,07	21,88	18,75
2431	Specjaliści do spraw reklamy i marketingu	1,67	2,17	0,77	0,00	1,00	100,00	50,00
3323	Zaopatrzeniowcy	1,33	1,67	0,80	0,00	1,25	100,00	100,00
7121	Dekarze	0,92	1,08	0,85		1,17	100,00	15,38
2619	Specjaliści z dziedziny prawa gdzie indziej niesklasyfikowani	1,00	1,17	0,86	0,00	1,40		0,00

Powyższa tabela przedstawia wykaz zawodów maksymalnie deficytowych, tj. wyróżniających się brakiem bezrobotnych w 2018r. (wskaźnik dostępności oferty pracy wynosił zero).

Powyższa tabela przedstawia również elementarne grupy zawodów, dla których wskaźnik dostępności ofert pracy wyniósł mniej niż 1, co oznacza, iż przeciętnie każdy bezrobotny ma szansę znaleźć pracę. Liczba dostępnych ofert pracy przewyższa liczbę bezrobotnych w ww. grupie zawodów.

**Tabela 10**

**Ranking elementarnych grup zawodów zrównoważonych w 2018 r.**

<b>RÓWNOWAGA</b>						
Kod	Elementarna grupa zawodów	Średniomiesięczna liczba bezrobotnych	Średniomiesięczna liczba dostępnych ofert pracy	Wskaźnik dostępności ofert pracy	Odsetek ofert subsydiowanych w CBOP (PUP+OHP+EUR ES) (%)	Odsetek miejsc aktywizacji zawodowej (%)
3332	Organizatorzy konferencji i imprez	0,08	0,08	1,00	100,00	0,00
3333	Pośrednicy pracy i zatrudnienia	0,08	0,08	1,00	0,00	0,00
3433	Pracownicy bibliotek, galerii, muzeów, informacji naukowej i pokrewni	0,08	0,08	1,00	100,00	100,00
7537	Kaletnicy, rymarze i pokrewni	0,08	0,08	1,00	100,00	100,00
9121	Praczkarki ręczne i prasowacze	0,08	0,08	1,00	0,00	0,00
7214	Robotnicy przygotowujący i wznoszący konstrukcje metalowe	3,33	3,25	1,03	10,26	0,00
1323	Kierownicy do spraw budownictwa	1,17	1,08	1,08		0,00

Do zawodów zrównoważonych cechujących się zbliżoną liczbą bezrobotnych i dostępnych ofert pracy należeli w powiecie czarnkowsko-trzcianeckim „organizatorzy konferencji i imprez”, „pośrednicy pracy i zatrudnienia”, „pracownicy bibliotek, galerii, muzeów, informacji naukowej i pokrewni”.

## Ranking elementarnych grup zawodów nadwyżkowych w 2018 r.

MAKSYMALNA NADWYŻKA*		
Kod	Elementarna grupa zawodów	Liczba bezrobotnych
8341	Operatorzy wolnobieżnych maszyn rolniczych i leśnych	11
3255	Średni personel ochrony środowiska, medycyny pracy i bhp	6
6111	Rolnicy upraw polowych	5
8312	Dyżurni ruchu, manewrowi i pokrewni	5
2142	Inżynierowie budownictwa	3
2163	Projektanci wzornictwa przemysłowego i odzieży	1
7124	Monterzy izolacji	1
8114	Operatorzy maszyn i urządzeń do produkcji wyrobów cementowych, kamiennych i pokrewni	0

\* W przypadku maksymalnej nadwyżki liczba ofert pracy równa jest zero. W rezultacie wskaźnik dostępności ofert pracy nie przyjmuje wartości. Z tego względu zaleca się prezentację tej grupy według malejącej przeciętnej miesięcznej liczby bezrobotnych.

Powyższa tabela przedstawia wykaz zawodów maksymalnie nadwyżkowych, tj. takich, dla których oferty pracy nie są dostępne, w rezultacie szansa znalezienia pracy jest zerowa, a powyższa grupa zawodów jest maksymalnie nadwyżkowa.

## Ranking elementarnych grup zawodów nadwyżkowych w 2018 roku

NADWYŻKA								
Kod	Elementarna grupa zawodów	Średniomiesięczna liczba bezrobotnych	Średniomiesięczna liczba dostępnych ofert pracy	Wskaźnik dostępności ofert pracy	Wskaźnik długotrwałego bezrobocia	Wskaźnik płynności bezrobotnych	Odsetek ofert subsydiowanych w CBOP (PUP+OHP+EURES) (%)	Odsetek miejsc aktywizacji zawodowej (%)
7531	Krawcy, kuśnierze, kapelusznicy i pokrewni	24,92	0,17	149,50	30,43	0,96	0,00	0,00
4224	Recepcjoniści hotelowi	4,00	0,08	48,00	50,00	0,91	100,00	0,00
7231	Mechanicy pojazdów samochodowych	39,42	0,92	43,00	27,78	0,97	45,45	0,00
3112	Technicy budownictwa	2,58	0,08	31,00	33,33	0,79	100,00	100,00
7126	Hydraulicy i monterzy rurociągów	10,75	0,42	25,80	33,33	0,85	80,00	40,00
8182	Maszyniści kotłów parowych i pokrewni	5,25	0,42	12,60	33,33	0,71	0,00	0,00
5142	Kosmetyczki i pokrewni	8,00	0,67	12,00	50,00	0,88	100,00	62,50
7522	Stolarze meblowi i pokrewni	26,17	2,50	10,47	26,92	0,97	0,00	0,00
7122	Posadzkarze, parkieciarze i glazurnicy	2,25	0,25	9,00	50,00	0,86	100,00	66,67
5245	Sprzedawcy w stacji paliw	1,42	0,25	5,67	50,00	0,75	33,33	0,00
9312	Robotnicy wykonujący prace proste w budownictwie drogowym, wodnym i pokrewni	7,92	1,50	5,28	37,50	0,81	100,00	5,56
9329	Robotnicy wykonujący prace proste w przemyśle gdzie indziej niesklasyfikowani	20,75	7,08	2,93	31,82	0,88	6,85	2,74
4211	Kasjerzy bankowi i pokrewni	2,50	1,00	2,50	33,33	0,67		0,00
7114	Betoniarze, betoniarze zbrojarze i pokrewni	5,75	2,75	2,09	50,00	0,80	0,00	0,00
9313	Robotnicy wykonujący prace proste w budownictwie ogólnym	14,08	7,33	1,92	29,41	0,82	27,27	6,82

8172	Operatorzy maszyn i urządzeń do obróbki drewna	25,50	16,75	1,52	39,29	0,90	3,17	0,00
7223	Ustawiacze i operatorzy obrabiarek do metali i pokrewni	14,75	11,08	1,33	38,89	0,95	13,19	3,30
8219	Monterzy gdzie indziej niesklasyfikowani	8,33	7,08	1,18	28,57	0,70	9,41	4,71

W powyższej tabeli przedstawione zostały elementarne grypy zawodów, dla których wskaźnik dostępności oferty pracy jest wyższy od 1, co oznacza iż dostępność oferty pracy jest relatywnie niska, gdyż liczba bezrobotnych przewyższa liczbę ofert pracy w tych grupach zawodów.

### III. ANALIZA UMIEJĘTNOŚCI I UPRAWNIEŃ

W tym rozdziale zostaną wykazane umiejętności i uprawnienia wymagane w ofertach pracy (zgłaszanych do PUP, zamieszczanych w Internecie oraz w BIP) z uwzględnieniem wielkich grup zawodów.

**Tabela 12**

#### Umiejętności i uprawnienia według wielkich grup zawodów w 2018 r.

Wielka grupa zawodów	STRONA PODAŻOWA RYNKU PRACY		STRONA POPYTOWA RYNKU PRACY	
	Umiejętności posiadane przez bezrobotnych	Odsetek bezrobotnych (%)*	Umiejętności wymagane w ofertach pracy	Odsetek ofert pracy (%)**
SPECJALIŚCI			Sprawność psychofizyczna i psychomotoryczna	14,29
TECHNICY I INNY ŚREDNI PERSONEL			Sprawność psychofizyczna i psychomotoryczna	6,67
PRACOWNICY BIUROWI			Komunikacja ustna/ komunikatywność	9,52
			Planowanie i organizacja pracy własnej	4,76
OPERATORZY I MONTERZY MASZYN I URZĄDZEŃ			Sprawność psychofizyczna i psychomotoryczna	11,11
			Obsługa, montaż i naprawa urządzeń technicznych	5,56
PRACOWNICY WYKONUJĄCY PRACE PROSTE			Sprawność psychofizyczna i psychomotoryczna	4,76

\* Odsetek bezrobotnych wyliczany jest jako iloraz stanu bezrobotnych z danym uprawnieniem w ramach wielkiej grupy zawodów do całkowitego stanu bezrobotnych w ramach wielkiej grupy zawodów.

\*\* Odsetek ofert pracy liczony jest jako iloraz napływu ofert pracy, w których dana umiejętność lub uprawnienie jest wymagań do całkowitego napływu ofert pracy w ramach danej wielkiej grupy zawodów (PUP+Internet).

Uzupełnieniem analizy umiejętności i uprawnień w podziale na wielkie grupy zawodów jest badanie cech grupy **osób bez zawodu**. Grupę tę scharakteryzowano według posiadanego wykształcenia, typu ostatnio ukończonej szkoły oraz posiadanych uprawnień.

Analizując poniższą tabelę stwierdzić można, iż **bezrobotni bez zawodu** stanowią największy odsetek bezrobotnych z wykształceniem średnim ogólnokształcącym (25,0% na koniec 2018r.) oraz gimnazjalnym i niższym (24,78% na koniec 2018 r.).

Biorąc tymczasem pod uwagę rodzaj ukończonej szkoły najwyższy odsetek bezrobotnych bez zawodu zanotowano wśród bezrobotnych po liceum ogólnokształcącym (30,77% na koniec 2018r.) oraz po liceum profilowanym (25,0% na koniec 2018r.).

**Tabela 13**

**Bezrobotni bez zawodu w 2018 roku**

Wyszczególnienie	Bezrobotni ogółem	w tym bezrobotni bez zawodu	Odsetek bezrobotnych bez zawodu (%)*
<b>Ogółem</b>	1 422	166	11,67%
<b>wg poziomu wykształcenia:</b>			
gimnazjalne i poniżej	452	112	24,78%
zasadnicze zawodowe	400	7	1,75%
średnie ogólnokształcące	120	30	25,00%
policealne i średnie zawodowe	316	14	4,43%
wyższe	134	3	2,24%
<b>wg typu ukończonej szkoły:</b>			
zasadnicza szkoła zawodowa	187	5	2,67%
szkoła przysposabiająca do pracy			
technikum	80	15	18,75%
liceum ogólnokształcące	78	24	30,77%
liceum profilowane	4	1	25,00%
technikum uzupełniające	5	0	0,00%
liceum uzupełniające	3	0	0,00%
szkoła policealna	26	0	0,00%
wyższa	110	1	0,91%
brak danych źródłowych	929	120	12,92%

\*Odsetek bezrobotnych wyliczony jest jako stosunek bezrobotnych bez zawodu wg stanu w końcu okresu sprawozdawczego do ogółu bezrobotnych w ramach danej analizowanej kategorii.



#### IV. ANALIZA RYNKU EDUKACYJNEGO

Analiza rynku edukacyjnego obejmuje analizę liczby uczniów ostatnich klas szkół ponadgimnazjalnych, tak aby było możliwe określenie potencjalnego zasobu siły roboczej. Celem analizy rynku edukacyjnego było w głównej mierze określenie kierunków szkoleń dla bezrobotnych oraz korekty poziomu i struktury treści kształcenia zawodowego na poziomie ponadgimnazjalnym.

Analiza winna także umożliwić wskazanie, czy deficyt bądź nadwyżka w zawodach uzyskanych z dotychczas przeprowadzonych analiz zwiększy się lub zmniejszy w kolejnym roku – przy uwzględnieniu liczby uczniów ostatnich klas szkół ponadgimnazjalnych, będących potencjalnym zasobem siły roboczej.

Głównym źródłem informacji do opisywanej analizy stanowiły dane pochodzące z Systemu Informacji Oświatowej MEN o liczbie uczniów ostatnich klas szkół ponadgimnazjalnych zawodów i specjalności.

Wyróżniona grupa w całości podlegała analizie, a plany edukacyjne przyszłych absolwentów zostały w niej pominięte na poziomie powiatowego urzędu pracy, co wynika z faktu, że absolwenci często kontynuują naukę poza miejscem stałego zamieszkania/zameldowania.

Drugą część analizy stanowić będzie analiza sytuacji absolwentów szkół ponadgimnazjalnych oraz szkół wyższych na rynku pracy. Celem analizy było wskazanie, w jakim stopniu kompetencje i wiedza uzyskane w trakcie nauki zabezpieczają absolwentów przez koniecznością długotrwałego pozostawania w rejestrze urzędu pracy jako osoby bezrobotne.

Miernikiem służącym do identyfikacji elementarnych grup zawodów/kierunków nauki i szkół, w których absolwenci mają trudności ze znalezieniem pracy jest **wskaźnik frakcji bezrobotnych absolwentów wśród absolwentów:**

$$WBA \frac{k}{t} = \frac{BA \frac{k}{t}}{A \frac{k}{t-1}} * 100$$

gdzie

$BA \frac{k}{t}$  - liczba bezrobotnych absolwentów według elementarnych grup zawodów/kierunku nauki bądź typu szkoły ( zasadnicza zawodowa, średnia ogólnokształcąca, średnia zawodowa i policealna, wyższa) bądź nazwy szkoły/ uczelni – stan na koniec grudnia/maja (np. 31.12.2011, 31.05.2012, 31.12.2012).

$A \frac{k}{t-1}$  - liczba absolwentów szkół ponadgimnazjalnych/ wyższych według elementarnych grup zawodów /kierunku nauki bądź typu szkoły (zasadnicza zawodowa, średnia ogólnokształcąca, średnia zawodowa i policealna, wyższa) bądź nazwy szkoły/ uczelni – stan za poprzedni rok szkolny/ akademicki (np. rok szkolny 2010/2011 i 2011/2012).

Powyższy wskaźnik informuje, jaki odsetek absolwentów w elementarnej grupie zawodów/ kierunku nauki/szkoły stanowią bezrobotni absolwenci w elementarnej grupie zawodów/ kierunku nauki/ szkoły (w %). Miernik przyjmuje wartości od 0% (oznacza brak bezrobotnych wśród absolwentów według wybranej specyfikacji) do 100% (sytuacja, w której każdy absolwent w elementarnej grupie zawodów/ kierunku nauki/szkoły jest zarejestrowany jako bezrobotny). Im niższe wskaźnik przyjmuje wartości, tym daną grupę elementarną zawodów/ kierunek nauki/ szkołę można uznać za bardziej dostosowaną do potrzeb lokalnego rynku pracy, gdyż jej absolwenci znajdują zatrudnienie w ciągu 6 lub 11 miesięcy od ukończenia szkoły. Można również sprawdzić, czy w miarę upływu czasu sytuacja absolwentów ulega poprawie. Efektem może być wykaz szkół z informacją na temat liczby absolwentów i odsetka bezrobotnych absolwentów po 6 i 11 miesiącach od ukończenia szkoły.

### Analiza absolwentów szkół ponadgimnazjalnych

Celem analizy jest wskazanie, w jakim stopniu kompetencje i wiedza uzyskane w trakcie nauki zabezpieczają absolwentów przed długotrwałym pozostawaniem w rejestrach urzędów pracy jako osoby bezrobotne.

**Tabela 14**

### Liczba absolwentów oraz bezrobotnych absolwentów według typu szkoły w 2018 roku

Typ szkoły	Liczba absolwentów w roku szkolnym poprzedzającym rok sprawozdawczy		Liczba bezrobotnych absolwentów		Wskaźnik frakcji bezrobotnych absolwentów wśród absolwentów (%)	
	ogółem	posiadający tytuł zawodowy*	stan na koniec grudnia roku poprzedniego	stan na koniec maja roku sprawozdawczego	stan na koniec grudnia roku poprzedniego	stan na koniec maja roku sprawozdawczego
zasadnicza szkoła zawodowa	188	65	7	5	3,72%	2,66%
szkoła przysposabiająca do pracy	2	0	0	0		
technikum	383	206	13	8	3,39%	2,09%
liceum ogólnokształcące	384	0	6	7	1,56%	1,82%
liceum profilowane			0	0		
liceum uzupełniające			0	0		
szkoła policealna	41	25	4	1	9,76%	2,44%

\* Liczba absolwentów, którzy zdali egzamin potwierdzający kwalifikacje zawodowe.

Analizując wskaźnik frakcji bezrobotnych absolwentów wśród absolwentów (w %) stwierdzić można, iż w powiecie czarnkowsko-trzcianeckim na koniec grudnia roku poprzedniego szkołą, którą można uznać za najbardziej niedopasowaną do potrzeb lokalnego rynku pracy była **szkoła policealna** - zanotowano tu aż 9,76% odsetek bezrobotnych absolwentów w grupie absolwentów tej szkoły. Wskaźnik ten wg stanu na koniec maja roku sprawozdawczego uległ zmniejszeniu do 2,44%, co świadczyło o tym, iż absolwenci po szkole policealnej szybciej znajdowali zatrudnienie.

## Liczba absolwentów oraz bezrobotnych absolwentów według typu szkoły w 2018 r. (cd.)

Typ szkoły	Liczba absolwentów w roku szkolnym kończącym się w roku sprawozdawczym		Liczba bezrobotnych absolwentów	Wskaźnik frakcji bezrobotnych absolwentów wśród absolwentów (%)
	ogółem	posiadający tytuł zawodowy*	stan na koniec grudnia roku sprawozdawczego	stan na koniec grudnia roku sprawozdawczego
zasadnicza szkoła zawodowa	176	56	14	7,95%
szkoła przysposabiająca do pracy	3		0	
technikum	361	232	7	1,94%
liceum ogólnokształcące	345		8	2,32%
liceum profilowane			1	
liceum uzupełniające			0	
szkoła policealna	32	13	2	6,25%

\*Liczba absolwentów, którzy zdali egzamin potwierdzający kwalifikacje zawodowe.

Analizując wskaźnik frakcji bezrobotnych absolwentów wśród absolwentów (w %) stwierdzić można, iż w powiecie czarnkowsko-trzcianeckim na koniec grudnia roku sprawozdawczego szkołą, którą można uznać za najbardziej niedopasowaną do potrzeb lokalnego rynku pracy była zasadnicza zawodowa – zanotowano tu aż 7,95% odsetek bezrobotnych absolwentów w grupie absolwentów tej szkoły.

## Podsumowanie

Po analizie wszystkich rozdziałów monitoringu nasuwają się następujące wnioski:

1. W analizowanym 2018r. można było zauważyć tę samą tendencję co w roku 2017, tzn. iż większość bezrobotnych to osoby o stosunkowo niskim poziomie wykształcenia. W większości było to wykształcenie gimnazjalne i niższe oraz zasadnicze zawodowe.
2. Najliczniejszą grupę elementarną wśród zarejestrowanych bezrobotnych stanowiły osoby posiadające zawód **sprzedawcy**. Prawie co dziesiąty bezrobotny posiadał kwalifikacje tego rodzaju – **11,0%**. Na koniec 2018 r. w urzędach pracy zarejestrowano **160** osób w tej grupie.  
W porównaniu ze stanem z końca 2017r. liczba zarejestrowanych osób w tej grupie zawodowej **spadła o 35 osób**, tj. o 18,0% , co jednak nie zmienia faktu dominującej pozycji tej kategorii zawodowej na liście zawodów generujących bezrobocie w powiecie czarnkowsko - trzcianieckim. Kolejnym najczęściej reprezentowanym przez bezrobotnych zawodem był:
  - kucharz – 50 osób bezrobotnych (w odniesieniu do 2017r. nastąpił spadek liczby o 29,6%),
  - ślusarz – 46 osób bezrobotnych (w porównaniu do 2017r. nastąpił spadek liczby o 20,7%).Bezrobotni z powyższymi kwalifikacjami od lat stanowią znaczące kategorie zawodowe.
3. Analiza wartości wskaźnika długotrwałego bezrobocia dowiodła, iż najwyższym odsetkiem cechowali się inżynierowi chemicy i pokrewni, specjaliści do spraw higieny, bezpieczeństwa pracy i ochrony środowiska, specjaliści do spraw sieci komputerowych. Były to zawody, w których 100% osób stanowiły osoby długotrwale bezrobotne.
4. Biorąc pod uwagę ranking zawodów i specjalności stwierdzono, iż najwięcej w 2018r. zarejestrowało się: **sprzedawców, kucharzy, ślusarzy i mechaników pojazdów samochodowych, czyli osób w zawodach technicznych** (porównywalnie jak w 2017r.).
5. Porównanie struktury ofert pracy zgłaszanych do CBOP ze strukturą ofert pracy zamieszczanych na internetowych portalach rekrutacyjnych dowiodła, iż częściej pracodawcy poszukują pracowników za pośrednictwem urzędu pracy. W 2018r. aż 81,2% wszystkich ofert pracy zgłoszono do urzędu, a zaledwie 18,8% ofert zamieszczono na portalach internetowych.
6. Analiza wskaźnika zróżnicowania struktury ofert pracy dowiodła, iż pracodawcy najczęściej za pośrednictwem urzędu pracy poszukiwali „robotników przemysłowych i rzemieślników”, „pracowników usług i sprzedawców” oraz „operatorów i monterów maszyn

i urzędzeń”, tymczasem poprzez portale internetowe pracodawcy najczęściej poszukiwali „specjalistów”, „pracowników usług i sprzedawców” oraz „techników i inny średni personel”.

7. Do zawodów deficytowych w 2018r. zaliczono m.in. programistów aplikacji, kierowników do spraw produkcji przemysłowej, pracowników centrów obsługi telefonicznej, agentów ubezpieczeniowych.
8. Do zawodów nadwyżkowych w 2018r. zaliczono: operatorów wolnobieżnych maszyn rolniczych i leśnych, średni personel ochrony środowiska, medycyny pracy i bhp, rolników upraw polowych.
9. Analiza liczb i wskaźników pokazuje tylko skalę problemu, ale nie diagnozuje przyczyn pozostawania bez pracy czy też niechęci do podnoszenia kwalifikacji. Wyciągnięcie zatem wniosków z opracowań ilościowych zawsze będzie jedynie stanowić częściową diagnozę, do której należy dodać wiedzę i spostrzeżenia specjalistów zajmujących się problematyką rynku pracy.
10. Z przeprowadzonych analiz wynika, że kwalifikacje zawodowe wyznaczają szanse na podjęcie zatrudnienia, ale niezwykle istotne są także indywidualne cechy bezrobotnego, takie jak: motywacja, chęć uczenia się i podnoszenia kwalifikacji, umiejętność samodzielnego poszukiwania pracy, sumienność, rzetelność.

**ZAWODY DEFICYTOWE I NADWYŻKOWE  
w powiecie czarnkowsko-trzcianeckim  
INFORMACJA SYGNALNA 2018 R.**

Sekcja	Zaklasyfikowanie	Grupa elementarna
<b>DEFICYT</b>	zawód maksymalnie deficytowy	Programiści aplikacji
		Kierownicy do spraw produkcji przemysłowej
		Pracownicy centrów obsługi telefonicznej (pracownicy call center)
		Agenci ubezpieczeniowi
		Technicy farmaceutyczni
		Dealerzy i maklerzy aktywów finansowych
		Kierownicy w instytucjach opieki nad osobami starszymi
		Rękodzielnicy wyrobów z drewna i pokrewnych materiałów
		Robotnicy wykonujący prace proste w leśnictwie
		Ładowacze nieczystości
		Kierowcy autobusów i motorniczowie tramwajów
		Nauczyciele szkół specjalnych
		Obuwnicy i pokrewni
	zawód deficytowy	Doradcy finansowi i inwestycyjni
		Operatorzy maszyn do produkcji wyrobów papierniczych
		Robotnicy przemysłowi i rzemieślnicy gdzie indziej niesklasyfikowani
		Specjaliści do spraw zarządzania zasobami ludzkimi
		Pracownicy sprzedaży i pokrewni gdzie indziej niesklasyfikowani
		Kasjerzy i sprzedawcy biletów
		Specjaliści do spraw reklamy i marketingu
Zaopatrzeniowcy		
Dekarze		
Specjaliści z dziedziny prawa gdzie indziej niesklasyfikowani		
<b>RÓWNOWAGA</b>	zawód zrównoważony	Kaletnicy, rymarze i pokrewni
		Organizatorzy konferencji i imprez
		Pośrednicy pracy i zatrudnienia
		Pracownicy bibliotek, galerii, muzeów, informacji naukowej i pokrewni
		Praczkarki ręczne i prasowacze
		Robotnicy przygotowujący i wznoszący konstrukcje metalowe
		Kierownicy do spraw budownictwa
<b>NADWYŻKA</b>	zawód nadwyżkowy	Krawcy, kuśnierze, kapelusznicy i pokrewni
		Recepcjoniści hotelowi
		Mechanicy pojazdów samochodowych
		Technicy budownictwa
		Hydraulicy i monterzy rurociągów
		Maszyniści kotłów parowych i pokrewni
		Kosmetyczki i pokrewni
		Stolarze meblowi i pokrewni
		Posadzkarze, parkieciarze i glazurnicy
		Sprzedawcy w stacji paliw
		Robotnicy wykonujący prace proste w budownictwie drogowym, wodnym i pokrewni
		Robotnicy wykonujący prace proste w przemyśle gdzie indziej niesklasyfikowani
		Kasjerzy bankowi i pokrewni
		Betoniarze, betoniarze zbrojarze i pokrewni

		Robotnicy wykonujący prace proste w budownictwie ogólnym
		Operatorzy maszyn i urządzeń do obróbki drewna
		Ustawiacze i operatorzy obrabiarek do metali i pokrewni
		Monterzy gdzie indziej niesklasyfikowani
	zawód maksymalnie nadwyżkowy	Operatorzy wolnobieżnych maszyn rolniczych i leśnych
		Średni personel ochrony środowiska, medycyny pracy i bhp
		Rolnicy upraw polowych
		Dyżurni ruchu, manewrowi i pokrewni
		Inżynierowie budownictwa
		Projektanci wzornictwa przemysłowego i odzieży
		Monterzy izolacji
		Operatorzy maszyn i urządzeń do produkcji wyrobów cementowych, kamiennych i pokrewni

**\*Monitoring zawodów deficytowych i nadwyżkowych został wykonany według nowej metodologii przygotowanej w ramach projektu współfinansowanego ze środków UE w ramach EFS „Opracowanie nowych zaleceń metodycznych prowadzenia monitoringu zawodów deficytowych i nadwyżkowych na lokalnym rynku pracy”.**

Tabela 16. Bezrobotni, oferty pracy oraz mierniki stosowane w monitoringu w 2018 roku według elementarnych grup zawodów

Kod grupy zawodów	Elementarne grupy zawodów	Bezrobotni ogółem			Bezrobotni absolwenci		Bezrobotni długotrwanie	Napływ ofert pracy w okresie		Odsetek ofert subsydiowanych w CBOP (PUP+OHP+EURES) (%)	Odsetek miejsc aktywizacji zawodowej (%)	Średniomiesięczna liczba bezrobotnych	Średniomiesięczna liczba ofert pracy	Mierniki		
		napływ w okresie	odpływ w okresie	stan na koniec okresu	stan na koniec okresu	udział w % do ogółem bezrobotnych		stan na koniec okresu	CBOP (PUP+OHP+EURES)					Internet	wskaźnik dostępności ofert pracy	wskaźnik długotrwałego bezrobocia
1120	Dyrektorzy generalni i zarządzający	0	1	0	0		0	0	0	0,00	0,17	0,00				
1211	Kierownicy do spraw finansowych	1	0	1	0	0,00	0	1	0	0,00	0,17	0,08	2,00	0,00		
1219	Kierownicy do spraw obsługi biznesu i zarządzania gdzie indziej niesklasyfikowani	0	1	0	0		0	0	0	0,00	0,50	0,00				
1221	Kierownicy do spraw marketingu i sprzedaży	3	2	0	0		0	0	15	0,00	0,25	1,25	0,20			
1223	Kierownicy do spraw badań i rozwoju	0	0	0	0		0	1	0	100,00	0,00	0,08	0,00			
1321	Kierownicy do spraw produkcji przemysłowej	0	0	0	0		0	3	12	66,67	0,00	1,25	0,00			
1323	Kierownicy do spraw budownictwa	3	3	1	0	0,00	0	0	13	0,00	1,17	1,08	1,08	0,00		
1324	Kierownicy do spraw logistyki i dziedzin pokrewnych	1	1	0	0		0	0	0	0,00	0,08	0,00				
1330	Kierownicy do spraw technologii informatycznych i telekomunikacyjnych	0	0	0	0		0	0	0	0,00	0,00	0,00				
1343	Kierownicy w instytucjach opieki nad osobami starszymi	0	0	0	0		0	0	0	0,00	0,00	1,00	0,00			
1346	Kierownicy w instytucjach finansowych i ubezpieczeniowych	0	0	0	0		0	0	0	0,00	0,00	0,00				
1412	Kierownicy w gastronomii	0	0	0	0		0	0	0	0,00	0,00	0,00				
1420	Kierownicy w handlu detalicznym i	5	3	3	0	0,00	0	0	45	0,00	3,42	3,75	0,91	0,00		



	hurtowym															
1439	Kierownicy do spraw innych typów usług gdzie indziej niesklasyfikowani	0	0	0	0		0	0	0		0,00	0,00	0,00			
2114	Specjaliści nauk o Ziemi	2	4	0	0		0	0	0		0,00	0,75	0,00			
2131	Biolodzy i pokrewni	2	3	0	0		0	0	0		0,00	0,17	0,00			
2132	Specjaliści w zakresie rolnictwa, leśnictwa i pokrewni	6	6	3	0	0,00	2	0	10		0,00	1,58	0,83	1,90	66,67	
2133	Specjaliści do spraw ochrony środowiska	2	2	0	0		0	0	0		0,00	0,25	0,00			
2141	Inżynierowie do spraw przemysłu i produkcji	4	4	2	0	0,00	1	0	0		0,00	2,08	0,00		50,00	
2142	Inżynierowie budownictwa	9	8	3	0	0,00	2	0	0		0,00	2,83	0,00		66,67	
2143	Inżynierowie inżynierii środowiska	2	2	0	0		0	0	0		0,00	0,00	0,00			
2144	Inżynierowie mechanicy	3	0	3	0	0,00	0	1	0	100,00	0,00	1,42	0,08	17,00	0,00	
2145	Inżynierowie chemicy i pokrewni	1	2	1	0	0,00	1	0	0		0,00	1,25	0,00		100,00	
2146	Inżynierowie górnictwa i metalurgii	0	0	0	0		0	0	0		0,00	0,00	0,00			
2149	Inżynierowie gdzie indziej niesklasyfikowani	4	4	0	0		0	0	0		0,00	0,17	0,00			
2151	Inżynierowie elektrycy	4	2	2	0	0,00	0	0	12		0,00	0,50	1,00	0,50	0,00	
2152	Inżynierowie elektronicy	1	1	0	0		0	0	0		0,00	0,17	0,00			
2161	Architekci	1	2	0	0		0	0	0		0,00	0,50	0,00			
2163	Projektanci wzornictwa przemysłowego i odzieży	3	2	2	0	0,00	1	0	0		0,00	1,42	0,00		50,00	
2165	Kartografowie i geodeci	3	2	1	0	0,00	0	0	0		0,00	0,67	0,00		0,00	
2166	Projektanci grafiki i multimedialnych	3	2	1	0	0,00	0	0	0		0,00	0,33	0,00		0,00	
2211	Lekarze bez specjalizacji, w trakcie specjalizacji lub ze specjalizacją I stopnia	3	3	2	0	0,00	0	0	0		0,00	0,50	0,00		0,00	

2221	Pielęgniarki bez specjalizacji lub w trakcie specjalizacji	1	0	1	0	0,00	0	29	0	6,90	0,00	0,50	4,42	0,11	0,00
2291	Specjaliści do spraw higieny, bezpieczeństwa pracy i ochrony środowiska	1	3	1	0	0,00	1	1	15	100,00	100,00	1,75	1,33	1,31	100,00
2292	Fizjoterapeuci	11	15	3	0	0,00	0	2	0	50,00	0,00	3,42	0,17	20,50	0,00
2293	Dietetycy i specjaliści do spraw żywienia	0	0	0	0		0	0	0		0,00	0,00	0,00		
2294	Audiofonolodzy i logopedzi	0	0	0	0		0	0	0		0,00	0,08	0,00		
2299	Specjaliści ochrony zdrowia gdzie indziej niesklasyfikowani	3	3	2	0	0,00	0	1	0	100,00	0,00	1,25	0,08	15,00	0,00
2320	Nauczyciele kształcenia zawodowego	1	0	1	0	0,00	0	0	0		0,00	0,42	0,00		0,00
2330	Nauczyciele gimnazjów i szkół ponadgimnazjalnych (z wyjątkiem nauczycieli kształcenia zawodowego)	17	19	6	0	0,00	1	0	0		0,00	7,67	0,00		16,67
2341	Nauczyciele szkół podstawowych	13	10	3	0	0,00	0	2	0	0,00	0,00	3,83	0,17	23,00	0,00
2342	Specjaliści do spraw wychowania małego dziecka	7	3	4	1	25,00	1	3	0	66,67	0,00	2,83	0,25	11,33	25,00
2352	Nauczyciele szkół specjalnych	0	0	0	0		0	3	0	0,00	0,00	0,00	0,25	0,00	
2353	Lektorzy języków obcych	1	1	0	0		0	0	0		0,00	0,00	0,00		
2359	Specjaliści nauczania i wychowania gdzie indziej niesklasyfikowani	18	21	7	0	0,00	1	12	0	0,00	0,00	5,75	1,00	5,75	14,29
2411	Specjaliści do spraw księgowości i rachunkowości	8	8	3	2	66,67	1	1	0	0,00	0,00	2,58	0,08	31,00	33,33
2412	Doradcy finansowi i inwestycyjni	2	2	0	0		0	1	15	100,00	100,00	0,42	2,33	0,18	
2413	Analitycy finansowi	5	3	3	0	0,00	0	0	0		0,00	1,58	0,00		0,00
2421	Specjaliści do spraw zarządzania i organizacji	22	23	9	2	22,22	1	3	0	100,00	0,00	7,25	0,25	29,00	11,11
2422	Specjaliści do spraw administracji i	50	55	11	1	9,09	4	0	0		0,00	16,67	0,00		36,36

	rozwoju																
2423	Specjaliści do spraw zarządzania zasobami ludzkimi	5	5	1	0	0,00	0	3	25	100,00	100,00	1,83	4,33	0,42	0,00		
2431	Specjaliści do spraw reklamy i marketingu	5	5	2	0	0,00	0	2	24	100,00	50,00	1,67	2,17	0,77	0,00		
2433	Specjaliści do spraw sprzedaży (z wyłączeniem technologii informacyjno-komunikacyjnych)	8	6	2	0	0,00	0	5	37	0,00	0,00	1,75	6,50	0,27	0,00		
2440	Specjaliści do spraw rynku nieruchomości	0	0	0	0		0	1	0	100,00	100,00	0,00	0,08	0,00			
2512	Specjaliści do spraw rozwoju systemów informatycznych	1	1	0	0		0	0	0		0,00	0,83	0,00				
2514	Programiści aplikacji	0	0	0	0		0	3	1	33,33	33,33	0,00	1,33	0,00			
2519	Analitycy systemów komputerowych i programiści gdzie indziej niesklasyfikowani	0	0	0	0		0	0	0		0,00	0,00	0,00	0,00			
2522	Administratorzy systemów komputerowych	0	0	0	0		0	0	0		0,00	0,00	0,00	0,00			
2523	Specjaliści do spraw sieci komputerowych	0	0	1	0	0,00	1	0	0		0,00	1,00	0,00				100,00
2619	Specjaliści z dziedziny prawa gdzie indziej niesklasyfikowani	5	7	2	0	0,00	0	0	14		0,00	1,00	1,17	0,86	0,00		
2621	Archiwiści i muzealnicy	2	1	2	0	0,00	0	2	0	100,00	100,00	0,75	0,17	4,50	0,00		
2622	Bibliotekoznawcy i specjaliści zarządzania informacją	0	1	0	0		0	0	0		0,00	0,25	0,00				
2631	Ekonomiści	19	19	8	1	12,50	4	0	0		0,00	8,25	0,00				50,00
2632	Archeolodzy, socjologowie i specjaliści dziedzin pokrewnych	2	4	1	0	0,00	0	0	0		0,00	1,58	0,00				0,00
2633	Filozofowie, historycy i politolodzy	11	13	5	0	0,00	1	0	0		0,00	5,25	0,00				20,00
2634	Psychologowie i pokrewni	1	1	1	0	0,00	0	1	0	0,00	0,00	0,42	0,08	5,00	0,00		
2635	Specjaliści do spraw społecznych	12	5	7	1	14,29	0	0	0		0,00	3,75	0,00				0,00

2642	Dziennikarze	3	3	0	0		0	0	0		0,00	0,25	0,00		
2643	Filolodzy i tłumacze	8	9	5	0	0,00	3	0	0		0,00	4,75	0,00		60,00
3111	Technicy nauk chemicznych, fizycznych i pokrewni	3	2	1	0	0,00	0	2	0	100,00	100,00	0,42	0,17	2,50	0,00
3112	Technicy budownictwa	14	11	3	0	0,00	1	1	0	100,00	100,00	2,58	0,08	31,00	33,33
3113	Technicy elektrycy	7	6	3	0	0,00	0	0	0		0,00	0,75	0,00		0,00
3114	Technicy elektroniki i pokrewni	16	17	1	0	0,00	0	1	0	0,00	0,00	2,75	0,08	33,00	0,00
3115	Technicy mechanicy	50	52	15	0	0,00	6	3	18	0,00	0,00	17,50	1,75	10,00	40,00
3116	Technicy technologii chemicznej i pokrewni	1	0	1	0	0,00	0	0	0		0,00	0,08	0,00		0,00
3117	Technicy górnictwa, metalurgii i pokrewni	3	4	0	0		0	0	0		0,00	0,33	0,00		
3119	Technicy nauk fizycznych i technicznych gdzie indziej niesklasyfikowani	24	18	12	0	0,00	3	0	0		0,00	7,67	0,00		25,00
3122	Mistrzowie produkcji w przemyśle przetwórczym	1	0	1	0	0,00	0	0	0		0,00	0,25	0,00		0,00
3123	Mistrzowie produkcji w budownictwie	0	0	0	0		0	0	0		0,00	0,00	0,00		
3132	Operatorzy urządzeń do spalania odpadów, uzdatniania wody i pokrewni	0	1	0	0		0	0	0		0,00	0,58	0,00		
3141	Technicy nauk biologicznych (z wyłączeniem nauk medycznych)	1	0	1	0	0,00	0	2	0	50,00	50,00	0,17	0,17	1,00	0,00
3142	Technicy rolnictwa i pokrewni	36	42	10	0	0,00	3	0	0		0,00	15,83	0,00		30,00
3143	Technicy leśnictwa	15	15	5	0	0,00	1	0	0		0,00	4,25	0,00		20,00
3144	Technicy technologii żywności	9	9	4	0	0,00	1	1	0	0,00	0,00	4,17	0,08	50,00	25,00
3152	Oficerowie pokładowi, piloci żeglugi i pokrewni	1	1	0	0		0	0	0		0,00	0,25	0,00		
3211	Operatorzy aparatury medycznej	2	5	1	0	0,00	0	0	0		0,00	2,08	0,00		0,00

3213	Technicy farmaceutyczni	0	1	0	0		0	1	0	100,00	0,00	0,00	1,08	0,00	
3214	Technicy medyczni i dentystyczni	0	1	0	0		0	1	0	100,00	100,00	0,25	0,08	3,00	
3220	Dietetycy i żywieniowcy	43	44	12	0	0,00	5	0	0		0,00	16,83	0,00		41,67
3230	Praktykujący niekonwencjonalne lub komplementarne metody terapii	1	1	0	0		0	0	0		0,00	0,08	0,00		
3240	Technicy weterynarii	2	2	0	0		0	0	0		0,00	0,17	0,00		
3251	Asystenci dentystyczni	0	1	0	0		0	0	0		0,00	0,67	0,00		
3254	Technicy fizjoterapii i masażyści	3	3	2	1	50,00	2	0	0		0,00	2,67	0,00		100,00
3255	Średni personel ochrony środowiska, medycyny pracy i bhp	14	9	9	0	0,00	3	0	0		0,00	5,75	0,00		33,33
3256	Ratownicy medyczni	2	2	1	0	0,00	1	0	0		0,00	1,17	0,00		100,00
3259	Średni personel do spraw zdrowia gdzie indziej niesklasyfikowany	6	4	1	0	0,00	0	21	0	19,05	19,05	1,08	2,75	0,39	0,00
3311	Dealery i maklerzy aktywów finansowych	0	0	0	0		0	0	0		0,00	0,00	1,00	0,00	
3312	Pracownicy do spraw kredytów, pożyczek i pokrewni	0	0	0	0		0	1	0	100,00	100,00	0,00	0,08	0,00	
3313	Księgowi	3	8	1	0	0,00	1	8	1	62,50	37,50	2,00	0,75	2,67	100,00
3314	Średni personel do spraw statystyki i dziedzin pokrewnych	101	90	39	3	7,69	9	0	0		0,00	35,17	0,00		23,08
3321	Agenci ubezpieczeniowi	0	1	0	0		0	2	11	100,00	100,00	0,00	1,08	0,00	
3322	Przedstawiciele handlowi	12	9	5	0	0,00	1	2	50	50,00	50,00	4,25	7,33	0,58	20,00
3323	Zaopatrzeniowcy	4	5	1	0	0,00	0	3	17	100,00	100,00	1,33	1,67	0,80	0,00
3331	Spedytorzy i pokrewni	21	24	4	1	25,00	0	6	0	66,67	16,67	3,83	1,50	2,56	0,00
3332	Organizatorzy konferencji i imprez	0	1	0	0		0	1	0	100,00	0,00	0,08	0,08	1,00	
3333	Pośrednicy pracy i zatrudnienia	1	1	0	0		0	1	0	0,00	0,00	0,08	0,08	1,00	
3334	Agenci i administratorzy nieruchomości	0	0	0	0		0	0	0		0,00	0,00	0,00		

3339	Pośrednicy usług biznesowych gdzie indziej niesklasyfikowani	16	14	4	0	0,00	0	0	0	0,00	2,75	0,00		0,00	
3343	Pracownicy administracyjni i sekretarze biura zarządu	15	15	4	0	0,00	2	8	15	100,00	100,00	5,25	1,92	2,74	50,00
3344	Sekretarze medyczni i pokrewni	1	1	0	0		0	1	0	0,00	0,00	0,00	0,08	0,00	
3351	Funkcjonariusze celni i ochrony granic	1	1	1	0	0,00	1	0	0		0,00	0,83	0,00		100,00
3353	Urzędnicy do spraw świadczeń społecznych	0	0	0	0		0	1	0	0,00	0,00	0,00	0,08	0,00	
3355	Policjanci	1	0	1	0	0,00	0	0	0		0,00	0,33	0,00		0,00
3356	Funkcjonariusze służby więziennej	1	1	0	0		0	0	0		0,00	0,33	0,00		
3411	Średni personel z dziedziny prawa i pokrewny	0	1	0	0		0	0	0		0,00	0,25	0,00		
3412	Pracownicy wsparcia rodziny, pomocy społecznej i pracy socjalnej	11	15	4	0	0,00	1	13	0	46,15	30,77	4,25	1,08	3,92	25,00
3422	Trenerzy, instruktorzy i działacze sportowi	1	1	0	0		0	1	0	100,00	0,00	0,00	0,08	0,00	
3423	Instruktorzy fitness i rekreacji ruchowej	2	1	1	0	0,00	0	1	0	0,00	0,00	0,17	0,08	2,00	0,00
3431	Fotografowie	2	3	1	0	0,00	0	1	0	100,00	100,00	1,17	0,08	14,00	0,00
3432	Plastycy, dekoratorzy wnętrz i pokrewni	2	2	1	1	100,00	0	4	0	100,00	100,00	0,50	0,33	1,50	0,00
3433	Pracownicy bibliotek, galerii, muzeów, informacji naukowej i pokrewni	1	2	0	0		0	1	0	100,00	100,00	0,08	0,08	1,00	
3434	Szefowie kuchni i organizatorzy usług gastronomicznych	11	11	2	1	50,00	0	0	0		0,00	1,83	0,00		0,00
3439	Średni personel w zakresie działalności artystycznej i kulturalnej gdzie indziej niesklasyfikowany	1	2	0	0		0	1	0	100,00	100,00	0,75	0,08	9,00	
3512	Technicy wsparcia informatycznego i	17	19	4	1	25,00	2	1	0	100,00	0,00	4,58	0,08	55,00	50,00

	technicznego															
3522	Operatorzy urzędzeń telekomunikacyjnych	0	1	0	0		0	0	0	0,00	0,42	0,00				
4110	Pracownicy obsługi biurowej	24	29	9	0	0,00	3	69	0	85,51	75,36	9,92	7,75	1,28	33,33	
4120	Sekretarki (ogólne)	3	3	0	0		0	7	0	71,43	57,14	0,67	0,58	1,14		
4131	Maszynistki i operatorzy edytorów tekstu	0	0	0	0		0	0	0	0,00	0,00	0,00				
4132	Operatorzy wprowadzania danych	0	0	0	0		0	1	0	100,00	100,00	0,00	0,08	0,00		
4211	Kasjerzy bankowi i pokrewni	6	4	3	0	0,00	1	0	0	0,00	2,50	1,00	2,50	33,33		
4212	Bukmacherzy, krupierzy i pokrewni	1	0	1	0	0,00	0	0	0	0,00	0,08	0,00		0,00		
4213	Pracownicy lombardów i instytucji pożyczkowych	0	0	0	0		0	1	0	100,00	0,00	0,00	0,08	0,00		
4214	Windykatorzy i pokrewni	0	0	0	0		0	0	0	0,00	0,00	0,00				
4221	Konsultanci i inni pracownicy biur podróży	2	4	0	0		0	1	0	0,00	0,00	0,67	0,08	8,00		
4222	Pracownicy centrów obsługi telefonicznej (pracownicy call center)	0	0	0	0		0	15	0	0,00	0,00	0,00	1,25	0,00		
4223	Operatorzy centrali telefonicznych	1	1	1	0	0,00	0	0	0	0,00	1,50	0,00		0,00		
4224	Recepcjoniści hotelowi	11	10	4	2	50,00	2	1	0	100,00	0,00	4,00	0,08	48,00	50,00	
4225	Pracownicy biur informacji	0	0	1	0	0,00	1	0	0	0,00	1,00	0,00			100,00	
4226	Recepcjoniści (z wyłączeniem hotelowych)	3	5	0	0		0	5	0	60,00	40,00	0,58	0,42	1,40		
4311	Pracownicy do spraw rachunkowości i księgowości	5	5	2	0	0,00	0	4	13	100,00	75,00	1,67	1,42	1,18	0,00	
4312	Pracownicy do spraw statystyki, finansów i ubezpieczeń	2	1	1	0	0,00	0	1	0	100,00	100,00	0,75	0,08	9,00	0,00	
4321	Magazynierzy i pokrewni	23	22	6	0	0,00	2	78	0	28,21	17,95	5,50	6,50	0,85	33,33	
4322	Planiści produkcyjni	0	1	0	0		0	0	0	0,00	0,75	0,00				
4323	Pracownicy do spraw transportu	1	3	1	0	0,00	1	1	10	100,00	100,00	0,58	0,92	0,64	100,00	

4412	Listonosze i pokrewni	0	4	0	0	0,00	0	0	0	0,00	1,08	0,00			
4415	Pracownicy działów kadr	2	2	1	0	0,00	1	4	0	25,00	25,00	0,83	1,33	0,63	100,00
4419	Pracownicy obsługi biura gdzie indziej niesklasyfikowani	5	4	3	0	0,00	0	2	0	100,00	100,00	3,42	0,17	20,50	0,00
5112	Konduktorzy i pokrewni	1	5	1	0	0,00	1	0	0	0,00	2,00	0,00			100,00
5120	Kucharze	129	149	50	1	2,00	23	32	0	37,50	9,38	58,83	4,67	12,61	46,00
5131	Kelnerzy	21	19	8	0	0,00	2	15	0	53,33	26,67	7,58	2,25	3,37	25,00
5132	Barmani	6	6	1	0	0,00	0	6	0	66,67	50,00	1,67	0,50	3,33	0,00
5141	Fryzjerzy	41	36	21	4	19,05	3	2	0	100,00	0,00	19,92	0,17	119,50	14,29
5142	Kosmetyczki i pokrewni	16	14	8	0	0,00	4	8	0	100,00	62,50	8,00	0,67	12,00	50,00
5152	Pracownicy usług domowych	0	1	0	0		0	0	0	0,00	0,17	0,00			
5153	Gospodarze budynków	56	55	24	0	0,00	6	169	0	53,25	27,22	18,92	15,08	1,25	25,00
5164	Opiekunowie zwierząt domowych i pracownicy zajmujący się zwierzętami	3	2	1	0	0,00	0	0	0	0,00	0,33	2,00	0,17	0,00	
5165	Instruktorzy nauki jazdy	2	2	0	0		0	0	0	0,00	0,00	0,00			
5169	Pracownicy usług osobistych gdzie indziej niesklasyfikowani	2	2	0	0		0	0	0	0,00	0,42	0,00			
5221	Właściciele sklepów	1	0	1	0	0,00	0	0	0	0,00	0,50	0,00			0,00
5223	Sprzedawcy sklepowi (ekspedienci)	396	417	160	3	1,88	47	130	0	43,08	18,46	163,92	16,83	9,74	29,38
5230	Kasjerzy i sprzedawcy biletów	14	15	5	0	0,00	1	32	0	21,88	18,75	5,67	8,67	0,65	20,00
5243	Agenci sprzedaży bezpośredniej	5	4	1	0	0,00	0	0	0	0,00	1,25	0,00			0,00
5244	Sprzedawcy (konsultanci) w centrach sprzedaży telefonicznej / internetowej	1	2	2	0	0,00	1	3	0	100,00	0,00	1,75	2,25	0,78	50,00
5245	Sprzedawcy w stacji paliw	4	3	2	0	0,00	1	3	0	33,33	0,00	1,42	0,25	5,67	50,00
5246	Wydawcy posiłków	0	1	0	0		0	2	0	100,00	100,00	0,58	0,17	3,50	
5249	Pracownicy sprzedaży i pokrewni	5	7	3	0	0,00	0	12	66	58,33	16,67	3,25	7,50	0,43	0,00



	gdzie indziej niesklasyfikowani															
5311	Opiekunowie dziecięcy	1	1	1	0	0,00	1	4	0	75,00	75,00	1,17	0,33	3,50	100,00	
5312	Asystenci nauczycieli	3	2	0	0		0	14	0	100,00	57,14	0,42	1,17	0,36		
5321	Pomocniczy personel medyczny	1	1	1	0	0,00	0	0	0		0,00	0,58	0,00		0,00	
5322	Pracownicy domowej opieki osobistej	1	2	1	0	0,00	1	4	0	100,00	100,00	2,00	0,33	6,00	100,00	
5329	Pracownicy opieki osobistej w ochronie zdrowia i pokrewni gdzie indziej niesklasyfikowani	7	7	2	0	0,00	2	1	0	100,00	100,00	3,67	0,08	44,00	100,00	
5413	Pracownicy ochrony osób i mienia	9	7	4	0	0,00	1	22	0	0,00	0,00	2,50	2,83	0,88	25,00	
6111	Rolnicy upraw polowych	10	7	8	0	0,00	3	0	0		0,00	5,17	0,00		37,50	
6112	Sadownicy	2	1	1	0	0,00	0	0	0		0,00	0,50	0,00		0,00	
6113	Ogrodnicy	8	8	3	0	0,00	0	3	0	100,00	66,67	3,42	0,25	13,67	0,00	
6114	Rolnicy upraw mieszanych	3	4	0	0		0	0	0		0,00	0,25	0,00			
6121	Hodowcy zwierząt gospodarskich i domowych	0	0	0	0		0	1	0	100,00	100,00	0,00	0,08	0,00		
6122	Hodowcy drobiu	1	2	0	0		0	0	0		0,00	0,17	0,00			
6129	Hodowcy zwierząt gdzie indziej niesklasyfikowani	4	4	2	0	0,00	1	0	0		0,00	1,58	0,00		50,00	
6130	Rolnicy produkcji roślinnej i zwierzęcej	25	28	5	0	0,00	2	0	0		0,00	7,75	0,00		40,00	
6210	Robotnicy leśni i pokrewni	36	40	17	0	0,00	4	30	0	23,33	10,00	19,08	2,50	7,63	23,53	
6330	Rolnicy produkcji roślinnej i zwierzęcej pracujący na własne potrzeby	5	5	5	0	0,00	4	0	0		0,00	5,08	0,00		80,00	
6340	Rybacy i zbieracze pracujący na własne potrzeby	0	0	1	0	0,00	1	0	0		0,00	1,00	0,00		100,00	
7111	Monterzy konstrukcji budowlanych i konserwatorzy budynków	1	0	1	0	0,00	0	0	0		0,00	0,83	0,00		0,00	
7112	Murarze i pokrewni	86	91	26	1	3,85	8	26	0	57,69	15,38	29,42	3,17	9,29	30,77	

7113	Robotnicy obróbki kamienia	5	5	1	0	0,00	1	5	0	0,00	0,00	0,92	0,42	2,20	100,00
7114	Betoniarze, betoniarze zbrojarze i pokrewni	10	8	8	0	0,00	4	33	0	0,00	0,00	5,75	2,75	2,09	50,00
7115	Cieśle i stolarze budowlani	14	16	9	0	0,00	4	0	0	0,00	0,00	9,83	0,00		44,44
7116	Robotnicy budowy dróg	3	3	1	0	0,00	1	0	0	0,00	0,00	0,50	0,00		100,00
7119	Robotnicy robót stanu surowego i pokrewni gdzie indziej niesklasyfikowani	4	4	0	0		0	5	0	0,00	0,00	0,58	0,42	1,40	
7121	Dekarze	6	7	0	0		0	13	0	100,00	15,38	0,92	1,08	0,85	
7122	Posadzkarze, parkieciarze i glazurnicy	7	6	2	0	0,00	1	3	0	100,00	66,67	2,25	0,25	9,00	50,00
7123	Tynkarze i pokrewni	1	1	0	0		0	1	0	100,00	0,00	0,00	0,08	0,00	
7124	Monterzy izolacji	3	2	2	0	0,00	1	0	0		0,00	1,33	0,00		50,00
7125	Szklarze	2	1	2	0	0,00	0	5	0	20,00	0,00	0,92	0,42	2,20	0,00
7126	Hydraulicy i monterzy rurociągów	27	23	12	0	0,00	4	5	0	80,00	40,00	10,75	0,42	25,80	33,33
7127	Monterzy i konserwatorzy instalacji klimatyzacyjnych i chłodniczych	0	1	0	0		0	0	0		0,00	0,08	0,00		
7129	Robotnicy budowlani robót wykończeniowych i pokrewni gdzie indziej niesklasyfikowani	4	4	1	0	0,00	0	2	0	100,00	50,00	0,42	0,17	2,50	0,00
7131	Malarze budowlani i pokrewni	23	15	12	0	0,00	1	8	0	75,00	25,00	6,08	0,67	9,12	8,33
7132	Lakiernicy	12	15	3	0	0,00	0	1	0	100,00	100,00	3,67	0,08	44,00	0,00
7133	Robotnicy czyszczący konstrukcje budowlane i pokrewni	1	1	0	0		0	0	0		0,00	0,25	0,00		
7211	Formierze odlewniczy i pokrewni	5	8	4	0	0,00	2	0	0		0,00	4,92	0,00		50,00
7212	Spawacze i pokrewni	14	14	4	0	0,00	3	71	0	2,82	0,00	4,92	5,92	0,83	75,00
7213	Błacharze	15	16	5	0	0,00	1	0	0		0,00	5,33	0,00		20,00

7214	Robotnicy przygotowujący i wznoszący konstrukcje metalowe	7	7	4	0	0,00	0	39	0	10,26	0,00	3,33	3,25	1,03	0,00
7215	Takielarze i monterzy konstrukcji linowych	1	1	0	0		0	0	0		0,00	0,25	0,00		
7222	Ślusarze i pokrewni	124	127	46	1	2,17	12	17	0	52,94	5,88	44,67	1,42	31,53	26,09
7223	Ustawiacze i operatorzy obrabiarek do metali i pokrewni	39	37	18	0	0,00	7	91	30	13,19	3,30	14,75	11,08	1,33	38,89
7224	Szlifierze narzędzi i polerowacze metali	0	1	0	0		0	0	0		0,00	0,42	0,00		
7231	Mechanicy pojazdów samochodowych	118	115	36	0	0,00	10	11	0	45,45	0,00	39,42	0,92	43,00	27,78
7233	Mechanicy maszyn i urządzeń rolniczych i przemysłowych	29	29	14	0	0,00	3	9	0	0,00	0,00	14,08	1,75	8,05	21,43
7234	Mechanicy rowerów i pokrewni	1	0	1	0	0,00	0	0	0		0,00	0,33	0,00		0,00
7311	Mechanicy precyzyjni	0	1	0	0		0	0	0		0,00	0,00	0,00		
7314	Ceramicy i pokrewni	5	3	1	0	0,00	0	0	0		0,00	1,00	0,00		0,00
7316	Szyldziarze, grawerzy i zdobnicy ceramiki, szkła i pokrewni	3	4	2	0	0,00	0	5	0	0,00	0,00	1,42	0,42	3,40	0,00
7317	Rękodzielnicy wyrobów z drewna i pokrewnych materiałów	1	1	0	0		0	10	0	0,00	0,00	0,00	0,83	0,00	
7318	Rękodzielnicy wyrobów z tkanin, skóry i pokrewnych materiałów	4	5	1	0	0,00	0	0	0		0,00	1,92	0,00		0,00
7319	Rzemieślnicy gdzie indziej niesklasyfikowani	2	2	2	0	0,00	0	0	0		0,00	0,58	0,00		0,00
7321	Pracownicy przy pracach przygotowawczych do druku	1	1	1	0	0,00	0	0	0		0,00	0,25	0,00		0,00
7322	Drukarze	5	4	1	0	0,00	0	0	0		0,00	1,42	0,00		0,00
7323	Introligatorzy i pokrewni	4	3	2	0	0,00	1	251	0	0,40	0,40	1,92	20,92	0,09	50,00
7411	Elektrycy budowlani i pokrewni	11	11	2	0	0,00	0	5	11	0,00	0,00	3,50	2,33	1,50	0,00

7412	Elektromechanicy i elektromonterzy	24	32	7	0	0,00	1	22	0	4,55	0,00	10,00	2,83	3,53	14,29
7413	Monterzy linii elektrycznych	2	2	1	0	0,00	0	0	0		0,00	0,33	0,00		0,00
7421	Monterzy i serwisanci urządzeń elektronicznych	4	2	1	0	0,00	0	0	0		0,00	1,00	0,00		0,00
7422	Monterzy i serwisanci instalacji i urządzeń teleinformatycznych	2	4	1	0	0,00	1	1	0	100,00	100,00	0,83	1,08	0,77	100,00
7511	Masarze, robotnicy w przetwórstwie ryb i pokrewni	39	46	17	0	0,00	9	1	0	100,00	0,00	17,42	0,08	209,00	52,94
7512	Piekarze, cukiernicy i pokrewni	57	64	18	0	0,00	6	3	0	33,33	33,33	19,17	0,25	76,67	33,33
7513	Robotnicy w produkcji wyrobów mleczarskich	1	1	0	0		0	0	0		0,00	0,25	0,00		
7514	Robotnicy przetwórstwa surowców roślinnych	0	0	1	0	0,00	1	0	0		0,00	1,00	0,00		100,00
7515	Klasyfikatorzy żywności i pokrewni	1	0	1	0	0,00	0	0	0		0,00	0,67	0,00		0,00
7521	Robotnicy przygotowujący drewno i pokrewni	15	16	7	0	0,00	2	0	0		0,00	5,75	0,00		28,57
7522	Stolarze meblowi i pokrewni	76	74	26	0	0,00	7	30	0	0,00	0,00	26,17	2,50	10,47	26,92
7523	Ustawiacze i operatorzy maszyn do obróbki i produkcji wyrobów z drewna	7	7	5	0	0,00	2	10	0	20,00	0,00	3,67	0,83	4,40	40,00
7531	Krawcy, kuśnierze, kapelusznicy i pokrewni	55	53	23	0	0,00	7	2	0	0,00	0,00	24,92	0,17	149,50	30,43
7532	Konstruktorzy i krojczowie odzieży	3	3	1	0	0,00	1	1	0	100,00	100,00	1,33	0,08	16,00	100,00
7533	Szwaczki, hafciarki i pokrewni	18	15	9	0	0,00	2	31	0	0,00	0,00	5,58	2,58	2,16	22,22
7534	Tapicerzy i pokrewni	16	14	4	0	0,00	1	41	0	14,63	7,32	5,08	3,42	1,49	25,00
7536	Obuwnicy i pokrewni	0	0	0	0		0	2	0	100,00	100,00	0,00	0,17	0,00	
7537	Kaletnicy, rymarze i pokrewni	1	1	0	0		0	1	0	100,00	100,00	0,08	0,08	1,00	
7543	Klasyfikatorzy wyrobów przemysłowych	0	1	0	0		0	0	0		0,00	0,25	0,00		
7549	Robotnicy przemysłowi i	1	1	0	0		0	3	0	0,00	0,00	0,08	0,25	0,33	

	rzemieślnicy gdzie indziej niesklasyfikowani																
8111	Górnicy podziemnej i odkrywkowej eksploatacji złóż i pokrewni	2	1	1	0	0,00	0	0	0	0,00	0,33	0,00		0,00			
8114	Operatorzy maszyn i urządzeń do produkcji wyrobów cementowych, kamiennych i pokrewni	1	0	1	0	0,00	1	0	0	0,00	0,33	0,00				100,00	
8121	Operatorzy maszyn i urządzeń do produkcji i przetwórstwa metali	5	7	0	0		0	0	0	0,00	1,58	0,00					
8122	Operatorzy urządzeń do obróbki powierzchniowej metali i nakładania powłok	9	7	5	0	0,00	1	6	0	0,00	0,00	3,50	0,50	7,00		20,00	
8131	Operatorzy maszyn i urządzeń do produkcji wyrobów chemicznych	3	3	2	0	0,00	1	0	0	0,00	1,00	0,00				50,00	
8141	Operatorzy maszyn do produkcji wyrobów gumowych	3	2	1	0	0,00	0	5	0	80,00	40,00	0,42	0,42	1,00		0,00	
8142	Operatorzy maszyn do produkcji wyrobów z tworzyw sztucznych	20	27	3	0	0,00	1	35	0	0,00	0,00	8,42	12,92	0,65		33,33	
8143	Operatorzy maszyn do produkcji wyrobów papierniczych	1	2	0	0		0	3	0	0,00	0,00	0,08	0,25	0,33			
8151	Operatorzy maszyn przędzalniczych i pokrewni	1	1	0	0		0	0	0	0,00	0,08	0,00					
8152	Operatorzy maszyn tkackich i dziewiarskich	0	0	0	0		0	1	0	0,00	0,00	0,00	0,08	0,00			
8153	Operatorzy maszyn do szycia	1	1	1	0	0,00	0	7	0	28,57	14,29	1,08	0,58	1,86		0,00	
8154	Operatorzy maszyn wykończalniczych wyrobów włókienniczych	1	2	0	0		0	0	0	0,00	0,83	0,00					
8156	Operatorzy maszyn do produkcji obuwia i pokrewni	1	0	1	0	0,00	0	0	0	0,00	0,25	0,00				0,00	

8157	Operatorzy maszyn do prania	1	1	0	0		0	1	0	100,00	0,00	0,58	0,08	7,00	
8160	Operatorzy maszyn i urządzeń do produkcji wyrobów spożywczych i pokrewni	6	7	2	0	0,00	0	9	0	0,00	0,00	2,42	0,75	3,22	0,00
8171	Operatorzy urządzeń do wyrobu masy papierniczej i produkcji papieru	0	0	0	0		0	1	0	100,00	0,00	0,00	0,08	0,00	
8172	Operatorzy maszyn i urządzeń do obróbki drewna	79	71	28	0	0,00	11	189	0	3,17	0,00	25,50	16,75	1,52	39,29
8181	Operatorzy urządzeń do produkcji wyrobów szklanych i ceramicznych	0	1	0	0		0	2	0	0,00	0,00	0,58	0,17	3,50	
8182	Maszyniści kotłów parowych i pokrewni	7	5	6	0	0,00	2	5	0	0,00	0,00	5,25	0,42	12,60	33,33
8189	Operatorzy innych maszyn i urządzeń przetwórczych gdzie indziej niesklasyfikowani	72	64	19	0	0,00	4	15	0	0,00	0,00	16,08	1,25	12,87	21,05
8211	Monterzy maszyn i urządzeń mechanicznych	66	69	37	1	2,70	17	16	23	0,00	0,00	36,83	3,25	11,33	45,95
8212	Monterzy sprzętu elektrycznego	7	4	2	0	0,00	1	0	37		0,00	1,58	3,08	0,51	50,00
8213	Monterzy sprzętu elektronicznego	1	1	0	0		0	0	0		0,00	0,17	0,00		
8219	Monterzy gdzie indziej niesklasyfikowani	27	19	14	0	0,00	4	85	0	9,41	4,71	8,33	7,08	1,18	28,57
8311	Maszyniści kolejowi i metra	0	1	0	0		0	0	0		0,00	0,08	0,00		
8312	Dyżurni ruchu, manewrowi i pokrewni	9	7	7	0	0,00	3	0	0		0,00	4,83	0,00		42,86
8322	Kierowcy samochodów osobowych i dostawczych	18	22	5	0	0,00	3	23	0	30,43	0,00	6,67	2,92	2,29	60,00
8331	Kierowcy autobusów i motorniczowie tramwajów	0	0	0	0		0	4	0	0,00	0,00	0,00	0,33	0,00	
8332	Kierowcy samochodów ciężarowych	13	11	5	0	0,00	1	16	10	25,00	0,00	3,92	6,17	0,64	20,00
8341	Operatorzy wolnobieżnych	19	18	11	0	0,00	5	0	0		0,00	11,08	0,00		45,45

	maszyn rolniczych i leśnych															
8342	Operatorzy sprzętu do robót ziemnych i urządzeń pokrewnych	6	3	2	0	0,00	0	9	0	33,33	0,00	2,33	1,75	1,33	0,00	
8343	Maszyniści i operatorzy maszyn i urządzeń dźwigowo-transportowych i pokrewni	2	3	1	0	0,00	1	0	0		0,00	0,83	0,00		100,00	
8344	Kierowcy operatorzy wózków jezdniowych	5	3	2	0	0,00	0	11	0	0,00	0,00	0,75	0,92	0,82	0,00	
9111	Pomoce domowe i sprzątaczk	2	1	2	0	0,00	0	0	0		0,00	1,50	0,00		0,00	
9112	Pomoce i sprzątaczk biurowe, hotelowe i pokrewne	35	40	17	0	0,00	7	75	11	16,00	16,00	18,25	8,17	2,23	41,18	
9121	Praczk ręczne i prasowacze	0	1	0	0		0	1	0	0,00	0,00	0,08	0,08	1,00		
9122	Czyszciciele pojazdów	0	0	0	0		0	1	0	100,00	100,00	0,00	0,08	0,00		
9129	Pozostali pracownicy zajmujący się sprzątan	2	1	1	0	0,00	0	15	0	13,33	13,33	0,42	1,25	0,33	0,00	
9212	Robotnicy wykonujący prace proste w hodowli zwierząt	3	5	1	0	0,00	0	0	0		0,00	0,75	0,00		0,00	
9213	Robotnicy wykonujący prace proste przy uprawie roślin i hodowli zwierząt	0	0	0	0		0	1	0	100,00	100,00	0,00	0,08	0,00		
9214	Robotnicy wykonujący prace proste w ogrodnictwie i sadownictwie	1	2	1	0	0,00	1	1	0	0,00	0,00	1,17	0,08	14,00	100,00	
9215	Robotnicy wykonujący prace proste w leśnictwie	0	0	0	0		0	5	0	20,00	20,00	0,00	0,42	0,00		
9312	Robotnicy wykonujący prace proste w budownictwie drogowym, wodnym i pokrewni	16	13	8	0	0,00	3	18	0	100,00	5,56	7,92	1,50	5,28	37,50	
9313	Robotnicy wykonujący prace proste w	38	31	17	0	0,00	5	88	0	27,27	6,82	14,08	7,33	1,92	29,41	

	budownictwie ogólnym															
9321	Ręczni pakowacze i znakowacze	26	28	5	0	0,00	3	11	0	9,09	0,00	7,50	0,92	8,18	60,00	
9329	Robotnicy wykonujący prace proste w przemyśle gdzie indziej niesklasyfikowani	49	43	22	0	0,00	7	73	0	6,85	2,74	20,75	7,08	2,93	31,82	
9333	Robotnicy pracujący przy przeładunku towarów	24	26	6	0	0,00	4	28	0	3,57	3,57	8,17	2,33	3,50	66,67	
9334	Układacze towarów na półkach	5	6	0	0		0	10	0	0,00	0,00	1,33	0,83	1,60		
9412	Pomoce kuchenne	9	12	5	0	0,00	3	24	0	62,50	41,67	6,92	2,00	3,46	60,00	
9611	Ładowacze nieczystości	0	0	0	0		0	5	0	40,00	0,00	0,00	0,42	0,00		
9612	Sortowacze odpadów	0	0	0	0		0	0	0		0,00	0,33	0,00			
9613	Zamiacze i pokrewni	52	63	19	0	0,00	4	4	0	0,00	0,00	23,17	0,33	69,50	21,05	
9622	Pracownicy wykonujący dorywcze prace proste	0	2	1	0	0,00	1	21	0	14,29	4,76	1,17	1,75	0,67	100,00	
9629	Pracownicy wykonujący prace proste gdzie indziej niesklasyfikowani	14	14	5	0	0,00	3	14	0	64,29	57,14	6,00	1,17	5,14	60,00	
Razem		3277	3323	1256	29	2,31	390	2456	561	25,81	13,40	X	X	X	X	

\* Należy wpisać jedno z następujących: max deficyt, deficyt, równowaga, nadwyżka, max nadwyżka - w pozostałych przypadkach „-”.

\*\* Nie dotyczy pierwszego roku prowadzenia monitoringu według nowych zaleceń metodycznych.



Tabela 17

Liczba absolwentów oraz bezrobotnych absolwentów według ostatnio ukończonej szkoły w 2018 roku

Nazwa szkoły	Kod szkoły	Liczba absolwentów w roku szkolnym poprzedzającym rok sprawozdawczy		Liczba bezrobotnych absolwentów		Wskaźnik frakcji bezrobotnych absolwentów wśród absolwentów (%)	
		ogółem	posiadający tytuł zawodowy*	koniec grudnia roku poprzedniego	koniec maja roku sprawozdawczego	koniec grudnia roku poprzedniego	koniec maja roku sprawozdawczego
BRANŻOWA SZKOŁA I STOPNIA	114955	0	0	1	0	0,00%	0,00%
BRANŻOWA SZKOŁA I STOPNIA IM. J. NOJEGO W CZARNKOWIE	109913	102	40	2	2	1,96%	1,96%
BRANŻOWA SZKOŁA I STOPNIA IM. HENRYKA SIENKIEWICZA W TRZCIANCE	106880	33	12	1	2	3,03%	6,06%
BRANŻOWA SZKOŁA I STOPNIA IM. I. J. PADEREWSKIEGO W LUBASZU	80773	0	0	0	0	0,00%	0,00%
BRANŻOWA SZKOŁA I STOPNIA IM. POWSTAŃCÓW WLKP. 1918-1919 W KRZYŻU WLKP.	107025	48	8	2	1	4,17%	2,08%
BRANŻOWA SZKOŁA I STOPNIA PRZY PRYWATNYM ZESPOLE SZKÓŁ W CZARNKOWIE.	74131	5	5	1	0	20,00%	0,00%
CZTEROLETNI TECHNIKUM W TRZCIANCE.	109930	56	1	2	1	3,57%	1,79%
CZTEROLETNI TECHNIKUM ZAWODOWE IM. HENRYKA SIENKIEWICZA W TRZCIANCE	106891	35	28	1	2	2,86%	5,71%

DWULETNI POLICEALNA SZKOŁA "ŻAK"	125842	0	0	1	0	0,00%	0,00%
III LICEUM OGÓLNOKSZTAŁCĄCE W PILE	105259	0	0	1	0	0,00%	0,00%
JEDNOROCZNA POLICEALNA SZKOŁA ZAWODOWA "ŻAK" W PILE	105349	0	0	0	1	0,00%	0,00%
LICEUM OGÓLNOKSZTAŁCĄCE DLA DOROSŁYCH	119384	0	0	0	1	0,00%	0,00%
	119528	15	0	0	0	0,00%	0,00%
LICEUM OGÓLNOKSZTAŁCĄCE DLA DOROSŁYCH IM. J. NOJEGO W CZARNKOWIE	109917	30	0	0	0	0,00%	0,00%
LICEUM OGÓLNOKSZTAŁCĄCE DLA DOROSŁYCH IM. POWSTAŃCÓW WLKP. 1918-1919 W KRZYŻU WLKP.	107055	0	0	0	0	0,00%	0,00%
LICEUM OGÓLNOKSZTAŁCĄCE DLA DOROSŁYCH PRZY PRYWATNYM ZESPOLE SZKÓŁ W CZARNKOWIE	8907	16	0	0	0	0,00%	0,00%
LICEUM OGÓLNOKSZTAŁCĄCE IM. JANKA Z CZARNKOWA	14088	112	0	2	2	1,79%	1,79%
LICEUM OGÓLNOKSZTAŁCĄCE IM. STANISŁAWA STASZICA W TRZCIANCE	40119	105	0	0	0	0,00%	0,00%
LICEUM OGÓLNOKSZTAŁCĄCE PRZY PRYWATNYM ZESPOLE SZKÓŁ W CZARNKOWIE.	57389	15	0	1	2	6,67%	13,33%
LICEUM OGÓLNOKSZTAŁCĄCE W KRZYŻU WIELKOPOLSKIM	123932	31	0	0	0	0,00%	0,00%
NIEPUBLICZNA POLICEALNA SZKOŁA TEB EDUKACJA	14511	0	0	1	0	0,00%	0,00%

POLICEALNA SZKOŁA ZAWODOWA ZACISZE	108683	0	0	1	0	0,00%	0,00%
PRYWATNE LICEUM OGÓLNOKSZTAŁCĄCE DLA DOROSŁYCH PRZY CENTRUM EDUKACYJNYM "OMNIBUS"	104404	0	0	0	1	0,00%	0,00%
PRYWATNE LICEUM OGÓLNOKSZTAŁCĄCE IM. I. J. PADEREWSKIEGO W LUBASZU	80483	47	0	0	0	0,00%	0,00%
PRYWATNE TECHNIKUM IM. I. J. PADEREWSKIEGO W LUBASZU	88557	24	18	0	0	0,00%	0,00%
SZKOŁA POLICEALNA DLA DOROSŁYCH	15832	15	6	1	0	6,67%	0,00%
SZKOŁA POLICEALNA IM. HENRYKA SIENKIEWICZA W TRZCIANCE	106902	0	0	0	0	0,00%	0,00%
SZKOŁA POLICEALNA IM. J. NOJEGO W CZARNKOWIE.	109923	26	19	0	0	0,00%	0,00%
SZKOŁA SPECJALNA PRZYSPOSABIAJĄCA DO PRACY IM. K. MAKUSZYŃSKIEGO W GĘBICACH.	103504	2	0	0	0	0,00%	0,00%
TECHNIKUM IM. J. NOJEGO W CZARNKOWIE	109914	128	83	3	1	2,34%	0,78%
TECHNIKUM IM. POWSTAŃCÓW WIELKOPOLSKICH 1918-1919 W KRZYŻU WLKP.	107083	37	30	2	3	5,41%	8,11%
TECHNIKUM PRZY PRYWATNYM ZESPOLE SZKÓŁ W CZARNKOWIE	56464	18	10	1	0	5,56%	0,00%
ZESPÓŁ SZKÓŁ W WIELENIU TECHNIKUM	15805	26	9	3	1	11,54%	3,85%
ZESPÓŁ SZKÓŁ LEŚNYCH IM. INŻ. JANA KŁOSKI W GORAJU-TECHNIKUM LEŚNE	27712	59	27	0	0	0,00%	0,00%

ZESPÓŁ SZKÓŁ LEŚNYCH IM. INŻ. JANA KŁOSKI W GORAJU-ZAOCZNE TECHNIKUM LEŚNE	34938	0	0	1	0	0,00%	0,00%
ZESPÓŁ SZKÓŁ W WIELENIU LICEUM OGÓLNOKSZAŁCĄCE	15784	13	0	2	1	15,38%	7,69%

**Tabela 18**

**Liczba absolwentów oraz bezrobotnych absolwentów według ostatnio ukończonej szkoły w 2018 roku (cd.)**

Nazwa szkoły	Kod szkoły	Liczba absolwentów w roku szkolnym kończącym się w roku sprawozdawczym		Liczba bezrobotnych absolwentów	Wskaźnik frakcji bezrobotnych absolwentów wśród absolwentów (%)
		ogółem	posiadający tytuł zawodowy*	koniec grudnia roku sprawozdawczego	koniec grudnia roku sprawozdawczego
BRANŻOWA SZKOŁA I STOPNIA	12138	0	0	1	0,00%
	80266	0	0	1	0,00%
BRANŻOWA SZKOŁA I STOPNIA IM. J. NOJEGO W CZARNKOWIE	109913	101	42	6	5,94%
BRANŻOWA SZKOŁA I STOPNIA IM. HENRYKA SIENKIEWICZA W TRZCIANCE	106880	41	6	2	4,88%
BRANŻOWA SZKOŁA I STOPNIA IM. I. J. PADEREWSKIEGO W LUBASZU	80773	0	0	0	0,00%
BRANŻOWA SZKOŁA I STOPNIA IM. POWSTAŃCÓW WLKP. 1918-1919 W KRZYŻU WLKP.	107025	30	8	4	13,33%
BRANŻOWA SZKOŁA I STOPNIA PRZY PRYWATNYM ZESPOLE SZKÓŁ W CZARNKOWIE.	74131	4	0	0	0,00%
CZTEROLETNI TECHNIKUM W TRZCIANCE.	109930	60	1	0	0,00%
CZTEROLETNI TECHNIKUM ZAWODOWE IM. HENRYKA SIENKIEWICZA W TRZCIANCE	106891	23	23	3	13,04%
JEDNOROCZNA POLICEALNA SZKOŁA ZAWODOWA "ŻAK" W PILE	105349	0	0	1	0,00%
LICEUM OGÓLNOKSZAŁCĄCE	12660	0	0	1	0,00%
LICEUM OGÓLNOKSZAŁCĄCE DLA DOROSŁYCH	119528	12	0	1	8,33%
LICEUM OGÓLNOKSZAŁCĄCE DLA DOROSŁYCH IM. J. NOJEGO W CZARNKOWIE	109917	39	0	0	0,00%

LICEUM OGÓLNOKSZTAŁCĄCE DLA DOROSŁYCH IM. POWSTAŃCÓW WLKP. 1918-1919 W KRZYŻU WLKP.	107055	0	0	0	0,00%
LICEUM OGÓLNOKSZTAŁCĄCE IM. JANKA Z CZARNKOWA	14088	103	0	2	1,94%
LICEUM OGÓLNOKSZTAŁCĄCE IM. STANISŁAWA STASZICA W TRZCIANCE	40119	95	0	1	1,05%
LICEUM OGÓLNOKSZTAŁCĄCE PRZY PRYWATNYM ZESPOLE SZKÓŁ W CZARNKOWIE.	57389	5	0	0	0,00%
LICEUM OGÓLNOKSZTAŁCĄCE W KRZYŻU WIELKOPOLSKIM	123932	17	0	0	0,00%
LICEUM PLASTYCZNE W BYDGOSZCZY	35193	0	0	1	0,00%
POLICEALNA SZKOŁA TEB EDUKACJA	13462	0	0	1	0,00%
PRYWATNE LICEUM OGÓLNOKSZTAŁCĄCE DLA DOROSŁYCH	60207	0	0	1	0,00%
PRYWATNE LICEUM OGÓLNOKSZTAŁCĄCE IM. I. J. PADEREWSKIEGO W LUBASZU	80483	59	0	0	0,00%
PRYWATNE TECHNIKUM IM. I. J. PADEREWSKIEGO W LUBASZU	88557	23	19	0	0,00%
SZKOŁA POLICEALNA DLA DOROSŁYCH	15832	0	0	0	0,00%
SZKOŁA POLICEALNA IM. HENRYKA SIENKIEWICZA W TRZCIANCE	106902	0	0	0	0,00%
SZKOŁA POLICEALNA IM. J. NOJEGO W CZARNKOWIE.	109923	32	13	0	0,00%
SZKOŁA SPECJALNA PRZYSPOSABIAJACA DO PRACY IM. K. MAKUSZYŃSKIEGO W GĘBICACH.	103504	3	0	0	0,00%
TECHNIKUM IM. J. NOJEGO W CZARNKOWIE	109914	140	114	2	1,43%
TECHNIKUM IM. POWSTAŃCÓW WIELKOPOLSKICH 1918-1919 W KRZYŻU WLKP.	107083	38	20	1	2,63%
TECHNIKUM NR 3 W PILE	105343	0	0	1	0,00%
TECHNIKUM PRZY PRYWATNYM ZESPOLE SZKÓŁ W CZARNKOWIE	56464	13	8	0	0,00%
XXIX LICEUM OGÓLNOKSZTAŁCĄCE	86679	0	0	1	0,00%
ZESPÓŁ SZKÓŁ W WIELENIU TECHNIKUM	15805	21	8	0	0,00%
ZESPÓŁ SZKÓŁ LEŚNYCH IM. INŻ. JANA KŁOSKI W GORAJU-TECHNIKUM LEŚNE	27712	43	39	0	0,00%
ZESPÓŁ SZKÓŁ W WIELENIU LICEUM OGÓLNOKSZTAŁCĄCE	15784	15	0	1	6,67%

**Tabela 19**  
**Liczba absolwentów oraz bezrobotnych absolwentów według elementarnej grupy zawodów w 2018 roku**

Nazwa elementarnej grupy zawodów	Liczba absolwentów w roku szkolnym poprzedzającym rok sprawozdawczy		Liczba bezrobotnych absolwentów**		Liczba bezrobotnych		Wskaźnik frakcji bezrobotnych absolwentów wśród absolwentów		Wskaźnik frakcji bezrobotnych absolwentów wśród bezrobotnych	
	ogółem	posiadający tytuł zawodowy*	koniec grudnia roku poprzedniego	koniec maja roku sprawozdawczego	koniec grudnia roku poprzedniego	koniec maja roku sprawozdawczego	koniec grudnia roku poprzedniego	koniec maja roku sprawozdawczego	stan na koniec grudnia roku poprzedniego	stan na koniec maja roku sprawozdawczego
Asystenci dentystyczni				0		1				0,00%
Dietetycy i żywniowcy			0	0	4	8			0,00%	0,00%
Fotografowie			0	0	1	1			0,00%	0,00%
Fryzjerzy	10	10	0	0	1	2	0,00%	0,00%	0,00%	0,00%
Konsultanci i inni pracownicy biur podróży	11	11	2		2		18,18%		100,00%	
Kosmetyczki i pokrewni	3	3	0	0	3	4	0,00%	0,00%	0,00%	0,00%
Krawcy, kuśnierze, kapelusznicy i pokrewni			0	0	2	3			0,00%	0,00%
Kucharze			0	0	4	5			0,00%	0,00%
Mechanicy maszyn i urządzeń rolniczych i przemysłowych			0		1				0,00%	
Mechanicy pojazdów samochodowych			0	0	1	3			0,00%	0,00%
Murarze i pokrewni				0		2				0,00%
Operatorzy aparatury medycznej			0	0	3	1			0,00%	0,00%
Operatorzy urządzeń telekomunikacyjnych			0	0	1	1			0,00%	0,00%
Piekarze, cukiernicy i pokrewni			0	0	1	1			0,00%	0,00%
Pomocniczy personel medyczny			0	0	1	1			0,00%	0,00%
Pośrednicy usług biznesowych gdzie indziej niesklasyfikowani	21	21	0	0	2	2	0,00%	0,00%	0,00%	0,00%
Pracownicy administracyjni i sekretarze biura zarządu	9	9	0	0	4	2	0,00%	0,00%	0,00%	0,00%
Pracownicy ochrony osób i mienia			0		1				0,00%	

Pracownicy wsparcia rodziny, pomocy społecznej i pracy socjalnej			0	0	1	1			0,00%	0,00%
Recepcjoniści hotelowi	19	19	0	0	2	2	0,00%	0,00%	0,00%	0,00%
Rolnicy produkcji roślinnej i zwierzęcej				0		1				0,00%
Rolnicy upraw polowych				0		1				0,00%
Spedytorzy i pokrewni	22	22	2	1	5	2	9,09%	4,55%	40,00%	50,00%
Sprzedawcy sklepowi (ekspedienci)			0	0	14	13			0,00%	0,00%
Stolarze meblowi i pokrewni			0		1				0,00%	
Szefowie kuchni i organizatorzy usług gastronomicznych	19	19	2	0	3	3	10,53%	0,00%	66,67%	0,00%
Technicy budownictwa	6	6	1		1		16,67%		100,00%	
Technicy elektronycy i pokrewni	15	15								
Technicy elektrycy	16	16		1		1		6,25%		100,00%
Technicy farmaceutyczni			0		1				0,00%	
Technicy fizjoterapii i masażyści			0	0	1	1			0,00%	0,00%
Technicy leśnictwa	27	27		0		3		0,00%		0,00%
Technicy mechanicy	4	4	0	1	1	5	0,00%	25,00%	0,00%	20,00%
Technicy rolnictwa i pokrewni	10	10	0	0	1	4	0,00%	0,00%	0,00%	0,00%
Technicy weterynarii	8	8								
Technicy wsparcia informatycznego i technicznego	4	4	0	0	4	1	0,00%	0,00%	0,00%	0,00%
Ustawiacze i operatorzy obrabiarek do metali i pokrewni			0	1	1	2			0,00%	50,00%
Ślusarze i pokrewni			0	0	2	1			0,00%	0,00%
Średni personel do spraw statystyki i dziedzin pokrewnych	14	14	0	0	8	8	0,00%	0,00%	0,00%	0,00%
Średni personel ochrony środowiska, medycyny pracy i bhp	13	13	0	0	2	3	0,00%	0,00%	0,00%	0,00%

\* Liczba absolwentów, którzy zdali egzamin potwierdzający kwalifikacje zawodowe.

\*\* Wg zawodu wyuczonego.

**Tabela 20****Liczba absolwentów oraz bezrobotnych absolwentów według elementarnej grupy zawodów w 2018 roku**

Nazwa elementarnej grupy zawodów	Liczba absolwentów w roku szkolnym poprzedzającym rok sprawozdawczy		Liczba bezrobotnych absolwentów**		Liczba bezrobotnych		Wskaźnik frakcji bezrobotnych absolwentów wśród absolwentów		Wskaźnik frakcji bezrobotnych absolwentów wśród bezrobotnych	
	ogółem	posiadający tytuł zawodowy*	koniec grudnia roku poprzedniego	koniec maja roku sprawozdawczego	koniec grudnia roku poprzedniego	koniec maja roku sprawozdawczego	koniec grudnia roku poprzedniego	koniec maja roku sprawozdawczego	stan na koniec grudnia roku poprzedniego	stan na koniec maja roku sprawozdawczego
Asystenci dentystyczni				0		1				0,00%
Dietetycy i żywieniowcy			0	0	4	8			0,00%	0,00%
Fotografowie			0	0	1	1			0,00%	0,00%
Fryzjerzy	10	10	0	0	1	2	0,00%	0,00%	0,00%	0,00%
Konsultanci i inni pracownicy biur podróży	11	11	2		2		18,18%		100,00%	
Kosmetyczki i pokrewni	3	3	0	0	3	4	0,00%	0,00%	0,00%	0,00%
Krawcy, kuśnierze, kapelusznicy i pokrewni			0	0	2	3			0,00%	0,00%
Kucharze			0	0	4	5			0,00%	0,00%
Mechanicy maszyn i urządzeń rolniczych i przemysłowych			0		1				0,00%	
Mechanicy pojazdów samochodowych			0	0	1	3			0,00%	0,00%
Murarze i pokrewni				0		2				0,00%
Operatorzy aparatury medycznej			0	0	3	1			0,00%	0,00%
Operatorzy urządzeń telekomunikacyjnych			0	0	1	1			0,00%	0,00%
Piekarze, cukiernicy i pokrewni			0	0	1	1			0,00%	0,00%
Pomocniczy personel medyczny			0	0	1	1			0,00%	0,00%
Pośrednicy usług biznesowych gdzie indziej niesklasyfikowani	21	21	0	0	2	2	0,00%	0,00%	0,00%	0,00%
Pracownicy administracyjni i sekretarze biura zarządu	9	9	0	0	4	2	0,00%	0,00%	0,00%	0,00%
Pracownicy ochrony osób i mienia			0		1				0,00%	
Pracownicy wsparcia rodziny, pomocy społecznej i pracy socjalnej			0	0	1	1			0,00%	0,00%



Recepcjoniści hotelowi	19	19	0	0	2	2	0,00%	0,00%	0,00%	0,00%
Rolnicy produkcji roślinnej i zwierzęcej				0		1				0,00%
Rolnicy upraw polowych				0		1				0,00%
Spedytorzy i pokrewni	22	22	2	1	5	2	9,09%	4,55%	40,00%	50,00%
Sprzedawcy sklepowi (ekspedienci)			0	0	14	13			0,00%	0,00%
Stolarze meblowi i pokrewni			0		1				0,00%	
Szefowie kuchni i organizatorzy usług gastronomicznych	19	19	2	0	3	3	10,53%	0,00%	66,67%	0,00%
Technicy budownictwa	6	6	1		1		16,67%		100,00%	
Technicy elektronicy i pokrewni	15	15								
Technicy elektrycy	16	16		1		1		6,25%		100,00%
Technicy farmaceutyczni			0		1				0,00%	
Technicy fizjoterapii i masażyści			0	0	1	1			0,00%	0,00%
Technicy leśnictwa	27	27		0		3		0,00%		0,00%
Technicy mechanicy	4	4	0	1	1	5	0,00%	25,00%	0,00%	20,00%
Technicy rolnictwa i pokrewni	10	10	0	0	1	4	0,00%	0,00%	0,00%	0,00%
Technicy weterynarii	8	8								
Technicy wsparcia informatycznego i technicznego	4	4	0	0	4	1	0,00%	0,00%	0,00%	0,00%
Ustawiacze i operatorzy obrabiarek do metali i pokrewni			0	1	1	2			0,00%	50,00%
Ślusarze i pokrewni			0	0	2	1			0,00%	0,00%
Średni personel do spraw statystyki i dziedzin pokrewnych	14	14	0	0	8	8	0,00%	0,00%	0,00%	0,00%
Średni personel ochrony środowiska, medycyny pracy i bhp	13	13	0	0	2	3	0,00%	0,00%	0,00%	0,00%

\* Liczba absolwentów, którzy zdali egzamin potwierdzający kwalifikacje zawodowe.

\*\* Wg zawodu wyuczonego.

Tabela 21

Liczba absolwentów oraz bezrobotnych absolwentów według elementarnej grupy zawodów w 2018 roku (cd.)

Nazwa elementarnej grupy zawodów	Liczba absolwentów w roku szkolnym kończącym się w roku sprawozdawczym		Liczba bezrobotnych absolwentów**	Liczba bezrobotnych	Wskaźnik frakcji bezrobotnych absolwentów wśród absolwentów (%)	Wskaźnik frakcji bezrobotnych absolwentów wśród bezrobotnych
	ogółem	posiadający tytuł zawodowy*	koniec grudnia roku sprawozdawczego	koniec grudnia roku sprawozdawczego	koniec grudnia roku sprawozdawczego	koniec grudnia roku sprawozdawczego
Dietetycy i żywieniowcy			0	6		0,00%
Fotografowie			0	1		0,00%
Fryzjerzy	6	6	0	4	0,00%	0,00%
Kosmetyczki i pokrewni	6	6	0	2	0,00%	0,00%
Krawcy, kuśnierze, kapelusznicy i pokrewni			0	1		0,00%
Kucharze			0	9		0,00%
Mechanicy pojazdów samochodowych			0	3		0,00%
Murarze i pokrewni			0	1		0,00%
Piekarze, cukiernicy i pokrewni			0	1		0,00%
Plastycy, dekoratorzy wnętrz i pokrewni			1	1		100,00%
Pomocniczy personel medyczny			0	1		0,00%
Pośrednicy usług biznesowych gdzie indziej niesklasyfikowani	19	19	0	4	0,00%	0,00%

Pracownicy administracyjni i sekretarze biura zarządu	1	1	0	2	0,00%	0,00%
Pracownicy do spraw rachunkowości i księgowości			1	2		50,00%
Pracownicy wsparcia rodziny, pomocy społecznej i pracy socjalnej			0	1		0,00%
Recepcjoniści hotelowi	11	11	1	2	9,09%	50,00%
Spedytorzy i pokrewni	48	48	1	4	2,08%	25,00%
Sprzedawcy sklepowi (ekspedienci)	8	8	0	9	0,00%	0,00%
Stolarze meblowi i pokrewni			0	1		0,00%
Szefowie kuchni i organizatorzy usług gastronomicznych	26	26	1	3	3,85%	33,33%
Technicy budownictwa	10	10	0	1	0,00%	0,00%
Technicy elektronicy i pokrewni	13	13	0	0		
Technicy elektrycy	8	8	0	0		
Technicy leśnictwa	39	39	0	4	0,00%	0,00%
Technicy mechanicy			0	4		0,00%
Technicy rolnictwa i pokrewni	8	8	0	3	0,00%	0,00%
Technicy technologii żywności			0	1		0,00%

Technicy weterynarii	13	13	0	1	0,00%	0,00%
Technicy wsparcia informatycznego i technicznego	5	5	0	1	0,00%	0,00%
Średni personel do spraw statystyki i dziedzin pokrewnych	18	18	3	10	16,67%	30,00%
Średni personel ochrony środowiska, medycyny pracy i bhp	6	6	0	7	0,00%	0,00%

\* Liczba absolwentów, którzy zdali egzamin potwierdzający kwalifikacje zawodowe.

\*\* Wg zawodu wyuczonego.