

**POWIATOWY URZĄD PRACY  
W SŁUPCY**

Analiza stanu  
i struktury bezrobocia  
w Powiecie Słupeckim

Stan na 31 grudnia 2014 rok

## I. BEZROBOCIE W 2014 roku.

Powiatowy Urząd Pracy w Słupcy na bieżąco, na podstawie posiadanych informacji, dokonuje oceny sytuacji na lokalnym rynku pracy. Dokładna analiza napływających informacji pozwala na podejmowanie szybkich i adekwatnych działań w zakresie aktywizacji osób bezrobotnych i poszukujących pracy.

W niniejszym opracowaniu bezrobocie traktowane jest przede wszystkim jako problem społeczny. Rozpatrywane jest jako stan bierności zawodowej osób zdolnych i gotowych do podjęcia pracy, dla których brak jest odpowiednich ofert.

Bezrobocie bezpośrednio wpływa na sytuację społeczną i ekonomiczną osób nim dotkniętych i ich rodzin. Często skutkuje rezygnacją z zaspokojenia wielu podstawowych potrzeb, zmusza do korzystania z pomocy rzeczowej i finansowej różnych instytucji, powoduje problem z opłacaniem bieżących rachunków i należności. Bezrobocie, które dotyka w znaczący sposób osoby młode, zniekształca ich proces aktywizacji zawodowej, opóźnia a czasem nawet uniemożliwia ekonomiczne i społeczne usamodzielnienie, prowadzi do licznych problemów w sferze psychospołecznej. W dłuższym czasie sprzyja frustracji, wywołuje agresję i apatię a nawet osłabia poczucie więzi rodzinnych. Brak perspektyw zatrudnienia oraz jakiegokolwiek zarobkowania powoduje degradację pozycji społecznej bezrobotnych, a długotrwała bezczynność zawodowa wywiera negatywny wpływ na samopoczucie osób pozostających bez pracy i ich stan zdrowia, a także może prowadzić do utraty chęci do życia.

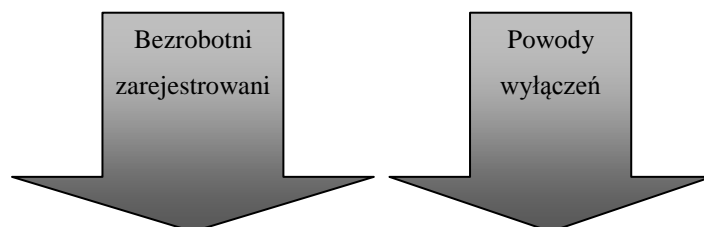
Na koniec 2014r. w Powiatowym Urzędzie Pracy w Słupcy zarejestrowanych było **3404** osób bezrobotnych (**1905** kobiet) i w porównaniu do roku poprzedniego jest to o **852** osoby (20,02%) mniej. W roku 2013 wzrost wyniósł 3,25 %

Stan płynności poziomu bezrobocia zależy od dwóch czynników: napływu czyli liczby osób rejestrujących się jako bezrobotne w danym okresie oraz odpływu czyli liczby osób tracących status bezrobotnego w tym samym czasie. Jeżeli w pewnym okresie czasu odpływ osób bezrobotnych z rejestru przewyższa ich napływ to wówczas mamy do czynienia ze spadkiem bezrobocia.

Poziom bezrobocia w powiecie słupckim w 2014r, został ukształtowany pod wpływem zwiększonego odpływu z ewidencji tut. Urzędu. W całym 2014r. zarejestrowanych zostało 4638 osób bezrobotnych (o 659 osób mniej niż 2013r.) a wyłączono z ewidencji 5490 osoby tj. o 354 osoby więcej niż w roku 2013.

### Dane dotyczące napływu i odpływu osób bezrobotnych w 2014 roku.

Poziom bezrobocia na dzień 31.12.2013	Liczba rejestracji w 2014 roku	Liczba wyrejestrowań w 2014 roku	Poziom bezrobocia na dzień 31.12.2014 r.
4256	4638	5490	3404



- Po raz pierwszy – 1066

- Po raz kolejny - 3572

- zwolnione z przyczyn

zakładu pracy 277

- dotychczas niepracujące 761

- absolwenci 566

- niepełnosprawni 306

Podjęcia pracy - 2760

Rozpoczęcie szkolenia - 139

Rozpoczęcie stażu – 372

Rozpoczęcie prac interwencyjnych - 40

Rozpoczęcie robót publicznych – 47

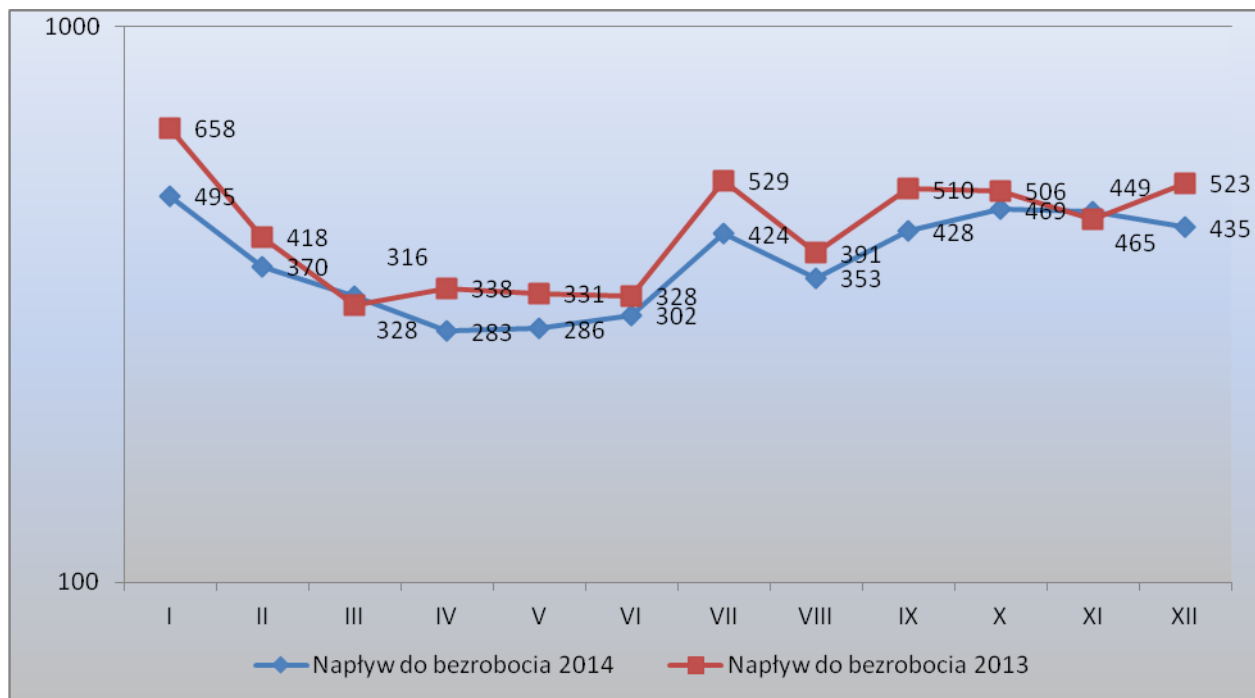
Rozpoczęcie prac społ.użytecznych – 57

Niepotwierdzenie got. do pracy – 1400

Inne – 675

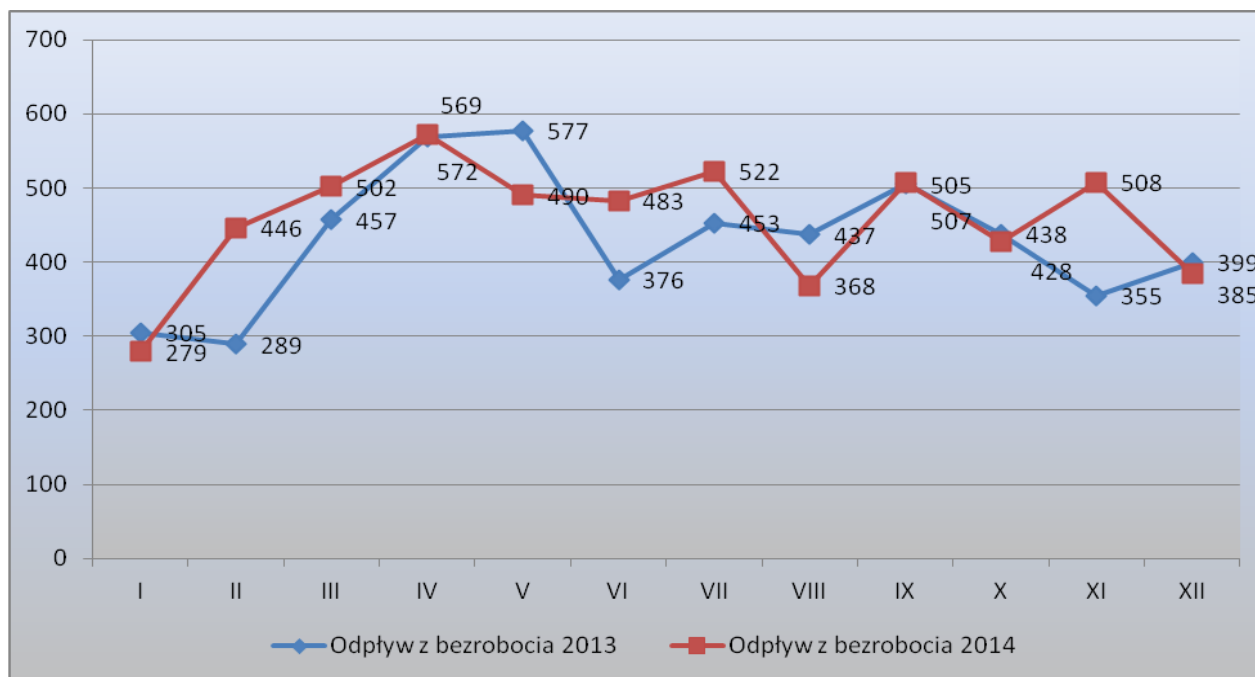
W okresie 12 miesięcy 2014 roku do rejestrów Powiatowego Urzędu Pracy w Słupcy napłynęły łącznie 4638 osób, które uzyskały status osoby bezrobotnej. Udział kobiet w tej kategorii ukształtował się na poziomie 50 %(2329 kobiet) co stanowi połowę ogólnego napływu. Średnio miesięcznie w 2014 roku rejestrowało się 386,5 bezrobotnych.

### Napływ osób bezrobotnych w poszczególnych miesiącach 2014r.



W ciągu całego 2014 roku z ewidencji bezrobotnych wyłączono ogółem **5490** osób bezrobotnych w tym 2721 kobiet. Przeciętnie miesięcznie wyłączono z rejestru **457,5** bezrobotnych.

### Odptyw osób bezrobotnych w poszczególnych miesiącach 2014



Najwięcej osób bezrobotnych wyłączono z ewidencji w miesiącu kwietniu (569 osób) i w lipcu (522 osoby). Najmniej osób traciło status osoby bezrobotnej w miesiącach : styczeń 279 osób oraz sierpniu – 368.

Głównym powodem wyłączeń bezrobotnych z rejestru Powiatowego Urzędu Pracy w Słupcy w 2014 roku były podjęcia pracy, które w omawianym okresie stanowiły 50,27% wszystkich wyłączeń (2760 osób) W porównaniu do roku 2013 liczba osób wyłączonych z tego powodu wzrosła o 2 osoby. Kategoria ta obejmuje wszystkie formy podejmowania przez bezrobotnych pracy, tj. prace subsydiowane (prace interwencyjne, roboty publiczne, dofinansowanie wyposażenia/wyposażenia stanowiska pracy, podjęcie działalności gospodarczej oraz prace niesubsydiowane.

Drugą istotną przyczyną wyłączenia bezrobotnych z ewidencji było niepotwierdzenie gotowości do podjęcia pracy. Z tego powodu wyłączonych zostało 1400 osób (25,50% ogółu wyłączeń)

#### **Bezrobotni z prawem do zasiłku.**

Jedną ze stałych cech bezrobocia w Powiecie Słupceckim jest **wysoko utrzymujący się procent osób bezrobotnych nieposiadających prawa do zasiłku**. Na dzień 31.12.2014 r. liczba osób w tej kategorii wyniosła **3065**, tj. **90,04% bezrobotnych**. Liczba osób uprawnionych do pobierania zasiłku na koniec grudnia 2014 roku wyniosła **339** osób, co stanowi zaledwie **9,96** ogółu zarejestrowanych.

#### **Liczba bezrobotnych w poszczególnych jednostkach powiatu.**

Jednostka	Liczba bezrobotnych stan na 31.12.2013	Liczba bezrobotnych stan na 31.12.2014	Zmiana	Liczba mieszkańców	liczba bez. przypadających na 1000 mieszkańców	Porównanie % 2013 do 2014
Słupca Miasto	943	752	-191	13,9	54	-20,25%
Zagórz	782	596	-186	9	66	-23,79%
Słupca Gmina	634	542	-92	9,5	57	-14,51%
Strzałkowo	611	517	-94	10,2	51	-15,38%
Ostrowite	398	321	-77	5,2	62	-19,35%
Lądek	379	287	-92	5,8	49	-24,27%
Orchowo	305	228	-77	4	57	-25,25%
Powidz	204	161	-43	2,2	73	-21,08%
POWIAT	4256	3404	-852	59,8	57	-20,02%

Jak ukazuje powyższa tabela, spadek liczby osób bezrobotnych odnotowano we wszystkich gminach tut. Powiatu. Największy zauważymy w Gminie Orchowo 25,25%, Łądek – 24,27% i Zagórowie 23,79%.

## II. STRUKTURA BEZROBOTNYCH.

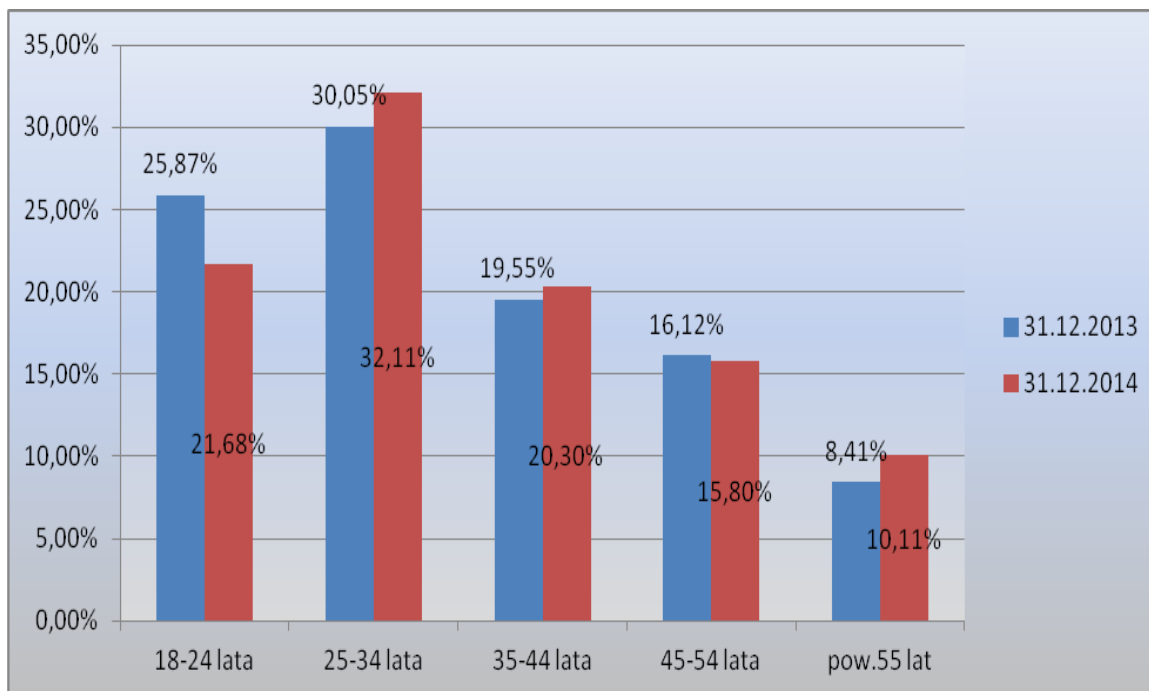
### 1. Bezrobotni wg wieku.

Analizując strukturę bezrobotnych według wieku można zauważyć, że znaczne problemy na rynku pracy mają osoby młode rozpoczynające swoją karierę zawodową. W przypadku młodych ludzi na ich trudności ze zdobyciem pracy wpływa szereg czynników, m.in. brak doświadczenia zawodowego, niewielka praktyka w poruszaniu się na rynku pracy, wykształcenie nie adekwatne do potrzeb rynku pracy. Pracodawcy niechętnie zatrudniają osoby bez doświadczenia zawodowego, gdyż wiąże się to z potrzebą praktycznego przygotowania ich do wykonywania zawodu. Dane dotyczące struktury bezrobotnych według wieku obrazuje poniższa tabela.

Jednostka	Wiek (w latach)					
	18-24	25-34	35-44	45-54	55-59	60-64
Powiat Słupecki	738	1093	691	538	242	102

Bezrobocie w naszym powiecie dotyczy przede wszystkim ludzi młodych, w wieku do 25 - 34 lat; których liczba wyniosła – **1093 osoby (tj 32,11%** ogólnej liczby bezrobotnych) W dalszej kolejności były osoby w przedziale wiekowym 18-24 lata, które stanowiły 21,68% ogółu ( 738 osób). Z każdym kolejnym przedziałem wiekowym odsetek osób bezrobotnych spadł. Strukturę bezrobocia ze względu na wiek w latach 2013 – 2014 prezentuje poniższy wykres.

## Bezrobotni według wieku w latach 2013 – 2014 (w %)



Analizując strukturę bezrobotnych według wieku należy stwierdzić, iż w ostatnim roku wzrosła liczba osób młodych w przedziale wiekowym 25-34 lata, mających problem z uzyskaniem zatrudnienia. W nieco mniejszym stopniu wzrosła liczba osób powyżej 55 roku życia. Sytuacja osób starszych jest relatywnie gorsza od pozostałych grup wiekowych. Mimo, iż są mniej liczebnym zbiorem od innych grup wiekowych to są oni narażeni na wiele czynników wykluczających z rynku pracy. Jednym z głównych elementów obniżających ich „atrakcyjność” na rynku pracy jest niska mobilność przestrzenna i zawodowa. Przyczyny trudnej sytuacji osób powyżej 55 roku życia jest co najmniej kilka:

- trudna sytuacja na lokalnym rynku pracy, wysokie bezrobocie
- trudne warunki gospodarowania i wysokie koszty pracy powodują, że tworzy się niewiele nowych miejsc pracy, natomiast pracodawcy poszukują „tańszych” pracowników
- dynamiczny rozwój nowych technologii powoduje, że często pracodawcy pozbywają się osób powyżej 55 roku życia, które tych technologii nie znają
- powszechne stereotypy na temat starszych pracowników ( osoby starsze są przede wszystkim mniej elastyczne, częściej chorują, nie chcą się szkolić – uczyć języków obcych, poznawać nowe technologie) zniechęcają pracodawców do zatrudniania osób powyżej 55 roku życia.
- szczególna ochrona przed wypowiedzeniem umowy o pracę pracownikom, którym brakuje mniej niż 4 lata do nabycia uprawnień emerytalnych – wydłużenie okresu z

dwóch do czterech lat jak potwierdzają eksperci, paradoksalnie pogorszyło sytuację osób starszych.

## **2. Bezrobotni wg posiadanego wykształcenia i zawodu.**

Biorąc pod uwagę strukturę bezrobotnych według wieku należy zauważyć, iż największą grupę bezrobotnych stanowiły osoby z wykształceniem zasadniczym zawodowym – 1130 osób (33,20%) oraz z wykształceniem policealnym i średnim zawodowym – 819 osób (24,06%). Nieco mniej bo 796 osób (23,38%) znajdujących się w ewidencji Powiatowego Urzędu Pracy w Słupcy posiadało wykształcenie podstawowe i gimnazjalne, natomiast 361 osób 10,61% wykształcenie wyższe. Najmniej, bo 298 osób (8,75%) legitymowało się wykształceniem średnim ogólnokształcącym.

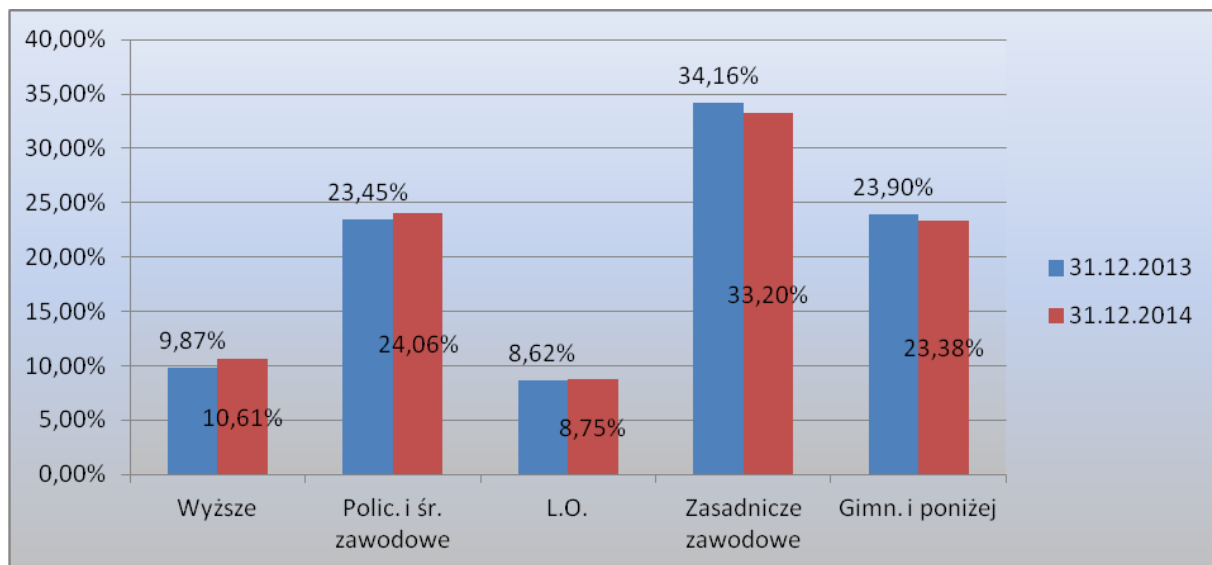
### **Liczba bezrobotnych według poziomu wykształcenia stan na 31.12.2014r.**

Jednostka	Poziom wykształcenia				
	Wyższe	Policealne i śr. zawodowe	Średnie ogólnokształcące	Zasadnicze zawodowe	Gimnazjalne i poniżej
Powiat Słupecki	361	819	298	1130	796

Niewątpliwą cechą decydującą o szansach bezrobotnych na pozyskanie zatrudnienia jest ich poziom wykształcenia. Brak kwalifikacji lub niewystarczające kwalifikacje często uniemożliwiają zdobycie pracy. Niepokojący jest fakt, iż na terenie Powiatu Słupeckiego systematycznie wzrasta liczba osób posiadających wykształcenie wyższe.



**Wykres: Struktura bezrobotnych wg wykształcenia w latach 2013-2014**



Wśród ogółu zarejestrowanych na koniec 2014 roku najliczniej grupę, bo aż 87,19% (2968 osób), reprezentowali bezrobotni posiadający zawód. Populacja osób bezrobotnych nieposiadających zawodu stanowiła 12,81% ogółu bezrobotnych (436 osób). W tabeli poniżej wskazano zawody najliczniej reprezentowane przez osoby zarejestrowane według stanu na dzień 31.12.2014 r.

**Tabela przedstawiająca najliczniej reprezentowane zawody przez osoby bezrobotne stan na dzień 31.12.2014r.**

L.P.	Nazwa zawodu	Liczba osób bezrobotnych
1	Przedstawiciel handlowy	20
2	Obuwnik przemysłowy	21
3	Malarz - tapeciarz*	22
4	Kierowca samochodu ciężarowego	25
5	Kucharz małej gastronomii*	29
6	Stolarz meblowy	29
7	Pozostali ogrodnicy	30
8	Krawiec*	30
9	Technik ekonomista*	31
10	Mechanik pojazdów samochodowych*	31
11	Sprzątaczką biurowa	32
12	Robotnik drogowy	32
13	Stolarz*	36
14	Technik administracji*	39
15	Magazynier	39
16	Technik żywienia i gospodarstwa domowego*	41
17	Szwaczka	43
18	Fryzjer*	46

19	Telemarketer	52
20	Pozostali rolnicy upraw polowych	56
21	Murarz*	56
22	Kucharz*	57
23	Technik prac biurowych*	65
24	Ślusarz*	69
25	Robotnik pomocniczy w przemyśle przetwórczym	81
26	Robotnik placowy	81
27	Robotnik budowlany	114
28	Robotnik gospodarczy	183
29	Sprzedawca*	434
30	Bez zawodu	436

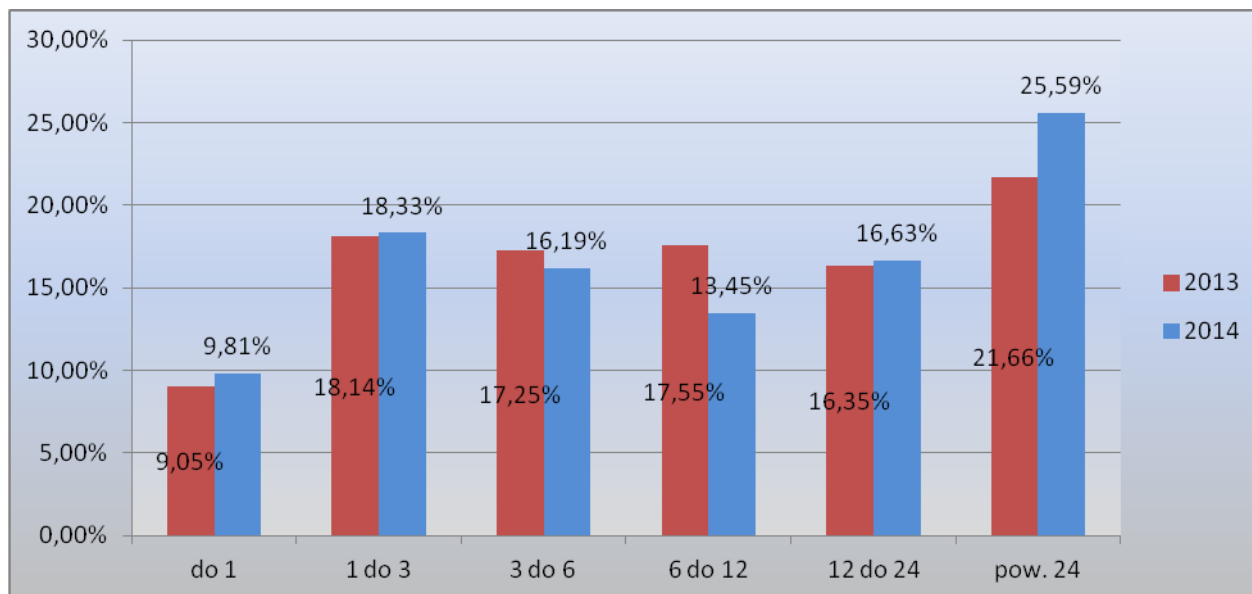
Podobnie jak w latach ubiegłych najliczniejszą grupę zarejestrowanych bezrobotnych stanowiły osoby w zawodzie sprzedawcy. Na koniec badanego okresu stanowili 12,74% ogółu zarejestrowanych (434 osoby) W porównaniu do grudnia roku 2013 , liczba bezrobotnych w tym zawodzie nieznacznie wzrosła o 0,62%.

### **3. Bezrobotni wg czasu pozostawania bez pracy**

Niekorzystnym zjawiskiem na rynku pracy Powiatu Słupeckiego jest wydłużający się okres pozostawania bez pracy osób zarejestrowanych. W trudnej sytuacji pozostają bezrobotni, którzy są zarejestrowani w Powiatowym Urzędzie pracy w Słupcy nieprzerwalnie od **12 do 24** miesięcy i powyżej **24 miesięcy**. Na koniec 2014 roku te dwie grupy stanowiły 33,40% ogółu zarejestrowanych bezrobotnych. Łącznie ich liczba wyniosła **1437 osób**. W analizowanym okresie najliczniejszą grupę stanowiły osoby pozostające bez pracy powyżej 24 miesięcy. Osoby te stanowiły 25,58% ogółu bezrobotnych. Wpływ na tak dużą liczebność tej grupy mają między innymi wiek, wykształcenie, kwalifikacje zawodowe. Najmniej liczna grupą były osoby pozostające w rejestrach do 1 miesiąca – 9,81%. Szczegółowe dane dotyczące czasu pozostawania bez pracy osób bezrobotnych zamieszkałych w Powiecie Słupeckim prezentuje poniższa tabela.

Jednostka	Czas pozostawania bez pracy w miesiącach					
	do 1	1 - 3	3 - 6	6 - 12	12 - 24	pow. 24
Powiat Słupecki	334	624	551	458	566	871

Należy zwrócić uwagę, że im dłużej osoby pozostają bez pracy, tym mniejsze są ich szanse na jej ponowne uzyskanie, ponieważ zdobyte wcześniej wiadomości i doświadczenia często ulegają dezaktualizacji. Bezrobocie nie jest tylko efektem złej sytuacji gospodarczej, ale ma również przyczyny strukturalne. Część bezrobotnych to osoby, których kwalifikacje nie odpowiadają potrzebom pracodawców. W miarę wydłużania się czasu pozostawania bez pracy zanikają również aktywne postawy poszukiwania pracy. Szczegółowe dane dotyczące czasu pozostawania bez pracy osób bezrobotnych w latach 2013 – 2014 prezentuje poniższy wykres.



#### **4. Bezrobotni wg posiadanego stażu pracy**

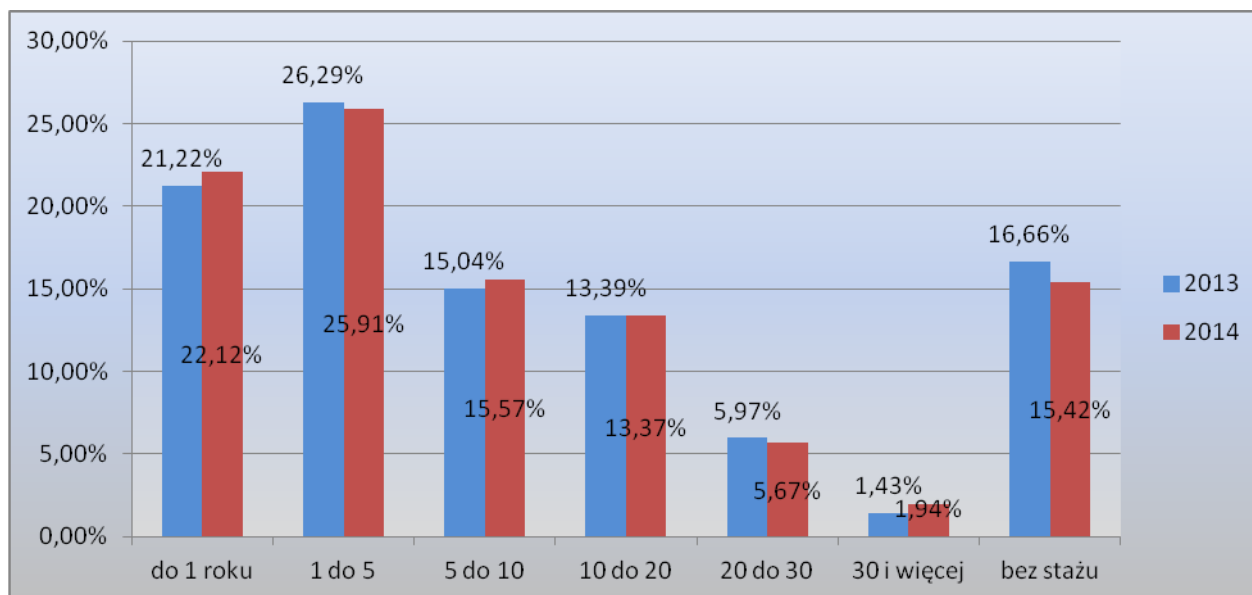
Jednym z najczęstszych wymogów pracodawców przy wyborze kandydatów do pracy jest posiadanie odpowiedniego doświadczenia zawodowego. Dlatego często mniejsze trudności ze znalezieniem pracy mają osoby posiadające staż pracy.

Analizując dane dotyczące stażu pracy zarejestrowanych osób bezrobotnych, należy stwierdzić, iż na koniec grudnia 2014 roku najliczniejszą grupę stanowiły osoby posiadające doświadczenie zawodowe od 1 do 5 lat (tj. 882 osoby) co stanowiło 25,91% ogółu, w dalszej kolejności były to osoby posiadające niewielkie doświadczenie tj. do 1 roku – 22,12% (753 osoby). Szczegółowe dane dotyczące stażu pracy posiadanego przez osoby bezrobotne z terenu Powiatu Słupckiego przedstawia poniższa tabela.

## Liczba bezrobotnych według posiadanego stażu pracy stan na 31.12.2014

Jednostka	Staż pracy (w latach)						
	do 1 roku	1 - 5	5 - 10	10 - 20	20 - 30	30 lat i więcej	Bez stażu pracy
Powiat Słupecki	753	882	530	455	193	66	525

## Struktura osób bezrobotnych według posiadanego stażu pracy w latach 2013 – 2014



### 5. Niepełnosprawni.

Na koniec grudnia 2014r. w Powiatowym Urzędzie Pracy w Słupcy zarejestrowanych było 184 osoby niepełnosprawne tj. o 36 osób mniej niż w 2013r. Byli to inwalidzi posiadający następujące stopnie niepełnosprawności: lekki – 82 osoby, umiarkowany – 92 osoby, znaczny – 10 osób. Wśród niepełnosprawnych 156 osób posiadało status osoby bezrobotnej a 28 - poszukującej pracy.

### 6. Bezrobocie wśród kobiet.

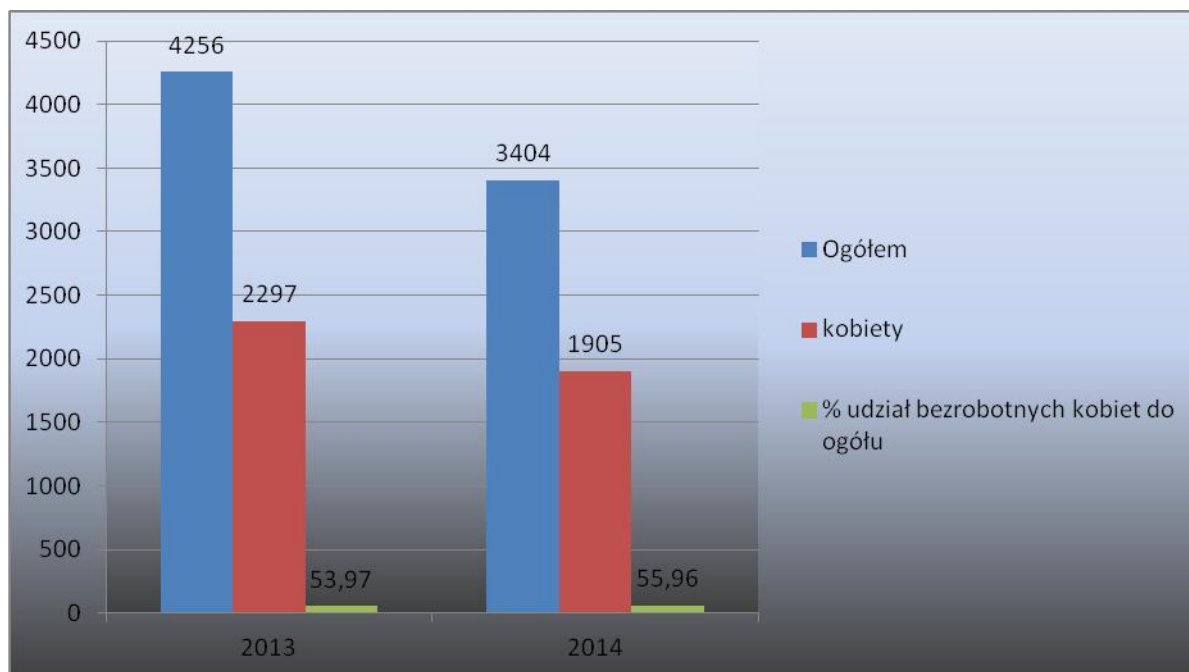
Analizując strukturę zarejestrowanych należy stwierdzić, iż w ogóle bezrobotnych przeważają kobiety. Bezrobocie kobiet to jeden z wielu kluczowych problemów lokalnego rynku pracy. Wśród jego przyczyn można wymienić brak kwalifikacji oraz przerwę w zatrudnieniu spowodowaną wychowywaniem dzieci, co niesie za sobą wydłużającą się bezczynność zawodową i w znacznym stopniu zmniejsza szansę na ponowną aktywizację

zawodową. Na koniec grudnia 2014 roku w ewidencji Powiatowego Urzędu Pracy w Słupcy zarejestrowane były 1905 kobiety. Odsetek bezrobotnych kobiet w ogólnej liczbie bezrobotnych wyniósł 55,96%.

Przewaga kobiet w strukturze bezrobotnych powiatu utrzymuje się na zbliżonym, relatywnie wysokim poziomie na przestrzeni ostatnich lat tj ok. 55%

Szczegółowe dane w tym zakresie prezentuje poniższy wykres.

Ogólna liczba bezrobotnych, w tym kobiet w latach 2013 – 2014

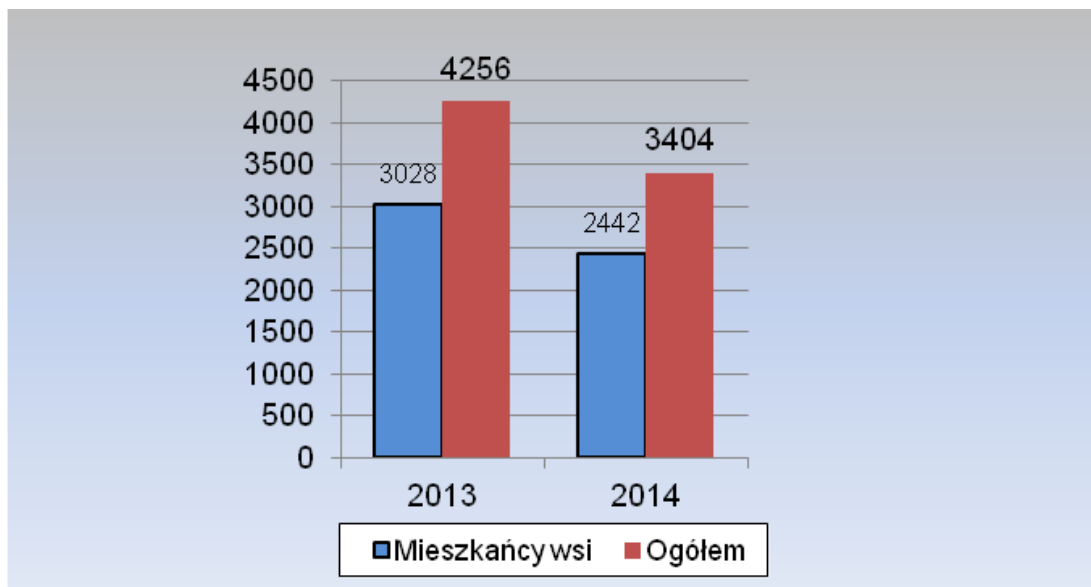


## **7. Bezrobocie na wsi.**

Kolejną grupą osób dotkniętych w wysokim stopniu bezrobociem są mieszkańcy wsi. Sytuacja to w sposób bezpośredni wynika ze struktury i położenia powiatu.

Mieszkańcy wsi są grupą szczególnie zagrożoną bezrobociem, oprócz bezrobocia rejestrowanego, występuje na tych terenach również bezrobocie ukryte, które wynika z faktu, iż część ludności wiejskiej nie jest uprawniona do uzyskania statusu osoby bezrobotnej, ponieważ posiada gospodarstwo rolne o powierzchni większej niż przewidują przepisy prawne. Na koniec 2014 roku w ewidencji figurowały 2442 osoby bezrobotne zamieszkałe na terenach wiejskich, stanowiły one 71,73% ogółu zarejestrowanych.

## Ogólna liczba bezrobotnych , w tym zamieszkałych na terenach wiejskich w latach 2013-2014



### 8. Bezrobotni w szczególnej sytuacji na rynku pracy

Dokonując charakterystyki osób bezrobotnych pozostających w ewidencji Powiatowego Urzędu Pracy w Słupcy należy zwrócić uwagę na **osoby pozostające w szczególnej sytuacji na rynku pracy**. Grupa ta została określona w art. 49 ustawy o promocji zatrudnienia i instytucjach rynku pracy i należały do niej następujące kategorie osób:

- bezrobotni do 25 roku życia
- bezrobotni długotrwale albo po zakończeniu realizacji kontraktu socjalnego oraz kobiety które nie podjęły zatrudnienia po urodzeniu dziecka
- bezrobotni powyżej 50 roku życia
- bezrobotni bez kwalifikacji zawodowych, bez doświadczenia zawodowego lub bez wykształcenia średniego
- bezrobotni samotnie wychowujący co najmniej jedno dziecko do 18 roku życia
- bezrobotni, którzy po odbyciu kary pozbawienia wolności nie podjęli zatrudnienia
- bezrobotni niepełnosprawni.

Według stanu na koniec grudnia 2014 roku najliczniejszą grupę stanowiły osoby długotrwale bezrobotny – 59,75% ogółu zarejestrowanych (2034 osoby). W grupie tej dominowały kobiety, które stanowiły 54,06% tej kategorii

Następną grupę stanowiły osoby bezrobotne bez wykształcenia średniego – 56,58% (1926 osób). W tej grupie przeważali mężczyźni i stanowili 52,38% ogółu.

Stosunkowo liczną grupą były osoby bez doświadczenia zawodowego. W końcu grudnia 2014r. udział tych osób w ogólnej liczbie zarejestrowanych kształtował się na

poziomie 28,61% (974 osoby). Niepokoi również fakt, iż znaczną grupę bezrobotnych stanowiły osoby do 25 roku życia 21,68% (738 osób) oraz osoby bez kwalifikacji zawodowych – 18,80% (640 osób). W końcu omawianego okresu – 18,09% osób bezrobotnych (616 osób) zaliczanych było do grupy bezrobotnych powyżej 50 roku życia.

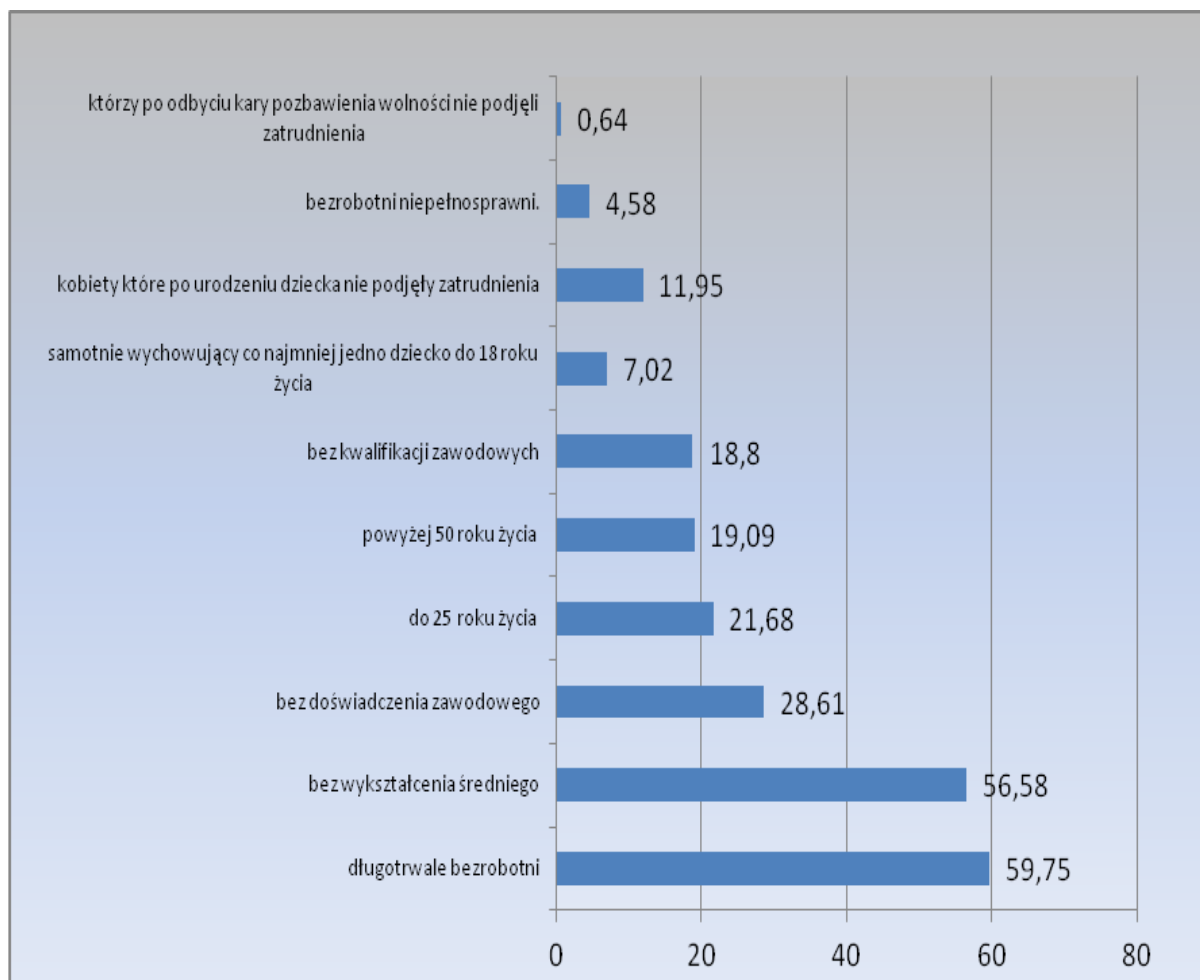
Wśród ogółu bezrobotnych w ewidencji pozostawało 11,95% kobiet (407), które nie podjęły zatrudnienia po urodzeniu dziecka.

Kolejną grupą były osoby samotnie wychowujące co najmniej jedno dziecko do 18 roku życia, które stanowiły 7,02% ogółu bezrobotnych (239 osób).

Osoby niepełnosprawne stanowiły 4,58% (156) ogółu bezrobotnych.

Najmniej liczną grupą osób pozostających w szczególnej sytuacji na rynku pracy stanowiły osoby, które po odbyciu kary pozbawienia wolności nie podjęły zatrudnienia – 0,64% (22 osoby) Byli to mężczyźni.

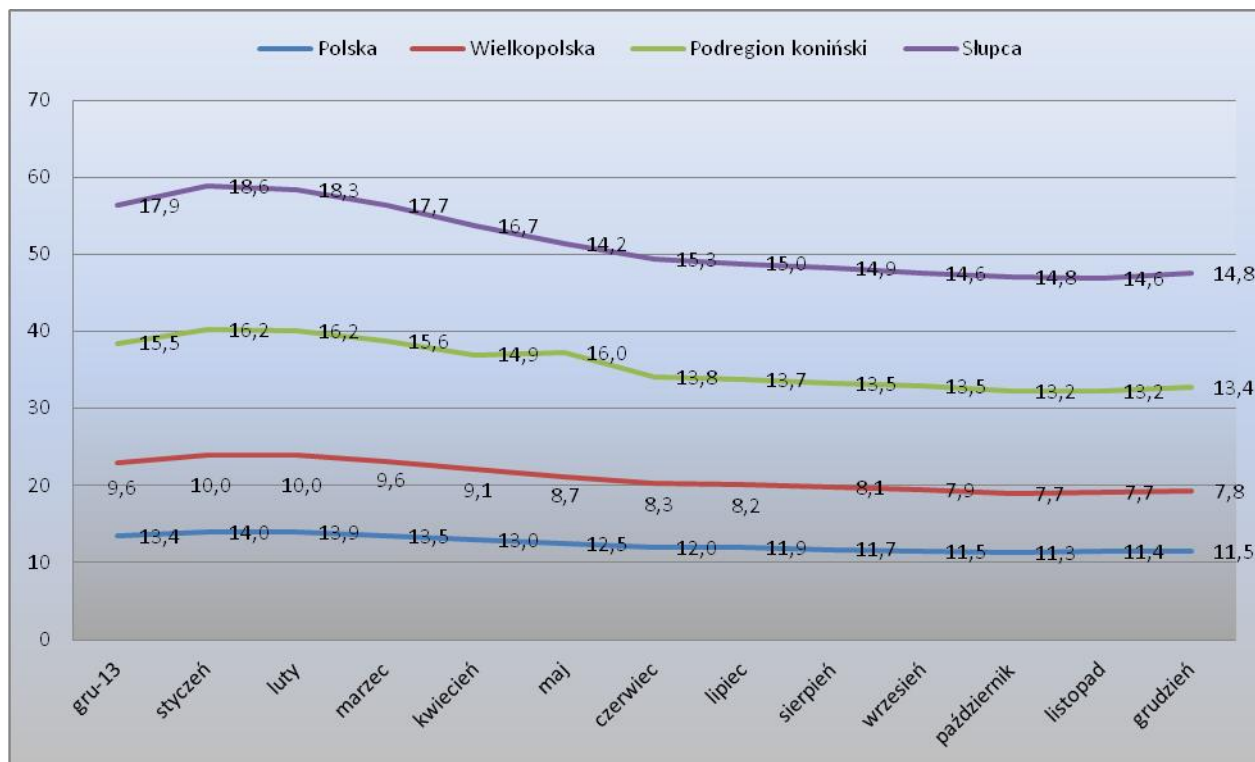
**Udział osób pozostających w szczególnej sytuacji na rynku pracy w ogóle bezrobotnych stan na 31.12.2014**



## 9. Stopa bezrobocia w 2014r

Na koniec grudnia 2014 roku stopa bezrobocia w Powiecie Słupeckim ukształtowała się na poziomie 14,8% i była wyższa od wskaźnika krajowego o 3,3 pkt. Procentowego oraz o 7 pkt. Procentowego od stopy bezrobocia w Wielkopolsce.

### Stopa bezrobocia w kraju, województwie oraz powiecie.



Na tle powiatów Województwa Wielkopolskiego Powiat Słupecki, ze stopą bezrobocia na poziomie 14,8% na koniec roku 2014 plasował się w „wysokiej” grupie. Jest to sytuacja niekorzystna, ale należy jednocześnie zauważyć stagnację stopy bezrobocia na przełomie kilku lat, co negatywnie wpływa na nastroje na rynku pracy. Poniżej przedstawiono dane dotyczące stopy bezrobocia w poszczególnych powiatach Wielkopolski.

### Stopa bezrobocia w Powiecie Słupeckim na tle pozostałych powiatów Województwa Wielkopolskiego stan na 31.12.2014

<b>WOJ. WIELKOPOLSKIE</b>	<b>7,8</b>
<i>podregion m. Poznań</i>	3,2
m. Poznań	3,2
Kępiński	3,5
Poznański	3,5
Nowotomyski	4,7
Wolsztyński	4,7
<i>podregion poznański</i>	<b>5,6</b>
Leszczyński	6,4
Kościański	6,8
Kaliski	6,9



m. Kalisz	6,9
m. Leszno	6,9
Szamotulski	7,0
Śremski	7,1
<b>Podregion leszczyński</b>	<b>7,3</b>
Grodziski	7,8
<b>Podregion kaliski</b>	<b>7,9</b>
Ostrowski	8,1
Międzychodzki	8,4
Krotoszyński	8,6
Ostrzeszowski	9,1
Turecki	9,2
Obornicki	9,2
Rawicki	9,3
Pleszewski	9,6
Pilski	10,2
Gostyński	10,7
Jarociński	10,9
m. Konin	12,2
Czarnkowsko - Trzcianecki	12,2
Gnieźnieński	12,5
Średzki	12,5
<b>Podregion pilski</b>	<b>12,8</b>
Wrzesiński	13,1
<b>Podregion koniński</b>	<b>13,4</b>
Chodzieski	14,0
Kolski	14,5
Słupecki	14,8
Złotowski	15,1
Wągrowiecki	16,0
Koniński	17,3

Niepokoi fakt, że stopa bezrobocia dla Powiatu Słupeckiego jest wyższa od stopy liczonej dla całego kraju. Sytuacja ta stanowi sygnał do podjęcia jeszcze bardziej intensywnych działań zmierzających do ograniczenia tego zjawiska.

### **III. POŚREDNICTWO PRACY.**

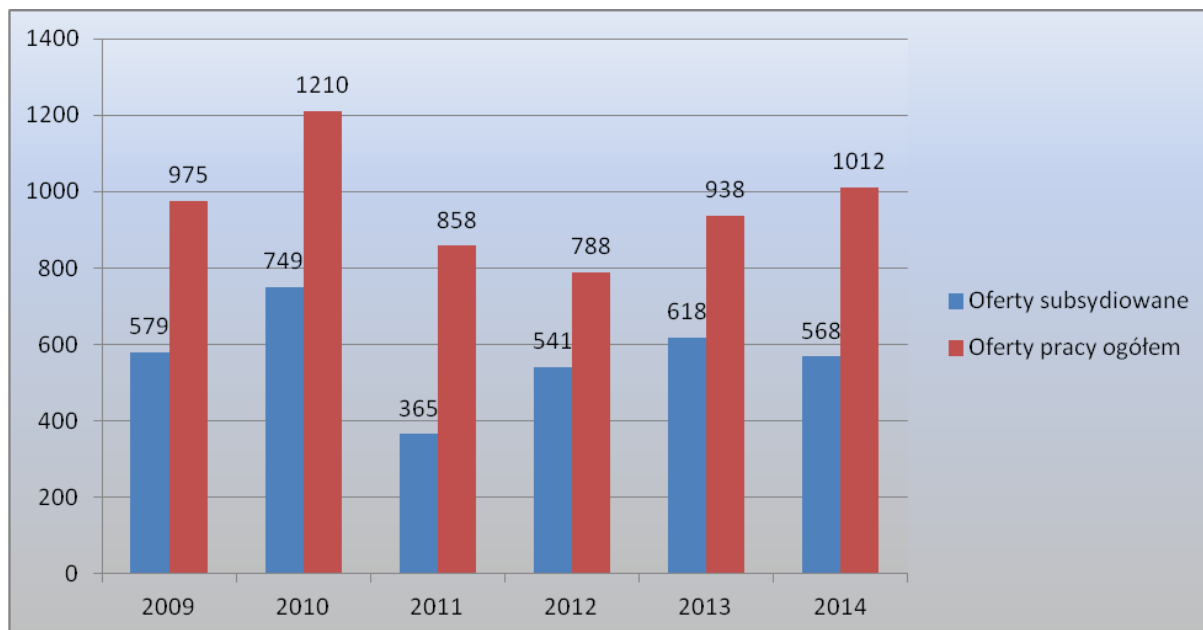
Mając na uwadze, iż sytuacja na rynku pracy ulega ciągłym zmianom, na które wpływ mają między innymi uwarunkowania ekonomiczne, technologiczna, prawne i społeczne, konieczne jest stałe monitorowanie zapotrzebowania na określone zawody i specjalności, tak aby móc dostosować kwalifikacje osób pozostających bez pracy, jak również osób uczących się do aktualnych potrzeb. Zadanie to jest niezmiernie trudne ze względu na dynamikę zachodzących zmian, rosnące oczekiwania pracodawców względem kandydatów do pracy oraz często niedostosowany system kształcenia do potrzeb rynku.

W roku 2014 Powiatowy Urząd Pracy w Słupcy dysponował **1012 ofertami pracy**. Spośród zarejestrowanych ofert 56,12% (568 ofert) stanowiły oferty pracy subsydiowanej. Porównując liczbę ofert pracy dostępnych w 2014 roku z danymi dotyczącymi liczby ofert

pracy z 2013 roku należy stwierdzić, że nastąpił ich prawie **7%** wzrost. Tendencja wzrostowa dotyczyła przede wszystkim ofert **pracy niesubsydiowanej**. W roku 2014 zarejestrowano **444** oferty niesubsydiowane podczas gdy w 2013 roku **320**.

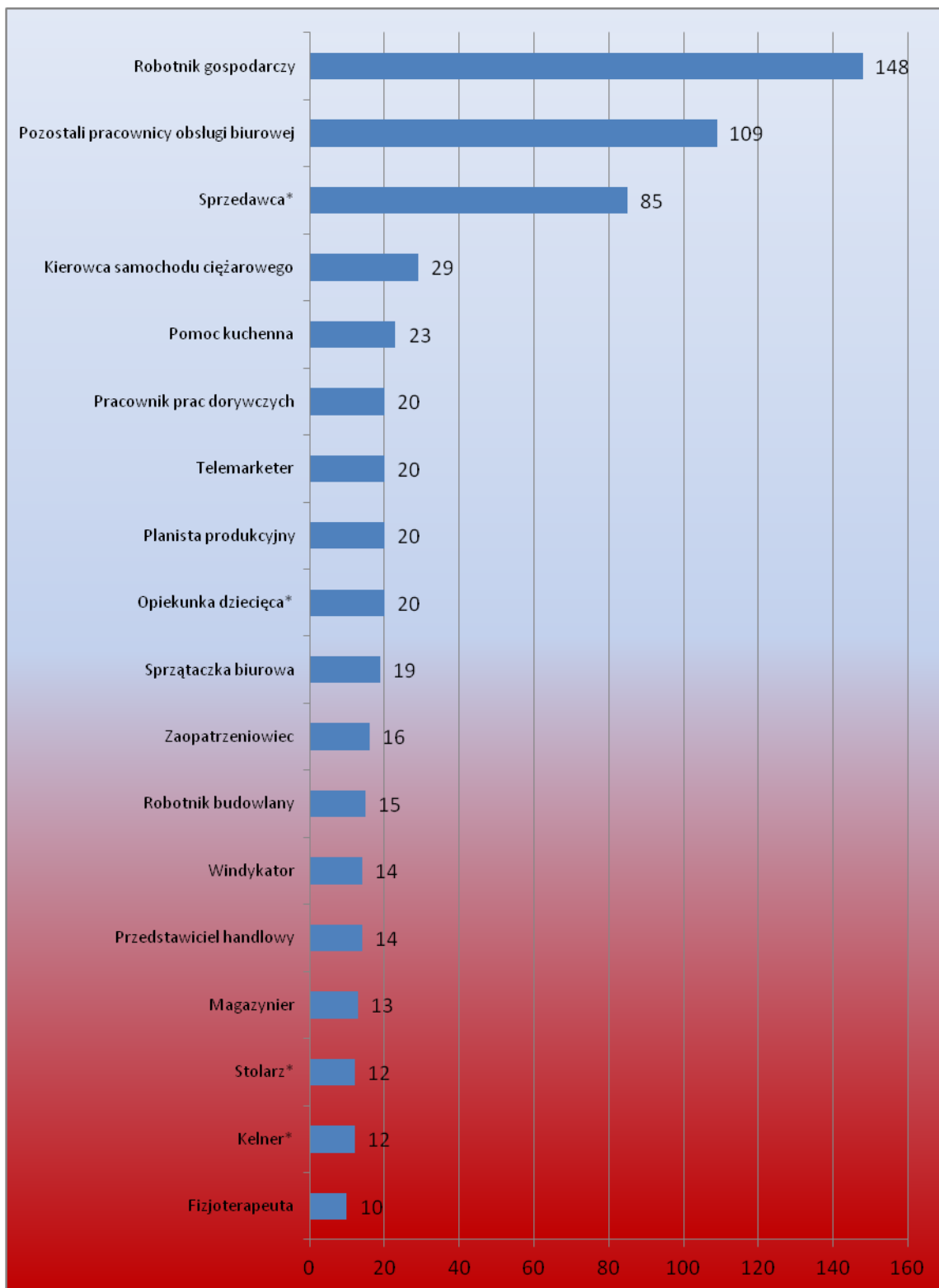
Do końca 2013 r. urząd dysponował **938** ofertami pracy w tym **618** dotyczyło ofert subwencjonowanych ( staże, prace interwencyjne, roboty publiczne, prace społecznie użyteczne).

#### Dane dotyczące liczby ofert pracy zgłaszanych w latach 2009-2014



Dokonując analizy liczby ofert pracy zgłoszonych do Powiatowego Urzędu Pracy w Słupcy należy stwierdzić, iż na przestrzeni ostatnich pięciu lat największa ilość ofert została przyjęta do realizacji w 2010 roku. Należy tu zwrócić uwagę na wysoki odsetek ofert subsydiowanych, który w latach 2010, 2012, 2013 wyniósł ponad 60%

**Najwięcej ofert pracy było w zawodach: \*dotyczy całych grup zawodów**



#### **IV. Limit i środki na aktywne formy przeciwdziałania bezrobociu, ich podział i wykonanie.**

Decyzjami finansowymi (z marca, czerwca, sierpnia, września, października, listopada) Minister Pracy i Polityki Społecznej ustalił środki FP na finansowanie programów na rzecz zatrudnienia, łagodzenia skutków bezrobocia i aktywizacji zawodowej w 2014 roku w wysokości 8.313.800 zł. Wymienioną kwotę należało pomniejszyć o zobowiązania z 2013 roku w kwocie 489.594 zł.

Ostatecznie na nowe formy aktywizacji osób bezrobotnych pozostała kwota w wysokości 7.824.206 zł. Którą rozdysponowano na niżej wymienione formy:

##### **1. Algorytm 1.480.406 zł za zaktywizowanie 322 osoby z tego:**

- prace interwencyjne 182.144 zł za zaktywizowanie ogółem 37 osób
- roboty publiczne 155.524 zł aktywizacja 31 osób
- prace społecznie użyteczne 59.999 zł aktywizacja 47 osób
- szkolenia grupowe i indywidualne 190.900 zł aktywizacja 58 osób
- studia podyplomowe bezrobotnych 40.291 zł dla 9 osób
- jednorazowe środki na rozpoczęcie działalności gospodarczej (dofinansowanie) 183.600 zł dla 9 osób
- refundacje kosztów wyposażenia stanowisk pracy (DMP) 100.000 zł za 5 osób
- staże 560.750 zł aktywizacja 125 osób
- badania lekarskie 375 zł
- bon na zasiedlenie 6.823 zł dla 1 osoby

Ogółem na zaplanowane zaktywizowanie 403 osób bezrobotnych łącznie ze zobowiązaniami z 2013r. zaktywizowano 424 osoby tj. o 5,2 % więcej przy finansowym wykonaniu przyznanego limitu (1.970.000 zł) w wysokości 99,7% (1.963.442 zł).

##### **2. Programy celowe z rezerwy ministra 1.524.600 zł. na zaktywizowanie 145 osób z tego:**

- a) bezrobotni do 30 roku życia 133.600 zł aktywizacja 26 osób
  - bon szkoleniowy 71.000 zł dla 14 osób
  - bon zatrudnieniowy 13.300 zł dla 5 osób
  - bon na zasiedlenie 49.300 zł dla 7 osób
- b) roboty publiczne 50.700 zł aktywizacja 12 osób

- c) skierowany do bezrobotnych spełniających wymagania art. 49 ustawy o promocji zatrudnienia i instytucjach rynku pracy 535.300 zł aktywizacja 69 osób
  - staż 113.300 za 44 osoby
  - dofinansowanie 300.000 zł dla 15 osób
  - DMP 80.000 zł za 4 osoby
  - bony na zasiedlenie 42.000 zł dla 6 osób
- d) skierowany do bezrobotnych z art. 49 ustawy 224.000 zł aktywizacja 10 osób
  - DMP 67.200 zł za 3 osoby
  - dofinansowanie 156.800 zł dla 7 osób
- e) bezrobotni do 25 roku życia dofinansowanie 448.000 zł dla 20 osób
- f) bezrobotni od 30 do 50 roku życia dofinansowanie 112.000 zł dla 5 osób
- g) bezrobotni do 30 roku życia
  - bon na zasiedlenie 21.000 zł dla 3 osób

**3. Projekt współfinansowany z EFS-u poddziałanie 6.1.3 „Zaplanuj swoją przyszłość” 4.819.200 zł aktywizacja 404 osoby z tego:**

- dofinansowanie 2.200.000 zł dla 109 osób
- DMP 500.000 zł za 25 osób
- staże 1.861.600 zł za 189 osób
- szkolenia 257.600 zł dla 81 osób

Ogółem w ramach przyznanych środków finansowych łącznie ze zobowiązaniami w 2014r. zaktywizowano 973 osoby tj. o 2,6 % więcej niż planowano (948) przy wykonaniu finansowym 99,8 % (8.294.155 zł).

Dodatkowo Uchwałą Rady Powiatu Słupckiego z dnia 25.04.2014r. ze środków Państwowego Funduszu Rehabilitacji Osób Niepełnosprawnych (PFRON) PUP otrzymał środki finansowe na zaktywizowanie 7 osób niepełnosprawnych w wysokości 240.000 zł (refundacja wyposażenia stanowisk pracy), oraz na szkolenia dla 2 osób w wysokości 4.000 zł.

W ramach wyrównywania różnic między regionami II obszar G z PFRONu pozyskano 122.000 zł na zaktywizowanie 4 osób niepełnosprawnych (refundacja wyposażenia stanowisk pracy).

**Programy realizowane przez Powiatowy Urząd Pracy w Słupcy od 01.01. do 30.09.2014r.**

**1. „Zaplanuj swoją przyszłość”**

Projekt systemowy, realizowany w ramach Programu Operacyjnego Kapitał Ludzki

**Priorytet VI** Rynek pracy otwarty dla wszystkich

**Działanie 6.1** Poprawa dostępu do zatrudnienia oraz wspieranie aktywności zawodowej w regionie

**Poddziałanie 6.1.3** Poprawa zdolności do zatrudnienia oraz podnoszenie poziomu aktywności zawodowej osób bezrobotnych

**Okres realizacji:** 01.01.2014r. – 31.12.2014r.

**Cel projektu:** Głównym celem projektu jest doprowadzenie do zatrudnienia 395 osób bezrobotnych głównie znajdujących się w szczególnej sytuacji na rynku pracy z powiatu słupeckiego do końca 2014 roku.

**Beneficjenci:** Beneficjentami projektu są osoby bezrobotne zamieszkujące teren powiatu słupeckiego, zarejestrowane w PUP w Słupcy, ze szczególnym uwzględnieniem:

- Osób bezrobotnych w wieku 50 – 64 lata
- Osób bezrobotnych w wieku 15-25 la, w tym osoby które nie mają zatrudnienia, nie uczestniczą w kształceniu lub szkoleniu (tzw. młodzież NEET)
- Osób niepełnosprawnych
- Osoby figurujące w rejestrze PUP w Słupcy, które uprzednio, przed dniem 01.01.2013r. utraciły zatrudnienie w sektorach oświaty

**Działania:**

- staż – 189 osób
- jednorazowe środki na rozpoczęcie działalności gospodarczej – 100 osób
- szkolenia – 81 osób
- wyposażenie/doposażenie stanowiska pracy – 25 osób

**Otrzymane środki finansowe:** 4 819 200,00 zł

## **2. Program aktywizacji zawodowej osób do 30 roku życia, finansowany z Rezerwy Ministra**

**Okres realizacji:** 01.07.2014r. – 31.08.2015r.

**Formy wsparcia:**

- bon szkoleniowy – 6 osób
- bon stażowy – 10 osób
- bon zatrudnieniowy – 4 osoby
- bon na zasiedlenie – 2 osoby

**Otrzymane środki z Rezerwy Ministra :** 133 600,00 zł

**3. Program realizacji robót publicznych w regionach wysokiego bezrobocia finansowany z Rezerwy Ministra.**

**Okres realizacji:** 01.09.2014r.-30.11.2014r.

**Formy wsparcia:**

- roboty publiczne – 12 osób

**Otrzymane środki z Rezerwy Ministra:** 50 700,00 zł

**4. Program aktywizacji osób bezrobotnych będących w szczególnej sytuacji na rynku pracy określonych w art.49 ustawy, finansowany z Rezerwy Ministra.**

**Okres realizacji:** 01.10.2014r.-31.01.2015r.

**Formy wsparcia:**

- staż – 44 osób
- podejmowanie działalności gospodarczej – 15 osób
- refundacja doposażenia stanowiska pracy – 4 osoby
- bon na zasiedlenie – 6 osób

**Otrzymane środki z Rezerwy Ministra:** 535 300,00 zł

Forma	Zobowiązania z 2013r.		Plan 2014r. bez zobowiązań		Ogółem ze zobowiązaniami		Wykonanie w układzie kasowym		Oszczędności	% wykonania		Zobowiązania na 2015	
	Osoby	Kwota	Osoby	Kwota	Osoby	Kwota	Osoby	Kwota		Osoby	Kwota	Osoby	Kwota
1	2	3	4	5	6	7	8	9	10	11	12	13	14
<b>Prace interwencyjne</b>	14	59.856	29	182.144	43	242.000	51	241.660	340	118,6	99,9	7	31.553
<b>Roboty publiczne</b>	1	5.476	27	155.524	28	161.000	32	160.823	177	114,3	99,9	-	1.313
<b>Prace społecznie użyteczne</b>	-	-	47	59.999	47	59.999	47	59.149	850	100	99,7	-	-
<b>Szkolenia</b>	3	1.100	58	190.900	61	192.000	61	191.782	218	100	99,9	-	-
<b>Przygotowanie zawodowe dorosłych</b>	1	3.353	-	-	1	3.353	1	3.352	1	100	100	-	-
<b>Studia podyplomowe</b>	12	18.809	9	40.291	21	59.100	21	58.972	128	100	99,8	10	13.589
<b>Dotacje</b>	-	-	9	183.600	9	183.600	9	183.600	-	100	100	-	-
<b>DMP</b>	-	-	5	100.000	5	100.000	5	100.000	-	100	100	-	-
<b>Staże</b>	71	401.000	116	560.750	187	961.750	196	956.906	4.844	104,8	99,5	36	180.475
<b>Badania lekarskie (staże)</b>	-	-	-	375	-	375	-	375	-	-	100	-	-
<b>Bon na zasiedlenie</b>	-	-	1	6.823	1	6.823	1	6.823	-	100	100	-	-
<b><i>Ogółem algorytm</i></b>	<b><i>102</i></b>	<b><i>489.594</i></b>	<b><i>301</i></b>	<b><i>1.480.406</i></b>	<b><i>403</i></b>	<b><i>1.970.000</i></b>	<b><i>424</i></b>	<b><i>1.963.442</i></b>	<b><i>6.558</i></b>	<b><i>105,2</i></b>	<b><i>99,7</i></b>	<b><i>53</i></b>	<b><i>226.930</i></b>



<b>EFS 6.1.3 Zaplanuj swoją przyszłość</b> <b>Z tego:</b>	-	-	<b>404</b> <b>(395)</b>	<b>4.819.200</b>	<b>404</b> <b>(395)</b>	<b>4.819.200</b>	<b>404</b>	<b>4.807.885</b>	<b>11.315</b>	<b>100</b>	<b>99,8</b>	-	-
- dotacje	-	-	109 (100)	2.200.000 (2.009.200)	109 (100)	2.200.000 (2.009.200)	109	2.200.00	-	100	100	-	-
- DMP	-	-	25	500.000	25	500.000	25	499.114	886	100	99,8	-	-
- staże	-	-	189	1.861.600 (2.010.000)	189	1.861.600 (2.010.000)	189	1.856.647	4.953	100	99,7	-	-
- szkolenia	-	-	81	257.600 (300.000)	81	257.600 (300.000)	81	252.124	5.476	100	97,9	-	-
<b>Rezerwa Ministra do 30 roku życia</b>			<b>22</b>	<b>133.600</b>	<b>22</b>	<b>133.600</b>	<b>26</b>	<b>133.143</b>	<b>457</b>	<b>118,2</b>	<b>99,7</b>	<b>19</b>	<b>101.526</b>
<i>Bon szkoleniowy + stypendium</i>			- (6)	- (30.800)	- (6)	- (30.800)	-	-	-	-	-	-	-
<i>Bon stażowy + stypendium</i>			10	71.000	10	71.000	14	70.549	451	140	99,4	14	64.967
<i>Bon zatrudnieniowy</i>			5 (4)	13.300 (16.500)	5 (4)	13.300 (16.500)	5	13.294	6	100	99,9	5	36.559
<i>Bon na zasiedlenie</i>			7 (2)	49.300 (15.300)	7 (2)	49.300 (15.300)	7	49.300	-	100	100	-	-
<b>Rezerwa Ministra roboty publiczne</b>	-	-	<b>12</b>	<b>50.700</b>	<b>12</b>	<b>50.700</b>	12	49.687	1.013	100	98,0	-	-
<b>Rezerwa Ministra z art. 49 Ustawy</b>	-	-	<b>69</b>	<b>535.300</b>	<b>69</b>	<b>535.300</b>	<b>69</b>	<b>534.998</b>	<b>302</b>	<b>100</b>	<b>99,9</b>	<b>35</b>	<b>58.423</b>
<i>Staż</i>			44	113.300	44	113.300	44	112.998	302	100	99,7	35	58.423
<i>Dotacje</i>			15	300.000	15	300.000	15	300.000	-	100	100	-	-
<i>DMP</i>			4	80.000	4	80.000	4	80.000	-	100	100	-	-

<i>Bon na zasiedlenie</i>			6	42.000	6	42.000	6	42.000	-	100	100	-	-
<b>Rezerwa Ministra art. 49</b>	-	-	<b>10</b>	<b>224.000</b>	<b>10</b>	<b>224.000</b>	<b>10</b>	<b>224.000</b>	-	<b>100</b>	<b>100</b>	-	-
<i>DMP</i>	-	-	3	67.200	3	67.200	3	67.200	-	100	100	-	-
<i>dotacje</i>	-	-	7	156.800	7	156.800	7	156.800	-	100	100	-	-
<b>Rezerwa Ministra do 25 roku życia dotacje</b>	-	-	<b>20</b>	<b>448.000</b>	<b>20</b>	<b>448.000</b>	<b>20</b>	<b>448.000</b>	-	<b>100</b>	<b>100</b>	-	-
<b>Rezerwa Ministra 30-50 lat dotacje</b>	-	-	<b>5</b>	<b>112.000</b>	<b>5</b>	<b>112.000</b>	<b>5</b>	<b>112.000</b>	-	<b>100</b>	<b>100</b>	-	-
<b>Rezerwa Ministra do 30 roku życia bon na zasiedlenie</b>	-	-	<b>3</b>	<b>21.000</b>	<b>3</b>	<b>21.000</b>	<b>3</b>	<b>21.000</b>	-	<b>100</b>	<b>100</b>	-	-
<b>Razem</b>	<b>102</b>	<b>489.594</b>	<b>846</b>	<b>7.824.206</b>	<b>948</b>	<b>8.313.800</b>	<b>973</b>	<b>8.294.155</b>	<b>19.645</b>	<b>102,6</b>	<b>99,8</b>	<b>107</b>	<b>386.879</b>

## PFRON

Przyznane

### a) wyposażenie stanowisk pracy dla osób niepełnosprawnych 240.000 zł

- Spółdzielnia Inwalidów „Przyjaźń” ul. Piastów 2 62-400 Słupca – operator urządzeń, operator urządzeń (76.000 zł)
- EMPLEX Sp. z o.o. ul. Przemysłowa 1 62-400 Słupca – operator wózka widłowego (34.000 zł)
- OEM Pro Sp. z o.o. Piotrowice ul. Jeziorna 144 62-400 Słupca – lakiernik, lakiernik (62.000 zł)
- TARTAK USŁUGOWY Marek Drabiński ul. Warszawska 60 62-400 Słupca – operator podnośnika (34.000 zł)
- Zakład Blacharsko Dekarski Mirosław Buszka Jaroszyn 62A 62-406 Łądek – dekarz (34.000 zł)

Wykonanie 100 %

### b) szkolenia 4.000 zł

- szkolenie okresowe kierowców 1 osoba

- florystyka 1 osoba

Wykonanie 2909 tj. 72,7 %

**c) Program wyrównywanie różnic między regionami II obszar G 122.000 zł**

wyposażenie stanowisk pracy dla osób niepełnosprawnych

- OEM Pro Sp. z o.o. Piotrowice ul. Jeziorna 144 62-400 Słupca – operator (30.500 zł)

- Spółdzielnia Inwalidów „Przyjaźń” ul. Piastów 2 62-400 Słupca – operator urządzeń (30.500 zł)

- EMPLIX Sp. z o.o. ul. Przemysłowa 1 62-400 Słupca – operator wózka widłowego (30.500 zł)

- PHU - GODAR Dariusz Purol Wólka 50 62-420 Strzałkowo – pracownik administracyjno – techniczny (30.500 zł)