



***MONITORING ZAWODÓW DEFICYTOWYCH I NADWYŻKOWYCH
W POWIECIE MIASTO PŁOCK***

(stan za 2008 rok)

**RAPORT II/P/2008
(uzupełniony)**

*

Opracowanie:
Stanowisko ds. statystyki i analiz

Płock, marzec - sierpień 2009 r.

1. Wstęp

Zgodnie z art. 9 ust. 1 pkt 9 ustawy z dnia 20 kwietnia 2004 r. o promocji zatrudnienia i instytucjach rynku pracy (tj. Dz. U. z 2008 r. nr 69, poz. 415 ze zm.) do zadań samorządu powiatu należy m.in. prowadzenie monitoringu zawodów deficytowych i nadwyżkowych. Badanie ma na celu bieżącą analizę lokalnego rynku pracy. Dzięki procesowi systematycznego śledzenia zachodzących tam zmian w popycie [na pracę] i podaży [zasobów pracy] możliwe jest formułowanie wniosków i krótkoterminowych prognoz ułatwiających m.in. opracowywanie i wdrażanie programów aktywizacji osób bezrobotnych i programów kształcenia.

Głównymi odbiorcami raportu są wszystkie podmioty zainteresowane sytuacją na rynku pracy i jej diagnozą, począwszy od publicznych służb zatrudnienia, poprzez instytucje szkoleniowe, na szkołach ponadgimnazjalnych kończąc, przy czym należy pamiętać, że monitoring jakkolwiek pomocny, skupia jedynie uwagę na skromnym wycinku lokalnego rynku pracy. Formułowane na podstawie raportu wnioski mogą być zatem obciążone marginesem błędu. Stąd też nie może być on jedynym źródłem wiedzy i podstawą decydowania o kierunkach kształcenia czy szkolenia przyszłych kadr pracowniczych. Dopiero dogłębna analiza i wieloletnia obserwacja procesów zachodzących w gospodarce oraz strukturze kwalifikacyjno-zawodowej może przynieść wymierne efekty.

Powiatowy raport roczny za 2008 rok składa się z dwóch części: diagnostycznej opartej o dane z załącznika nr 2 do sprawozdania MPiPS-01 *Bezrobotni według rodzaju działalności ostatniego miejsca pracy oraz oferty pracy* oraz załącznika nr 3 do sprawozdania MPiPS-01 *Bezrobotni oraz oferty pracy według zawodów i specjalności* oraz prognostycznej – opartej o dane o absolwentach szkół ponadgimnazjalnych przekazane przez Główny Urząd Statystyczny i Ministerstwo Edukacji Narodowej.

Poniższy raport został przygotowany według wytycznych Ministerstwa Pracy i Polityki Społecznej i zawiera m.in. ranking 30 zawodów deficytowych (i 30 nadwyżkowych) na poziomie sześciocyfrowego kodu zawodu oraz inne dane statystyczne zgromadzone przez Miejski Urząd Pracy w Płocku.

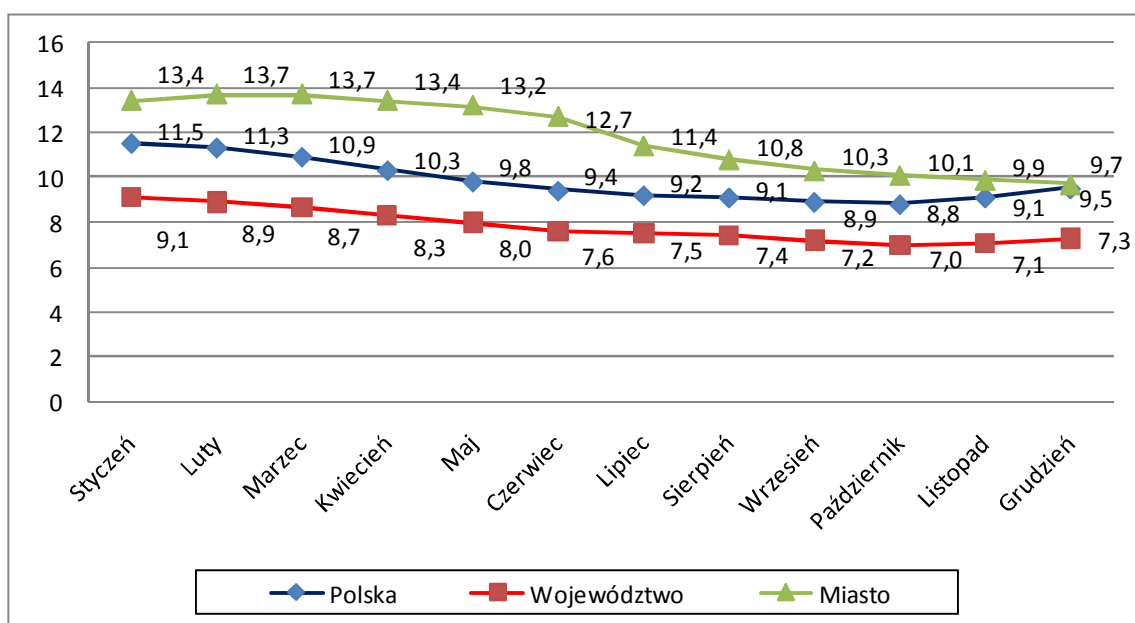
W raporcie wykorzystano metodologię badań według zaleceń ministerialnych, definicje zawodu deficytowego i nadwyżkowego oraz definicje wskaźników intensywności deficytu (nadwyżki).

1. Analiza bezrobocia według zawodów (grup zawodów) na terenie miasta Płocka w 2008 r.

Według stanu na koniec grudnia 2008 r. w rejestrach Miejskiego Urzędu Pracy figurowało 6.412 osób bezrobotnych, w tym 4.067 kobiet. W stosunku do analogicznego okresu 2007 r. liczba bezrobotnych (w tym również kobiet) spadła o przeszło 23%.

W grudniu stopa bezrobocia w mieście kształtowała się na poziomie 9,7%. W tym samym okresie stopa bezrobocia w kraju wyniosła 9,5%, a w województwie – 7,3%.

Wykres 1. Stopa bezrobocia w rozbiciu na KRAJ – WOJEWÓDZTWO – MIASTO w 2008 r.



Źródło: Opracowanie własne na podstawie danych z GUS.

Zdecydowaną większość – 84,8% - ogółu bezrobotnych zarejestrowanych w końcu grudnia stanowiły osoby poprzednio pracujące (5.438 os.), z czego 16,7% w kategorii (sekcji) **Przetwórstwo przemysłowe**, 16,4% – w kategorii **Handel hurtowy i detaliczny; naprawa pojazdów samochodowych, motocykli oraz artykułów użytku osobistego i domowego**. Pozostałe sekcje o najwyższym udziale bezrobotnych (poprzednio pracujących) to:

- ✓ Działalność usługowa komunalna, społeczna i indywidualna, pozostała – 10,5%,
- ✓ Budownictwo – 9,7%,
- ✓ Obsługa nieruchomości, wynajem i usługi związane z prowadzeniem działalności gospodarczej – 3,6%,
- ✓ Hotele i restauracje – 1,96%.

Z kolei w ciągu całego 2008 roku największy napływ do bezrobocia zanotowano w grupach:

- ⇒ Przetwórstwo przemysłowe – 16%,
- ⇒ Handel hurtowy i detaliczny; naprawa pojazdów samochodowych, motocykli oraz artykułów użytku osobistego i domowego – 13,6%,

⇒ Budownictwo – 11,2%

⇒ Działalność usługowa komunalna, społeczna i indywidualna, pozostała – 9,5%.

Można zauważyć, że są to te same kategorie, co w końcu 2007 r., choć napływ bezrobotnych jest mniejszy.

Zdecydowaną większość – 84,7% - bezrobotnych zarejestrowanych w końcu grudnia 2008 r. stanowiły osoby posiadające zawód wyuczony (5.429 os.), pozostałe 15,3% (tj. 983 os.) - osoby bez zawodu. Liczba kobiet wynosiła odpowiednio 3.460 i 607 osoby. Warto odnotować, że w obu grupach bezrobotnych – zarówno z zawodem, jak i bez zawodu – kobiety stanowiły zdecydowaną większość (odpowiednio 63,7% i 61,7%).

Najwięcej osób z wyuczonym zawodem zarejestrowanych było jako:

⇒ 522107	SPRZEDAWCA	624 os.,
⇒ 341902	ASYSTENT EKONOMICZNY	262 os.,
⇒ 932104	ROBOTNIK POMOCNICZY W PRZEMYŚLE PRZETWÓRCZYM	183 os.,
⇒ 419101	PRACOWNIK BIUROWY	129 os.,
⇒ 743304	KRAWIEC	118 os.,
⇒ 913207	SPRZĄTACZKA	110 os.,
⇒ 722204	ŚLUSARZ	108 os.,
⇒ 512201	KUCHARZ	101 os.,
⇒ 311204	TECHNIK BUDOWNICTWA	92 os.,
⇒ 311502	TECHNIK MECHANIK	92 os.

Na przestrzeni 12 miesięcy 2008 roku napływ bezrobotnych bez kwalifikacji kształtował się na poziomie 1.767 osób, w tym 879 kobiet.

Jeśli wziąć pod uwagę napływ bezrobotnych posiadających określone kwalifikacje, to najczęściej rejestrowali się oni w zawodach:

⇒ SPRZEDAWCA	715 os.,
⇒ ASYSTENT EKONOMICZNY	352 os.,
⇒ EKONOMISTA	251 os.,
⇒ ROBOTNIK POMOCNICZY W PRZEMYŚLE PRZETWÓRCZYM	215 os.,
⇒ TECHNIK MECHANIK	192 os.,
⇒ ŚLUSARZ	175 os.,
⇒ MURARZ	147 os.,
⇒ KRAWIEC	138 os.,
⇒ ROBOTNIK BUDOWLANY	132 os.,
⇒ KUCHARZ	130 os.,
⇒ PRACOWNIK BIUROWY	126 os.,
⇒ SPRZĄTACZKA	116 os.,
⇒ SPECJALISTA ANALIZY RYNKU	107 os.,
⇒ SPECJALISTA ADMINISTRACJI PUBLICZNEJ	103 os.,

⇒ FRYZJER

100 os.

Spośród 181 absolwentów, tj. osób do 12 miesięcy od dnia ukończenia nauki, zarejestrowanych jako bezrobotni w końcu 2008 r. blisko 20% stanowiły osoby bez konkretnego zawodu. W tej grupie zdecydowanie przeważały kobiety.

Wśród bezrobotnych absolwentów z wyuczonym zawodem dominowali:

⇒ 241102	EKONOMISTA	16 os.,
⇒ 341902	ASYSTENT EKONOMICZNY	14 os.,
⇒ 522107	SPRZEDAWCA	8 os.,
⇒ 235908	WYCHOWAWCA W PLACÓWKACH OŚWIATOWYCH	5 os.,
⇒ 322401	MASAŻYSTA	5 os.,
⇒ 512202	KUCHARZ MAŁEJ GASTRONOMII	5 os.

Z kolei najwyższy udział w napływie absolwentów w ciągu minionego roku mieli:

⇒ EKONOMIŚCI	12,2% ogółu rejestrujących się absolwentów z wyuczonym zawodem
⇒ ASYSTENCI EKONOMICZNI	6,4% ogółu rejestrujących się absolwentów z wyuczonym zawodem
⇒ SPECJALIŚCI ADMINISTRACJI PUBLICZNEJ	3,2% ogółu rejestrujących się absolwentów z wyuczonym zawodem
⇒ SPECJALIŚCI ANALIZY RYNKU	3,1% ogółu rejestrujących się absolwentów z wyuczonym zawodem
⇒ POLITOLODZY	2,9% ogółu rejestrujących się absolwentów z wyuczonym zawodem

Długotrwale bezrobotni, tj. osoby pozostające w rejestrze Miejskiego Urzędu Pracy w Płocku łącznie przez okres ponad 12 miesięcy¹, poprzednio pracujący, stanowili 41,8% ogółu zarejestrowanych w końcu roku (kobiety odpowiednio 47,7% ogółu zarejestrowanych kobiet). Liczba długotrwale bezrobotnych, według stanu w końcu 2008 r. (2.678 os.), spadła o ponad 20% w porównaniu z poprzednim okresem rozliczeniowym (na koniec 2007 r. było ich 3.446). Długotrwale bezrobotni najczęściej posiadali kwalifikacje w zawodach:

⇒ 522107	SPRZEDAWCA	363 os.,
⇒ 932104	ROBOTNIK POMOCNICZY W PRZEMYŚLE PRZETWÓRCZYM	111 os.,
⇒ 341902	ASYSTENT EKONOMICZNY	106 os.,
⇒ 913207	SPRZĄTACZKA	71 os.,
⇒ 419101	PRACOWNIK BIUROWY	69 os.,
⇒ 743304	KRAWIEC	56 os.,
⇒ 743604	SZWACZKA	55 os.,

¹ W okresie ostatnich 2 lat z wyłączeniem okresów odbywania stażu i przygotowania zawodowego dorosłych (zgodnie z definicją ustawową)

⇒ 743202	DZIEWIARZ	52 os.,
⇒ 512201	KUCHARZ	49 os.,
⇒ 722204	ŚLUSARZ	44 os.

2. Analiza ofert pracy według zawodów (grup zawodów) na terenie miasta Płocka

W okresie sprawozdawczym do Miejskiego Urzędu Pracy w Płocku zgłoszono łącznie 6.747 ofert pracy. Do najczęściej zgłaszanych należały oferty pracy w zawodach:

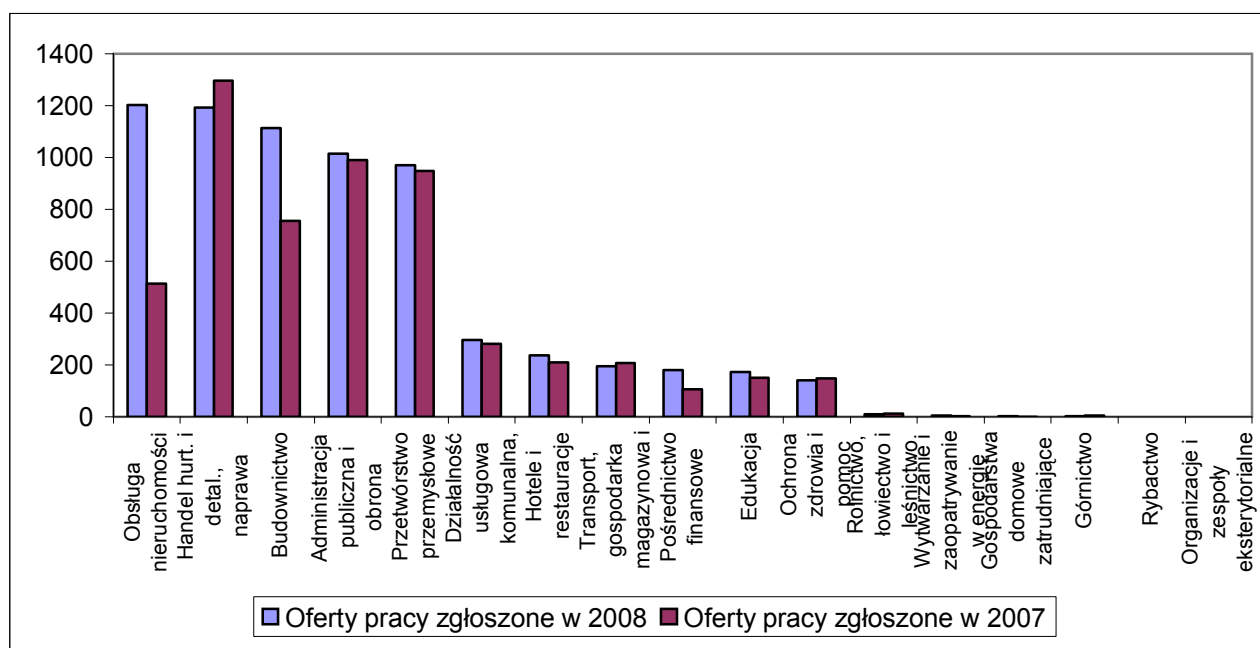
	Oferty zgłoszone w 2008 roku
⇒ 522107 Sprzedawca	423
⇒ 914103 Robotnik gospodarczy	406
⇒ 721202 Spawacz ręczny gazowy	281
⇒ 419101 Pracownik biurowy	267
⇒ 913207 Sprzątaczk	258
⇒ 931301 Robotnik budowlany	198
⇒ 343101 Pracownik administracyjny	179
⇒ 721403 Monter konstrukcji stalowych	150
⇒ 712204 Zbrojarz	141
⇒ 712301 Cieśla	137
⇒ 515902 Pracownik ochrony mienia i osób	131
⇒ 413103 Magazynier	130
⇒ 712102 Murarz	129
⇒ 341503 Przedstawiciel handlowy	123
⇒ 832302 Kierowca samochodu ciężarowego	111
⇒ 247901 Specjalista administracji publicznej	103
⇒ 915202 Dozorca	87
⇒ 913204 Pomoc kuchenna	79
⇒ 724301 Elektromonter instalacji elektrycznych	76
⇒ 341201 Agent ubezpieczeniowy	75

Wyżej wymienione oferty stanowiły 51,6% wszystkich ofert pracy zgłoszonych w okresie sprawozdawczym, przy czym omawiane są tu jedynie te oferty pracy, które trafiły do bazy Miejskiego Urzędu Pracy. Jednocześnie należy pamiętać, że na ilość zgłoszonych ofert pracy mają wpływ różne czynniki m.in. pośrednictwo otwarte, duża fluktuacja pracowników w danym zawodzie (np. sprzedawcy), wreszcie to, czy są to oferty pracy subsydiowanej, czy nie.

Analiza ofert pracy zgłoszonych w ciągu 2008 r. uwiadamia, że najwięcej (17,8%) zgłoszono ich w sekcji **Obsługa nieruchomości, wynajem i usługi związane z prowadzeniem działalności gospodarczej**, najmniej – w sekcji **Górnictwo** (0,029% ogółu zgłoszonych ofert). Podobnie jak

w końcu 2007 r. żadne oferty nie wpłynęły w sekcjach: **Rybacktwo** oraz **Organizacje i zespoły eksterytorialne**.

Wykres 2. Oferty pracy zgłoszone w latach 2007-2008



Źródło: Opracowanie własne na podstawie sprawozdania MPiPS-01 zał. nr 2 – Bezrobotni według rodzaju działalności ostatniego miejsca pracy oraz oferty pracy.

Analizując oferty pod względem szansy uzyskania pracy zauważymy, że na 302 występujące na terenie miasta Płocka elementarne grupy zawodów (kod 4-cyfrowy) dwie grupy, tj. **2232 Lekarze dentyści** oraz **2132 Programiści**, uzyskały wskaźnik maksymalny (MAX). Dalej znalazły się grupy:

Tabela 1. Wybrane grupy zawodów (wg kodu 4-cyfrowego) o najwyższym wskaźniku szansy uzyskania oferty pracy (W)

Kod grupy	Nazwa grupy zawodów	Wskaźnik (W)*
8223	Operatorzy urządzeń do nakładania powłok	9,0000
8274	Operatorzy maszyn i urządzeń do produkcji wyrobów piekarniczych i cukierniczych oraz koncentratów spożywczych	5,6666
3423	Pracownicy do spraw zatrudnienia i pośrednictwa pracy	5,6664
3453	Funkcjonariusze Służby Więziennej	2,2221
7341	Składacze tekstów	2,0000
9142	Myjący pojazdy i szyby	1,8666
3422	Spedytorzy i pokrewni	1,7500
3412	Pośrednicy ubezpieczeniowi	1,1905
2149	Inżynierowie i pokrewni gdzie indziej niesklasyfikowani	1,1905
7124	Robotnicy budowy dróg i pokrewni	1,0513

* Wskaźnik (W) wyrażony jest stosunkiem średniej miesięcznej liczby ofert pracy, będących w dyspozycji urzędu do średniego miesięcznego poziomu rejestrowanego bezrobocia w danym zawodzie i w danym czasookresie

Źródło: Tabela T-II/P-11 Ranking zawodów zgłoszonych w ofertach pracy w powiecie m. Płock w 2008 roku ze względu na wskaźnik szansy uzyskania oferty

Najniższy wskaźnik szansy uzyskania oferty pracy ($W=0,0000$) uzyskało 85 grup zawodów, przy czym należy pamiętać, że rozbieżności pomiędzy liczbą osób zarejestrowanych w danym zawodzie a liczbą ofert pracy dla nich przeznaczonych nie musi od razu oznaczać sytuacji „kryzysowej”, to jest nadwyżki (deficytu) w danym zawodzie. Monitoring to analiza „suchych” liczb oraz wskaźników, a te skonstruowane są tak, by wskazywać skalę problemu. Tymczasem niezbędna jest również diagnoza jego przyczyn, a dla tej należałoby zastosować wskaźniki i metody jakościowe.

3. Analiza zawodów deficytowych i nadwyżkowych

Przez **zawód deficytowy** przyjęło się rozumieć zawód, na który występuje wyższe zapotrzebowanie na rynku pracy niż liczba osób poszukujących pracy w tym zawodzie, a wskaźnik intensywności deficytu² jest wyższy niż 1,1.

Na 825 zawodów (na poziomie kodu 6-cyfrowego) występujących na terenie miasta Płocka w 2008 r., 134 to zawody deficytowe³. Ranking otwiera 31 zawodów (z pominięciem zawodów, których kod kończy się cyfrą 90 *Pozostali...*) tak, jak ilustruje to poniższa tabela:

Tabela 2. Zawody deficytowe w mieście Płocku w 2008 r.

Lp.	Kod grupy	Nazwa grupy zawodów	Wskaźnik intensywności deficytu
1	712202	Zbrojarz	28,2000
2	343107	Sekretarz sądowy	22,0000
3	712401	Brukarz	20,5000
4	931203	Robotnik drogowy	16,0000
5	341201	Agent ubezpieczeniowy	15,0000
6	721202	Spawacz ręczny gazowy	13,3810
7	522104	Ekspedient w punkcie usługowym	10,5000
8	422201	Recepcjonista	9,0000
9	414102	Ekspedient pocztowy	8,5000
10	241303	Doradca zawodowy	8,0000
11	714201	Lakiernik samochodowy	8,0000
12	914202	Operator myjni	7,3333
13	214807	Inżynier geodeta – kataster i gospodarka nieruchomościami	6,0000
14	348202	Bibliotekarz	6,0000
15	725113	Instalator systemów alarmowych	6,0000
16	915105	Goniec	6,0000
17	721304	Blacharz budowlany	5,5000
18	315202	Inspektor bezpieczeństwa i higieny pracy [zawód szkolny: Technik bezpieczeństwa i higieny pracy]	5,3333
19	913203	Pokojowa [w hotelu]	5,3333
20	712301	Cieśla	5,2692
21	914103	Robotnik gospodarczy	5,0750
22	722303	Szlifierz metali	5,0000
23	826402	Operator urządzeń do prania, prasowania i chemicznego czyszczenia tekstyliów	5,0000

² Wskaźnik intensywności deficytu/nadwyżki to stosunek średniej miesięcznej liczby ofert pracy do średniej miesięcznej liczby zarejestrowanych bezrobotnych w danym zawodzie i w danym czasookresie

³ Nie licząc zawodów MAX deficytowych, o których w dalszej części opracowania

24	833401	Kierowca operator wózków jezdniowych	5,0000
25	724301	Elektromonter instalacji elektrycznych	4,7500
26	412104	Fakturzystka	4,6667
27	411101	Sekretarka	4,5714
28	713201	Głazurnik	4,5000
29	713501	Monter/składacz okien	4,3333
30	232115	Nauczyciel przedmiotów zawodowych medycznych	4,0000
31	347104	Stylistka	4,0000

Źródło: Tabela T-II/P-4 Zawody deficytowe i nadwyżkowe w powiecie m. Płock w 2008 r.

Jednocześnie z grupy wszystkich zawodów deficytowych można wyodrębnić grupę tych zawodów, które są deficytowe (tj. wskaźnik intensywności deficytu $> 1,1$) nawet pomimo, iż stosunkowo często pojawiają się dla nich oferty pracy (tj. średnia miesięczna liczba ofert pracy zgłoszonych w 2008 r. > 1). Są to m.in.:

Kod grupy	Nazwa grupy zawodów	Średnia miesięczna liczba ofert pracy zgłoszonych w 2008 r.	Wskaźnik intensywności deficytu
914103	Robotnik gospodarczy	33,8333	5,0750
721202	Spawacz ręczny gazowy	23,4167	13,3810
419101	Pracownik biurowy [Zawód szkolny: Technik prac biurowych]	22,2500	2,1190
931301	Robotnik budowlany	16,5000	1,5000
343101	Pracownik administracyjny [zawód szkolny: Technik administracji]	14,9167	3,0862
721403	Monter konstrukcji stalowych	12,5000	1,6129
712204	Zbrojarz	11,7500	28,2000
712301	Cieśla	11,4167	5,2692
515902	Pracownik ochrony mienia i osób [zawód szkolny: Technik ochrony fizycznej osób i mienia]	10,9167	2,0154
413103	Magazynier	10,8333	1,3978
341503	Przedstawiciel handlowy [przedstawiciel regionalny]	10,2500	2,7333
832302	Kierowca samochodu ciężarowego	9,2500	2,6429
915202	Dozorca	7,2500	2,2308
913204	Pomoc kuchenna	6,5833	3,5909
724301	Elektromonter instalacji elektrycznych	6,3333	4,7500

Źródło: Tabela T-II/P-4 Zawody deficytowe i nadwyżkowe w powiecie m. Płock w 2008 r.

Należy jednak pamiętać, że spora liczba ofert to oferty w ramach prac społecznie użytecznych (np. robotnicy gospodarczy), przygotowania zawodowego czy staży (pracownicy obsługi biurowej i administracyjni).

Za **zawód nadwyżkowy** uważa się zawód, na który występuje mniejsze zapotrzebowanie niż liczba osób poszukujących pracy w tym zawodzie. Dodatkowo wskaźnik intensywności nadwyżki⁴ jest niższy niż 0,9.

⁴ Patrz przypis 2 str. 8

Wśród zawodów i specjalności występujących na terenie miasta Płocka znalazło się 131 zawodów nadwyżkowych, w tym 30 (z pominięciem zawodów, których kod kończy się cyfrą 90 *Pozostali...*) o najwyższym wskaźniku nadwyżki⁵:

Tabela 3. Zawody nadwyżkowe w mieście Płocku w 2008 r.

Lp.	Kod grupy	Nazwa grupy zawodów	Wskaźnik intensywności nadwyżki
1	241910	Specjalista analizy rynku	0,0187
2	311913	Technik technologii odzieży	0,0200
3	244505	Wychowawca w jednostkach penitencjarnych	0,0556
4	233108	Nauczyciel nauczania początkowego	0,0625
5	241205	Specjalista do spraw rachunkowości	0,0667
6	311210	Technik urządzeń sanitarnych	0,0682
7	714103	Malarz – tapeciarz	0,0714
8	241915	Specjalista do spraw organizacji usług gastronomicznych, hotelarskich i turystycznych	0,0769
9	742204	Stolarz	0,0882
10	222108	Specjalista ochrony środowiska	0,0909
11	712302	Stolarz budowlany	0,0909
12	741103	Rozbieracz – wykrawacz	0,0909
13	341401	Organizator obsługi turystycznej [zawód szkolny: Technik obsługi turystycznej]	0,0952
14	512202	Kucharz małej gastronomii	0,0952
15	724201	Elektromonter [elektryk] zakładowy	0,1026
16	213903	Specjalista zastosowań informatyki	0,1111
17	241204	Specjalista do spraw finansów [analityk finansowy]	0,1290
18	214503	Inżynier mechanik – maszyny i urządzenia przemysłowe	0,1364
19	311402	Technik telekomunikacji	0,1429
20	414101	Listonosz	0,1538
21	341902	Asystent ekonomiczny [zawód szkolny: Technik ekonomista]	0,1562
22	235908	Wychowawca w placówkach oświatowych, wychowawczych i opiekuńczych	0,1563
23	741201	Cukiernik	0,1622
24	223910	Specjalista zdrowia publicznego	0,1667
25	742207	Stolarz meblowy	0,1667
26	744305	Szewc naprawiacz	0,1667
27	322404	Terapeuta zajęciowy	0,1739
28	311204	Technik budownictwa	0,1765
29	311502	Technik mechanik	0,1771
30	513301	Opiekunka domowa	0,1818

Źródło: Tabela T-II/P-4 Zawody deficytowe i nadwyżkowe w powiecie m. Płock w 2008 r.

Analizując zawody nadwyżkowe warto zwrócić szczególną uwagę na te zawody, które charakteryzują się jednocześnie dużą dynamiką napływu osób bezrobotnych (tj. średnia miesięczna liczba zarejestrowanych bezrobotnych > 5). Takie podejście pozwoli wyodrębnić specjalności o najmniej korzystnych warunkach na rynku. Do takich zawodów zaliczają się:

⁵ Nie licząc zawodów ZERO nadwyżkowych, o których w dalszej części opracowania

Kod grupy	Nazwa grupy zawodów	Średnia miesięczna liczba zarejestrowanych bezrobotnych w 2008 r.	Wskaźnik intensywności nadwyżki
522107	Sprzedawca	59,5833	0,5916
341902	Asystent ekonomiczny [zawód szkolny: Technik ekonomista]	29,3333	0,1562
241102	Ekonomista	20,9167	0,2151
932104	Robotnik pomocniczy w przemyśle przetwórczym	17,9167	0,2744
311502	Technik mechanik	16,0000	0,1771
722204	Ślusarz	14,5833	0,4229
311204	Technik budownictwa	14,1667	0,1765
712102	Murarz	12,2500	0,8776
743304	Krawiec	11,5000	0,2101
512201	Kucharz	10,8333	0,4462
241910	Specjalista analizy rynku	8,9167	0,0187
514102	Fryzjer [zawody szkolne: Fryzjer, Technik usług fryzjerskich]	8,3333	0,5600
714102	Malarz budowlany	7,5833	0,2198
743604	Szwaczka	6,7500	0,6049
233108	Nauczyciel nauczania początkowego	6,6667	0,0625
713604	Monter instalacji wodociągowych i kanalizacyjnych	5,4167	0,5385
235908	Wychowawca w placówkach oświatowych, wychowawczych i opiekuńczych	5,3333	0,1563

Źródło: Tabela T-II/P-4 Zawody deficytowe i nadwyżkowe w powiecie m. Płock w 2008 r.

Zawody, dla których wskaźnik intensywności nadwyżki (deficytu) mieści się w przedziale od 0,9 do 1,1 traktuje się jako tzw. **zawody zrównoważone**. W 2008 r. na terenie miasta Płocka odnotowano 28 zawodów w równowadze:

Tabela 4. Zawody zrównoważone w mieście Płocku w 2008 r.

Lp.	Kod grupy	Nazwa grupy zawodów	Wskaźnik intensywności nadwyżki/deficytu
1	722304	Tokarz	0,9118
2	311401	Technik elektronik	0,9565
3	213103	Analitik systemów komputerowych	1,0000
4	214210	Inżynier inżynierii środowiska – oczyszczanie miast i gospodarka odpadami	1,0000
5	222202	Inżynier technologii żywności	1,0000
6	223912	Kosmetolog	1,0000
7	232109	Nauczyciel języka polskiego	1,0000
8	241304	Specjalista do spraw rekrutacji pracowników	1,0000
9	241913	Specjalista do spraw organizacji i rozwoju przemysłu	1,0000
10	241922	Specjalista do spraw projektów/programów unijnych	1,0000
11	244401	Psycholog	1,0000
12	247901	Specjalista administracji publicznej	1,0000
13	311201	Kosztorysant budowlany	1,0000
14	311290	Pozostali technicy budownictwa, ochrony środowiska i	1,0000

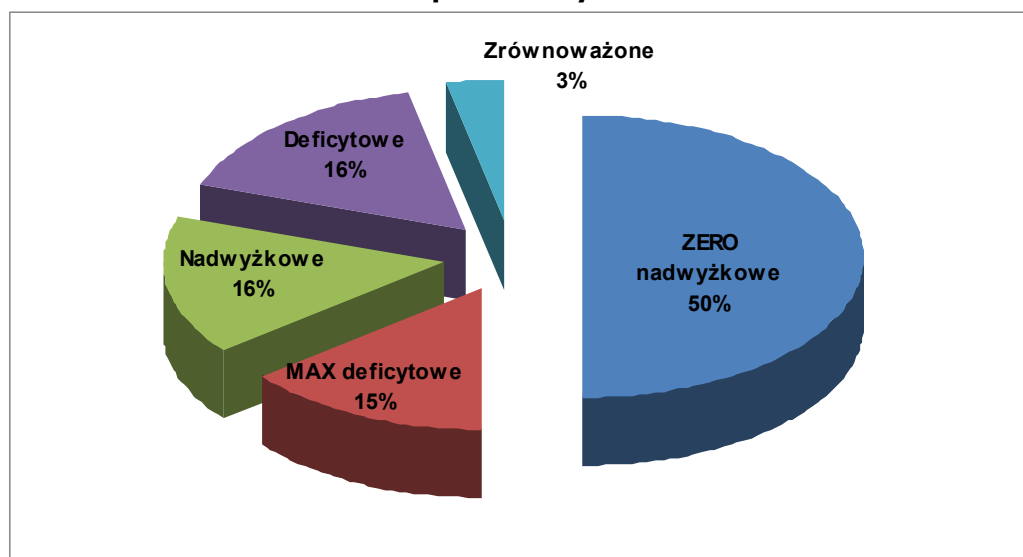
		pokrewni	
15	321204	Technik hodowca zwierząt	1,0000
16	322201	Optyk okularowy [zawód szkolny: Technik optyk]	1,0000
17	341702	Rzeczoznawca	1,0000
18	342190	Pozostali pośrednicy handlowi	1,0000
19	342901	Agent reklamowy [zawód szkolny: Technik organizacji reklamy]	1,0000
20	413304	Dyspozytor radiotaxi	1,0000
21	513103	Opiekunka dziecięca domowa	1,0000
22	515101	Strażak	1,0000
23	723302	Mechanik maszyn i urządzeń do obróbki metali	1,0000
24	724203	Elektromonter maszyn elektrycznych	1,0000
25	724390	Pozostali elektrycy budowlani i pokrewni	1,0000
26	828501	Monter mebli	1,0000
27	833104	Kierowca ciągnika rolniczego	1,0000
28	723105	Mechanik samochodów osobowych	1,0513

Źródło: Tabela T-II/P-4 Zawody deficytowe i nadwyżkowe w powiecie m. Płock w 2008 r.

Odrębną kategorię stanowią tzw. zawody **MAX deficytowe** czyli takie, dla których wpływają oferty pracy, ale w których nie rejestrują się bezrobotni oraz zawody **ZERO nadwyżkowe** tj. takie, gdzie rejestrują się bezrobotni, ale nie ma ofert pracy.

Zgodnie z wytycznymi Ministerstwa Pracy i Polityki Społecznej zawodów o wskaźnikach MAX i „0” nie uwzględnia się w monitoringu zawodów deficytowych i nadwyżkowych. Warto jednak na marginesie zaznaczyć, że w Płocku w 2008 r. wskaźnik zerowy uzyskało aż 412 zawodów, z kolei maksymalny – 120.

Wykres 3. Zawody nadwyżkowe i deficytowe na terenie miasta Płocka w ujęciu procentowym



Źródło: Opracowanie własne

4. Absolwenci

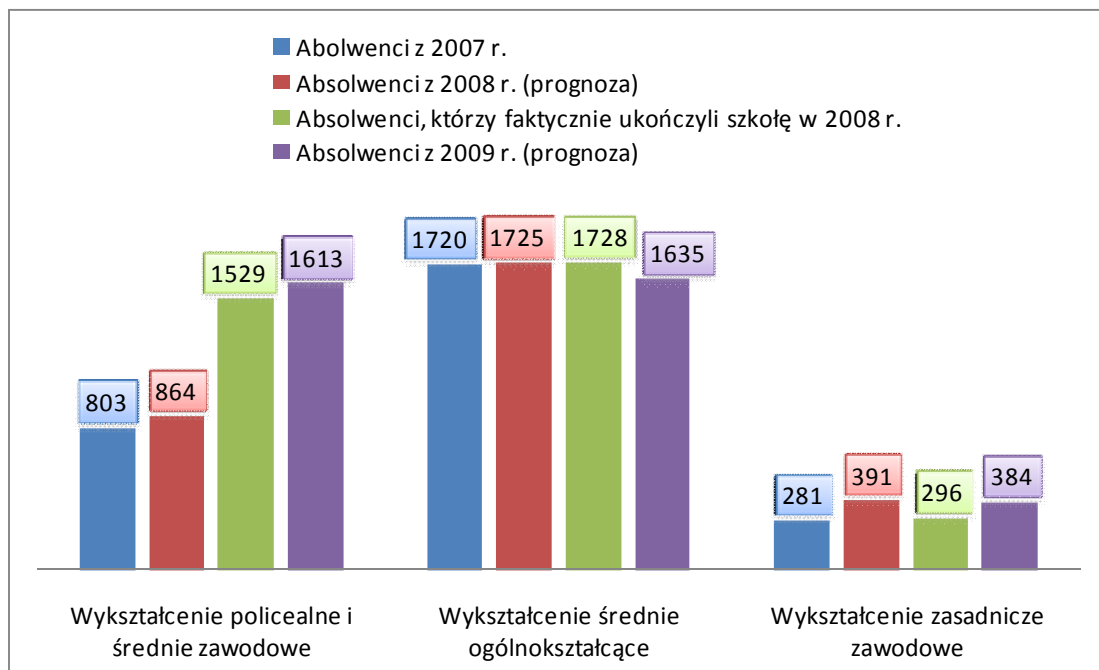
Niniejsza część raportu z zawodów deficytowych i nadwyżkowych za 2008 r. została przygotowana, zgodnie z wytycznymi Ministerstwa Pracy i Polityki Społecznej, w oparciu o informacje z Systemu Informacji Oświatowej Ministerstwa Edukacji Narodowej oraz Głównego Urzędu Statystycznego. Wykorzystano w niej również dane z rejestrów Miejskiego Urzędu Pracy w Płocku, w tym dane z Załącznika nr 3 do sprawozdania MPiPS-01 *Bezrobotni oraz oferty pracy według zawodów i specjalności*.

Ze względu na zmianę metody badawczej (począwszy od raportu za 2007 r. nie przeprowadza się już badań ankietowych w szkołach ani w zakładach pracy) dane, zwłaszcza te o absolwentach szkół wyższych przekazywane przez GUS, ze względu na brak podziału na poszczególne filie uczelni oraz inny sposób ich gromadzenia (nie według zawodów, a w podziale na kierunki studiów) nie zawsze w pełni odzwierciedlają sytuację na lokalnym rynku pracy.

4.1. Szkoły ponadgimnazjalne (bez szkół wyższych)

Analizując sytuację absolwentów szkół ponadgimnazjalnych należy zauważyć, że w 2008 r. szkoły te opuściło ogółem więcej absolwentów niż w roku 2007.

Wykres 4. Absolwenci według wykształcenia w powiecie m. Płock w latach 2007-2009



Źródło: Tablica 4.2. Struktura zawodowa absolwentów według poziomu wykształcenia i zawodów w powiecie m. Płock

Tylko w przypadku wykształcenia średniego ogólnokształcącego sprawdziła się prognoza odnośnie przewidywanej na 2008 rok liczby absolwentów. Szkoły policealne i średnie zawodowe ukończyło ponad 40% więcej osób niż przewidywano, z kolei szkoły zasadnicze zawodowe o 24,3% mniej niż zakładała prognoza.

W kolejnym okresie rozliczeniowym przewiduje się wzrost absolwentów szkół policealnych i zawodowych, przy jednoczesnym spadku (o 5,4%) absolwentów szkół ogólnokształcących.

Aż w 38 kategoriach wzrosnąć ma przewidywana liczba absolwentów, przy czym największy wzrost wystąpi w zawodach **312102 Technik informatyk** (+41 osób), **311603 Technik technologii chemicznej** (+40 osób), **713602 Monter instalacji gazowych** (+35 osób), najmniejszy zaś w zawodzie **342205 Technik logistyk** (+1 osoba).

W 26 kategoriach⁶ przewidywana liczba absolwentów spadnie, przy czym najbardziej w kategorii **000000 Bez zawodu** (-93 osoby w szkołach średnich ogólnokształcących oraz -64 osoby w szkołach policealnych i średnich zawodowych), najmniej z kolei w zawodach: **741201 Cukiernik** (-1 osoba) oraz **311401 Technik elektronik** i **346102 Opiekun w domu pomocy społecznej** (-2 osoby).

Biorąc pod uwagę fakt, iż osoby bez zawodu nadal stanowią znaczny odsetek zarejestrowanych/rejestrujących się bezrobotnych ograniczenie liczby absolwentów kierunków ogólnokształcących może przynieść wymierne efekty.

Niestety w Płocku w dalszym ciągu przeważa kształcenie w zawodach generujących bezrobocie. Na **69 kierunków kształcenia** oferowanych przez szkoły policealne, średnie (zawodowe i ogólnokształcące) oraz zasadnicze zawodowe w Mieście Płocku w 2008 r. 53 wpisują się w zawody nadwyżkowe, w tym 18 to tzw. zawody *ZERO nadwyżkowe*, a 12 należy do grupy 30 o najwyższym wskaźniku nadwyżki⁷:

Tabela 5. Zawody nadwyżkowe w mieście Płocku w 2008 r., w których występowało kształcenie w latach 2007/2008 i 2008/2009 (bez zawodów „0” nadwyżkowych)

Lp.	Kod grupy	Nazwa grupy zawodów	Wskaźnik intensywności nadwyżki	Absolwenci w 2008 r.	Przewidywani absolwenci w 2009 r.
1	311913	Technik technologii odzieży	0,0200	16	0
2	311210	Technik urządzeń sanitarnych	0,0682	26	46
3	714103	Malarz – tapeciarz	0,0714	0	12
4	742204	Stolarz	0,0882	14	18
5	341401	Organizator obsługi turystycznej [zawód szkolny: Technik obsługi turystycznej]	0,0952	27	29
6	512202	Kucharz małej gastronomii	0,0952	60	66
7	311402	Technik telekomunikacji	0,1429	18	0
8	341902	Asystent ekonomiczny [zawód szkolny: Technik ekonomista]	0,1562	133	135
9	741201	Cukiernik	0,1622	7	6
10	322404	Terapeuta zajęciowy	0,1739	13	16
11	311204	Technik budownictwa	0,1765	56	44
12	311502	Technik mechanik	0,1771	111	140
13	311603	Technik technologii chemicznej	0,1905	34	74
14	743304	Krawiec	0,2101	14	7

⁶ w przypadku zawodu: 514102 fryzjer [zawody szkolne: fryzjer, technik usług fryzjerskich], o ile szkoły oferujące wykształcenie policealne i średnie zawodowe w tym zakresie planują zwiększenie liczby absolwentów (o 5 osób), o tyle szkoły oferujące wykształcenie zasadnicze zawodowe ich zmniejszenie (o 11 osób), co ostatecznie daje spadek o 6 osób.

⁷ Porównaj Tabela 3. Zawody nadwyżkowe w mieście Płocku w 2008 r., str. 10.

15	311302	Technik elektryk	0,2292	44	58
16	312102	Technik informatyk	0,2553	106	147
17	412102	Asystent rachunkowości [zawód szkolny: Technik rachunkowości]	0,2826	0	7
18	322401	Masażysta [zawód szkolny: Technik masaży]	0,3043	49	42
19	721303	Blacharz samochodowy	0,3125	0	2
20	322905	Ratownik medyczny	0,3333	15	29
21	722204	Ślusarz	0,4229	4	12
22	741203	Piekarz	0,4242	9	16
23	322303	Technik dentystyczny	0,4444	0	24
24	512201	Kucharz	0,4462	0	0
25	322302	Higienistka stomatologiczna	0,4667	21	0
26	346102	Opiekun w domu pomocy społecznej	0,4706	14	12
27	514102	Fryzjer [zawody szkolne: Fryzjer, Technik usług fryzjerskich]	0,5600	90	84
28	723106	Mechanik pojazdów samochodowych	0,5806	34	44
29	514103	Kosmetyczka [zawód szkolny: Technik usług kosmetycznych]	0,5862	110	68
30	522107	Sprzedawca	0,5916	18	10
31	713203	Posadzkarz	0,6000	21	10
32	322601	Technik farmaceutyczny	0,6429	29	23
33	713101	Dekarz	0,6500	4	0
34	311104	Technik geodeta	0,7500	27	14
35	712102	Murarz	0,8776	19	31

Źródło: Tabela T-II/P-4 Zawody deficytowe i nadwyżkowe w powiecie m. Płock w 2008 r. i Tablica 4.2. Struktura zawodowa absolwentów według poziomu wykształcenia i zawodów w powiecie m. Płock w latach 2008 i 2009

Spośród wszystkich zawodów, w których kształci się młodzież w Płocku, 13 to zawody deficytowe, w tym 1 tzw. *MAX deficytowy* – 342201 Agent celny i 2 z grupy 30 o najwyższym wskaźniku deficytu⁸:

Tabela 6. Zawody deficytowe w mieście Płocku w 2008 r., w których występowało kształcenie w latach 2007/2008 i 2008/2009 (bez zawodów MAX deficytowych)

Lp.	Kod grupy	Nazwa grupy zawodów	Wskaźnik intensywności nadwyżki	Absolwenci w 2008 r.	Przewidywani absolwenci w 2009 r.
1	315202	Inspektor bezpieczeństwa i higieny pracy [zawód szkolny: Technik bezpieczeństwa i higieny pracy]	5,3333	5	33
2	724301	Elektromonter instalacji elektrycznych	4,7500	0	0
3	311801	Grafik komputerowy	3,5000	0	16
4	343101	Pracownik administracyjny [zawód szkolny: Technik administracji]	3,0862	109	105
5	419101	Pracownik biurowy [zawód szkolny: Technik prac biurowych]	2,1190	18	0
6	515902	Pracownik ochrony mienia i osób [zawód szkolny: Technik ochrony fizycznej osób i mienia]	2,0154	39	54
7	512302	Kelner	1,6667	7	0
8	513102	Opiekunka dziecięca	1,5714	0	0
9	713901	Technolog robót wykończeniowych w budownictwie	1,5357	0	0

⁸ Porównaj Tabela 2. Zawody deficytowe w mieście Płocku w 2008 r., str. 8.

10	341501	Handlowiec [zawód szkolny: Technik handlowiec]	1,3774	59	56
11	828105	Monter maszyn i urządzeń przemysłowych	1,3000	19	31
12	724102	Elektromechanik pojazdów samochodowych	1,1818	18	20

Źródło: Tabela T-II/P-4 Zawody deficytowe i nadwyżkowe w powiecie m. Płock w 2008 r. i Tablica 4.2. Struktura zawodowa absolwentów według poziomu wykształcenia i zawodów w powiecie m. Płock w latach 2008 i 2009

Dwa zawody w kierunkach oferowanych przez płockie szkoły, mianowicie **722304 Tokarz** i **311401 Technik elektronik**, to zawody zrównoważone. W przypadku zawodu Tokarz przewiduje się wzrost liczby absolwentów o 13,34% (tj. 2 os.), z kolei w przypadku Technika elektronika – spadek o 2 os. (tj. 10%).

Jeden zawód – **347105 Dekorator wnętrz** – nie występował w ogóle w 2008 r.

4.2. Szkoły wyższe

Analizując sytuację absolwentów szkół wyższych należy zauważyć, że w 2008 r., pomimo pewnych wahań na poszczególnych kierunkach nauczania, tutejsze uczelnie wypuściły na rynek mniej absolwentów niż przed rokiem. Tylko Szkoła Wyższa im. Pawła Włodkowica w Płocku odnotowała nieznaczny (o 1%) wzrost liczby absolwentów, gdy tymczasem największy spadek da się zauważyć na Politechnice Warszawskiej (o 11,57%)⁹. Dane z poszczególnych kierunków prezentuje poniższa tabela:

Tabela 7. Absolwenci szkół wyższych według grup kierunków w roku akademickim 2006/2007 i 2007/2008

Kierunek	Szkoła Wyższa im. Pawła Włodkowica w Płocku (SWPW) OGÓŁEM		Państwowa Wyższa Szkoła Zawodowa w Płocku (PWSZ) OGÓŁEM		Politechnika Warszawska (PW) OGÓŁEM	
	r. ak. 2006/2007	r. ak. 2007/2008	r. ak. 2006/2007	r. ak. 2007/2008	r. ak. 2006/2007	r. ak. 2007/2008
OGÓŁEM	1.882	1.901	959	944	4.628	4.093
<u>GRUPA:</u> KSZTAŁCENIE	937	950	265	471	0	0
<u>GRUPA:</u> NAUKI SPOŁECZNE, GOSPODARKA I PRAWO	805	778	454	416	855	833
<u>GRUPA:</u> NAUKA	69	76	67	57	500	424
<u>GRUPA:</u> NAUKI HUMANISTYCZNE I SZTUKA	8	0	173	0	0	0
<u>GRUPA:</u> ZDROWIE I OPIEKA SPOŁECZNA	63	97	0	0	0	0
<u>GRUPA:</u> TECHNIKA, PRZEMYSŁ I BUDOWNICTWO	0	0	0	0	2.681	2.386
<u>GRUPA:</u> USŁUGI	0	0	0	0	592	450

Źródło: Główny Urząd Statystyczny

⁹ Wszystkie dane o Politechnice Warszawskiej, ze względu na strukturę informacji przekazanych przez GUS, prezentowane są dla całej uczelni (bez wyodrębnienia filii w Płocku); to samo dotyczy Szkoły Wyższej im. Pawła Włodkowica.

Dalsza analiza dostępnych danych uwidacznia, że potwierdziło się zeszłoroczne przypuszczenie na temat utrzymującego się zainteresowania kierunkami studiów związanymi z nauczaniem (np. na pedagogice – w porównaniu z rokiem akademickim 2006/2007 - nastąpił wzrost liczby absolwentów o 14 os., tj. 1,56% w SWPW i o 9 os., tj. 3,29% w PWSZ), administracją (wzrost o 87 os., tj. 16,67% w SWPW), czy ekonomią (wzrost o 27 os., tj. 12,28% na PW).

Dziwić może natomiast spadek liczby absolwentów na kierunkach takich jak: mechanika i budowa maszyn (o 68 os., tj. 13% w porównaniu z rokiem akademickim 2006/2007), technologia chemiczna (o 39 os., tj. 18,2%), budownictwo (o 79 os., tj. 20,7%), czy inżynieria środowiska (o 99 os., tj. 27,2%). Niemniej, trudno mówić tu na razie o jakiejś stałej tendencji spadkowej tym bardziej, że ze względu na ogólny charakter danych trudno określić stopień, w jakim zjawisko to dotyczy studentów płockiej filii Politechniki.

Należy jednak zauważyć, że ponad 70% absolwentów z wyższym wykształceniem zarejestrowanych w MUP w końcu 2008 r. to absolwenci uczelni z terenu Miasta Płocka, pozostali ukończyli uczelnie m.in. w Toruniu, Warszawie, czy Łodzi.

Podsumowanie

Przestudiowanie powyższych danych pozwala na sformułowanie pewnych generalnych wniosków na temat sytuacji lokalnego rynku pracy w 2008 r., mianowicie:

- ✓ W końcu grudnia 2008 r. w rejestrze MUP zarejestrowanych było 6.412 osób, w tym 4.067 kobiet, to jest o 1.989 osób mniej (odpowiednio 1.222 kobiety mniej) niż w analogicznym okresie 2007 roku.
- ✓ Dla przeszło 50% bezrobotnych (poprzednio pracujących) ostatnimi miejscami pracy były sekcje: Przetwórstwo przemysłowe; Handel hurtowy i detaliczny, naprawa pojazdów samochodowych, motocykli oraz artykułów użytku osobistego i domowego; Działalność usługowa komunalna, społeczna i indywidualna, pozostała oraz Budownictwo.
- ✓ Najczęściej rejestrowali się sprzedawcy (blisko 9% napływu bezrobotnych z wyuczonym zawodem), byli oni również najliczniejszą grupą zarejestrowanych w końcu omawianego okresu (11,5% bezrobotnych z wyuczonym zawodem).
- ✓ Ogółem wpłynęło 6.747 ofert pracy. Najczęściej zgłaszane dotyczyły pracy dla sprzedawców (6,3% ogółu zgłoszonych ofert), robotników gospodarczych (6,0%), spawaczy ręcznych gazowych (4,2%), pracowników biurowych (3,9%), sprzątarek (3,8%).
- ✓ Na 825 zawodów i specjalności występujących na terenie miasta Płocka w 2008 roku odnotowano 412 zawodów 0-nadwyżkowych (gdzie wskaźnik intensywności deficytu/nadwyżki $(W)=0,0000$), 120 MAX-deficytowych (gdzie $(W)=MAX$), 131 nadwyżkowych (gdzie $(W)<0,9$), 134 deficytowych (gdzie $(W)>1,1$) oraz 28 zawodów w równowadze (gdzie $0,9\leq(W)\leq1,1$).
- ✓ Do grup zawodów o najwyższym wskaźniku intensywności deficytu (na poziomie 4-cyfrowego kodu zawodów) zaliczały się m.in. następujące grupy elementarne: Robotnicy czyszczący konstrukcje budowlane i pokrewni, Robotnicy budowy dróg i pokrewni, Pośrednicy

- ubezpieczeniowi, Spedytorzy i pokrewni, Funkcjonariusze Służby Więziennej, Dealerzy i maklerzy aktywów finansowych i pokrewni, Zastępcy dyrektorów generalnych i prezesów.
- ✓ Do najbardziej deficytowych zawodów na poziomie 6-cyfrowego kodu należeli m.in.: Zbrojarze, Sekretarze sądowi, Brukarze, Robotnicy drogowi, Agenci ubezpieczeniowi.
 - ✓ Najwyższy wskaźnik nadwyżki osiągnęły zawody: Specjalista analizy rynku, Technik technologii odzieży, Wychowawca w jednostkach penitencjarnych, Nauczyciel nauczania początkowego, Specjalista do spraw rachunkowości.
 - ✓ Wśród zawodów zrównoważonych znaleźli się m.in. tokarze, technicy elektronicy, psycholodzy, rzeczoznawcy, mechanicy samochodów osobowych.
 - ✓ Na przestrzeni 12 miesięcy 2008 r. w Miejskim Urzędzie Pracy zarejestrowało się łącznie 1.277 absolwentów, tj. 12,8% ogółu bezrobotnych zarejestrowanych w ciągu roku (9.985 osób). Na 825 zawodów występujących na terenie miasta Płocka w 2008 r., napływ absolwentów odnotowano w 156, przy czym najwyższy w zawodach: *000000 Bez zawodu* (232 os.), *241102 Ekonomista* (128 os.), *341902 Asystent ekonomiczny [zawód szkolny: Technik ekonomista]* (67 os.), *247901 Specjalista administracji publicznej* (34 os.), *241910 Specjalista analizy rynku* (32 os.), *244204 Politolog* (31 os.), *233108 Nauczyciel nauczania początkowego* (30 os.), *522107 Sprzedawca* (30 os.), *233104 Nauczyciel języka obcego w szkole podstawowej* (24 os.), *235908 Wychowawca w placówkach oświatowych, wychowawczych i opiekuńczych* (24 os.). Zarejestrowani w tych zawodach stanowili blisko połowę (49,5%) całego napływu absolwentów.
 - ✓ W końcu 2008 r. w rejestrze Miejskiego Urzędu Pracy w Płocku zarejestrowanych było 181 osób w okresie do 12 miesięcy od dnia ukończenia nauki, co stanowiło 2,8% ogółu bezrobotnych zarejestrowanych w końcu roku (6.412 osób). Obecność absolwentów odnotowano w 68 z 679 zawodów (według stanu w końcu 2008 r.), w tym najwyższy udział mieli absolwenci: *000000 Bez zawodu* (36 os.), *241102 Ekonomista* (16 os.), *341902 Asystent ekonomiczny [zawód szkolny: Technik ekonomista]* (14 os.), *522107 Sprzedawca* (8 os.), *235908 Wychowawca w placówkach oświatowych, wychowawczych i opiekuńczych* (5 os.), *322401 Masażysta [zawód szkolny: Technik masażysta]* (5 os.), *512202 Kucharz małej gastronomii* (5 os.), *241910 Specjalista analizy rynku* (4 os.), *244204 Politolog* (4 os.), *312102 Technik informatyk* (4 os.).
 - ✓ W 2008 r. szkoły ponadgimnazjalne wypuściły na rynek więcej absolwentów niż w 2007 r. Przewiduje się, że w następnym okresie rozliczeniowym liczba absolwentów szkół średnich wzrośnie.
 - ✓ Szkoły wyższe wypuściły w 2008 r. mniej absolwentów niż przed rokiem. Największy spadek liczby absolwentów odnotowała Politechnika Warszawska.
 - ✓ W Płocku w dalszym ciągu młodzież kształcona jest w wielu zawodach nadwyżkowych. Aby poprawić sytuację młodych ludzi na rynku pracy należy zwiększyć kształcenie w zawodach deficytowych.

- ✓ Rynek pracy bez przerwy ewoluuje, dlatego też ukończenie odpowiedniego kierunku nawet w najbardziej „chwytliwym” zawodzie, oczywiście zwiększa szanse, ale nadal nie daje stuprocentowej gwarancji na znalezienie pracy. Stąd warto nieustannie podnosić kwalifikacje, a także podążając za zmianami być przygotowanym na przekwalifikowanie się.

Pewnym utrudnieniem dla dogłębnej analizy danych jest fakt, że informacje o bezrobotnych nie obejmują wszystkich, jedynie tych, którzy zarejestrowali się w urzędzie pracy, a i ci często nadal pozostają bierni zawodowo lub pracują w tzw. *szarej* strefie. Gro bezrobotnych w ogóle nie rejestruje się poszukując pracy na własną rękę.

Podobnie jest z ofertami pracy. Pośrednictwo otwarte skutkuje tym, że nie wszystkie oferty trafiają do urzędu pracy, jako że wielu pracodawców ogłasza się w prasie lokalnej (krajowej), na stronach internetowych, bądź też szuka pracowników innymi metodami.

Dodatkowo, brak badań, prowadzonych dawniej w szkołach i zakładach pracy, a dotyczących popytu lokalnych pracodawców na pracowników (w tym osób w okresie do 12 miesięcy od dnia ukończenia nauki), utrudnia właściwą prognozę sytuacji absolwentów.

Te i inne czynniki, jak również czysto ludzkie błędy popełniane w procesie rejestracji bezrobotnych powodują, że całościowy obraz rynku pracy zniekształca się. Dlatego konkludując, należy jeszcze raz podkreślić rolę monitoringu jako narzędzia badawczego pozwalającego usprawnić działalność publicznych służb zatrudnienia, niemniej narzędzia niedoskonałego, do którego należy podchodzić z pewną rezerwą, a jednocześnie jego wyniki analizować przez pryzmat faktycznych uwarunkowań lokalnego rynku pracy.

Spis tabel i wykresów:

Wykres 1. Stopa bezrobocia w rozbiu na KRAJ – WOJEWÓDZTWO – MIASTO w 2008 r.

Wykres 2. Oferty pracy zgłoszone w latach 2007-2008

Wykres 3. Zawody nadwyżkowe i deficytowe na terenie miasta Płocka w ujęciu procentowym

Wykres 4. Absolwenci według wykształcenia w powiecie m. Płock w latach 2007-2009

Tabela 1. Wybrane grupy zawodów (wg kodu 4-cyfrowego) o najwyższym wskaźniku szansy uzyskania oferty pracy

Tabela 2. Zawody deficytowe w mieście Płocku w 2008 r.

Tabela 3. Zawody nadwyżkowe w mieście Płocku w 2008 r.

Tabela 4. Zawody zrównoważone w mieście Płocku w 2008 r.

Tabela 5. Zawody nadwyżkowe w mieście Płocku w 2008 r., w których występowało kształcenie w latach 2007/2008 i 2008/2009

Tabela 6. Zawody deficytowe w mieście Płocku w 2008 r., w których występowało kształcenie w latach 2007/2008 i 2008/2009

Tabela 7. Absolwenci szkół wyższych według grup kierunków w roku akademickim 2006/2007 i 2007/2008

Przedruk, kopiowanie, wykorzystanie w całości lub w części wyłącznie z podaniem źródła.

* W sierpniu 2009 r. - na podstawie pisma Ministerstwa Pracy i Polityki Społecznej, znak DRP-VII-073-26-AM/09, z dnia 23 lipca 2009 r. - raport został uzupełniony o część II (dane o uczniach, studentach i absolwentach) opartą na wynikach badań Głównego Urzędu Statystycznego oraz danych o uczniach z Systemu Informacji Oświatowej MEN.