



# MONITORING ZAWODÓW DEFICYTOWYCH I NADWYŻKOWYCH W POWIECIE MIASTO PŁOCK RAPORT I/P/2012

Miejski Urząd Pracy w Płocku  
Stanowisko ds. statystyk i analiz



## Spis treści:

Wstęp	str. 3
Rozdział I Analiza bezrobocia według zawodów (grup zawodów) na terenie miasta Płocka w I półroczu 2012 r.	str. 4
Rozdział II Analiza ofert pracy według zawodów (grup zawodów) na terenie miasta Płocka w I półroczu 2012 r.	str. 8
Rozdział III Analiza zawodów deficytowych i nadwyżkowych	str. 11
Podsumowanie	str. 19
Spis tabel	str. 22
Spis wykresów	str. 22

Przy wykorzystaniu danych z niniejszego raportu prosimy o podanie źródła



## Wstęp

Systematyczna analiza lokalnego rynku pracy w zakresie zachodzących tam zmian w popycie [na pracę] i podaży [zasobów pracy] jest istotnym narzędziem pozwalającym na formułowanie wniosków i krótkoterminowych prognoz ułatwiających m.in. opracowywanie i wdrażanie programów aktywizacji osób bezrobotnych i programów kształcenia. Do sporządzania takowych analiz zobowiązuje samorząd powiatu art. 9 ust. 1 pkt. 9 ustawy z dnia 20 kwietnia 2004 r. o promocji zatrudnienia i instytucjach rynku pracy (tj. Dz. U. z 2008 r. nr 69, poz. 415 ze zm.), który nakłada m.in. obowiązek prowadzenia monitoringu zawodów deficytowych i nadwyżkowych.

Wyniki badania, publikowane dwukrotnie w ciągu roku, adresowane są w szczególności do organów decyzyjnych, publicznych służb zatrudnienia, instytucji szkoleniowych, szkół oraz wszystkich tych, którym sytuacja na lokalnym rynku pracy nie jest obojętna. Należy przy tym pamiętać, że monitoring jakkolwiek pomocny, skupia jedynie uwagę na skromnym wycinku lokalnego rynku pracy. Formułowane na podstawie raportu wnioski mogą być zatem obciążone marginesem błędu. Stąd też nie może być on jedynym źródłem wiedzy i podstawą decydowania o kierunkach kształcenia czy szkolenia przyszłych kadr pracowniczych. Dopiero dogłębna analiza i wieloletnia obserwacja procesów zachodzących w gospodarce oraz strukturze kwalifikacyjno-zawodowej może przynieść wymierne efekty.

Poniższy raport został przygotowany według wytycznych Ministerstwa Pracy i Polityki Społecznej i zawiera m.in. ranking 30 zawodów deficytowych (i 30 nadwyżkowych) na poziomie sześciocyfrowego kodu zawodu oraz inne dane statystyczne zgromadzone przez Miejski Urząd Pracy w Płocku (z załącznika nr 2 do sprawozdania MPiPS-01 *Bezrobotni według rodzaju działalności ostatniego miejsca pracy, poszukujący pracy oraz wolne miejsca pracy i miejsca aktywizacji zawodowej* oraz załącznika nr 3 do sprawozdania MPiPS-01 *Bezrobotni oraz wolne miejsca pracy i miejsca aktywizacji zawodowej według zawodów i specjalności*).

W raporcie uwzględniono metodologię badań według zaleceń ministerialnych, definicje zawodu deficytowego i nadwyżkowego oraz definicje wskaźników intensywności deficytu (nadwyżki).

Tablice wynikowe wykorzystane w niniejszej analizie dostępne są w Internecie na stronie <http://mz.praca.gov.pl> w zakładce „Raporty okresowe”.

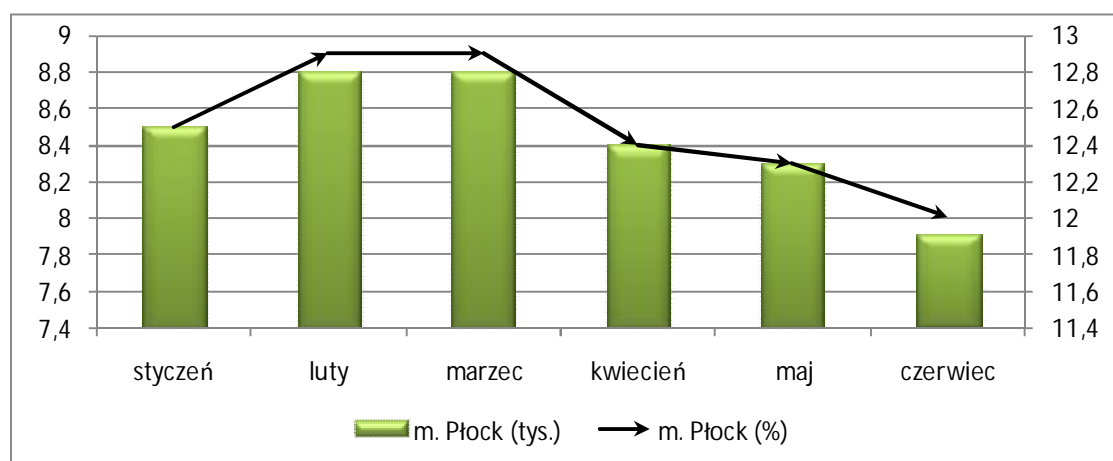
## I. Analiza bezrobocia według zawodów (grup zawodów) na terenie miasta Płocka w I półroczu 2012 r.

Według stanu na koniec czerwca 2012 r. w rejestrach Miejskiego Urzędu Pracy figurowało 7.907 osób, w tym 4.306 bezrobotnych kobiet. W stosunku do analogicznego okresu 2011 r. ogólna liczba bezrobotnych spadła o 98 osób, tj. o 1,2%, a liczba bezrobotnych kobiet o 12 osób, tj. 0,3%.

Z kolei w ciągu całego I półrocza 2012 r. zarejestrowały się łącznie 4.953 osoby bezrobotne, z czego 43,6% stanowiły kobiety (2.160 os.). W I półroczu 2011 r. napływ był większy odpowiednio o 797 osób (ogółem) i o 485 osób (kobiety).

W czerwcu stopa bezrobocia w mieście kształtowała się na poziomie 12,0%. W tym samym okresie stopa bezrobocia w kraju wyniosła 12,3%, a w województwie – 10,0%<sup>1</sup>.

Wykres 1. Liczba bezrobotnych zarejestrowanych w MUP i stopa bezrobocia w mieście Płocku w I połowie 2012 r.



Źródło: Opracowanie własne na podstawie danych z GUS

Powyższy wykres wskazuje na to, iż rynek pracy w Płocku, podobnie jak ten ogólnokrajowy, cechuje duża sezonowość, przejawiająca się wzrostem bezrobocia rejestrowanego w miesiącach kończących (listopad/grudzień) i rozpoczynających rok (styczeń/luty/marzec) oraz spadkiem liczby zarejestrowanych (rejestrujących się) w miesiącach wiosennych i letnich. Zjawisko to wiąże się ze zwiększonym napływem do bezrobocia osób, którym w końcu roku wygasają umowy o pracę (przy jednoczesnym spadku liczby wyłączeń z ewidencji) oraz ze zwiększonym popytem na pracowników, np. w branży budowlanej czy turystycznej, w sezonie.

<sup>1</sup> Obwieszczenie Prezesa Głównego Urzędu Statystycznego z dnia 27 września 2012 r. w sprawie przeciętnej stopy bezrobocia w kraju oraz na obszarze powiatów według stanu na 30 czerwca 2012 r.



Zdecydowaną większość – 84,3% - ogółu bezrobotnych zarejestrowanych w końcu czerwca stanowiły osoby poprzednio pracujące (6.668 os.), z czego 18,8% w kategorii (sekcji) *Handel hurtowy i detaliczny; naprawa pojazdów samochodowych, włączając motocykle*, 14,6% - w sekcji *Przetwórstwo przemysłowe*; 11,6% - w sekcji *Budownictwo* oraz 8,3% - w kategorii *Pozostała działalność usługowa*.

Natomiast w ciągu I półrocza 2012 r. największy napływ do bezrobocia osób poprzednio pracujących zanotowano w grupach: *Handel hurtowy i detaliczny; naprawa pojazdów samochodowych, włączając motocykle* (18,7%), *Przetwórstwo przemysłowe* (14,8%), *Budownictwo* (13,7%), oraz *Pozostała działalność usługowa* (7,4%).

Zdecydowaną większość – 82,5% - bezrobotnych zarejestrowanych w końcu czerwca 2012 r. stanowiły osoby posiadające zawód wyuczony (6.523 os.), pozostałe 17,5% (tj. 1.384 os.) - osoby bez zawodu. Liczba kobiet wynosiła odpowiednio 3.598 i 708 osób. Warto odnotować, że w obu grupach bezrobotnych – zarówno z zawodem, jak i bez zawodu – kobiety stanowiły większość (odpowiednio 55,1% i 51,1%).

Najwięcej osób z wyuczonym zawodem (co trzeci bezrobotny, tj. 34,3%) zarejestrowanych było jako:

⇒ 522301 SPRZEDAWCA*	664 os.
⇒ 331403 TECHNIK EKONOMISTA*	241 os.
⇒ 711202 MURARZ*	166 os.
⇒ 722204 ŚLUSARZ*	142 os.
⇒ 932911 ROBOTNIK POMOCNICZY W PRZEMYŚLE PRZETWÓRCZYM	135 os.
⇒ 931301 ROBOTNIK BUDOWLANY	122 os.
⇒ 411004 TECHNIK PRAC BIUROWYCH*	118 os.
⇒ 512001 KUCHARZ*	115 os.
⇒ 753105 KRAWIEC*	113 os.
⇒ 311204 TECHNIK BUDOWNICTWA*	109 os.
⇒ 911207 SPRZĄTACZKA BIUROWA	109 os.
⇒ 263102 EKONOMISTA	102 os.
⇒ 753303 SZWACZKA	101 os.

Dwa lata temu w podobnym zestawieniu brakowało szwaczki, ekonomisty, sprzątaczkę biurowej i krawca (był za to technik mechanik\*), a w ubiegłym roku już tylko szwaczki<sup>2</sup>, co tylko potwierdza fakt, że powyższe zawody od lat znajdują się w czołówce profesji, w których najczęściej rejestrują się bezrobotni.

W I półroczu 2012 r. napływ bezrobotnych bez zawodu kształtował się na poziomie 994 osób, w tym 442 kobiet.

<sup>2</sup> W zestawieniu pojawił się natomiast ponownie technik mechanik\*.



Jeśli wziąć pod uwagę napływ bezrobotnych posiadających określone kwalifikacje, to najczęściej rejestrowali się oni w zawodach:

⇒ 522301 SPRZEDAWCA*	319 os.
⇒ 722204 ŚLUSARZ*	117 os.
⇒ 711202 MURARZ*	109 os.
⇒ 331403 TECHNIK EKONOMISTA*	108 os.
⇒ 721404 MONTER KONSTRUKCJI STALOWYCH	95 os.
⇒ 931301 ROBOTNIK BUDOWLANY	90 os.

Tutaj też, podobnie jak w poprzednim zestawieniu, widać zbieżność z analogicznymi okresami lat ubiegłych.

Spośród 261 osób do 12 miesięcy od dnia ukończenia nauki (dalej „absolwenci”), zarejestrowanych w końcu I półrocza 2012 r. co trzeci (35,6%) to osoba bez konkretnego zawodu (w końcu I półrocza 2011 r. odsetek ten wynosił 26,8%).

Wśród bezrobotnych absolwentów z wyuczonym zawodem dominowali:

⇒ 263102 EKONOMISTA	14 os.
⇒ 522301 SPRZEDAWCA*	9 os.
⇒ 331403 TECHNIK EKONOMISTA*	8 os.
⇒ 242217 SPECJALISTA ADMINISTRACJI PUBLICZNEJ	7 os.
⇒ 411004 TECHNIK PRAC BIUROWYCH*	6 os.
⇒ 211302 CHEMIK – TECHNOLOGIA CHEMICZNA	5 os.
⇒ 234113 NAUCZYCIEL NAUCZANIA POCZĄTKOWEGO	5 os.

Z kolei najwyższy udział w napływie absolwentów w ciągu minionego półrocza mieli:

⇒ SPRZEDAWCY	5,5% ogółu rejestrujących się absolwentów z wyuczonym zawodem
⇒ TECHNICY EKONOMIŚCI	5,1% ogółu rejestrujących się absolwentów z wyuczonym zawodem
⇒ EKONOMIŚCI	4,2% ogółu rejestrujących się absolwentów z wyuczonym zawodem
⇒ TECHNICY HOTELARSTWA	3,2% ogółu rejestrujących się absolwentów z wyuczonym zawodem

Długotrwale bezrobotni, tj. osoby pozostające w rejestrze Miejskiego Urzędu Pracy w Płocku łącznie przez okres ponad 12 miesięcy<sup>3</sup>, poprzednio pracujący, stanowili ponad 36% ogółu zarejestrowanych, poprzednio pracujących, w końcu półrocza (kobiety odpowiednio 43% ogółu zarejestrowanych, poprzednio pracujących, kobiet).

<sup>3</sup> W okresie ostatnich 2 lat z wyłączeniem okresów odbywania stażu i przygotowania zawodowego dorosłych (zgodnie z definicją ustawową)



Długotrwale bezrobotni najczęściej posiadali kwalifikacje w zawodach:

⇒ 522301 SPRZEDAWCA*	285 os.
⇒ 331403 TECHNIK EKONOMISTA*	103 os.
⇒ 932911 ROBOTNIK POMOCNICZY W PRZEMYSŁE PRZETWÓRCZYM	59 os.
⇒ 911207 SPRZĄTACZKA BIUROWA	58 os.
⇒ 411004 TECHNIK PRAC BIUROWYCH*	52 os.
⇒ 512001 KUCHARZ*	45 os.
⇒ 753105 KRAWIEC*	42 os.
⇒ 311204 TECHNIK BUDOWNICTWA*	41 os.
⇒ 711202 MURARZ*	40 os.
⇒ 932101 ROBOTNIK BUDOWLANY	37 os.
⇒ 722204 ŚLUSARZ*	36 os.
⇒ 753303 SZWACZKA	34 os.
⇒ 311504 TECHNIK MECHANIK*	33 os.
⇒ 515303 ROBOTNIK GOSPODARCZY	31 os.
⇒ 731802 DZIEWIARZ	30 os.
⇒ 334306 TECHNIK ADMINISTRACJI*	30 os.
⇒ 514101 FRYZJER*	29 os.
⇒ 263102 EKONOMISTA	27 os.
⇒ 432103 MAGAZYNIER	23 os.
⇒ 713102 MALARZ BUDOWLANY	23 os.
⇒ 242217 SPECJALISTA ADMINISTRACJI PUBLICZNEJ	20 os.
⇒ 721404 MONTER KONSTRUKCJI STALOWYCH	20 os.

Jeśliby wziąć pod uwagę wskaźniki ilościowe, to z rankingu zawodów generujących długotrwałe bezrobocie w mieście Płocku w I połowie 2012 r. (tab. T-I/P-8) według grup 4-cyfrowych dowiemy się, że wskaźnik długotrwałego bezrobocia równy 1 (długotrwale bezrobotni byli wszyscy z danej grupy bezrobotnych) uzyskały tylko 24 z 308 grup zawodów (7,8%); wskaźnik 0,5000 i więcej – 43 grupy (14%), a pozostałe 78,2% (241 grup) uzyskało wskaźnik mniejszy niż 0,5000, z tym, że dla 92 grup wskaźnik długotrwałego bezrobocia osiągnął 0,0000, tzn. w tych grupach długotrwale bezrobotni nie występowali w ogóle.

Niemniej, nie należy zapominać także o jakościowym aspekcie problemu długotrwałego pozostawania bez pracy, a ten jest znacznie trudniej zobrazować, jako że trudno jest wskazać jego jednoznaczne przyczyny.



## II. Analiza ofert pracy według zawodów (grup zawodów) na terenie miasta Płocka w I półroczu 2012 r.

W okresie sprawozdawczym do Miejskiego Urzędu Pracy w Płocku zgłoszono łącznie 970 ofert pracy, tj. aż o 1.442 oferty mniej niż w analogicznym okresie 2011 r. i o 1.424 oferty mniej niż w I półroczu 2010 r.

Do najczęściej zgłaszanych należały oferty pracy w zawodach:

	Oferty zgłoszone w I półroczu 2012 r.
⇒ 515303 ROBOTNIK GOSPODARCZY	91
⇒ 911207 SPRZĄTACZKA BIUROWA	91
⇒ 522301 SPRZEDAWCA*	64
⇒ 411004 TECHNIK PRAC BIUROWYCH*	42
⇒ 941101 PRACOWNIK PRZYGOTOWUJĄCY POSIŁKI TYPU FAST FOOD	34
⇒ 712608 MONTER SIECI CIEPLNYCH	30
⇒ 833203 KIEROWCA SAMOCHODU CIĘŻAROWEGO	23
⇒ 941201 POMOC KUCHENNA	23
⇒ 721290 POZOSTALI SPAWACZE I POKREWNI	21
⇒ 721204 SPAWACZ METODĄ MAG	16
⇒ 712607 MONTER RUROCIĄGÓW PRZEMYSŁOWYCH	15
⇒ 712490 POZOSTALI MONTERZY IZOLACJI	14
⇒ 242217 SPECJALISTA ADMINISTRACJI PUBLICZNEJ	13
⇒ 332203 PRZEDSTAWICIEL HANDLOWY	13
⇒ 411090 POZOSTALI PRACOWNICY OBSŁUGI BIUROWEJ	13
⇒ 432103 MAGAZYNIER	13
⇒ 721206 SPAWACZ METODĄ TIG	12
⇒ 931301 ROBOTNIK BUDOWLANY	12
⇒ 713103 MALARZ KONSTRUKCJI I WYROBÓW METALOWYCH	10
⇒ 821990 POZOSTALI MONTERZY GDZIE INDEJ NIESKLASYFIKOWANI	10

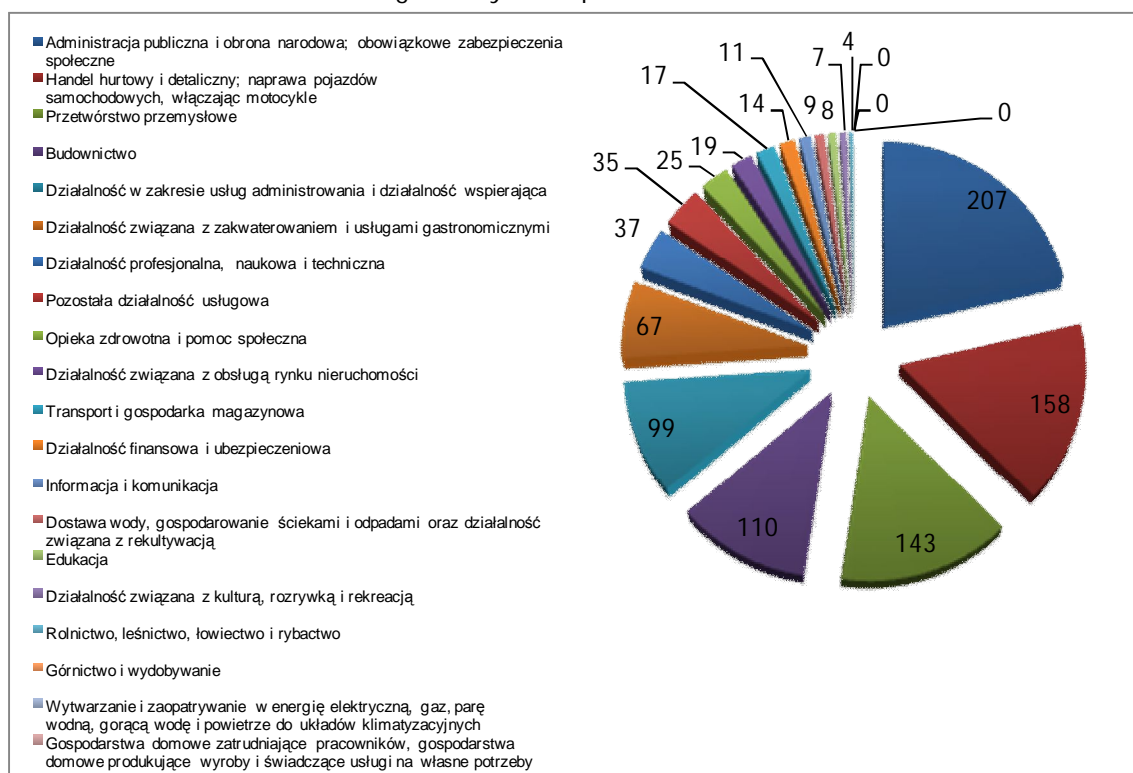
Powyższe oferty to ponad 57% wszystkich wolnych miejsc pracy i miejsc aktywizacji zawodowej zgłoszonych w okresie sprawozdawczym, przy czym omawiane są tu jedynie te oferty pracy, które trafiły do bazy Miejskiego Urzędu Pracy, a nie wszystkie funkcjonujące na rynku. Jednocześnie należy pamiętać, że na ilość zgłoszonych ofert pracy mają wpływ różne czynniki m.in. pośrednictwo otwarte, duża fluktuacja pracowników w danym zawodzie (np. sprzedawcy), wreszcie to, czy są to oferty pracy subsydiowanej, czy nie. Wielu pracodawców w ogóle nie zgłasza ofert do urzędów, poszukując pracowników innymi metodami (np. poprzez ogłoszenia w prasie lokalnej, Internecie, itp.). Wszystko to, w praktyce, zaciera nieco faktyczną liczbę wolnych miejsc pracy funkcjonujących na rynku na danym obszarze.

Analiza ofert pracy zgłoszonych w I półroczu 2012 r. uwidacznia, że najwięcej zgłoszono ich w sekcji *Administracja publiczna i obrona narodowa; obowiązkowe zabezpieczenia społeczne* (co piąta oferta, tj. 21,3%), najmniej – w sekcji *Rolnictwo, leśnictwo, łowiectwo i rybactwo*



(0,4% ogółu zgłoszonych ofert). Żadne oferty nie wpłynęły w sekcjach: *Górnictwo i wydobywanie, Wytwarzanie i zaopatrywanie w energię elektryczną, gaz, parę wodną, gorącą wodę i powietrze do układów klimatyzacyjnych, Gospodarstwa domowe zatrudniające pracowników; gospodarstwa domowe produkujące wyroby i świadczące usługi na własne potrzeby oraz Organizacje i zespoły eksterytorialne.*

Wykres 2. Liczba wolnych miejsc pracy i miejsc aktywizacji zawodowej zgłoszonych w I połowie 2012 r.



Źródło: Opracowanie własne na podstawie sprawozdania MPiPS-01 zał. nr 2  
Bezrobotni według rodzaju działalności ostatniego miejsca pracy,  
poszukujący pracy oraz wolne miejsca pracy i miejsca aktywizacji zawodowej.

Z rankingu zawodów zgłoszonych w ofertach pracy ze względu na wskaźnik szansy uzyskania oferty (tab. T-I/P-11) wynika, że na 308 występujących na terenie miasta Płocka w I półroczu 2012 r. elementarnych grup zawodów (kod 4-cyfrowy) tylko 3 uzyskały wskaźnik maksymalny (MAX). Były to: 9612 Sortowacze odpadów, 8114 Operatorzy maszyn i urządzeń do produkcji wyrobów cementowych, kamiennych i pokrewni oraz 9122 Czyściciele pojazdów. Dalej znalazły się grupy:



Tabela 1. Wybrane grupy zawodów (wg kodu 4-cyfrowego)  
 o najwyższym wskaźniku szansy uzyskania oferty pracy (W)  
 uszeregowane od najwyższego do najniższego wskaźnika

Kod grupy	Nazwa grupy zawodów	Wskaźnik (W)*
9411	Pracownicy przygotowujący posiłki typu fast food	1,8889
2441	Specjaliści do spraw rynku nieruchomości	1,3332
8183	Operatorzy urządzeń pakujących, do napełniania butelek i urządzeń znakujących	0,6666
9214	Robotnicy pomocniczy w ogrodnictwie i sadownictwie	0,3333
4227	Ankieterzy	0,3333
3315	Rzeczoznawcy (z wyłączeniem majątkowych)	0,3332
2514	Programiści aplikacji	0,3332
2356	Instruktorzy technologii informatycznych	0,3332
8219	Monterzy gdzie indziej niesklasyfikowani	0,2857
7212	Spawacze i pokrewni	0,2333
...	...	...
3144	Technicy technologii żywności	0,0069
3259	Średni personel do spraw zdrowia gdzie indziej niesklasyfikowany	0,0064
9329	Robotnicy przy pracach prostych w przemyśle gdzie indziej niesklasyfikowani	0,0064
7222	Ślusarze i pokrewni	0,0062
7224	Szlifierze narzędzi i polerowacze metali	0,0055
7115	Cieśle i stolarze budowlani	0,0044
2330	Nauczyciele gimnazjów i szkół ponadgimnazjalnych (z wyjątkiem nauczycieli kształcenia zawodowego)	0,0039
3115	Technicy mechanicy	0,0027
7214	Robotnicy przygotowujący i wznoszący konstrukcje metalowe	0,0021
3314	Średni personel do spraw statystyki i dziedzin pokrewnych	0,0013

\* Wskaźnik (W) wyrażony jest stosunkiem średniej miesięcznej liczby ofert pracy, będących w dyspozycji urzędu do średniego miesięcznego poziomu rejestrowanego bezrobocia w danym zawodzie i w danym czasookresie

Źródło: Tabela T-I/P-11 Ranking zawodów zgłoszonych w ofertach pracy w powiecie m. Płock w I półroczu 2012 roku ze względu na wskaźnik szansy uzyskania oferty

Najniższy wskaźnik szansy uzyskania oferty pracy ( $W=0,0000$ ) uzyskało 177 grup zawodów. Należy jednak pamiętać, że są sytuacje, w których ze względu na dezaktualizację kwalifikacji pracodawca nie znajduje odpowiedniego pracownika wśród osób bezrobotnych. Zdarza się również, że bezrobotni mają odpowiednie kwalifikacje, ale brakuje im motywacji do podjęcia pracy.

Mimo wszystko rozbieżności pomiędzy liczbą osób zarejestrowanych w danym zawodzie a liczbą ofert pracy dla nich przeznaczonych nie należy od razu traktować jako sytuacji „kryzysowej”, to jest nadwyżki (deficytu) w danym zawodzie. Może bowiem zdarzyć się tak, że w ciągu okresu rozliczeniowego w danym zawodzie rejestruje się tylko jeden bezrobotny i jednocześnie wpłynie tylko jedna oferta. Wskaźniki wykorzystywane w monitoringu wykażą sytuację alarmową, gdy tymczasem stan faktyczny będzie zgoła odmienny, bo na przykład rejestracja (napływ ofert) dla danego zawodu będzie po prostu marginalna.

### III. Analiza zawodów deficytowych i nadwyżkowych

Zgodnie z definicją zawodów, na który występuje wyższe zapotrzebowanie na rynku pracy niż liczba osób poszukujących w nim pracy, a wskaźnik intensywności deficytu – rozumiany jako stosunek średniej miesięcznej liczby ofert pracy do średniej miesięcznej liczby bezrobotnych zarejestrowanych w danym zawodzie i czasookresie – jest wyższy niż 1,1 to zawód deficytowy.

Na 749 zawodów (na poziomie kodu 6-cyfrowego) występujących na terenie miasta Płocka w I półroczu 2012 r., tylko 31 to zawody deficytowe<sup>4</sup>. Po raz pierwszy, na przestrzeni kilku ostatnich lat, liczba zawodów deficytowych jest tak niska. W związku z powyższym, choć z reguły w tabelach zawodów deficytowych i nadwyżkowych nie uwzględnia się zawodów o kodzie kończącym się liczbą 90 *Pozostali...*, w tej edycji rankingu ich obecność wydaje się uzasadniona:

Tabela 2. Zawody deficytowe w mieście Płocku w I półroczu 2012 r.

Lp.	Kod grupy	Nazwa grupy zawodów	Wskaźnik intensywności deficytu
1	712490	<i>Pozostali monterzy izolacji</i>	14,0000
2	721206	Spawacz metodą TIG	6,0000
3	721204	Spawacz metodą MAG	5,3333
4	514290	<i>Pozostałe kosmetyczki i pokrewni</i>	5,0000
5	941101	Pracownik przygotowujący posiłki typu fast food	4,8571
6	431102	Fakturzystka	4,0000
7	712501	Monter / składacz okien	4,0000
8	713208	Piaskarz	4,0000
9	962105	Goniec	4,0000
10	222101	Pielęgniarka	3,0000
11	242290	<i>Pozostali specjaliści do spraw administracji i rozwoju</i>	3,0000
12	723312	Mechanik silników spalinowych	3,0000
13	741103	Elektryk*	3,0000
14	941201	Pomoc kuchenna	2,8750
15	214490	<i>Pozostali inżynierowie mechanicy</i>	2,5000
16	711101	Konserwator budynków	2,5000
17	515303	Robotnik gospodarczy	2,1667
18	232001	Nauczyciel / instruktor praktycznej nauki zawodu	2,0000
19	341205	Pracownik socjalny	2,0000
20	422603	Rejestratorka medyczna	2,0000
21	524404	Telemarketer	2,0000
22	815701	Operator urządzeń do prania, prasowania i chemicznego czyszczenia tekstyliów	2,0000
23	931205	Robotnik drogowy	2,0000
24	334390	<i>Pozostali pracownicy administracyjni i sekretarze biura zarządu</i>	1,7500
25	911207	Sprzątaczką biurową	1,7500
26	261990	<i>Pozostali specjaliści z dziedziny prawa gdzie indziej niesklasyfikowani</i>	1,5000

<sup>4</sup> Nie licząc zawodów MAX deficytowych, o których w dalszej części opracowania.



27	911203	Pokojowa	1,5000
28	832202	Kierowca samochodu dostawczego	1,4000
29	422602	Recepcjonista	1,3333
30	711601	Brukarz	1,3333
31	821990	<i>Pozostali monterzy gdzie indziej niesklasyfikowani</i>	<i>1,2500</i>

*Źródło: Tabela T-I/P-4 Zawody deficytowe i nadwyżkowe w powiecie m. Płock w I półroczu 2012 r.*

Analizując powyższe wyniki można zauważyć, że większość zawodów z grupy 31 deficytowych należy do siódmej (7) grupy wielkiej – robotnicy przemysłowi i rzemieślnicy, która obejmuje zawody wymagające wiedzy, umiejętności i doświadczenia niezbędnych przy pozyskiwaniu i obróbce surowców, wytwarzaniu i naprawie towarów czy też budowie i konserwacji budynków i maszyn. Zadania zawodowe w tej grupie wymagają zrozumienia wszystkich etapów procesu produkcji, wykorzystywanych narzędzi i materiałów oraz charakteru i celu produktu końcowego.<sup>5</sup>

Sześć zawodów z tabeli należy do dziewiątej (9) grupy wielkiej – pracownicy przy pracach prostych, które wymagają podstawowych umiejętności i niewielkiej wiedzy teoretycznej przy ograniczonej inicjatywie własnej, kolejne pięć do drugiej (2) grupy wielkiej – specjaliści, której zawody wymagają posiadania wysokiego poziomu wiedzy zawodowej, umiejętności i doświadczenia w zakresie nauk technicznych, przyrodniczych, społecznych, humanistycznych i pokrewnych.<sup>6</sup>

Po trzy zawody należą odpowiednio do czwartej (4), piątej (5) i ósmej (8) grupy wielkiej i tylko dwa – do grupy trzeciej (3)<sup>7</sup>.

Warto odnotować również fakt, że część zawodów wymienionych powyżej było deficytowymi także w analogicznych okresach lat ubiegłych, przy czym z uwagi na zmianę klasyfikacji zawodów i specjalności w drugiej połowie 2010 r. możliwe jest ich porównanie tylko z I połową 2011 r. I tak, w grupie 30 najbardziej deficytowych zawodów zarówno w I półroczu bieżącego, jak i w analogicznym okresie ubiegłego roku znalazły się: spawacz metodą MAG, monter/składacz okien, pracownik

<sup>5</sup> Klasyfikacja zawodów i specjalności 2010 (opisy grup wielkich zawodów i specjalności, wersja z dnia 30 sierpnia 2010 r.) [www.psz.praca.gov.pl](http://www.psz.praca.gov.pl)

<sup>6</sup> Tamże

<sup>7</sup> Zgodnie z syntezą zawartą w Klasyfikacji zawodów i specjalności 2010 (opisy grup wielkich zawodów i specjalności, wersja z dnia 30 sierpnia 2010 r.) [www.psz.praca.gov.pl](http://www.psz.praca.gov.pl) grupa 4 – pracownicy biurowi – obejmuje zawody wymagające wiedzy, umiejętności i doświadczenia niezbędnych m.in. do wyszukiwania informacji, obliczania danych liczbowych/statystycznych i pracy z klientem; grupa 5 – pracownicy usług i sprzedawcy – obejmuje zawody wymagające wiedzy, umiejętności i doświadczenia niezbędnych do świadczenia różnego rodzaju usług, a grupa 8 – operatorzy i monterzy maszyn i urządzeń – zawody wymagające wiedzy, umiejętności i doświadczenia niezbędnych m.in. do prowadzenia pojazdów i sprzętu ruchomego, nadzorowania, kontroli i obserwacji maszyn i urządzeń przemysłowych, a także montowania produktów zgodnie ze specyfikacją. Z kolei 3 grupa wielka – technicy i inny średni personel – obejmuje zawody wymagające wiedzy, umiejętności i doświadczenia niezbędnych przy wykonywaniu prac technicznych i podobnych, związanych z badaniem i stosowaniem naukowych, społecznych, medycznych oraz artystycznych koncepcji i metod działania, a także regulacji rządowych i przepisów handlowych.



przygotowujący posiłki typu fast food, goniec, fakturzystka, robotnik gospodarczy, robotnik drogowy, kierowca samochodu dostawczego oraz brukarz<sup>8</sup>.

Jednocześnie z grupy wszystkich zawodów deficytowych można wyodrębnić grupę tych zawodów, które są deficytowe (tj. wskaźnik intensywności deficytu > 1,1) nawet pomimo, iż stosunkowo często pojawiają się dla nich oferty pracy (np. średnia miesięczna liczba ofert pracy zgłoszonych w I półroczu 2012 r. > 2). Są to:

	Średnia miesięczna liczba ofert	Wskaźnik intensywności deficytu
⇒ 515303 ROBOTNIK GOSPODARCZY	15,1667	2,1667
⇒ 911207 SPRZĄTACZKA BIUROWA	15,1667	1,7500
⇒ 941101 PRACOWNIK PRZYGOTOWUJĄCY POSIŁKI TYPU FAST FOOD	5,6667	4,8571
⇒ 941201 POMOC KUCHENNA	3,8333	2,8750
⇒ 721204 SPAWACZ METODĄ MAG	2,6667	5,3333
⇒ 712490 POZOSTALI MONTERZY IZOLACJI	2,3333	14,0000
⇒ 721206 SPAWACZ METODĄ TIG	2,0000	6,0000

Zgodnie z definicją zawodów, na który występuje mniejsze zapotrzebowanie niż liczba osób poszukujących pracy w tym zawodzie, a wskaźnik intensywności nadwyżki - rozumiany jako stosunek średniej miesięcznej liczby ofert pracy do średniej miesięcznej liczby bezrobotnych zarejestrowanych w danym zawodzie i czasookresie - jest niższy niż 0,9 to zawód nadwyżkowy.

Wśród zawodów i specjalności występujących na terenie miasta Płocka znalazło się 95 zawodów nadwyżkowych<sup>9</sup>, w tym 33 (z pominięciem zawodów, których kod kończy się liczbą 90 Pozostali...) <sup>10</sup> o najwyższym wskaźniku nadwyżki:

Tabela 3. Zawody nadwyżkowe w mieście Płocku w I półroczu 2012 r.

Lp.	Kod grupy	Nazwa grupy zawodów	Wskaźnik intensywności nadwyżki
1	331403	Technik ekonomista*	0,0185
2	713102	Malarz budowlany	0,0238
3	711502	Cieśla szalunkowy	0,0435
4	722314	Tokarz w metalu	0,0435
5	311504	Technik mechanik*	0,0455
6	753303	Szwaczka	0,0469
7	751204	Piekarz*	0,0500
8	722204	Ślusarz*	0,0513
9	351203	Technik informatyk*	0,0690
10	751201	Cukiernik*	0,0769
11	911206	Salowa	0,0833

<sup>8</sup> Por. *Monitoring zawodów deficytowych i nadwyżkowych w powiecie Miasto Płock*, Raport I/P/2011, str. 10-11

<sup>9</sup> Nie licząc zawodów ZERO nadwyżkowych, o których w dalszej części opracowania.

<sup>10</sup> Z uwagi na fakt, iż liczba zawodów nadwyżkowych jest większa niż standardowa liczba zawodów o najwyższym wskaźniku nadwyżki, które uwzględnia się w rankingu (30), zawody z grupy *Pozostali...* można było pominąć.



12	311408	Technik elektronik*	0,0909
13	311209	Technik urządzeń sanitarnych*	0,0952
14	332302	Zaopatrzeniowiec	0,1000
15	513101	Kelner*	0,1000
16	912103	Prasowaczka ręczna	0,1000
17	832203	Kierowca samochodu osobowego	0,1053
18	325905	Opiekunka dziecięca*	0,1111
19	524902	Doradca klienta	0,1250
20	712904	Technolog robót wykończeniowych w budownictwie*	0,1250
21	753105	Krawiec*	0,1250
22	712401	Monter izolacji budowlanych*	0,1304
23	931301	Robotnik budowlany	0,1333
24	721301	Blacharz*	0,1429
25	512001	Kucharz*	0,1509
26	334306	Technik administracji*	0,1515
27	933304	Robotnik magazynowy	0,1667
28	514101	Fryzjer*	0,1707
29	723103	Mechanik pojazdów samochodowych*	0,1765
30	243305	Specjalista do spraw sprzedaży	0,2000
31	261906	Prawnik legislator	0,2000
32	343901	Animator kultury*	0,2000
33	512002	Kucharz małej gastronomii*	0,2000

Źródło: Tabela T-I/P-4 Zawody deficytowe i nadwyżkowe w powiecie m. Płock w I półroczu 2012 r.

Jak widać, wśród zawodów o najwyższym wskaźniku nadwyżki, dominują te z siódmej (7) i trzeciej (3) grupy wielkiej. Warto również odnotować fakt, iż 60% zawodów wymienionych w tabeli powyżej, to zawody szkolne (inaczej niż w tabeli zawodów deficytowych, gdzie występował tylko jeden zawód szkolny – elektryk\*).

Do najbardziej nadwyżkowych zawodów w Płocku, zarówno w tym, jak i w analogicznym półroczu 2011 r. należały: technik ekonomista\*, malarz budowlany, tokarz w metalu, ślusarz\*, technik informatyk\*, technik urządzeń sanitarnych\*, opiekunka dziecięca\*, technolog robót wykończeniowych w budownictwie\*, krawiec\*, kucharz\* oraz mechanik pojazdów samochodowych\*<sup>11</sup>.

Analizując zawody nadwyżkowe warto zwrócić szczególną uwagę również na te zawody, które charakteryzują się jednocześnie dużą dynamiką napływu osób bezrobotnych. Takie podejście pozwoli wyodrębnić specjalności o najmniej korzystnych warunkach na rynku. Przyjmując, że średnia miesięczna liczba zarejestrowanych bezrobotnych > 10 (przy wskaźniku intensywności nadwyżki < 0,9), do takich zawodów zaliczają się:

<sup>11</sup> Por. Monitoring zawodów deficytowych i nadwyżkowych w powiecie Miasto Płock, Raport I/P/2011, str. 12





	Średnia miesięczna liczba zarejestrowanych	Wskaźnik intensywności nadwyżki
⇒ 522301 SPRZEDAWCA*	53,1667	0,2006
⇒ 722204 ŚLUSARZ*	19,5000	0,0513
⇒ 331403 TECHNIK EKONOMISTA*	18,0000	0,0185
⇒ 931301 ROBOTNIK BUDOWLANY	15,0000	0,1333
⇒ 753303 SZWACZKA	10,6667	0,0469
⇒ 432103 MAGAZYNIER	10,1667	0,2131

Zawody, dla których wskaźnik intensywności nadwyżki (deficytu) mieści się w przedziale od 0,9 do 1,1 tzn. zapotrzebowanie na te zawody zbliżone jest do liczby rejestrujących się bezrobotnych, traktuje się jako tzw. zawody zrównoważone.

W I półroczu 2012 r. na terenie miasta Płocka odnotowano 20 zawodów w równowadze:

Tabela 4. Zawody zrównoważone w mieście Płocku w I półroczu 2012 r.

Lp.	Kod grupy	Nazwa grupy zawodów	Wskaźnik intensywności nadwyżki/deficytu
1	712607	Monter rurociągów przemysłowych	1,0714
2	214102	Inżynier organizacji i planowania produkcji	1,0000
3	216403	Urbanista	1,0000
4	216601	Grafik komputerowy DTP	1,0000
5	233009	Nauczyciel języka francuskiego	1,0000
6	311201	Kosztorysant budowlany	1,0000
7	311206	Technik drogownictwa*	1,0000
8	314401	Kontroler jakości produktów spożywczych	1,0000
9	334201	Sekretarz sądowy	1,0000
10	343203	Florysta*	1,0000
11	411003	Pracownik kancelaryjny	1,0000
12	524903	Ekspedient w punkcie usługowym	1,0000
13	712603	Monter instalacji gazowych*	1,0000
14	721290	Pozostali spawacze i pokrewni	1,0000
15	721405	Oczyszczacz konstrukcji stalowych	1,0000
16	753190	Pozostali krawcy, kuśnierze, kapelusznicy i pokrewni	1,0000
17	814206	Operator urządzeń do formowania wyrobów z tworzyw sztucznych	1,0000
18	931203	Meliorant	1,0000
19	932913	Sortowacz	1,0000
20	411090	Pozostali pracownicy obsługi biurowej	0,9286

Źródło: Tabela T-I/P-4 Zawody deficytowe i nadwyżkowe w powiecie m. Płock w I półroczu 2012 r.

Odrębną kategorię stanowią tzw. zawody *MAX deficytowe* czyli takie, dla których wpływają oferty pracy, ale w których nie rejestrują się bezrobotni oraz zawody *ZERO nadwyżkowe* tj. takie, gdzie rejestrują się bezrobotni, ale nie ma ofert pracy.

Zgodnie z wytycznymi Ministerstwa Pracy i Polityki Społecznej zawodów o wskaźnikach MAX i „0” nie uwzględnia się w monitoringu zawodów deficytowych i nadwyżkowych. Warto jednak na marginesie zaznaczyć, że w Płocku w I półroczu 2012 r. wskaźnik zerowy uzyskały aż 562 zawody, z kolei maksymalny – 41 zawodów.

Do zawodów MAX deficytowych zaliczali się m.in.:

- ⇒ Inżynierowie: technologii drewna (214914), elektrycy (215103),
- ⇒ Lekarze: radiologia i diagnostyka obrazowa (221258),
- ⇒ Nauczyciele: technologii informatycznych w placówkach pozaszkolnych (235601),
- ⇒ Specjaliści: sprzedaży technologii i usług informatycznych (243402),
- ⇒ Pośrednicy w obrocie nieruchomościami (244101),
- ⇒ Zarządcy nieruchomości (244103),
- ⇒ Programiści aplikacji (251401),
- ⇒ Asystenci prawni (261901),
- ⇒ Psycholodzy (263401),
- ⇒ Technicy elektroradiolodzy\* (321103),
- ⇒ Asystentki stomatologiczne\* (325101),
- ⇒ Instruktorzy fitness (342301),
- ⇒ Korektorzy tekstu (441302),
- ⇒ Asystenci nauczyciela przedszkola (531202),
- ⇒ Ogrodnicy\* (611303),
- ⇒ Kamieniarze\* (711301),
- ⇒ Lakiernicy\* (713201),
- ⇒ Operatorzy urządzeń pakujących (818303),
- ⇒ Sortowacze surowców wtórnych (961201).

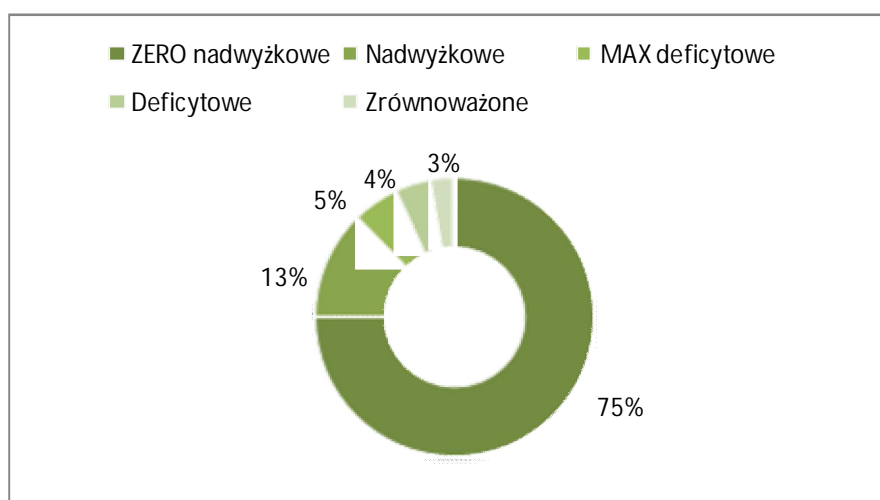
Z kolei do zawodów ZERO nadwyżkowych zaliczali się m.in.:

- ⇒ Dyrektorzy: ds. energetyki (112003), produkcji (112012), wykonawczy (112016),
- ⇒ Kierownicy: działu marketingu (122101), działu transportu (132402), magazynu (132404),
- ⇒ Inżynierowie: ogrodnictwa (213204), zootechniki (213207), budownictwa – budownictwo ogólne (214202), budowy mostów (214208), mechanicy – mechanika precyzyjna (214405), automatyki i robotyki (214903), biocybernetyki i inżynierii biomedycznej (214905),



- ⇒ Nauczyciele: biologii (233001), historii (233006), języka angielskiego (233008), języka niemieckiego (233011), nauczyciel języka rosyjskiego (233013), wychowania fizycznego (233025), nauczania początkowego (234113),
- ⇒ Specjaliści: ds. finansów (241306), ds. badań społeczno-ekonomicznych (242218), integracji europejskiej (242219), ds. organizacji i rozwoju przemysłu (242220), ds. reklamy (243107),
- ⇒ Radcy prawni (261103),
- ⇒ Archiwiści (262101),
- ⇒ Ekonomiści (263102),
- ⇒ Technicy: geodeci\* (311104), budownictwa\* (311204), elektrycy\* (311303), organizacji produkcji (311917), analityki medycznej (321201), ochrony środowiska\* (325511),
- ⇒ Agenci ubezpieczeniowi (332101),
- ⇒ Monterzy: konstrukcji budowlanych\* (711102), budownictwa wodnego\* (711701), izolacji przemysłowych\* (712403), sieci wodnych i kanalizacyjnych (712612),
- ⇒ Blacharze: izolacji przemysłowych\* (721303), samochodowy\* (721306),
- ⇒ Mechanicy: maszyn i urządzeń budowlanych i melioracyjnych (723303), pojazdów jednośladowych (723401), automatyki przemysłowej i urządzeń precyzyjnych\* (731102),
- ⇒ Operatorzy: obrabiarek skrawających\* (722307), urządzeń do produkcji mas bitumicznych (813116), maszyny papierniczej (817104), żurawia jezdniowego (834316),
- ⇒ Robotnicy: mostowy (931206), torowy (931207), placowy (961302).

Wykres 3. Zawody deficytowe i nadwyżkowe na terenie miasta Płocka w ujęciu procentowym



Źródło: Opracowanie własne



Tabela 5. Dynamika deficytu/nadwyżki zawodów w latach 2010-2012 na wybranych przykładach<sup>12</sup>

Nazwa zawodu	II półrocze 2010	I półrocze 2011	2011	I półrocze 2012
Pielęgniarka	nadwyżkowy	deficytowy	nadwyżkowy	deficytowy
Fizjoterapeuta	nadwyżkowy	deficytowy	nadwyżkowy	nadwyżkowy
Nauczyciel przedszkola	nadwyżkowy	nadwyżkowy	nadwyżkowy	nadwyżkowy
Specjalista administracji publicznej	deficytowy	nadwyżkowy	nadwyżkowy	nadwyżkowy
Technik drogownictwa*	nadwyżkowy	deficytowy	deficytowy	zrównoważony
Technik fizjoterapii	deficytowy	deficytowy	deficytowy	nadwyżkowy
Przedstawiciel handlowy	deficytowy	zrównoważony	deficytowy	nadwyżkowy
Zaopatrzeniowiec	zrównoważony	nadwyżkowy	nadwyżkowy	nadwyżkowy
Technik administracji*	deficytowy	nadwyżkowy	nadwyżkowy	nadwyżkowy
Technik informatyk*	nadwyżkowy	nadwyżkowy	nadwyżkowy	nadwyżkowy
Technik prac biurowych*	zrównoważony	deficytowy	zrównoważony	nadwyżkowy
Pozostali pracownicy obsługi biurowej	deficytowy	nadwyżkowy	nadwyżkowy	zrównoważony
Ekspedient w punkcie usługowym	deficytowy	zrównoważony	nadwyżkowy	zrównoważony
Brukarz	deficytowy	deficytowy	deficytowy	deficytowy
Monter/składacz okien	nadwyżkowy	deficytowy	deficytowy	deficytowy
Monter instalacji i urządzeń sanitarnych*	deficytowy	nadwyżkowy	nadwyżkowy	nadwyżkowy
Pozostali spawacze i pokrewni	deficytowy	deficytowy	deficytowy	zrównoważony
Elektryk*	deficytowy	zrównoważony	deficytowy	deficytowy
Operator koparko-ładowarki	deficytowy	nadwyżkowy	nadwyżkowy	nadwyżkowy
Sortowacz	nadwyżkowy	nadwyżkowy	deficytowy	zrównoważony

Źródło: Opracowanie własne na podstawie Tabeli T-I/P-4 Zawody deficytowe i nadwyżkowe w powiecie m. Płock

<sup>12</sup> Ze względu na zmiany w Klasyfikacji Zawodów i Specjalności, która (w nowej wersji) obowiązuje od 1 lipca 2010 r. nie jest możliwe porównanie dynamiki za okresy wcześniejsze.



## Podsumowanie

W oparciu o powyższe informacje można sformułować pewne ogólne wnioski odnośnie sytuacji na płockim rynku pracy w I półroczu 2012 r., mianowicie:

- ⇒ W końcu czerwca 2012 r. w rejestrze MUP figurowało 7.907 osób, w tym 4.306 bezrobotnych kobiet. W stosunku do analogicznego okresu 2011 r. ogólna liczba bezrobotnych spadła o 98 osób, tj. o 1,2%, a liczba bezrobotnych kobiet o 12 osób, tj. 0,3%.
- ⇒ Na przestrzeni pierwszych 6 miesięcy 2012 r. zarejestrowały się łącznie 4.953 osoby bezrobotne, z czego 43,6% stanowiły kobiety (2.160 os.).
- ⇒ Dla ponad 50% bezrobotnych (poprzednio pracujących) ostatnimi miejscami pracy były sekcje: Handel hurtowy i detaliczny; naprawa pojazdów samochodowych, włączając motocykle, Przetwórstwo przemysłowe, Budownictwo oraz Pozostała działalność usługowa.
- ⇒ Najczęściej rejestrowali się sprzedawcy (8,0% napływu bezrobotnych z wyuczonym zawodem), byli oni również najliczniejszą grupą zarejestrowanych w końcu omawianego okresu (10,2% bezrobotnych z wyuczonym zawodem).
- ⇒ Ogółem w okresie sprawozdawczym zgłoszono 970 wolnych miejsc pracy i miejsc aktywizacji zawodowej. Najczęściej zgłaszane dotyczyły pracy dla robotników gospodarczych, sprzątaczek biurowych, sprzedawców, techników prac biurowych i pracowników przygotowujących posiłki typu fast food.
- ⇒ Na 749 zawodów i specjalności występujące na terenie miasta Płocka w I półroczu 2012 r. odnotowano 562 zawody 0-nadwyżkowe (75%), gdzie wskaźnik intensywności nadwyżki  $(W)=0,0000$ , 41 MAX-deficytowych (5%), gdzie wskaźnik intensywności deficytu  $(W)=MAX$ , 95 nadwyżkowych (13%), gdzie  $(W)<0,9$ , 31 deficytowych (4%), gdzie  $(W)>1,1$  oraz 20 zawodów w równowadze (3%), gdzie  $0,9 \leq (W) \leq 1,1$ . Po raz pierwszy liczba zawodów deficytowych osiągnęła najniższy – od kilku lat – pułap.
- ⇒ Do grup zawodów o najwyższym wskaźniku intensywności deficytu (na poziomie 4-cyfrowego kodu zawodów) zaliczało się 13 grup elementarnych: Pracownicy przygotowujący posiłki typu fast food ( $W=4,8571$ ), Specjaliści do spraw rynku nieruchomości ( $W=4,0000$ ), Pielęgniarki bez specjalizacji lub w trakcie specjalizacji ( $W=3,0000$ ), Pomoce kuchenne ( $W=2,8750$ ), Gospodarze budynków ( $W=2,0682$ ), Operatorzy maszyn do prania ( $W=2,0000$ ), Gońcy, bagażowi i pokrewni ( $W=2,0000$ ), Nauczyciele kształcenia zawodowego ( $W=2,0000$ ), Sprzedawcy (konsultanci) w centrach sprzedaży telefonicznej/internetowej ( $W=1,5000$ ), Recepcjoniści (z wyłączeniem hotelowych) ( $W=1,4286$ ), Robotnicy budowy dróg i pokrewni



- (W=1,3333), Pomoce i sprzątaczkę biurowe, hotelowe i pokrewne (W=1,2933), Monterzy gdzie indziej niesklasyfikowani (W=1,2000).
- ⇒ Do najbardziej deficytowych zawodów na poziomie 6-cyfrowego kodu należeli m.in.: spawacze metodą TIG, spawacze metodą MAG, pracownicy przygotowujący posiłki typu fast food, fakturzystki, monterzy/składacze okien, brukarze, recepcjoniści, kierowcy samochodu dostawczego, pokojowe oraz sprzątaczkę biurowe.
  - ⇒ Do grup zawodów o najwyższym wskaźniku intensywności nadwyżki (na poziomie 4-cyfrowego kodu zawodów) zaliczały się m.in. następujące grupy elementarne: Robotnicy przygotowujący i wznoszący konstrukcje metalowe (W=0,0101), Średni personel do spraw statystyki i dziedzin pokrewnych (W=0,0180), Cieśle i stolarze budowlani (W=0,0294), Technicy mechanicy (W=0,0328), Szwaczki, hafciarki i pokrewni (W=0,0417), Ślusarze i pokrewni (W=0,0448), Nauczyciele gimnazjów i szkół ponadgimnazjalnych (z wyjątkiem nauczycieli kształcenia zawodowego) (W=0,0476), Piekarze, cukiernicy i pokrewni (W=0,0588), Robotnicy przy pracach prostych w przemyśle gdzie indziej niesklasyfikowani (W=0,0642) oraz Technicy wsparcia informatycznego i technicznego (W=0,0645).
  - ⇒ Najwyższy wskaźnik nadwyżki, na poziomie 6-cyfrowego kodu, osiągnęły m.in. zawody: technik ekonomista\*, malarz budowlany, cieśla szalunkowy, tokarz w metalu, technik mechanik\*, kucharz małej gastronomii\*, animator kultury\*, prawnik legislator, specjalista do spraw sprzedaży oraz mechanik pojazdów samochodowych\*.
  - ⇒ Do grupy zawodów zrównoważonych (na poziomie 4-cyfrowego kodu zawodów) należeli: Szklarze (W=1,0000), Maszyniści silników, kotłów parowych i pokrewni (W=1,0000), Urbaniści i inżynierowie ruchu drogowego (W=1,0000), Instruktorzy fitness i rekreacji ruchowej (W=1,0000), Sekretarze sądowi (W=1,0000) oraz Spawacze i pokrewni (W=0,9423).
  - ⇒ Wśród zawodów zrównoważonych (na poziomie 6-cyfrowego kodu zawodów) znaleźli się z kolei m.in. monterzy rurociągów przemysłowych, inżynierowie organizacji i planowania produkcji, urbaniści, graficy komputerowi DTP, nauczyciele języka francuskiego, sortowacze, melioranci oraz monterzy instalacji gazowych\*.
  - ⇒ W bieżącej edycji monitoringu, zarówno w rankingu zawodów deficytowych i nadwyżkowych, jak i w zestawieniu zawodów zrównoważonych, przeważały te z siódmej (7) grupy wielkiej – robotnicy przemysłowi i rzemieślnicy – wymagające wiedzy, umiejętności i doświadczenia niezbędnych do uzyskiwania i obróbki surowców; wytwarzania i naprawy towarów; budowy, konserwacji i naprawy budynków, dróg i mostów; konstrukcji maszyn. Prace w tych zawodach wykonywane są zazwyczaj ręcznie lub przy użyciu narzędzi manualnych (oraz innych)



wykorzystywanych do zmniejszenia wysiłku fizycznego, a zadania wymagają zrozumienia wszystkich etapów procesu produkcji, wykorzystywanych narzędzi i materiałów oraz charakteru i celu produktu końcowego<sup>13</sup>.

Po raz kolejny należy podkreślić, że pewnym utrudnieniem dla wnikliwej analizy danych jest fakt, iż informacje o bezrobotnych nie obejmują wszystkich, jedynie tych, którzy zarejestrowali się w urzędzie pracy, a i ci często nadal pozostają pasywni lub pracują w tzw. *szarej strefie*. Gro bezrobotnych w ogóle nie rejestruje się poszukując pracy na własną rękę. Dotyczy to głównie osób o wąskiej specjalizacji lub wykształceniu, na które istnieje duży popyt na rynku. Są też i tacy, którzy zwyczajnie nie wierzą w skuteczność publicznych służb zatrudnienia i dlatego nie rejestrują się w urzędach pracy.

Podobnie jest z ofertami pracy. Wielu pracodawców ogłasza się w prasie lokalnej (krajowej), na stronach internetowych, bądź też szuka pracowników innymi metodami. O takim stanie rzeczy świadczyć może chociażby coraz mniejsza liczba wolnych miejsc pracy (miejsc aktywizacji zawodowej) zgłaszanych rok rocznie do urzędu.

Dodatkowo, brak badań, prowadzonych dawniej w szkołach i zakładach pracy, a dotyczących popytu lokalnych pracodawców na pracowników (w tym osób w okresie do 12 miesięcy od dnia ukończenia nauki), utrudnia właściwą prognozę sytuacji absolwentów.

Te i inne czynniki, jak również czysto ludzkie błędy popełniane w procesie rejestracji bezrobotnych powodują, że całościowy obraz rynku pracy zniekształca się. W przypadku tak wielu zmiennych, trzeba liczyć się z tym, że nawet najlepiej przygotowane prognozy i analizy nie sprawdzą się w 100%. Dlatego konkludując, należy jeszcze raz podkreślić rolę monitoringu jako narzędzia badawczego pozwalającego usprawnić działalność publicznych służb zatrudnienia, niemniej narzędzia niedoskonałego, do którego należy podchodzić z pewną rezerwą, a jednocześnie jego wyniki analizować przez pryzmat faktycznych uwarunkowań lokalnego rynku pracy.

---

<sup>13</sup> Patrz: Klasyfikacja zawodów i specjalności 2010 (opisy grup wielkich zawodów i specjalności, wersja z dnia 30 sierpnia 2010 r.) [www.psz.praca.gov.pl](http://www.psz.praca.gov.pl)



## Spis tabel:

Tabela 1. Wybrane grupy zawodów (wg kodu 4-cyfrowego) o najwyższym wskaźniku szansy uzyskania oferty pracy (W) uszeregowane od najwyższego do najniższego wskaźnika	str. 10
Tabela 2. Zawody deficytowe w mieście Płocku w I półroczu 2012 r.	str. 11
Tabela 3. Zawody nadwyżkowe w mieście Płocku w I półroczu 2012 r.	str. 13
Tabela 4. Zawody zrównoważone w mieście Płocku w I półroczu 2012 r.	str. 15
Tabela 5. Dynamika deficytu/nadwyżki zawodów w latach 2010-2012 na wybranych przykładach	str. 18

## Spis wykresów:

Wykres 1. Liczba bezrobotnych zarejestrowanych w MUP i stopa bezrobocia w mieście Płocku w I połowie 2012 r.	str. 4
Wykres 2. Liczba wolnych miejsc pracy i miejsc aktywizacji zawodowej zgłoszonych w I połowie 2012 r.	str. 9
Wykres 3. Zawody deficytowe i nadwyżkowe na terenie miasta Płocka w ujęciu procentowym	str. 17