



MONITORING ZAWODÓW DEFICYTOWYCH I NADWYŻKOWYCH W POWIECIE MIASTO PŁOCK RAPORT I/P/2013

Miejski Urząd Pracy w Płocku
Stanowisko ds. statystyk i analiz



Spis treści:

Wstęp	str. 3
Rozdział I Analiza bezrobocia według zawodów (grup zawodów) na terenie miasta Płocka w I półroczu 2013 r.	str. 4
Rozdział II Analiza ofert pracy według zawodów (grup zawodów) na terenie miasta Płocka w I półroczu 2013 r.	str. 8
Rozdział III Analiza zawodów deficytowych i nadwyżkowych	str. 11
Podsumowanie	str. 19
Spis tabel	str. 23
Spis wykresów	str. 23

Przy wykorzystaniu danych z niniejszego raportu prosimy o podanie źródła



Wstęp

Systematyczna analiza lokalnego rynku pracy w zakresie zachodzących tam zmian w popycie [na pracę] i podaży [zasobów pracy] jest istotnym narzędziem pozwalającym na formułowanie wniosków i krótkoterminowych prognoz ułatwiających m.in. opracowywanie i wdrażanie programów aktywizacji osób bezrobotnych i programów kształcenia. Do sporządzania takowych analiz zobowiązuje samorząd powiatu art. 9 ust. 1 pkt. 9 ustawy z dnia 20 kwietnia 2004 r. o promocji zatrudnienia i instytucjach rynku pracy (tj. Dz. U. z 2013 r. poz. 674 ze zm.), który nakłada m.in. obowiązek prowadzenia monitoringu zawodów deficytowych i nadwyżkowych.

Wyniki badania, publikowane dwukrotnie w ciągu roku, adresowane są w szczególności do organów decyzyjnych, publicznych służb zatrudnienia, instytucji szkoleniowych, szkół oraz wszystkich tych, którym sytuacja na lokalnym rynku pracy nie jest obojętna. Należy przy tym pamiętać, że monitoring jakkolwiek pomocny, skupia jedynie uwagę na skromnym wycinku lokalnego rynku pracy. Formułowane na podstawie raportu wnioski mogą być zatem obciążone marginesem błędu. Stąd też nie może być on jedynym źródłem wiedzy i podstawą decydowania o kierunkach kształcenia czy szkolenia przyszłych kadr pracowniczych. Dopiero dogłębna analiza i wieloletnia obserwacja procesów zachodzących w gospodarce oraz strukturze kwalifikacyjno-zawodowej może przynieść wymierne efekty.

Poniższy raport został przygotowany według wytycznych Ministerstwa Pracy i Polityki Społecznej i zawiera m.in. ranking 30 zawodów deficytowych (i 30 nadwyżkowych) na poziomie sześciocyfrowego kodu zawodu oraz inne dane statystyczne zgromadzone przez Miejski Urząd Pracy w Płocku (z załącznika nr 2 do sprawozdania MPiPS-01 *Bezrobotni według rodzaju działalności ostatniego miejsca pracy, poszukujący pracy oraz wolne miejsca pracy i miejsca aktywizacji zawodowej* oraz załącznika nr 3 do sprawozdania MPiPS-01 *Bezrobotni oraz wolne miejsca pracy i miejsca aktywizacji zawodowej według zawodów i specjalności*).

W raporcie uwzględniono metodologię badań według zaleceń ministerialnych, definicje zawodu deficytowego i nadwyżkowego oraz definicje wskaźników intensywności deficytu (nadwyżki).

Tablice wynikowe wykorzystane w niniejszej analizie dostępne są w Internecie na stronie <http://mz.praca.gov.pl> w zakładce „Raporty okresowe”.

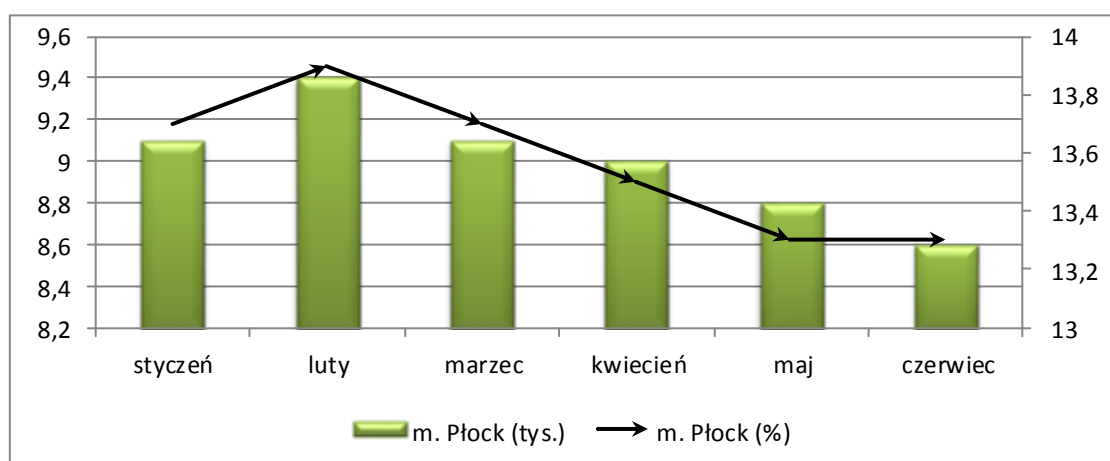
I. Analiza bezrobocia według zawodów (grup zawodów) na terenie miasta Płocka w I półroczu 2013 r.

Według stanu na koniec czerwca 2013 r. w rejestrach Miejskiego Urzędu Pracy figurowało 8.636 osób, w tym 4.508 bezrobotnych kobiet. W stosunku do analogicznego okresu 2012 r. ogólna liczba bezrobotnych wzrosła o 729 osób, tj. o 8,4%, a liczba bezrobotnych kobiet o 202 osoby, tj. 4,5%.

Z kolei w ciągu całego I półrocza 2013 r. zarejestrowało się łącznie 5.501 osób bezrobotnych, z czego 41,6% stanowiły kobiety (2.287 os.). W I półroczu 2012 r. napływ był mniejszy odpowiednio o 548 osób (ogółem) i o 127 osób (kobiety).

W czerwcu stopa bezrobocia w mieście kształtowała się na poziomie 13,3%. W tym samym okresie stopa bezrobocia w województwie wyniosła 11,0%, a w kraju – 13,2%¹.

Wykres 1. Liczba bezrobotnych zarejestrowanych w MUP i stopa bezrobocia w mieście Płocku w I połowie 2013 r.



Źródło: Opracowanie własne na podstawie danych z GUS

Powyższy wykres wskazuje na to, iż rynek pracy w Płocku, podobnie jak ten ogólnokrajowy, cechuje duża sezonowość, przejawiająca się wzrostem bezrobocia rejestrowanego w miesiącach kończących (listopad/grudzień) i rozpoczynających rok (styczeń/luty/marzec) oraz spadkiem liczby zarejestrowanych (rejestrujących się) w miesiącach wiosennych i letnich. Zjawisko to wiąże się ze zwiększonym napływem do bezrobocia osób, którym w końcu roku wygasają umowy o pracę (przy jednoczesnym spadku liczby wyłączeń z ewidencji) oraz ze zwiększonym popytem na pracowników, np. w branży budowlanej czy turystycznej, w sezonie.

¹ Obwieszczenie Prezesa Głównego Urzędu Statystycznego z dnia 26 września 2013 r. w sprawie przeciętnej stopy bezrobocia w kraju oraz na obszarze powiatów



Zdecydowaną większość – 85,4% - ogółu bezrobotnych zarejestrowanych w końcu czerwca stanowiły osoby poprzednio pracujące (7.379 os.), z czego 18,6% w kategorii (sekcji) **Handel hurtowy i detaliczny; naprawa pojazdów samochodowych, włączając motocykle**, 14,2% - w sekcji **Przetwórstwo przemysłowe**; 11,9% - w sekcji **Budownictwo** oraz 8,5% - w kategorii **Pozostała działalność usługowa**.

Natomiast w ciągu I półrocza 2013 r. największy napływ do bezrobocia osób poprzednio pracujących zanotowano w grupach: **Handel hurtowy i detaliczny; naprawa pojazdów samochodowych, włączając motocykle** (15,4%), **Przetwórstwo przemysłowe** (13,8%), **Budownictwo** (12,9%), oraz **Pozostała działalność usługowa** (7,9%).

Zdecydowaną większość – 81,5% - bezrobotnych zarejestrowanych w końcu czerwca 2013 r. stanowiły osoby posiadające zawód wyuczony (7.038 os.), pozostałe 18,5% (tj. 1.598 os.) - osoby bez zawodu. Liczba kobiet wynosiła odpowiednio 3.669 i 839 osób. Warto odnotować, że w obu grupach bezrobotnych – zarówno z zawodem, jak i bez zawodu – kobiety stanowiły większość (odpowiednio 52,1% i 52,5%).

Najwięcej osób z wyuczonym zawodem (co trzeci bezrobotny, tj. 31,8%) zarejestrowanych było jako:

⇒ 522301 SPRZEDAWCA*	689 os.
⇒ 331403 TECHNIK EKONOMISTA*	237 os.
⇒ 711202 MURARZ*	162 os.
⇒ 722204 ŚLUSARZ*	162 os.
⇒ 931301 ROBOTNIK BUDOWLANY	147 os.
⇒ 411004 TECHNIK PRAC BIUROWYCH*	135 os.
⇒ 932911 ROBOTNIK POMOCNICZY W PRZEMYŚLE PRZETWÓRCZYM	132 os.
⇒ 311204 TECHNIK BUDOWNICTWA*	126 os.
⇒ 512001 KUCHARZ*	121 os.
⇒ 911207 SPRZĄTACZKA BIUROWA	121 os.
⇒ 721404 MONTER KONSTRUKCJI STAŁOWYCH	105 os.
⇒ 753105 KRAWIEC*	101 os.

W podobnych zestawieniach lat ubiegłych brakowało tylko montera konstrukcji stalowych (byli za to technik mechanik* i ekonomista – w końcu czerwca 2011 r. oraz szwaczka i ekonomista – w końcu czerwca 2012 r.), co tylko potwierdza fakt, że powyższe zawody od lat znajdują się w czołówce profesji, w których najczęściej rejestrują się bezrobotni.

Natomiast w ciągu całego I półrocza 2013 r. napływ bezrobotnych bez zawodu kształtował się na poziomie 1.205 osób, w tym 506 kobiet.

Jeśli wziąć pod uwagę napływ bezrobotnych posiadających określone kwalifikacje, to najczęściej rejestrowali się oni w zawodach:



⇒ 522301 SPRZEDAWCA*	343 os.
⇒ 722204 ŚLUSARZ*	135 os.
⇒ 711202 MURARZ*	115 os.
⇒ 331403 TECHNIK EKONOMISTA*	104 os.
⇒ 931301 ROBOTNIK BUDOWLANY	100 os.
⇒ 721404 MONTER KONSTRUKCJI STALOWYCH	92 os.
⇒ 263102 EKONOMISTA	87 os.
⇒ 311204 TECHNIK BUDOWNICTWA*	85 os.
⇒ 432103 MAGAZYNIER	78 os.
⇒ 411004 TECHNIK PRAC BIUROWYCH	71 os.

Tutaj też, podobnie jak w poprzednim zestawieniu, widać zbieżność z analogicznymi okresami lat ubiegłych.

Spośród 234 osób do 12 miesięcy od dnia ukończenia nauki (dalej „absolwenci”), zarejestrowanych w końcu I półrocza 2013 r. ponad 40% to osoby bez konkretnego zawodu (w końcu I półrocza 2012 r. odsetek ten wynosił 35,6%).

Wśród bezrobotnych absolwentów z wyuczonym zawodem dominowali:

⇒ 263102 EKONOMISTA	14 os.
⇒ 522301 SPRZEDAWCA*	14 os.
⇒ 242217 SPECJALISTA ADMINISTRACJI PUBLICZNEJ	5 os.
⇒ 264302 FILOLOG – FILOLOGIA OBCOJĘZYCZNA	5 os.

Z kolei najwyższy udział w napływie absolwentów w ciągu minionego półrocza mieli:

⇒ SPRZEDAWCY	9,4% ogółu rejestrujących się absolwentów z wyuczonym zawodem
⇒ EKONOMIŚCI	7,1% ogółu rejestrujących się absolwentów z wyuczonym zawodem
⇒ TECHNICY TECHNOLOGII CHEMICZNEJ	3,1% ogółu rejestrujących się absolwentów z wyuczonym zawodem
⇒ NAUCZYCIELE NAUCZANIA POCZĄTKOWEGO	3,1% ogółu rejestrujących się absolwentów z wyuczonym zawodem
⇒ SPECJALIŚCI ADMINISTRACJI PUBLICZNEJ	2,7% ogółu rejestrujących się absolwentów z wyuczonym zawodem

Długotrwale bezrobotni, tj. osoby pozostające w rejestrze Miejskiego Urzędu Pracy w Płocku łącznie przez okres ponad 12 miesięcy², poprzednio pracujący, stanowili ponad 37% ogółu zarejestrowanych, poprzednio pracujących, w końcu półrocza (kobiety odpowiednio 46% ogółu zarejestrowanych, poprzednio pracujących, kobiet).

² W okresie ostatnich 2 lat z wyłączeniem okresów odbywania stażu i przygotowania zawodowego dorosłych (zgodnie z definicją ustawową)



Długotrwale bezrobotni najczęściej posiadali kwalifikacje w zawodach:

⇒ 522301 SPRZEDAWCA*	323 os.
⇒ 331403 TECHNIK EKONOMISTA*	105 os.
⇒ 911207 SPRZĄTACZKA BIUROWA	63 os.
⇒ 411004 TECHNIK PRAC BIUROWYCH*	57 os.
⇒ 932911 ROBOTNIK POMOCNICZY W PRZEMYSŁE PRZETWÓRCZYM	56 os.
⇒ 512001 KUCHARZ*	55 os.
⇒ 711202 MURARZ*	50 os.
⇒ 731802 DZIEWIARZ	47 os.
⇒ 722204 ŚLUSARZ*	45 os.
⇒ 753303 SZWACZKA	45 os.
⇒ 311204 TECHNIK BUDOWNICTWA*	41 os.
⇒ 931301 ROBOTNIK BUDOWLANY	38 os.
⇒ 514101 FRYZJER*	38 os.
⇒ 753105 KRAWIEC*	37 os.
⇒ 721404 MONTER KONSTRUKCJI STALOWYCH	33 os.
⇒ 515303 ROBOTNIK GOSPODARCZY	32 os.
⇒ 713102 MALARZ BUDOWLANY	30 os.
⇒ 242217 SPECJALISTA ADMINISTRACJI PUBLICZNEJ	30 os.
⇒ 334306 TECHNIK ADMINISTRACJI*	29 os.
⇒ 432103 MAGAZYNIER	27 os.
⇒ 263102 EKONOMISTA	24 os.
⇒ 311504 TECHNIK MECHANIK*	22 os.

Jeśliby wziąć pod uwagę wskaźniki ilościowe, to z rankingu zawodów generujących długotrwałe bezrobocie w mieście Płocku w I połowie 2013 r. (tab. T-I/P-8) według grup 4-cyfrowych dowiemy się, że wskaźnik długotrwałego bezrobocia równy 1 (długotrwale bezrobotni byli wszyscy z danej grupy bezrobotnych) uzyskało 18 z 317 grup zawodów (5,7%); wskaźnik 0,5000 i więcej – 48 grup (15,1%), a pozostałe 79,2% (251 grup) uzyskało wskaźnik mniejszy niż 0,5000, z tym, że dla 96 grup wskaźnik długotrwałego bezrobocia osiągnął 0,0000, tzn. w tych grupach długotrwale bezrobotni nie występowali w ogóle.

Niemniej, nie należy zapominać także o jakościowym aspekcie problemu długotrwałego pozostawania bez pracy, a ten jest znacznie trudniej zobrazować, jako że trudno jest wskazać jego jednoznaczne przyczyny.



II. Analiza ofert pracy według zawodów (grup zawodów) na terenie miasta Płocka w I półroczu 2013 r.

W okresie sprawozdawczym do Miejskiego Urzędu Pracy w Płocku zgłoszono łącznie 1.295 ofert pracy, tj. o 325 ofert więcej niż w analogicznym okresie 2012 r., ale o 1.117 ofert mniej niż w I półroczu 2011 r.

Do najczęściej zgłaszanych należały oferty pracy w zawodach:

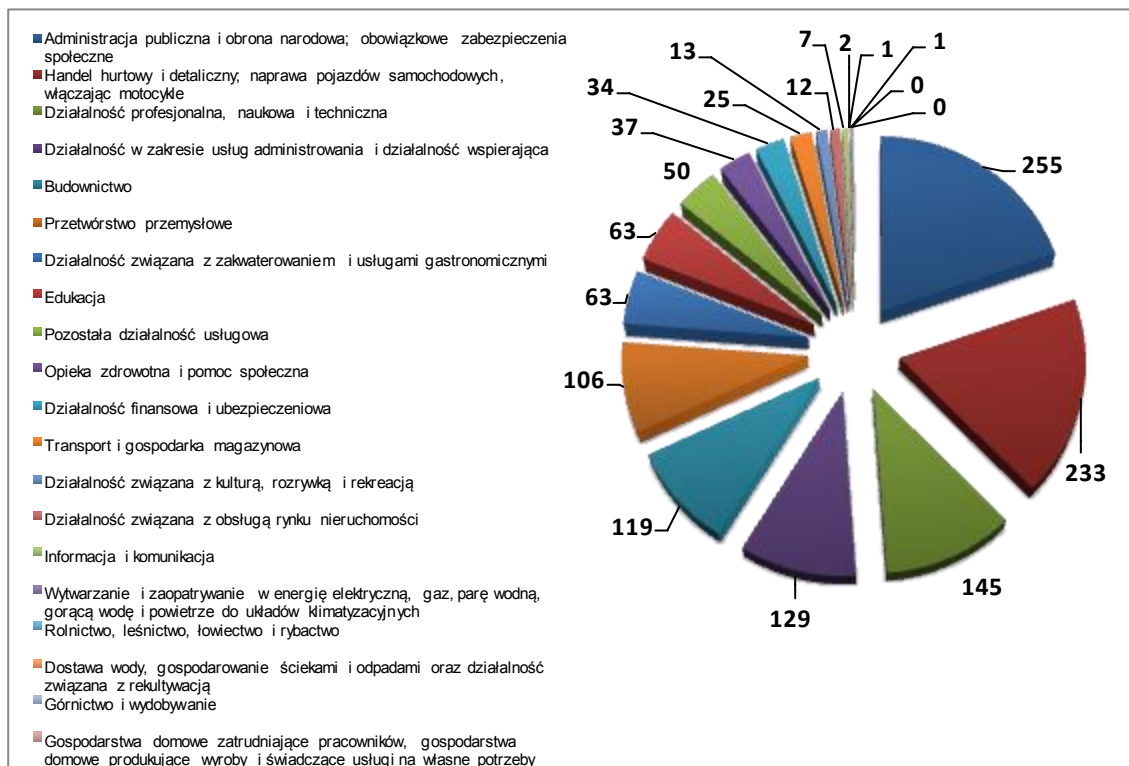
	Oferty zgłoszone w I półroczu 2013 r.
⇒ 515303 ROBOTNIK GOSPODARCZY	115
⇒ 522301 SPRZEDAWCA*	114
⇒ 411004 TECHNIK PRAC BIUROWYCH*	81
⇒ 721290 POZOSTALI SPAWACZE I POKREWNI	80
⇒ 911207 SPRZĄTACZKA BIUROWA	62
⇒ 931301 ROBOTNIK BUDOWLANY	37
⇒ 411090 POZOSTALI PRACOWNICY OBSŁUGI BIUROWEJ	33
⇒ 721206 SPAWACZ METODĄ TIG	32
⇒ 941201 POMOC KUCHENNA	25
⇒ 243302 OPIEKUN KLIENTA	25
⇒ 334306 TECHNIK ADMINISTRACJI*	22
⇒ 712604 MONTER INSTALACJI I URZĄDZEŃ SANITARNYCH*	21
⇒ 932990 POZOSTALI PRACOWNICY PRZY PRACACH PROSTYCH W PRZEMYŚLE	20
⇒ 311603 TECHNIK TECHNOLOGII CHEMICZNEJ*	20
⇒ 232001 NAUCZYCIEL/INSTRUKTOR PRAKTYCZNEJ NAUKI ZAWODU	17

Powyższe oferty to ponad 54% wszystkich wolnych miejsc pracy i miejsc aktywizacji zawodowej zgłoszonych w okresie sprawozdawczym, przy czym omawiane są tu jedynie te oferty pracy, które trafiły do bazy Miejskiego Urzędu Pracy, a nie wszystkie funkcjonujące na rynku. Jednocześnie należy pamiętać, że na ilość zgłoszonych ofert pracy mają wpływ różne czynniki m.in. pośrednictwo otwarte, duża fluktuacja pracowników w danym zawodzie (np. sprzedawcy), wreszcie to, czy są to oferty pracy subsydiowanej, czy nie. Wielu pracodawców w ogóle nie zgłasza ofert do urzędów, poszukując pracowników innymi metodami (np. poprzez ogłoszenia w prasie lokalnej, Internecie, itp.). Wszystko to, w praktyce, zaciera nieco faktyczną liczbę wolnych miejsc pracy funkcjonujących na rynku na danym obszarze.

Analiza ofert pracy zgłoszonych w I półroczu 2013 r. uwidacznia, że najwięcej zgłoszono ich w sekcji **Administracja publiczna i obrona narodowa; obowiązkowe zabezpieczenia społeczne** (blisko co piąta oferta, tj. 19,7%), najmniej – w sekcjach **Rolnictwo, leśnictwo, łowiectwo i rybactwo** oraz **Dostawa wody; gospodarowanie ściekami i odpadami oraz działalność związana z rekultywacją** (0,08% ogółu zgłoszonych ofert). Żadne oferty nie wpłynęły w sekcjach: **Górnictwo i wydobywanie, Gospodarstwa domowe zatrudniające pracowników; gospodarstwa domowe**

produkujące wyroby i świadczące usługi na własne potrzeby oraz Organizacje i zespoły eksterytorialne.

Wykres 2. Liczba wolnych miejsc pracy i miejsc aktywizacji zawodowej zgłoszonych w I połowie 2013 r.



*Źródło: Opracowanie własne na podstawie sprawozdania MPiPS-01 zał. nr 2
Bezrobotni według rodzaju działalności ostatniego miejsca pracy,
poszukujący pracy oraz wolne miejsca pracy i miejsca aktywizacji zawodowej.*

Z rankingu zawodów zgłoszonych w ofertach pracy ze względu na wskaźnik szansy uzyskania oferty (tab. T-I/P-11) wynika, że na 317 występujących na terenie miasta Płocka w I półroczu 2013 r. elementarnych grup zawodów (kod 4-cyfrowy) tylko 4 uzyskały wskaźnik maksymalny (MAX). Były to: **2162** Architekci krajobrazu, **3333** Pośrednicy pracy i zatrudnienia, **5321** Pomocniczy personel medyczny, **2611** Adwokaci, radcy prawni i prokuratorzy. Dalej znalazły się grupy:



**Tabela 1. Wybrane grupy zawodów (wg kodu 4-cyfrowego)
 o najwyższym wskaźniku szansy uzyskania oferty pracy (W)
 uszeregowane od najwyższego do najniższego wskaźnika**

Kod grupy	Nazwa grupy zawodów	Wskaźnik (W)*
7113	Robotnicy obróbki kamienia	1,3333
4222	Pracownicy centrów obsługi telefonicznej (pracownicy call center)	1,0000
3342	Sekretarze sądowi	0,8889
5312	Asystenci nauczycieli	0,6666
2433	Specjaliści do spraw sprzedaży (z wyłączeniem technologii informacyjno-komunikacyjnych)	0,5185
4414	Technicy archiwistów i pokrewni	0,5000
3324	Pośrednicy handlowi	0,4444
2320	Nauczyciele kształcenia zawodowego	0,4222
3321	Agenci ubezpieczeniowi	0,3704
...
7214	Robotnicy przygotowujący i wznoszący konstrukcje metalowe	0,0048
3115	Technicy mechanicy	0,0047
7233	Mechanicy maszyn i urządzeń rolniczych i przemysłowych	0,0043
2330	Nauczyciele gimnazjów i szkół ponadgimnazjalnych (z wyjątkiem nauczycieli kształcenia zawodowego)	0,0040
7115	Cieśle i stolarze budowlani	0,0033
7533	Szwaczki, hafciarki i pokrewni	0,0032
2341	Nauczyciele szkół podstawowych	0,0020
3314	Średni personel do spraw statystyki i dziedzin pokrewnych	0,0020
2631	Ekonomiści	0,0017

* Wskaźnik (W) wyrażony jest stosunkiem średniej miesięcznej liczby ofert pracy, będących w dyspozycji urzędu do średniego miesięcznego poziomu rejestrowanego bezrobocia w danym zawodzie i w danym czasookresie

Źródło: Tabela T-I/P-11 Ranking zawodów zgłoszonych w ofertach pracy w powiecie m. Płock w I półroczu 2013 roku ze względu na wskaźnik szansy uzyskania oferty

Najniższy wskaźnik szansy uzyskania oferty pracy (W=0,0000) uzyskały 162 grupy zawodów. Należy jednak pamiętać, że są sytuacje, w których ze względu na dezaktualizację kwalifikacji pracodawca nie znajduje odpowiedniego pracownika wśród osób bezrobotnych. Zdarza się również, że bezrobotni mają odpowiednie kwalifikacje, ale brakuje im motywacji do podjęcia pracy.

Mimo wszystko rozbieżności pomiędzy liczbą osób zarejestrowanych w danym zawodzie a liczbą ofert pracy dla nich przeznaczonych nie należy od razu traktować jako sytuacji „kryzysowej”, to jest nadwyżki (deficytu) w danym zawodzie. Może bowiem zdarzyć się tak, że w ciągu okresu rozliczeniowego w danym zawodzie rejestruje się tylko jeden bezrobotny i jednocześnie wpłynie tylko jedna oferta. Wskaźniki wykorzystywane w monitoringu wykażą sytuację alarmową, gdy tymczasem stan faktyczny będzie zgoła odmienny, bo na przykład rejestracja (napływ ofert) dla danego zawodu będzie po prostu marginalna.

III. Analiza zawodów deficytowych i nadwyżkowych

Zgodnie z definicją **zawód**, na który występuje wyższe zapotrzebowanie na rynku pracy niż liczba osób poszukujących w nim pracy, a wskaźnik intensywności deficytu – rozumiany jako stosunek średniej miesięcznej liczby ofert pracy do średniej miesięcznej liczby bezrobotnych zarejestrowanych w danym zawodzie i czasookresie – jest wyższy niż 1,1 to **zawód deficytowy**.

Na 832 zawody (na poziomie kodu 6-cyfrowego) występujących na terenie miasta Płocka w I półroczu 2013 r., tylko 28 to zawody deficytowe³. Jest to najniższa liczba zawodów deficytowych na przestrzeni kilku ostatnich lat. W analogicznym okresie 2012 r. liczba ta też była niska, ale tym razem nie przekroczyła nawet trzydziestu. W związku z powyższym, choć z reguły w tabelach zawodów deficytowych i nadwyżkowych nie uwzględnia się zawodów o kodzie kończącym się liczbą 90 *Pozostali...*, w tej edycji rankingu ich obecność wydaje się uzasadniona:

Tabela 2. Zawody deficytowe w mieście Płocku w I półroczu 2013 r.

Lp.	Kod grupy	Nazwa grupy zawodów	Wskaźnik intensywności deficytu
1	243302	Opiekun klienta	25,0000
2	721206	Spawacz metodą TIG	10,6667
3	411003	Pracownik kancelaryjny	5,0000
4	814104	Wulkanizator	4,0000
5	721290	<i>Pozostali spawacze i pokrewni</i>	<i>3,4783</i>
6	332101	Agent ubezpieczeniowy	3,3333
7	931205	Robotnik drogowy	3,3333
8	332490	<i>Pozostali pośrednicy handlowi</i>	<i>3,0000</i>
9	911203	Pokojowa	3,0000
10	515303	Robotnik gospodarczy	2,9487
11	833202	Kierowca ciągnika siodłowego	2,5000
12	214902	Inspektor dozoru technicznego	2,0000
13	216601	Grafik komputerowy DTP	2,0000
14	333301	Pośrednik pracy	2,0000
15	422502	Pracownik informacji turystycznej	2,0000
16	522302	Sprzedawca w branży mięsnej	2,0000
17	742117	Serwisant sprzętu komputerowego	2,0000
18	821902	Monter mebli	2,0000
19	834401	Kierowca operator wózków jezdniowych	2,0000
20	941201	Pomoc kuchenna	1,6667
21	522390	<i>Pozostali sprzedawcy sklepowi (ekspedienci)</i>	<i>1,5000</i>
22	911207	Sprzątaczką biurowa	1,4419
23	411090	<i>Pozostali pracownicy obsługi biurowej</i>	<i>1,4348</i>
24	422602	Recepcjonista	1,4000
25	712604	Monter instalacji i urządzeń sanitarnych*	1,4000
26	412001	Sekretarka	1,3333
27	721204	Spawacz metodą MAG	1,2500

³ Nie licząc zawodów MAX deficytowych, o których w dalszej części opracowania.



28	411004	Technik prac biurowych*	1,1408
----	--------	-------------------------	--------

Źródło: Tabela T-I/P-4 Zawody deficytowe i nadwyżkowe w powiecie m. Płock w I półroczu 2013 r.

Analizując powyższe wyniki można zauważyć, że większość zawodów z grupy 28 deficytowych należy do czwartej (4) grupy wielkiej – **pracownicy biurowi** (21,4%) – obejmującej zawody wymagające wiedzy, umiejętności i doświadczenia niezbędnych m.in. do wyszukiwania informacji, obliczania danych liczbowych/statystycznych i pracy z klientem.⁴

Pięć zawodów z tabeli (17,9%) należy do siódmej (7) grupy wielkiej – **robotnicy przemysłowi i rzemieślnicy**, która obejmuje zawody wymagające wiedzy, umiejętności i doświadczenia niezbędnych przy pozyskiwaniu i obróbce surowców, wytwarzaniu i naprawie towarów czy też budowie i konserwacji budynków i maszyn. Zadania zawodowe w tej grupie wymagają zrozumienia wszystkich etapów procesu produkcji, wykorzystywanych narzędzi i materiałów oraz charakteru i celu produktu końcowego⁵.

Po cztery zawody należą odpowiednio do ósmej (8) i dziewiątej (9) grupy wielkiej i po trzy – do grupy drugiej (2), trzeciej (3) i piątej (5)⁶.

Warto odnotować również fakt, że część zawodów wymienionych powyżej było deficytowymi także w analogicznych okresach lat 2011-2012. I tak, w grupie 30 najbardziej deficytowych zawodów zarówno w I półroczu bieżącego, jak i w analogicznym okresie ubiegłego roku znalazły się: spawacz metodą TIG, spawacz metodą MAG, pomoc kuchenna, robotnik gospodarczy, robotnik drogowy, sprzątaczką biurową, pokojową i recepcjonistą⁷. Z kolei w porównaniu z 2011 r. w grupie najbardziej deficytowych zawodów w obu okresach znalazły się: spawacz metodą MAG, kierowca operator wózków jezdniowych, robotnik gospodarczy i robotnik drogowy⁸.

⁴ Klasyfikacja zawodów i specjalności 2010 (opisy grup wielkich zawodów i specjalności, wersja z dnia 30 sierpnia 2010 r.) www.psz.praca.gov.pl

⁵ Tamże

⁶ Zgodnie z syntezą zawartą w Klasyfikacji zawodów i specjalności 2010 (opisy grup wielkich zawodów i specjalności, wersja z dnia 30 sierpnia 2010 r.) www.psz.praca.gov.pl **grupa 2 – specjaliści** – obejmuje zawody wymagające posiadania wysokiego poziomu wiedzy zawodowej, umiejętności oraz doświadczenia w zakresie nauk technicznych, przyrodniczych, społecznych, humanistycznych i pokrewnych; **grupa 3 - technicy i inny średni personel** – obejmuje zawody wymagające wiedzy, umiejętności i doświadczenia niezbędnych przy wykonywaniu prac technicznych i podobnych, związanych z badaniem i stosowaniem naukowych, społecznych, medycznych oraz artystycznych koncepcji i metod działania, a także regulacji rządowych i przepisów handlowych, a **grupa 5 – pracownicy usług i sprzedawcy** – obejmuje zawody wymagające wiedzy, umiejętności i doświadczenia niezbędnych do świadczenia różnego rodzaju usług. Z kolei **grupa 8 – operatorzy i monterzy maszyn i urządzeń** – obejmuje zawody wymagające wiedzy, umiejętności i doświadczenia niezbędnych m.in. do prowadzenia pojazdów i sprzętu ruchomego, nadzorowania, kontroli i obserwacji maszyn i urządzeń przemysłowych, a także montowania produktów zgodnie ze specyfikacją, a **grupa 9 – pracownicy przy pracach prostych** – zawody wymagające podstawowych umiejętności i niewielkiej wiedzy teoretycznej niezbędnych do wykonywania prostych i rutynowych prac.

⁷ Por. *Monitoring zawodów deficytowych i nadwyżkowych w powiecie Miasto Płock*, Raport I/P/2012, str. 11-12

⁸ Por. *Monitoring zawodów deficytowych i nadwyżkowych w powiecie Miasto Płock*, Raport I/P/2011, str. 10-11



Jednocześnie z grupy wszystkich zawodów deficytowych można wyodrębnić grupę tych zawodów, które są deficytowe (tj. wskaźnik intensywności deficytu > 1,1) nawet pomimo, iż stosunkowo często pojawiają się dla nich oferty pracy (np. średnia miesięczna liczba ofert pracy zgłoszonych w I półroczu 2013 r. > 2). Są to:

	Średnia miesięczna liczba ofert	Wskaźnik intensywności deficytu
⇒ 515303 ROBOTNIK GOSPODARCZY	19,1667	2,9487
⇒ 411004 TECHNIK PRAC BIUROWYCH*	13,5000	1,1408
⇒ 721290 POZOSTALI SPAWACZE I POKREWNI	13,3333	3,4783
⇒ 911207 SPRZĄTACZKA BIUROWA	10,3333	1,4419
⇒ 411090 POZOSTALI PRACOWNICY OBSŁUGI BIUROWEJ	5,5000	1,4348
⇒ 721206 SPAWACZ METODĄ TIG	5,3333	10,6667
⇒ 243302 OPIEKUN KLIENTA	4,1667	25,0000
⇒ 941201 POMOC KUCHENNA	4,1667	1,6667
⇒ 712604 MONTER INSTALACJI I URZĄDZEŃ SANITARNYCH*	3,5000	1,4000
⇒ 412001 SEKRETARKA	2,0000	1,3333

Zgodnie z definicją **zawód, na który występuje mniejsze zapotrzebowanie niż liczba osób poszukujących pracy w tym zawodzie, a wskaźnik intensywności nadwyżki - rozumiany jako stosunek średniej miesięcznej liczby ofert pracy do średniej miesięcznej liczby bezrobotnych zarejestrowanych w danym zawodzie i czasookresie - jest niższy niż 0,9 to zawód nadwyżkowy.**

Wśród zawodów i specjalności występujących na terenie miasta Płocka znalazło się 109 zawodów nadwyżkowych⁹, w tym 30 (z pominięciem zawodów, których kod kończy się liczbą 90 Pozostali...)¹⁰ o najwyższym wskaźniku nadwyżki:

Tabela 3. Zawody nadwyżkowe w mieście Płocku w I półroczu 2013 r.

Lp.	Kod grupy	Nazwa grupy zawodów	Wskaźnik intensywności nadwyżki
1	263102	Ekonomista	0,0115
2	331403	Technik ekonomista*	0,0288
3	721404	Monter konstrukcji stalowych	0,0326
4	311504	Technik mechanik*	0,0408
5	753303	Szwaczka	0,0513
6	234113	Nauczyciel nauczania początkowego	0,0526
7	753105	Krawiec*	0,0588
8	351203	Technik informatyk*	0,0606
9	711202	Murarz*	0,0609
10	712601	Hydraulik	0,0625
11	432103	Magazynier	0,0897
12	214303	Inżynier inżynierii środowiska - instalacje sanitarne	0,0909
13	235107	Pedagog	0,0909

⁹ Nie licząc zawodów ZERO nadwyżkowych, o których w dalszej części opracowania.

¹⁰ Z uwagi na fakt, iż liczba zawodów nadwyżkowych jest większa niż standardowa liczba zawodów o najwyższym wskaźniku nadwyżki, które uwzględnia się w rankingu (30), zawody z grupy Pozostali... można było pominąć.



14	214404	Inżynier mechanik - maszyny i urządzenia przemysłowe	0,1000
15	832203	Kierowca samochodu osobowego	0,1111
16	513101	Kelner*	0,1154
17	723103	Mechanik pojazdów samochodowych*	0,1200
18	311104	Technik geodeta*	0,1250
19	962902	Dozorca	0,1333
20	741203	Elektromechanik pojazdów samochodowych*	0,1429
21	514101	Fryzjer*	0,1633
22	325401	Technik fizjoterapii	0,1667
23	343204	Plastyk*	0,1667
24	711501	Cieśla*	0,1667
25	712703	Monter instalacji wentylacyjnych i klimatyzacyjnych	0,1667
26	752208	Stolarz meblowy	0,1667
27	242217	Specjalista administracji publicznej	0,1765
28	522305	Technik handlowiec*	0,1765
29	512001	Kucharz*	0,1875
30	332302	Zaopatrzeniowiec	0,1905

Źródło: Tabela T-I/P-4 Zawody deficytowe i nadwyżkowe w powiecie m. Płock w I półroczu 2013 r.

Jak widać, wśród zawodów o najwyższym wskaźniku nadwyżki, dominują te z siódmej (7) i trzeciej (3) grupy wielkiej. Warto również odnotować fakt, że blisko połowa zawodów wymienionych w tabeli powyżej, to zawody szkolne (inaczej niż w tabeli zawodów deficytowych, gdzie występowały tylko dwa zawody szkolne – monter instalacji i urządzeń sanitarnych* oraz technik prac biurowych*).

Do najbardziej nadwyżkowych zawodów w Płocku, zarówno w tym, jak i w analogicznym półroczu 2012 r. należały: technik ekonomista*, technik mechanik*, szwaczka, technik informatyk*, zaopatrzeniowiec, kierowca samochodu osobowego, krawiec*, kucharz* oraz fryzjer* i mechanik pojazdów samochodowych*¹¹. Z kolei w porównaniu z 2011 r. w grupie najbardziej nadwyżkowych zawodów w obu okresach znalazły się: technik ekonomista*, ekonomista, krawiec*, murarz*, mechanik pojazdów samochodowych, hydraulik, inżynier inżynierii środowiska – instalacje sanitarne, technik informatyk* oraz kucharz*¹².

Analizując zawody nadwyżkowe warto zwrócić szczególną uwagę również na te zawody, które charakteryzują się jednocześnie dużą dynamiką napływu osób bezrobotnych. Takie podejście pozwoli wyodrębnić specjalności o najmniej korzystnych warunkach na rynku. Przyjmując, że średnia miesięczna liczba zarejestrowanych bezrobotnych > 10 (przy wskaźniku intensywności nadwyżki < 0,9), do takich zawodów zaliczają się:

¹¹ Por. Monitoring zawodów deficytowych i nadwyżkowych w powiecie Miasto Płock, Raport I/P/2012, str. 13-14

¹² Por. Monitoring zawodów deficytowych i nadwyżkowych w powiecie Miasto Płock, Raport I/P/2011, str. 12



	Średnia miesięczna liczba zarejestrowanych	Wskaźnik intensywności nadwyżki
⇒ 522301 SPRZEDAWCA*	57,1667	0,3324
⇒ 711202 MURARZ*	19,1667	0,0609
⇒ 331403 TECHNIK EKONOMISTA*	17,3333	0,0288
⇒ 931301 ROBOTNIK BUDOWLANY	16,6667	0,3700
⇒ 721404 MONTER KONSTRUKCJI STALOWYCH	15,3333	0,0326
⇒ 263102 EKONOMISTA	14,5000	0,0115
⇒ 432103 MAGAZYNIER	13,0000	0,0897
⇒ 512001 KUCHARZ*	10,6667	0,1875

Zawody, dla których wskaźnik intensywności nadwyżki (deficytu) mieści się w przedziale od 0,9 do 1,1 tzn. zapotrzebowanie na te zawody zbliżone jest do liczby rejestrujących się bezrobotnych, traktuje się jako tzw. zawody zrównoważone.

W I półroczu 2013 r. na terenie miasta Płocka odnotowano 38 zawodów w równowadze:

Tabela 4. Zawody zrównoważone w mieście Płocku w I półroczu 2013 r.

Lp.	Kod grupy	Nazwa grupy zawodów	Wskaźnik intensywności nadwyżki/deficytu
1	112001	Dyrektor do spraw administracyjnych	1,0000
2	121203	Kierownik działu zarządzania zasobami ludzkimi	1,0000
3	132403	Kierownik działu zakupów	1,0000
4	213303	Specjalista ochrony środowiska	1,0000
5	214106	Logistyk	1,0000
6	216102	Architekt wnętrz	1,0000
7	216602	Grafik komputerowy multimedialny	1,0000
8	228903	Kosmetolog	1,0000
9	233008	Nauczyciel języka angielskiego	1,0000
10	235301	Lektor języka angielskiego	1,0000
11	241202	Doradca finansowy	1,0000
12	242211	Inspektor nadzoru budowlanego	1,0000
13	242225	Specjalista do spraw zamówień publicznych	1,0000
14	251102	Konsultant do spraw systemów teleinformatycznych	1,0000
15	252301	Administrator sieci informatycznej	1,0000
16	263401	Psycholog	1,0000
17	311603	Technik technologii chemicznej*	1,0000
18	325601	Ratownik medyczny*	1,0000
19	334302	Asystent dyrektora	1,0000
20	341202	Opiekun osoby starszej*	1,0000
21	343101	Fotograf*	1,0000
22	343390	Pozostali pracownicy bibliotek i informacji naukowej	1,0000
23	413201	Operator wprowadzania danych	1,0000
24	422401	Recepcjonista hotelowy	1,0000
25	431102	Fakturzystka	1,0000
26	514205	Pracownik solarium	1,0000
27	522303	Sprzedawca w branży przemysłowej	1,0000
28	523090	Pozostali kasjerzy i sprzedawcy biletów	1,0000
29	524601	Wydawca posiłków / bufetowy	1,0000



30	541906	Ratownik wodny zawodowy	1,0000
31	611303	Ogrodnik*	1,0000
32	711101	Konserwator budynków	1,0000
33	752290	Pozostali stolarze meblowi i pokrewni	1,0000
34	912102	Pracznia	1,0000
35	932901	Konserwator części	1,0000
36	932908	Pomocnik mechanika	1,0000
37	962103	Dostawca potraw	1,0000
38	524902	Doradca klienta	0,9000

Źródło: Tabela T-I/P-4 Zawody deficytowe i nadwyżkowe w powiecie m. Płock w I półroczu 2013 r.

Największą grupę zawodów zrównoważonych stanowią te z grupy specjalistów (34%), a na dwóch kolejnych miejscach znaleźli się technicy i inny średni personel (16%) oraz pracownicy usług i sprzedawcy (16%).

Odrębną kategorię stanowią tzw. zawody **MAX deficytowe** czyli takie, dla których wpływają oferty pracy, ale w których nie rejestrują się bezrobotni oraz zawody **ZERO nadwyżkowe** tj. takie, gdzie rejestrują się bezrobotni, ale nie ma ofert pracy.

Zgodnie z wytycznymi Ministerstwa Pracy i Polityki Społecznej zawodów o wskaźnikach MAX i „0” nie uwzględnia się w monitoringu zawodów deficytowych i nadwyżkowych. Warto jednak na marginesie zaznaczyć, że w Płocku w I półroczu 2013 r. wskaźnik zerowy uzyskało aż 595 zawodów, z kolei maksymalny – 62 zawody.

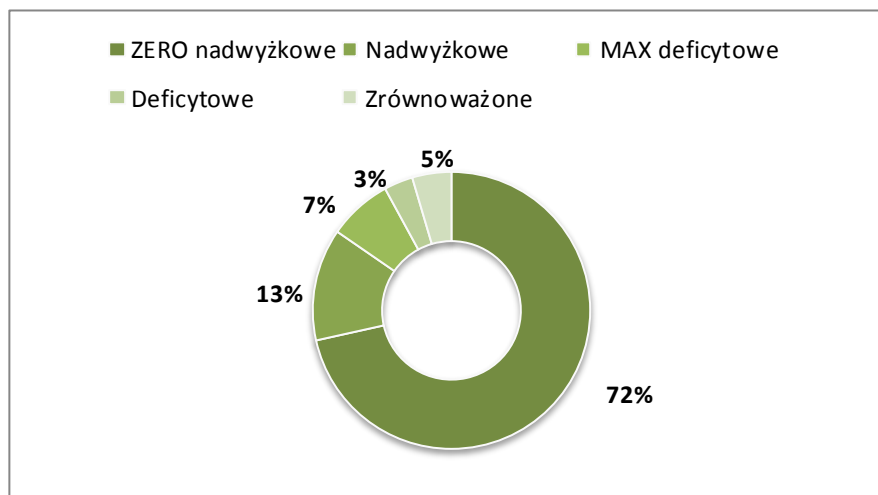
Do zawodów **MAX deficytowych** zaliczali się m.in.:

- ⇒ Kierownicy: do spraw kontroli jakości (132102), supermarketu (142004),
- ⇒ Inżynierowie: utrzymania ruchu (214103), mechanicy – środki transportu (214406), geodeci – kataster i gospodarka nieruchomościami (216507),
- ⇒ Farmaceuci – farmacja apteczna (228103),
- ⇒ Specjaliści: do spraw rachunkowości podatkowej (241105), do spraw pozyskiwania funduszy (242109),
- ⇒ Diagnostyci uprawnieni do wykonywania badań technicznych pojazdów (311501),
- ⇒ Asystenci: zarządu (334304), osoby niepełnosprawnej* (341201), nauczyciela przedszkola (531202),
- ⇒ Bibliotekarze* (343301),
- ⇒ Pracownicy: biura podróży (422101), centrum obsługi telefonicznej (pracownik call center) (422201), pralni chemicznej (815702),
- ⇒ Kamieniarze* (711301),
- ⇒ Wędliniarze* (751107).

Z kolei do zawodów **ZERO nadwyżkowych** zaliczali się m.in.:

- ⇒ Dyrektorzy: do spraw personalnych (112005), logistyki (112009), sprzedaży (112014),
- ⇒ Kierownicy: działu marketingu (122101), działu transportu (132402), działu w handlu hurtowym (142002),
- ⇒ Inżynierowie: ogrodnictwa (213204), zootechniki (213207), budownictwa – budownictwo ogólne (214202), mechanicy – mechanika precyzyjna (214405), automatyki i robotyki (214903), biocybernetyki i inżynierii biomedycznej (214905), geodeci – geodezja inżyniersko-przemysłowa (216503), geodeci – geodezyjne pomiary podstawowe i satelitarne (216505),
- ⇒ Nauczyciele: biologii (233001), historii (233006), języka niemieckiego (233011), wychowania fizycznego (233025), przedszkola (234201),
- ⇒ Specjaliści: ds. finansów (241306), integracji europejskiej (242219), zarządzania kryzysowego (242227), do spraw kadr (242307), do spraw reklamy (243107), zastosowań informatyki (251902), bezpieczeństwa oprogramowania (252901),
- ⇒ Radcy prawni (261103),
- ⇒ Archiwiści (262101),
- ⇒ Technicy: budownictwa* (311204), urządzeń sanitarnych* (311209), masażyści* (325402), organizacji reklamy* (333906), organizacji usług gastronomicznych* (343403), usług fryzjerskich* (514105), usług kosmetycznych* (514207),
- ⇒ Kasjerzy: biletowi (523001), w zakładzie pracy (523003),
- ⇒ Opiekunki: dziecięce domowe (531104), domowe (532201),
- ⇒ Monterzy: budownictwa wodnego* (711701), reklam (711902), izolacji przemysłowych* (712403), instalacji gazowych* (712603), systemów rurociągowych (712613),
- ⇒ Blacharze: budowlani (721302), izolacji przemysłowych* (721303), samochodowi* (721306),
- ⇒ Mechanicy: maszyn i urządzeń budowlanych i melioracyjnych (723303), pojazdów jednośladowych (723401), automatyki przemysłowej i urządzeń precyzyjnych* (731102),
- ⇒ Monterzy: elektronicy* (742102), elektronicy – sprzęt komputerowy (742109), maszyn i urządzeń przemysłowych (821105),
- ⇒ Operatorzy: obrabiarek skrawających* (722307), urządzeń filtrujących (813129), maszyn do szycia (815301), urządzeń przetwórstwa owocowo-warzywnego (816029), maszyn rolniczych (834107), sprzętu ciężkiego (834204),
- ⇒ Robotnicy: mostowi (931206), torowi (931207), magazynowi (933304), na rampie (933305), placowi (961302).

Wykres 3. Zawody deficytowe i nadwyżkowe na terenie miasta Płocka w ujęciu procentowym



Źródło: Opracowanie własne

Tabela 5. Dynamika deficytu/nadwyżki zawodów w latach 2011-2013 na wybranych przykładach

Nazwa zawodu	I półrocze 2011	2011	I półrocze 2012	2012	I półrocze 2013
Pielęgniarka (222101)	deficytowy	nadwyżkowy	deficytowy	deficytowy	nadwyżkowy
Fizjoterapeuta (228301)	deficytowy	nadwyżkowy	nadwyżkowy	nadwyżkowy	nadwyżkowy
Specjalista administracji publicznej (242217)	nadwyżkowy	nadwyżkowy	nadwyżkowy	nadwyżkowy	nadwyżkowy
Technik drogownictwa* (311206)	deficytowy	deficytowy	zrównoważony	nadwyżkowy	nadwyżkowy
Technik fizjoterapii (325401)	deficytowy	deficytowy	nadwyżkowy	nadwyżkowy	nadwyżkowy
Przedstawiciel handlowy (332203)	zrównoważony	deficytowy	nadwyżkowy	nadwyżkowy	nadwyżkowy
Zaopatrzeniowiec (332302)	nadwyżkowy	nadwyżkowy	nadwyżkowy	nadwyżkowy	nadwyżkowy
Technik administracji* (334306)	nadwyżkowy	nadwyżkowy	nadwyżkowy	nadwyżkowy	nadwyżkowy
Technik informatyk* (351203)	nadwyżkowy	nadwyżkowy	nadwyżkowy	nadwyżkowy	nadwyżkowy
Technik prac biurowych* (411004)	deficytowy	zrównoważony	nadwyżkowy	nadwyżkowy	deficytowy
Pozostali pracownicy obsługi biurowej (411090)	nadwyżkowy	nadwyżkowy	zrównoważony	deficytowy	deficytowy
Sekretarka (412001)	nadwyżkowy	deficytowy	nadwyżkowy	nadwyżkowy	deficytowy
Recepcjonista (422602)	nadwyżkowy	nadwyżkowy	deficytowy	zrównoważony	deficytowy
Fakturzystka (431102)	deficytowy	deficytowy	deficytowy	deficytowy	zrównoważony
Robotnik gospodarczy (515303)	deficytowy	deficytowy	deficytowy	deficytowy	deficytowy
Pozostali sprzedawcy sklepowi (ekspedienty) (522390)	nadwyżkowy	nadwyżkowy	nadwyżkowy	nadwyżkowy	deficytowy



Doradca klienta (524902)	nadwyżkowy	deficytowy	nadwyżkowy	nadwyżkowy	zrównoważony
Brakarz (711601)	deficytowy	deficytowy	deficytowy	deficytowy	nadwyżkowy
Monter/składacz okien (712501)	deficytowy	deficytowy	deficytowy	zrównoważony	nadwyżkowy
Monter instalacji i urządzeń sanitarnych* (712604)	nadwyżkowy	nadwyżkowy	nadwyżkowy	nadwyżkowy	deficytowy
Spawacz metodą MAG (721204)	deficytowy	deficytowy	deficytowy	deficytowy	deficytowy
Pozostali spawacze i pokrewni (721290)	deficytowy	deficytowy	zrównoważony	zrównoważony	deficytowy
Pozostali stolarze meblowi i pokrewni (752290)	nadwyżkowy	nadwyżkowy	nadwyżkowy	nadwyżkowy	zrównoważony
Operator koparko-ładowarki (811105)	nadwyżkowy	nadwyżkowy	nadwyżkowy	deficytowy	nadwyżkowy
Sprzątaczk biurowa (911207)	deficytowy	deficytowy	deficytowy	deficytowy	deficytowy
Pracznka (912102)	nadwyżkowy	nadwyżkowy	nadwyżkowy	nadwyżkowy	zrównoważony
Robotnik drogowy (931205)	deficytowy	deficytowy	deficytowy	deficytowy	deficytowy
Sortowacz (932913)	nadwyżkowy	deficytowy	zrównoważony	nadwyżkowy	nadwyżkowy
Pomoc kuchenna (941201)	deficytowy	deficytowy	deficytowy	deficytowy	deficytowy

Źródło: Opracowanie własne na podstawie Tabeli T-I/P-4 Zawody deficytowe i nadwyżkowe w powiecie m. Płock

Podsumowanie

W oparciu o powyższe informacje można sformułować pewne ogólne wnioski odnośnie sytuacji na płockim rynku pracy w I półroczu 2013 r., mianowicie:

- ⇒ W końcu czerwca 2013 r. w rejestrze MUP figurowało 8.636 osób, w tym 4.508 bezrobotnych kobiet. W stosunku do analogicznego okresu 2012 r. ogólna liczba bezrobotnych wzrosła o 729 osób, tj. o 8,4%, a liczba bezrobotnych kobiet o 202 osoby, tj. 4,5%.
- ⇒ Na przestrzeni pierwszych 6 miesięcy 2013 r. zarejestrowało się łącznie 5.501 osób bezrobotnych, z czego 41,6% stanowiły kobiety (2.287 os.).
- ⇒ Dla ponad 50% bezrobotnych (poprzednio pracujących) ostatnimi miejscami pracy były sekcje: Handel hurtowy i detaliczny; naprawa pojazdów samochodowych, włączając motocykle, Przetwórstwo przemysłowe, Budownictwo oraz Pozostała działalność usługowa.
- ⇒ Najczęściej rejestrowali się sprzedawcy (7,9% napływu bezrobotnych z wyuczonym zawodem), byli oni również najliczniejszą grupą zarejestrowanych w końcu omawianego okresu (9,8% bezrobotnych z wyuczonym zawodem).



- ⇒ Ogółem w okresie sprawozdawczym zgłoszono 1.295 wolnych miejsc pracy i miejsc aktywizacji zawodowej. Najczęściej zgłaszane dotyczyły pracy dla robotników gospodarczych, sprzedawców, techników prac biurowych, spawaczy i sprzątaczek biurowych.
- ⇒ Na 832 zawody i specjalności występujące na terenie miasta Płocka w I półroczu 2013 r. odnotowano 595 zawodów 0-nadwyżkowych (72%), gdzie wskaźnik intensywności nadwyżki $(W)=0,0000$, 62 MAX-deficytowe (7%), gdzie wskaźnik intensywności deficytu $(W)=MAX$, 109 nadwyżkowych (13%), gdzie $(W)<0,9$, 28 deficytowych (3%), gdzie $(W)>1,1$ oraz 38 zawodów w równowadze (5%), gdzie $0,9 \leq (W) \leq 1,1$. Liczba zawodów deficytowych osiągnęła najniższy – od kilku lat – pułap.
- ⇒ Do grupy zawodów deficytowych na poziomie 4-cyfrowego kodu zawodów zaliczało się 19 grup elementarnych, w tym m.in.: Nauczyciele kształcenia zawodowego ($W=19,0000$), Operatorzy maszyn do produkcji wyrobów gumowych ($W=4,0000$), Specjaliści do spraw sprzedaży (z wyłączeniem technologii informacyjno-komunikacyjnych) ($W=4,0000$), Operatorzy maszyn do prania ($W=3,0000$), Pośrednicy handlowi ($W=3,0000$) oraz Lektorzy języków obcych ($W=3,0000$).
- ⇒ Do najbardziej deficytowych zawodów na poziomie 6-cyfrowego kodu należeli m.in.: opiekunowie klienta, spawacze metodą TIG, agenci ubezpieczeniowi, robotnicy drogowi, kierowcy ciągników siodłowych, inspektorzy dozoru technicznego, sprzedawcy w branży mięsnej, serwisanci sprzętu komputerowego, sprzątaczk biurowe, recepcjoniści oraz sekretarki.
- ⇒ Do grupy zawodów nadwyżkowych na poziomie 4-cyfrowego kodu zawodów zaliczało się 109 grup elementarnych, w tym m.in.: Technicy budownictwa ($W=0,0088$), Ekonomisci ($W=0,0115$), Średni personel do spraw statystyki i dziedzin pokrewnych ($W=0,0275$), Inżynierowie budownictwa ($W=0,0286$), Robotnicy przygotowujący i wznoszący konstrukcje metalowe ($W=0,0306$), Nauczyciele szkół podstawowych ($W=0,0323$), Cieśle i stolarze budowlani ($W=0,0323$), Monterzy izolacji ($W=0,0426$), Technicy mechanicy ($W=0,0435$), Szwaczki, hafciarki i pokrewni ($W=0,0488$) oraz Mechanicy maszyn i urządzeń rolniczych i przemysłowych ($W=0,0500$).
- ⇒ Najwyższy wskaźnik nadwyżki, na poziomie 6-cyfrowego kodu, osiągnęły m.in. zawody: ekonomista, technik ekonomista*, monter konstrukcji stalowych, nauczyciel nauczania początkowego, krawiec*, technik informatyk*, magazynier, inżynier inżynierii środowiska – instalacje sanitarne, kierowca samochodu osobowego, kelner*, mechanik pojazdów samochodowych*, elektromechanik pojazdów samochodowych*, fryzjer*, technik fizjoterapii, stolarz meblowy, specjalista administracji publicznej oraz technik handlowiec*.



- ⇒ Do grupy zawodów zrównoważonych (na poziomie 4-cyfrowego kodu zawodów) należeli: ze wskaźnikiem $W=0,9167$ – Robotnicy pomocniczy w budownictwie drogowym, wodnym i pokrewni, ze wskaźnikiem $W=1,0000$ – Ratownicy medyczni, Adwokaci, radcy prawni i prokuratorzy, Recepcjoniści (z wyłączeniem hotelowych), Technicy chemicy i pokrewni, Kierownicy w handlu detalicznym i hurtowym, Fotografowie, Operatorzy wprowadzania danych, Specjaliści do spraw ochrony środowiska, Specjaliści ochrony zdrowia gdzie indziej niesklasyfikowani, Archeolodzy, socjolodzy i pokrewni, Pracownicy biur informacji, Wydawcy posiłków oraz Operatorzy maszyn i urządzeń do produkcji wyrobów cementowych, kamiennych i pokrewni.
- ⇒ Wśród zawodów zrównoważonych (na poziomie 6-cyfrowego kodu zawodów) znaleźli się z kolei m.in. dyrektorzy do spraw administracyjnych, logistycy, nauczyciele języka angielskiego, specjaliści do spraw zamówień publicznych, technicy technologii chemicznej*, fotografowie*, fakturzystki, wydawcy posiłków/bufetowi, konserwatorzy budynków i pomocnicy mechanika.
- ⇒ W bieżącej edycji monitoringu, w rankingu zawodów deficytowych przeważały te z czwartej (4) grupy wielkiej – pracownicy biurowi – wymagające wiedzy umiejętności i doświadczenia niezbędnych do zapisywania, organizowania, przechowywania i wyszukiwania informacji, obliczania danych liczbowych, finansowych i statystycznych oraz wykonywania obowiązków wobec klientów, szczególnie związanych z operacjami pieniężnymi, organizowaniem podróży, informacjami i spotkaniami w zakresie biznesu¹³.
- ⇒ W rankingu zawodów nadwyżkowych przeważały zawody z siódmej (7) grupy wielkiej – robotnicy przemysłowi i rzemieślnicy – wymagające wiedzy, umiejętności i doświadczenia niezbędnych do uzyskiwania i obróbki surowców; wytwarzania i naprawy towarów; budowy, konserwacji i naprawy budynków, dróg i mostów; konstrukcji maszyn. Prace w tych zawodach wykonywane są zazwyczaj ręcznie lub przy użyciu narzędzi manualnych (oraz innych) wykorzystywanych do zmniejszenia wysiłku fizycznego, a zadania wymagają zrozumienia wszystkich etapów procesu produkcji, wykorzystywanych narzędzi i materiałów oraz charakteru i celu produktu końcowego¹⁴.

¹³ Patrz: Klasyfikacja zawodów i specjalności 2010 (opisy grup wielkich zawodów i specjalności, wersja z dnia 30 sierpnia 2010 r.) www.psz.praca.gov.pl

¹⁴ Tamże



Po raz kolejny należy podkreślić, że pewnym utrudnieniem dla wnikliwej analizy danych jest fakt, iż informacje o bezrobotnych nie obejmują wszystkich, jedynie tych, którzy zarejestrowali się w urzędzie pracy, a i ci często nadal pozostają pasywni lub pracują w tzw. *szarej strefie*. Gro bezrobotnych w ogóle nie rejestruje się poszukując pracy na własną rękę. Dotyczy to głównie osób o wąskiej specjalizacji lub wykształceniu, na które istnieje duży popyt na rynku. Są też i tacy, którzy zwyczajnie nie wierzą w skuteczność publicznych służb zatrudnienia i dlatego nie rejestrują się w urzędach pracy.

Podobnie jest z ofertami pracy. Wielu pracodawców ogłasza się w prasie lokalnej (krajowej), na stronach internetowych, bądź też szuka pracowników innymi metodami. O takim stanie rzeczy świadczyć może chociażby coraz mniejsza liczba wolnych miejsc pracy (miejsc aktywizacji zawodowej) zgłaszanych rok rocznie do urzędu.

Dodatkowo, brak badań, prowadzonych dawniej w szkołach i zakładach pracy, a dotyczących popytu lokalnych pracodawców na pracowników (w tym osób w okresie do 12 miesięcy od dnia ukończenia nauki), utrudnia właściwą prognozę sytuacji absolwentów.

Te i inne czynniki, jak również czysto ludzkie błędy popełniane w procesie rejestracji bezrobotnych powodują, że całościowy obraz rynku pracy zniekształca się. W przypadku tak wielu zmiennych, trzeba liczyć się z tym, że nawet najlepiej przygotowane prognozy i analizy nie sprawdzą się w 100%. Dlatego konkludując, należy jeszcze raz podkreślić rolę monitoringu jako narzędzia badawczego pozwalającego usprawnić działalność publicznych służb zatrudnienia, niemniej narzędzia niedoskonałego, do którego należy podchodzić z pewną rezerwą, a jednocześnie jego wyniki analizować przez pryzmat faktycznych uwarunkowań lokalnego rynku pracy.



Spis tabel:

Tabela 1. Wybrane grupy zawodów (wg kodu 4-cyfrowego) o najwyższym wskaźniku szansy uzyskania oferty pracy (W) uszeregowane od najwyższego do najniższego wskaźnika	str. 10
Tabela 2. Zawody deficytowe w mieście Płocku w I półroczu 2013 r.	str. 11
Tabela 3. Zawody nadwyżkowe w mieście Płocku w I półroczu 2013 r.	str. 13
Tabela 4. Zawody zrównoważone w mieście Płocku w I półroczu 2013 r.	str. 15
Tabela 5. Dynamika deficytu/nadwyżki zawodów w latach 2011-2013 na wybranych przykładach	str. 18

Spis wykresów:

Wykres 1. Liczba bezrobotnych zarejestrowanych w MUP i stopa bezrobocia w mieście Płocku w I połowie 2013 r.	str. 4
Wykres 2. Liczba wolnych miejsc pracy i miejsc aktywizacji zawodowej zgłoszonych w I połowie 2013 r.	str. 9
Wykres 3. Zawody deficytowe i nadwyżkowe na terenie miasta Płocka w ujęciu procentowym	str. 18