

**Powiatowy Urząd Pracy  
w Ełku**

**RAPORT**

**„z działań realizowanych przez Urząd w 2007 roku”**

**Ełk marzec 2008**

Liczba bezrobotnych w powiecie ełckim na dzień 31.12.2007r. wynosiła 6552 osoby i była o 243 osoby wyższa niż w poprzednim miesiącu. Na przestrzeni bieżącego roku liczba bezrobotnych w powiecie zmalała o 1774 osoby tj.o 21,3%,zaś w porównaniu do grudnia 2006 roku o 1559 osób tj. o 19,2%. Spadek liczby bezrobotnych charakteryzował również województwo jak też i cały kraj. Na koniec grudnia 2007 r. w Polsce zarejestrowanych było 1746600 osób, zaś w województwie warmińsko – mazurskim 99.000 .Jak z tego wynika zaewidencjonowani w powiecie ełckim stanowili 0,3% zbiorowości polskich bezrobotnych i 6,6 % zbiorowości województwa.

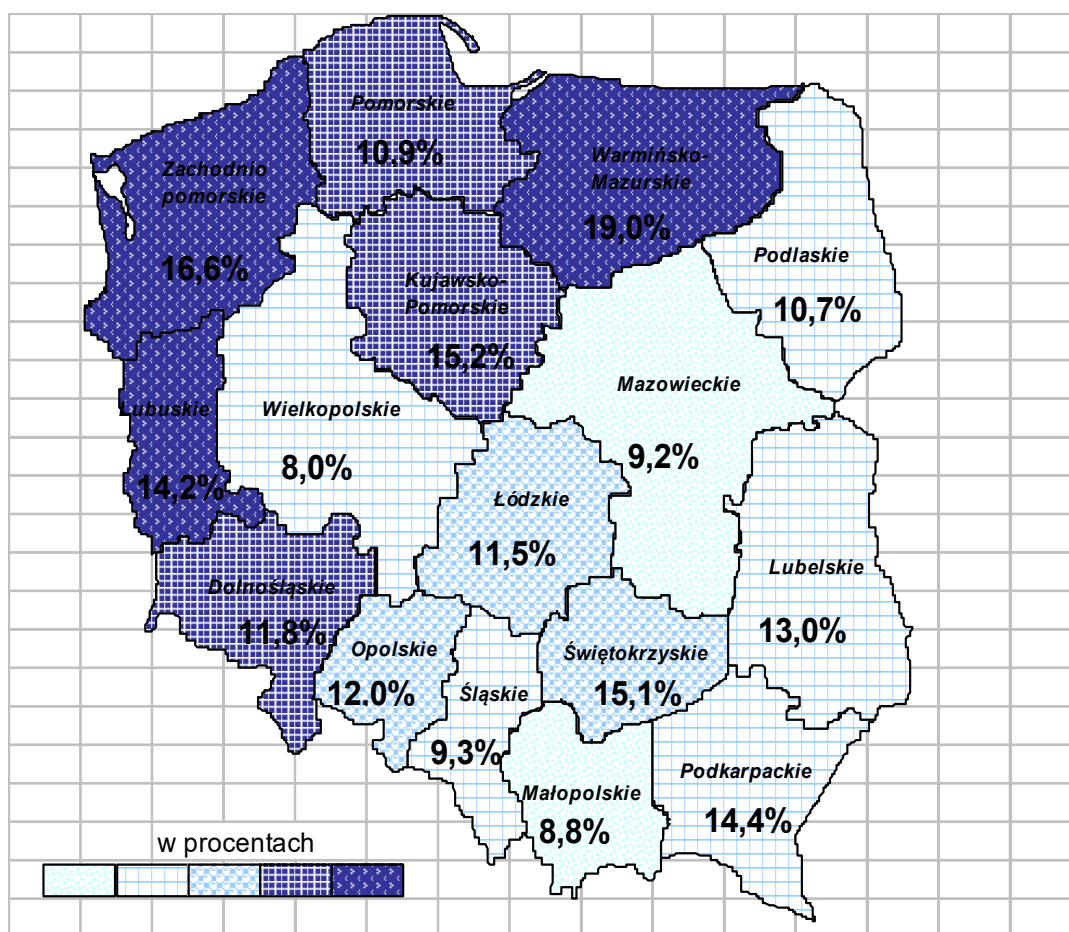
Stopa bezrobocia dla powiatu w grudniu 2007r. wyniosła 21,6%. W odniesieniu do grudnia 2006r. zmalała o 4,2 punkta. W porównaniu do wskaźnika wojewódzkiego stopa bezrobocia w powiecie była wyższa o 2,6 punkta. Powiat ełcki pod tym względem uplasował się na 8 miejscu w województwie.

### **Liczba bezrobotnych w województwie w rozbiciu na podregiony i powiaty**

<b>BEZROBOCIE W WOJEWÓDZTWIE WARMIŃSKO-MAZURSKIM WG POWIATÓW</b>	<b>LICZBA BEZROB. W TYS. STAN 31.12.2006</b>	<b>STOPA BEZROB OCIA</b>	<b>LICZBA BEZROB. W TYS. STAN 31.12.2007</b>	<b>STOPA BEROBO CIA</b>
<b>POLSKA</b>	<b>2.309,4</b>	<b>14,9</b>	<b>1746,6</b>	<b>11,4</b>
<b>WARMIŃSKO - MAZURSKIE</b>	<b>127,6</b>	<b>23,7</b>	<b>99,0</b>	<b>19,0</b>
<b>podregion elbląski</b>	<b>47,6</b>	<b>24,2</b>	<b>35,5</b>	<b>18,9</b>
Braniewski	5,8	36,2	5,2	32,2
Działdowski	5,4	23,8	4,4	19,4
Elbląski	5,9	29,3	4,3	23,1
Iławski	7,4	20,2	4,4	12,8
Nowomiejski	4,1	25,9	3,0	20,1
Ostródzki	10,7	28,0	8,2	22,6
M. Elbląg	8,3	17,7	5,9	13,1
<b>podregion olsztyński</b>	<b>49,5</b>	<b>20,9</b>	<b>39,4</b>	<b>16,9</b>
Bartoszycki	7,9	34,8	6,9	31,3
Kętrzyński	7,0	30,2	5,4	25,2
Lidzbarski	5,3	32,6	4,3	27,7
Mragowski	5,0	25,3	4,4	22,5
Nidzicki	2,9	25,8	2,3	20,7
Olsztyński	9,1	24,1	6,8	18,8
Szczygieński	6,7	27,9	5,5	23,5
M. Olsztyn	5,6	6,8	3,7	4,5
<b>podregion ełcki</b>	<b>30,5</b>	<b>29,0</b>	<b>24,1</b>	<b>24,0</b>
Ełcki	8,1	25,8	6,6	21,6
Giżycki	6,3	29,2	4,8	23,4
Olecki	3,3	23,6	2,5	18,9
Piski	6,4	33,2	5,4	28,7
gołdapski	3,2	32,3	2,4	24,3
węgorzewski	3,1	36,0	2,5	31,3

## STOPA BEZROBOCIA WEDŁUG WOJEWÓDZTW

Stan w dniu 31 grudnia 2007 r.



	2004	2005	2006	2007	SPADEK 2006/2005	SPADEK 2007/2006
<b>POLSKA</b>	19,1%	17,6%	14,9%	11,4%	-2,7%	-3,5%
<b>WARMIŃSKO-MAZURSKIE</b>	29,2%	27,5 %	23,7%	19,0%	-3,8%	-4,7%
<b>POWIAT EŁCKI</b>	30,7%	28,8%	25,8%	21,6%	-3,0	- 4,2%

Jako powiatowa administracja zespolona Powiatowy Urząd Pracy realizował działania przewidziane ustawą z dnia 20 kwietnia 2004r. o promocji zatrudnienia i instytucjach rynku pracy (Dz. U. z 2004r. Nr 99, poz.1001 z póź.zm). Zgodnie z uregulowaniami prawnymi do zadań realizowanych przez Urząd należy :

- rejestracja bezrobotnych i poszukujących pracy oraz prowadzenie rejestru tych osób,
- prowadzenie pośrednictwa pracy,
- świadczenie usługi poradnictwa zawodowego,
- umożliwianie udziału w zajęciach klubu pracy
- inicjowanie, organizowanie i finansowanie szkolenia bezrobotnych i innych uprawnionych osób oraz przyznawanie i wypłacanie dodatków szkoleniowych lub stypendium,
- inicjowanie i dofinansowanie tworzenia dodatkowych miejsc pracy:
  - prace interwencyjne,
  - roboty publiczne,
  - staże i przygotowanie zawodowe w miejscu pracy,
  - stypendia dla bezrobotnych podejmujących dalszą naukę
- inicjowanie oraz finansowanie w zakresie określonym w ustawie innych instrumentów rynku pracy w tym dofinansowanie wyposażenia miejsca pracy ,podjęcia działalności gospodarczej, kosztów pomocy prawnej , konsultacji i doradztwa, finansowanie dodatków aktywizacyjnych,
- inicjowanie i realizowanie projektów lokalnych,
- przyznawanie i wypłacanie zasiłków i innych świadczeń z tytułu bezrobocia

## REJESTRACJA BEZROBOTNYCH (NAPŁYW)

W okresie 2007r Urząd zarejestrował 9448 bezrobotnych z czego 1410 (14,9%) osób zarejestrował po raz pierwszy a 8038 (85,1%) osób zgłosiło się do urzędu po raz kolejny. W ub. roku w tym samym okresie zarejestrowało się 9798 bezrobotnych tj. o 350 osób więcej.

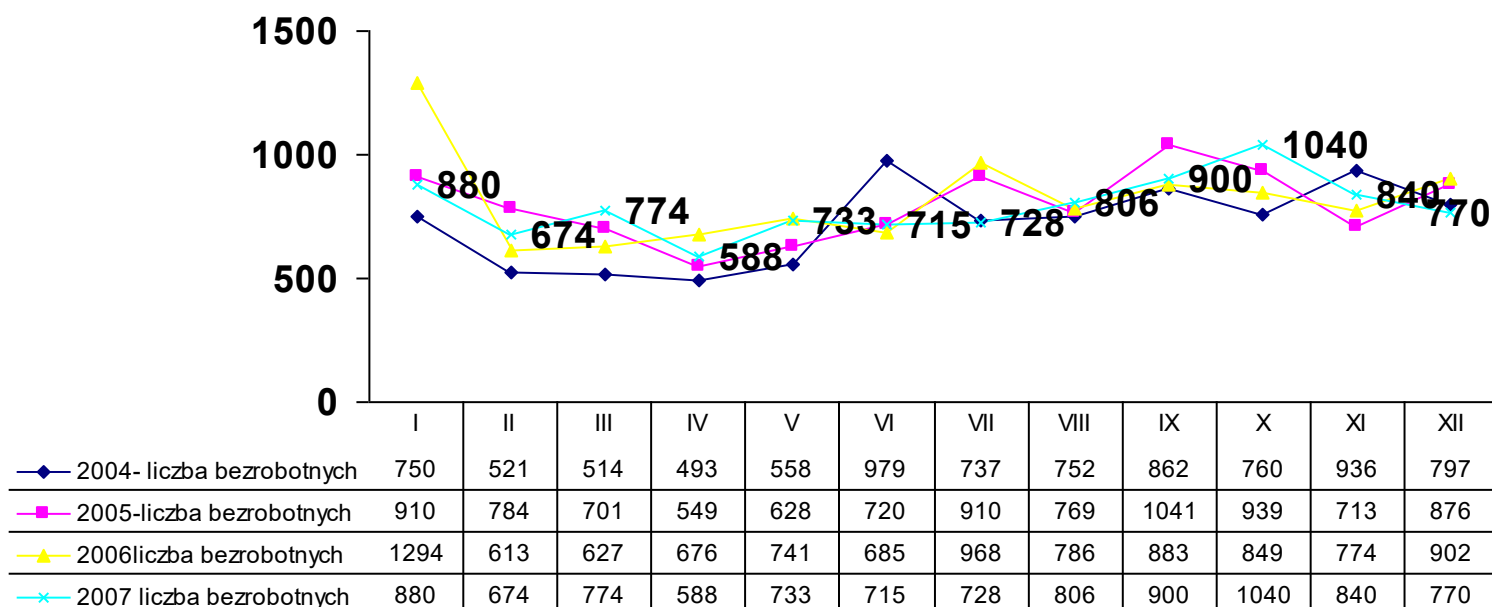
Wśród rejestrowanych bezrobotnych przeważali mężczyźni – 5226 osoby, kobiety w liczbie 4222 stanowiły 44,7% ogółu zarejestrowanych.

Do Urzędu częściej zgłaszały się osoby bezrobotne poprzednio pracujące - 6369 osób (67,4% ogółu zarejestrowanych) niż dotychczas nie pracujące - 3079 (32,6% ogółu).

W analizowanym okresie Urząd zarejestrował 92 osoby zwolnione z przyczyn dotyczących pracodawcy - stanowiły one 0,9% ogółu rejestrujących się w tym okresie.

Większość rejestrujących się bezrobotnych zamieszkiwała w mieście -5656 osób tj.59,9% ogółu. Zamieszkujący na wsi stanowili 40,1% ogółu zarejestrowanych.

*Napływ bezrobotnych w latach 2004 – 2007*



## WYŁĄCZENIA Z EWIDENCJI BEZROBOTNYCH (ODPŁYW)

W omawianym okresie z ewidencji Urzędu wyłączono 11007 osób. Dla porównania w tym samym okresie 2006r. wyłączono 10667 bezrobotnych tj. o 340 osób mniej niż w 2007r.

Wśród osób wyłączonych z ewidencji przeważali mężczyźni - 6119, kobiety były w mniejszości - stanowiły 44,4% (4888) ogółu wyłączonych.

Częściej wyłączane były osoby bezrobotne zamieszkałe w mieście-59,2% ogółu wyłączonych. Mniej bo tylko 4481 (40,6%)to osoby zamieszkałe na wsi.

Zasadnicze przyczyny wyłączenia z ewidencji to :

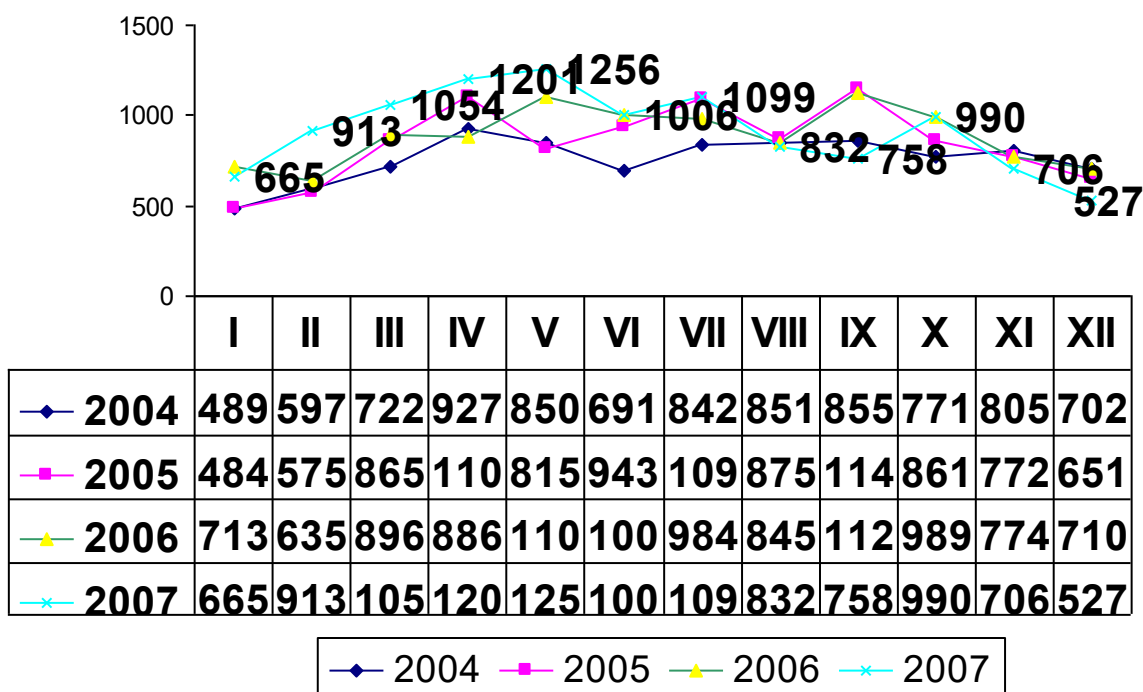
- podjęcie pracy - 4865 (44,2%),
- niepotwierdzenie gotowości do podjęcia pracy - 3165 (28,7%),
- rozpoczęcie stażu pracy - 639 (5,8%),
- rozpoczęcie szkolenia - 719 (6,5%),
- podjęcie pracy na refundowanym stanowisku - 346 (3,1%)
- rozpoczęcie przygotowania zawodowego -177 (1,6%),
- podjęcie prac interwencyjnych - 161 (1,4%)
- podjęcie robót publicznych - 154 (1,4%)
- rozpoczęcie własnej działalności gospodarczej - 169 (1,5%)
- dobrowolna rezygnacja ze statusu bezrobotnego - 296 (2,7 %),
- nabycie praw emerytalnych lub rentowych - 74 (0,7%).

Najważniejszą przyczyną wyłączeń z ewidencji było podjęcie pracy - 4865 osoby (44,2% odpływu). Wśród bezrobotnych wyłączonych z tego tytułu 2116 osób to bezrobotne kobiety (43,5% wyłączonych z powodu podjęcia pracy) zaś 2749 -56,5% podejmujących prace to mężczyźni.

Struktura wyłączonych z tytułu podjęcia pracy wskazuje, że większość -3986 osób podjęło pracę niesubsydiowaną. W formach subsydiowanych zatrudnienie znalazło 901 osób, staż, przygotowanie zawodowe i szkolenie podjęło 1535 bezrobotnych.

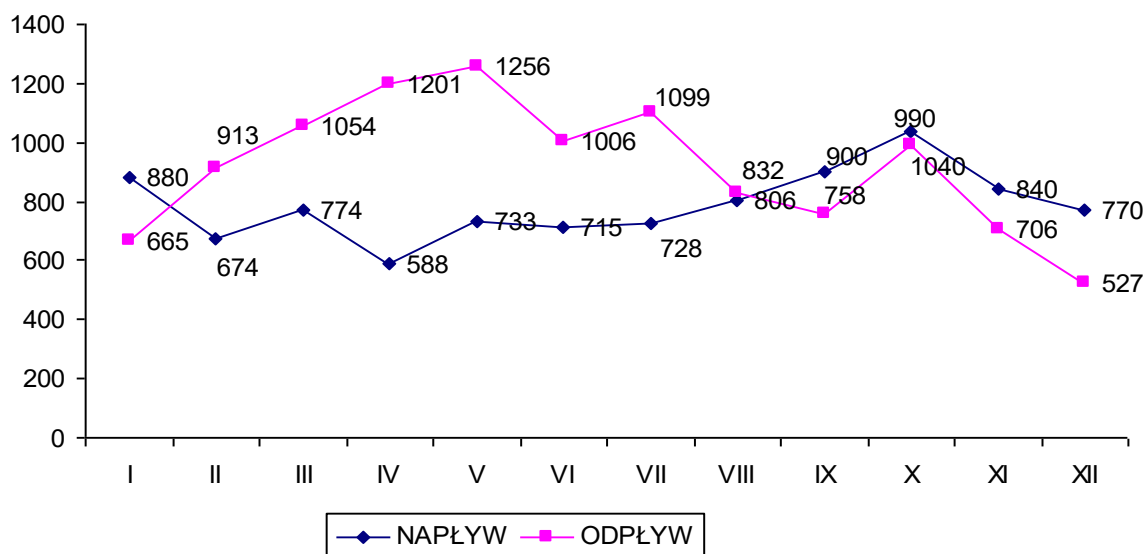
Częstym powodem skreślenia z rejestru był fakt niepotwierdzenia gotowości do podjęcia pracy-3165 osób (28,7% odpływu). Gotowość do pracy częściej nie potwierdzają mężczyźni (1776). Prawie 6% (657 osób) ogółu wyłączonych z ewidencji to bezrobotni zgłaszający wyjazd. Wskazuje to na niewielką mobilność bezrobotnych naszego powiatu.

## Odływ z ewidencji bezrobotnych w 2004, 2005, 2006 i 2007



**W 2007r. odływ bezrobotnych z ewidencji Urzędu był o 2128 osób wyższy od napływu.**

### NAPŁYW I ODPŁYW W 2007r



## LICZBA BEZROBOTNYCH ZAREJESTROWANYCH W URZĘDZIE

W LATACH 2004-2007

LATA	OGÓŁEM	KOBIETY	BEZR. Z PRAWEM DO ZASIŁKU	NAPŁYW	ODPŁYW
2004	9622	4920	1930	8659	9102
2005	8980	4700	1727	9540	10182
2006	8111	4491	1645	9798	10667
2007	6552	3825	1233	9448	11007
Wzrost/spadek	<b>-3070</b>	<b>-1095</b>	<b>-697</b>	<b>789</b>	<b>1905</b>

### BEZROBOTNI Z PRAWEM DO ZASIŁKU

Na koniec 2007 r. w ewidencji PUP w Ełku figurowały 1233 osoby z prawem do zasiłku, co stanowiło 18,8 % ogółu bezrobotnych .

W analogicznym okresie roku ubiegłego prawo do zasiłku posiadało 1645 osób tj. 20,2% bezrobotnych ogółem.

W ciągu 2007 roku zarejestrowało się 2136 osób uprawnionych do pobierania zasiłku .Zasiłek częściej pobierają mężczyźni niż kobiety. W końcu 2007r. uprawnionych do zasiłku było 685 mężczyzn i 548 kobiet. Średnio w ciągu roku zasiłek pobierało 694 mężczyzn i 627 kobiet.

Analiza wypłacanych zasiłków wskazuje, że najwięcej osób pobiera zasiłek podstawowy. W miesiącu grudniu podstawowy zasiłek ( 538,3 zł) pobrało 470 osób ,zasiłek obniżony (430,7 zł) -326.osób, a podwyższony (646 zł) – 251 osób. W porównaniu do początku roku liczba osób pobierających zasiłek podstawowy zmalała o 187 ,obniżony o 130 , a podwyższony o 137 osób

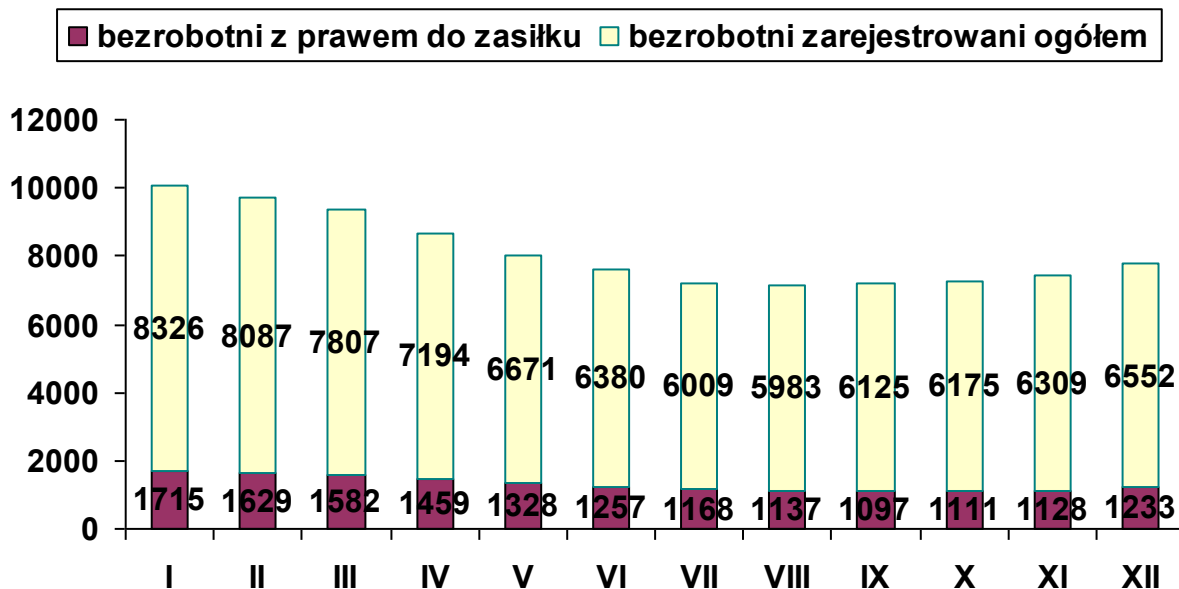
W porównaniu do ubiegłego roku liczba zasiłkobiorców zmalała o 412 osób. Osoby uprawnione do zasiłku to głównie mieszkańcy miasta –728 osób (z gmin tylko –505 ) .



Wśród osób posiadających prawo do zasiłku prawie 72,7 % ogółu uprawnionych to osoby będące w szczególnej sytuacji na rynku pracy . Z kategorii osób do 25 roku życia zasiłek pobierało 166 osób , długotrwale bezrobotnych -87 i 261 osób powyżej 50 roku życia .

Wyszczególnienie	Bezrobotni z prawem do zasiłku	
	ogółem	przyrost / spadek w odniesieniu do poprzedniego roku
2004 r.	1930	160
2005 r.	1727	-203
2006 r.	1645	-82
2007 r.	1233	-412

## ZAREJESTROWANI BEZROBOTNI ORAZ BEZROBOTNI Z PRAWEM DO ZASIŁKU



## BEZROBOTNI WG WYKSZTAŁCENIA

Na koniec 2007r wśród 6552 osób bezrobotnych najliczniejszą grupą były osoby posiadające wykształcenie gimnazjalne i niższe-2498 osób ( 38,1% populacji bezrobotnych).Wykształceniem zasadniczym zawodowym legitymował się prawie co czwarty bezrobotny powiatu ełckiego( 1652 osoby).

Trzecią pod względem liczebności jest grupa bezrobotnych posiadających wykształcenie policealne i średnie zawodowe- 1401 osób tj.21,4% ogółu bezrobotnych. Tylko 5,1% ogółu bezrobotnych (331 osób) posiadało wykształcenie wyższe .Nieliczną grupą są również bezrobotni legitymujący się wykształceniem średnim ogólnokształcącym –10,2% ogółu tj. 670 osób.

### Bezrobotni według wykształcenia lata 2004-2007

lata	wyższe	udział	policealne i średnie zawodowe	udział	średnie ogólnokształcące	udział	zasadnicze zawodowe	udział	gimnazjalne i niższe	udział
2004	279	2,9	1959	20,3	709	7,4	2941	30,6	3734	38,8
2005	331	3,7	1898	21,1	714	7,9	2542	28,3	3495	38,9
2006	323	3,9	1763	21,7	717	8,8	2272	28,0	3036	37,4
2007	331	5,1	1401	21,4	670	10,2	1652	25,2	2498	38,1
spadek/wzrost	+52		-558		-39		-1289		-1236	
<b>zamieszkali na wsi</b>										
2004	60	1,4	663	14,9	195	4,4	1356	30,5	2164	48,8
2005	63	1,5	660	15,9	204	4,9	1205	29,2	2007	48,5
2006	63	1,7	603	16,2	207	5,6	1080	29,1	1759	47,4
2007	77	2,5	496	16,4	217	7,2	801	26,5	1432	47,4
Wzrost/spadek	+17		-167		+22		-555		-732	

Według stanu na koniec 2007 roku najwięcej bezrobotnych zamieszkałych na wsi posiadało wykształcenie gimnazjalne i poniżej gimnazjalnego 1432 (47,4%) oraz zasadnicze zawodowe 801 (26,5%). Wykształceniem średnim (ogólnokształcącym, średnim zawodowym lub policealnym) legitymowało się 23,6 % zaewidencjonowanych. W zbiorowości bezrobotnych zamieszkałych na wsi bardzo niski był odsetek osób, które posiadały dyplom uczelni wyższej (2,5%).

## BEZROBOTNI WEDŁUG WIEKU

Według stanu z końca grudnia 2007r. dominującym wiekiem wśród osób bezrobotnych powiatu ełckiego to przedział 25 –34 lata .Osób bezrobotnych z tego przedziału wiekowego było aż 1732 ( 26,5% populacji bezrobotnych ).Podobnie liczebną była grupa bezrobotnych w wieku 45-54 lata- 1689 osoby (25,8%). Wśród

osób w wieku 45-54 lata aż 39,8% pozostaje bez pracy powyżej 24 miesięcy zaś wśród bezrobotnych w wieku 25-34 lata 12,4%. Nie wiele mniej liczebną jest grupa osób w wieku 35-44 lata – 1305 osób (19,9%) oraz w wieku 18-24 lata -1253 bezrobotnych (19,1%). Najmniej liczebną jest grupa bezrobotnych zaawansowana wiekowo tj z przedziału 55-64 lata –573 osoby (8,7%). W tej grupie najwięcej, bo 45,7% pozostaje bez pracy powyżej 24 miesięcy. W porównaniu do ubiegłego roku tendencje wiekowe nie uległy zmianie.

### Bezrobotni według wieku- lata 2004-2007

Lata	18-24	udział	25-34	udział	35-44	udział	45-54	udział	55-64	udział
2004	2193	22,8	2562	26,6	2164	22,4	2313	24,0	390	4,1
2005	1971	21,9	2376	26,5	1928	21,5	2230	24,8	475	5,3
2006	1595	19,7	2106	25,9	1725	21,3	2134	26,3	550	6,8
2007	1253	19,1	1732	26,5	1305	19,9	1689	25,8	573	8,7
spadek/ wzrost	-940		-830		-859		-624		+183	
<b>zamieszkali na wsi</b>										
2004	1118	25,2	1195	26,9	1002	22,6	961	21,6	162	3,6
2005	957	23,1	1095	26,5	914	22,1	978	23,6	195	4,7
2006	761	20,5	975	26,2	848	22,8	929	25,0	199	5,4
2007	613	20,3	790	26,1	637	21,1	746	24,7	237	7,8
wzrost/ spadek	-505		-405		-365		-215		+75	

### BEZROBOTNI WEDŁUG CZASU POZOSTAWANIA BEZ PRACY

Analizując strukturę bezrobocia pod względem czasu pozostawania bez pracy możemy zauważyć, że w końcu roku 2007 najliczniejszą grupę stanowiły osoby pozostające bez zatrudnienia powyżej 24 miesięcy (1907 osób). Osoby te stanowiły 29,1% wszystkich zarejestrowanych bezrobotnych (12 - 24 miesięcy –12,0%, i 6-12 miesięcy –12,3%). W porównaniu do końca grudnia 2006 roku odsetek tej kategorii bezrobotnych zmalał o 2,8 punktu procentowego.

Długi okres pozostawania poza oddziaływaniem środowiska pracy powoduje specyficzne zmiany w sposobie funkcjonowania jednostki, które powodują syndrom tzw. chronicznego bezrobocia.

Warto podkreślić, że długotrwale bezrobotni, to grupa specyficzna. Dominują w niej kobiety. Jednak chroniczne bezrobocie w dużej mierze zależy także od wieku i poziomu wykształcenia.

I tak –osobami długotrwale bezrobotnymi są najczęściej bezrobotni w wieku powyżej 45 lat, o niskim poziomie wykształcenia( gimnazjalne i poniżej ) oraz z niewielkim doświadczeniem zawodowym.

lata	do 1 m-ca	udział	1-3 m-ce	udział	3-6 m-cy	udział	6-12 m-cy	udział	12-24 m-cy	udział	powyżej 24 m-cy	udział
2004	612	6,4	1570	16,3	1262	13,1	1454	15,1	1340	13,9	3384	35,2
2005	649	7,2	1496	16,6	1285	14,3	1298	14,4	1305	14,5	2947	32,8
2006	629	7,7	1400	19,3	1166	14,4	1154	14,2	1173	14,5	2589	31,9
2007	645	9,8	1453	22,2	957	14,6	804	12,3	786	12,0	1907	29,1
spadek/wzrost	+33		-117		-305		-650		-554		-1477	
<b>zamieszkali na wsi</b>												
2004	244	5,5	670	15,2	496	11,1	630	14,2	710	15,9	1688	38,1
2005	266	6,4	573	13,8	557	13,5	555	13,5	617	14,9	1571	37,9
2006	266	7,3	556	14,9	457	12,3	492	13,2	556	14,9	1385	37,4
2007	270	8,9	627	20,7	426	14,1	338	11,2	348	11,5	1014	33,6
spadek/wzrost	+26		-43		-70		-292		-362		-674	

## BEZROBOTNI WEDŁUG MIEJSCA ZAMIESZKANIA

W końcu 2007 roku 3529 bezrobotnych ( 53,9% ogółu) zamieszkiwało w mieście zaś 3023 ( tj.46,1%) na wsi. **Spadek liczby bezrobotnych w porównaniu do 2006 roku miał miejsce w mieście Ełk oraz we wszystkich gminach.**

**Poziom bezrobocia w poszczególnych gminach (stan na koniec roku 2007):**

m-c	miasto Elk	gmina Elk	gmina Kalinowo	gmina Prostki	gmina Stare Juchy
<b>Grudzień 2006</b>	4399	1459	810	972	471
<b>Styczeń</b>	4503	1512	851	993	467
<b>Luty</b>	4375	1454	828	976	454
<b>Marzec</b>	4221	1444	793	913	436
<b>Kwiecień</b>	3882	1322	738	832	420
<b>Maj</b>	3658	1171	657	797	388
<b>Czerwiec</b>	3466	1139	644	758	373
<b>Lipiec</b>	3226	1091	616	715	361
<b>Sierpień</b>	3200	1109	599	704	371
<b>wrzesień</b>	3281	1122	628	719	375
<b>październik</b>	3343	1130	617	705	380
<b>listopad</b>	3386	1133	668	732	390
<b>grudzien</b>	3529	1107	731	782	399

Najwięcej bezrobotnych poza miastem zamieszkiwało w Gminie Elk –1107 tj. 16,8% ogółu bezrobotnych, najmniej w Gminie Stare Juchy –399 osób tj. 6,1% ogółu bezrobotnych.

**Bezrobotni według miejsca zamieszkania**

**lata 2004-2007**

Lata	ogółem	miasto Elk	gmina Elk	gmina Kalinowo	gmina Prostki	gmina Stare Juchy
2004	<b>9622</b>	<b>5184</b>	<b>1749</b>	<b>929</b>	<b>1125</b>	<b>635</b>
2005	<b>8980</b>	<b>4841</b>	<b>1616</b>	<b>875</b>	<b>1088</b>	<b>560</b>
2006	<b>8111</b>	<b>4399</b>	<b>1459</b>	<b>810</b>	<b>972</b>	<b>471</b>
2007	<b>6552</b>	<b>3529</b>	<b>1111</b>	<b>731</b>	<b>782</b>	<b>399</b>
spadek/wzrost	-3070	-1655	-638	-198	-343	-236

**kobiety**

2004	<b>4920</b>	<b>2741</b>	<b>853</b>	<b>473</b>	<b>560</b>	<b>292</b>
2005	<b>4700</b>	<b>2583</b>	<b>847</b>	<b>462</b>	<b>539</b>	<b>269</b>
2006	<b>4491</b>	<b>2487</b>	<b>815</b>	<b>425</b>	<b>526</b>	<b>238</b>
2007	<b>3825</b>	<b>2041</b>	<b>660</b>	<b>408</b>	<b>498</b>	<b>218</b>
spadek/wzrost	-1095	-700	-193	-65	-62	-74

## STRUKTURA BEZROBOTNYCH (WYBRANE KATEGORIE-GRUPY W SZCZEGÓLNEJ SYTUACJI NA RYNKU PRACY)

### KOBIETY

W końcu grudnia 2007 liczba zarejestrowanych w PUP w Ełku bezrobotnych kobiet wynosiła 3825 osób , stanowiły one 58,3 % ogółu bezrobotnych. W porównaniu do stanu z początku roku (4448 ,53,4%) liczba kobiet zmalała o 623.

W 2007 roku PUP w Ełku zarejestrowała 4222 bezrobotne kobiety ,wyłączył zaś z ewidencji 4888 .Tak więc, w wymienionym wyżej okresie sprawozdawczym, napływ kobiet do Urzędu był niższy od odpływu o 666 kobiet.

Miesiąc	Bezrobotne nowo zarejestrowane	Bezrobotne wyrejestrowane	z tego z przyczyn			
	Napływ	Odpływ	Podjęcia pracy (stałej, sezonowej, otrzym. jedn.środków)	skierowania do		
				prac interwencyjnych	robót publicznych	innych
Styczeń	328	371	156	1	0	214
Luty	293	344	154	2	0	188
Marzec	321	426	163	17	1	245
Kwiecień	279	439	149	7	0	283
Maj	358	483	194	7	6	276
Czerwiec	336	452	176	7	0	269
Lipiec	365	502	172	10	0	320
Sierpień	416	421	149	5	0	267
Wrzesień	425	404	202	9	0	193
Październik	482	446	210	7	1	228
Listopad	326	323	185	1	0	137
Grudzień	293	277	122	3	0	152

Z kobiet rejestrujących się w analizowanym okresie największy udział miały bezrobotne, które zgłosiły się do naszego Urzędu po raz kolejny-3502 (82,9 % napływu) , bezrobotne rejestrujące się po raz pierwszy stanowiły – 17,1 % tj. 720 kobiet. Częściej rejestrowały się kobiety zamieszkałe w mieście -2593 osób(61,4% napływu).Wśród rejestrujących się kobiet 2521 tj.59,7% to kobiety poprzednio pracujące. Niewiele zarejestrowało się kobiet zwolnionych z przyczyn dotyczących zakładu pracy - 37 kobiet (0,9% napływu).

Na ogólną liczbę 3825 bezrobotnych kobiet pozostających w ewidencji PUP w Ełku w dniu 31.12.2007r. zdecydowaną większość stanowiły osoby pochodzące z miasta Ełku- 2041 , tj. 53,4 % z pozostałych gmin zaś 1784 kobiety, tj. 46,6 % .

Wśród wyłączonych z ewidencji, w 2007 roku, bezrobotnych kobiet: 2116 **podjęło pracę**, z tego **76 w ramach prac interwencyjnych, 8 w ramach robót publicznych ,64 podjęło własną działalność gospodarczą oraz 96 w ramach utworzonych refundowanych miejsc pracy.**

2460 kobiet wykreślono z innych przyczyn takich jak: niepotwierdzenie gotowości do podjęcia pracy- 1389, **rozpoczęcie przygotowania zawodowego- 110, rozpoczęcia stażu- 426, udziału w szkoleniu -227.**

#### BEZROBOTNI W WIEKU 18-25 LAT.

**Zgodnie z ustawa o promocji zatrudnienia i instytucjach rynku pracy „bezrobotny do 25 roku życia” to bezrobotny , który do dnia zastosowania wobec niego usług lub instrumentów rynku pracy nie ukończył 25 roku życia.**

W 2007 roku z tej grupy osób zarejestrowało się w PUP w Ełku 3555 bezrobotnych w tym 1744 kobiet.

Bezrobotni z przedziału 18-25 lata stanowili 37,6% wszystkich nowo zarejestrowanych bezrobotnych w tym okresie. 1024 zarejestrowało się po raz pierwszy, 2531 po raz kolejny.

Wyłączono natomiast w tym czasie z rejestru 3654 bezrobotnych z których 1293 podjęło pracę .Wśród osób wyłączonych przeważali mężczyźni – 53,2% ogółu wyłączonych z tej grupy.

#### „Napływ” i „odpływ” bezrobotnych w wieku 18-25 lata

Miesiąc	Nowo zarejestrowani	Wyrejestrowani	Z powodu podjęcia pracy	Z powodu rozpoczęcia szkolenia i stażu	Z powodu niepotwierdzenia gotowości do pracy	Stan w końcu miesiąca
Styczeń	266	261	106	72	54	1571
Luty	241	319	89	114	86	1475
Marzec	243	340	142	1	78	1349
Kwiecień	207	402	101	90	113	1137
Maj	362	351	132	79	89	1121
Czerwiec	276	309	104	65	75	1070
Lipiec	291	411	107	180	76	930
Sierpień	297	255	76	84	77	957
Wrzesień	403	254	100	50	51	1088
Październik	420	313	144	39	69	1181
Listopad	272	249	108	38	93	1185
Grudzień	277	190	84	34	63	1253

Zasiłek dla bezrobotnych pobierało średnio w miesiącu 178 bezrobotnych tej populacji. Bezrobotni do 25 roku życia to w większości osoby z wykształceniem gimnazjalnym i niższym -457 osoby (36,5% tej populacji) oraz policealnym i średnim zawodowym -339 (27,1% populacji)

Łącznie w końcu grudnia 2007r. w rejestrach urzędu pozostawały 1253 bezrobotne w wieku do 25 lat tj.(19,1% ogółu) i w porównaniu do 2006r. populacja tej grupy zmniejszyła się o 342 osoby. W końcu grudnia 2006 r. zarejestrowanych było 1595 osób w wieku do 25 lat stanowiąc 19,7% ogólnej liczby bezrobotnych.

## DŁUGOTRWALE BEZROBOTNI

**Bezrobotny długotrwale oznacza to bezrobotnego pozostającego w rejestrze powiatowego urzędu pracy łącznie przez okres ponad 12 miesięcy w okresie ostatnich 2 lat z wyłączeniem okresów odbywania stażu i przygotowania zawodowego w miejscu pracy.**

W 2007 roku zarejestrowało się w PUP w Elku 4017 bezrobotnych długotrwale w tym 2083 kobiet .

Długotrwale bezrobotni stanowili 42,5 % wszystkich nowo zarejestrowanych bezrobotnych w tym okresie. Ich łączna liczba kształtowała się w końcu grudnia 2007 roku. na poziomie 3897 osób, a ich udział w ogólnej liczbie bezrobotnych wynosił 59,5%. Średnio w miesiącu 100 długotrwale bezrobotnych było uprawnionych do zasiłku dla bezrobotnych.

Wyłączono natomiast w tym czasie z rejestru 5207 bezrobotnych z których 2177 podjęło pracę , 247 rozpoczęło szkolenie, 127 staż a 156 podjęło przygotowanie zawodowe.

### „Napływ” i „odpływ” długotrwale bezrobotnych

Miesiąc	Nowo zarejestrowani	Wyrejestrowani	Z powodu podjęcia pracy	Z powodu rozpoczęcia szkolenia i stażu	Z powodu niepotwierdzenia gotowości do pracy	Stan w końcu miesiąca
<b>Styczeń</b>	430	310	131	44	73	5207
Luty	334	407	170	68	123	5134
Marzec	321	496	237	34	123	4959
Kwiecień	306	630	220	47	189	4635
Maj	281	674	317	37	191	4242
Czerwiec	276	497	185	11	189	4021
Lipiec	328	512	195	65	183	3837
Sierpień	350	415	144	31	169	3772
Wrzesień	366	328	153	5	99	3810
Październik	371	425	194	17	122	3756
Listopad	378	300	141	13	121	3834
Grudzień	276	213	90	2	93	3897

W analogicznym okresie 2006 roku według stanu w końcu miesiąca grudnia ich liczba kształtowała się na poziomie 5087 osób stanowiąc 62,7 % ogólnej liczby bezrobotnych i populacja długotrwale bezrobotnych była wyższa o 1190 osób.



## BEZROBOTNI POWYŻEJ 50 ROKU ŻYCIA.

**Bezrobotny powyżej 50 roku życia to bezrobotny , który w dniu zastosowania wobec niego usług lub instrumentów rynku pracy ukończył co najmniej 50 lat życia.**

W końcu grudnia 2007 r. **bezrobotni powyżej 50 roku życia**, w liczbie 1428 stanowili 21,8% bezrobotnych ogółem. Wśród bezrobotnych tej grupy dominowały kobiety w liczbie 659 osób , mężczyźni w liczbie 769 stanowili 53,9% populacji .

Napływ do bezrobocia tej kategorii osób wyniósł w omawianym czasie 1271 osób ,1180 zarejestrowało się po raz kolejny tylko 91 osób zarejestrowało się po raz pierwszy . Spośród 1391 osób wyrejestrowanych, 615 podjęło pracę, 44 rozpoczęło szkolenie , a 42 skorzystały z przygotowania zawodowego. Wśród podejmujących pracę przeważali mężczyźni-443 stanowiąc 72% wyłączonych z tego tytułu.

„Napływ” i „odpływ” bezrobotnych powyżej 50 roku życia

m-c	Nowo zarejestrowani	Wyrejestrowani	Z powodu podjęcia pracy	Z powodu rozpoczęcia szkolenia przygot. za wod.	Z powodu niepotwierdzenia gotowości do pracy	Stan w końcu miesiąca
styczeń	132	60	20	4	21	1620
Luty	75	90	34	14	27	1605
Marzec	91	127	52	11	31	1569
Kwiecień	92	154	57	13	40	1507
Maj	105	207	113	12	48	1405
Czerwiec	88	124	52	5	35	1369
Lipiec	82	137	54	11	53	1314
Sierpień	107	99	37	6	34	1322
wrzesień	103	90	48	1	23	1335
październik	149	122	63	6	32	1362
listopad	131	108	55	2	38	1385
grudzień	116	73	30	1	34	1428

W porównaniu do grudnia 2006r. liczba bezrobotnych tej kategorii zmalała o 120 osób.

## BEZROBOTNI NIEPEŁNOSPRAWNI.

Grupą, która w bardzo wysokim stopniu odczuwa trudną sytuację na rynku pracy są osoby niepełnosprawne. Mają one trudności ze znalezieniem oraz utrzymaniem miejsca pracy.

Na koniec 2007r. w Powiatowym Urzędzie Pracy zarejestrowane były 403 osoby niepełnosprawne. Liczba zarejestrowanych w tej kategorii obejmowała 310 bezrobotnych i 93 poszukujących pracy. Zgodnie z przepisami ustawy o promocji zatrudnienia i instytucjach rynku pracy osoby niepełnosprawne pobierające świadczenia rentowe nie uzyskują statusu osoby bezrobotnej i rejestrowane są w powiatowych urzędach pracy jako „niepełnosprawni poszukujący pracy i nie pozostający w zatrudnieniu”.

Dane statystyczne wskazują, że na przestrzeni 2007 roku liczba wszystkich bezrobotnych zaewidencjonowanych w powiatowym urzędzie pracy naszego powiatu zmniejszyła się o 19,2 %. W opisywanym okresie (grudzień 2006–grudzień 2007) liczba bezrobotnych niepełnosprawnych zmalała o 11,0%

Według stanu na koniec grudnia 2007 roku odsetek niepełnosprawnych w stosunku do ogółu bezrobotnych wynosił 4,7%.

Dokładne dane według stanów na koniec roku przedstawia poniższa tabela.

Miesiąc/rok	Bezrobotni ogółem	w tym		% wskaźnik	
		Bezrobotni niepełnospraw.	Niepełnosprawni poszukujący pracy	4:2	3:2
1	2	3	4	5	6
VI/02	10616	180	81	0,8	1,7
XII/02	10585	180	71	0,7	1,7
VI/03	10096	257	74	0,7	2,5

Miesiąc/rok	Bezrobotni ogółem	w tym		% wskaźnik	
		Bezrobotni niepełnospraw.	Niepełnosprawni poszukujący pracy	4:2	3:2
XII/03	10065	309	84	0,8	3,1
VI04	9604	308	75	0,7	3,2
XII04	9622	323	66	0,6	3,3
VI /05	9131	339	87	0,9	3,7
XII/05	8980	379	77	0,8	4,2
XII/06	8111	359	94	1,1	4,4
VI/07	6380	320	88	1,4	5,0
XII/07	6552	310	93	1,4	4,7

Wśród bezrobotnych niepełnosprawnych nieznacznie dominują mężczyźni, którzy na koniec grudnia 2007 r. stanowiły 58,8% ogółu. Generalnie z tendencją nadreprezentacji mężczyzn mamy do czynienia od czasu monitorowania zjawiska.

Ze względu na stopnie niepełnosprawności liczba zarejestrowanych niepełnosprawnych na koniec 2007 roku kształtowała się następująco:

Stopnie Niepełnosprawności	Liczba bezrobotnych niepełnosprawnych	Liczba niepełnosprawnych poszukujących pracy
Znaczny	1	13
Umiarkowany	30	44
Lekki	279	36
<b>Ogółem</b>	<b>310</b>	<b>93</b>

Na koniec grudnia 2007 roku w Powiatowym Urzędzie Pracy w Ełku zatrudnienia poszukiwało 310 bezrobotnych niepełnosprawnych. Zaledwie co ósmy niepełnosprawny (37 osób) posiadał prawo do zasiłku dla bezrobotnych. W

kontekście tej informacji należy przypomnieć, że w naszym regionie – podobnie jak w całym kraju – odsetek zasiłkobiorców jest bardzo niski. W końcu 2007 roku wśród ogółu zarejestrowanych bezrobotnych tylko 18,8% posiadało uprawnienia do pobierania zasiłku, w zbiorowości niepełnosprawnych wskaźnik ten był niższy o prawie 10 punktów procentowych.

Niepełnosprawni bezrobotni to przede wszystkim mieszkańcy miasta (187), na wsi zamieszkiwało 39,7% z nich (wśród ogółu bezrobotnych w powiecie analogiczny miernik jest wyższy i wynosi ponad 46,1 %).

Według stanu na koniec 2007 roku zdecydowana większość – 70% niepełnosprawnych zarejestrowanych w urzędzie to osoby poprzednio pracujące (wśród ogółu bezrobotnych analogiczny miernik jest wyższy i przybiera wartość 73,2%). W zbiorowości poprzednio pracujących niepełnosprawnych jedna trzecia (30,3%) była zatrudniona bezpośrednio przed nabyciem statusu bezrobotnego.

Niepokojące rozmiary przybiera zjawisko długotrwałego bezrobocia. Wśród ogółu bezrobotnych niepełnosprawnych ponad połowa (180 osób, tzn. 58,1%) pozostaje bez zatrudnienia powyżej 12 miesięcy (wśród ogółu bezrobotnych analogiczny miernik jest wyższy i wynosi około 59,5 %).

W 2007 r. liczba nowo zarejestrowanych bezrobotnych opisywanej kategorii wyniosła 430 osób. W tym samym roku z ewidencji bezrobotnych niepełnosprawnych wyłączono 500 osób.

207 wyłączonych z ewidencji tj.(41,4%) podjęło pracę.

## **OFERTY PRACY**

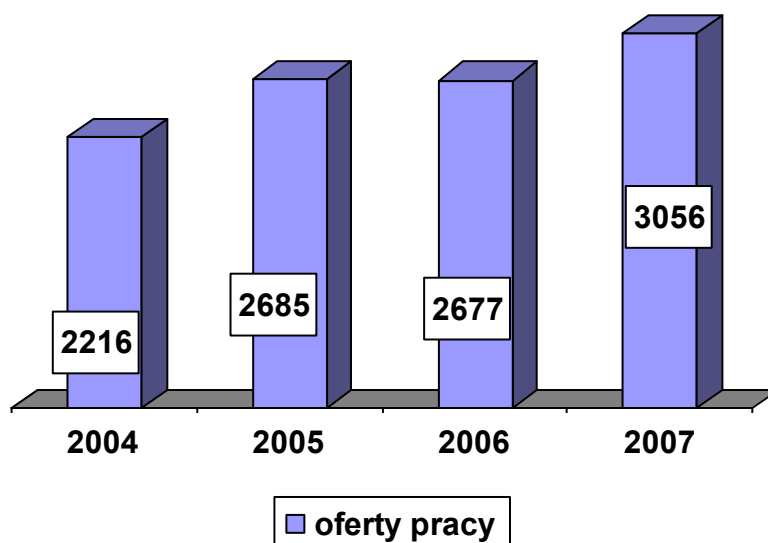
Świadcząc usługę pośrednictwa pracy pracownicy realizowali niżej wymienione zadania:

- ❖ nawiązywali i utrzymywali kontakty z pracodawcami,
- ❖ gromadzili dane o pracodawcach,
- ❖ prowadzili katalog pracodawców,
- ❖ zbierali i analizowali informacje o rynku pracy,
- ❖ pozyskiwali oferty pracy,

- ❖ prowadzili negocjacje w zakresie ofert pracy,
- ❖ prowadzili rejestr ofert pracy,
- ❖ upowszechniali oferty pracy,
- ❖ analizowali oferty pracy zamieszczane w mediach i nawiązywali kontakty z pracodawcami tam się ogłaszającymi,
- ❖ aktualizowali oferty pracy,
- ❖ dokonywali doboru kandydatów na zgłoszone miejsce pracy,
- ❖ współpracowali z rejestracją, informacją, stanowiskiem ds. szkoleń, stanowiskiem ds. aktywnych form, doradcą zawodowym, klubem pracy,
- ❖ wydawali i rozliczali karty referencyjne,
- ❖ organizowali spotkania z pracodawcami.

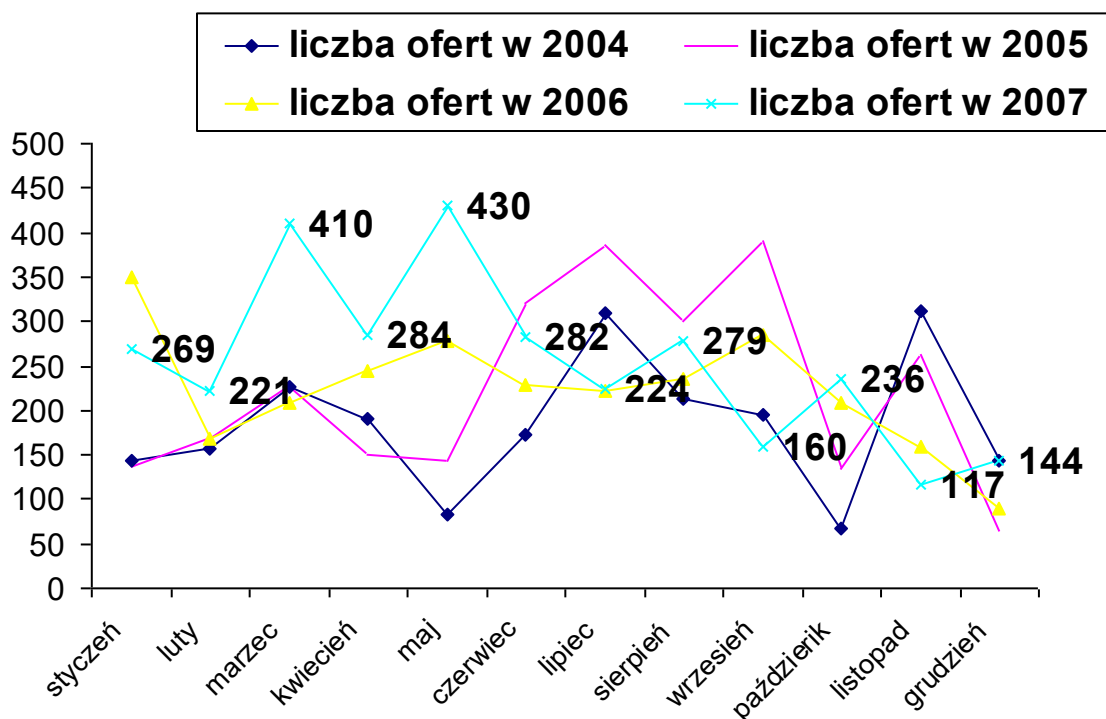
W 2007 roku pośrednicy pracy pozyskali lub przyjęli zgłoszenia 3056 miejsc pracy dla bezrobotnych i osób poszukujących pracy. Pośrednicy zrealizowali 2750 ofert. W odniesieniu do 2006 r. liczba ofert pracy będących w dyspozycji urzędu pracy wzrosła o 379 tj o.14,2%.

*Liczba ofert pracy w 2004 , 2005 i 2006,2007*



Zdecydowana większość ofert pracy zgłaszana w 2007 r. pochodziła z sektora prywatnego -2166 ofert. Sektor publiczny zgłosił 890 ofert pracy.

**Napływ ofert pracy w poszczególnych miesiącach 2004 , 2005 , 2006i2007**



Główną pozycję w strukturze zgłoszonych ofert pracy stanowiły przede wszystkim oferty pracy subsydiowanej. W 2007 r. z inicjatywy urzędu utworzonych zostało 1877 miejsc pracy.

Znaczącą pozycję w strukturze odegrały również oferty pracy krótkoterminowej bądź sezonowej. W okresie styczeń -grudzień 2007r do Urzędu wpłynęło 1120 tego rodzaju ofert.

Jeżeli chodzi o sekcje PKD , z których pochodziły oferty pracy to procentowo najwięcej propozycji zgłosiły sekcje : "Handel", "Przetwórstwo przemysłowe", "Administracja".oraz "Budownictwo ".

<b>Sekcje PKD</b>	<b>Liczba ofert 2007</b>	<b>% wskaźnik udz. ofert zgłosz. w 2007</b>	<b>Liczba zarej.bez.na koniec grudnia 2007</b>	<b>Liczba bezrob. przypad na ofert. 2007</b>
Handel hurtowy i detaliczny; naprawy pojazdów mechanicznych motocykli oraz artykułów przeznaczenia osobistego i użytku domowego	721	23,6	434	0,60
Przetwórstwo przemysłowe	725	23,7	797	1,10
Administracja publiczna i obrona narodowa; obowiązkowe ubezpieczenie społeczne	467	15,3	304	0,65
Budownictwo	413	13,5	341	0,83
Edukacja	160	5,2	66	0,41
Działalność usługowa , komunalna, socjalna i indywidualna, pozostała	112	3,7	125	1,12
Obsługa nieruchomości, wynajem, działalność z prowadzeniem interesów	117	3,8	78	0,67
Ochrona zdrowia i opieka socjalna	89	2,9	73	0,82
Hotele i restauracje	65	2,1	75	1,15
Transport, gospodarka magazynowa i łączność	72	2,4	63	0,88
Pośrednictwo finansowe	44	1,4	9	0,20
Rolnictwo , łowiectwo, leśnictwo	44	1,4	183	4,16
Wytwarzanie i zaopatrywanie w energię elektryczną i wodę	24	0,8	3	0,13
Rybacktwo	2	0,1	4	2
Górnictwo, kopalnictwo	1	0,1	0	0
RAZEM	3056	100	-	-

Od 2004r. Urząd pośredniczy w przekazywaniu informacji o wolnych miejscach pracy w krajach Europejskiego Obszaru Gospodarczego .Osoba zainteresowana pojęciem pracy na terytorium Unii Europejskiej i Europejskiego Obszaru Gospodarczego ma możliwość uzyskania informacji w zakresie :

sytuacji na rynkach pracy, warunków życia, przepisów prawa i zabezpieczenia społecznego, systemów podatkowych, możliwości edukacji, uznania dyplomów i kwalifikacji zawodowych. Oferty przekazywane w ramach usługi EURES podawane są do publicznej wiadomości poprzez wywieszenie na tablicy ogłoszeń. Osoby zainteresowane podjęciem pracy w UE/EOG mają także szansę złożenia swojej aplikacji do „europejskiego banku fachowców”. W okresie styczeń –sierpień do Urzędu wpłynęło 435 ofert pracy z UE/EOG. Najwięcej ofert pochodziło z Wielkiej Brytanii, Irlandii, Dani, Cypru, Szwecji, Hiszpani. Poszukiwani pracownicy to: spawacze, ślusarze, tokarze, rozbieracze-wykrawacze, rzeźnicy, kierowcy kat.C,E,D oraz informatycy, elektronicy, lekarze, i pielęgniarki. Wszystkie oferty pracy jakimi dysponował Urząd były jawne i dostępne dla bezrobotnych i poszukujących pracy. Oferty trudne do realizacji dodatkowo umieszczane były na stronie internetowej PUP.

W ramach kontaktów z zakładami pracy pośrednicy pracy przeprowadzili 1132 wizyty u pracodawców mających swą siedzibę na terenie działania naszego Urzędu. W ten sposób pozyskali 579 ofert pracy, w tym 43 ofert pracy stałej, 508 - na czas określony, 18 w ramach umowy zlecenia oraz 10 na stanowiska dla osób niepełnosprawnych. Realizując powyższe oferty 1508 osobom bezrobotnym wydano karty referencyjne zaś 517 zostało zatrudnionych. Wizyty to nie tylko chęć pozyskania ofert, ale to również zbieranie informacji dotyczących perspektyw zatrudnienia oraz zachęcanie do współpracy.

Realizując trudne oferty pracy oraz starając się sprostać oczekiwaniom pracodawców pośrednicy najczęściej korzystali z takiej formy jak giełda pracy. Giełdy organizowane są na terenie Urzędu. Dają możliwość osobie bezrobotnej bezpośredniej rozmowy z pracodawcą w obecności pośrednika.

W okresie styczeń - grudzień 2007r. w Urzędzie odbyło się 45 giełd pracy z udziałem pracodawców, na które zaproszono 823 bezrobotnych. W wyniku giełd pracy, spośród zaproszonych bezrobotnych 90 podjęło pracę.

Na zgłoszone w 2007r oferty pracy pośrednicy wydali 5598 skierowań, w ramach których zatrudnienie znalazło 2715 osób. Najwięcej skierowań pośrednicy wydali realizując oferty pracy krótkoterminowej-sezonowej-2170 spośród nich 902 osobom udało się uzyskać zatrudnienie. Prawie 65,54% ogółu ofert pracy (2003) zrealizowana została w ciągu 5 dni.



Wśród 5598 osób skierowanych - 1174 to bezrobotni w wieku do 25 lat., 1027 -osoby długotrwale bezrobotnych oraz 293 osoby powyżej 50 roku życia .

## **PORADNICTWO ZAWODOWE**

**Poradnictwo zawodowe:** jest to profesjonalna pomoc udzielona przez doradcę zawodowego bezrobotnym i innym osobom poszukującym pracy w wyborze odpowiedniego zawodu i miejsca zatrudnienia oraz pracodawcom w doborze kandydatów do pracy na stanowiska wymagające szczególnych predyspozycji psychofizycznych.

W 2007r. z usług doradcy zawodowego skorzystało łącznie 1623 osoby. Usługi dotyczyły :

- kierowania osób bezrobotnych na specjalistyczne badania psychologiczne i lekarskie w celu wydania opinii o przydatności zawodowej do pracy i zawodu
- udzielania informacji o zawodach, rynku pracy oraz możliwościach szkolenia i kształcenia, z wykorzystaniem zasobów informacji w formie drukowanej, audiowizualnej i innych nowoczesnych technik przekazu informacji opartych na technologii komputerowej
- udzielania porad ułatwiających wybór zawodu, zmianę kwalifikacji, podjęcie lub zmianę zatrudnienia, z wykorzystaniem standaryzowanych metod badania zainteresowań i uzdolnień zawodowych
- udzielania informacji i doradztwa pracodawcom w zakresie doboru kandydatów do pracy na stanowiska wymagających szczególnych predyspozycji psychofizycznych
- określania predyspozycje zawodowe kandydatów na szkolenia
- udzielania informacji na temat : jak planować ścieżki kariery.

Z porad indywidualnych skorzystało 1042 osoby, zaś z poradnictwa grupowego 581 osób. .Doradca zawodowy pomagał klientom w dokonaniu samooceny, zrozumienia siebie, nabycia umiejętności wyznaczania kierunku działania..

## **KLUB PRACY**

Chętni do przeanalizowania i przezwyciężenia swoich trudności w poruszaniu się po rynku pracy uczestniczyli w zajęciach prowadzonych w Klubie Pracy.

Tematyka zajęć była zróżnicowana, dostosowana do zainteresowań i potrzeb bezrobotnych, którzy chcieli zwiększyć swoje szanse na zatrudnienie poprzez zdobycie cennych informacji z zakresu:

- odkrywania własnych umiejętności i możliwości,
- zasad szukania ofert i odróżniania ofert uczciwych i nieuczciwych,
- tworzenia sieci kontaktów, czyli znajomi inaczej,
- bilansu umiejętności, możliwości i preferencji,
- rozwijania własnej kreatywności,
- sporządzania CV i listu motywacyjnego,
- umiejętności autoprezentacji- wizerunku na każde okazje,
- komunikacji werbalnej i niewerbalnej,
- kontaktu z pracodawcą-rozmowa telefoniczna i kwalifikacyjna,
- asertywności w poszukiwaniu pracy
- podejmowania własnego biznesu,
- pierwszego dnia i komunikacji społecznej w nowym miejscu pracy

Zajęcia aktywizacyjne prowadzone były według określonych scenariuszy, dostosowanych do grup osób bezrobotnych. Poza standardowymi zajęciami prowadzone były także inne, organizowane specjalnie na życzenie osób bezrobotnych. Były to m.in. zajęcia dla kobiet, które pragną być nowoczesne zarówno w życiu osobistym jak i zawodowym, zajęcia radzenia sobie ze stresem, rozwijające kreatywność. Zajęcia prowadzone były różnymi technikami między innymi: ćwiczenia, wykłady, filmy video, dyskusje, burza mózgów, odgrywanie ról symulacja z użyciem kamery i dyktafonu. Udział w zajęciach Klubu Pracy poprzedzony był rozmową doradcą.

W omawianym okresie w zajęciach warsztatowych Klubu Pracy uczestniczyły 75 osób. Zajęcia odbywały się w kilkunastoosobowych grupach (od 8 do 15 osób). Łącznie warsztaty odbyło 11 grup. Zajęcia dla każdej grupy trwały trzy tygodnie.

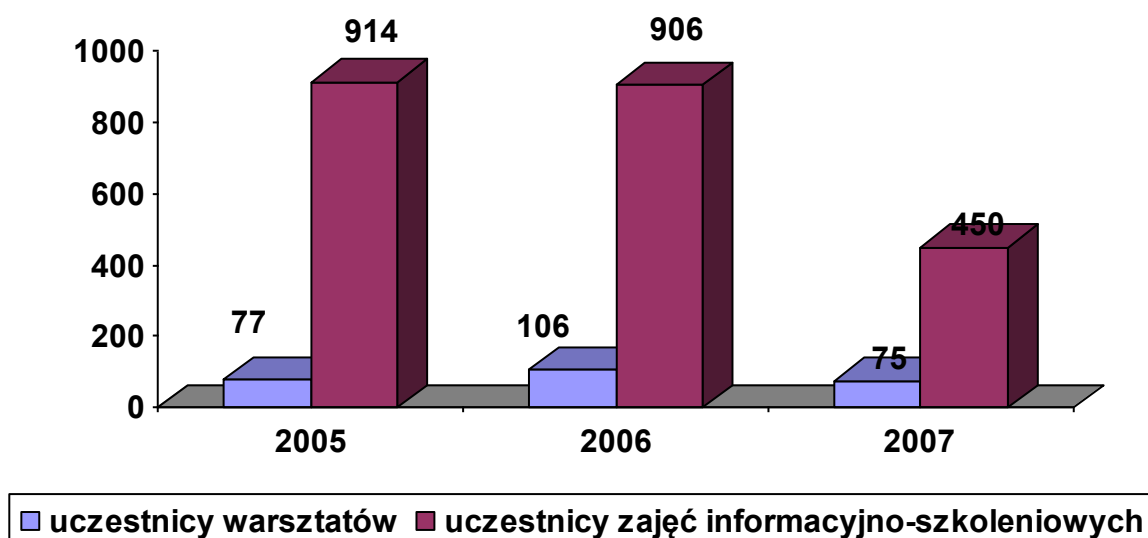
W zajęciach informacyjno – szkoleniowych – 6 godzinnych uczestniczyły 293 osoby bezrobotne. Zajęcia odbywały się w grupach. Łącznie zajęcia przeprowadzono dla 22 grup. Osoby świeżo po rejestracji uzyskiwały informacje na temat stażu, przygotowania zawodowego, kursów, dotacji na rozpoczęcie działalności gospodarczej, realizowanych przez Urząd projektów oraz zasad pośrednictwa. Mogły również skorzystać z indywidualnych konsultacji przygotowujących do rozmowy z

pracodawcą( symulacja rozmowy kwalifikacyjnej z użyciem kamery) – czas trwania spotkania około 1 godz.

Klub Pracy realizował również dalszy cykl warsztatów z zakresu aktywnego poszukiwania pracy dla kobiet beneficjentek projektu „ One się odważyły” .W ramach 5-dniowych zajęć 144 kobiety miały możliwość poszerzenia swoich umiejętności i wiedzy na temat sfery aktywności zawodowej

Osoby bezrobotne korzystały także z porad indywidualnych realizowanych w ramach otwartego klubu pracy w zakresie obszarów przydatnych w poszukiwaniu zatrudnienia, m.in. pomoc w przygotowaniu lub korygowaniu dokumentów aplikacyjnych, poszukiwanie ofert pracy na stronach internetowych i korzystanie z poczty elektronicznej, kodeksu pracy itp.

*Uczestnicy Klubu Pracy w latach 2005, 2006 i 2007*



Oprócz zajęć dla bezrobotnych w celu promocji idei przedsiębiorczości wśród absolwentów oraz w zakresie przygotowania młodzieży do poruszania się po rynku

pracy urząd współpracował ze szkołami z terenu powiatu . Spotkania z młodzieżą ostatnich klas szkół średnich (łącznie 31 klas) organizowane były w Klubie.

Podczas spotkania doradca zawodowy wraz z liderem klubu pracy zapoznawał młodzież z :

- 1/ statystyką lokalnego rynku pracy,
- 2/ sposobami poszukiwania pracy na lokalnym rynku,
- 3/ zasadami pisania CV i listu motywacyjnego,
- 4/ zasadami autoprezentacji.

Łącznie w 2007r. w takich spotkaniach uczestniczyło 530 uczniów .

## **PROGRAMY REALIZOWANE PRZEZ URZĄD**

Głównym celem opracowywania programów jest możliwość pozyskania dodatkowych środków na działania inicjowane przez organ zatrudnienia na rzecz aktywizacji zawodowej osób będących w szczególnej sytuacji na rynku pracy. Dodatkowe środki pozyskać można głównie z Europejskiego Funduszu Społecznego. Europejski Fundusz Społeczny jest jednym z instrumentów finansowych Unii Europejskiej . Jego głównym celem jest pomoc w rozwoju zatrudnienia poprzez promowanie możliwości zatrudniania , ducha przedsiębiorczości , równych szans oraz inwestowania w zasoby ludzkie.

EFS finansuje działania państw członkowskich w pięciu obszarach

- aktywna polityka rynku pracy
- przeciwdziałanie wykluczeniu społecznemu
- rozwój kształcenia ustawicznego
- rozwój przedsiębiorczości
- aktywizacja zawodowa kobiet

Programy te kierowane są do bezrobotnych pozostających bez pracy powyżej 12 miesięcy, osób bez kwalifikacji zawodowych, kobiet ,bezrobotnych w wieku do 25 lat bądź powyżej 50 roku życia..

W 2007 r. Urząd opracował i pozyskał środki na realizację następujących programów:

Lp	Nazwa programu	Ogólny koszt projektu w tys rok 2007	Kwota pozyskana	Forma wsparcia-osoby	Ilość uczestników programu
1.	<b>Młdzież potrafi-Aktywizacja młodych bezrobotnych 2007 1.2</b>	<b>1 182,24</b>	<b>827,06</b>	Staż -176 Szkolenie -165 jednorazowe środki -16	<b>353</b>
2.	<b>Feniks- aktywizacja długotrwale bezrobotnych 2007 1.3</b>	<b>1583,28</b>	<b>1128,50</b>	Przyg. 58 Szkolenie -210 jednorazowe środki -66 Prace int.-29	<b>313</b>
3.	<b>One się Odważyły -1.6 Projekt adresowany do kobiet</b>	<b>1816,53</b>	<b>1516,53</b>	Staż -100 Przygotowanie zawodowe-20 Szkolenie -76 jednorazowe środki -27	<b>223</b>
4.	<b>Praca dla Młodych-Dobry Start</b>	<b>228,9</b>	<b>228,9</b>	Szkolenia-75 Refundacja kosztów miejsca pracy-5	<b>80</b>
5.	<b>Inwestycje w kwalifikacje deficytowe na rynku pracy</b>	<b>244,00</b>	<b>244,0</b>	Refundacja kosztów miejsca pracy-19	<b>19</b>
6.	<b>Licz na siebie</b>	<b>566,6</b>	<b>566,6</b>	Jednorazowe środki-30 Refundacja miejsca pracy-17	<b>47</b>
7.	<b>Przedsiębiorczość 2007</b>	<b>200,00</b>	<b>200,0</b>	Jednorazowe środki-8, Refundacja kosztów miejsca pracy-8	<b>16</b>
8.	<b>Prace melioracyjne</b>	<b>710,5</b>	<b>710,5</b>	Roboty publiczne-110	<b>110</b>
9.	<b>Modernizacja linii kolejowej na trasie Szczytno-Pisz-Ełk</b>	<b>121,0</b>	<b>121,0</b>	Roboty publiczne-20	<b>20</b>
10.	<b>Gminny konsultant R Praca dla osób w gminach pomoc w sporządzaniu wiosków o płatności obszarowe</b>	<b>15,3</b>	<b>15,3-</b>	Staż -3 Prace interwencyjne-1	<b>4</b>
	<b>razem</b>	<b>6668,35</b>	<b>5558,39</b>		<b>1134</b>

Powyższe programy wykorzystywały instrumenty aktywizacji osób bezrobotnych takie jak: szkolenia, prace interwencyjne, staże , przygotowania zawodowe, jednorazowe środki na podjęcie działalności gospodarczej, refundacje na wyposażenie bądź doposażenie utworzonego miejsca pracy. W programach uczestniczyło łącznie 1134 osoby. Najwięcej osób uczestniczyło w szkoleniach-526 oraz w stażach -279.W ramach robót publicznych zatrudnienie znalazło 130 bezrobotnych, 147 podjęło własną działalność gospodarczą uzyskując jednorazowe środki ,przygotowania zawodowego odbyło 78 osób, na utworzone miejsca pracy w ramach refundacji kosztów skierowano 479 osob.

## **SZKOLENIA BEZROBOTNYCH**

**Jedną z aktywnych form pomocy bezrobotnym są szkolenia . Instrument ten ma na celu zwiększenie szans osób bezrobotnych na uzyskanie zatrudnienia lub innej pracy zarobkowej, podwyższenie kwalifikacji zawodowych lub zwiększenie aktywności zawodowej.**

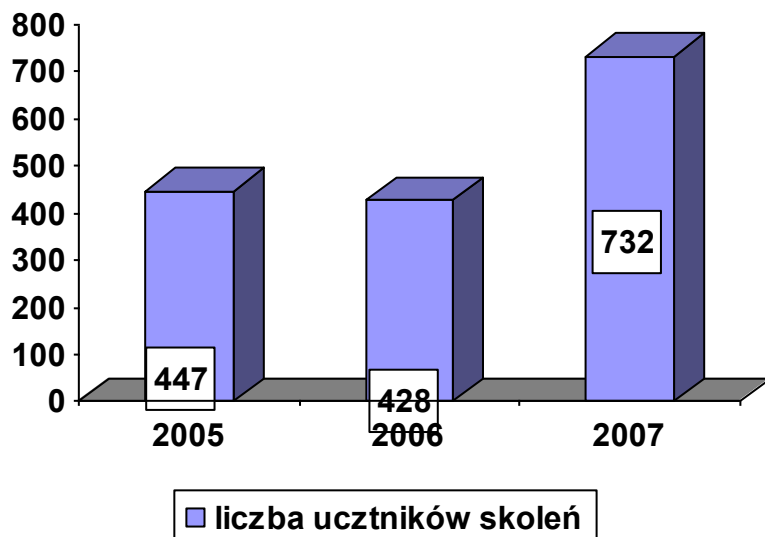
W 2007r.- jak w latach poprzednich – szkolenia organizowano w oparciu o opracowany roczny plan szkoleń. Kierunki szkoleń ustalono po przeanalizowaniu ofert pracy, uwzględniając przy tym sugestie i wnioski zgłaszane przez pracodawców i bezrobotnych.

Zgodnie z informacjami uzyskanymi z załącznika 4 do sprawozdania MPiPS-01 w ciągu 2007 roku na szkolenia skierowano 749 osób (rok wcześniej 430 osób).Wśród rozpoczynających szkolenia zdecydowaną większość -96,0% (tj.719 osób) stanowiły osoby posiadające status bezrobotnego.

W analizowanym okresie szkolenia ukończyło 732 osoby (w roku 2006 – 428 osób).W szkoleniach uczestniczyło:

- 688 bezrobotnych
- 15 niepełnosprawnych bezrobotnych
- 29 niepełnosprawnych poszukujących pracy.

### Uczestnicy szkoleń w 2005 , 2006 i 2007 r.



Obszary szkoleń bezrobotnych i poszukujących pracy przedstawiały się następująco:

Wyszczególnienie	Liczba osób, które ukończyły szkolenia w 2007 r.		Liczba podejmujących pracę w trakcie lub po ukończonym szkoleniu	
	ogółem	w tym: kobiety	ogółem	w tym: kobiety
Sprzedaż , marketing, public relations, handel nieruchomościami	44	43	9	8
Rachunkowość, księgowość, bankowość, ubezpieczenia, analiza inwestycyjna	35	32	13	12
Informatyka i wykorzystanie komp.	37	22	9	6
Rolnictwo, leśnictwo, rybołówstwo	2	0	2	0
Architektura i budownictwo	18	0	4	0
Prace sekretarskie i biurowe	19	19	5	5

Usługi gastronomiczne	26	17	11	7
Usługi fryzjerskie, kosmetyczne	14	14	1	1
Usługi transportowe, w tym kursy prawa jazdy	267	32	101	2
Pozostałe usługi	1	0	0	0
Inne obszary szkoleń	269	61	171	35
Ogółem osoby szkolone	732	240	326	76

Wśród osób, które ukończyły szkolenia w 2007 prawie 33% stanowiły kobiety (240 osób). Oczywiście specyfika kształcenia powodowała, że umiejętności rachunkowości, księgowości, bankowości, czy też gastronomiczne zdobywały wyłącznie panie. Dokładnie odwrotna sytuacja miała miejsce wśród uczestników kursów np. usługi transportowe, w tym kursy prawa jazdy.

W trakcie lub po ukończeniu szkoleń pracę podjęło 44,5 % uczestników. Najwięcej – bo aż 43 % po szkoleniu w zakresie usług transportowych w tym prawo jazdy.

Generalnie najwyższą efektywność osiągnęto szkoląc umiejętności związane z usługami transportowymi w tym kursy prawa jazdy a także wszelkiego rodzaju operatorzy maszyn i urządzeń.

Z kolei po zakończeniu kursów komputerowych odsetek podejmujących zatrudnienie był stosunkowo niewielki.

Spośród ogółu kobiet, które ukończyły szkolenia w 2007 roku wskaźnik efektywności zatrudnienia (stosunek liczby osób, które podjęły pracę do liczby osób, które szkolenie ukończyły) przyjął wartość 31,6 %.

W zbiorowości mężczyzn analogiczny wskaźnik był wyższy i wynosił 50,8 %. Dokładne dane zawarto w zestawieniu.



Obszary szkoleń	% osób, które podjęły pracę po ukończeniu szkoleń		
	Ogółem	Mężczyźni	Kobiety
Rachunkowość, księgowość, bankowość, ubezpieczenia, analiza inwestycyjna	37,1	33,3	37,5
Sprzedaż, marketing, public relations, handel nieruchomościami	20,5	100,0	18,6
Inne obszary szkoleń	63,6	65,4	57,4
Usługi transportowe, w tym kursy prawa jazdy	37,8	42,1	6,3
Rolnictwo, leśnictwo, rybołówstwo	100,0	100,0	x
Usługi fryzjerskie, kosmetyczne	7,1	x	7,1
Informatyka i wykorzystanie komputerów	24,3	20,0	27,3
Usługi gastronomiczne	42,3	44,4	41,2

Jeżeli chodzi o tryb szkoleń, to w 2007 r. w trybie szkoleń grupowych ukończyło 591 osób, co stanowiło 81,8 % ogółu przeszkolonych. W ramach trójstronnych umów szkoleniowych przeszkolono 112 osób.

W strukturze wieku kończących szkolenia w 2007 roku blisko 36,9% stanowiły osoby młode, w wieku od 18 do 24 roku życia. Do przedziału wiekowego 25 – 34 lat należało 28,6% przeszkolonych, zaś w grupie 35-44 lat znalazło się 18,6%. Podobny wskaźnik dotyczy osób powyżej 45 roku życia tzn. 16,0%.

W strukturze wykształcenia uczestników szkoleń najliczniejszą grupę stanowiły osoby legitymujące się wykształceniem średnim (średnie zawodowe i policealne – 29,9%, średnie ogólnokształcące – 15%). Spośród kończących szkolenia w 2007 roku (przypomnijmy – 732 osoby) ponad 27 procent posiadało wykształcenie zasadnicze zawodowe, zaś 22,5% - gimnazjalne lub poniżej gimnazjalnego. 5,5% kończących szkolenia posiadało dyplom ukończenia wyższej uczelni.

W analizowanym okresie przeszkolono następujące kategorie osób:

- bezrobotni w wieku do 25 lat- 293 osoby
- bezrobotni zamieszkali na wsi 277 osób
- bezrobotni długotrwale - 247 osób
- bezrobotni powyżej 50 roku życia -54 osoby

Ogółem w 2007 roku Urząd zorganizował 94 szkolenia podwyższające kwalifikacje zawodowe bezrobotnych i poszukujących pracy.

Inicjując szkolenia Urząd korzystał z różnych funduszy. Ze względu na źródło finansowania szkolenia podzielić można na trzy grupy :

- szkolenia finansowane z funduszu pracy: **indywidualne i grupowe,**
- szkolenia współfinansowane z **Europejskiego Funduszu Społecznego**
- szkolenia z PEFRON

Najwięcej osób Urząd przeszkolił wykorzystując **środki Europejskiego Funduszu Społecznego.**

## **PRACE INTERWENCYJNE**

**Prace interwencyjne zgodnie z nowymi uregulowaniami prawnymi oznaczają zatrudnienie bezrobotnego przez pracodawcę w okresie nie dłuższym niż 6 ,12 ,24 i 48 miesięcy, jeżeli zatrudnienie to nastąpiło w wyniku umowy zawartej ze starostą. Prace interwencyjne są to prace częściowo finansowane z Funduszu Pracy.**

W 2007 roku. Urząd rozpatrzył łącznie 123 wnioski o organizację prac interwencyjnych.104 wnioski dotyczyły organizacji prac interwencyjnych w ramach posiadanych środków funduszu pracy zaś 19 w ramach realizowanych programów:

- „Feniks-aktywizacja długotrwale bezrobotnych 2007” współfinansowanego przez Unię Europejską (18 wniosków ),
- Gminny Konsultant ( 1 wniosek)

Powodem mniejszego zainteresowania pracodawców tą formą aktywizacji były głównie zobowiązania dotyczące zatrudnienia po pracach interwencyjnych. Rozporządzenie dotyczące organizacji prac interwencyjnych i robót publicznych, obowiązujące od 2007r. traktuje częściowe finansowanie prac interwencyjnych przez urząd jako pomoc publiczną i określa szczegółowe warunki udzielania takiej pomocy.

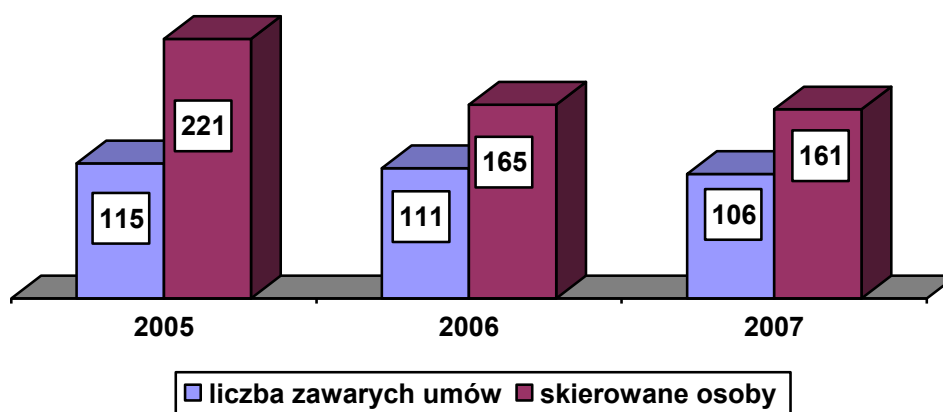
W przypadku pracodawców tworzących nowe miejsca pracy pomoc może być udzielona , jeżeli utworzone miejsca pracy:

1/stanowi wzrost netto liczby pracowników u danego pracodawcy, w porównaniu ze średnią z ostatnich 12 miesięcy.

2/będzie utrzymywane przez minimum okres 3 lat lub 2 – w przypadku małych i średnich przedsiębiorców wraz z dotychczasowym stanem zatrudnienia nie niższym niż średnie zatrudnienie z ostatnich 12 m-cy albo stan zatrudnienia z dnia składania wniosku, o ile jest on wyższy od średniego zatrudnienia z ostatnich 12 m-cy.

W ramach powyższych wniosków Urząd zawarł 106 umów dotyczących zorganizowania miejsca pracy w ramach prac interwencyjnych. Do pracodawców z którymi zostały zawarte umowy skierowanych zostało 161 bezrobotnych.( w 2006 - 165)

*Liczba zawartych umów o prace interwencyjne oraz skierowanych osób w latach 2005 , 2006 i 2007*



Zatrudnieni w ramach prac interwencyjnych bezrobotni stanowili 18,3% ogółu osób wyłączonych z powodu podjęcia prac subsydiowanych w 2007 r. oraz 1,4% ogółu wyłączonych w tym okresie z ewidencji bezrobotnych.

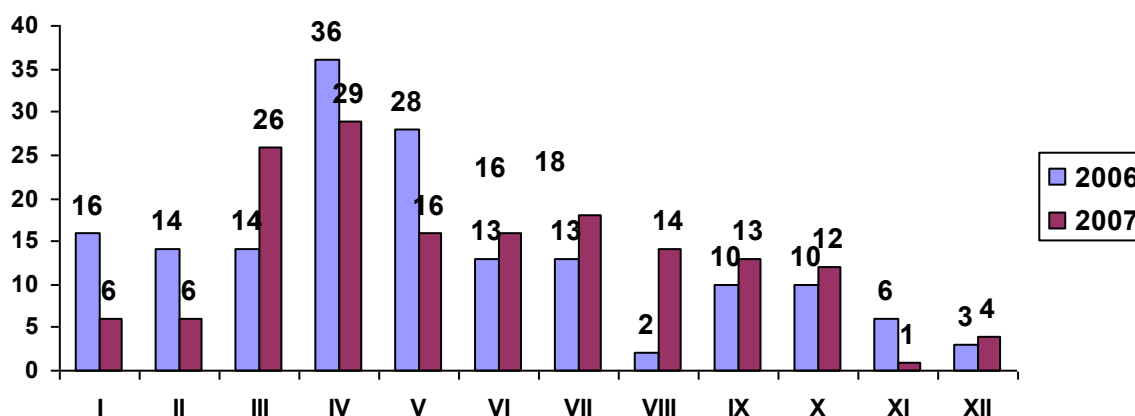
W porównaniu z 2006 r. liczba bezrobotnych wyłączonych z ewidencji z powodu podjęcia prac interwencyjnych zmalała o 4 osoby..

Bezrobotni podejmujący prace interwencyjne najczęściej zatrudniani byli na takich stanowiskach jak: robotnik budowlany( murarz, tynkarz, malarz), robotnik drogowy, pracownik biurowy, robotnik gospodarczy, kucharz, barman-kelner,

barman, sprzedawca, referent ds. księgowości, pracownik administracyjno –biurowy, robotnik w gospodarstwie rolnym.

Z powodu podjęcia prac interwencyjnych najwięcej bezrobotnych wyłączono ze statystyki urzędu pracy w drugim kwartale 2006 r. – 61 osób, tj. o 23 osoby więcej niż w poprzednim kwartale.

### *Podjęcia prac interwencyjnych w latach 2006 i 2007*



Należy zaznaczyć, że przy pracach interwencyjnych częściej zatrudniani byli mężczyźni, tj. w 2007r. tą formą aktywizacji zawodowej objęto 85 mężczyzn (52,8% wyłączonych z powodu podjęcia prac interwencyjnych w 2007 r.) i 76 kobiet. Wśród osób wyłączonych z powodu podjęcia prac interwencyjnych w 2007r. było 42 bezrobotnych w wieku do 25 lat (26,1% odpływu z tego powodu), 29 bezrobotnych powyżej 50 roku życia(18%) ,93 bezrobotnych zamieszkałych na wsi (57,8%) oraz 117 długotrwale bezrobotnych(72,7%).

## **ROBOTY PUBLICZNE**

**Roboty publiczne oznacza to zatrudnienie bezrobotnego w okresie nie dłuższym niż 12 miesięcy , mające na celu reintegrację zawodową i społeczną ,**

**w rozumieniu przepisów o zatrudnieniu socjalnym, przy wykonywaniu prac organizowanych przez gminy, organizacje pozarządowe statutowo zajmujące się problematyką ochrony środowiska, kultury, oświaty, sportu i turystyki, opieki zdrowotnej, bezrobocia oraz pomocy społecznej itd. Roboty publiczne są całościowo finansowane z Funduszu Pracy.**

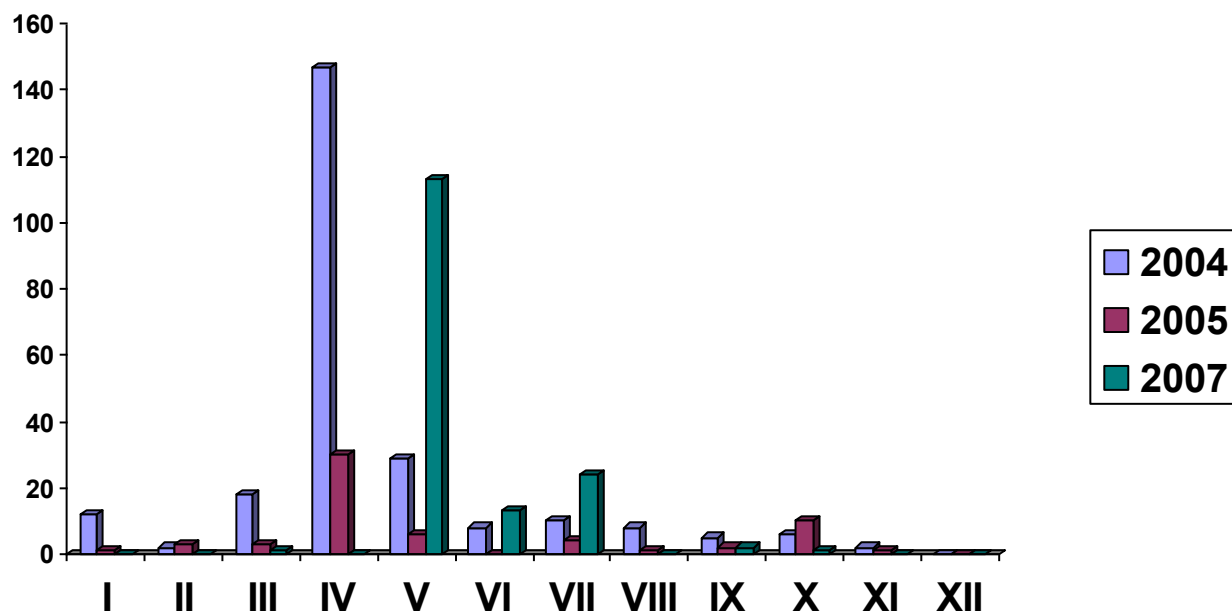
W 2007 roku do Urzędu wpłynęły 4 wnioski o organizację robót publicznych. W ramach złożonych wniosków urząd podpisał 4 umowy dotyczące zatrudnienia osób bezrobotnych. W omawianym okresie zatrudnienie poprzez tą formę aktywizacji uzyskało 154 bezrobotnych. Wyłączenia z ewidencji z powodu podjęcia robót publicznych stanowiły 1,4% odpływu bezrobotnych.

Już od 2004 r. liczba bezrobotnych wyłączonych z powodu podjęcia robót publicznych malała z roku na rok. Spadek spowodowany został głównie zmianą zasad organizowania robót publicznych przez samorzady gminne wprowadzonych przez ustawę o promocji zatrudnienia i instytucjach rynku pracy.

Najwięcej bezrobotnych podjęło roboty publiczne w drugim kwartale – 126 osób. Zatrudnienie w ramach robót publicznych znacznie częściej podejmowali mężczyźni niż kobiety, tj. w omawianym okresie tą formą aktywizacji objęto 146 mężczyzn (94,8% wyłączonych z powodu podjęcia robót publicznych) i 8 kobiet (5,2%).

Wśród osób wyłączonych z powodu podjęcia robót publicznych było 146 bezrobotnych długotrwale (94,8% odpływu z tego powodu), 67 osoby to bezrobotni w wieku powyżej 50 lat, z bezrobotnych w wieku do 25 z tej formy skorzystało jedynie 6 osób. Podejmujący zatrudnienie w ramach robót publicznych bezrobotni to głównie mieszkańcy wsi -148 osób. W ramach robót publicznych bezrobotni wykonywali prace melioracyjne oraz prace związane z modernizacją linii kolejowej.

## Podjęcia robót publicznych w latach 2004, 2005 i 2007



### JEDNORAZOWE ŚRODKI NA PODJĘCIE DZIAŁALNOŚCI GOSPODARCZEJ

**Bezrobotnym podejmującym działalność gospodarczą mogą być przyznane jednorazowo środki Funduszu Pracy oraz Europejskiego Funduszu Społecznego w wysokości nieprzekraczającej 500% przeciętnego wynagrodzenia**

Procedury przyznawania środków określa rozporządzenie z dnia 21 listopada 2005r. w sprawie szczegółowych warunków i trybu dokonywania refundacji ze środków Funduszu Pracy kosztów wyposażenia lub doposażenia stanowiska pracy dla skierowanego bezrobotnego, przyznawania bezrobotnemu środków na podjęcie działalności gospodarczej oraz form zabezpieczenia zwrotu otrzymanych środków. (Dz.U. Nr 236, poz.2002 z póź.zm.).

Zgodnie z zasadami określonymi w rozporządzeniu wniosek o przyznanie z Funduszu Pracy jednorazowo środków na podjęcie działalności gospodarczej, bezrobotny składa w urzędzie pracy. We wniosku bezrobotny określa kwotę wnioskowanych środków, rodzaj działalności gospodarczej, którą zamierza podjąć, kalkulację kosztów, związanych z podjęciem działalności oraz źródła ich finansowania, szczegółową specyfikację wydatków oraz harmonogram wydatków, proponowaną formę zabezpieczenia zwrotu środków, przewidywane efekty ekonomiczne prowadzenia działalności gospodarczej

Oceny wniosku dokonuje komisja powołana przez Starostę. W jej skład wchodzi zarówno pracownicy urzędu pracy jak też i starostwa. Członkowie komisji to :

Starosta

Dyrektor PUP

Przedstawiciel Starostwa

Z- ca Dyrektora PUP

pracownik PUP

Komisja działa w oparciu o regulamin przyznawania jednorazowych środków na podjęcie działalności gospodarczej, którego treść jest dostępna dla wszystkich zainteresowanych. Jest on wywieszony na tablicy ogłoszeń w urzędzie pracy oraz zamieszczony na stronie internetowej urzędu (<http://pup.elk.ibip.pl>).

Z bezrobotnymi, których wnioski uzyskały pozytywną opinie komisji, Dyrektor PUP - działający z upoważnienia Starosty - zawiera umowy, do których zastosowanie mają przepisy kodeksu cywilnego. Umowy te regulują warunki wykorzystania przyznanej kwoty. Mówią o rozliczeniu otrzymanych środków, przewidują sytuacje ewentualnego zwrotu środków w przypadku wykorzystania przyznanej kwoty niezgodnie z przeznaczeniem lub naruszeniem innych warunków umowy, określają także okres, w jakim bezrobotny powinien podjąć działalność gospodarczą. Ta ostatnia regulowana sytuacja jest o tyle istotna, że bezrobotny po podpisaniu umowy nie od razu staje się przedsiębiorcą, najpierw musi dopełnić szereg formalności związanych z podjęciem działalności gospodarczej oraz ponieść określone nakłady. Ilość przyznawanych środków uzależniona jest od wielkości limitu FP przekazanego przez Ministra Pracy i Polityki Społecznej oraz ilości środków pozyskanych z Europejskiego Funduszu Społecznego.

W omawianym okresie do Urzędu wpłynęły 224 wnioski o udzielenie jednorazowych środków na podjęcie działalności gospodarczej. Urząd rozpatrzył pozytywnie 172 wnioski .

Spśród 172 zawartych umów o udzielenie jednorazowych środków na podjęcie działalności gospodarczej:

- 125 dotyczyło działalności usługowej
- 46 dotyczyło działalności handlowej
- 1 dotyczyła produkcji.

Większość umów o udzielenie jednorazowych środków sfinansowano ze środków pozyskanych z Europejskiego Funduszu Społecznego- 110, zaś 62 ze środków Funduszu Pracy .

Częściej o środki na podjęcie własnej działalności gospodarczej ubiegają się mężczyźni- stanowili oni 62,8% ogółu osób z którymi podpisano umowy. Wśród osób którym przyznano środki tylko 24 osób nie przekroczyło 25 roku życia,9 to osoby powyżej 50 roku życia ,a 72 to długotrwale bezrobotne. Większość bezrobotnych uzyskujących środki to mieszkańcy miasta – 109 osób.

Osoby wyłączone z ewidencji bezrobotnych z powodu udzielonych jednorazowych środków 172 stanowiły 1,6% osób wyłączonych z rejestru bezrobotnych w okresie styczeń-grudzień 2007r..

**JEDNORAZOWE ŚRODKI NA PODJĘCIE DZIAŁALNOŚCI GOSPODARCZEJ  
WG RODZAJU DZIAŁALNOŚCI**

LATA	USŁUGOWA	HANDLOWA	PRODUKCYJNA	OGÓŁEM
<b>2004</b>	19	20	1	<b>40</b>
<b>2005</b>	69	38	12	<b>119</b>
<b>2006</b>	73	32	2	<b>107</b>
<b>2007</b>	125	46	1	<b>172</b>
<b>RAZEM</b>	<b>286</b>	<b>136</b>	<b>16</b>	<b>438</b>



## WYPOSAŻENIE LUB DOPOSAŻENIE Utworzonych Stanowisk Pracy

Podmiot prowadzący działalność gospodarczą, który chce wyposażyć nowe bądź doposażyć stanowisko pracy dla bezrobotnego może złożyć do starosty wniosek o refundację poniesionych na to kosztów. Wysokość dotacji na refundację tych kosztów określa umowa zawierana między podmiotem a Starostą, jednak nie może ona być wyższa niż 500% przeciętnego wynagrodzenia na 1 miejsce pracy.

O refundację kosztów wyposażenia(doposażenia ) stanowiska pracy ubiegać się mogą podmioty prowadzące działalność gospodarczą. Zgodnie z warunkami określonymi w Rozporządzeniu Komisji (WE )nr 2204/2002 nie mogą z nich korzystać pracodawcy sektora budownictwa okrętowego , górniczego i transportu oraz pracodawcy , których działalność odnosi się do działalności związanej z eksportem. Warunkiem ubiegania się o refundację jest uprzednie zawarcie umowy. Szczegółowe warunki i tryb refundacji określa art.46 ustawy z dnia 20 kwietnia 2004r. o promocji zatrudnienia i instytucjach rynku pracy( Dz.U.Nr 99, poz.1001 z póź.zm) oraz §3 Rozporządzenie Ministra Pracy i Polityki Społecznej wydanego w dniu 21 listopada 2005r. ( Dz.U. Nr 236, poz.2002 z póź.zm.).

Dwa warunki mają szczególnie istotne znaczenie .Podmiot ubiegający się o refundację w okresie 3 lat poprzedzających złożenie wniosku nie mógł otrzymać pożyczki ze środków Funduszu Pracy na utworzenie dodatkowych miejsc pracy , a w przypadku jej otrzymania – dotrzymał warunków umowy i całkowicie ją spłacił oraz prowadził działalność gospodarczą przez okres co najmniej 6 miesięcy przed dniem złożenia wniosku o refundację.

Refundacja dokonywana jest na wniosek pracodawcy po przedłożeniu rozliczenia poniesionych kosztów, zatrudnieniu na tych stanowiskach skierowanych bezrobotnych oraz spełnieniu warunków określonych w zawartej umowie.

Oceny wniosku dokonuje komisja biorąc pod uwagę następujące kryteria:

- 1) proponowana forma zabezpieczenia
- 2) udział wkładu własnego,
- 3) rodzaj tworzonego stanowiska pracy,
- 4) inwestycje w rozwój intelektualny osób (kursy),
- 5) okres istnienia firmy na rynku,
- 6) efekt ekonomiczny w postaci przyrostu produkcji lub zysku,

- 7) ocena planowanej inwestycji (wpływ zatrudnienia na sytuację przedsiębiorstwa i osób bezrobotnych, działania już podjęte w kierunku zatrudnienia),
- 8) ocena dotychczasowej współpracy z PUP,
- 9) proponowane kwoty wynagrodzenia.

W omawianym okresie do Urzędu wpłynęło 222 wnioski o refundację kosztów wyposażenia i doposażenia stanowiska pracy. Pozytywnie komisja zaopiniowała 162 wnioski. Ze 162 przedsiębiorcami podpisane zostały umowy o udzielenie refundacji kosztów wyposażenia i doposażenia stanowiska pracy w ramach których utworzono 346 miejsc pracy dla osób bezrobotnych w tym:

- 78 umów podpisano z pracodawcami z branży usługowej
- 12 umów podpisano z pracodawcami z branży handlowej
- 2 umów podpisano z pracodawcami z branży produkcyjnej
- 12 umów podpisano z pracodawcami z branży usługowo- handlowo- produkcyjnej
- 52 umowy podpisano z pracodawcami z branży usługowo- handlowej
- 3 umowy podpisano z pracodawcami z branży handlowo- produkcyjnej
- 3 umowę podpisano z pracodawcami z branży usługowo- produkcyjnej

Utworzone w drodze refundacji stanowiska pracy dały zatrudnienie osobom bezrobotnym takim jak : elektryk, blacharz samochodowy, barman, dekarz, elektromechnik, fryzjer, kierowca ,kucharz mechanik , murarz, operator maszyn, operator suwnic, operator wózków widłowych, pracownik biurowy, sprzedawca, stolarz, szlifierz, szwaczka, ślusarz, traktorzysta, tynkarz, wulkanizator, fizjoterapeuta.

Spośród 346 osób zatrudnionych w ramach refundacji kosztów stanowiska pracy 198 pochodziły z miasta , a 148 z gmin powiatu ełckiego. Na 250 stanowiskach zatrudnienie znaleźli mężczyźni ,a na 96 kobiety. Wśród zatrudnionych osób 108 to osoby długotrwale bezrobotne, 24 powyżej 50 roku życia , 95 w wieku do 25 lat.

Osoby wyłączone z ewidencji bezrobotnych z powodu refundacji w liczbie 346 stanowiły 3,1% osób wyłączonych z rejestru bezrobotnych w okresie styczeń- grudzień 2007r..

## REFUNDACJA KOSZTÓW WYPOSAŻENIA STANOWISKA PRACY DLA OSOBY BEZROBOTNEJ

LATA	IŁOŚĆ PODPISANYCH UMÓW	IŁOŚĆ UTWORZONYCH STANOWISK PRACY
2004	-	-
2005	36	45
2006	102	121
2007	162	346
<b>Razem</b>	<b>300</b>	<b>512</b>

### STAŻE, PRZYGOTOWANIE ZAWODOWE W MIEJSCU PRACY

**Staż to jeden z instrumentów rynku pracy zaadresowany do młodych osób bezrobotnych w wieku do 25 lat. Oznacza nabywanie przez bezrobotnego umiejętności praktycznych do wykonywania pracy przez wykonywanie zadań w miejscu pracy bez nawiązania stosunku pracy z pracodawcą.**

W 2007r do Urzędu wpłynęło 447 wniosków o organizację stażu. W ramach złożonych wniosków Urząd podpisał 387 umów o zorganizowanie stażu .254 podpisane umowy Urząd sfinansował ze środków Funduszu Pracy , 65 w ramach programu „One się odważyły” ze środków pozyskanych z EFS oraz 68 w ramach programu „Młodzież potrafi-Aktywizacja młodych bezrobotnych 2007” również ze środków EFS. Na podpisane umowy o zorganizowanie stażu Urząd skierował 639 osób bezrobotnych. Dla porównania w 2006r. z tej formy skorzystało odpowiednio 808 bezrobotnych. Mniejsza liczba skierowanych na staże to wynik znacznego spadku liczby bezrobotnych w wieku do 25 lat oraz wpływu większej ilości ofert pracy stałej- na umowę o pracę.Organizując miejsca stażowe pracodawcy najczęściej proponowali takie stanowiska jak : referent ds. sprzedaży, referent administracyjno-biurowy, referent księgowo-finansowy, barman, kucharz, kelner, magazynier, opiekun świetlicy, mechanik samochodowy, specjalista ds. marketingu i handlu.

Wśród osób podejmujących staż przeważały kobiety –426 (66,7% )osób. Mniej chętnie podejmują staż ludzie młodzi zamieszkali na wsi-przyczyna to głównie brak dojazdu. Z 537 wyłączonych z tego tytułu tylko 216 bezrobotnych zamieszkiwało poza miastem.

**Ustawa o promocji zatrudnienia i instytucjach rynku pracy wprowadziła nową formę aktywizacji osób bezrobotnych- przygotowanie zawodowe w miejscu pracy. Oznacza to zdobywanie przez bezrobotnego nowych kwalifikacji lub umiejętności zawodowych poprzez praktyczne wykonywanie zadań zawodowych na stanowisku pracy według ustalonego programu pomiędzy starostą , pracodawcą i bezrobotnym.**

W 2007r. do Urzędu wpłynęło 125 wniosków o zorganizowanie przygotowania zawodowego W ramach złożonych wniosków Urząd zawarł 108 umów na zorganizowanie 177 miejsc przygotowania zawodowego. Podobnie jak przy stażach najwięcej umów Urząd sfinansował ze środków Funduszu Pracy -73, ze środków EFS -27 w ramach projektu „Feniks-aktywizacja długotrwale bezrobotnych 2007” i 8 w ramach projektu „One się odważyły ” Osoby bezrobotne wyrażające zgodę na podjęcie przygotowania zawodowego mogły zdobyć nowe kwalifikacje lub umiejętności zawodowe poprzez praktyczne wykonywanie zadań na takich stanowiskach jak :sprzedawca, pracownik administracyjno- biurowy, robotnik drogowy, pracownik gospodarczy, konserwator, dozorca, operator maszyn i urządzeń.

Uczestnictwo w przygotowaniu zawodowym znacznie częściej deklarowały kobiety niż mężczyźni, w omawianym okresie z tej formy skorzystało 110 kobiet i 67 mężczyzn. Wśród osób podejmujących przygotowanie zawodowe 42 to osoby powyżej 50 roku życia, 156 długotrwale bezrobotne oraz 99 zamieszkałe na wsi.

## **DODATKI AKTYWIZACYJNE**

**Dodatek aktywizacyjny – kwota w wysokości do 30% zasiłku dla bezrobotnych wypłacana osobie, która będąc bezrobotnym posiadającym prawo do zasiłku, podjęła samodzielnie zatrudnienie lub inną pracę zarobkową lub do 50% zasiłku , jeżeli w wyniku skierowania przez urząd pracy podjęła zatrudnienie w niepełnym wymiarze czasu pracy.**

W 2007r. wpłynęły 554 wnioski o przyznanie prawa do dodatku aktywizacyjnego. Urząd pozytywnie rozpatrzył 398 wniosków przyznając prawo do dodatku. 56 osobom odmówiono prawa do dodatku. Główne przyczyny odmowy to :

- brak wymaganej dokumentacji,
- zatrudnienie u tego samego pracodawcy,
- podjęcie zatrudnienia w wyniku skierowania przez Urząd w pełnym wymiarze czasu pracy,
- brak statusu osoby bezrobotnej,
- brak prawa do zasiłku dla bezrobotnych.

Wysokość dodatku aktywizacyjnego uzależniona jest od wynagrodzenia uzyskiwanego przez osobę bezrobotną z prawem do zasiłku podejmującą zatrudnienie. Jeżeli zarobki miesięczne osoby zatrudnionej nie przekraczają kwoty 1872 zł to przysługuje dodatek od 26.10.2007r. w wysokości 269,15 zł , dla osób zarabiających więcej jak 1872 zł miesięcznie kwota dodatku wynosi 161,49 zł.

Wydatki poniesione w 2007 roku z tytułu wypłat dodatków to kwota **207,5 tys. zł.**

## **PRACE SPOŁECZNIE UŻYTECZNE**

**Instrument rynku pracy skierowany do osób bezrobotnych bez prawa do zasiłku jednocześnie korzystających ze świadczeń pomocy społecznej. Wykonywanie prac społecznie użytecznych w wymiarze do 10 godz. w tygodniu odbywa się na podstawie porozumienia zawartego między starostą a gminą. Bezrobotnemu przysługuje świadczenie w wysokości nie niższej niż 6,30 zł za każdą godz. wykonywania prac.**

W okresie styczeń –grudzień 2007r do Urzędu wpłynęły 4 wnioski o organizację prac społecznie użytecznych. Organizatorami prac społecznie użytecznych były samorządy Gmin : Ełk, Kalinowo, Stare Juchy, Prostki. Do prac społecznie użytecznych Urząd skierował 71 osób. Prace społecznie użyteczne częściej podejmują kobiety ( 54 osoby) niż mężczyźni ( 17 osób).Wśród osób skierowanych do prac społecznie użytecznych 66 to długotrwale bezrobotne, 3 w wieku do 25 lat , 19 w wieku powyżej 50 lat.

Kwota wydatkowana na prace społecznie użyteczne to 63 tys. zł.

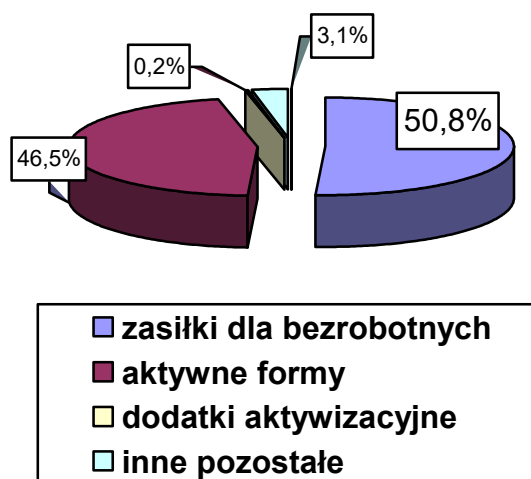
## FUNDUSZ PRACY (FP)

Podstawowym ekonomicznym instrumentem służącym do łagodzenia skutków bezrobocia oraz aktywizacji osób pozostających bez pracy jest Fundusz Pracy (FP). Zgodnie z art. 103, ust 2 ustawy o promocji zatrudnienia i instytucjach rynku pracy dysponentem Funduszu Pracy jest minister właściwy ds. pracy.

W 2007r. Urząd **wydatkował łącznie z Funduszu Pracy** kwotę **21.146,8 tys. zł** i w odniesieniu do wydatków poniesionych w 2006 r. kwota ta zmalała o 224,2 tys. zł., tj. o 1%.

Główną pozycję wydatków z Funduszu Pracy w omawianym okresie stanowiły wydatki związane z wypłatą zasiłków dla bezrobotnych – 10.736,5 tys. zł (tj. 50,8% ogółu poniesionych wydatków) oraz finansowaniem instrumentów rynku pracy 9838,0 tys. zł (45,9%)

STRUKTURA WYDATKÓW Z FUNDUSZU PRACY W 2007 r

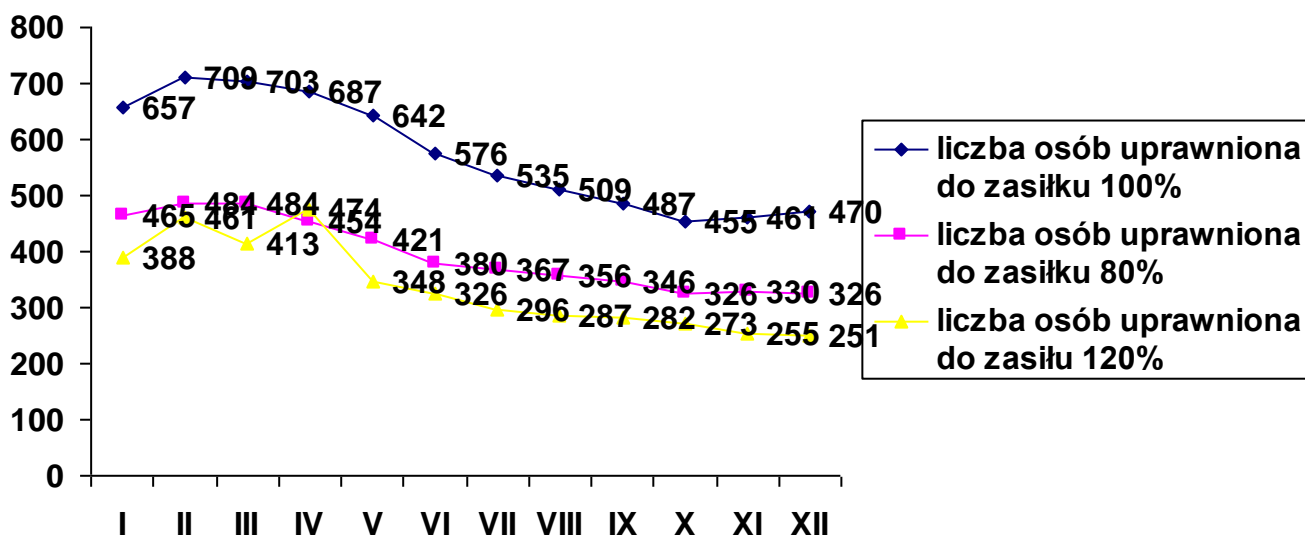


W porównaniu z 2006 r. wydatki na zasiłki dla bezrobotnych zmalały – o 2165,0 tys. zł. (tj. o 17,8%), zaś na dodatki aktywizacyjne wzrosły o 1,8 tys. zł

WYSZCZEGÓLNIENIE	WYDATKI Z FUNDUSZU PRACY w 2007 r	
	w tys.zł	Wzrost/spadek
<b>OGÓŁEM</b>	21.146,8	-224,2
z tego:		
zasiłki dla bezrobotnych	10736,5	-2165,0
aktywne formy	9.838,0	2.250,3
dotacje aktywizacyjne	207,5	1,8
pozostałe	364,8	-311,3

W strukturze wydatków z tytułu wypłat zasiłków dla bezrobotnych największą pozycję stanowią kwoty na zasiłki w wysokości podstawowej tj.100%.-4828,0 tys.zł. Na zasiłki obniżone( 80%) w omawianym okresie Urząd wydatkował kwotę 2662,6 tys.zł,zaś na podwyższone (120%) -3245,9 tys zł. Średnio w miesiącu z zasiłku 100% skorzystało 574 osoby, z 80% -396 osób , a ze 120% -337osób.

**LICZBA OSÓB UPRAWNIONA DO 80%,100%,120% ZASIŁKÓW DLA  
BEZROBOTNYCH W 2007**



W porównaniu z 2006 r. wzrosły wydatki ponoszone na aktywne formy przeciwdziałania bezrobociu o 1336,2 tys. zł zaś limit środków Funduszu Pracy przyznawany na podstawie algorytmu o 1610,1 tys. zł,

**Limit środków Funduszu Pracy i EFS pozyskanych przez Urząd na inicjowanie instrumentów rynku pracy na rok 2007 kształtował się na poziomie 11.358,3 tys. zł. w tym:**

- 5802,9 tys. zł kwota limitu przyznana na podstawie algorytmu,
- 2086,4 tys zł kwota pozyskana z rezerwy Samorządu Województwa oraz rezerwy Ministra ,
- 3469 tys zł kwota pozyskana na projekty realizowane z Europejskiego Funduszu Społecznego.

W 2007 r. na realizację aktywnych form oraz programów wydano 9.838,03 tys. zł tj. około 30% więcej niż przed rokiem . Odnotowany wzrost to efekt pozyskanych przez Urząd środków z Europejskiego Funduszu Społecznego na realizację projektu w ramach działania 1.6 dotyczącego aktywizacji kobiet , z rezerwy Ministra na projekt Inwestycje w kwalifikacje deficytowe na rynku pracy oraz



z rezerwy Marszałka na projekty: Licz na siebie, Przedsiębiorczość 2007r., Modernizacja linii kolejowej na trasie Szczytno-Pisz-Ełk .

W omawianym okresie więcej wydano na szkolenia 1.113,8 tys. zł ( wzrost o 566,7 tys.zł) , na roboty publiczne –908,8 tys. zł ( wzrost o 902,1 tys.zł ), refundację wyposażenia i doposażenia stanowiska pracy –2966,9 ( wzrost o 1476,4 tys. zł) oraz jednorazowe środki na podjęcie własnej działalności gospodarczej -1695,5 ( wzrost o 708,2 tys.zł).

Spadły zaś wydatki na prace interwencyjne – 510,4 tys. zł ( o 7,2 tys.zł), staże 1877,2 tys. zł ( spadek o 952,2 tys. zł). przygotowanie zawodowe –569,4 tys.zł ( spadek o 616,6 tys.zł),. Pokazuje to poniższe zestawienie .

Wyszczególnienie	Wydatki z Funduszu Pracy w 2007r	
	w tys.zł	Wzrost/spadek
<b>Ogółem z tego:</b>	9.838,0	2.250,3
szkolenia	1.113,8	566,7
prace interwencyjne	510,4	-7,2
roboty publiczne	908,8	902,1
staże	1.877,2	-952,2
jednorazowe środki na podjęcie działalności gospodarczej	1.695,5	708,2
refundacja wyposażenia-doposażenia stanowiska pracy	2.966,9	1.476,4
przygotowanie zawodowe	569,4	-616,6
prace społecznie użytecz.	63,0	61,2
inne programy	133,0	111,7

## PODSUMOWANIE

- ◆ **W 2007 roku liczba bezrobotnych zmniejszyła się o 1774 osoby** W porównaniu do grudnia 2006 r. bezrobocie zmalało o 19,2% (spadek o 1559 osób)
- ◆ W końcu grudnia 2007r. w urzędzie pracy zarejestrowanych było 1253 **bezrobotnych do 25 roku życia**, 1428 **bezrobotnych powyżej 50 roku życia** oraz **3897 długotrwale bezrobotnych**. Osoby te określone w ustawie o promocji zatrudnienia i instytucjach rynku pracy jako „będące w szczególnej sytuacji na rynku pracy”, stanowiły odpowiednio 19,1%, 21,8% oraz 59,5% w stosunku do bezrobotnych ogółem.
- ◆ **W porównaniu do ubiegłego roku wzrosła liczba oferowanych przez zakłady miejsc pracy.** W dyspozycji urzędu pracy pozostawało 3056 ofert tj. o 379 więcej niż w ubiegłym roku .
- ◆ **Na przestrzeni roku stopa bezrobocia** w powiecie zmalała o 4,2 pkt.proc. ,w kraju o 3,5 pkt. proc., w województwie 4,7 pkt.proc.,
- ◆ Zmalała liczba rejestrujących się w ciągu roku osób bezrobotnych o 350 osób zaś wzrosła wyłączonych z ewidencji Urzędu o 340 osób,
- ◆ **W 2007r.** 4865 osób bezrobotnych podjęło pracę tj.o 104 osoby więcej niż przed rokiem,
- ◆ **Kwota** środków na finansowanie programów w zakresie promocji zatrudnienia ,łagodzenia skutków bezrobocia oraz aktywizacji zawodowej była wyższa o około 30% niż przed rokiem.