



Wojewódzki
Urząd Pracy
w Łodzi

Fundusze Europejskie

Nabór nr: FELD.07.01-IP.01-001/25

Działanie FELD.07.01 Aktywizacja zawodowa - PUP

Priorytet 7. Fundusze Europejskie dla zatrudnienia i integracji w Łódzkiem
Fundusze Europejskie dla Łódzkiego 2021-2027

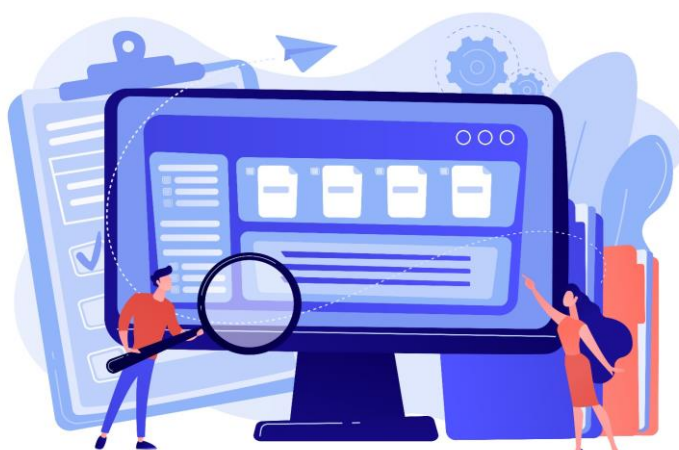


Fundusze Europejskie
dla Łódzkiego



Rzeczpospolita
Polska

Dofinansowane przez
Unię Europejską



Kluczowe informacje na temat naboru

SKŁADANIE WNIOSKÓW O DOFINANSOWANIE

TERMIN ZŁOŻENIA WNIOSKU

**ROZPOCZĘCIE
NABORU:**

22 grudnia

2025 r.

godzina 00:00:00

**ZAKOŃCZENIE
NABORU:**

20 stycznia

2026 r.

godzina 23:59:59

Planowany termin ogłoszenia wyników:

LUTY 2026 r.

3

OKRES REALIZACJI PROJEKTÓW

Rozpoczęcie projektu:

styczeń 2026 r.

Zakończenie projektu:

31 grudnia 2026 r. (projekty roczne);

31 grudnia 2027 r. (projekty dwuletnie).

4

SKŁADANIE WNIOSKÓW O DOFINANSOWANIE

SPOSÓB ZŁOŻENIA WNIOSKU

Wyłącznie **w wersji elektronicznej**

za pośrednictwem aplikacji SOWA

EFS, dostępnej na stronie:

www.sowa2021.efs.gov.pl/



Wnioski o dofinansowanie powinny zostać przygotowane na **wartość zgodną z kwotami wskazanymi w zał. nr 1 do Regulaminu** wyboru projektów PUP (...) określającym podział środków Funduszu Pracy dla PUP na rok 2026 oraz 2027.

5

KWOTA PRZEZNACZONA NA DOFINANSOWANIE PROJEKTÓW

96 994 132,00 PLN

w tym:

48 497 066,00 PLN - na rok 2026,

48 497 066,00 PLN - na rok 2027.

**Poziom dofinansowania projektów PUP
wynosi 100%.**

6

BENEFICJENCI (1)

Wnioskodawcami uprawnionymi do ubiegania się o dofinansowanie w naborze jest **wyłącznie sześć powiatowych urzędów pracy** z terenu województwa łódzkiego, tj.:

7

POTENCJALNI BENEFICJENCI (2)

- | | |
|---|--|
| <input type="checkbox"/> Powiatowy Urząd Pracy w Łodzi, | <input type="checkbox"/> Powiatowy Urząd Pracy w Sieradzu, |
| <input type="checkbox"/> Powiatowy Urząd Pracy dla Powiatu Łódzkiego-Wschodniego, | <input type="checkbox"/> Powiatowy Urząd Pracy w Skierniewicach, |
| <input type="checkbox"/> Powiatowy Urząd Pracy w Opocznie, | <input type="checkbox"/> Powiatowy Urząd Pracy w Zduńskiej Woli. |

8

GRUPY DOCELOWE (1)

Wsparciem mogą być objęte wyłącznie **osoby bezrobotne zarejestrowane w ww. urzędach.**

9

GRUPY DOCELOWE (2)

Co najmniej **60% uczestników projektu** powinny stanowić osoby znajdujące się w szczególnie trudnej sytuacji na rynku pracy tj.:

10

GRUPY DOCELOWE (3)

- kobiety,
- osoby młode,
- osoby starsze,
- osoby z niepełnosprawnościami,
- osoby długotrwale bezrobotne,
- osoby o niskich kwalifikacjach.

11

GRUPY DOCELOWE (4)

WARUNKI DOTYCZĄCE GRUP DOCELOWYCH

Zgodnie z Wytycznymi dotyczącymi realizacji projektów dana osoba nie może otrzymywać jednocześnie wsparcia w więcej niż jednym projekcie z zakresu aktywizacji społeczno-zawodowej dofinansowanym ze środków EFS+.

12

TYP PROJEKTÓW

TYP 1

Programy przyczyniające się do poprawy sytuacji na rynku pracy.

13

Na co można otrzymać dofinansowanie?

Formy pomocy określone w ustawie o rynku pracy i służbach zatrudnienia, z wyłączeniem robót publicznych.

14

FORMY WSPARCIA

IPD

WAŻNE !

Udzielenie wsparcia powinno być poprzedzone identyfikacją potrzeb uczestnika oraz opracowaniem lub aktualizacją dla każdego uczestnika Indywidualnego Planu Działania.

15

FORMY WSPARCIA

GWARANCJE DLA MŁODZIEŻY

Osobie do 30 roku życia w okresie do 4 miesięcy od przystąpienia do projektu PUP przedstawia propozycję zatrudnienia, stażu, szkolenia lub innej formy pomocy, zgodnie z IPD.

16

FORMY WSPARCIA

KOMPETENCJE CYFROWE

W przypadku wsparcia osób młodych, ich udział w projekcie poprzedzony jest oceną umiejętności cyfrowych oraz - w razie potrzeby – uzupełnieniem poziomu kompetencji.

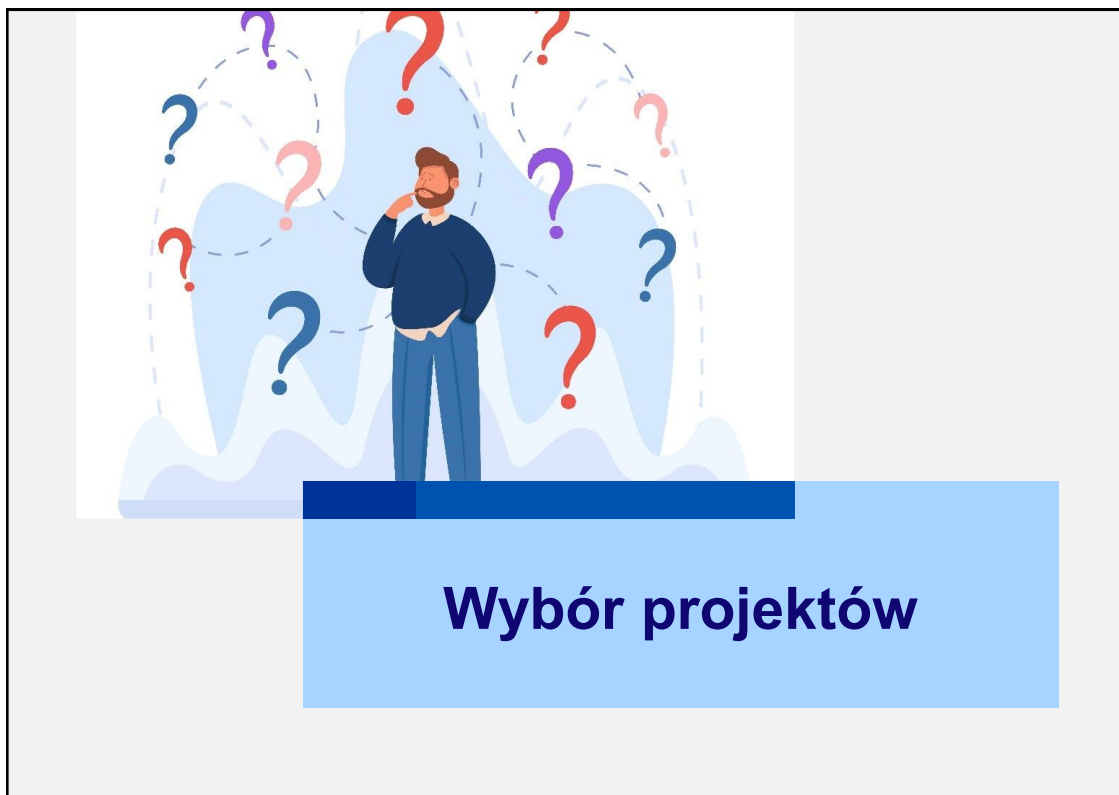
17

FORMY WSPARCIA

SZKOLENIA

Szkolenia powinny prowadzić do nabycia kwalifikacji zawodowych (w tym kompetencji) w rozumieniu Wytycznych dotyczących monitorowania.

18



OCENA PROJEKTÓW

KRYTERIA

Ocena merytoryczna projektów polega na weryfikacji czy wnioszek o dofinansowanie spełnia:

- 1. KRYTERIA MERYTORYCZNE DOSTĘPU**
- 2. KRYTERIA MERYTORYCZNE**
- 3. SPECYFICZNE KRYTERIA MERYTORYCZNE**

KRYTERIA MERYTORYCZNE DOSTĘPU (1)

ZGODNOŚĆ Z TYPEM PROJEKTU I BENEFICJENTA ORAZ CELEM

Weryfikacja:

- katalogu beneficjentów,
- typu projektu,
- zgodności z celem szczegółowym dla działania.

21

KRYTERIA MERYTORYCZNE DOSTĘPU (2)

ZGODNOŚĆ GRUPY DOCELOWEJ

Weryfikacja, czy wsparciem objęto grupę docelową wskazaną w Regulaminie wyboru projektów.

22

KRYTERIA MERYTORYCZNE DOSTĘPU (3)

ZGODNOŚĆ PROJEKTU Z KARTĄ PRAW PODSTAWOWYCH

Weryfikacja:

- braku sprzeczności pomiędzy zapisami wniosku o dofinansowanie a wymogami KPP
- uwzględnienia we wniosku deklaracji potwierdzającej zgodność z KPP.

23

KRYTERIA MERYTORYCZNE DOSTĘPU (4)

ZGODNOŚĆ PROJEKTU Z KONWENCJĄ O PRAWACH OSÓB NIEPEŁNOSPRAWNYCH

Weryfikacja:

- braku sprzeczności pomiędzy zapisami wniosku o dofinansowanie a wymogami KPON
- uwzględnienia we wniosku deklaracji potwierdzającej zgodność z KPON.

24

KRYTERIA MERYTORYCZNE DOSTĘPU (5)

RÓWNOŚĆ SZANS I DOSTĘPNOŚĆ

Wnioskodawca musi wykazać, że wsparcie w projekcie jest dostępne dla wszystkich (bez względu na płeć, rasę, kolor skóry, pochodzenie etniczne itp.) w tym w szczególności dla osób z niepełnosprawnością i osób starszych.

25

KRYTERIA MERYTORYCZNE DOSTĘPU (6)

DZIAŁANIA DYSKRYMINUJĄCE

Czy **JST** (lub podmiot przez nią kontrolowany lub od niej zależny) nie podjęła jakichkolwiek działań dyskryminujących, **w szczególności nie przyjęła obowiązujących aktów prawnych, które są sprzeczne z zasadami, o których mowa w art. 9 ust. 3 rozporządzenia Parlamentu Europejskiego i Rady (UE) nr 2021/1060** w zakresie odnoszącym się do płci, rasy, pochodzenia etnicznego, religii lub światopoglądu, niepełnosprawności, wieku lub orientacji seksualnej?

26

KRYTERIA MERYTORYCZNE DOSTĘPU (7)

ZRÓWNOWAŻONY ROZWÓJ

Czy w projekcie zastosowano rozwiązania proekologiczne oraz czy zadeklarowano stosowanie zasady „nie czynić poważnych szkód” środowisku tj. zasadę DNSH?

27

KRYTERIA MERYTORYCZNE DOSTĘPU (8)

RÓWNOŚĆ KOBIEC I MĘŻCZYŹN

Zgodność z zasadą równości kobiet i mężczyzn na podstawie standardu minimum.

28

KRYTERIA MERYTORYCZNE DOSTĘPU (9)

WŁAŚCIWA METODA ROZLICZANIA KOSZTÓW

Koszty bezpośrednie projektu muszą być rozliczane na podstawie rzeczywiście ponoszonych wydatków.

29

KRYTERIA MERYTORYCZNE DOSTĘPU (10)

ZGODNOŚĆ PROJEKTU Z OBOWIĄZUJĄCYMI PRZEPISAMI POMOCY PUBLICZNEJ I POMOCY DE MINIMIS

Czy projekt został przygotowany zgodnie z obowiązującymi przepisami, dotyczącymi zakresu przedstawionego w projekcie, odnoszącymi się do pomocy publicznej lub pomocy de minimis.

30

KRYTERIA MERYTORYCZNE DOSTĘPU (11)

GRUPA DOCELOWA

Weryfikacja czy uczestnik projektu zamieszkuje na obszarze województwa łódzkiego.

31

KRYTERIA MERYTORYCZNE DOSTĘPU (12)

PARTNERSTWO

NIE DOTYCZY

Czy występujące w projekcie partnerstwo spełnia warunki określone w art. 39 Ustawy o zasadach realizacji zadań finansowanych ze środków europejskich w perspektywie finansowej 2021-2027, a także czy partner (partnerzy) jest wymieniony we wniosku o dofinansowanie projektu?

32

KRYTERIA MERYTORYCZNE DOSTĘPU (13)

UZASADNIONA OPINIA KOMISJI EUROPEJSKIEJ

Czy projektu nie dotyczy bezpośrednio uzasadniona opinia Komisji Europejskiej w sprawie naruszenia, na mocy art. 258 Traktatu o funkcjonowaniu Unii Europejskiej, kwestionująca zgodność z prawem i prawidłowość wydatków lub wykonania projektu?

33

KRYTERIA MERYTORYCZNE (1)

OPIS GRUPY DOCELOWEJ

Czy:

- przedstawiono charakterystykę grupy docelowej;

34

KRYTERIA MERYTORYCZNE (2)

ZADANIA I WSKAŹNIKI

Czy:

- uwzględniono formy pomocy określone w ustawie o rynku pracy i służbach zatrudnienia;

35

KRYTERIA MERYTORYCZNE (2.1)

ZADANIA I WSKAŹNIKI

- dobrane zostały wskaźniki produktu i rezultatu, zgodne z zakresem projektu, oraz czy założono realne wartości wskaźników oraz właściwy sposób ich pomiaru.

36

KRYTERIA MERYTORYCZNE (3)

BUDŻET PROJEKTU

- wydatki zaplanowane w budżecie są kwalifikowalne i zgodne z Wytocznymi dotyczącymi kwalifikowalności wydatków, w tym czy wydatki zaplanowane w budżecie wynikają z zakresu zadań, **są racjonalne i efektywne oraz niezbędne do osiągnięcia celów projektu;**

37

SPECYFICZNE KRYTERIA MERYTORYCZNE (1)

UDZIAŁ OSÓB W SZCZEGÓLNE TRUDNEJ SYTUACJI NA RYNKU PRACY

Czy osoby bezrobotne znajdujące się w szczególnie trudnej sytuacji na rynku pracy (tj.: kobiety, osoby młode, osoby starsze, osoby z niepełnosprawnościami, osoby długotrwale bezrobotne i osoby o niskich kwalifikacjach) stanowią co najmniej 60% wszystkich uczestników projektu?

38

SPECYFICZNE KRYTERIA MERYTORYCZNE (2)

IDENTYFIKACJA POTRZEB KAŻDEGO UCZESTNIKA

Czy w projekcie zaplanowano, że udzielenie wsparcia będzie poprzedzone identyfikacją potrzeb uczestnika oraz opracowaniem lub aktualizacją dla każdego uczestnika Indywidualnego Planu Działania?

39



**Jak wypełnić wniosek
o dofinansowanie?**

SEKCJA 1 – INFORMACJE O PROJEKCIE

OPIS PROJEKTU

W polu **Opis projektu** należy podać krótki i przejrzysty opis projektu, który zawarty zostanie w SL2021 i pozwoli uprawnionym do tego podmiotom zorientować się czego dotyczy dany projekt.

41

SEKCJA 1 – INFORMACJE O PROJEKCIE

OPIS PROJEKTU

Opisując projekt należy pamiętać by uwzględnić tylko jego najważniejsze elementy, czyli:

1. grupę docelową projektu
2. główne rezultaty, które zostaną osiągnięte dzięki realizacji projektu
3. główne zadania, które zostaną zrealizowane w ramach projektu
4. opis spełnienia zasady równości szans i niedyskryminacji.

42

SEKCJA 1 – INFORMACJE O PROJEKCIE

OPIS PROJEKTU

W sekcji tej należy zawrzeć zapis:

„Projekt jest realizowany przez Powiatowy Urząd Pracy w

Grupą docelową projektu są osoby bezrobotne, w szczególności osoby młode, osoby starsze, długotrwale bezrobotne, kobiety, osoby o niskich kwalifikacjach, osoby z niepełnosprawnościami.

PUP realizować będzie odpowiednio dobrane do potrzeb osób bezrobotnych formy pomocy, o których mowa w ustawie o rynku pracy i służbach zatrudnienia.

Dzięki realizacji projektu osób uzyska zatrudnienie, osób uzyska kwalifikacje, zaś osób podejmie kształcenie lub szkolenie (należy uzupełnić dane na podstawie wskaźników rezultatu)”.
43

SEKCJA 1 – INFORMACJE O PROJEKCIE

ZGODNOŚĆ PROJEKTU Z KARTĄ PRAW PODSTAWOWYCH I KONWENCJĄ O PRAWACH OSÓB NIEPEŁNOSPRAWNYCH

Należy pamiętać o zamieszczeniu deklaracji potwierdzających spełnienie przez projekt zgodności z

Kartą Praw Podstawowych (KPP) i Konwencją o Prawach Osób Niepełnosprawnych (KPON).

44

SEKCJA 1 – INFORMACJE O PROJEKCIE

ZASADA RÓWNOŚCI SZANS I NIEDYSKRYMINACJI

Opis dostępności dla osób z różnymi rodzajami niepełnosprawności i osób starszych powinien wynikać z przeprowadzonej diagnozy.



SEKCJA 1 – INFORMACJE O PROJEKCIE

ZASADA RÓWNOŚCI SZANS I NIEDYSKRYMINACJI

Należy pamiętać, aby opisując działania równościowe odnieść się do następujących obszarów projektu:

- **grupy docelowe** - charakterystyka, analiza potrzeb i barier osób z niepełnosprawnościami i osób starszych;
- **rekrutacja** (dostępny przekaz, opracowanie dokumentów informacyjnych i rekrutacyjnych w dostępnym formacie, zaplanowanie różnorodnych form i kanałów komunikacji, publikacje w formie dostępnej dla osób z niepełnosprawnościami, spotkania organizowane z zapewnieniem dostępności - zarówno dostępność miejsca jak i formy przekazu treści np. odpowiednio dostosowanych materiałów promocyjnych i projektowych w tym plakatów, broszur itd.);
- **zadania**, w tym założone wskaźniki i produkty (opis zastosowanych mechanizmów zapewnienia dostępności, w tym architektonicznej, cyfrowej).

SEKCJA 1 – INFORMACJE O PROJEKCIE

ZASADA RÓWNOŚCI Kobiet I MĘŻCZYŹN

Wszystkie projekty muszą być zgodne z **zasadą równości kobiet i mężczyzn**. Ocena zgodności odbywa się **na podstawie standardu minimum**, składającego się z czterech kryteriów oceny.

Wymagane jest **uzyskanie co najmniej 2 punktów w standardzie minimum**.

Wnioski, które nie uzyskają wymaganego minimum punktowego, tj. 2 pkt, kierowane będą do poprawy.

47

SEKCJA 1 – INFORMACJE O PROJEKCIE

ZASADA RÓWNOŚCI Kobiet I MĘŻCZYŹN

Opis zgodności projektu z zasadą równości kobiet i mężczyzn powinien znaleźć się w poszczególnych polach wniosku, np. w sekcjach:

- Informacje o projekcie (w polu Grupy docelowe),
- Zadania,
- Wskaźniki projektu,
- Potencjał do realizacji projektu (w polu: Opis rekrutacji i uczestników projektu).

Szczegółowe wymogi dotyczące spełnienia kryteriów standardu minimum znajdują się w załączniku nr 1 do Wytycznych dotyczących realizacji zasad równościowych w ramach funduszy unijnych na lata 2021-2027.

48

SEKCJA 1 – INFORMACJE O PROJEKCIE

ZASADA RÓWNOŚCI Kobiet I MĘŻCZYŹN

Przykładowe działania :

- dbanie aby rekrutacja do projektu była prowadzona różnymi kanałami, z poszanowaniem zasady równości kobiet i mężczyzn,
- dostosowanie godzin wsparcia tak by pozwalały na godzenie życia zawodowego i prywatnego uczestników/uczestniczek projektu,
- stosowanie równościowego języka, stosowanie żeńskich form.

49

STANDARD MINIMUM

KRYTERIA (1)

1 KRYTERIUM

We wniosku o dofinansowanie projektu zawarte zostały informacje, które potwierdzają istnienie albo brak istniejących barier równościowych w obszarze tematycznym interwencji i/lub zasięgu oddziaływania projektu.

2 KRYTERIUM

Wniosek o dofinansowanie projektu zawiera działania odpowiadające na zidentyfikowane bariery równościowe w obszarze tematycznym interwencji i / lub zasięgu oddziaływania projektu.

50

STANDARD MINIMUM

KRYTERIA (2)

3 KRYTERIUM

W przypadku stwierdzenia braku barier równościowych, wniosek o dofinansowanie projektu zawiera działania zapewniające przestrzeganie zasady równości kobiet i mężczyzn, tak aby na żadnym etapie realizacji projektu nie wystąpiły bariery równościowe.

4 KRYTERIUM

Wskaźniki realizacji projektu zostały podane w podziale na płeć.

51

SEKCJA 1 – INFORMACJE O PROJEKCIE

GRUPA DOCELOWA

W polu **Grupy docelowe** należy umieścić zapis:

„Wybór uczestników projektu jest realizowany zgodnie z ustawą o rynku pracy i służbach zatrudnienia”.

UWAGA!

W polu Grupy docelowe PUP może zawrzeć **informacje dotyczące tzw. barier równościowych** (w oparciu o dane jakościowe lub ilościowe), na jakie napotykają uczestnicy i uczestniczki projektu. **Identyfikacja barier pozwoli na uzyskanie punktu za spełnienie kryterium 1 standardu minimum.**

52

SEKCJA 2 – WNIOSKODAWCA I REALIZATORZY

Podając nazwę należy wpisać pełną nazwę wnioskodawcy, tj. „Powiat ... / Powiatowy Urząd Pracy”

W sekcji tej należy uzupełnić m. in. pole pozostałe, które dotyczy
Możliwości odzyskania VAT.

Zgodnie z zapisami Wytycznych dotyczących kwalifikowalności podatek
VAT w projekcie, którego łączny koszt jest mniejszy niż 5 mln EUR
(włączając VAT), jest kwalifikowalny.

W związku z tym w polu **Możliwość odzyskania VAT** należy wybrać opcję
„Nie dotyczy”.

53

SEKCJA 2 – WNIOSKODAWCA I REALIZATORZY

Podatek VAT w projekcie, którego łączny koszt wynosi co najmniej 5 mln
EUR, jest kwalifikowalny, jeżeli brak jest prawnej możliwości jego
odzyskania, zgodnie z przepisami krajowymi.

W tym przypadku w polu **Możliwość odzyskania VAT**, wybierz opcję NIE.

54

SEKCJA 3: WSKAŹNIKI PROJEKTU

WSKAŹNIKI PRODUKTU

- Liczba osób bezrobotnych, w tym długotrwale bezrobotnych, objętych wsparciem w programie ,
- Liczba osób długotrwale bezrobotnych objętych wsparciem w programie,
- Liczba osób w wieku 18-29 lat objętych wsparciem w programie,

55

SEKCJA 3: WSKAŹNIKI PROJEKTU

WSKAŹNIKI PRODUKTU

- Liczba osób w wieku 55 lat i więcej objętych wsparciem w programie
- Liczba osób, które otrzymały bezzwrotne środki na podjęcie działalności gospodarczej w programie

56

SEKCJA 3: WSKAŹNIKI PROJEKTU

WSKAŹNIKI REZULTATU

- Liczba osób, które podjęły kształcenie lub szkolenie po opuszczeniu programu,
- Liczba osób, które uzyskały kwalifikacje po opuszczeniu programu,
- Liczba osób pracujących, łącznie z prowadzącymi działalność na własny rachunek, po opuszczeniu programu,

57

SEKCJA 3: WSKAŹNIKI PROJEKTU

INNE WSPÓLNE WSKAŹNIKI PRODUKTU (1)

- Liczba projektów, w których sfinansowano koszty racjonalnych usprawnień dla osób z niepełnosprawnościami,
- Liczba obiektów dostosowanych do potrzeb osób z niepełnosprawnościami,
- Liczba osób z niepełnosprawnościami objętych wsparciem w programie,

58

SEKCJA 3: WSKAŹNIKI PROJEKTU INNE WSPÓLNE WSKAŹNIKI PRODUKTU (2)

- Liczba osób z krajów trzecich objętych wsparciem w programie,
- Liczba osób obcego pochodzenia objętych wsparciem w programie,
- Liczba osób należących do mniejszości, w tym społeczności marginalizowanych takich jak Romowie, objętych wsparciem w programie,

59

SEKCJA 3: WSKAŹNIKI PROJEKTU INNE WSPÓLNE WSKAŹNIKI PRODUKTU (3)

- Liczba osób w kryzysie bezdomności lub dotkniętych wykluczeniem z dostępu do mieszkań, objętych wsparciem w programie

Dodatkowy wskaźnik produktu

- Wartość wydatków kwalifikowalnych przeznaczonych na realizację gwarancji dla młodzieży/PLN

60

SEKCJA 3: WSKAŹNIKI PROJEKTU

Wskaźniki **produktu** mierzone są w momencie :

- rozpoczęcia udziału w projekcie (tj. przystąpienia do pierwszej formy wsparcia w ramach projektu)
- poniesienia wydatków przeznaczonych na realizację GdM
- rozliczenia wydatków (związanych z racjonalnymi usprawnieniami w ramach danego projektu lub z wyposażeniem obiektów w rozwiązania służące osobom z niepełnosprawnościami w ramach danego projektu).

61

SEKCJA 3: WSKAŹNIKI PROJEKTU

Wskaźniki **rezultatu** mierzone są do 4 tygodni od zakończenia udziału w projekcie.

62

SEKCJA 3 – WSKAŹNIKI PROJEKTU

W polu Sposób pomiaru wskaźnika należy wpisać:

„Zgodnie z załącznikiem nr 4 do Regulaminu wyboru projektów”.

UWAGA!

Przedstawienie wskaźników w podziale na płeć pozwoli na spełnienie **kryterium nr 4 standardu minimum.**

63

SEKCJA 4 – ZADANIA

Jako pierwsze należy sformułować zadanie **Identyfikacja potrzeb uczestników projektu poprzez indywidualne plany działania, poradnictwo zawodowe, pośrednictwo pracy.**

64

SEKCJA 4 – ZADANIA

W celu spełnienia **specyficznego kryterium merytorycznego nr 2** **Identyfikacja potrzeb każdego uczestnika** we wniosku w zadaniu nr 1 w polu Opis i uzasadnienie zadania należy wprowadzić zapis:

„Udzielenie wsparcia będzie poprzedzone identyfikacją potrzeb uczestnika oraz opracowaniem lub aktualizacją dla każdego uczestnika Indywidualnego Planu Działania.

Dokument ten określa zakres wsparcia udzielanego danej osobie, który jest z nią uzgodniony i podlega ewentualnej aktualizacji w trakcie projektu”.

65

SEKCJA 4 – ZADANIA

W polu Opis i uzasadnienie zadania przy poszczególnych zadaniach należy umieścić zapis:

„Realizacja zadania jest zgodna z zapisami ustawy o rynku pracy i służbach zatrudnienia”.

UWAGA!

W celu spełnienia zasady równości kobiet i mężczyzn zgodnie ze standardem minimum należy pamiętać o zamieszczeniu informacji potwierdzających **spełnienie kryterium 2 lub kryterium 3 standardu.**

Można wskazać np. jakie konkretne działanie/działania zostaną podjęte w trakcie realizacji projektu (a zwłaszcza na etapie rekrutacji) w celu zapewnienia równości płci (np. niestereotypowy dobór wsparcia dla uczestników i uczestniczek projektu).

66

SEKCJA 5: BUDŻET PROJEKTU

W budżecie należy przedstawić kwalifikowalne koszty bezpośrednie obejmujące koszty realizacji zadań merytorycznych.

W przypadku kosztów, w których występuje pomoc de minimis należy zaznaczyć limit „Pomoc de minimis.”

WAŻNE!

W nazwie wydatku należy **przedstawić metodologię jego wyliczenia.**

67

SEKCJA 8 – UZASADNIENIE WYDATKÓW

Sekcja Uzasadnienia wydatków wniosku o dofinansowanie projektu zawiera pola umożliwiające wnioskodawcy przedstawienie uzasadnień dla poszczególnych wydatków wykazanych w budżecie projektu.

UWAGA!

W przypadku projektów dwuletnich w sekcji Uzasadnienia wydatków należy **przedstawić informację o podziale środków projektu na lata 2026 i 2027.**

68

SEKCJA 8 – UZASADNIENIE WYDATKÓW

Ponadto w przypadku PUP należy wypełnić pole **Sposób wyliczenia wartości wydatków objętych pomocą de minimis**.

W polu tym należy zamieścić zapis:

„Pomoc de minimis jest udzielana zgodnie z Ustawą z dnia 20 marca 2025 r. o rynku pracy i służbach zatrudnienia oraz Rozporządzeniem Ministra Rodziny, Pracy i Polityki Społecznej z dnia 21 listopada 2025 r. w sprawie wniosków i realizacji umów o dofinansowanie podjęcia działalności gospodarczej oraz o refundację kosztów wyposażenia lub doposażenia stanowiska pracy.”

UWAGA!

W przypadku pozostałych pól należy umieścić zapis „Nie dotyczy”.

69

SEKCJA 9 – POTENCJAŁ DO REALIZACJI PROJEKTU

W polu Opis rekrutacji i uczestników projektu należy umieścić zapis:

„Rekrutacja uczestników projektu jest realizowana zgodnie z ustawą o rynku pracy i służbach zatrudnienia”.

70

SEKCJA 9 – POTENCJAŁ DO REALIZACJI PROJEKTU

W celu spełnienia **specyficznego kryterium merytorycznego nr 1 Udział osób w szczególnie trudnej sytuacji na rynku pracy** we wniosku w polu Opis rekrutacji i uczestników projektu należy zawrzeć zapis:

„Kryteria rekrutacyjne zapewniają pierwszeństwo udziału osobom bezrobotnym znajdującym się w szczególnie trudnej sytuacji na rynku pracy, tj.: kobietom, osobom młodym, osobom starszym, osobom z niepełnosprawnościami, osobom długotrwale bezrobotnym i osobom o niskich kwalifikacjach. W projekcie przyjęto, że osoby bezrobotne znajdujące się w szczególnie trudnej sytuacji na rynku pracy będą stanowiły co najmniej ... % wszystkich uczestników projektu.” (w miejscu wykropkowanym należy wskazać co najmniej 60% uczestników).

71

SEKCJA 9 – POTENCJAŁ DO REALIZACJI PROJEKTU

UWAGA!

W polu **Opis rekrutacji i uczestników projektu PUP** może zawrzeć informacje dotyczące tzw. barier równościowych (w oparciu o dane jakościowe lub ilościowe), na jakie napotykają uczestnicy i uczestniczki projektu. Identyfikacja barier pozwoli na uzyskanie punktu za spełnienie **kryterium 1 standardu minimum.**

72

SEKCJA 10 – DODATKOWE INFORMACJE

W polu Zgodność projektu z zasadą zrównoważonego rozwoju należy:

- **wykazać zgodność projektu z zasadą zrównoważonego rozwoju**
np. drukowanie dwustronne materiałów administracyjnych i szkoleniowych lub elektroniczny obieg dokumentów
- **złożyć deklarację o stosowaniu w trakcie jego realizacji zasady „nie czyn poważnych szkód” środowisku (zasada DNSH).**

73

SEKCJA 12 – OŚWIADCZENIA

Zgodnie z kryterium merytorycznym dostępu nr 6 Działania dyskryminujące konieczne będzie złożenie następującego oświadczenia:

„Powiat/ Miasto (lub podmiot przez niego kontrolowany lub od niego zależny) nie podjął jakichkolwiek działań dyskryminujących, w szczególności nie przyjął obowiązujących aktów prawnych, które są sprzeczne z zasadami, o których mowa w art. 9 ust. 3 rozporządzenia Parlamentu Europejskiego i Rady (UE) nr 2021/1060 z dnia 24 czerwca 2021 r. w zakresie odnoszącym się do płci, rasy, pochodzenia etnicznego, religii lub światopoglądu, niepełnosprawności, wieku lub orientacji seksualnej”.

Następnie Starosta/Prezydent przed podpisaniem umowy będzie zobowiązany do złożenia podpisanego oświadczenia w wersji papierowej.

74

INFORMACJE DOTYCZĄCE NABORU

Informacji i wyjaśnień dotyczących naboru udziela drogą telefoniczną oraz za pomocą poczty elektronicznej:

Wojewódzki Urząd Pracy w Łodzi

Oddział Naboru Wniosków I

Adres: ul. Wólczańska 49

90-608 Łódź,

telefon: (42) 638 91 75/77/79

e-mail: www.nabory1@wup.lodz.pl

godz. 8.00-16.00

75

INFORMACJE DOTYCZĄCE NABORU

Odpowiedzi na zadawane pytania znajdują się w zakładce „**Pytania i odpowiedzi**” dotyczącej danego naboru na stronie internetowej

www.funduszeUE.wup.lodz.pl

76



Fundusze Europejskie

Dziękujemy za uwagę



Fundusze Europejskie
dla Łódzkiego



Rzeczpospolita
Polska

Dofinansowane przez
Unię Europejską

