



Wojewódzki  
Urząd Pracy  
w Łodzi

## Fundusze Europejskie

Nabór nr: FELD.07.05-IP.01-003/25

### Działanie FELD.07.05 Integracja i społeczeństwo obywatelskie

Priorytet 7. Fundusze Europejskie dla zatrudnienia i integracji w Łódzkiem  
Fundusze Europejskie dla Łódzkiego 2021-2027

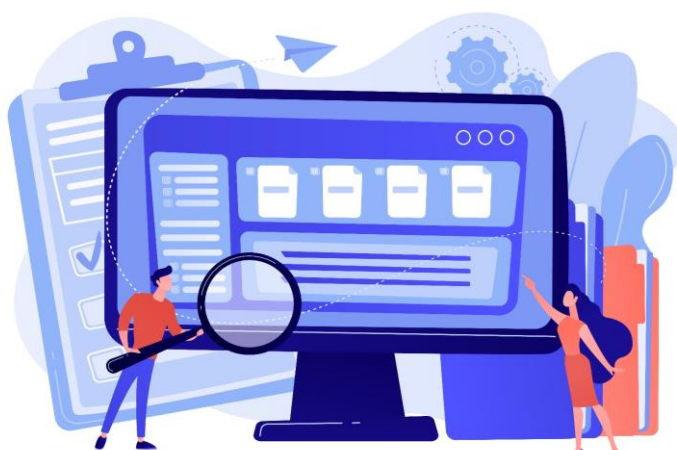


Fundusze Europejskie  
dla Łódzkiego



Rzeczpospolita  
Polska

Dofinansowane przez  
Unię Europejską



## Kluczowe informacje na temat naboru

## SKŁADANIE WNIOSKÓW O DOFINANSOWANIE

### TERMIN ZŁOŻENIA WNIOSKU

**ROZPOCZĘCIE  
NABORU:**

**15 października**

2025 r.

godzina 00:00:00

**ZAKOŃCZENIE  
NABORU:**

**26 listopada**

2025 r.

godzina 23:59:59

Planowany termin rozstrzygnięcia naboru:  
**MARZEC/KWIECIEŃ 2026 r.**

3

## SKŁADANIE WNIOSKÓW O DOFINANSOWANIE

### SPOSÓB ZŁOŻENIA WNIOSKU

Wyłącznie **w wersji elektronicznej**  
za pośrednictwem aplikacji SOWA  
EFS, dostępnej na stronie:  
[www.sowa2021.efs.gov.pl/](http://www.sowa2021.efs.gov.pl/)



4

## KWOTA PRZEZNACZONA NA DOFINANSOWANIE PROJEKTÓW

**30 000 000,00 PLN**

**Maksymalny poziom dofinansowania  
wynosi: 95%**

**Minimalny poziom wkładu własnego wynosi:  
5%**

5

## POTENCJALNI BENEFICJENCI (1)

- organizacje pozarządowe;
- podmioty ekonomii społecznej;
- instytucje rynku pracy, instytucje integracji i pomocy społecznej, niepubliczne podmioty integracji i pomocy społecznej;

6

## POTENCJALNI BENEFICJENCI (2)

- jednostki samorządu terytorialnego, jednostki organizacyjne działające w imieniu jednostek samorządu terytorialnego;
- izby gospodarcze, organizacje zrzeszające pracodawców, związki zawodowe;
- uczelnie, szkoły i inne placówki systemu oświaty, ośrodki kształcenia dorosłych;

7

## POTENCJALNI BENEFICJENCI (3)

- instytucje kultury, niepubliczne instytucje kultury, kościoły i związki wyznaniowe;
- kluby sportowe, centra sportu, niepubliczne instytucje sportu, instytucje sportu;
- MŚP, duże przedsiębiorstwa.

8

## GRUPY DOCELOWE (1)

**Wsparciem mogą być objęte poniższe grupy docelowe:**

- 1. Osoby zagrożone ubóstwem i wykluczeniem społecznym**
- 2. Otoczenie ww. osób**

9

## GRUPY DOCELOWE (2)

**Główną grupę powinny stanowić osoby zagrożone ubóstwem i wykluczeniem społecznym.**

W projekcie należy przewidzieć różnorodne formy wsparcia w kierunku ich wejścia/powrotu na rynek pracy.

10

## GRUPY DOCELOWE

### DEFINICJE - osoby zagrożone ubóstwem i wykluczeniem społecznym (1)

- a) osoby lub rodziny korzystające ze świadczeń z pomocy społecznej zgodnie z ustawą z dnia 12 marca 2004 r. o pomocy społecznej lub kwalifikujące się do objęcia wsparciem pomocy społecznej, tj. spełniające co najmniej jedną z przesłanek określonych w art. 7 tej ustawy;

11

## GRUPY DOCELOWE

### DEFINICJE - osoby zagrożone ubóstwem i wykluczeniem społecznym (2)

- b) osoby z niepełnosprawnościami;
- c) członkowie gospodarstw domowych sprawujący opiekę nad osobą potrzebującą wsparcia w codziennym funkcjonowaniu;

12

## GRUPY DOCELOWE

**DEFINICJE - osoby zagrożone ubóstwem i wykluczeniem społecznym (3)**

- d) osoby przebywające w pieczy zastępczej lub opuszczające pieczę zastępczą oraz rodziny przeżywające trudności w pełnieniu funkcji opiekuńczo-wychowawczych;

13

## GRUPY DOCELOWE

**DEFINICJE - osoby zagrożone ubóstwem i wykluczeniem społecznym (4)**

- e) osoby nieletnie, wobec których zastosowano środki zapobiegania i zwalczania demoralizacji i przestępczości zgodnie z ustawą z dnia 9 czerwca 2022 r. o wspieraniu i resocjalizacji nieletnich oraz osoby nieletnie zagrożone demoralizacją i przestępczością;

14

## GRUPY DOCELOWE

### DEFINICJE - osoby zagrożone ubóstwem i wykluczeniem społecznym (5)

- f) osoby, o których mowa w art. 1 ust. 2 ustawy z dnia 13 czerwca 2003 r. o zatrudnieniu socjalnym;
- g) osoby w kryzysie bezdomności, dotknięte wykluczeniem z dostępu do mieszkań lub zagrożone bezdomnością;

15

## GRUPY DOCELOWE

### DEFINICJE - osoby zagrożone ubóstwem i wykluczeniem społecznym (6)

- h) osoby przebywające i opuszczające młodzieżowe ośrodki wychowawcze i młodzieżowe ośrodki socjoterapii, o których mowa w ustawie z dnia 14 grudnia 2016 r. – Prawo oświatowe oraz osoby opuszczające okręgowe ośrodki wychowawcze, o których mowa w ustawie z dnia 9 czerwca 2022 r. o wspieraniu i resocjalizacji nieletnich;

16

## **GRUPY DOCELOWE**

**DEFINICJE - osoby zagrożone ubóstwem i wykluczeniem społecznym (7)**

- i) osoby potrzebujące wsparcia w codziennym funkcjonowaniu;
- j) osoby opuszczające placówki opieki instytucjonalnej, w tym w szczególności domy pomocy społecznej;

17

## **GRUPY DOCELOWE**

**DEFINICJE - osoby zagrożone ubóstwem i wykluczeniem społecznym (8)**

- k) osoby odbywające karę pozbawienia wolności, objęte dozorem elektronicznym;
- l) osoby korzystające z programu Fundusze Europejskie na Pomoc Żywnościową 2021-2027;

18

## GRUPY DOCELOWE

### DEFINICJE - osoby zagrożone ubóstwem i wykluczeniem społecznym (8)

- m) osoby należące do społeczności marginalizowanych, takich jak Romowie;
- n) osoby objęte ochroną czasową w Polsce w związku z agresją Federacji Rosyjskiej na Ukrainę;

19

## GRUPY DOCELOWE

### DEFINICJE - otoczenie osób zagrożonych ubóstwem i wykluczeniem społecznym (1)

**Osoby spokrewnione lub niespokrewnione** z osobami zagrożonymi ubóstwem i wykluczeniem społecznym, **wspólnie zamieszkujące i gospodarujące**, a także **inne osoby z najbliższego środowiska** osób zagrożonych ubóstwem i wykluczeniem społecznym.

20

## GRUPY DOCELOWE

### DEFINICJE - otoczenie osób zagrożonych ubóstwem i wykluczeniem społecznym (2)

Za otoczenie osób zagrożonych ubóstwem i wykluczeniem społecznym można uznać **wszystkie osoby, których udział w projekcie jest niezbędny dla skutecznego wsparcia osób zagrożonych ubóstwem i wykluczeniem społecznym.**

21

## GRUPY DOCELOWE

### DEFINICJE - otoczenie osób zagrożonych ubóstwem i wykluczeniem społecznym (3)

#### **Do otoczenia mogą należeć m.in.:**

- Współmałżonek
- Dzieci uczestnika projektu
- Pracownik socjalny

22

## GRUPY DOCELOWE

### KWALIFIKOWALNOŚĆ UCZESTNIKA (1)

Na etapie rekrutacji do projektu **kwalfikowalność uczestnika musi być potwierdzona odpowiednim dokumentem** takim jak: zaświadczenie lub inny dokument wystawiony przez właściwy podmiot (np. ZUS, PUP, OPS, sąd).

23

## GRUPY DOCELOWE

### KWALIFIKOWALNOŚĆ UCZESTNIKA (2)

W rozdziale 9 pkt. 9 Regulaminu wyboru projektów wskazano przykładowe dokumenty potwierdzające status uczestnika na rynku pracy czy też potwierdzające spełnienie przez uczestnika kryterium kwalifikowalności uprawniającego do udziału w projekcie.

24

## GRUPY DOCELOWE

### KWALIFIKOWALNOŚĆ UCZESTNIKA (3)

#### **UWAGA !**

NOWE BRZMIENIE ZAPISU W REGULAMINIE:

„w przypadku osób uczących się/pracujących lub **zamieszkujących na obszarze województwa łódzkiego**”

25

## GRUPY DOCELOWE

### KWALIFIKOWALNOŚĆ UCZESTNIKA (3)

**Obowiązek weryfikacji statusu uczestnika spoczywa na Beneficjencie.**

26

## TYPY PROJEKTÓW

### TYP 1

Programy obejmujące instrumenty aktywizacji społecznej, zawodowej, zdrowotnej, edukacyjnej i kulturalno-rekreacyjnej.

27

## INSTRUMENTY AKTYWIZACJI SPOŁECZNEJ (1)

Działania ukierunkowane na **przywrócenie zdolności do prawidłowego wypełniania ról społecznych:**

28

## INSTRUMENTY AKTYWIZACJI SPOŁECZNEJ (2)

### poradnictwo specjalistyczne

(psychologiczne, prawne, obywatelskie, itp.)

### poradnictwo i wsparcie indywidualne w zakresie podniesienia kompetencji życiowych (coach, mentor itp.)

29

## INSTRUMENTY AKTYWIZACJI SPOŁECZNEJ (3)

### praca socjalna i środowiskowa

### treningi kompetencji i umiejętności społecznych

(rozwijanie kontaktów społecznych, umiejętności interpersonalnych, prawo jazdy kat. B, kursy komputerowe o profilu ogólnym, itp.)

30

## INSTRUMENTY AKTYWIZACJI ZAWODOWEJ (1)

Działania ukierunkowane na **podniesienie kwalifikacji zawodowych, poszerzenie wiedzy i umiejętności w celu uzyskania lub utrzymania zatrudnienia:**

31

## INSTRUMENTY AKTYWIZACJI ZAWODOWEJ (2)

- pośrednictwo pracy,
- poradnictwo zawodowe,
- bon na kształcenie ustawiczne,

32

## INSTRUMENTY AKTYWIZACJI ZAWODOWEJ (3)

### BON NA KSZTAŁCENIE USTAWICZNE

Umożliwia wnioskodawcy sfinansowanie wskazanego przez uczestnika projektu kształcenia ustawicznego. Wartość bonu to ponad 8 tyś. zł.

33

## INSTRUMENTY AKTYWIZACJI ZAWODOWEJ (3.1)

### BON NA KSZTAŁCENIE USTAWICZNE

W ramach bonu można sfinansować:

- koszty potwierdzenia nabycia wiedzy i umiejętności;
- koszty uzyskania dokumentów potwierdzających nabycie wiedzy i umiejętności;
- koszt studiów podyplomowych;
- koszty szkoleń.

34

## INSTRUMENTY AKTYWIZACJI ZAWODOWEJ (4)

kursy i szkolenia zawodowe,

staże zawodowe,

praktyki zawodowe,

35

## INSTRUMENTY AKTYWIZACJI ZAWODOWEJ (5)

wolontariat,

subsydiowane zatrudnienie,

zatrudnienie wspomagane,

36

## INSTRUMENTY AKTYWIZACJI ZAWODOWEJ (6)

- trener pracy,
  
- prace społecznie użyteczne.

37

## INSTRUMENTY AKTYWIZACJI ZAWODOWEJ (7)

### INFORMACJE DODATKOWE

- Pośrednictwo pracy** - wymagany wpis do KRAZ

Wyjątek: art. 306 ust. 1 ustawy o rynku pracy...

Jeżeli pośrednictwo pracy będzie realizowane np. przez fundację, która nie prowadzi działalności gosp., to nie musi ona posiadać wpisu do KRAZ

- Poradnictwo zawodowe** – nie wymagamy wpisu do KRAZ

38

## INSTRUMENTY AKTYWIZACJI ZAWODOWEJ (7)

### INFORMACJE DODATKOWE

- Szkolenie** – wymagany wpis do Bazy Usług Rozwojowych
- NNW** – koszt kwalifikowalny
- Badania lekarskie (staże)** – koszt nie jest kwalifikowalny w projekcie. Koszt badań ponosi pracodawca.

39

## INSTRUMENTY AKTYWIZACJI ZDROWOTNEJ

Działania ukierunkowane na **wyeliminowanie lub złagodzenie barier zdrowotnych utrudniających funkcjonowanie w społeczeństwie lub powodujących oddalenie od rynku pracy** tj. działania o charakterze diagnostycznym lub profilaktycznym.

40

## INSTRUMENTY AKTYWIZACJI EDUKACYJNEJ (1)

Działania ukierunkowane na **poszerzenie wiedzy i umiejętności podnoszących kompetencje ogólne, wpływające na status społeczny:**

41

## INSTRUMENTY AKTYWIZACJI EDUKACYJNEJ (2)

☐ **zajęcia i konsultacje z brokerem edukacyjnym,**

☐ **zajęcia podnoszące kompetencje ogólne**  
(kursy językowe o profilu ogólnym, szkolenia z zakresu samoorganizacji itp.),

42

## INSTRUMENTY AKTYWIZACJI EDUKACYJNEJ (3)

- ❑ **zajęcia wyrównujące szanse edukacyjne**  
(korepetycje itp.),
- ❑ **wspieranie edukacji formalnej** (zakup podręczników i pomocy naukowych, sfinansowanie kosztów dojazdu i noclegu itp.).

43

## TYPY PROJEKTÓW

### TYP 2

**Usługi aktywizacji społecznej i zawodowej w ramach podmiotów reintegracji społecznej (m.in. CIS, KIS, WTZ, ZAZ).**

44

## INSTRUMENTY AKTYWIZACJI SPOŁECZNEJ I ZAWODOWEJ

### **Stworzenie nowych miejsc reintegracji**

poprzez rozszerzenie oferty wsparcia świadczonego przez podmioty reintegracji (m.in. CIS, KIS, WTZ, ZAZ, ŚDS).

45

## TYPY PROJEKTÓW

### **TYP 1 i 2**

**Działania w 1 i 2 typie projektu mogą zostać uzupełnione o działania wspierające aktywną integrację.**

46

## DZIAŁANIA UZUPEŁNIAJĄCE (1)

Wsparcie (w ramach 1 i 2 typu projektu) może zostać uzupełnione o działania wspierające tj. **aktywizację kulturalno-rekreacyjną (np. wyjścia do kina, na basen).**

Wsparcie to powinno być kierowane głównie do dzieci i ich rodziców / opiekunów w celu wzmocnienia więzi.

47

## DZIAŁANIA UZUPEŁNIAJĄCE (2)

**Możliwa jest realizacja usług społecznych** (bez ich rozwijania, lecz **jako formę dodatkową**, wspomagającą główne działania w zakresie aktywnej integracji).

48

### DZIAŁANIA UZUPEŁNIAJĄCE (3)

W szczególności **odnosi się to do opiekunów osób potrzebujących wsparcia w codziennym funkcjonowaniu**, którzy, aby skorzystać ze wsparcia w zakresie aktywizacji społeczno-zawodowej, potrzebują usług społecznych na rzecz podopiecznych (np. usługi opiekuńcze, opieka wytchnieniowa).

49

### DZIAŁANIA UZUPEŁNIAJĄCE (4)

Oprócz form wsparcia skutkujących podjęciem zatrudnienia, **możliwa jest realizacja działań pozwalających utrzymać zatrudnienie, świadczonych po podjęciu zatrudnienia**, w tym mentoringu i zatrudnienia wspomaganego np. trener pracy, mentor.

50

## MINIMALNE WYMAGANIA

### Minimalne wymagania

dotyczące realizacji wybranych form wsparcia **określono w Załączniku nr 2 do Regulaminu wyboru projektów.**



51

An illustration of a man in a dark blue sweater and blue pants, standing with his hand on his chin in a thinking pose. He is surrounded by several colorful question marks (red, purple, blue) and dashed lines, suggesting a process of selection or decision-making. The background features light blue wavy shapes.

**Wybór projektów**

## OCENA PROJEKTÓW

### KRYTERIA

Ocena merytoryczna projektów polega na weryfikacji czy wniosek o dofinansowanie spełnia:

1. KRYTERIA MERYTORYCZNE DOSTĘPU
2. KRYTERIA MERYTORYCZNE PUNKTOWE
3. SPECYFICZNE KRYTERIA MERYTORYCZNE
4. KRYTERIA PREMIUJĄCE
5. OGÓLNE KRYTERIUM PODSUMOWUJĄCE

53

### KRYTERIA MERYTORYCZNE DOSTĘPU (1)

**ZGODNOŚĆ  
Z TYPEM PROJEKTU  
I BENEFICJENTA  
ORAZ CELEM**

Weryfikacja:

- katalogu beneficjentów,
- typu projektu,
- zgodności z celem szczegółowym dla działania.

54

## KRYTERIA MERYTORYCZNE DOSTĘPU (2)

### ZGODNOŚĆ GRUPY DOCELOWEJ

Weryfikacja, czy wsparciem objęto grupę docelową wskazaną w Regulaminie wyboru projektów.

55

## KRYTERIA MERYTORYCZNE DOSTĘPU (3)

### ZGODNOŚĆ PROJEKTU Z KARTĄ PRAW PODSTAWOWYCH

Weryfikacja:

- braku sprzeczności pomiędzy zapisami wniosku o dofinansowanie a wymogami KPP
- uwzględnienia we wniosku deklaracji potwierdzającej zgodność z KPP.

56

## KRYTERIA MERYTORYCZNE DOSTĘPU (4)

### ZGODNOŚĆ PROJEKTU Z KONWENCJĄ O PRAWACH OSÓB NIEPEŁNOSPRAWNYCH

Weryfikacja:

- braku sprzeczności pomiędzy zapisami wniosku o dofinansowanie a wymogami KPON
- uwzględnienia we wniosku deklaracji potwierdzającej zgodność z KPON.

57

## KRYTERIA MERYTORYCZNE DOSTĘPU (5)

### RÓWNOŚĆ SZANS I DOSTĘPNOŚĆ

Wnioskodawca musi wykazać, że wsparcie w projekcie jest dostępne dla wszystkich (bez względu na płeć, rasę, kolor skóry, pochodzenie etniczne itp.) w tym w szczególności dla osób z niepełnosprawnością i osób starszych.

58

## KRYTERIA MERYTORYCZNE DOSTĘPU (6)

### DZIAŁANIA DYSKRYMINUJĄCE

**DOTYCZY JST**  
lub podmiotu przez nią  
kontrolowanego lub od  
niej zależnego

(część 1)

Czy **JST** (lub podmiot przez nią kontrolowany lub od niej zależny) nie podjęła jakichkolwiek działań dyskryminujących, w szczególności nie przyjęła obowiązujących aktów prawnych, które są sprzeczne z zasadami, o których mowa w art. 9 ust. 3 rozporządzenia Parlamentu Europejskiego i Rady (UE) nr 2021/1060...

59

## KRYTERIA MERYTORYCZNE DOSTĘPU (6.1)

### DZIAŁANIA DYSKRYMINUJĄCE

**DOTYCZY JST**  
lub podmiotu przez nią  
kontrolowanego lub od  
niej zależnego

(część 2)

w zakresie odnoszącym się do płci, rasy, pochodzenia etnicznego, religii lub światopoglądu, niepełnosprawności, wieku lub orientacji seksualnej?

60

## KRYTERIA MERYTORYCZNE DOSTĘPU (7)

### ZRÓWNOWAŻONY ROZWÓJ

Czy w projekcie zastosowano rozwiązania proekologiczne oraz czy zadeklarowano stosowanie zasady „nie czynić poważnych szkód” środowisku tj. zasadę DNSH?

61

## KRYTERIA MERYTORYCZNE DOSTĘPU (8)

### RÓWNOŚĆ KOBIEC I MĘŻCZYŹN

Zgodność z zasadą równości kobiet i mężczyzn na podstawie standardu minimum.

62

## KRYTERIA MERYTORYCZNE DOSTĘPU (9)

### POTENCJAŁ FINANSOWY WNIOSKODAWCY

**NIE DOTYCZY**  
Jednostek Sektora  
Finansów Publicznych

Czy wnioskodawca posiada łączny obrót za wybrany przez niego jeden z trzech ostatnich:

- zatwierdzonych lat obrotowych,
- lub
- zamkniętych i zatwierdzonych lat kalendarzowych,

**równy lub wyższy od 75% średnich rocznych wydatków w ocenianym projekcie**

63

## KRYTERIA MERYTORYCZNE DOSTĘPU (9.1)

### POTENCJAŁ FINANSOWY WNIOSKODAWCY

**NIE DOTYCZY**  
Jednostek Sektora  
Finansów Publicznych

**Np. projekt 18-miesięczny liczony będzie:**

(Wartość projektu / 18 m-cy \* 12 m-cy)  
\* 75%

**Potencjał wnioskodawcy musi być wyrażony w PLN i wpisany we wniosku o dofinansowanie.**

64

## KRYTERIA MERYTORYCZNE DOSTĘPU (10)

### WŁAŚCIWA METODA ROZLICZANIA KOSZTÓW

Nie przewiduje się możliwości stosowania uproszczonych metod rozliczania wydatków, za wyjątkiem stawki ryczałtowej na koszty pośrednie.

**Koszty bezpośrednie projektu muszą być rozliczane na podstawie rzeczywiście ponoszonych wydatków.**

65

## KRYTERIA MERYTORYCZNE DOSTĘPU (11)

### ZGODNOŚĆ PROJEKTU Z OBOWIĄZUJĄCYMI PRZEPISAMI POMOCY PUBLICZNEJ I POMOCY DE MINIMIS

Czy projekt został przygotowany zgodnie z obowiązującymi przepisami, dotyczącymi zakresu przedstawionego w projekcie, odnoszącymi się do pomocy publicznej lub pomocy de minimis.

66

## KRYTERIA MERYTORYCZNE DOSTĘPU (12)

### GRUPA DOCELOWA

Uczestnik projektu musi uczyć się/pracować lub zamieszkiwać na obszarze województwa łódzkiego.

67

## KRYTERIA MERYTORYCZNE DOSTĘPU (13)

### PARTNERSTWO

Czy występujące w projekcie partnerstwo spełnia warunki określone w art. 39 Ustawy o zasadach realizacji zadań finansowanych ze środków europejskich w perspektywie finansowej 2021-2027, a także czy partner (partnerzy) jest wymieniony we wniosku o dofinansowanie projektu?

68

## KRYTERIA MERYTORYCZNE DOSTĘPU (14)

### UZASADNIONA OPINIA KOMISJI EUROPEJSKIEJ

Czy projektu nie dotyczy bezpośrednio uzasadniona opinia Komisji Europejskiej w sprawie naruszenia, na mocy art. 258 Traktatu o funkcjonowaniu Unii Europejskiej, kwestionująca zgodność z prawem i prawidłowość wydatków lub wykonania projektu?

69

## KRYTERIA MERYTORYCZNE PUNKTOWE (1)

### OPIS GRUPY DOCELOWEJ

### DRUGIE KRYTERIUM ROZSTRZYGAJĄCE

**0/16** - kryterium uznaje się za spełnione, gdy kryterium uzyska minimum 50% punktów tj. 8 punktów

Czy:

- przedstawiono charakterystykę grupy docelowej (0-6 pkt);
- opisano potrzeby, bariery i oczekiwania uczestników projektu (0-6 pkt);
- zaplanowano kryteria i sposób rekrutacji uczestników projektu (0-4 pkt).

70

## KRYTERIA MERYTORYCZNE PUNKTOWE (2)

### ZADANIA I WSKAŹNIKI

#### PIERWSZE KRYTERIUM ROZSTRZYGAJĄCE

**0/20** - kryterium uznaje się za spełnione, gdy kryterium uzyska minimum 50% punktów tj. 10 punktów.

Czy:

- projekt skutecznie przyczynia się do osiągnięcia celu szczegółowego dla danego działania (0-1 pkt);
- zaplanowane zadania wynikają z potrzeb i oczekiwań grupy docelowej (0-7 pkt);

71

## KRYTERIA MERYTORYCZNE PUNKTOWE (2.1)

### ZADANIA I WSKAŹNIKI

- opisano zadania, planowany sposób ich realizacji, zasadność realizacji zadań w partnerstwie oraz w jaki sposób zostanie zachowana trwałość rezultatów projektu (o ile dotyczy) (0 – 6 pkt);

72

## KRYTERIA MERYTORYCZNE PUNKTOWE (2.2)

### ZADANIA I WSKAŹNIKI

- dobrane zostały wskaźniki produktu i rezultatu, zgodne z zakresem projektu, oraz czy założono realne wartości wskaźników oraz właściwy sposób ich pomiaru (0 – 6 pkt).

73

## KRYTERIA MERYTORYCZNE PUNKTOWE (3)

### POTENCJAŁ I ZARZĄDZANIE PROJEKTEM

**0/10** - kryterium uznaje się za spełnione, gdy kryterium uzyska minimum 50% punktów tj. 5 punktów

- wnioskodawca (i partnerzy o ile dotyczy) posiada **odpowiedni potencjał kadrowy** do wykorzystania w ramach projektu, zarówno **do działań merytorycznych jak też do zarządzania projektem** (0-4 pkt);

74

## KRYTERIA MERYTORYCZNE PUNKTOWE (3.1)

### POTENCJAŁ I ZARZĄDZANIE PROJEKTEM

- wnioskodawca (i partnerzy o ile dotyczy) posiada **odpowiedni potencjał techniczny**, w tym sprzętowy i warunki lokalowe do wykorzystania w ramach projektu (0 – 2 pkt);

75

## KRYTERIA MERYTORYCZNE PUNKTOWE (3.2)

### POTENCJAŁ I ZARZĄDZANIE PROJEKTEM

- sposób w jaki projekt będzie zarządzany, z uwzględnieniem roli partnera w procesie zarządzania gwarantuje prawidłową jego realizację (0 – 4 pkt).

76

## KRYTERIA MERYTORYCZNE PUNKTOWE (4)

### DOŚWIADCZENIE

#### TRZECIE KRYTERIUM ROZSTRZYGAJĄCE

**0/10** - kryterium uznaje się za spełnione, gdy kryterium uzyska minimum 50% punktów tj. 5 punktów.

- wnioskodawca posiada doświadczenie **w obszarze wsparcia projektu** (0-4 pkt);
- wnioskodawca posiada doświadczenie **na rzecz grupy docelowej**, do której skierowany będzie projekt (0-4 pkt);
- wnioskodawca posiada doświadczenie **na określonym terytorium**, którego będzie dotyczyć realizacja projektu (0-2 pkt).

77

## KRYTERIA MERYTORYCZNE PUNKTOWE (5)

### BUDŻET PROJEKTU

**0/14** - kryterium uznaje się za spełnione, gdy kryterium uzyska minimum 50% punktów tj. 7 punktów

- wydatki zaplanowane w budżecie są kwalifikowalne i zgodne z Wytycznymi dotyczącymi kwalifikowalności wydatków, w tym czy wydatki zaplanowane w budżecie wynikają z zakresu zadań, **są racjonalne i efektywne oraz niezbędne do osiągnięcia celów projektu** (0 – 7 pkt);

78

## KRYTERIA MERYTORYCZNE PUNKTOWE (5.1)

### BUDŻET PROJEKTU

- wydatki zaplanowane w budżecie są zgodne z Regulaminem wyboru projektów, w zakresie poziomu cross-financingu, limitu kosztów, maksymalnego poziomu dofinansowania (0 – 2 pkt);

79

## KRYTERIA MERYTORYCZNE PUNKTOWE (5.2)

### BUDŻET PROJEKTU

- w sposób poprawny uzasadniono wydatki, oraz czy wydatki są zgodne z cenami rynkowymi oraz czy spójne są z innymi częściami wniosku: wskaźnikami, grupą docelową, harmonogramem (0-5 pkt).

80

## SPECYFICZNE KRYTERIA MERYTORYCZNE (1)

### LICZBA ZŁOŻONYCH WNOSKÓW

**NIE DOTYCZY JST**

W przypadku wpływu więcej niż jednego wniosku, w którym podmiot występuje w charakterze wnioskodawcy bądź partnera ocenie podlega wyłącznie pierwszy wniosek.

81

## SPECYFICZNE KRYTERIA MERYTORYCZNE (2)

### UCZESTNICZY PROJEKTU

Czy uczestnikami projektu są **wyłącznie osoby zagrożone ubóstwem i wykluczeniem społecznym oraz ich otoczenie** o ile jest ono niezbędne dla skutecznego wsparcia osób zagrożonych ubóstwem i wykluczeniem społecznym?

82

## SPECYFICZNE KRYTERIA MERYTORYCZNE (3)

### PREFERENCJE GRUP DOCELOWYCH

**Nie dotyczy projektów,  
w których prowadzona  
jest zamknięta  
rekrutacja.**

Czy kryteria rekrutacji uwzględniają preferencje dla osób:

- a) doświadczających wielokrotnego wykluczenia społecznego;
- b) o znacznym lub umiarkowanym stopniu niepełnosprawności;

83

## SPECYFICZNE KRYTERIA MERYTORYCZNE (3.1)

### PREFERENCJE GRUP DOCELOWYCH

- c) z niepełnosprawnością sprzężoną, osób z chorobami psychicznymi, osób z niepełnosprawnością intelektualną i osób z całościowymi zaburzeniami rozwojowymi;

84

## SPECYFICZNE KRYTERIA MERYTORYCZNE (3.2)

### PREFERENCJE GRUP DOCELOWYCH

- d) korzystających z programu FE PŻ;
- e) wykluczonych komunikacyjnie;
- f) które opuściły jednostki penitencjarne w terminie ostatnich 12 miesięcy?

85

## SPECYFICZNE KRYTERIA MERYTORYCZNE (4)

### INDYWIDUALIZACJA WSPARCIA

Czy wsparcie uczestników projektu odbywać się będzie w oparciu o indywidualną ścieżkę reintegracji, z uwzględnieniem diagnozy sytuacji problemowej, zasobów, potencjału, predyspozycji, potrzeb z zastrzeżeniem, że:

86

## SPECYFICZNE KRYTERIA MERYTORYCZNE (4.1)

### INDYWIDUALIZACJA WSPARCIA

1. nie może ona obejmować wyłącznie pracy socjalnej;
2. instrument aktywizacji zawodowej nie stanowi pierwszego elementu wsparcia w ramach indywidualnej ścieżki reintegracji? (nie dotyczy projektów realizowanych przez WTZ, ZAZ, CIS, KIS, ŚDS)

87

## SPECYFICZNE KRYTERIA MERYTORYCZNE (5)

### NARZĘDZIA REALIZACJI WSPARCIA

Czy z każdym uczestnikiem realizowany będzie kontrakt socjalny lub inny rodzaj programu przewidziany w ustawie o pomocy społecznej, w tym indywidualny program, program aktywności lokalnej, projekt socjalny albo umowa na wzór kontraktu socjalnego?

88

## SPECYFICZNE KRYTERIA MERYTORYCZNE (6)

### GWARANCJE DLA MŁODZIEŻY

Czy w przypadku osób młodych do 29 roku życia w ciągu pierwszych 4 m-cy od przystąpienia uczestnika do projektu, zapewniona zostanie mu oferta zatrudnienia, dalszego kształcenia, przyuczenia do zawodu lub stażu?

89

## SPECYFICZNE KRYTERIA MERYTORYCZNE (7)

### UMIEJĘTNOŚCI CYFROWE

Czy w ramach wsparcia skierowanego do osób młodych do 29 roku życia zaplanowano ocenę umiejętności cyfrowych, z wykorzystaniem „Europejskiego narzędzia do oceny poziomu kompetencji cyfrowych” ([www.europa.eu/europass/digitalskills/screen/home](http://www.europa.eu/europass/digitalskills/screen/home)) oraz w razie potrzeby uzupełnienie poziomu kompetencji?

90

## SPECYFICZNE KRYTERIA MERYTORYCZNE (8)

### WDROŻENIE INSTRUMENTÓW AKTYWIZACJI ZAWODOWEJ

Czy instrumenty aktywizacji zawodowej tj. pośrednictwo pracy, poradnictwo zawodowe, szkolenia zawodowe będą realizowane przez podmioty wyspecjalizowane w zakresie aktywizacji zawodowej?

**Definicja podmiotów wyspecjalizowanych w zakresie aktywizacji zawodowej jest w zał. nr 2 do Regulaminu.**

91

## SPECYFICZNE KRYTERIA MERYTORYCZNE (9)

### ZAKRES WSPARCIA

**Kryterium odnosi się do 2. typu projektów.**

Czy projekt zakłada:

- zwiększenie liczby miejsc reintegracji w istniejących podmiotach reintegracyjnych;
- powstanie nowych podmiotów reintegracyjnych;
- objęcie osób już wspieranych w podmiotach reintegracyjnych nowymi usługami?

92

## SPECYFICZNE KRYTERIA MERYTORYCZNE (10)

### TRWAŁOŚĆ

Kryterium odnosi się do 2. typu projektów.

Czy po zakończeniu realizacji projektu wnioskodawca zapewni **przez okres co najmniej równy okresowi jego realizacji** funkcjonowanie nowoutworzonych podmiotów reintegracyjnych?

93

## SPECYFICZNE KRYTERIA MERYTORYCZNE (11)

### DŁUGOŚĆ WSPARCIA W RAMACH WTZ I ZAZ

Kryterium odnosi się do 2. typu projektów.

Czy aktywizacja uczestnika w ramach WTZ lub ZAZ będzie trwała **nie dłużej niż 2 lata**?

94

## SPECYFICZNE KRYTERIA MERYTORYCZNE (12)

### REZULTAT WSPARCIA W RAMACH WTZ

Kryterium odnosi się  
do 2. typu projektów.

Czy w przypadku wsparcia w ramach WTZ w okresie 90 dni kalendarzowych od zakończenia udziału w projekcie **nastąpi przejście uczestnika do ZAZ lub innej formy zatrudnienia?**

95

## SPECYFICZNE KRYTERIA MERYTORYCZNE (13)

### REZULTAT WSPARCIA W RAMACH ZAZ

Kryterium odnosi się  
do 2. typu projektów.

Czy w wyniku aktywizacji zawodowej osób z niepełnosprawnościami w ZAZ **co najmniej 5% uczestników** w okresie 90 dni kalendarzowych od zakończenia udziału w projekcie **wejdzie na otwarty rynek pracy lub zarejestruje się w powiatowym urzędzie pracy?**

96

## KRYTERIUM PREMIUJĄCE (1)

### KOBIETY W WIEKU 55+

Czy kobiety w wieku 55+ stanowią co najmniej **30%** grupy docelowej projektu?

#### PUNKTACJA:

0 – kobiety w wieku 55+ nie stanowią co najmniej 30 % grupy docelowej.

10– kobiety w wieku 55+ stanowią co najmniej 30 % grupy docelowej.

97

## KRYTERIUM PREMIUJĄCE (2)

### OSOBY Z NIEPEŁNOSPRAWNOŚCIĄ

Czy osoby z niepełnosprawnością stanowią co najmniej **30%** grupy docelowej projektu?

#### PUNKTACJA:

0 – osoby z niepełnosprawnością nie stanowią co najmniej 30 % grupy docelowej.

5– osoby z niepełnosprawnością stanowią co najmniej 30 % grupy docelowej.

98

## KRYTERIUM PREMIUJĄCE (3)

### PODMIOTY EKONOMII SPOŁECZNEJ (PES)

Czy projekt będzie realizowany przez PES w roli wnioskodawcy?

PUNKTACJA:

0 – projekt nie będzie realizowany przez PES.

5 – projekt będzie realizowany przez PES.

99

## OGÓLNE KRYTERIUM PODSUMOWUJĄCE- NEGOCJACJE

### NEGOCJACJE ZAKOŃCZYŁY SIĘ WYNIKIEM POZYTYWNYM

Kryterium będzie uznane za spełnione w przypadku wprowadzenia do wniosku o dofinansowanie wszystkich wymaganych zmian wskazanych w stanowisku negocjacyjnym lub akceptacji stanowiska wnioskodawcy.

W przypadku wprowadzenia zmian innych niż wskazane w stanowisku negocjacyjnym lub ustaleń wynikających z procesu negocjacji kryterium uznaje się za niespełnione.

100



## Jak wypełnić wniosek o dofinansowanie?

### SEKCJA 1: INFORMACJE O PROJEKCIE OPIS PROJEKTU

W polu Opis projektu należy podać krótki opis projektu, uwzględniając jego najważniejsze elementy:

- cel projektu,
- grupę docelową projektu,
- główne rezultaty,
- główne zadania,
- opis spełnienia zasad równościowych

## SEKCJA 1: INFORMACJE O PROJEKCIE ZASADA RÓWNOŚCI SZANS I NIEDYSKRYMINACJI (1)

Opis dostępności dla osób z różnymi rodzajami niepełnosprawności i osób starszych powinien wynikać z przeprowadzonej diagnozy.



103

## SEKCJA 1: INFORMACJE O PROJEKCIE ZASADA RÓWNOŚCI SZANS I NIEDYSKRYMINACJI (2)

Należy pamiętać, aby opisując działania równościowe odnieść się do następujących obszarów projektu:

- grupy docelowe
- rekrutacja, promocja i informacja projektu
- zadania, w tym założone wskaźniki i produkty
- potencjał i doświadczenie wnioskodawcy i partnera/ów

104

## SEKCJA 1: INFORMACJE O PROJEKCIE

### ZASADA RÓWNOŚCI Kobiet I MĘŻCZYŹN

Ocena zgodności projektu z zasadą równości kobiet i mężczyzn odbywa się na podstawie standardu minimum.



105

## SEKCJA 1: INFORMACJE O PROJEKCIE

### OPIS GRUPY DOCELOWEJ (1)

W polu Grupy docelowe należy wskazać:

1. UCZESTNIKÓW PROJEKTU
2. ICH POTRZEBY I OCZEKIWANIA
3. BARIERY
4. SPEŁNIENIE KRYTERIUM 1 STANDARDU MINIMUM

106

## SEKCJA 1: INFORMACJE O PROJEKCIE

### OPIS GRUPY DOCELOWEJ (2)

#### UCZESTNICY PROJEKTU

Należy wskazać istotne cechy uczestników projektu takie jak np. wiek, status zawodowy, wykształcenie, płeć, niepełnosprawność, obszar zamieszkania.

Liczba uczestników powinna być realistyczna, przemyślana, odpowiadająca okresowi realizacji projektu, zasobom kadrowym i technicznym wnioskodawcy (ewentualnie też partnera).

107

## SEKCJA 1: INFORMACJE O PROJEKCIE

### OPIS GRUPY DOCELOWEJ (3)

#### POTRZEBY I OCZEKIWANIA

Należy opisać potrzeby i oczekiwania uczestników w kontekście wsparcia, które ma być udzielane w ramach projektu.

108

## SEKCJA 1: INFORMACJE O PROJEKCIE OPIS GRUPY DOCELOWEJ (4)

### BARIERY

Przy opisie barier należy brać pod uwagę bariery uczestnictwa, czyli czynniki, które zniechęcają do wzięcia udziału w projekcie lub uniemożliwiają uczestnikom udział w projekcie.

109

## SEKCJA 1: INFORMACJE O PROJEKCIE OPIS GRUPY DOCELOWEJ (5)

### SPEŁNIENIE KRYTERIUM 1 STANDARDU MINIMUM

Należy zamieścić informacje potwierdzające spełnienie kryterium 1 Standardu minimum tj. informacje, które potwierdzają istnienie (albo brak istniejących) barier równościowych w obszarze tematycznym projektu.

110

## SEKCJA 2: WNIOSKODAWCA I REALIZATORZY

W przypadku realizacji projektu przez **jednostkę organizacyjną samorządu terytorialnego nieposiadającą osobowości prawnej** (np. ośrodek pomocy społecznej) jej dane należy wykazać w polu Udział innych podmiotów w realizacji projektu jako realizatora projektu.

111

## SEKCJA 2: WNIOSKODAWCA I REALIZATORZY

Dane wnioskodawcy, tj. **właściwej jednostki samorządu terytorialnego (JST) posiadającej osobowość prawną** (np. gminy) należy wykazać w sekcji Organizacja, podczas rejestracji do systemu SOWA EFS.

112

## SEKCJA 3: WSKAŹNIKI PROJEKTU

Sekcja zawiera listę wskaźników definiujących cele projektu.

Definicje wskaźników znajdują się w **Załączniku nr 2 do Regulaminu wyboru projektów (część 6 Wskaźniki)**.



**Każdy ze wskaźników powinien mieć określoną wartość docelową, oraz sposób pomiaru.**



Przedstawienie wskaźników w podziale na K i M jest jednym z warunków na spełnienie kryterium 4 Standardu minimum.

113

## SEKCJA 3: WSKAŹNIKI PROJEKTU WSKAŹNIKI PRODUKTU

- Liczba osób długotrwale bezrobotnych objętych wsparciem w programie,
- Liczba osób w wieku 18-29 lat objętych wsparciem w programie,
- Liczba osób niezatrudnionych objętych wsparciem w programie,
- Wartość wydatków kwalifikowalnych przeznaczonych na realizację gwarancji dla młodzieży.

114

## SEKCJA 3: WSKAŹNIKI PROJEKTU

### WSKAŹNIKI REZULTATU

- Liczba osób, które uzyskały kwalifikacje po opuszczeniu programu,
- Liczba osób, których sytuacja społeczna uległa poprawie po opuszczeniu programu,
- Liczba osób poszukujących pracy po opuszczeniu programu,
- Liczba osób pracujących, łącznie z prowadzącymi działalność na własny rachunek, po opuszczeniu programu.

115

## SEKCJA 3: WSKAŹNIKI PROJEKTU

### INNE WSPÓLNE WSKAŹNIKI PRODUKTU (1)

- Liczba osób z niepełnosprawnościami objętych wsparciem w programie,
- Liczba osób z krajów trzecich objętych wsparciem w programie,
- Liczba osób obcego pochodzenia objętych wsparciem w programie,
- Liczba osób należących do mniejszości, w tym społeczności marginalizowanych takich jak Romowie, objętych wsparciem w programie,

116

## SEKCJA 3: WSKAŹNIKI PROJEKTU INNE WSPÓLNE WSKAŹNIKI PRODUKTU (2)

- Liczba osób w kryzysie bezdomności lub dotkniętych wykluczeniem z dostępu do mieszkań, objętych wsparciem w programie,
- Liczba obiektów dostosowanych do potrzeb osób z niepełnosprawnościami,
- Liczba projektów, w których sfinansowano koszty racjonalnych usprawnień dla osób z niepełnosprawnościami,

117

## SEKCJA 3: WSKAŹNIKI PROJEKTU SPOSÓB POMIARU WSKAŹNIKÓW

W tym polu należy wskazać:

1. Źródła danych do pomiaru wskaźnika
2. Częstotliwość pomiaru wskaźnika
3. Osoby odpowiedzialne za pomiar wskaźnika

118

## SEKCJA 4: ZADANIA

### Istnieją dwa rodzaje zadań:

1. Zadania zwykłe
2. Zadania o nazwie koszty pośrednie

Poszczególne zadania, które będą realizowane w ramach projektu należy wskazać zgodnie z przewidywaną kolejnością ich realizacji.

119

## SEKCJA 4: ZADANIA

### OPIS I UZASADNIENIE ZADANIA (1)

Opis planowanych zadań powinien być możliwie szczegółowy, np. miejsce prowadzenia zajęć, liczba edycji kursu, liczba grup, planowane terminy rozpoczęcia i zakończenia, zaangażowana kadra.

Planowane zadania powinny być również **efektywne**, tj. zakładać możliwie najkorzystniejsze efekty ich realizacji przy określonych nakładach finansowych i **racjonalnie ulokowane w czasie**.

120

## SEKCJA 4: ZADANIA

### OPIS I UZASADNIENIE ZADANIA (2)

Informacje dotyczące zaangażowanej kadry powinny uwzględniać jej:

- kompetencje
- doświadczenie
- wykształcenie (adekwatne do przewidzianego wsparcia)

121

## SEKCJA 4: ZADANIA

### OPIS I UZASADNIENIE ZADANIA (3)

**Nie należy wyodrębnić zadania pn. „Zarządzanie projektem”,** ponieważ wydatki w tym zakresie stanowią koszty pośrednie i w ich ramach są rozliczane.

**Podobnie jest z zadaniem pn. „Promocja projektu”** - działania informacyjno-promocyjne projektu (np. zakup materiałów promocyjnych i informacyjnych, zakup ogłoszeń prasowych, prowadzenie strony internetowej projektu) będą rozliczane w ramach kosztów pośrednich.

122

## SEKCJA 4: ZADANIA

### OPIS I UZASADNIENIE ZADANIA (4)

Należy pamiętać o zamieszczeniu deklaracji potwierdzających spełnienie przez projekt zgodności z Kartą Praw Podstawowych (KPP) i Konwencją o Prawach Osób Niepełnosprawnych (KPON) oraz o zamieszczeniu informacji, które potwierdzą spełnienie kryterium 2 lub 3 Standardu minimum.



123

## SEKCJA 4: ZADANIA

### OPIS I UZASADNIENIE ZADANIA (5)

Zgodnie z kryterium 2 wniosek o dofinansowanie projektu powinien zawierać działania odpowiadające na zidentyfikowane bariery równościowe w obszarze tematycznym projektu.

Jeśli natomiast zgodnie z kryterium 3 stwierdzono brak barier równościowych, wniosek o dofinansowanie projektu powinien zawierać działania zapewniające przestrzeganie zasady równości kobiet i mężczyzn, tak aby na żadnym etapie realizacji projektu nie wystąpiły bariery równościowe.

124

## **SEKCJA 4: ZADANIA**

### **OPIS ZADAŃ W PRZYPADKU PROJEKTÓW PARTNERSKICH**

W przypadku projektów partnerskich należy opisać zaangażowanie i obszar odpowiedzialności partnerów projektu.

Należy wskazać zadania, za których realizację odpowiedzialny będzie partner oraz opisać czytelnie podział obowiązków, uprawnień i odpowiedzialności wnioskodawcy i partnera w realizacji projektu.

125

## **SEKCJA 5: BUDŻET PROJEKTU (1)**

W budżecie projektu ujmowane są jedynie wydatki kwalifikowalne spełniające warunki określone w Wytocznych dotyczących kwalifikowalności wydatków, w szczególności niezbędność wydatków do osiągnięcia celów projektu.

Tworząc budżet projektu należy pamiętać o podstawowych zasadach kwalifikowalności, tj. racjonalności i efektywności.

126

## SEKCJA 5: BUDŻET PROJEKTU (2)

Budżet projektu przedstawiany jest w formie budżetu zadaniowego, co oznacza wskazanie

**KOSZTÓW BEZPOŚREDNICH** - tj. kosztów kwalifikowalnych poszczególnych zadań realizowanych przez wnioskodawcę w ramach projektu.

**KOSZTÓW POŚREDNICH** - tj. kosztów administracyjnych związanych z obsługą projektu, których katalog został wskazany w Wytycznych dotyczących kwalifikowalności wydatków.

127

## SEKCJA 5: BUDŻET PROJEKTU (3)

W budżecie projektu brak jednostek miary, ceny jednostkowej oraz podziału wydatków na poszczególne lata kalendarzowe realizacji projektu.

W nazwie danego wydatku należy przedstawić metodologię wyliczenia wydatku

np. wynagrodzenie doradcy zawodowego - opracowanie IŚR (140 osób x 3 godz. x 120 zł).

128

## SEKCJA 5: BUDŻET PROJEKTU (4)

Każdy wydatek w ramach kosztów bezpośrednich należy przyporządkować do odpowiedniej Kategorii kosztu.

129

## SEKCJA 5: BUDŻET PROJEKTU (5)

### **Najczęściej występować będą:**

- personel projektu
- wsparcie finansowe udzielane grantobiorcom i uczestnikom projektu np. stypendium szkoleniowe, stypendium stażowe
- koszty wsparcia uczestników projektu, np. zwrot kosztów przejazdu
- usługi zewnętrzne
- środki trwałe/dostawy

130

## SEKCJA 5: BUDŻET PROJEKTU (6)

Wydatkom w budżecie należy przypisać odpowiedni Limit wydatków (o ile jest to możliwe).

131

## SEKCJA 5: BUDŻET PROJEKTU (7)

### **Opcje wyboru limitów obejmują m.in.:**

- pomoc de minimis
- cross financing
- wkład niepieniężny
- podwykonawstwo

**Dany koszt może być jednocześnie objęty kilkoma limitami, a zatem może np. stanowić pomoc de minimis w projekcie oraz zaliczać się do cross-finansingu.**

132

## SEKCJA 5: BUDŻET PROJEKTU (8) KOSZTY POŚREDNIE

**Pozycja budżetowa w zadaniu Koszty pośrednie może być rozliczana jedynie metodą uproszczoną za pomocą następujących stawek ryczałtowych:**

- a) 10% kosztów bezpośrednich – w przypadku projektów o wartości kosztów bezpośrednich przekraczającej 4 550 tys. PLN.
- b) 15% kosztów bezpośrednich – w przypadku projektów o wartości kosztów bezpośrednich powyżej 1 740 tys. PLN do 4 550 tys. PLN włącznie,

133

## SEKCJA 5: BUDŻET PROJEKTU (8.1) KOSZTY POŚREDNIE

**Pozycja budżetowa w zadaniu Koszty pośrednie może być rozliczana jedynie metodą uproszczoną za pomocą następujących stawek ryczałtowych:**

- c) 20% kosztów bezpośrednich – w przypadku projektów o wartości kosztów bezpośrednich powyżej 830 tys. PLN do 1 740 tys. PLN włącznie,
- d) 25% kosztów bezpośrednich – w przypadku projektów o wartości kosztów bezpośrednich do 830 tys. PLN włącznie

134

## SEKCJA 7: ŹRÓDŁA FINANSOWANIA

Sekcja Źródła finansowania wniosku o dofinansowanie projektu zawiera m.in. informacje na temat źródeł finansowania wykazanego w budżecie projektu wkładu własnego.

### **Wkład własny może być finansowany:**

- z budżetu państwa
- z budżetu jednostek samorządu terytorialnego
- innych środków publicznych lub środków prywatnych

135

## SEKCJA 8: UZASADNIENIE WYDATKÓW (1)

**Uzasadnienie wydatków powinno obejmować m.in. następujące pola:**

- Uzasadnienie dla cross-financing'u
- Uzasadnienie dla przewidzianego w projekcie wkładu własnego, w tym informacja o wkładzie rzeczowym np. użyczenie sal.

136

## SEKCJA 8: UZASADNIENIE WYDATKÓW (2)

**Uzasadnienie wydatków powinno obejmować m.in. następujące pola:**

- Uzasadnienie dla kwalifikowalności VAT dotyczy projektów, których łączny koszt wynosi co najmniej 5 mln EUR gdy brak jest prawnej możliwości odzyskania podatku VAT oraz projektów objętych pomocą publiczną
- Sposób wyliczenia wartości wydatków objętych pomocą publiczną (w tym wnoszonego wkładu własnego) oraz pomocą de minimis

137

## SEKCJA 9: POTENCJAŁ DO REALIZACJI PROJEKTU

**Sekcja ta zawiera informacje na temat potencjału wnioskodawcy i partnerów (jeśli dotyczy) do realizacji projektu w kontekście:**

1. Doświadczenia
2. Sposobu zarządzania projektem
3. Potencjału kadrowego
4. Wkładu rzeczowego, własnych środków finansowych

**W sekcji tej przedstawia się też sposób rekrutacji uczestników projektu.**

138

## SEKCJA 9: POTENCJAŁ DO REALIZACJI PROJEKTU (1) DOŚWIADCZENIE

W tym polu należy opisać **potencjał społeczny wnioskodawcy i partnerów** (jeśli dotyczy).

Należy przede wszystkim uzasadnić, dlaczego doświadczenie, którym dysponuje Beneficjent jest adekwatne do realizacji projektu.

139

## SEKCJA 9: POTENCJAŁ DO REALIZACJI PROJEKTU (2) DOŚWIADCZENIE

**Adekwatność doświadczenia powinna być rozpatrywana w 3 aspektach:**

**1. w obszarze, w którym udzielane będzie wsparcie przewidziane w ramach projektu**

W szczególności jak planowany projekt wpisuje się w działalność statutową organizacji. Każdy obszar należy traktować wąsko i w tym zakresie opisywać posiadany potencjał społeczny.

140

## SEKCJA 9: POTENCJAŁ DO REALIZACJI PROJEKTU (2.1) DOŚWIADCZENIE

- 2. na rzecz grupy docelowej, do której kierowane będzie wsparcie przewidziane w ramach projektu**

141

## SEKCJA 9: POTENCJAŁ DO REALIZACJI PROJEKTU (2.2) DOŚWIADCZENIE

- 3. na określonym terytorium, którego dotyczyć będzie realizacja projektu**

Wnioskodawca powinien precyzyjnie i jednoznacznie wykazać, że posiada doświadczenia w realizacji działań na obszarze województwa łódzkiego.

142

## SEKCJA 9: POTENCJAŁ DO REALIZACJI PROJEKTU (3) OPIS SPOSOBU ZARZĄDZANIA PROJEKTEM

W celu oceny **potencjału społecznego** wnioskodawca powinien opisać **efekty dotychczas zrealizowanych** przez siebie i partnerów (jeśli dotyczy) działań / projektów na rzecz społeczności, czy podjętej współpracy z innymi organizacjami / instytucjami publicznymi w okresie ostatnich trzech lat w stosunku do roku, w którym składany jest wniosek o dofinansowanie (w tym naborze będzie to okres 2022-2024).

143

## SEKCJA 9: POTENCJAŁ DO REALIZACJI PROJEKTU (4) OPIS SPOSOBU ZARZĄDZANIA PROJEKTEM

W tym polu należy opisać, jak będzie wyglądała **struktura zarządzania projektem**, ze szczególnym uwzględnieniem roli partnerów.

**Należy pamiętać o zamieszczeniu informacji potwierdzających spełnienie Standardu minimum.**

W polu Opis sposobu zarządzania projektem należy wskazać jakie działania zostaną podjęte w celu zapewnienia równościowego zarządzania projektem (kryterium 5 Standardu).

144

## SEKCJA 9: POTENCJAŁ DO REALIZACJI PROJEKTU (5) OPIS SPOSOBU ZARZĄDZANIA PROJEKTEM

**Przy opisie sposobu zarządzania projektem należy zwrócić szczególną uwagę na:**

1. sposób zarządzania projektem - czy jest adekwatny do jego zakresu i zapewni jego sprawną i terminową realizację;
2. podział ról i zadań w zespole zarządzającym;
3. zdefiniowanie roli partnera oraz wskazanie daty zainicjowania partnerstwa;

145

## SEKCJA 9: POTENCJAŁ DO REALIZACJI PROJEKTU (5.1) OPIS SPOSOBU ZARZĄDZANIA PROJEKTEM

4. wskazanie miejsca biura projektu i potencjału technicznego, w tym sprzętowego i warunków lokalowych wnioskodawcy i partnerów (o ile dotyczy) planowanych do wykorzystania w ramach projektu;
5. wskazanie kadry zarządzającej (zakres zadań wykonywanych przez poszczególne osoby wraz z uzasadnieniem odnośnie racjonalności ich zaangażowania w projekcie; wzajemne powiązania osób na poszczególnych stanowiskach projektu tj. podległość, nadrzędność; doświadczenie zaangażowanych osób, kwalifikacje personelu).

146

## SEKCJA 9: POTENCJAŁ DO REALIZACJI PROJEKTU (6) OPIS WKŁADU RZECZOWEGO

W polu **Opis wkładu rzeczowego** należy przedstawić wkład rzeczowy, jaki wnioskodawca planuje wnieść do projektu. Wkład rzeczowy obejmuje wydatki polegające np. na udostępnianiu/użyczeniu budynków, pomieszczeń na potrzeby projektu.

147

## SEKCJA 9: POTENCJAŁ DO REALIZACJI PROJEKTU (7) OPIS WŁASNYCH ŚRODKÓW FINANSOWYCH

W polu **Opis własnych środków finansowych** należy wskazać **dane na temat obrotu, niezbędne do spełnienia kryterium merytorycznego dostępu nr 9 „Potencjał finansowy wnioskodawcy”**.

148

## SEKCJA 9: POTENCJAŁ DO REALIZACJI PROJEKTU (8) POTENCJAŁ KADROWY DO REALIZACJI PROJEKTU

W polu **Potencjał kadrowy do realizacji projektu** należy opisać potencjał kadrowy wnioskodawcy i partnerów (o ile dotyczy) i wskazać sposób jego wykorzystania w ramach projektu (kluczowe osoby, które będą zaangażowane do realizacji projektu; ich planowaną funkcję w projekcie oraz ich kompetencje i doświadczenie).

149

## SEKCJA 9: POTENCJAŁ DO REALIZACJI PROJEKTU (9) OPIS REKRUTACJI I UCZESTNIKÓW PROJEKTU

W polu **Opis rekrutacji i uczestników projektu** należy przedstawić:

- planowane działania informacyjno-promocyjnych dostosowane do specyfiki, potrzeb i możliwości grupy docelowej;
- założenia procedury rekrutacyjnej, w tym m.in.: czas i miejsce rekrutacji, dokumenty, które będą wymagane na etapie rekrutacji, zasady tworzenia list rezerwowych, wskazanie osób odpowiedzialnych za przeprowadzenie procesu rekrutacji;
- katalog przejrzystych kryteriów rekrutacji oraz sposób ich oceny.

150

## SEKCJA 9: POTENCJAŁ DO REALIZACJI PROJEKTU (10) OPIS REKRUTACJI I UCZESTNIKÓW PROJEKTU

**Należy pamiętać o zamieszczeniu informacji potwierdzających spełnienie Standardu minimum.**

W polu **Opis rekrutacji i uczestników** projektu należy przedstawić informacje dotyczące tzw. barier równościowych (w oparciu o dane jakościowe lub ilościowe), na jakie napotykają uczestnicy i uczestniczki projektu. Identyfikacja barier pozwoli na uzyskanie punktu za spełnienie kryterium 1 Standardu minimum.

151

## SEKCJA 10: DODATKOWE INFORMACJE (1)

**W polu Zgodność projektu z zasadą zrównoważonego rozwoju należy:**

- wykazać zgodność projektu z zasadą zrównoważonego rozwoju poprzez np.: drukowanie dwustronne materiałów; elektroniczny obieg dokumentów itp.
- zamieścić deklarację stosowania zasady „nie czyni poważnych szkód” środowisku (**zasada DNSH**) w trakcie realizacji projektu.

152

## SEKCJA 10: DODATKOWE INFORMACJE (2)

**W polu Uzasadnienie spełnienia kryterium premiującego:**

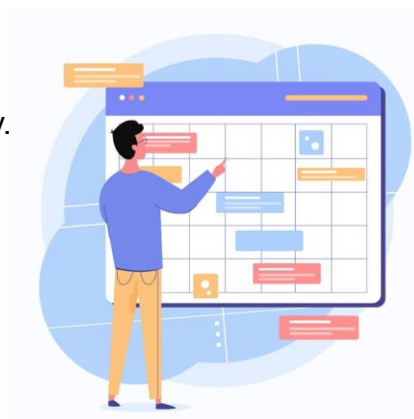
- jeżeli projekt spełnia dane kryterium zaznacz „**Tak**” i uzasadnij spełnienie kryterium;
- jeżeli projekt nie spełnia kryterium zaznacz „**Nie**”. W uzasadnieniu wpisz zwrot „**Nie dotyczy**” lub skrót „**nd**”.

153

## SEKCJA 11: HARMONOGRAM

Sekcja ta zawiera **listę etapów realizacji poszczególnych zadań** wskazanych w sekcji Zadania.

Oś czasu podzielona jest na lata i kwartały.



154

## SEKCJA 12: OŚWIADCZENIA - dotyczy JST

Oświadczenie **Działania dyskryminujące** dotyczy wnioskodawców i partnerów będących JST lub podmiotów kontrolowanych/zależnych od JST.

W tym miejscu **należy zaznaczyć odpowiedź „Tak”, „Nie”** lub **„Nie dotyczy”** w zależności od stanu faktycznego.

155

## SEKCJA 13: ZAŁĄCZNIKI

**WUP w Łodzi nie wymaga dołączenia do wniosku załączników.**

156

## INFORMACJE DOTYCZĄCE NABORU

Informacji i wyjaśnień dotyczących naboru udziela drogą telefoniczną oraz za pomocą poczty elektronicznej:

### Wojewódzki Urząd Pracy w Łodzi

#### Oddział Naboru Wniosków I

Adres: ul. Wólczańska 49

90-608 Łódź,

telefon: (42) 638 91 75/77/79

e-mail: [www.nabory1@wup.lodz.pl](mailto:www.nabory1@wup.lodz.pl)

godz. 8.00-16.00

157

## INFORMACJE DOTYCZĄCE NABORU

Odpowiedzi na zadawane pytania znajdują się w zakładce „**Pytania i odpowiedzi**” dotyczącej danego naboru na stronie internetowej

[www.funduszeUE.wup.lodz.pl](http://www.funduszeUE.wup.lodz.pl)

158



Fundusze Europejskie

Dziękujemy za uwagę



Fundusze Europejskie  
dla Łódzkiego



Rzeczpospolita  
Polska

Dofinansowane przez  
Unię Europejską

