



POWIATOWY URZĄD PRACY
w ŻUROMINIE
ul. Lidzbarska 27A, 09-300 Żuromin,
tel. 23 6573163, 6574106, 6574049
e-mail: wazu@praca.gov.pl



INFORMACJA

O BEZROBOCIU I DZIAŁALNOŚCI

POWIATOWEGO URZĘDU PRACY

W ŻUROMINIE ZA 2024 ROK



Żuromin, styczeń 2025 r.

SPIS TREŚCI

1. POZIOM I STRUKTURA BEZROBOCIA W POWIECIE ŻUROMIŃSKIM	4
1.1. Stopa bezrobocia	4
1.2. Struktura bezrobotnych	7
1.2.1. Wiek bezrobotnych	10
1.2.2. Wykształcenie	11
1.2.3. Staż pracy	12
1.2.4. Czas pozostawania bez pracy	13
1.2.5. Osoby długotrwale bezrobotne	13
1.2.6. Osoby bezrobotne do 30 roku życia	16
1.2.7. Osoby bezrobotne w wieku 30 lat i więcej	18
1.2.8. Osoby bezrobotne powyżej 50 roku życia	20
1.3. Napływ i odpływ bezrobotnych	22
1.4. Bezrobotni z prawem do zasiłku	27
1.5. Osoby poszukujące pracy w tym niepełnosprawni	28
2. USŁUGI I INSTRUMENTY RYNKU PRACY	29
2.1. Realizacja usług pośrednictwa pracy	30
2.2. Podmioty gospodarki narodowej w powiecie żuromińskim	32
2.3. Realizacja usług poradnictwa zawodowego	36
2.4. Pośrednictwo pracy EURES	38
2.5. Cudzoziemcy	42
2.6. Szkolenia i przekwalifikowania	44
2.7. Instrumenty rynku pracy	45
2.7.1. Prace interwencyjne	45
2.7.2. Roboty publiczne	45
2.7.3. Staż	46
2.7.4. Środki na podjęcie działalności gospodarczej	46
2.7.5. Refundacja kosztów wyposażenia lub doposażenia stanowiska pracy dla skierowanego bezrobotnego	47
2.7.6. Prace społecznie użyteczne	47
2.7.7. Bon na zasiedlenie dla bezrobotnego do 30 roku życia	48
2.7.8. Bon szkoleniowy dla osób do 30 roku życia	48
2.7.9. Dodatek aktywizacyjny	48
2.7.10. Refundacja kosztów poniesionych na wynagrodzenia skierowanych osób bezrobotnych lub poszukujące pracy w DPS albo jednostce organizacyjnej WR i PZ	48

2.7.11.	Dofinansowanie wynagrodzenia za bezrobotnego, który ukończył 50 rok życia	49
2.7.12.	Krajowy Fundusz Szkoleniowy	52
3.	PROJEKTY I PROGRAMY RYNKU PRACY	55
3.1.	Projekty współfinansowane przez Unię Europejską ze środków Europejskiego Funduszu Społecznego Plus	55
3.2.	Programy rynku pracy.....	56
4.	DZIAŁANIA PROMUJĄCE USŁUGI ŚWIADCZONE PRZEZ POWIATOWY URZĄD PRACY W ŻUROMINIE	60
5.	WYDATKI FUNDUSZU PRACY	65
6.	OBSŁUGA FORMALNA KLIENTÓW	73
7.	ORGANIZACJA I ZARZĄDZANIE	79

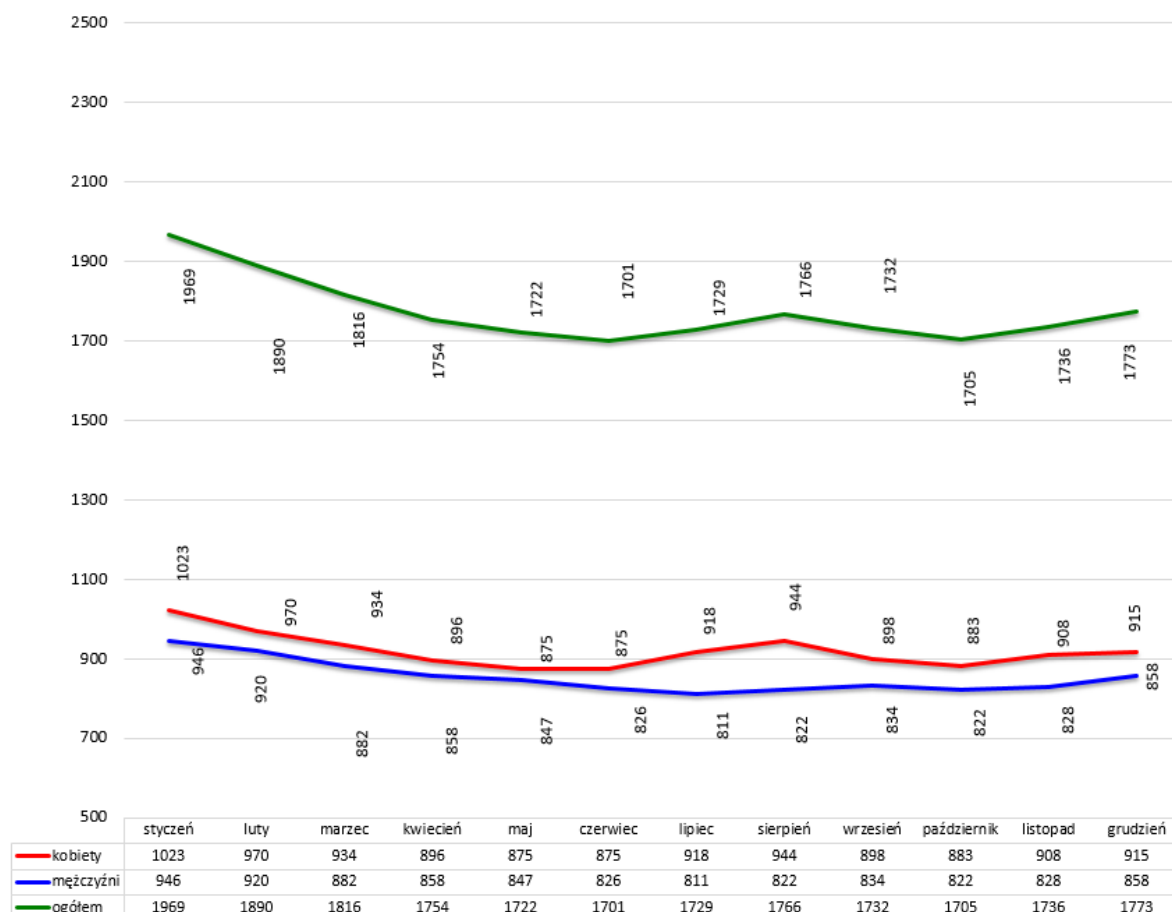
1. POZIOM I STRUKTURA BEZROBOCIA W POWIECIE ŻUROMIŃSKIM

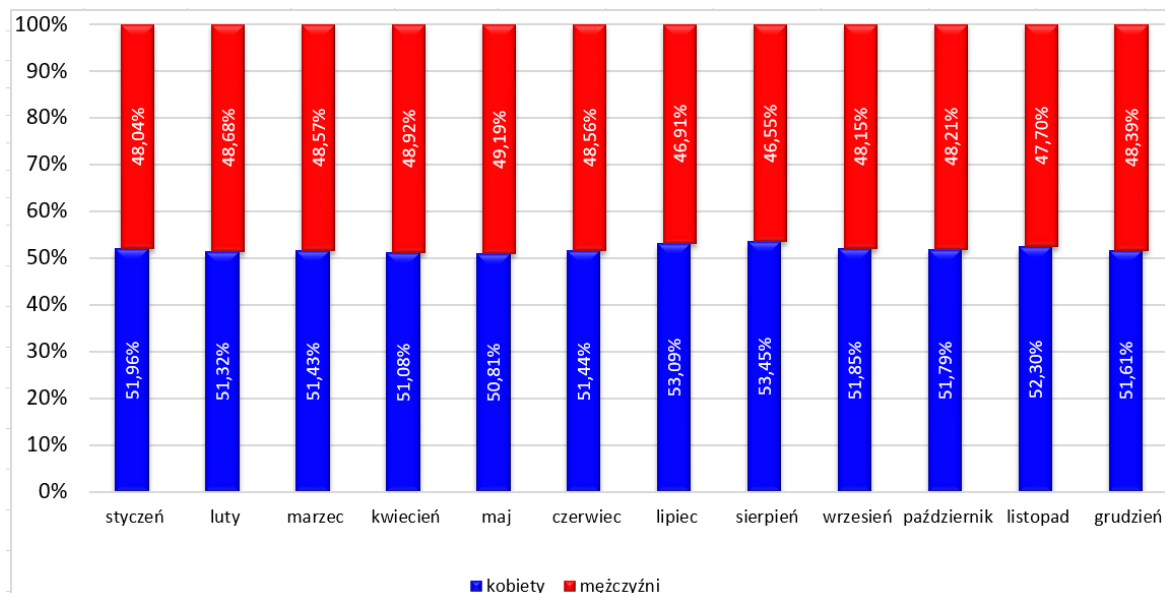
1.1. Stopa bezrobocia

Na koniec grudnia 2024 r. w Powiatowym Urzędzie Pracy w Żurominie zarejestrowane były 1773 osoby bezrobotne, w tym 915 kobiet (51,61% ogółu). Porównując sytuację ze stanem z grudnia 2023 r., kiedy zarejestrowanych było 1855 osób bezrobotnych, w tym 976 kobiety (52,61%), odnotowano spadek liczby bezrobotnych o 8,96%.

Liczbę osób bezrobotnych w poszczególnych miesiącach w 2024 r. przedstawia poniższa tabela

Liczba osób bezrobotnych w poszczególnych miesiącach											
styczeń	luty	marzec	kwiecień	maj	czerwiec	lipiec	sierpień	wrzesień	październik	listopad	grudzień
1969	1890	1816	1754	1722	1701	1729	1766	1732	1705	1736	1773
w tym kobiet											
1023	970	934	896	875	875	918	944	898	883	908	915
51,96%	51,32%	51,43%	51,08%	50,81%	51,44%	53,09%	53,45%	51,85%	51,79%	52,30%	51,61%



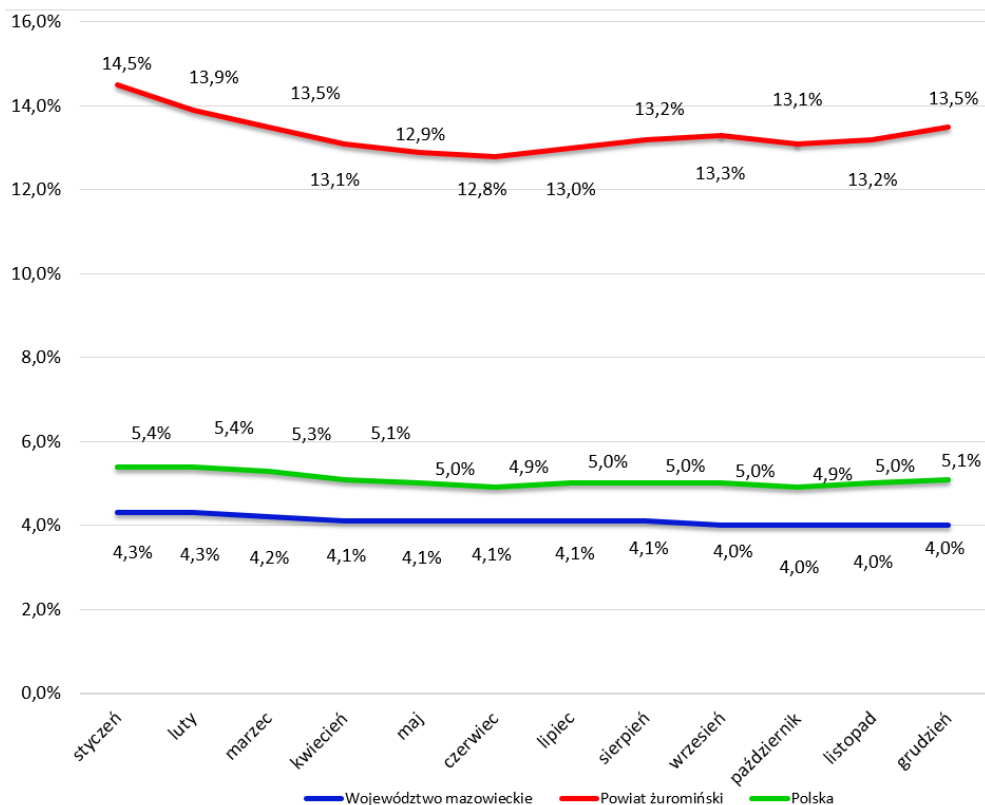


Stopa bezrobocia na terenie powiatu żuromińskiego na dzień 31 grudnia 2024 r. wynosiła 13,5%, natomiast na dzień 31 grudnia 2023 r. – 13,8%. Należy odnotować spadek o 0,3 punktu procentowego.

Poziom stopy bezrobocia w poszczególnych miesiącach w 2024 r. przedstawia poniższa tabela

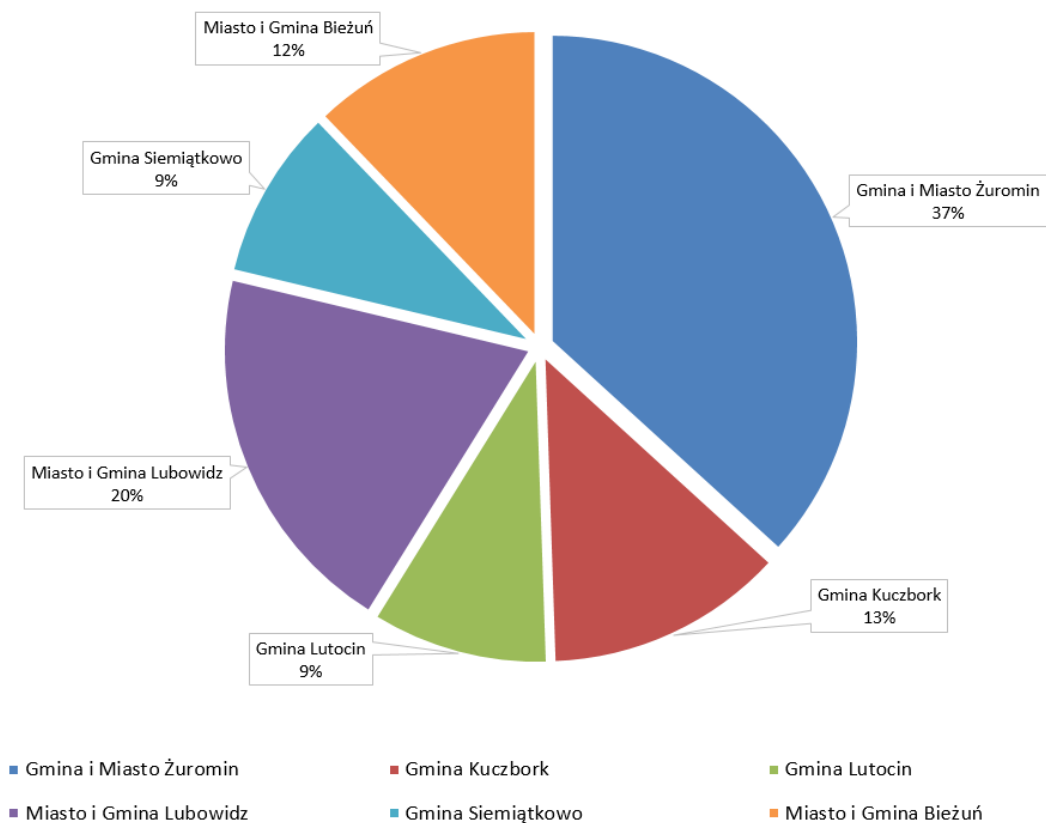
Poziom stopy bezrobocia w poszczególnych miesiącach											
styczeń	luty	marzec	kwiecień	maj	czerwiec	lipiec	sierpień	wrzesień	październik	listopad	grudzień
Polska											
5,40%	5,40%	5,30%	5,10%	5,00%	4,90%	5,00%	5,00%	5,00%	4,90%	5,00%	5,10%
Województwo mazowieckie											
4,30%	4,30%	4,20%	4,10%	4,10%	4,10%	4,10%	4,10%	4,00%	4,00%	4,00%	4,00%
Powiat żuromiński											
14,50%	13,90%	13,50%	13,10%	12,90%	12,80%	13,00%	13,20%	13,30%	13,10%	13,20%	13,50%

Stopa bezrobocia na obszarze działania Powiatowego Urzędu Pracy przekroczyła 150% przeciętnej stopy bezrobocia w kraju w dniu 30 czerwca 2024 r. w związku z czym okres pobierania zasiłku dla bezrobotnych wynosi 12 miesięcy.



Liczbę osób bezrobotnych w poszczególnych gminach powiatu żuromińskiego w latach 2023-2024 przedstawia poniższa tabela

L.p.	Miasto/Gmina	Stan na dzień 31.12.2023 r.		Stan na dzień 31.12.2024 r.		Wzrost/spadek bezrobocia	Współczynnik dynamiki spadek/wzrost K=1 >1>
		Liczba zarejestrowanych bezrobotnych		Liczba zarejestrowanych bezrobotnych			
		w liczbach bezwzględnych	w liczbach bezwzględnych	w liczbach bezwzględnych	% do ogólnej liczby bezrobotnych	w liczbach bezwzględnych	
1.	Miasto Żuromin	394	21,24%	396	22,34%	2	1,005
2.	Gmina Żuromin	267	14,39%	256	14,44%	-11	0,959
3.	Gmina Kuczbork	231	12,45%	225	12,69%	-6	0,974
4.	Gmina Lutocin	178	9,60%	166	9,36%	-12	0,933
5.	Miasto Lubowidz	93	5,01%	84	4,74%	-9	0,903
6.	Gmina Lubowidz	292	15,74%	269	15,17%	-23	0,921
7.	Gmina Siemiątkowo	169	9,11%	161	9,08%	-8	0,953
8.	Miasto Biezuń	97	5,23%	92	5,19%	-5	0,948
9.	Gmina Biezuń	134	7,22%	124	6,99%	-10	0,925
Ogółem powiat żuromiński		1855	100,00%	1773	100,00%	-82	0,956



Z danych przedstawionych w powyższej tabeli wynika, że w 2024 r. spadek liczby bezrobotnych oprócz miasta Żuromin odnotowano we wszystkich pozostałych gminach i miastach wchodzących w skład powiatu żuromińskiego, dla miasta Żuromin zanotowano niewielki wzrost o 2 osoby.

1.2. Struktura bezrobotnych

Analiza danych zawartych w poniższej w tabeli pokazuje, że w roku 2024 nadal utrzymuje się wysoki udział osób długotrwale bezrobotnych w ogólnej liczbie bezrobotnych, (z 60,4% w 2023 r. do 60,5%), o 0,9 punktu procentowego odnotowano wzrost udziału bezrobotnych bez kwalifikacji, oraz spadek o 0,7 punktu procentowego bezrobotnych posiadających, co najmniej jedno dziecko do 6 roku życia (z 12,1% do 11,4%).

Spadek odnotowano wśród bezrobotnych do 25 roku życia o 2,4 punktu procentowego (z 16,1% w 2023 r. do 13,7%), wzrost bezrobotnych powyżej 50 roku życia (z 24,3% do 26,9%), spadek bezrobotnych bez doświadczenia zawodowego (z 25,5% do 24,0%). Niewielki spadek odnotowano wśród kobiet, które nie podjęły zatrudnienia po urodzeniu dziecka (z 15,8% w 2023 r. do 15,4%). Duży spadek zanotowano wśród osób niepełnosprawnych (z 2,8% do 1,7%).

Struktura bezrobotnych zarejestrowanych w Powiatowym Urzędzie Pracy w Żurominie znajdujących się w szczególnej sytuacji na rynku pracy stan na dzień 31.12.2023 r. i 31.12.2024 r.

L.p.	Wyszczególnienie	31.12.2023 r.		31.12.2024 r.	
		liczba	%	liczba	%
1.	Bezrobotni do 25 roku życia	298	16,1%	243	13,7%
2.	Bezrobotni długotrwale	1121	60,4%	1073	60,5%
3.	Bezrobotni powyżej 50 roku życia	451	24,3%	477	26,9%
4.	Bezrobotni bez kwalifikacji zawodowych	636	34,3%	624	35,2%
5.	Bezrobotni bez doświadczenia zawodowego	473	25,5%	426	24,0%
6.	Kobiety, które nie podjęły zatrudnienia po urodzeniu dziecka	294	15,8%	273	15,4%
7.	Bezrobotni posiadający co najmniej jedno dziecko do 6 roku życia	224	12,1%	202	11,4%
8.	Bezrobotni niepełnosprawni	52	2,8%	31	1,7%

Ranking wg zawodów – najliczniejsze grupy (ograniczenie do 20 osób) – stan na 31.12.2024 r.

Nazwa zawodu	kod zawodu	ogółem	mężczyźni	kobiety
Bez zawodu	0	296	137	159
Sprzedawca*	522301	168	11	157
Rolnik*	613003	61	29	32
Robotnik gospodarczy	515303	51	32	19
Technik handlowiec*	522305	49	4	45
Ślusarz*	722204	44	43	1
Technik ekonomista*	331403	41	7	34
Technik rolnik*	314207	40	16	24
Technik mechanik*	311504	37	36	1
Krawiec*	753105	36	1	35
Murarz	711202	35	35	0
Pomocniczy robotnik budowlany	931301	34	34	0
Mechanik pojazdów samochodowych*	723103	28	28	0
Technik informatyk*	351203	27	21	6
Fryzjer*	514101	26	1	25
Kucharz*	512001	24	3	21
Piekarz*	751204	22	19	3
Cukiernik*	751201	21	5	16

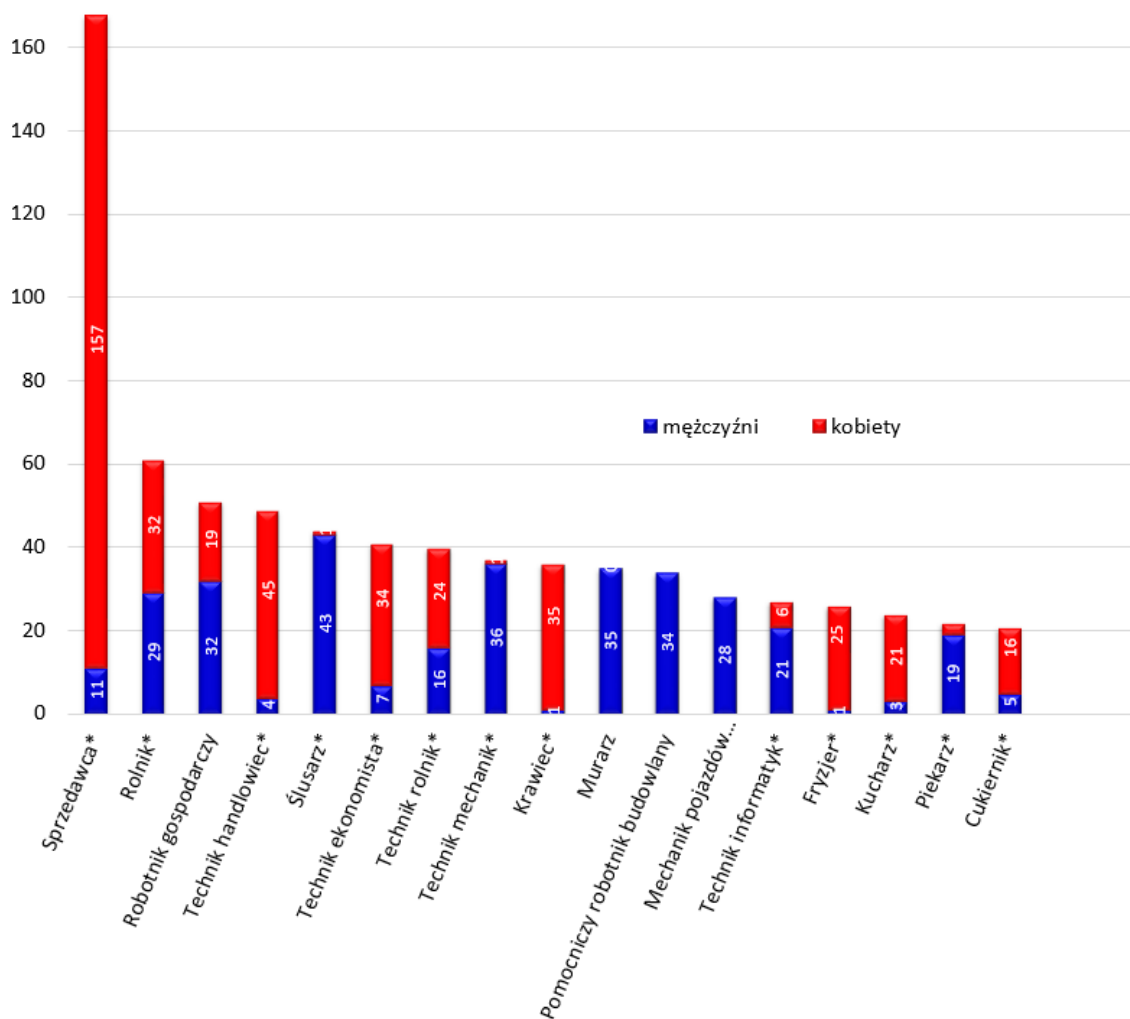
Ranking wg zawodów – najliczniejsze grupy (ograniczenie do 15 osób wśród mężczyzn) – stan na 31.12.2024 r.

Nazwa zawodu	kod zawodu	mężczyźni
Bez zawodu	0	137
Ślusarz*	722204	43
Technik mechanik*	311504	36
Murarz	711202	35
Pomocniczy robotnik budowlany	931301	34
Robotnik gospodarczy	515303	32
Rolnik*	613003	29
Mechanik pojazdów samochodowych*	723103	28
Technik informatyk*	351203	21
Piekarz*	751204	19
Technik rolnik*	314207	16

Ranking wg zawodów – najliczniejsze grupy (ograniczenie do 15 osób wśród kobiet)
– stan na 31.12.2024 r.

Nazwa zawodu	kod zawodu	kobiety
Bez zawodu	0	159
Sprzedawca*	522301	157
Technik handlowiec*	522305	45
Krawiec*	753105	35
Technik ekonomista*	331403	34
Rolnik*	613003	32
Fryzjer*	514101	25
Technik rolnik*	314207	24
Kucharz*	512001	21
Robotnik gospodarczy	515303	19
Cukiernik*	751201	16

Wykres bez kodu zawodu 0 (bez zawodu)



Bezrobotni w wybranych kategoriach zarejestrowani w poszczególnych gminach w powiecie żuromińskim na dzień 31.12.2024 r.

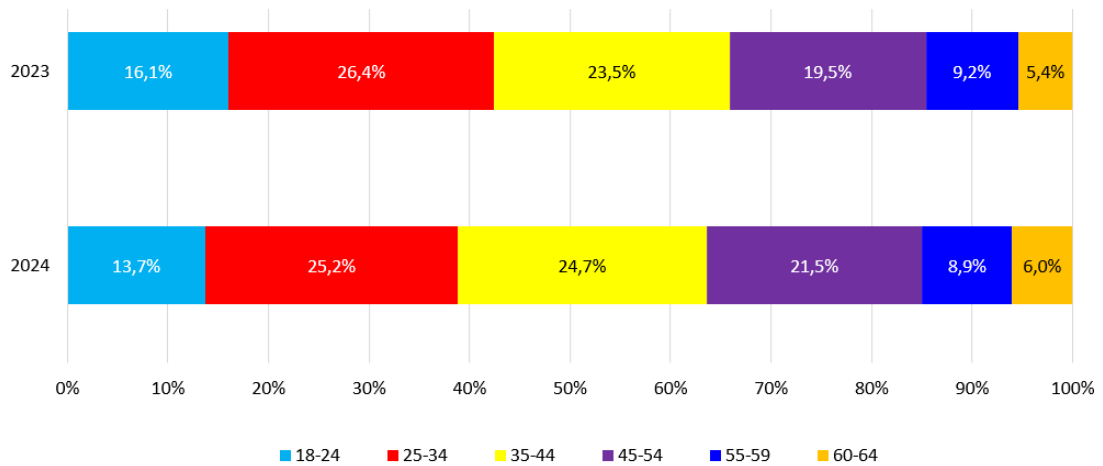
L.P	Miasto/Gmina	Liczba zarejestrowanych bezrobotnych (dział w ogólnej liczbie)	Kobiety (udział w grupie)	Będący w szczególnej sytuacji na rynku pracy		
				Do 30 roku życia (udział w grupie)	Powyżej 50 roku życia (udział w grupie)	Długotrwale bezrobotni (udział w grupie)
1.	Biezuń miasto	92	38	9	35	59
		5,19%	41,30%	9,78%	38,04%	64,13%
2.	Biezuń gmina	124	71	35	33	81
		6,99%	57,26%	28,23%	26,61%	65,32%
3.	Kuczbork - Osada	225	132	60	57	128
		12,69%	58,67%	26,67%	25,33%	56,89%
4.	Lubowidz miasto	84	41	20	27	53
		4,74%	48,81%	23,81%	32,14%	63,10%
5.	Lubowidz gmina	269	143	72	75	181
		15,17%	53,16%	26,77%	27,88%	67,29%
6.	Lutocin	166	96	56	27	99
		9,36%	57,83%	33,73%	16,27%	59,64%
7.	Siemiątkowo	161	69	49	33	100
		9,08%	42,86%	30,43%	20,50%	62,11%
8.	Żuromin miasto	396	201	75	116	230
		22,34%	50,76%	18,94%	29,29%	58,08%
9.	Żuromin gmina	256	124	74	74	142
		14,44%	48,44%	28,91%	28,91%	55,47%
Ogółem		1773	915	450	477	1073
			51,61%	25,38%	26,90%	60,52%

1.2.1. Wiek bezrobotnych

W 2024 r. w porównaniu z danymi 2023 r. zanotowano spadek udziału procentowego o 2,4% osób w wieku 18-24 lata (z 16,1% do 13,7%), oraz wzrost osób w wieku 45-54 lata (z 19,5% do 21,5%).

Spadek o 1,2 punktu procentowego w ogólnej liczbie zarejestrowanych bezrobotnych zanotowano w grupie osób w 25-34 lata (z 26,4% do 25,2%). Niewielki spadek odnotowano wśród osób w wieku 55-59 lat (z 9,2 % do 8,9%) oraz wzrost w wieku 60 i więcej (z 5,4% do 6,1%). Udział osób w wieku 35-44 lat w porównaniu do 2023 r. wzrósł z poziomu 23,5% do 24,7%. Należy zaznaczyć, że wiek jest cechą, która ma wpływ na indywidualną pozycję na rynku pracy. Można się spotkać z dyskryminacją, zarówno z powodu młodego wieku, jak również będąc w wieku 50+.

Bezrobotni według wieku					
18-24	25-34	35-44	45-54	55-59	60 i więcej
31.12.2024 r.					
243	446	438	381	158	107
13,7%	25,2%	24,7%	21,5%	8,9%	6,0%
31.12.2023 r.					
298	489	435	362	171	100
16,1%	26,4%	23,5%	19,5%	9,2%	5,4%

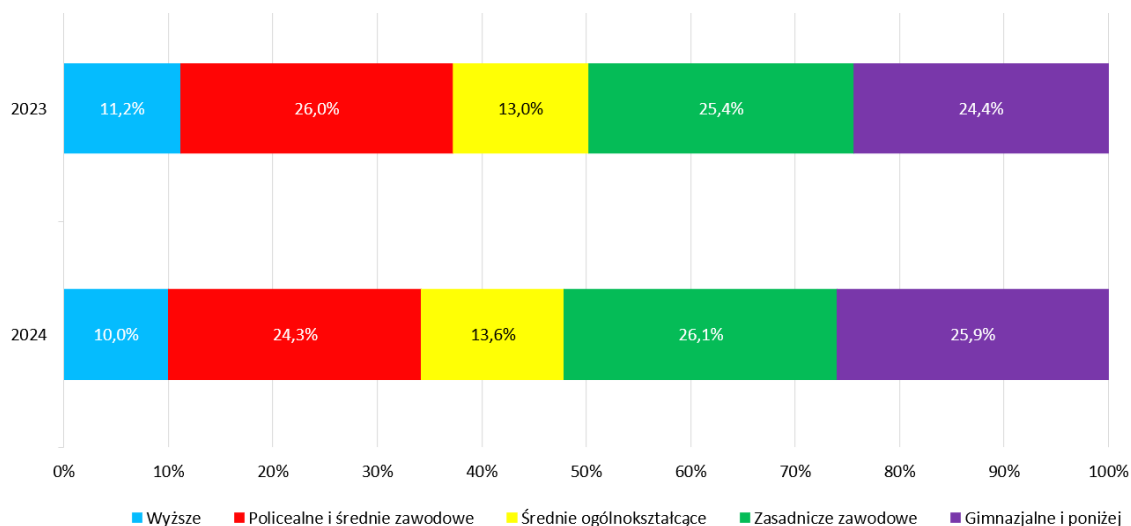


1.2.2. Wykształcenie

Analizując podział osób bezrobotnych pod względem poziomu wykształcenia zaobserwowano zmiany w stosunku do roku ubiegłego. Przeważającą grupą w ogólnej liczbie zarejestrowanych stanowią bezrobotni z wykształceniem zasadniczym zawodowym (463 osoby – 26,1%) przy jednoczesnym wzroście z 25,4% do 26,1%, wykształceniem policealnym i średnim zawodowym (430 osób – 24,3%). Grupa z wykształceniem gimnazjalnym i poniżej stanowi (460 osób – 25,9%). Analogicznie do 2023 r. ich udział jest na podobnym poziomie przy jednoczesnym wzroście o 8 osób. Należy zaznaczyć, że jest to grupa znajdującą się w najtrudniejszej sytuacji na rynku pracy.

W stosunku do poprzedniego roku nastąpił spadek udziału w ogólnej liczbie bezrobotnych osób z wykształceniem wyższym (z 11,2% do 10,0%), należy zaznaczyć, że w tej grupie w poprzednich okresach występował także spadek (rok 2023 w stosunku do roku 2022 – 248 osób 12,0%).

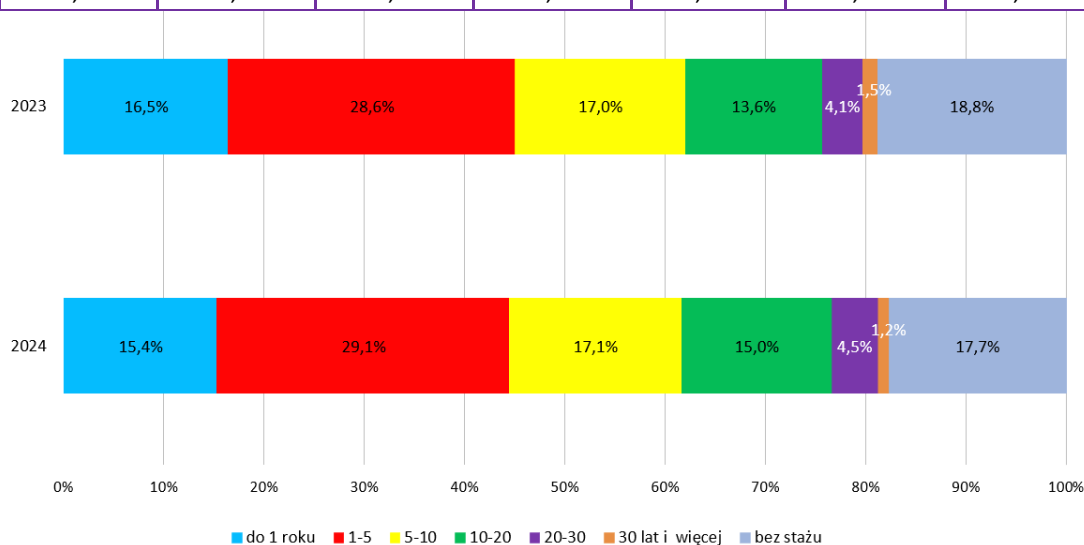
Bezrobotni według wykształcenia				
Wyższe	Policealne i średnie zawodowe	Średnie ogólnokształcące	Zasadnicze zawodowe	Gimnazjalne i poniżej
31.12.2024 r.				
178	430	242	463	460
10,0%	24,3%	13,6%	26,1%	25,9%
31.12.2023 r.				
208	483	241	471	452
11,2%	26,0%	13,0%	25,4%	24,4%



1.2.3. Staż pracy

Istotnym czynnikiem wpływającym na wybór pracownika przez pracodawcę jest doświadczenie zawodowe. Trudności z podjęciem zatrudnienia mają osoby bez doświadczenia, czyli takie które nie pracowały lub z krótkim stażem pracy. W strukturze osób bezrobotnych na koniec 2024 r. największe grupy reprezentowały osoby ze stażem od 1-5 lat (29,1%) i bez stażu (17,7%). Wśród osób bezrobotnych najmniej liczną grupę zarejestrowanych bezrobotnych stanowiły osoby posiadające długoletni staż pracy – powyżej 30 lat (1,2%).

Bezrobotni według stażu pracy						
do 1 roku	1-5	5-10	10-20	20-30	30 lat i więcej	bez stażu
31.12.2024 r.						
273	516	304	266	80	21	313
15,4%	29,1%	17,1%	15,0%	4,5%	1,2%	17,7%
31.12.2023 r.						
306	530	315	252	76	27	349
16,5%	28,6%	17,0%	13,6%	4,1%	1,5%	18,8%

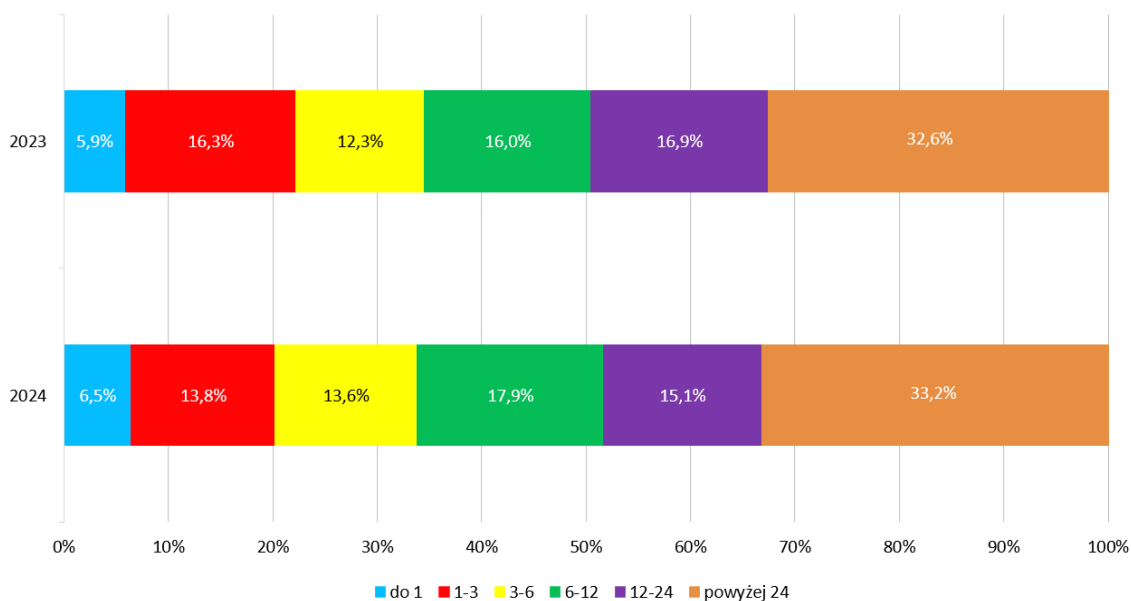


1.2.4. Czas pozostawania bez pracy

Zbyt długi okres pozostawania bez pracy wpływa negatywnie na sytuację ekonomiczną bezrobotnego, a także degradację kwalifikacji i umiejętności, obniża szansę znalezienia zatrudnienia. W 2024 r. w stosunku do 2023 r. zanotowano spadek o 2,5 punktu procentowego wśród bezrobotnych pozostających bez pracy 1-3 miesięcy (z 16,3% do 13,8%). Również spadek wystąpił w grupie 12-24 miesięcy (z 16,9% do 15,1%).

W pozostałych grupach wystąpił wzrost. I tak w grupie do 1 miesiąca o 0,6 punktu procentowego, w grupie osób zarejestrowanych 3-6 miesięcy (z 12,3% do 13,6%). Największą grupą w ogólnej liczbie bezrobotnych stanowią bezrobotni zarejestrowani powyżej 24 miesięcy - 588 osób.

Bezrobotni według czasu pozostawania bez pracy w miesiącach					
do 1	1-3	3-6	6-12	12-24	powyżej 24
31.12.2024 r.					
115	244	241	317	268	588
6,5%	13,8%	13,6%	17,9%	15,1%	33,2%
31.12.2023 r.					
110	302	229	296	314	604
5,9%	16,3%	12,3%	16,0%	16,9%	32,6%



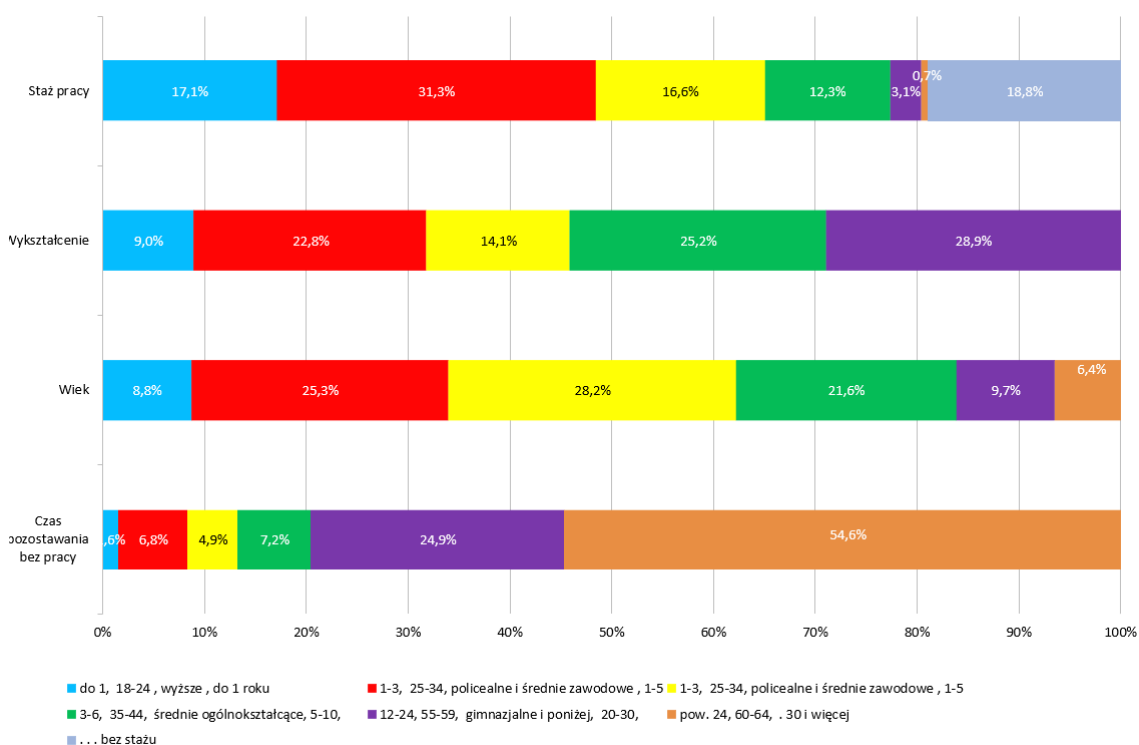
1.2.5. Osoby długotrwale bezrobotne

Osoby długotrwale bezrobotne pozostające bez pracy stanowią 60,52% ogólnej liczby zarejestrowanych w 2024 r. Długotrwale bezrobocie dotyka częściej kobiety niż mężczyzn, które stanowią 54,8% grupy. Niepokojącym zjawiskiem jest stosunkowo wysoki udział wśród długotrwale bezrobotnych osób z młodszych grup wiekowych. Osoby bezrobotne w wieku 25-34 lata stanowią 25,26% choć odnotowano niewielki spadek w stosunku do roku poprzedniego, a w wieku 35-44 lata 28,24% grupy i w tej grupie nastąpił wzrost udziału procentowego. Wśród długotrwale bezrobotnych dominują osoby z wykształceniem

podstawowym i gimnazjalnym stanowiące 28,89%, zawodowym 25,16%, średnim zawodowym i policealnym 22,83% grupy. Nasuwa się stwierdzenie, że im niższe wykształcenie tym większe zagrożenie długotrwałą biernością zawodową. Dla porównania osoby z wykształceniem wyższym stanowią 9,04% grupy. Długookresowe pozostawanie bez zatrudnienia skutkuje brakiem możliwości zdobywania doświadczenia zawodowego. Z uwagi na to, duża część osób długotrwale bezrobotnych tj. 48,46% grupy legitymuje się stosunkowo krótkim okresem zatrudnienia do 5 lat. Dłuższym trwającym od 5 do 10 lat stażem pracy legitymuje się 16,59% grupy, a osoby które przepracowały łącznie ponad 10 lat stanowią 16,12% grupy. Żadnego stażu pracy nie posiada 18,83% przedstawicieli grupy. Pozostawanie bez pracy przez długi okres czasu skutkuje brakiem możliwości zdobywania doświadczenia zawodowego, jakże istotnego z punktu widzenia pracodawców. Przyczyną długotrwałego bezrobocia jest również brak kwalifikacji zawodowych, co jest istotną barierą w powrocie do aktywności zawodowej.

Wyszczególnienie	grudzień 2024 r.	grudzień 2023 r.	grudzień 2022 r.
Ogółem bezrobotni	1773	1855	2069
Wyszczególnienie		Osoby długotrwale bezrobotne	
Osoby długotrwale bezrobotne	1073	1121	1270
% w ogólnej liczbie zarejestrowanych	60,52%	60,43%	61,38%
kobiety	588	664	735
mężczyźni	485	457	535
Niepełnosprawni	20	38	34
Czas pozostawania bez pracy			
do 1	17	19	22
1 - 3	73	75	81
3 - 6	53	47	50
6 - 12	77	65	114
12 - 24	267	312	336
pow. 24	586	603	667
Wiek			
18-24	94	99	111
25-34	271	302	347
35-44	303	299	337
45-54	232	229	258
55-59	104	121	131
60-64	69	71	86
Wykształcenie			
wyższe	97	121	125
policealne i średnie zawodowe	245	259	291
średnie ogólnokształcące	151	146	175
zasadnicze zawodowe	270	294	334

gimnazjalne i poniżej	310	301	345
Staż pracy			
do 1 roku	184	198	212
1 - 5	336	347	386
5 - 10	178	187	210
10 - 20	132	138	168
20 - 30	33	39	50
30 i więcej	8	8	9
bez stażu	202	204	235



Ranking wg zawodów osób długotrwale bezrobotnych – najliczniejsze grupy (ograniczenie do 10 osób) – stan na 31.12.2024 r.

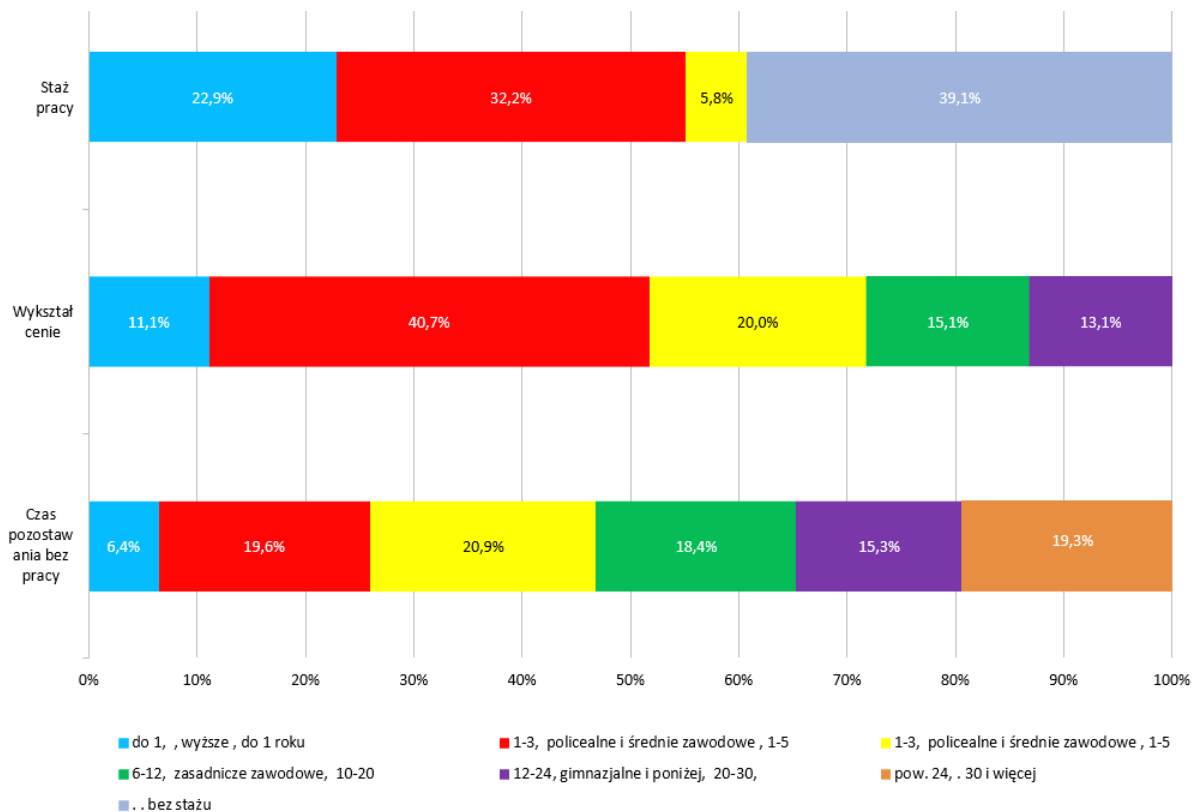
Nazwa zawodu	kod zawodu	ogółem
Bez zawodu	0	202
Sprzedawca*	522301	98
Rolnik*	613003	39
Robotnik gospodarczy	515303	31
Technik handlowiec*	522305	29
Ślusarz*	722204	24
Technik rolnik*	314207	24
Pomocniczy robotnik budowlany	931301	23
Technik ekonomista*	331403	22
Technik mechanik*	311504	21
Krawiec*	753105	21
Murarz	711202	21

Fryzjer*	514101	16
Kucharz*	512001	16
Cukiernik*	751201	14
Mechanik samochodów osobowych	723105	14
Technik informatyk*	351203	13
Piekarz*	751204	12

1.2.6. Osoby bezrobotne do 30 roku życia

Osoby bezrobotne do 30 roku życia z końcem 2024 r. stanowiły 25,38% ogółu zarejestrowanych bezrobotnych (kobiety stanowiły 60,22% grupy). Wynika to z niższego poziomu aktywności zawodowej wśród kobiet, które często w tym wieku łączą obowiązki rodzinne z zawodowymi i są od mężczyzn mniej mobilne przestrzennie. Nieprzerwanie przez okres ponad 12 miesięcy bez pracy pozostawało 34,67% osób młodych w wieku 18-29 lat, a 19,33% grupy nie podejmowało zatrudnienia nieprzerwanie przez ponad 24 miesiące. Jest to zjawisko niepokojące. Dla osoby młodej każdy miesiąc bez pracy to utrata możliwości zdobywania umiejętności i doświadczenia zawodowego, a tym samym budowania kapitału zawodowego. Brak pracy to również brak środków finansowych, które poza źródłem utrzymania dla części osób są stymulatorem rozwoju zawodowego w postaci inwestowania części zapracowanych pieniędzy w zdobywanie nowych kwalifikacji zawodowych oraz uzupełnianie wykształcenia. W grupie tej największa liczba reprezentantów tj. 40,67% posiada wykształcenie średnie zawodowe i policealne, nieco mniej liczna grupa 20% legitymuje się wykształceniem średnim ogólnokształcącym oraz 15,11% osób wykształceniem zasadniczym zawodowym. Wykształceniem gimnazjalnym i niższym legitymuje się 13,11% grupy. Osoby bezrobotne z grupy wiekowej 18-29 lat - 71,78% w grupie posiada wykształcenie co najmniej średnie. Policealne lub wyższe w sumie stanowi 51,78% w tej grupie zarejestrowanych. Część grupy nie jest w stanie samodzielnie, bez wsparcia instytucjonalnego przerwać bierności zawodowej, podjąć zatrudnienie i trwale związać się z rynkiem pracy. Barię w podjęciu pracy osób młodych jest brak stażu pracy lub krótkotrwałe udokumentowane zatrudnienie. Żadnego stażu pracy nie posiada 39,11% osób bezrobotnych do 30 roku życia, a tylko 5,78% legitymuje się, co najmniej 5 letnim, ale nie przekraczającym 10 lat okresem zatrudnienia. W grupie tej zauważalny jest deficyt kwalifikacji poświadczonych świadectwem, dyplomem, dokumentem uprawniającym do wykonywania zawodu. Jest to niepokojące zjawisko z punktu widzenia zarówno osoby poszukującej pracy, jak i ją oferującej. Należy dodać, iż posiadanie kwalifikacji zgodnych z oczekiwaniami rynku pracy skraca czas poszukiwania zatrudnienia i daje szansę na uzyskanie wyższego wynagrodzenia za wykonywaną pracę.

Wyszczególnienie	grudzień 2024 r.	grudzień 2023 r.	grudzień 2022 r.
Ogółem bezrobotni	1773	1855	2069
Wyszczególnienie	Osoby bezrobotne do 30 roku życia		
Osoby w wieku 18-29 lat	450	530	606
% w ogólnej liczbie zarejestrowanych	25,38%	28,57%	29,29%
kobiety	271	343	343
mężczyźni	179	187	263
niepełnosprawni	6	8	8
Czas pozostawania bez pracy			
do 1	29	32	39
1 - 3	88	132	132
3 - 6	94	93	120
6 - 12	83	80	112
12 - 24	69	98	89
pow. 24	87	95	114
Wykształcenie			
wyższe	50	62	84
policealne i średnie zawodowe	183	219	240
średnie ogólnokształcące	90	98	104
zasadnicze zawodowe	68	83	104
gimnazjalne i poniżej	59	68	74
Staż pracy			
do 1 roku	103	139	163
1 - 5	145	153	185
5 - 10	26	28	37
10 - 20	0	1	0
20 - 30	0	0	0
30 i więcej	0	0	0
bez stażu	176	209	221



Ranking wg zawodów osób do 30 roku życia – najliczniejsze grupy (ograniczenie do 5 osób) – stan na 31.12.2024 r.

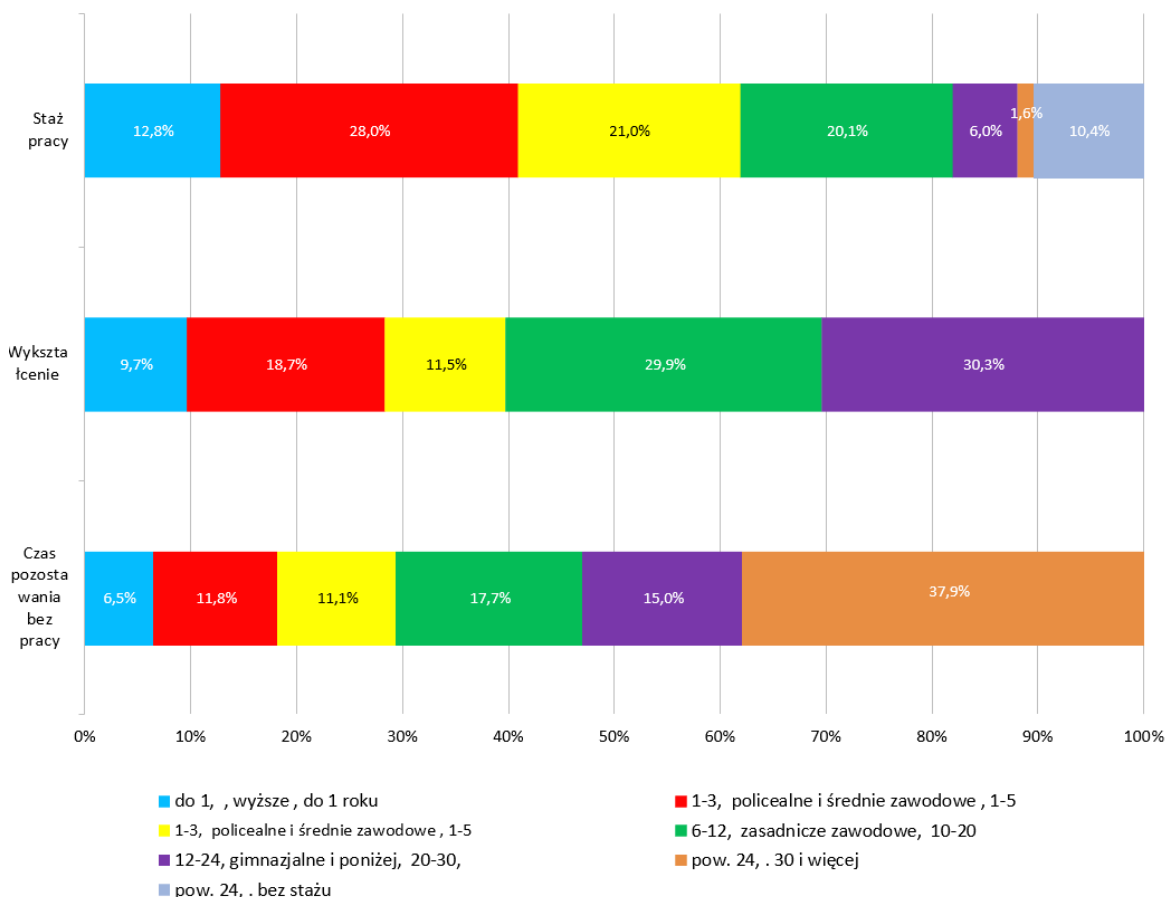
Nazwa zawodu	kod zawodu	ogółem
Bez zawodu	0	132
Sprzedawca*	522301	51
Technik handlowiec*	522305	28
Mechanik pojazdów samochodowych*	723103	18
Technik informatyk*	351203	18
Technik weterynarii*	324002	16
Technik ekonomista*	331403	14
Fryzjer*	514101	12
Technik rolnik*	314207	7
Kucharz*	512001	7
Cukiernik*	751201	7
Technik żywienia i usług gastronomicznych*	343404	7
Specjalista administracji publicznej	242217	5
Specjalista do spraw bezpieczeństwa wewnętrznego	242230	5
Technik pojazdów samochodowych*	311513	5

1.2.7. Osoby bezrobotne w wieku 30 lat i więcej

Osoby w wieku 30 lat i więcej są grupą, stanowiącą 74,62% ogółu bezrobotnych, zarejestrowanych w Powiatowym Urzędzie Pracy w Żurominie. W grupie tej 48,68% stanowią kobiety. Osoby w wieku 30 lat i więcej charakteryzuje niski poziom wykształcenia, 60,17% jej przedstawicieli to osoby bez wykształcenia średniego. Wykształcenie zawodowe posiada 29,86%, gimnazjalne i niższe 30,31%, średnie zawodowe i policealne 18,67%, a średnie

ogólnokształcące 11,49% przedstawicieli grupy, 9,67% grupy w wieku 30 lat i więcej stanowią osoby z wykształceniem wyższym, co świadczy o tym, iż poziom wykształcenia znacząco wpływa na aktywność zawodową oraz zdolność do podjęcia i utrzymania pracy. Kwalifikacje są kluczowym atutem w procesie ubiegania się o pracę i w dużej mierze decydują o szansie na stabilne zatrudnienie, a ich brak może być jedną z przyczyn przedłużającego się w czasie poszukiwania pracy. Wśród ogółu bezrobotnych 52,91% osób w wieku 30 lat i więcej dotkniętych jest długotrwałą biernością zawodową, z czego 15,04% pozostawało bez zatrudnienia nieprzerwanie ponad 12 miesięcy, a 37,87% nie podejmowało aktywności zawodowej przez okres ponad 24 miesięcy. Niska aktywność zawodowa grupy skutkuje tym, iż 10,36% jej przedstawicieli nie posiada żadnego udokumentowanego stażu pracy, który jest istotnym czynnikiem wpływającym na zatrudnienie. Krótkim stażem pracy do 1 roku legitymuje się 12,85%, a stażem od 1 do 5 lat 28,04% grupy. Staż pracy 10 - 20 lat posiada 20,11%, a ponad 20 lat 7,63% jej przedstawicieli.

Wyszczególnienie	grudzień 2024 r.	grudzień 2023 r.	grudzień 2022 r.
Ogółem bezrobotni	1773	1855	2069
Wyszczególnienie	Osoby bezrobotne w wieku 30 lat i więcej		
Osoby w wieku 30 lat i więcej	1323	1325	1463
% w ogólnej liczbie zarejestrowanych	75%	71%	71%
kobiety	644	761	761
mężczyźni	679	564	702
niepełnosprawni	25	44	44
Czas pozostawania bez pracy			
do 1	86	78	71
1 - 3	156	170	178
3 - 6	147	136	142
6 - 12	234	216	271
12 - 24	199	216	247
pow. 24	501	509	554
Wykształcenie			
wyższe	128	146	164
policealne i średnie zawodowe	247	264	270
średnie ogólnokształcące	152	143	169
zasadnicze zawodowe	395	388	429
gimnazjalne i poniżej	401	384	431
Staż pracy			
do 1 roku	170	167	173
1 - 5	371	377	415
5 - 10	278	287	316
10 - 20	266	251	285
20 - 30	80	76	90
30 i więcej	21	27	25
bez stażu	137	140	159



Ranking wg zawodów osób powyżej 30 roku życia – najliczniejsze grupy (ograniczenie do 15 osób) – stan na 31.12.2024 r.

Nazwa zawodu	kod zawodu	ogółem
Bez zawodu	0	164
Sprzedawca*	522301	117
Rolnik*	613003	60
Robotnik gospodarczy	515303	49
Ślusarz*	722204	42
Krawiec*	753105	36
Technik mechanik*	311504	35
Murarz	711202	35
Technik rolnik*	314207	33
Pomocniczy robotnik budowlany	931301	30
Technik ekonomista*	331403	27
Technik handlowiec*	522305	21
Piekarz*	751204	20
Mechanik samochodów osobowych	723105	18
Kucharz*	512001	17

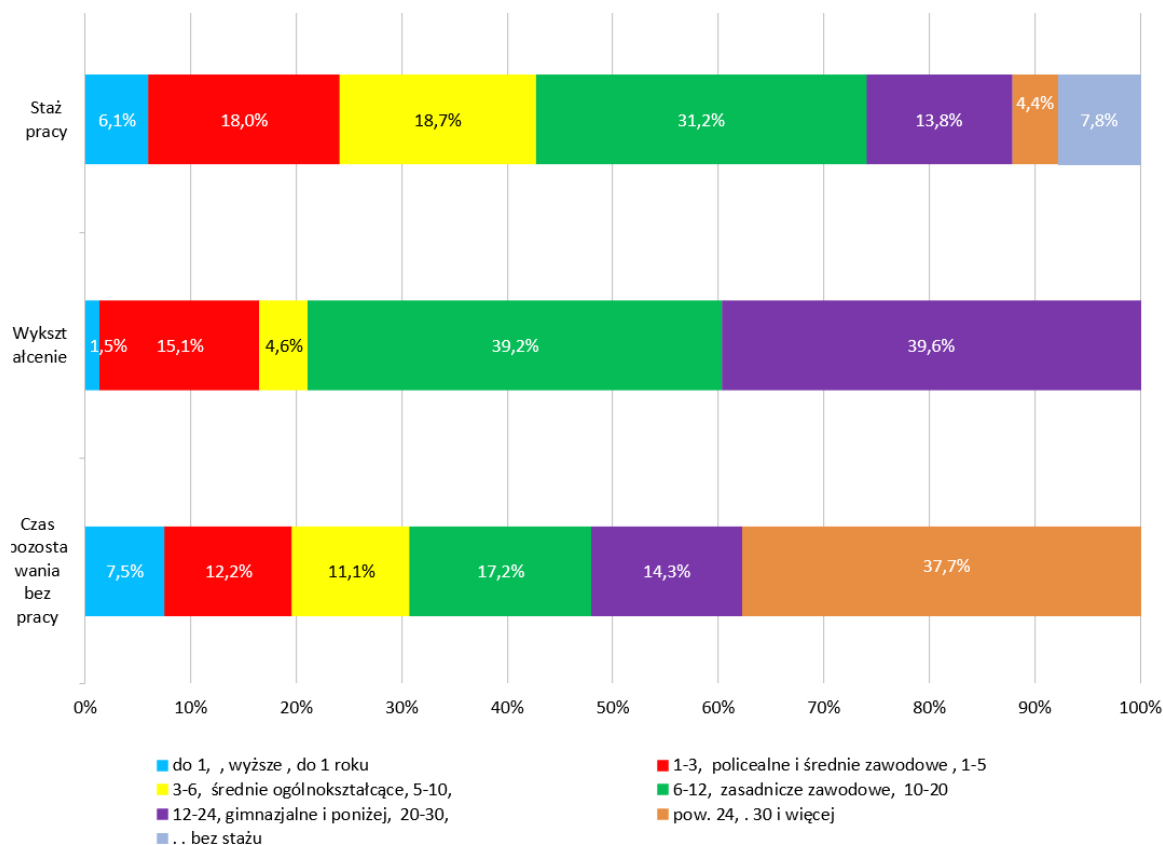
1.2.8. Osoby bezrobotne powyżej 50 roku życia

Osoby bezrobotne powyżej 50 roku życia to jedna z najliczniejszych grup bezrobotnych będących w szczególnej sytuacji na rynku pracy. W grudniu 2024 r. stanowili 26,90% ogółu zarejestrowanych bezrobotnych a w 2023 r. – 24,31%.

Odnotowano wzrost w tej grupie osób o 2,59 punktu procentowego w stosunku do 2023 r. Wśród osób w wieku 50 lat i więcej w odróżnieniu od innych grup bezrobotnych dominują

mężczyźni, którzy stanowią 59,75% grupy. Osoby w wieku 50+ to w większości osoby posiadające niskie wykształcenie – 78,83% grupy posiada wykształcenie poniżej średniego. Wykształceniem średnim ogólnym, średnim zawodowym i policealnym legitymuje się 19,71% grupy, a wykształceniem wyższym tylko znikoma liczba 7 osób. Atutem osób powyżej 50 roku życia jest posiadany staż pracy. Ponad 10 letni udokumentowany okres zatrudnienia posiada 49,49% grupy, w tym 18,24% jej przedstawicieli ma bardzo długi, bo ponad 20 letni staż pracy. Z uwagi na powyższe większość przedstawicieli grupy to osoby z doświadczeniem zawodowym. Niestety fakt ten nie przekłada się na jej atrakcyjność na rynku pracy. Wyrzucanie, czy pomijanie na rynku pracy osób 50+ nie jest dobrym rozwiązaniem. Wiele osób, mimo, że posiada świetne kwalifikacje szukając pracy, już na starcie skazana jest na porażkę.

Wyszczególnienie	grudzień 2024 r.	grudzień 2023 r.	grudzień 2022 r.
Ogółem bezrobotni	1773	1855	2069
Wyszczególnienie	Osoby bezrobotne powyżej 50 roku życia		
Osoby w wieku 50 lat i więcej	477	451	485
% w ogólnej liczbie zarejestrowanych	26,90%	24,31%	23,44%
kobiety	192	192	192
mężczyźni	285	259	293
niepełnosprawni	10	19	19
Czas pozostawania bez pracy			
do 1	36	23	15
1 - 3	58	53	63
3 - 6	53	49	45
6 - 12	82	76	88
12 - 24	68	66	74
Pow. 24	180	184	200
Wykształcenie			
wyższe	7	6	7
policealne i średnie zawodowe	72	66	66
średnie ogólnokształcące	22	24	22
zasadnicze zawodowe	187	178	184
gimnazjalne i poniżej	189	177	206
Staż pracy			
do 1 roku	29	34	31
1 - 5	86	81	73
5 - 10	89	76	88
10 - 20	149	138	149
20 - 30	66	66	80
30 i więcej	21	27	25
bez stażu	37	29	39



Ranking wg zawodów osób powyżej 50 roku życia – najliczniejsze grupy (ograniczenie do 10 osób) – stan na 31.12.2024 r.

Nazwa zawodu	kod zawodu	ogółem
Bez zawodu	0	17
Rolnik*	613003	21
Murarz	711202	0
Ślusarz*	722204	0
Robotnik gospodarczy	515303	7
Krawiec*	753105	17
Technik mechanik*	311504	0
Technik rolnik*	314207	11
Sprzedawca*	522301	14
Pomocniczy robotnik budowlany	931301	0
Technik ekonomista*	331403	12
Tokarz w metalu	722314	2
Szwaczka ręczna	753303	10

1.3. Napływ i odpływ bezrobotnych

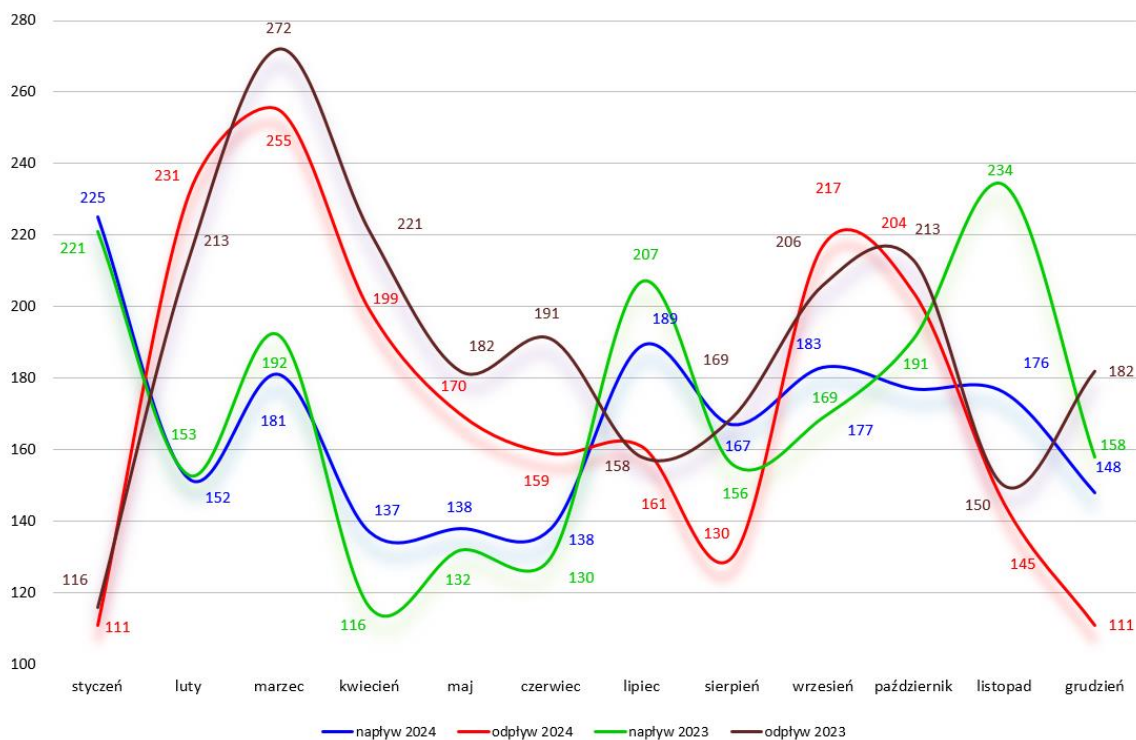
W 2024 r. zarejestrowano 2011 osób (napływ), a wyrejestrowano 2093 osób (odpływ). W analizowanym okresie odpływ z ewidencji był wyższy od napływu o 82 osoby. Napływ osób bezrobotnych zmalał w roku 2024 w porównaniu do roku 2023 o 48 osób, natomiast odpływ bezrobotnych zmalał o 180 osób w stosunku do poprzedniego roku. Zestawienie danych

liczbowych dotyczących napływu i odpływu z rejestru bezrobotnych wskazuje, iż spadek bezrobocia utrzymał się przez 7 miesięcy w 2024 r.

Napływ i odpływ osób bezrobotnych w poszczególnych miesiącach w latach 2023-2024

Napływ 2024 r. – ogółem 2011											
styczeń	luty	marzec	kwiecień	maj	czerwiec	lipiec	Sierpień	wrzesień	październik	listopad	grudzień
225	152	181	137	138	138	189	167	183	177	176	148
Odpływ 2024 r. – ogółem 2093											
111	231	255	199	170	159	161	130	217	204	145	111
Przyrost w 2024 r. – 247											
114						28	37			31	37
Spadek w 2024 r. – 329											
	79	74	62	32	21			34	27		

Napływ 2023 r. – ogółem 2059											
styczeń	luty	marzec	kwiecień	maj	czerwiec	lipiec	sierpień	wrzesień	październik	listopad	grudzień
221	153	192	116	132	130	207	156	169	191	234	158
Odpływ 2023 r. – ogółem 2273											
116	213	272	221	182	191	158	169	206	213	150	182
Przyrost w 2023 r. – 238											
105						49				84	
Spadek w 2023 r. – 452											
	60	80	105	50	61		13	37	22		24





Ranking, napływ (noworejestrowani w 2024 r.) wg zawodów – najliczniejsze grupy (ograniczenie do 20 osób)

Nazwa zawodu	kod zawodu	ogółem	mężczyźni	kobiety
Bez zawodu	0	322	148	174
Sprzedawca*	522301	171	158	13
Technik handlowiec*	522305	84	70	14
Mechanik pojazdów samochodowych*	723103	58	0	58
Technik informatyk*	351203	56	11	45
Technik ekonomista*	331403	45	37	8
Ślusarz*	722204	44	2	42
Robotnik gospodarczy	515303	42	20	22
Rolnik*	613003	39	19	20
Technik rolnik*	314207	34	18	16
Technik mechanik*	311504	32	0	32
Krawiec*	753105	30	29	1
Pozostali pracownicy wykonujący prace proste gdzie indziej niesklasyfikowani	962990	30	9	21
Kucharz*	512001	29	17	12
Pomocniczy robotnik budowlany	931301	29	0	29
Murarz	711202	27	0	27
Technik pojazdów samochodowych*	311513	24	0	24
Fryzjer*	514101	24	22	2
Technik weterynarii*	324002	22	13	9
Piekarz*	751204	21	2	19
Ekonomista	263102	20	14	6

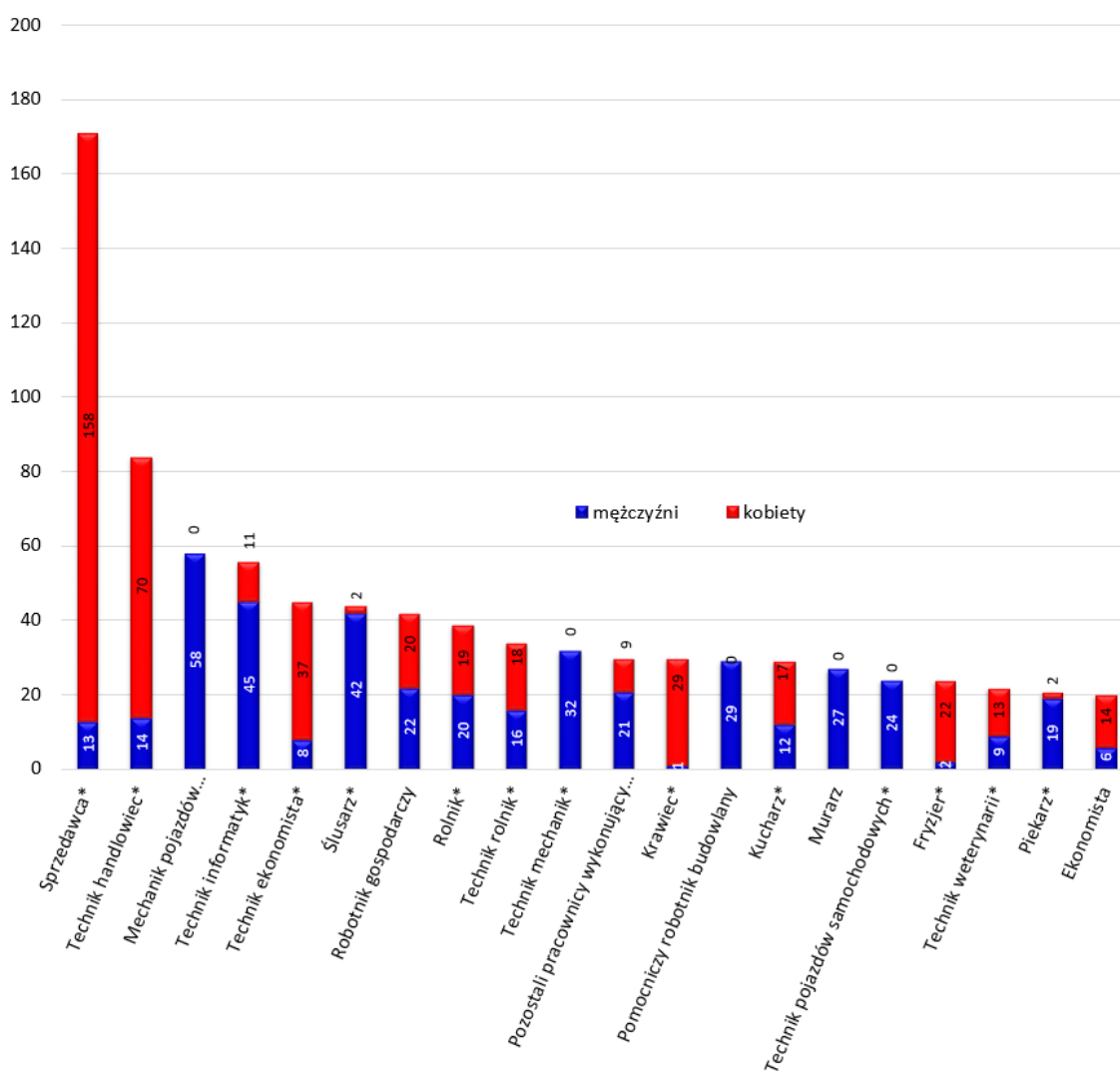
Ranking, napływ (noworejestrowani w 2024 r.) wg zawodów – najliczniejsze grupy (ograniczenie do 20 osób wśród kobiet)

Nazwa zawodu	kod zawodu	kobiety
Sprzedawca*	522301	158
Bez zawodu	0	148
Technik handlowiec*	522305	70
Technik ekonomista*	331403	37
Krawiec*	753105	29
Fryzjer*	514101	22
Robotnik gospodarczy	515303	20

Ranking, napływ (noworejestrowani w 2024 r.) wg zawodów – najliczniejsze grupy (ograniczenie do 20 osób wśród mężczyzn)

Nazwa zawodu	kod zawodu	mężczyźni
Bez zawodu	0	174
Mechanik pojazdów samochodowych*	723103	58
Technik informatyk*	351203	45
Ślusarz*	722204	42
Technik mechanik*	311504	32
Pomocniczy robotnik budowlany	931301	29
Murarz	711202	27
Technik pojazdów samochodowych*	311513	24
Robotnik gospodarczy	515303	22
Pozostali pracownicy wykonujący prace proste gdzie indziej niesklasyfikowani	962990	21
Rolnik*	613003	20

Wykres bez kodu zawodu 0 (bez zawodu) – napływ



Odpiływ bezrobotnych z ewidencji Powiatowego Urzędu Pracy jest jednym z elementów charakteryzujących działalność urzędu. W 2024 r. z ewidencji PUP wyłączono ogółem 2093 osoby. Spośród bezrobotnych wyłączonych z ewidencji największą grupę bezrobotnych

stanowiły osoby, które podjęły pracę – z tego powodu wyłączono 1269 osób, co stanowiło 60,63% (w 2023 r. osoby, które podjęły pracę stanowiły 58,77%). Drugą przyczyną wyłączenia z ewidencji bezrobotnych było niepotwierdzenie gotowości do pracy 246 osób (17,75 ogółu odpływu). W 2023 r. wyłączono z powyższego tytułu 281 osoby (12,36% ogółu odpływu).

Wskaźnik płynności bezrobocia, który jest ilorazem liczby bezrobotnych wyrejestrowanych do liczby bezrobotnych zarejestrowanych w 2024 r. wyniósł 1,04% (w 2023 r. wyniósł 1,10%). Należy zaznaczyć, że jeżeli wskaźnik jest mniejszy od 1 tzn. wyrejestrowano mniejszą liczbę bezrobotnych aniżeli zarejestrowano to stan bezrobocia zwiększył się. Wartość wskaźnika większa od 1 informuje o zmniejszeniu stanu bezrobocia.

Analiza osób bezrobotnych podejmujących zatrudnienie w 2024 r. pokazuje, że udział osób w wieku 30-50 był największy (41,06%), oraz do 25 roku życia (26,40%). Spośród osób podejmujących zatrudnienie (31,44%) posiadało wykształcenie policealne i średnie zawodowe, natomiast wykształcenie zasadnicze zawodowe posiadało (21,36%).

Przyczyny odpływu i napływu pokazuje poniższa tabela

ODPŁYW								
Ogółem bezrobotni	Podjęcia pracy	Niepotwierdzenie gotowości do pracy	Dobrowolna rezygnacja ze statusu bezrobotnego	Rozpoczęcie szkolenia	Rozpoczęcie stażu	Odmowa propozycji pracy lub innej formy pomocy	Prace społecznie użyteczne	Inne*
2093	1269	246	69	35	217	54	30	102

*np. osiągnięcie wieku emerytalnego, nabycie praw emerytalnych, rentowych lub prawa do świadczenia przedemerytalnego, podpisanie kontraktu socjalnego, podjęcie nauki w systemie dziennym

NAPŁYW			
Ogółem bezrobotni	po raz pierwszy	po raz kolejny	w tym z prawem do zasiłku
2011	349	1662	601

Wskaźnik płynności rynku pracy wyrażający stosunek liczby bezrobotnych, którzy podjęli pracę do liczby nowo zarejestrowanych bezrobotnych wyniósł w 2024 r. 63,10% tj. o 4,33 punktu procentowego więcej od wartości wskaźnika zanotowanego w 2023 r. (58,77%).

Miesiąc 2024 r.	Podjęcia pracy	Nowo zarejestrowani
styczeń	60	225
luty	110	152
marzec	124	181
kwiecień	125	137
maj	92	138
czerwiec	102	138
lipiec	91	189
sierpień	83	167
wrzesień	149	183
październik	142	177
listopad	107	176
grudzień	84	148
Razem	1269	2011

Podjęcia pracy wg wieku

Wiek	Liczba osób	Udział %
do 25 roku życia	335	26,40%
25 - 30	211	16,63%
30 - 50	521	41,06%
powyżej 50 roku życia	202	15,92%
Razem	1269	100,00%

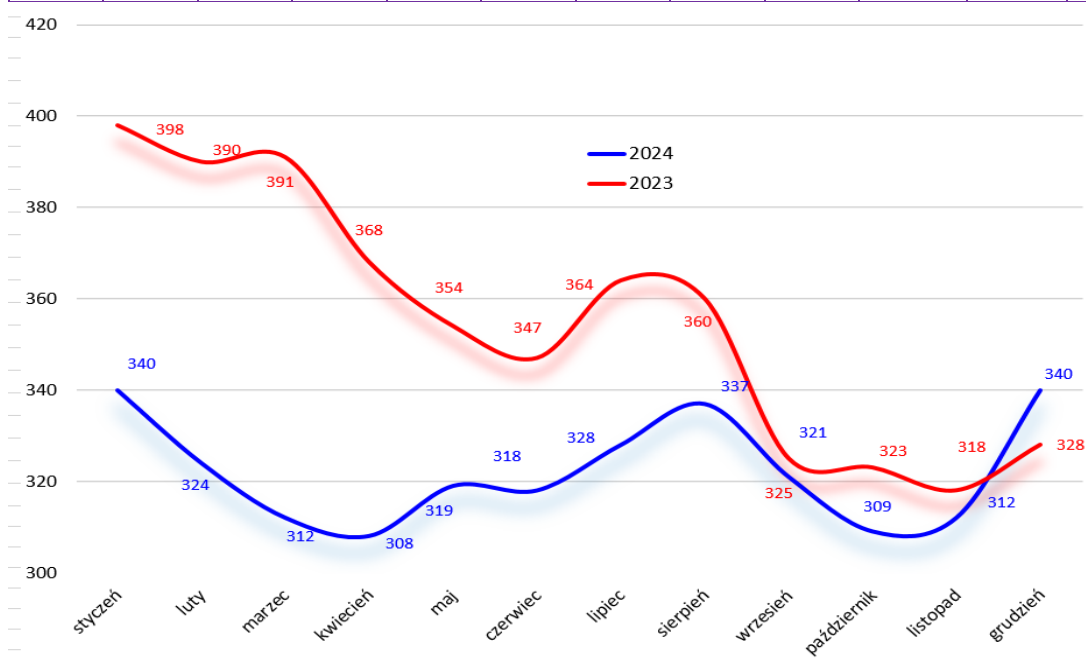
Podjęcia pracy wg wykształcenia

Wykształcenie	Liczba osób	Udział %
wyższe	237	18,68%
policealne i średnie zawodowe	399	31,44%
średnie ogólnokształcące	186	14,66%
zasadnicze zawodowe	271	21,36%
gimnazjalne i poniżej	176	13,87%
Razem	1269	100%

1.4. Bezrobotni z prawem do zasiłku

Według stanu na dzień 31.12.2024 r. w Powiatowym Urzędzie Pracy w Żurominie zarejestrowanych było 340 osób z prawem do zasiłku i stanowili oni 19,2% ogółu zarejestrowanych bezrobotnych. W porównaniu z analogicznym stanem na 31.12.2023 r. 17,7%, udział osób bezrobotnych z prawem do zasiłku w 2024 r. był wyższy.

Liczba osób bezrobotnych z prawem do zasiłku											
2024 r.											
styczeń	luty	marzec	kwiecień	maj	czerwiec	lipiec	sierpień	wrzesień	październik	listopad	grudzień
340	324	312	308	319	318	328	337	321	309	312	340
19,2%	18,3%	17,6%	17,4%	18,0%	17,9%	18,5%	19,0%	18,1%	17,4%	17,6%	19,2%
2023 r.											
398	390	391	368	354	347	364	360	325	323	318	328
21,5%	21,0%	21,1%	19,8%	19,1%	18,7%	19,6%	19,4%	17,5%	17,4%	17,1%	17,7%



1.5. Osoby poszukujące pracy w tym niepełnosprawni

Osoba, która rejestruje się w urzędzie pracy i nie spełnia warunków do uzyskania statusu bezrobotnego otrzymuje status osoby poszukującej pracy. Są to osoby, które posiadają gospodarstwo rolne powyżej 2 ha przeliczeniowych, osiągają przychody z renty, najmu lokalu itp. Poszukujący pracy nie jest zgłoszony do ubezpieczenia zdrowotnego, nie ma także prawa do pobierania zasiłku.

Zgodnie z ustawą o promocji zatrudnienia i instytucjach rynku pracy poszukujący pracy:

- może korzystać z usług rynku pracy - pośrednictwa pracy i poradnictwa zawodowego,
- ma możliwość skierowania na szkolenie i uzyskania bonów szkoleniowych,
- ma możliwość ubiegania się o sfinansowanie kosztów egzaminów umożliwiających uzyskanie świadectw, dyplomów, zaświadczeń określonych uprawnień zawodowych lub tytułów zawodowych oraz kosztów uzyskania licencji niezbędnych do wykonywania danego zawodu,
- ma możliwość ubiegania się o pożyczkę na sfinansowanie kosztów szkolenia w celu podjęcia zatrudnienia lub innej pracy zarobkowej,
- może mieć sfinansowane z Funduszu Pracy koszty studiów podyplomowych,
- może uzyskać zwrot kosztów przejazdu na badania lekarskie lub psychologiczne i powrotu do miejsca zamieszkania, jeżeli na badania te skierował urząd pracy.

W Powiatowym Urzędzie pracy w Żurominie na dzień 31.12.2024 r. zarejestrowanych było 11 osób poszukujących pracy, w tym 1 osoba niepełnosprawna niepozostająca w zatrudnieniu.

Grupą ludności odczuwającą trudności związane z pozyskaniem, wykonywaniem i utrzymywaniem pracy są osoby niepełnosprawne, dla których praca stanowi źródło dochodów, ale przede wszystkim jest skutecznym sposobem rehabilitacji społeczno – zawodowej.

Osoby niepełnosprawne bezrobotne i poszukujące pracy zarejestrowane w Powiatowym Urzędzie Pracy w latach 2022 – 2024

Niepełnosprawni	2024 r.	2023 r.	2022 r.
Ogółem, w tym:	32	53	53
bezrobotni	31	52	52
poszukujący pracy	1	1	1

2. USŁUGI I INSTRUMENTY RYNKU PRACY

Powiatowy Urząd Pracy w Żurominie usługi i instrumenty rynku pracy świadczy w oparciu o:

- *Ustawę z dnia 20 kwietnia 2004 r. o promocji zatrudnienia i instytucjach rynku pracy (t.j. Dz. U. z 2024 r., poz.475 ze zm.);*
- *Rozporządzenie Ministra Pracy i Polityki Społecznej z dnia 14 maja 2014 r. w sprawie szczegółowych warunków realizacji oraz trybu i sposobów prowadzenia usług rynku pracy (Dz. U. z 2014 r., poz. 667), które określa szczegółowe warunki realizacji oraz tryb i sposoby prowadzenia przez powiatowe i wojewódzkie urzędy pracy: pośrednictwa, poradnictwa zawodowego, organizacji szkoleń;*
- *Rozporządzenie Ministra Pracy i Polityki Społecznej z dnia 24 czerwca 2014 r. w sprawie organizowania prac interwencyjnych i robót publicznych oraz jednorazowej refundacji kosztów z tytułu opłaconych składek na ubezpieczenia społeczne (Dz. U. z 2014 r., poz. 864);*
- *Rozporządzenie Ministra Rodziny, Pracy i Polityki Społecznej z dnia 14 lipca 2017 r. w sprawie dokonywania z Funduszu Pracy refundacji kosztów wyposażenia lub doposażenia stanowiska pracy oraz przyznawania środków na podjęcie działalności gospodarczej (t.j. Dz. U. z 2022 r., poz. 243);*
- *Rozporządzenie Ministra Pracy i Polityki Społecznej z dnia 20 sierpnia 2009 r. w sprawie szczegółowych warunków odbywania stażu przez bezrobotnych (Dz. U. Nr 142, poz. 1160);*
- *Rozporządzenie Ministra Pracy i Polityki Społecznej z dnia 18 sierpnia 2009 r. w sprawie szczegółowego trybu przyznawania zasiłku dla bezrobotnych, stypendium i dodatku aktywizacyjnego (t.j. Dz. U. z 2014 r., poz.1189);*
- *Rozporządzenie Ministra Pracy i Polityki Społecznej z dnia 14 maja 2014 r. w sprawie przyznawania środków z Krajowego Funduszu Szkoleniowego (t.j. Dz. U. z 2018 r., poz. 117 ze zm.);*
- *Rozporządzenie Ministra Pracy i Polityki Społecznej z dnia 14 maja 2014 r. w sprawie programów specjalnych (Dz. U. z 2014 r., poz. 638);*
- *Rozporządzenie Ministra Rodziny, Pracy i Polityki Społecznej z dnia 21 grudnia 2017 r. w sprawie organizowania prac społecznie użytecznych (Dz. U. z 2017 r., poz. 2447);*

Zgodnie z art. 9a ustawy z dnia 20 kwietnia 2004 r. o promocji zatrudnienia i instytucjach rynku pracy (t.j. Dz. U. z 2024 r., poz. 475 ze zm.) w ramach struktury Powiatowego Urzędu Pracy w Żurominie wyodrębniono Centrum Aktywizacji Zawodowej. Jest to wyspecjalizowana komórka organizacyjna skupiająca aktywne działania w zakresie usług oraz instrumentów

ryнку pracy. Podejmowane działania przez doradców klienta nakierowane są na klientów urzędu pracy tj. osoby bezrobotne, poszukujące pracy oraz pracodawców.

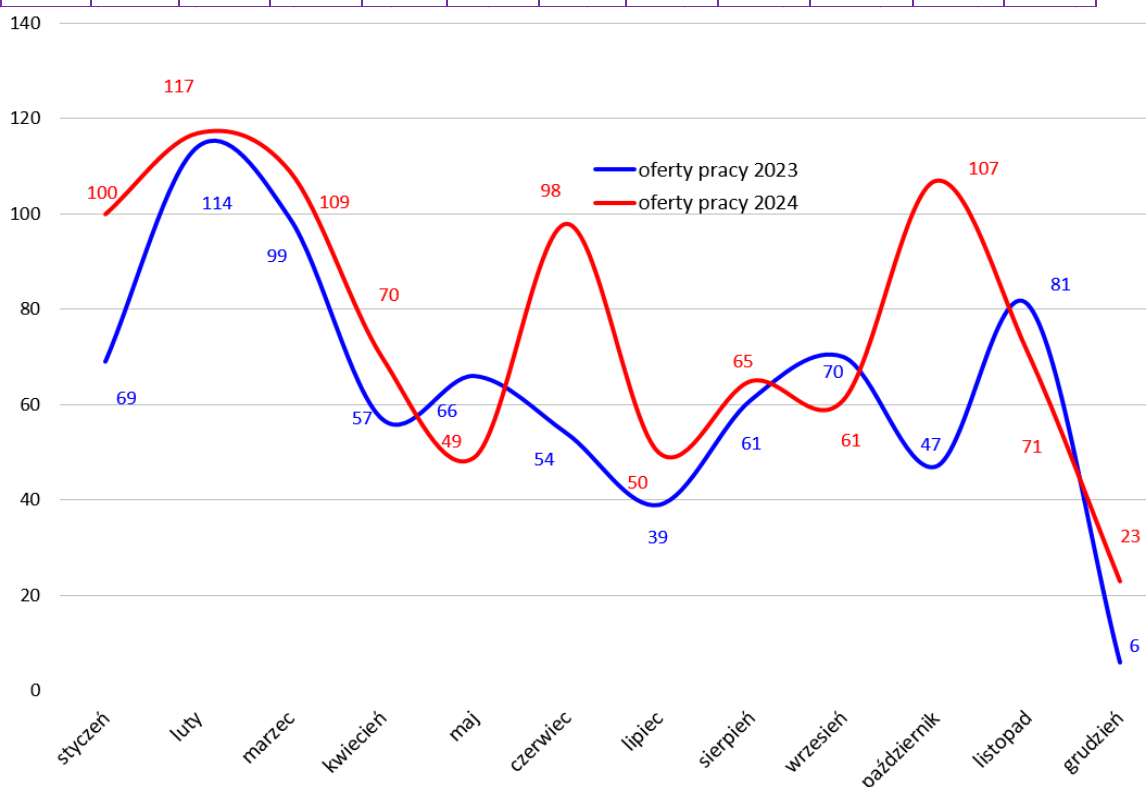
2.1. Realizacja usług pośrednictwa pracy

Pośrednictwo pracy jest jedną z podstawowych usług rynku pracy. Pośrednictwem pracy objęci są wszyscy klienci Powiatowego Urzędu Pracy. Każdej osobie rejestrującej się w Urzędzie zostaje wyznaczony indywidualny doradca klienta. Rolą doradcy jest stała współpraca z klientem w zakresie pomocy w powrocie na rynek pracy.

Za stałą współpracę w zakresie pomocy udzielanej pracodawcom, w tym ustalanie zapotrzebowania na nowych pracowników, pozyskiwanie ofert pracy, czy informowanie o możliwościach wsparcia w tworzeniu nowych miejsc pracy odpowiedzialni są doradcy klienta instytucjonalnego.

Udzielając pomocy osobie zarejestrowanej doradca klienta opiera się na przygotowanym wspólnie z klientem Indywidualnym Planie Działania (IPD) określającym planowane do realizacji formy wsparcia i działania realizowane przez bezrobotnego, mające na celu pomoc w znalezieniu i utrzymaniu zatrudnienia.

920 - liczba pozyskanych wolnych miejsc pracy w 2024 r.											
styczeń	luty	marzec	kwiecień	maj	czerwiec	lipiec	sierpień	wrzesień	październik	listopad	grudzień
100	117	109	70	49	98	50	65	61	107	71	23
763 - liczba pozyskanych wolnych miejsc pracy w 2023 r.											
69	114	99	57	66	54	39	61	70	47	81	6



Ranking oferty pracy zgłoszonych w 2024 r. wg zawodów – najliczniejsze grupy (ograniczenie do 10 ofert)

Nazwa zawodu	kod zawodu	liczba ofert
Pozostali robotnicy wykonujący prace proste w ogrodnictwie i sadownictwie	921490	53
Robotnik gospodarczy	515303	51
Magazynier	432103	50
Sprzedawca*	522301	39
Pozostali robotnicy wykonujący prace proste w przemyśle	932990	30
Pomoc kuchenna	941201	26
Woźny	962906	24
Pozostali robotnicy przygotowujący i wznoszący konstrukcje metalowe	721490	21
Technik administracji*	334306	19
Fakturzystka	431102	18
Ogrodnik - uprawy pod osłonami	611310	17
Pracownik utrzymania czystości (sprzątaczką)	911207	17
Sekretarka	412001	16
Pracownik biurowy	411003	15
Pozostali magazynierzy i pokrewni	432190	15
Ogrodnik terenów zieleni	611306	15
Robotnik magazynowy	933304	15
Pomocniczy robotnik w hodowli zwierząt	921201	14
Asystent nauczyciela przedszkola	531202	13
Monter osprzętu elektrotechnicznego	821205	13
Goniec	962105	12
Operator maszyn do produkcji wyrobów z metalu	722317	11
Konserwator części / sprzętu	932901	11
Robotnik budowlany	711104	10

Pośrednicy pracy na przestrzeni 2024 r. przeprowadzili 418 kontaktów z pracodawcami. W zakresie zrealizowanych kontaktów i wizyt oraz działań Powiatowego Urzędu Pracy w Żurominie pozyskano 42 zakłady do współpracy. Faktycznie pośrednicy pracy zagospodarowali 920 miejsc pracy, w tym 438 w ramach niesubsydiowanego zatrudnienia. W celu zwiększenia zainteresowania oraz podniesienia świadomości pracodawców w zakresie usług i instrumentów rynku pracy, doradca klienta instytucjonalnego nawiązuje bezpośredni kontakt. Podczas wizyty pośrednik pracy ma okazję przedstawić usługi i instrumenty rynku pracy, które Urząd wykorzystuje w celu niesienia pomocy bezrobotnym, jak i pracodawcom. Zachęca do spotkań i skorzystania z propozycji współpracy, omawiając w szczególności plusey poszczególnych działań. Proponuje wszystkim pracodawcom współpracę w zakresie zatrudniania osób bezrobotnych, oferując pomoc w rekrutacji odpowiednich kandydatów do pracy, jak również możliwość skorzystania ze wsparcia finansowego środków Funduszu Pracy oraz Europejskiego Funduszu Społecznego. Ponadto w ramach współpracy do wszystkich podmiotów znajdujących się w bazie Powiatowego Urzędu Pracy drogą mailową została wysłana oferta z zakresem wsparcia skierowanego do przedsiębiorców.

2.2. Podmioty gospodarki narodowej w powiecie żuromińskim

Liczba podmiotów gospodarczych w powiecie żuromińskim zarejestrowanych w systemie REGON wg stanu na dzień 30.11.2024 r. wynosiła 3086 (dane GUS) w tym 106 podmiotów należało do sektora publicznego.

Wśród zarejestrowanych podmiotów dominującą grupę – 2933 stanowiły podmioty zatrudniające od 0-9 osób.

Uwaga!

Ze względu na brak danych w GUS na dzień 31.12.2024 r. dane przedstawiono na dzień 30.11.2024 r.

Podmioty gospodarki narodowej (bez osób fizycznych prowadzących wyłącznie indywidualne gospodarstwa rolne) według przewidywanej liczby pracujących (dane GUS na dzień 30.11.2024 r.)

Wyszczególnienie	Ogółem					
	razem	0-9	10-49	50-249	250-999	1000 i więcej
POLSKA	5286922	5126232	129674	26812	3463	741
POWIAT ŻUROMIŃSKI	3086	3002	71	12	1	0
BIEŻUŃ - gmina miejsko-wiejska	406	398	6	2	0	0
BIEŻUŃ - miasto	208	201	5	2	0	0
BIEŻUŃ - obszar wiejski	198	197	1	0	0	0
KUCZBORK-OSADA - gmina wiejska	229	224	5	0	0	0
LUBOWIDZ - gmina miejsko-wiejska	512	501	10	1	0	0
LUBOWIDZ - miasto	156	153	2	1	0	0
LUBOWIDZ - obszar wiejski	356	348	8	0	0	0
LUTOCIN - gmina wiejska	262	254	8	0	0	0
SIEMIĄTKOWO - gmina wiejska	205	201	4	0	0	0
ŻUROMIN - gmina miejsko-wiejska	1472	1424	38	9	1	0
ŻUROMIN - miasto	1139	1100	29	9	1	0
ŻUROMIN - obszar wiejski	333	324	9	0	0	0

Podmioty gospodarki narodowej (bez osób fizycznych prowadzących wyłącznie indywidualne gospodarstwa rolne) według przewidywanej liczby pracujących cd. (dane GUS na dzień 30.11.2024 r.)

Wyszczególnienie	Sektor publiczny					
	razem	0-9	10-49	50-249	250-999	1000 i więcej
POLSKA	112072	73616	25777	11224	1164	291
POWIAT ŻUROMIŃSKI	106	55	44	6	1	0
BIEŻUŃ - gmina miejsko-wiejska	13	9	3	1	0	0
BIEŻUŃ - miasto	11	8	2	1	0	0
BIEŻUŃ - obszar wiejski	2	1	1	0	0	0
KUCZBORK-OSADA - gmina wiejska	16	11	5	0	0	0
LUBOWIDZ - gmina miejsko-wiejska	15	8	6	1	0	0
LUBOWIDZ - miasto	8	5	2	1	0	0
LUBOWIDZ - obszar wiejski	7	3	4	0	0	0
LUTOCIN - gmina wiejska	10	3	7	0	0	0
SIEMIĄTKOWO - gmina wiejska	10	7	3	0	0	0
ŻUROMIN - gmina miejsko-wiejska	42	17	20	4	1	0
ŻUROMIN - miasto	36	16	15	4	1	0
ŻUROMIN - obszar wiejski	6	1	5	0	0	0

Podmioty gospodarki narodowej (bez osób fizycznych prowadzących wyłącznie indywidualne gospodarstwa rolne) według przewidywanej liczby pracujących cd. (dane GUS na dzień 30.11.2024 r.)

Wyszczególnienie	Sektor prywatny					
	razem	0-9	10-49	50-249	250-999	1000 i więcej
POLSKA	5040745	4918667	103787	15549	2293	449
POWIAT ŻUROMIŃSKI	2966	2933	27	6	0	0
BIEŻUŃ - gmina miejsko-wiejska	392	388	3	1	0	0
BIEŻUŃ - miasto	196	192	3	1	0	0
BIEŻUŃ - obszar wiejski	196	196	0	0	0	0
KUCZBORK-OSADA - gmina wiejska	213	213	0	0	0	0
LUBOWIDZ - gmina miejsko-wiejska	495	491	4	0	0	0
LUBOWIDZ - miasto	147	147	0	0	0	0
LUBOWIDZ - obszar wiejski	348	344	4	0	0	0
LUTOCIN - gmina wiejska	250	249	1	0	0	0
SIEMIAŃKOWO - gmina wiejska	195	194	1	0	0	0
ŻUROMIN - gmina miejsko-wiejska	1421	1398	18	5	0	0
ŻUROMIN - miasto	1098	1079	14	5	0	0
ŻUROMIN - obszar wiejski	323	319	4	0	0	0

w tym:

Wyszczególnienie	Sektor prywatny					
	w tym osoby fizyczne					
	razem	0-9	10-49	50-249	250-999	1000 i więcej
POLSKA	3748283	3716228	30815	1181	43	16
POWIAT ŻUROMIŃSKI	2511	2503	8	0	0	0
BIEŻUŃ - gmina miejsko-wiejska	331	330	1	0	0	0
BIEŻUŃ - miasto	166	165	1	0	0	0
BIEŻUŃ - obszar wiejski	165	165	0	0	0	0
KUCZBORK-OSADA - gmina wiejska	177	177	0	0	0	0
LUBOWIDZ - gmina miejsko-wiejska	437	437	0	0	0	0
LUBOWIDZ - miasto	129	129	0	0	0	0
LUBOWIDZ - obszar wiejski	308	308	0	0	0	0
LUTOCIN - gmina wiejska	218	218	0	0	0	0
SIEMIAŃKOWO - gmina wiejska	162	161	1	0	0	0
ŻUROMIN - gmina miejsko-wiejska	1186	1180	6	0	0	0
ŻUROMIN - miasto	902	897	5	0	0	0
ŻUROMIN - obszar wiejski	284	283	1	0	0	0

Podmioty gospodarki narodowej (bez osób fizycznych prowadzących wyłącznie indywidualne gospodarstwa rolne) nowo zarejestrowane w rejestrze REGON (dane GUS na dzień 30.11.2024 r.)

Wyszczególnienie	Ogółem	przedsiębiorstwa państwowe	W tym					spółdzielni	osoby fizyczne prowadzące działalność gospodarczą
			razem	spółki			cywilne		
				w tym					
				handlowe					
razem	w tym		cywilne						
akcyjne	z o.o.								
POLSKA	32273	0	5480	5099	87	4885	377	10	25278
POWIAT ŻUROMIŃSKI	25	0	1	1	0	1	0	0	23
BIEŻUŃ - gmina miejsko-wiejska	1	0	0	0	0	0	0	0	1
BIEŻUŃ - miasto	0	0	0	0	0	0	0	0	0
BIEŻUŃ - obszar wiejski	1	0	0	0	0	0	0	0	1
KUCZBORK-OSADA - gmina wiejska	3	0	0	0	0	0	0	0	3
LUBOWIDZ - gmina miejsko-wiejska	4	0	1	1	0	1	0	0	3
LUBOWIDZ - miasto	2	0	1	1	0	1	0	0	1
LUBOWIDZ - obszar wiejski	2	0	0	0	0	0	0	0	2
LUTOCIN - gmina wiejska	4	0	0	0	0	0	0	0	4
SIEMIĄTKOWO - gmina wiejska	0	0	0	0	0	0	0	0	0
ŻUROMIN - gmina miejsko-wiejska	13	0	0	0	0	0	0	0	12
ŻUROMIN - miasto	11	0	0	0	0	0	0	0	10
ŻUROMIN - obszar wiejski	2	0	0	0	0	0	0	0	2

Podmioty gospodarki narodowej (bez osób fizycznych prowadzących wyłącznie indywidualne gospodarstwa rolne) wyrejestrowane z rejestru REGON według województw (dane GUS na dzień 30.11.2024 r.)

Wyszczególnienie	Ogółem	przedsiębiorstwa państwowe	W tym					spółdzielni	osoby fizyczne prowadzące działalność gospodarczą
			razem	spółki			cywilne		
				w tym					
				handlowe					
razem	w tym		cywilne						
akcyjne	z o.o.								
POLSKA	17199	0	2405	2043	37	1684	362	26	13737
POWIAT ŻUROMIŃSKI	14	0	1	1	0	1	0	0	10
BIEŻUŃ - gmina miejsko-wiejska	4	0	1	1	0	1	0	0	3
BIEŻUŃ - miasto	1	0	0	0	0	0	0	0	1
BIEŻUŃ - obszar wiejski	3	0	1	1	0	1	0	0	2
KUCZBORK-OSADA - gmina wiejska	1	0	0	0	0	0	0	0	1
LUBOWIDZ - gmina miejsko-wiejska	1	0	0	0	0	0	0	0	1
LUBOWIDZ - miasto	1	0	0	0	0	0	0	0	1
LUBOWIDZ - obszar wiejski	0	0	0	0	0	0	0	0	0
LUTOCIN - gmina wiejska	1	0	0	0	0	0	0	0	1
SIEMIĄTKOWO - gmina wiejska	2	0	0	0	0	0	0	0	1
ŻUROMIN - gmina miejsko-wiejska	5	0	0	0	0	0	0	0	3
ŻUROMIN - miasto	3	0	0	0	0	0	0	0	1
ŻUROMIN - obszar wiejski	2	0	0	0	0	0	0	0	2

Podmioty gospodarki narodowej (bez osób fizycznych prowadzących wyłącznie indywidualne gospodarstwa rolne) – dane GUS na dzień 30.11.2024 r.

Wyszczególnienie	Ogółem	przedsiębiorstwa państwowe	W tym						spółdzielni	osoby fizyczne prowadzące działalność gospodarczą
			razem	spółki				cywilne		
				w tym						
				handlowe		z o.o.				
razem	akcyjne									
POLSKA	5286922	23	990195	696605	12356	609382	290799	10510	3748283	
POWIAT ŻUROMIŃSKI	3086	0	234	132	4	104	95	11	2511	
BIEŻUŃ - gmina miejsko-wiejska	406	0	36	16	0	12	18	0	331	
BIEŻUŃ - miasto	208	0	16	9	0	8	6	0	166	
BIEŻUŃ - obszar wiejski	198	0	20	7	0	4	12	0	165	
KUCZBORK-OSADA - gmina wiejska	229	0	15	8	0	7	7	0	177	
LUBOWIDZ - gmina miejsko-wiejska	512	0	26	18	1	17	7	3	437	
LUBOWIDZ - miasto	156	0	10	7	0	7	2	1	129	
LUBOWIDZ - obszar wiejski	356	0	16	11	1	10	5	2	308	
LUTOCIN - gmina wiejska	262	0	18	14	0	11	3	2	218	
SIEMIĄTKOWO - gmina wiejska	205	0	9	6	0	6	2	0	162	
ŻUROMIN - gmina miejsko-wiejska	1472	0	130	70	3	51	58	6	1186	
ŻUROMIN - miasto	1139	0	111	57	3	41	53	5	902	
ŻUROMIN - obszar wiejski	333	0	19	13	0	10	5	1	284	

Podmioty gospodarki narodowej (bez osób fizycznych prowadzących wyłącznie indywidualne gospodarstwa rolne) z zawieszoną działalnością w rejestrze REGON (dane GUS na dzień 30.11.2024 r.)

Wyszczególnienie	Ogółem	w tym						cywilne	osoby fizyczne prowadzące działalność gospodarczą
		razem	spółki handlowe						
			z tego			osobowe			
			kapitałowe						
razem	z o.o.	akcyjne							
POLSKA	780767	39846	33202	32902	300	6644	8166	732165	
POWIAT ŻUROMIŃSKI	388	1	1	1	0	0	3	384	
BIEŻUŃ - gmina miejsko-wiejska	34	0	0	0	0	0	0	34	
BIEŻUŃ - miasto	21	0	0	0	0	0	0	21	
BIEŻUŃ - obszar wiejski	13	0	0	0	0	0	0	13	
KUCZBORK-OSADA - gmina wiejska	32	0	0	0	0	0	0	32	
LUBOWIDZ - gmina miejsko-wiejska	63	0	0	0	0	0	0	63	
LUBOWIDZ - miasto	18	0	0	0	0	0	0	18	
LUBOWIDZ - obszar wiejski	45	0	0	0	0	0	0	45	
LUTOCIN - gmina wiejska	41	1	1	1	0	0	0	40	
SIEMIĄTKOWO - gmina wiejska	36	0	0	0	0	0	0	36	
ŻUROMIN - gmina miejsko-wiejska	182	0	0	0	0	0	3	179	
ŻUROMIN - miasto	127	0	0	0	0	0	3	124	
ŻUROMIN - obszar wiejski	55	0	0	0	0	0	0	55	

2.3. Realizacja usług poradnictwa zawodowego

Poradnictwo zawodowe to usługa, która ma na celu udzielenie pomocy osobie bezrobotnej i poszukującej pracy w wyborze odpowiedniego zawodu lub miejsca pracy oraz w planowaniu rozwoju kariery zawodowej, a także na przygotowaniu do lepszego radzenia sobie w poszukiwaniu i podejmowaniu pracy, polegająca w szczególności na:

- udzielaniu informacji o zawodach, rynku pracy, możliwościach szkolenia i kształcenia, umiejętnościach niezbędnych przy aktywnym poszukiwaniu pracy i samozatrudnienia;
- udzielaniu porad z wykorzystaniem standaryzowanych metod w tym z wykorzystaniem badania kompetencji, zainteresowań i uzdolnień zawodowych, ułatwiających wybór zawodu, zmianę kwalifikacji, podjęcie lub zmianę pracy;
- kierowaniu na specjalistyczne badania psychologiczne i lekarskie umożliwiające wydawanie opinii o przydatności zawodowej do pracy i zawodu albo kierunku szkolenia;
- inicjowaniu, organizowaniu i prowadzeniu grupowych porad zawodowych dla bezrobotnych i poszukujących pracy;
- pomocy pracodawcom w doborze kandydatów do pracy spośród bezrobotnych i poszukujących pracy;
- wspieraniu rozwoju zawodowego pracodawcy i jego pracowników przez udzielanie porad zawodowych.

Od 2020 wprowadzona została nowa usługa dla osób bezrobotnych i poszukujących pracy - coaching kariery. Coaching jest procesem, którego głównym celem jest wspieranie klienta w samodzielnym dokonywaniu zamierzonej zmiany, w oparciu o własne odkrycia, wnioski i zasoby. Coaching to proces który inspirowuje klienta do maksymalizacji swojego osobistego i zawodowego potencjału.

W roku 2024 odbyło się 7 zajęć grupowych, skierowane do osób bezrobotnych i poszukujących pracy, z zakresu planowania przyszłości zawodowej z zastosowaniem metod i technik coachingowych.

Poradnictwo zawodowe jest świadczone w formie porad indywidualnej i grupowej.

Porady indywidualne – forma indywidualna pomocy klientowi, który znalazł się w trudnej sytuacji na rynku pracy, traci na nim orientację i nie potrafi sam poradzić sobie z jej rozwiązaniem.

Porady grupowe – pomoc świadczona w tej formie ma charakter zajęć warsztatowych umożliwiających uczestnikom zbadanie i zdefiniowanie własnego problemu zawodowego, dokonanie adekwatnej oceny siebie oraz nabycie umiejętności podejmowania decyzji dotyczących planowania własnej kariery zawodowej. Są to oddziaływania grupowe przebiegające zgodnie z dynamiką grupy, podczas których każda osoba uczestnicząca ma możliwość drogą ćwiczeń, nauczyć się radzić sobie ze swoim problemem i osiągnąć wyznaczony cel.

W roku 2024 z usługi poradnictwa zawodowego skorzystało 1735 osób:

- poradnictwem grupowym objęto 75 osób w ramach 12 grup;
- z porad indywidualnych skorzystało 156 osób, w tym 88 kobiet;
- informacją indywidualną objęto 813 osób, w tym 384 kobiety;
- informacją grupową objęto 691 osób (w tym kobiet 350) w ramach 42 grup.

W ramach poradnictwa grupowego doradca zawodowy zaplanował szereg spotkań z osobami bezrobotnymi. Grupy były zróżnicowane pod względem wykształcenia, doświadczenia zawodowego, tak aby treści przekazywane na zajęciach warsztatowych były jak najbardziej adekwatne do potrzeb beneficjentów porad. Zostały przeprowadzone zajęcia pod tytułem Planowanie przyszłości zawodowej – zajęcia coachingowe, Moja rozmowa kwalifikacyjna, ABC poszukiwania pracy, Jak przygotować się do rekrutacji, Poznaj siebie i zaplanuj przyszłość – zajęcia coachingowe, Planowanie kariery zawodowej – zajęcia coachingowe.

Celem warsztatów była wymiana doświadczeń, poznanie mocnych i słabych stron uczestnika warsztatu, sprecyzowanie osobistych wartości i zainteresowań jako klucza do uzyskania dodatkowych umiejętności i kompetencji zawodowych, zbadanie poziomu samooceny i poznanie typu osobowości budowanego przez środowisko zawodowe. Powyższe zmierzało do podniesienia poczucia własnej wartości wśród uczestników i zwiększenia motywacji do działania. Zajęcia odbywają się w atmosferze otwartości i dużego zaangażowania uczestników.

Natomiast w ramach grupowej informacji zawodowej pn.: „Promocja usług urzędu pracy” doradca zawodowy prowadził spotkania z zarejestrowanymi bezrobotnymi zgodnie z opracowanym konspektem tj. omówienie przyczyn rejestracji w urzędzie pracy, przedstawienie praw i obowiązków bezrobotnego wynikających z ustawy o promocji zatrudnienia i instytucjach rynku pracy, omówienie podstawowych usług rynku pracy, omówienie również instrumentów skierowanych do osób bezrobotnych określonych ww. ustawie.

W ramach poradnictwa zawodowego tutejszy urząd współpracuje również z doradcą zawodowym z Centrum Informacji i Planowania Kariery Zawodowej Wojewódzkiego Urzędu Pracy filia w Ciechanowie, który prowadził zajęcia w ramach informacji zawodowej pn. „Promocja usług urzędu pracy”.

Ponadto 17 września 2024 r. w siedzibie Powiatowego Urzędu Pracy w Żurominie odbyło się spotkanie związane z badaniem pn. „Barometr zawodów”, w którym w ramach panelu eksperckiego wzięło udział 5 pracowników urzędu oraz Dyrektorzy szkół z powiatu Żuromińskiego. Celem spotkania prowadzonego przez pracownika Wojewódzkiego Urzędu Pracy w Warszawie filia w Ciechanowie było dokonanie oceny i sporządzenie rankingu zawodów deficytowych i nadwyżkowych występujących na lokalnym rynku pracy

i opracowanie prognozy zapotrzebowania na pracowników w powiecie żuromińskim w przyszłym roku.

Od 2023 r. doradca zawodowy posiada uprawniające do zastosowania testów predyspozycji zawodowych z zakresu KZZ - Kwestionariusza Zainteresowań Zawodowych, NBK - Narzędzia do Badania Kompetencji, badaniem objęto 20 osób.

W roku 2024 w Powiatowym Urzędzie Pracy w Żurominie był realizowany program pod nazwą Dzień Otwartych Drzwi dla Młodzieży. W ramach tego programu w siedzibie urzędu odbyły się spotkania z młodzieżą uczęszczającą do: Szkoły Podstawowej w Kuczborku, Szkoły Podstawowej w Chamsku, Szkoły Podstawowej w Zielonej, Szkoły Podstawowej nr 1 w Żurominie, Zespołu Szkół im. Batalionów Chłopskich w Zielonej oraz Zespołu Szkół Techniczno-Zawodowych w Żurominie. Łącznie w „Dniach Otwartych” udział wzięło 146 uczniów (podzielonych na 7 grup). Uczniowie otrzymali informację czym zajmuje się Powiatowy Urząd Pracy w Żurominie, wysłuchali wykładów pn. „Jak odnaleźć się na rynku pracy”, „Trendy na rynku pracy” przeprowadzonych przez pracownika Wojewódzkiego Urzędu Pracy w Warszawie Filia w Ciechanowie. Młodzież wysłuchała również prelekcji „Zawód żołnierz” przeprowadzonych przez żołnierzy z Wojskowego Centrum Rekrutacji w Ciechanowie. Część szkół skorzystało z prelekcji Komendy Policji w Żurominie pn. „Zawód policjant - dobór”.

2.4. Pośrednictwo pracy EURES

Swoboda przemieszczania się i pobytu osób w Unii Europejskiej stanowi podstawę obywatelstwa Unii Europejskiej wprowadzonego traktatem z Maastricht z 1992 r. Po stopniowym zniesieniu granic wewnętrznych na mocy porozumień z Schengen przyjęto dyrektywę 2004/38/WE w sprawie prawa obywateli Unii i członków ich rodzin do swobodnego przemieszczania się i pobytu na terytorium UE. Pomimo ogromnego znaczenia tego prawa nadal istnieją poważne przeszkody w korzystaniu z niego.

Od czasu powstania koncepcji swobodnego przepływu osób jej znaczenie uległo zmianie. Pierwsze postanowienia w tej sprawie, zawarte w Traktacie ustanawiającym Europejską Wspólnotę Gospodarczą z 1957 r., obejmowały swobodny przepływ pracowników oraz swobodę przedsiębiorczości, a zatem dotyczyły osób jako pracowników lub usługodawców. Traktatem z Maastricht wprowadzono pojęcie obywatelstwa UE, które automatycznie przysługuje wszystkim obywatelom państw członkowskich. Stanowi ono podstawę prawa osób do swobodnego przemieszczania się i pobytu na terytorium państw członkowskich. Traktat z Lizbony potwierdził to prawo, które włączono również do postanowień ogólnych dotyczących przestrzeni wolności, bezpieczeństwa i sprawiedliwości.

Najbardziej znaczącym wydarzeniem w procesie tworzenia rynku wewnętrznego obejmującego swobodny przepływ osób było zawarcie dwóch porozumień z Schengen,

tj. właściwego układu z Schengen 14 czerwca 1985 r. oraz konwencji wykonawczej do układu z Schengen, którą podpisano 19 czerwca 1990 r. i która weszła w życie 26 marca 1995 r. Dokonania strefy Schengen to:

- 1) całkowite zniesienie kontroli na granicach wewnętrznych;
- 2) środki wspomagające i harmonizujące kontrolę granic zewnętrznych: do strefy Schengen mogą wjechać wszyscy obywatele UE jedynie za okazaniem dowodu osobistego lub paszportu;
- 3) wspólna polityka wizowa dotycząca pobytów krótkotrwałych: obywatele państw trzecich figurujących we wspólnym wykazie państw niebędących członkami Unii Europejskiej;
- 4) współpraca policyjna i sądowicza: służby policji współpracują przy wykrywaniu przestępstw i zapobieganiu im oraz mają prawo ścigać zbiegłych przestępców na terytorium państw sąsiadujących z państwami strefy Schengen; istnieje również system szybszej ekstradycji oraz wzajemnego uznawania wyroków sądowych w sprawach karnych;
- 5) stworzenie i rozwinięcie systemu informacyjnego Schengen (SIS).

Ponadto dyrektywa umożliwia państwom członkowskim przyjmowanie niezbędnych środków mających na celu odmowę, odebranie lub cofnięcie jakiegokolwiek nadanego prawa w przypadku nadużycia go lub oszustwa, takiego jak małżeństwa pozorowane.

Krajowe akty prawne:

- Ustawa z 20 kwietnia 2004 r. o promocji zatrudnienia i instytucjach rynku pracy (t.j. Dz.U. z 2024 r., poz. 475 ze zm.);
- Rozporządzenie Ministra Pracy i Polityki Społecznej z dnia 14 maja 2014 r. w sprawie szczegółowych warunków realizacji oraz trybu i sposobów prowadzenia usług rynku pracy (Dz. U. z 2014 r., poz. 667).

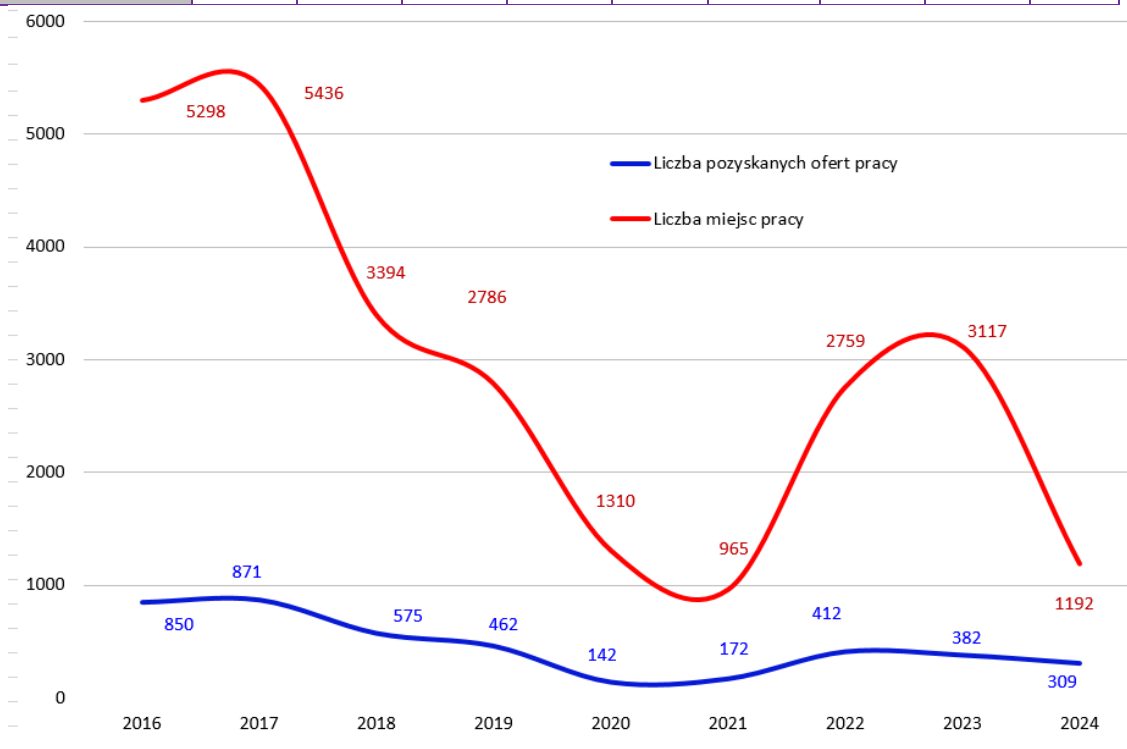
Swobodny przepływ osób i pracowników to fundamentalne prawo gwarantowane wszystkim obywatelom Unii Europejskiej, które oznacza możliwość swobodnego przemieszczania się, osiedlania, podejmowania nauki, podejmowania pracy lub prowadzenia działalności na własny rachunek w innym kraju Unii Europejskiej. Sieć EURES stwarza warunki do poszukiwania pracy zarówno Polakom, chcącym podjąć pracę w Unii Europejskiej lub Europejskim Obszarze Gospodarczym, a także cudzoziemcom z UE lub EOG pragnącym podjąć pracę w Polsce.

EURES jest międzynarodową siecią współpracy publicznych służb zatrudnienia oraz ich partnerów na rynku pracy i ma na celu wspieranie mobilności zarobkowej na europejskim rynku pracy. Sieć EURES prowadzi bazę informacji o krajach członkowskich UE oraz krajach EOG, a także Szwajcarii.

Do Powiatowego Urzędu Pracy w Żurominie za pośrednictwem Wojewódzkiego Urzędu Pracy wpływają zagraniczne oferty pracy. Liczba zagranicznych ofert pracy, które zostały wpisane do Rejestru Ofert Pracy EURES w 2024 r. wyniosła 309, wakatów 1192.

Zagraniczne oferty pracy

ROK	2016	2017	2018	2019	2020	2021	2022	2023	2024
Liczba pozyskanych ofert pracy	850	871	575	462	142	172	412	382	309
Liczba miejsc pracy	5298	5436	3394	2786	1310	965	2759	3117	1192



Na podstawie powyższych danych można zauważyć, że w 2024 r. nastąpił spadek zapotrzebowania na pracowników w krajach UE w stosunku do poprzedniego roku. Zauważyć można, że liczba ofert pracy i miejsc pracy zmniejszyła się w stosunku do dwóch poprzednich lat. Istotną zmianę można zauważyć w liczbie wakatów tj. w 2023 r. wolnych miejsc pracy było 3117, natomiast w 2024 r. tylko 1192 miejsca pracy. Dokonano analizy nadesłanych ofert pracy, z której wynika, że zagraniczni pracodawcy w 2024 roku poszukiwali pracowników w różnych branżach. Firmy z zagranicy zgłaszają zapotrzebowanie na specjalistów w zawodach m.in.: w branży remontowo - budowlanej, sfery gastronomiczno - rekreacyjno - kulturalnej (kelner, kucharz, personel sprzątający, animatorzy kultury, pracownicy obsługi hotelowej). Zagraniczni pracodawcy zgłaszają również potrzebę zatrudnienia pracowników do pracy sezonowej w rolnictwie i ogrodnictwie, jak również potrzebują wykwalifikowanych pracowników w branży samochodowej oraz pracowników produkcyjnych.

Poniższa tabela przedstawia informacje na temat państw zainteresowanych zatrudnieniem pracowników z Polski oraz ilość złożonych ofert przez poszczególne państwa i ilość oferowanych miejsc pracy w 2023 r. i 2024 r.

na 31.12.2024 r.

Lp.	Kraj	Liczba ofert pracy	Liczba miejsc pracy
1	Norwegia	64	297
2	Niemcy	110	186
3	Holandia	37	147
4	Irlandia	20	144
5	Estonia	24	77
6	Chorwacja	2	70
7	Dania	5	67
8	Szwecja	8	64
9	Finlandia	13	61
10	Austria	9	51
11	Belgia	9	19
12	Czechy	4	4
13	Hiszpania	2	3
14	Szwajcaria	1	1
15	Słowenia	1	1
	RAZEM	309	1192

na 31.12.2023 r.

Lp.	Kraj	Liczba ofert pracy	Liczba miejsc pracy
1	Szwecja	28	1018
2	Irlandia	22	572
3	Norwegia	54	381
4	Niemcy	130	255
5	Estonia	33	241
6	Holandia	49	200
7	Austria	12	143
8	Dania	8	94
9	Finlandia	12	93
10	Łotwa	5	34
11	Francja	4	32
12	Hiszpania	4	28
13	Belgia	15	15
14	Portugalia	1	5
15	Włochy	2	3
16	Czechy	2	2
17	Słowenia	1	1
	RAZEM	382	3117

Można zauważyć, że najwięcej propozycji pracy w 2024 r. wpłynęło z Norwegii - 297 wakatów. Państwami, które zgłaszały również duże zapotrzebowanie na pracowników w minionym roku były Niemcy, Holandia, Irlandia. Od kandydatów do pracy wymagano odpowiednich kwalifikacji: wykształcenia kierunkowego, doświadczenia zawodowego, udokumentowania pracy. Nadesłane oferty pracy zawierały również wymagania znajomości języka obcego, przeważnie w stopniu komunikatywnym. W 2024 roku udzielono informacji na temat możliwości skorzystania z usługi EURES - 51 osobom bezrobotnym.

Powiatowy Urząd Pracy w Żurominie jest otwarty na różnego rodzaju działania w zakresie aktywizacji osób bezrobotnych. W minionym roku tutejszy urząd również wykazał inicjatywę uczestnictwa w obchodach z okazji 30-lecia EURES, była to specjalna kampania informacyjna w kraju i za granicą pod hasłem „30 lat EURES - Godna praca w całej Europie”. W tym celu Powiatowy Urząd Pracy w Żurominie dla osób zamierzających wyjechać zarobkowo zaplanował spotkanie, które poprowadził asystent EURES z Wojewódzkiego Urzędu Pracy w Warszawie Filia w Ciechanowie. Tematem przewodnim był „Bezpieczny Wyjazd - Bezpieczny Powrót” oraz „Handel ludźmi i wykorzystanie ich do pracy przymusowej”.

W 2024 roku Powiatowy Urząd Pracy w Żurominie również zorganizował Dni Pracodawców pod hasłem „**Wspólnie dla przedsiębiorczości**”. Jest to przedsięwzięcie zainicjowane przez Sieć Europejskich Publicznych Służb Zatrudnienia na rzecz wspierania współpracy pomiędzy pracodawcami, osobami poszukującymi zatrudnienia i publicznymi służbami zatrudnienia we wszystkich krajach Unii Europejskiej/Europejskiego Obszaru Gospodarczego. Z okazji tej w siedzibie Powiatowego Urzędu Pracy w Żurominie w dniu 3 grudnia 2024 r. odbyło się spotkanie z Pracodawcami.

2.5. Cudzoziemcy

Powiatowy Urząd Pracy w Żurominie realizuje zadania związane z procedurą legalizacji zatrudnienia cudzoziemców w Polsce.

Aby pracować w Polsce, należy uzyskać zezwolenie na pracę oraz prawo pobytu na terytorium Polski (np. wizę lub zezwolenie na pobyt czasowy), albo zezwolenie na pobyt czasowy i pracę. Zezwolenie na pracę typu A, B, C, D i E wydaje wojewoda, tylko zezwolenie typu S – na pracę sezonową, wydawane jest przez starostę (powiatowy urząd pracy).

Zezwolenia na pracę wydawane są na wniosek pracodawcy (sam cudzoziemiec nie jest stroną postępowania).

*** Zezwolenie na pracę wydawane jest przez wojewodę** właściwego ze względu na siedzibę podmiotu lub miejsce zamieszkania podmiotu powierzającego bądź ze względu na siedzibę podmiotu, do którego cudzoziemiec jest delegowany. Zezwolenie wydawane jest tylko na podstawie pisemnie złożonego wniosku przez pracodawcę / podmiot, który chce powierzyć pracę cudzoziemcowi.

Zezwolenie może być wydane, gdy pracodawca przedstawi informację od starosty, że na lokalnym rynku pracy nie ma dostępnych osób bezrobotnych lub poszukujących pracy na wskazane stanowisko.

Do 31 grudnia 2024 r. Powiatowy Urząd Pracy w Żurominie wydał 10 informacji o braku możliwości zaspokojenia potrzeb kadrowych w oparciu o lokalny rynek pracy.

*** Wydawanie zezwoleń na pracę sezonową.**

Praca sezonowa to praca wykonywana przez cudzoziemca przez okres nie dłuższym niż 9 miesięcy w roku kalendarzowym w sektorach: rolnictwo, ogrodnictwo, turystyka w ramach działalności uznanych za sezonowe określonych w rozporządzeniu Ministra Rodziny, Pracy i Polityki Społecznej z dnia 8 grudnia 2017 r. w sprawie podklas działalności według Polskiej Klasyfikacji Działalności (PKD), w których wydawane są zezwolenia na prace sezonową cudzoziemca (t.j. Dz.U. z 2019 r., poz. 1845). W 2024 r. nie wydano zezwoleń na pracę sezonową.

*** Rejestracja oświadczeń o powierzeniu pracy cudzoziemcowi.**

Procedura uproszczona, nazywana także „procedurą oświadczeń”, dotyczy tylko obywateli Armenii, Białorusi, Gruzji, Mołdawii i Ukrainy. Polega ona na powierzeniu cudzoziemcowi pracy do 24 miesięcy bez konieczności uzyskania zezwolenia na pracę, pod warunkiem zarejestrowania przez pracodawcę w powiatowym urzędzie pracy oświadczenia o powierzeniu wykonywania pracy cudzoziemcowi. Podstawą jest ustawa o promocji zatrudnienia i instytucjach rynku pracy oraz rozporządzenie Ministra Rodziny, Pracy i Polityki Społecznej w sprawie wydawania zezwolenia na pracę cudzoziemca oraz wpisu oświadczenia o powierzeniu wykonywania pracy cudzoziemcowi do ewidencji oświadczeń.

W okresie od 01.01.2024 r. do 31.12.2024 r. w Powiatowym Urzędzie Pracy w Żurominie zarejestrowano 35 oświadczeń (w 2021 r. zarejestrowano 126 oświadczeń, w 2022 r. - 87 oświadczeń, w 2023 r. - 66 oświadczeń), w tym:

L.p.	Gmina	Miejscowość	Obywatelstwo	Liczba zarejestrowanych oświadczeń
1.	Żuromin	Żuromin	Ukraina	16
			Białoruś	4
2.	Bieżeń	Bieżeń	Ukraina	1
		Dąbrówki	Gruzja	2
3.	Lubowidz	Bądzyn	Ukraina	3
		Lubowidz	Ukraina	7
			Białoruś	2
				35

Od 29 stycznia 2022 r. weszły w życie nowe przepisy ustawy o promocji zatrudnienia i instytucjach rynku pracy wprowadzone na mocy ustawy z dnia 17 grudnia 2021 r., o zmianie ustawy o cudzoziemcach oraz niektórych innych ustaw (Dz. U. z 2022 r., poz. 91). Celem zmiany przepisów ustawy o cudzoziemcach było usprawnienie i przyspieszenie postępowań w sprawie pobytu i pracy cudzoziemców, w tym zezwoleń na pracę, pracę sezonową i oświadczeń o powierzeniu wykonywania pracy cudzoziemcowi regulowanych przepisami ustawy o promocji zatrudnienia i instytucjach rynku pracy.

Najważniejsze zmiany dotyczą oświadczeń o powierzeniu wykonywania pracy cudzoziemcowi, na podstawie których pracę mogą wykonywać obywatele pięciu państw – Armenii, Białorusi, Gruzji, Mołdawii i Ukrainy:

- wydłużenie z 6 do 24 miesięcy okresu wykonywania pracy przez cudzoziemca na podstawie oświadczenia o powierzeniu wykonywania pracy cudzoziemcowi;

- likwidacji 12 miesięcznego okresu rozliczeniowego, co umożliwia powierzenie cudzoziemcowi pracy bez przerwy na podstawie kolejnych oświadczeń;
- uzależnieniu wpisu oświadczenia do ewidencji od zapewnienia przez pracodawcę porównywalnego wynagrodzenia;
- wydłużeniu do 7 dni okresu na poinformowanie powiatowego urzędu pracy o podjęciu pracy przez cudzoziemca.

Zmieniająca się sytuacja geopolityczna związana również z inwazją Rosji na Ukrainę w dniu 24 lutego 2022 r. w sposób znaczny wpływa na zjawisko migracji zarobkowych.

2.6. Szkolenia i przekwalifikowania

Zmiany zachodzące na rynku pracy wymagają stałego doskonalenia i dostosowania kwalifikacji do potrzeb rynku pracy. Szkolenia są formą aktywizacji dzięki której osoby bezrobotne i poszukujące pracy mają możliwość zdobycia nowych kwalifikacji lub umiejętności zawodowych. Rola szkoleń zawodowych jako programu rynku pracy jest więc bardzo ważna, ponieważ w znacznym stopniu podnosi szanse na zatrudnienie. Na szkolenia kierowane są osoby uprawnione, w szczególności w przypadku braku kwalifikacji zawodowych, konieczności zmiany lub uzupełnienia kwalifikacji, utraty zdolności do wykonywania pracy w dotychczas wykonywanym zawodzie oraz braku umiejętności aktywnego poszukiwania pracy.

Szkolenia w 2024 r. organizowane były w formie:

- szkoleń grupowych realizowanych zgodnie z rocznym Planem szkoleń sporządzonym na podstawie analizy rynku pracy;
- szkoleń indywidualnych wskazanych przez osoby uprawnione, które uzasadniły celowość tych szkoleń;
- szkoleń w ramach bonów szkoleniowych, o które mogą ubiegać się osoby do 30 roku życia.

W roku 2024 na szkolenia realizowane przez Powiatowy Urząd Pracy w Żurominie, w ramach których osoby miały możliwość zdobycia nowych kwalifikacji, zostało skierowanych łącznie 35 osób bezrobotnych, w tym 12 osób zamieszkałych na wsi, 13 osób długotrwale bezrobotnych, 5 osób po 50 roku życia, 12 kobiet oraz 21 osób do 30 roku życia.

Analizując procentowy udział skierowanych mężczyzn i kobiet we wszystkich szkoleniach należy stwierdzić, że większość stanowią mężczyźni (65,00%)

Lp.	Nazwa programu	Ogółem	Liczba osób skierowanych			Liczba osób podejmujących zatrudnienie (w okresie do 3 m-cy po zakończonym szkoleniu)	Efektywność programu w %
			Algorytm	EFS Plus Gwarancja dla młodzieży	EFS Plus		
1.	Szkolenia grupowe	20	x	10	10	1	5,00%
2.	Szkolenie indywidualne	4	4	x	x	1	25,00%
3.	Szkolenia w ramach bonu szkoleniowego	11	11	x	x	11	100 %

2.7. Instrumenty rynku pracy

2.7.1. Prace interwencyjne są wsparciem finansowym związanym z zatrudnieniem skierowanej osoby bezrobotnej. Instrument ten przynosi obustronne korzyści, ponieważ dla pracodawców zmniejsza koszty związane z zatrudnieniem nowego pracownika, natomiast dla osoby bezrobotnej zwiększa szanse na zatrudnienie.

W okresie od 01.01.2024 r. do 31.12.2024 r. skierowano ogółem 119 osób bezrobotnych, w tym 90 kobiet (75,63%) na zorganizowane miejsca pracy:

- w ramach Funduszu Pracy – 99 osób;
- w ramach Regionalnego Programu Operacyjnego 2021-2027 EFS+ – 10 osób;
- w ramach Programu Regionalnego Mazowsze 2024 – bezrobotne kobiety – 10 osób;

W okresie sprawozdawczym w/w formę wsparcia zakończyło 99 osób w tym 55 osób z 2023 r. 4 osoby przerwały udział w programie.

Program prac interwencyjnych jest jednym z najskuteczniejszych zatrudnieniowo programów rynku pracy, jego efektywność zatrudnieniowa po 9-miesięcznym okresie refundacji wyniosła 100%.

2.7.2. Roboty publiczne to zatrudnienie osoby bezrobotnej przy wykonywaniu prac organizowanych przez powiaty (z wyłączeniem prac organizowanych w urzędach pracy), gminy oraz organizacje pozarządowe statutowo zajmujące się problematyka ochrony środowiska, kultury, oświaty, kultury fizycznej i turystyki, opieki zdrowotnej, bezrobocia oraz pomocy społecznej, a także spółki wodne i ich związki, prace te są finansowane lub dofinansowane ze środków samorządu terytorialnego, budżetu państwa, funduszy celowych, organizacji pozarządowych, spółek wodnych i ich związków.

W 2024 r. skierowano do zatrudnienia w ramach robót publicznych ogółem 21 osób bezrobotnych, w ramach środków Funduszu Pracy - algorytm.

Wśród skierowanych osób bezrobotnych było 8 kobiet, 17 osób to mieszkańcy wsi, 13 osób powyżej 50 roku życia, 15 osób długotrwale bezrobotnych. W okresie sprawozdawczym

w/w formę wsparcia zakończyło 28 osób w tym 10 osób z 2023 r. Po zakończeniu okresu refundacji zatrudnienie kontynuowało 36 osób. Efektywność programu wyniosła 100%.

2.7.3. Staż zgodnie z ustawą o promocji zatrudnienia i instytucjach rynku pracy to nabywanie przez bezrobotnego umiejętności praktycznych do wykonywania prac przez realizowanie zadań w miejscu pracy bez nawiązywania stosunku pracy z pracodawcą. Osoba bezrobotna odbywa staż na podstawie umowy zawartej przez starostę z pracodawcą według programu stażu. Osoby bezrobotne wkraczające na rynek pracy mają możliwość uzyskania doświadczenia zawodowego, na określonym stanowisku poprzez udział w stażu. Powiatowy urząd pracy do odbycia stażu kieruje także osoby, dla których zachodzi konieczność zmiany ścieżki kariery zawodowej. Poprzez udział w stażu osoby te mogą uzyskać dodatkowe kwalifikacje, na innym stanowisku niż dotychczas zajmowane. W okresie odbywania stażu osoba bezrobotna otrzymuje stypendium w wysokości 120% zasiłku dla bezrobotnych.

W 2024 r. w ramach tej formy sfinansowano odbywanie stażu dla 217 osób ogółem, w tym:

- w ramach Funduszu Pracy - 130 osób;
- w ramach Regionalnego Programu Operacyjnego 2021-2027 EFS+ - 58 osób;
- w ramach Regionalnego Programu „Mazowsze 2024 - bezrobotne kobiety” - 29 osób.

Wśród osób skierowanych było 140 kobiet, 155 osób to mieszkańcy wsi, 85 osób do 25 roku życia, 23 osoby powyżej 50 roku życia oraz 77 osób długotrwale zarejestrowanych. Przerwało udział w odbywaniu stażu 27 osób (w tym 1 osoba z 2023 r.), a zakończyło ogółem 196 osób, w tym 53 osoby z 2023 r.

Po zakończeniu odbywania stażu 172 osoby podjęły dalsze zatrudnienie. Efektywność programu wyniosła 87,75%.

2.7.4. Środki na podjęcie działalności gospodarczej. Sytuacja na lokalnym rynku pracy wymusza poszukiwania nowych form ograniczających poziom bezrobocia. Ustawa o promocji zatrudnienia i instytucjach rynku pracy stwarza możliwość przyznania środków na podjęcie działalności gospodarczej. Program ten adresowany jest do osób przedsiębiorczych, które same chcą stworzyć dla siebie miejsce pracy. W 2024 r. środki na podjęcie działalności gospodarczej przyznano ogółem 54 osobom w ramach różnych źródeł finansowania, w tym:

- w ramach Funduszu Pracy – 25 osobom;
- w ramach Regionalnego Programu Operacyjnego 2021-2027 EFS+ – 26 osobom;
- w ramach Regionalnego Programu „Mazowsze 2024 - bezrobotne kobiety” – 3 osobom.

Podobnie jak w roku poprzednim, najbardziej popularnym profilem podejmowanej działalności była działalność usługowa, która stanowiła (81,48%) wszystkich przyznanych dotacji w 2024 r.:

- działalność usługowa – 44 dotacje (81,48%);
- działalność produkcyjna – 3 dotacje (5,56%);
- działalność handlowa – 7 dotacji (12,96%).

Środki na podjęcie działalności gospodarczej są instrumentem, który charakteryzuje się wysoką skutecznością i cieszy dużym zadowoleniem korzystających z niego klientów.

2.7.5. Refundacja kosztów wyposażenia lub doposażenia stanowiska pracy dla skierowanego bezrobotnego. Jedną z form wspierania małej i średniej przedsiębiorczości jaką proponuje powiatowy urząd pracy jest refundacja poniesionych kosztów wyposażenia lub doposażenia stanowiska pracy. Warunkiem prawidłowego wywiązania się z warunków umowy jest zatrudnianie na utworzonym miejscu pracy skierowanego bezrobotnego przez okres, co najmniej 24 miesięcy w pełnym wymiarze czasu pracy.

W 2024 r. zrefundowano poniesione koszty na wyposażenie 42 stanowisk pracy na kwotę 1 580 255,39 zł, w tym:

- środki Funduszu Pracy w ramach algorytmu 1 127 946,81 zł – 30 stanowisk;
- w ramach Regionalnego Programu Operacyjnego 2021-2027 EFS+ – 452 308,58 zł – 12 stanowisk.

Na wyposażone stanowiska pracy w 2024 r. skierowano 55 osób, w tym 13 osób to rotacje na utworzonych w poprzednich latach stanowiskach pracy.

2.7.6. Prace społecznie użyteczne. Zgodnie z art. 73a ustawy o promocji zatrudnienia i instytucjach rynku pracy, bezrobotni bez prawa do zasiłku korzystający ze świadczeń pomocy społecznej mogą być kierowani do wykonywania prac społecznie użytecznych. Wykonywanie prac społecznie użytecznych odbywa się na podstawie porozumienia zawartego między starostą, a gminą na rzecz której prace społecznie użyteczne będą wykonywane. Powiatowy Urząd Pracy refunduje gminie ze środków Funduszu Pracy do 60% minimalnej kwoty świadczenia przysługującego bezrobotnemu. Na wniosek gminy, powiatowy urząd pracy może skierować osoby uprawnione do wykonywania prac społecznie użytecznych w miejscu zamieszkania lub pobytu w wymiarze 10 godzin tygodniowo. W 2024 r. Powiatowy Urząd Pracy zawarł porozumienie z gminą Lubowidz, w ramach którego zorganizowano prace społecznie użyteczne dla 30 osób. W grupie tej było 29 osób długotrwale bezrobotnych, 10 osób powyżej 50 roku życia, 26 osób to mieszkańcy wsi, 23 kobiety oraz 2 osoby do 30 roku życia. W trakcie wykonywania prac społecznie użytecznych 1 osoba przerwała udział w programie.

2.7.7. Bon na zasiedlenie dla bezrobotnego do 30 roku życia. Bon na zasiedlenie stanowi gwarancję przyznania bezrobotnemu do 30 roku życia środków finansowych na pokrycie kosztów m.in. zamieszkania w związku z podjęciem zatrudnienia, innej pracy zarobkowej lub działalności gospodarczej poza miejscem dotychczasowego zamieszkania. Celem tego instrumentu jest zachęcenie młodych bezrobotnych do samodzielnego podejmowania pracy poza miejscem dotychczasowego zamieszkania.

W 2024 r. bon na zasiedlenie przyznano 25 osobom bezrobotnym na kwotę 260 000,00 zł, w tym:

- w ramach środków Funduszu Pracy (algorytm) – 6 osobom;
- w ramach Regionalnego Programu Operacyjnego 2021-2027 EFS+ – 14 osobom;
- w ramach Programu Regionalnego „Mazowsze 2024” bezrobotne kobiety – 5 osobom.

2.7.8. Bon szkoleniowy dla osób do 30 roku życia. Na wniosek bezrobotnego do 30 roku życia starosta może przyznać bon szkoleniowy stanowiący gwarancję skierowania bezrobotnego na wskazane przez niego szkolenie. W ramach bonu szkoleniowego starosta finansuje bezrobotnemu, do wysokości 100% przeciętnego wynagrodzenia obowiązującego w dniu przyznania bonu szkoleniowego.

W 2024 r. z bonu szkoleniowego skorzystało 11 osób do 30 roku życia w ramach środków z Funduszu Pracy (algorytm).

Wydatkowano kwotę 71 847,38 zł. Zatrudnienie podjęło 11 osób w ciągu 3 miesięcy po zakończeniu szkolenia (100 %).

2.7.9. Dodatek aktywizacyjny. Dodatek aktywizacyjny przysługuje bezrobotnemu posiadającemu prawo do zasiłku jeżeli z własnej inicjatywy podjął zatrudnienie lub inną pracę zarobkową lub w wyniku skierowania przez powiatowy urząd pracy (art. 48 ustawy o promocji zatrudnienia i instytucjach rynku pracy).

W 2024 r. dodatek aktywizacyjny przyznano 100 osobom, w tym 38 kobietom. Na ten cel wydatkowano kwotę 273 266,70 zł. W porównaniu do roku 2023 nastąpił niewielki 1,05% wzrost wydatkowanych środków tj. 11 511,10 zł.

2.7.10. Refundacja kosztów poniesionych na wynagrodzenia skierowanych osób bezrobotnych lub poszukujących pracy w DPS alb jednostce organizacyjnej WR i PZ. Refundacja przez okres do 12 miesięcy kosztów poniesionych na wynagrodzenia za zatrudnione skierowane osoby bezrobotne lub poszukujące pracy w DPS albo jednostce organizacyjnej WR i PZ (art. 57a ustawy o promocji zatrudnienia i instytucjach rynku pracy). W 2024 r. w ramach tej formy skierowano 6 osób do Domu Pomocy Społecznej w Bądzynie

w tym 6 kobiet. W 2024 r. na ten cel zaangażowano 279 684,58 zł. Po 12 miesięcznym okresie refundacji 2 osoby zakończyły udział w programie i kontynuowały zatrudnienie.

2.7.11. Dofinansowanie wynagrodzenia za bezrobotnego, który ukończył 50 rok życia.

Starosta na podstawie zawartej umowy, może przyznać pracodawcy lub przedsiębiorcy dofinansowanie wynagrodzenia za zatrudnienie skierowanego bezrobotnego, który ukończył 50 rok życia.

Dofinansowanie wynagrodzenia w wysokości nie wyższej niż połowa minimalnego wynagrodzenia za pracę miesięcznie przysługuje przez okres 12 miesięcy w przypadku zatrudnienia bezrobotnego, który ukończył 50 roku życia, a nie ukończył 60 lat lub 24 miesiące w przypadku zatrudnienia bezrobotnego, który ukończył 60 lat. Pracodawca lub przedsiębiorca są obowiązani do dalszego zatrudniania skierowanego bezrobotnego po upływie okresu przysługiwania dofinansowania wynagrodzenia, odpowiednio przez okres 6 miesięcy w przypadku dofinansowania osoby do 60 roku życia. Natomiast jeżeli dofinansowanie dotyczy osoby, która ukończyła 60 lat wówczas pracodawca/ przedsiębiorca jest zobowiązany do zatrudnienia na okres 12 miesięcy. W okresie od stycznia do grudnia 2024 r. skierowano 13 osób bezrobotnych w tym 9 kobiet, 7 osób to mieszkańcy wsi, 8 osób posiadało status długotrwale bezrobotnych. Zaangażowano na ten cel środki Funduszu Pracy na kwotę 231 001,52 zł.

Minister Rodziny, Pracy i Polityki Społecznej każdego roku na podstawie art. 4 ust. 1 ustawy z dnia 20 kwietnia 2004 r. o promocji zatrudnienia i instytucjach rynku pracy przedstawia wskaźniki efektywności podstawowych form aktywizacji zawodowej uzyskane w powiatowych urzędach pracy. Katalog podstawowych form aktywizacji zawodowej finansowanych ze środków Funduszu Pracy to: staże, szkolenia, prace interwencyjne, roboty publiczne, refundacje kosztów wyposażenia lub doposażenia stanowiska pracy dla skierowanych bezrobotnych oraz jednorazowe środki na dofinansowanie podejmowania działalności gospodarczej. Wartość wskaźników wskazana przez MRPiPS osiągniętych za rok 2023 tj. średnia wartość wskaźnika efektywności zatrudnieniowej uzyskana na poziomie min. 82,56%, natomiast efektywność kosztowa 17 882,59 zł. Z analizy danych przedstawionych przez MRPiPS wynika, iż Powiatowy Urząd Pracy w Żurominie osiągnął odpowiednio wartość 84,15% i 18 261,09 zł.

Liczba osób bezrobotnych objętych aktywizacją w ramach programów rynku pracy w 2024 r.

Programy rynku pracy	Ogółem objęci aktywizacją w 2024 r. łącznie ze skierowanymi w 2023 r.	Bezrobotni skierowani w ramach programów rynku pracy w 2024 r.		
	Skierowani w ramach programów 2023 r.	Algorytm	Regionalny Program Operacyjny 2021-2027 EFS+	Regionalny Program Mazowsze 2024 - bezrobotne kobiety
Ogółem w tym:	701 w tym 139 z 2023 r. oraz 13 rotacji	375	140	47
Szkolenia	24	4	20	x
Prace interwencyjne	174 w tym 55 z 2023 r.	99	10	10
Roboty publiczne	31 w tym 10 z 2023 r.	21	x	x
Staż	271 w tym 54 z 2023 r.	130	58	29
Środki na podjęcie działalności gospodarczej	54	25	26	3
Refundacja kosztów wyposażenia lub doposażenia stanowiska pracy	55 13 rotacji	30	12	x
Prace społecznie użyteczne	30	30	x	x
Bon na zasiedlenie dla bezrobotnego do 30 roku życia	26 w tym 1 z 2023 r.	6	14	5
Bon szkoleniowy dla bezrobotnego do 30 roku życia	11	11	x	x

Dofinansowanie wynagrodzenia za zatrudnienie bezrobotnego w wieku 50+	16	13	x	x
	w tym 1 z 2022 r. 2 z 2023 r.			
Art. 57a ustawy: refundacja przez okres do 12 miesięcy kosztów poniesionych na wynagrodzenia za zatrudnione skierowane osoby bezrobotne lub poszukujące pracy w DPS albo jednostce organizacyjnej WR i PZ	9	6	x	x
	w tym 3 z 2023 r.			

Struktura wydatków w złotych w 2024 r. na poszczególne programy

Program rynku pracy	Ogółem	Algorytm	Regionalny Programu Operacyjny Województwa Mazowieckiego 2021-2027 EFS +	Regionalny Program Mazowsze 2024 – bezrobotne kobiety
Szkolenia	104 102,72	44 255,19	59 847,53	x
Prace interwencyjne	1 567 142,93	1 247 902,68	180 793,87	138 446,38
Roboty publiczne	419 304,83	419 304,83	x	x
Staż	3 411 929,94	2 017 455,25	947 959,15	446 515,54
Zwrot kosztów dojazdu na staż	259 983,20	170 358,64	57 243,09	32 381,47
Środki na podjęcie działalności gospodarczej	1 568 994,93	735 771,66	739 220,12	94 003,15
Refundacja kosztów wyposażenia lub doposażenia stanowiska pracy	1 580 255,39	1 127 946,81	452 308,58	
Prace społecznie użyteczne	75 501,36	75 501,36	x	x
Bon na zasiedlenie dla bezrobotnego do 30 roku życia	260 000,00	70 000,00	140 000,00	50 000,00
Bon szkoleniowy dla bezrobotnego do 30 roku życia	71 847,38	71 847,38	x	x
Dofinansowanie wynagrodzenia za zatrudnienie bezrobotnego w wieku 50+	231 001,52	231 001,52	x	x
Art.57a ustawy: refundacja przez okres do 12 miesięcy kosztów poniesionych na wynagrodzenia za zatrudnione skierowane osoby bezrobotne lub poszukujące pracy w DPS albo jednostce organizacyjnej WR i PZ	279 684,58	279 684,58	x	x
Ogółem wydatki	9 829 748,78	6 491 029,90	2 577 372,34	761 346,54

2.7.12. Krajowy Fundusz Szkoleniowy. Nowelizacja ustawy o promocji zatrudnienia i instytucjach rynku pracy od 27 maja 2014 r. wprowadziła instrument polityki rynku pracy – Krajowy Fundusz Szkoleniowy (KFS), który został utworzony ze środków Funduszu Pracy. Celem utworzenia KFS jest zapobieganie utracie zatrudnienia przez osoby pracujące z powody kompetencji nieadekwatnych do wymagań zmieniającej się gospodarki. Inwestycja w potencjał kadrowy powinna poprawić zarówno pozycję firm, jak i samych pracowników na rynku pracy. Podstawowym przeznaczeniem KFS jest dofinansowanie – na wniosek pracodawcy – kształcenia ustawicznego pracowników zatrudnionych w firmie. Skorzystać z tych środków może sam pracodawca.

Środki KFS przeznaczone są na finansowanie poniższych działań:

- kursów i studiów podyplomowych realizowanych z inicjatywy pracodawcy lub za jego zgodą;
- egzaminów umożliwiających uzyskanie dyplomów potwierdzających nabycie umiejętności, kwalifikacji lub uprawnień zawodowych;
- badań lekarskich i psychologicznych wymaganych do podjęcia kształcenia lub pracy zawodowej po ukończonym kształceniu;
- ubezpieczenia od następstw nieszczęśliwych wypadków w związku z podjętym kształceniem;
- określenia potrzeb pracodawcy w zakresie kształcenia ustawicznego w związku z ubieganiem się o sfinansowanie tego kształcenia ze środków KFS.

W ramach środków Krajowego Funduszu Szkoleniowego możliwe jest sfinansowanie:

- do 100% kosztów kształcenia ustawicznego – jeśli wnioskodawca należy do grupy mikroprzedsiębiorców, nie więcej jednak niż do wysokości 300% przeciętnego wynagrodzenia w danym roku na jednego uczestnika;
- do 80% kosztów kształcenia ustawicznego, nie więcej jednak niż do wysokości 300% przeciętnego wynagrodzenia w danym roku na jednego uczestnika, dla pozostałych pracodawców.

W 2024 r. na działania w ramach Krajowego Funduszu Szkoleniowego Powiatowy Urząd Pracy wydatkował 337 679,34 zł

Wyszczególnienie	Limit/suma kwot z decyzji wydanych w 2024 r. w zł	Wydatkowanie na 31.12.2024 r. w zł
Limit podstawowy	323 080,00	323 080,00
Rezerwa	22 342,45	9 600,00
Promocja KFS	5 000,00	4 999,34
Ogółem wydatki	350 422,45	337 679,34

Wydatki środków KFS z uwzględnieniem liczby przedsiębiorców oraz przeszkolonych pracowników (ogółem limit podstawowy i rezerwa)

Pracodawca	Liczba pracodawców (rozumianych jako podmioty gospodarcze, firmy) objętych wsparciem KFS	Liczba przeszkolonych pracowników (w tym pracodawców rozumianych jako osoby korzystające ze wsparcia KFS)
przedsiębiorca zatrudniający do 9 pracowników	14	20
przedsiębiorca zatrudniający od 10 do 49 pracowników	7	25
przedsiębiorca zatrudniający powyżej 50 pracowników	3	13
jednostki sektora finansów publicznych	9	133
inni	1	4
ogółem	34	195

Informacja o wydatkowaniu środków w okresie 01.01.2024 r. – 31.12.2024 r. zgodnie z priorytetami ministra ds. pracy

Nr	Priorytet	Zaangażowana kwota
1	Wsparcie kształcenia ustawicznego w związku z zastosowaniem w firmach nowych procesów, technologii i narzędzi pracy	0
2	Wsparcie kształcenia ustawicznego w zidentyfikowanych w danym powiecie lub województwie zawodach deficytowych	225,3
3	Wsparcie kształcenia ustawicznego osób powracających na rynek pracy po przerwie związanej ze sprawowaniem opieki nad dzieckiem oraz osób będących członkami rodzin wielodzietnych	20,5
4	Wsparcie kształcenia ustawicznego w zakresie umiejętności cyfrowych	41,6
5	Wsparcie kształcenia ustawicznego dla osób pracujących w branży motoryzacyjnej	0
6	Wsparcie kształcenia ustawicznego dla osób po 45 roku życia	27,7
7	Wsparcie kształcenia ustawicznego skierowane do pracodawców zatrudniających cudzoziemców	0
8	Wsparcie kształcenia ustawicznego w zakresie zarządzania finansami i zapobieganie sytuacjom kryzysowym w przedsiębiorstwach	7,9
inne (poza priorytetami)		0
promocja KFS		5,0
Suma:		328,0

Informacja o wydatkowaniu środków przyznanych z rezerwy KFS zgodnie z priorytetami Rady Rynku Pracy w 2024 roku

Nr	Priorytet	Zaangażowana kwota
1	Wsparcie kształcenia ustawicznego pracowników Centrów Integracji Społecznej, Klubów Integracji Społecznej, Warsztatów Terapii Zajęciowej, Zakładów Aktywności Zawodowej, członków lub pracowników spółdzielni socjalnych oraz pracowników zatrudnionych w podmiotach posiadających status przedsiębiorstwa społecznego wskazanych na liście/rejestrze przedsiębiorstw społecznych prowadzonym przez MRPiPS	9 600,00
2	Wsparcie kształcenia ustawicznego osób z orzeczoną stopniem niepełnosprawności	0,00
3	Wsparcie kształcenia ustawicznego osób, które mogą udokumentować wykonywanie przez co najmniej 15 lat prac w szczególnych warunkach lub o szczególnym charakterze, a którym nie przysługuje prawo do emerytury pomostowej	0,00
4	Wsparcie kształcenia ustawicznego w obszarach/branżach kluczowych dla rozwoju powiatu/województwa wskazanych w dokumentach strategicznych/planach rozwoju	0,00
inne (poza priorytetami)		0,00
promocja KFS		0,00
Suma:		9 600,00

3. PROJEKTY I PROGRAMY RYNKU PRACY

3.1. Projekt współfinansowany przez Unię Europejską ze środków Europejskiego Funduszu Społecznego Plus.

Projekt pn. „Aktywizacja zawodowa osób bezrobotnych w powiecie żuromińskim (I)”, współfinansowany przez Unię Europejską, ze środków Europejskiego Funduszu Społecznego Plus, w ramach programu Fundusze Europejskie dla Mazowsza 2021-2027, Priorytetu VI Fundusze Europejskie dla aktywnego zawodowo Mazowsza, Działania 6.1 Aktywizacja zawodowa osób bezrobotnych.

Projekt jest realizowany na podstawie zawartej umowy pomiędzy Województwem Mazowieckim - Wojewódzkim Urzędem Pracy w Warszawie i Powiatem Żuromińskim - Powiatowym Urzędem Pracy w Żurominie.

Termin realizacji projektu: 01.08.2023 r. - 31.12.2024 r.

Liczba osób zaktywizowanych w ramach projektu w 2024 r.: 140 osób bezrobotnych.

Środki finansowe poniesione na realizację projektu w 2024 r.: 2 577 372,34 zł.

Celem realizacji projektu było zwiększenie poziomu aktywności zawodowej i możliwości zatrudnienia osób bezrobotnych mieszkających w powiecie żuromińskim, zarejestrowanych w Powiatowym Urzędzie Pracy w Żurominie z utrudnionym dostępem do rynku pracy, znajdujących się w trudnej sytuacji na rynku pracy.

Grupa docelowa: osoby bezrobotne, zarejestrowane w Powiatowym Urzędzie Pracy należące do, co najmniej jednej z grup bezrobotnych tj.: osób w wieku 18-29 lat, osób długotrwale bezrobotnych, w wieku 50 lat i więcej, z wykształceniem odpowiadającym poziomowi ISCED 3 i niższym, osób z niepełnosprawnością, kobiet.

Formy wsparcia zrealizowane w 2024 r.: poradnictwo zawodowe lub pośrednictwo pracy dla 140 osób, staże ogółem dla 58 osób, w tym dla 35 osób w wieku 30 lat i więcej oraz 23 osób w wieku 18-29 lat, jednorazowo środki na podjęcie działalności gospodarczej ogółem dla 26 osób, w tym dla 11 osób w wieku 30 lat i więcej oraz 15 osób w wieku 18-29 lat, refundacja kosztów wyposażenia lub doposażenia stanowiska pracy ogółem dla 12 osób, w tym dla 8 osób w wieku 30 lat i więcej oraz 4 osób w wieku 18-29 lat, prace interwencyjne ogółem dla 10 osób, w tym dla 10 osób w wieku 30 lat i więcej, szkolenia grupowe ogółem dla 20 osób, w tym dla 10 osób w wieku 30 lat i więcej szkolenie z zakresu „Obsługa komputera z egzaminem ECDL lub równoważnym, obsługa kasy fiskalnej i podstawy fakturowania” oraz szkolenie grupowe dla 10 osób w wieku 18-29 lat z zakresu „Wózki jezdniowe specjalizowane ze zmiennym wysięgiem kat. I”, bony na zasiedlenie dla 14 osób w wieku 18-29 lat.

3.2. Programy rynku pracy

1) Program Regionalny „MAZOWSZE 2024 – bezrobotne kobiety”.

Program regionalny był realizowany na podstawie zawartego Porozumienia pomiędzy Województwem Mazowieckim - Wojewódzkim Urzędem Pracy w Warszawie i 9 Powiatowymi Urzędami Pracy z Województwa Mazowieckiego w tym z Powiatowym Urzędem Pracy w Żurominie.

Termin realizacji: 01.01.2024 r. – 31.12.2024 r.

Środki finansowe poniesione na realizację programu: 761 346,54 zł.

Liczba osób zaktywizowanych w ramach programu: 47 osób.

Celem realizacji projektu była aktywizacja zawodowa bezrobotnych kobiet zarejestrowanych w Powiatowym Urzędzie Pracy w Żurominie, w ramach której osoby uczestniczące w projekcie nabywały nowe kompetencje, kwalifikacje oraz zdobywały doświadczenie zawodowe, podejmowały aktywność zawodową w ramach przyznawanych środków na podjęcie działalności gospodarczej.

Formy wsparcia zrealizowane w 2024 r.: staże dla 29 osób, bony na zasiedlenie dla 5 osób, prace interwencyjne dla 10 osób, jednorazowe środki na podjęcie działalności gospodarczej dla 3 osób.

2) Projekt pilotażowy pn. „Czas na młodych - punkt kompleksowego doradztwa dla młodzieży z powiatu żuromińskiego”.

Termin realizacji: 01.08.2023 r. – 31.12.2024 r.

Środki finansowe poniesione na realizację programu w 2024 r.: 459 371,50 zł.

Projekt został złożony w odpowiedzi na ogłoszony Przez Ministerstwo Rodziny, Pracy i Polityki Społecznej nabór wniosków na projekty pilotażowe pod nazwą „Czas na młodych-punkty doradztwa dla młodzieży” realizowane ze środków rezerwy Funduszu Pracy w celu opracowania i przetestowania koncepcji punktów doradztwa i zintegrowanych usług dla młodzieży – miejsca w których osoby młode mogą uzyskać wsparcie i informacje w zakresie możliwości zatrudnienia, edukacji, zdrowia, zamieszkania oraz szerokiego wachlarza form wsparcia indywidualnego udzielanego przez specjalistów oraz grupowego w ramach warsztatów aktywizująco-motywujących.

Projekt był realizowany w partnerstwie z Miejsko-Gminnym Ośrodkiem Pomocy Społecznej w Żurominie i Stowarzyszeniem Wagon Inicjatyw na podstawie umowy zawartej z Ministrem Rodziny, Pracy i Polityki Społecznej.

Celem realizacji projektu było wypracowanie i wdrożenie w okresie od 01.08.2023 r. do 31.12.2024 r. nowatorskich modeli kompleksowego wsparcia społeczno-zawodowego

niwelującego bariery, deficyty w podjęciu aktywności zawodowej oraz zwiększających szanse na podjęcie trwałego zatrudnienia osób młodych do 30 roku życia, w tym osób z grupy NEET w ramach utworzonego Punktu kompleksowego doradztwa dla młodzieży z powiatu żuromińskiego oraz nowych metod aktywizacji zawodowej.

Cele szczegółowe realizacji projektu pilotażowego to:

- zwiększenie dostępu do zintegrowanych usług zawodowych, społecznych i zdrowotnych;
- wzrost umiejętności interpersonalnych wśród uczestników projektu;
- rozwiązanie, znielowanie problemów osobistych i zawodowych utrudniających lub uniemożliwiających aktywność społeczno-zawodową;
- udzielenie pomocy w ustaleniu predyspozycji i preferencji zawodowych, pomocy w wyborze zawodu, sporządzeniu dokumentów aplikacyjnych do pracy, identyfikacji i rozwiązaniu problemów zawodowych;
- zwiększenie motywacji do działania w obszarze społeczno-zawodowym;
- wzrost kompetencji społecznych, w tym funkcjonowania w społeczeństwie, grupie rówieśniczej, pracowniczej, funkcjonowania w roli osoby ubiegającej się o pracę, w roli pracownika, radzenia sobie ze stresem, emocjami, umiejętnego rozwiązywania konfliktów, umiejętnego wyrażania swoich uczuć, potrzeb i oczekiwań, odbudowa, wzmocnienie samooceny;
- udzielanie pomocy w identyfikacji i rozwiązywaniu problemów osobistych;
- udzielenie porad z różnych dziedzin prawa;
- udzielanie porad z zakresu możliwych form pomocy społecznej;
- udzielanie porad w zakresie możliwości mieszkaniowych;
- udzielenie wsparcia w zakresie profilaktyki zdrowia psychicznego i fizycznego, poprzez umiejętność radzenia sobie ze stresem i jego długofalowym negatywnym skutkiem dla ciała i psychiki z wykorzystaniem dźwiękoterapii i muzykoterapii;
- wzrost świadomości w zakresie edukacji międzykulturowej, antydyskryminacyjnej, obywatelskiej;
- wypracowanie nowych, niestandardowych form aktywizacji zawodowej, w tym staży adaptacyjnych i zatrudnienia wspieranego, udzielanie pomocy w uzyskaniu kompetencji i umiejętności, doświadczenia zawodowego oraz w razie potrzeb nowych kwalifikacji zgodnych z oczekiwaniami rynku pracy.

W ramach projektu został utworzony w siedzibie Powiatowego Urzędu Pracy w Żurominie w 2023 r. Punkt kompleksowego doradztwa dla młodzieży z powiatu żuromińskiego. W ramach punktu udzielane były informacje na temat form pomocy z których mogą skorzystać osoby bezrobotne do 30 roku życia w celu podjęcia aktywności zawodowej, udzielane były indywidualne porady zawodowe oraz realizowane pośrednictwo pracy.

W Punkcie udzielane było również nie realizowane dotychczas w Urzędzie jako wsparcie standardowe poradnictwo psychologiczne, prawne oraz indywidualne poradnictwo w zakresie przeciwdziałania, pokonywania i niwelowania poziomu stresu.

W projekcie realizowane były również grupowe warsztaty aktywizacji społeczno-zawodowej w łącznym wymiarze 24 godzin dla każdej z grup, w ramach 2 bloków: 12-godzinnego bloku Motywacja-Aktywizacja, w którym realizowano warsztaty grupowe z zakresu poradnictwa zawodowego, psychologicznego, prawnego, form pomocy społecznej, edukacji międzykulturowej, antydyskryminacyjnej, obywatelskiej oraz 12 godzinnego Treningu Umiejętności Społecznych.

Łącznie wsparcie w ramach projektu w okresie jego realizacji otrzymały 203/202 osoby bezrobotne w wieku 18-29 lat, w tym 142 kobiety i 61/60 mężczyzn. W 2024 r. wsparciem projektowym zostało objętych 148/147 osób.

Łącznie w projekcie zrealizowano 1260 godzin wsparcia, w tym 900 godzin wsparcia indywidualnego oraz 360 godzin wsparcia grupowego.

Grupowymi warsztatami aktywizacji społeczno-zawodowej objętych zostało 90 osób (62 kobiety i 28 mężczyzn). Zrealizowanych zostało 180 godzin warsztatów w ramach Bloku „Motywacja – Aktywizacja”, w tym:

- 30 godzin grupowego poradnictwa psychologicznego. Zakres tematyczny: metody pokonywania barier wewnętrznych utrudniających aktywność społeczno-zawodową, techniki, skutecznej motywacji, sposoby wzmocnienia własnej wartości, rozwiązywania problemów, wyznaczania i osiągnięcia założonych celów;
- 30 godzin grupowego poradnictwa prawnego. Zakres tematyczny: elementy prawa pracy, prawa cywilnego z zakresu umów cywilnoprawnych, ubezpieczeń społecznych, prawa spółdzielczego, lokalowego, prawa finansowego w zakresie zobowiązań, spadków, należności, instytucje udzielające pomocy w rozwiązywaniu problemów osobistych i zawodowych;
- 30 godzin grupowego poradnictwa edukacyjnego, w zakresie edukacji międzykulturowej, antydyskryminacyjnej i obywatelskiej. Zakres tematyczny: pojęcie i rodzaje dyskryminacji, sposoby jej przeciwdziałania, kształtowanie aktywnej i odpowiedzialnej postawy obywatelskiej, znaczenie sprawiedliwości społecznej i równych praw obywateli, różnorodność kulturowa, wzmocnianie własnej tożsamości kulturowej i akceptacja innych;
- 30 godzin poradnictwa z zakresu wsparcia socjalnego. Zakres tematyczny: formy pomocy społecznej, z których mogą skorzystać osoby znajdujące się w trudnej sytuacji osobistej, w tym osoby bezrobotne oraz warunki, jakie należy spełnić aby uzyskać pomoc socjalną, mieszkania socjalne, mieszkania chronione, dodatki mieszkaniowe;

- 180 godzin w ramach Bloku „Trening Umiejętności Społecznych” realizowane były warsztaty pod nazwami: „Jestem członkiem grupy”, „Nabywam nowe kompetencje społeczne”, „Ćwiczę nawyki, które mi sprzyjają”, „Znam swój potencjał i możliwości”, „Wychodzę naprzeciw wyzwaniom”, „Zmieniam swoje zachowania”.

W ramach projektu realizowane było również poradnictwo indywidualne, z którego skorzystały 203 osoby bezrobotne, w tym:

- Indywidualnym poradnictwem zawodowym objęte zostały 203/202 osoby, (142 kobiety i 61/60 mężczyzn), w ramach którego przeprowadzono 450 godzin porad;
- Indywidualnym pośrednictwem pracy objętych zostały 203/202 osoby (142 kobiety i 61/60 mężczyzn), w ramach którego przeprowadzono 150 godzin porad;
- Indywidualnym poradnictwem psychologicznym objętych zostało 66 osób (53 kobiety i 13 mężczyzn), w ramach którego przeprowadzono 120 godzin porad;
- Indywidualnym poradnictwem prawnym zostało objętych 68 osób (44 kobiety i 24 mężczyzn), w ramach którego przeprowadzono 60 godzin porad;
- Indywidualnym poradnictwem w zakresie radzenia sobie ze stresem objętych zostało 50 osób (44 kobiety, 6 mężczyzn) w ramach którego przeprowadzono 120 godzin porad.

W projekcie pilotażowym testowany był nowatorski instrument łączący elementy stażu, zatrudnienia subsydiowanego i szkoleń. W ramach tej formy 3 miesięcznymi Stażami adaptacyjnymi objętych zostało 15 osób, w tym 11 kobiet i 4 mężczyzn. Staże były organizowane dla osób, które wcześniej ukończyły grupowe warsztaty aktywizacji społeczno-zawodowej. W ramach staży osoby miały wypłacane stypendia, zwracane koszty przejazdu, opiekunowie stażystów wypłacany dodatek mentorski. Zatrudnieniem wspieranym realizowanym bezpośrednio po zakończeniu odbywania staży adaptacyjnych objętych zostało 16 osób (11 kobiet i 5 mężczyzn), w tym jedna osoba w ramach uzupełnienia stanowiska pracy. W ramach zatrudnienia wspieranego pracodawcom refundowane były przez 3 miesiące częściowo koszty zatrudnienia oraz koszty składek na ubezpieczenia społeczne.

W trakcie zatrudnienia wspieranego pracodawcy mogli organizować dla pracowników kursy, szkolenia przydatne w pracy, które były refundowane ze środków projektu pilotażowego. Ze wsparcia szkoleniowego skorzystało 5 osób (5 kobiet).

4. DZIAŁANIA PROMUJĄCE USŁUGI ŚWIADCZONE PRZEZ POWIATOWY URZĄD PRACY W ŻUROMINIE

Działania Powiatowego Urzędu Pracy w Żurominie podobnie jak w poprzednich latach, skupiały się w szczególności na aktywnym przeciwdziałaniu bezrobociu, łagodzeniu jego skutków, jak również dbaniu o zaktywizowanie jak największej grupy osób bezrobotnych z zachowaniem racjonalizacji wydatkowania środków i osiągnięcia wysokiej efektywności zatrudnieniowej. Powiatowy Urząd Pracy w Żurominie oprócz aktywizacji osób bezrobotnych w ramach środków Funduszu Pracy przyznanych algorytmem podejmuje działania służące zwiększeniu aktywności i zdolności do zatrudnienia wśród osób bezrobotnych i poszukujących pracy poprzez realizację projektów współfinansowanych przez Unię Europejską ze środków Europejskiego Funduszu Społecznego.

1. Powiatowy Urząd Pracy w Żurominie prowadzi własne strony internetowe: zuromin.praca.gov.pl i www.bip.pupzuromin.pl na których zamieszczane są informacje o zakresie działalności Urzędu, realizowanych zadaniach, wzory formularzy oraz inne wynikające z przepisów szczególnych.

Powiatowy Urząd Pracy w Żurominie

Wpisz szukaną frazę Szukaj

Dla bezrobotnych i poszukujących pracy Dla pracodawców i przedsiębiorców Rynek pracy Oferty pracy w powiecie Kalendarz targów, giełd i szkoleń Urząd

Powiatowy Urząd Pracy w Żurominie > Strona główna

Rynek pracy - pomoc dla Ukrainy / Ринок праці - допомога Україні

RODO - KLAUZULA

> **Klauzula informacyjna w związku z przetwarzaniem danych osobowych**

Załatwaj sprawy przez internet

profil zaufany Profil Zaufany to **bezpłatne narzędzie**, dzięki któremu można załatwiać sprawy urzędowe online w serwisach administracji publicznej, **bez wychodzenia z domu, 24h/7 dni w tygodniu**. Profil Zaufany możesz założyć i potwierdzić w pełni online przy pomocy **zewnętrznego dostawcy tożsamości, np. banku**.

Jeśli już masz Profil Zaufany możesz teraz załatwić swoją sprawę korzystając z usług elektronicznych praca.gov.pl bez osobistej wizyty w urzędzie.

Na skróty

- > Statystyki i analizy urzędu
- > Dokumenty do pobrania
- > Ochrona danych osobowych

praca.gov.pl
Usługi elektroniczne
Publicznych Służb Zatrudnienia

elektroniczna skrzynka podawcza

2. Na zaproszenie Wojewódzkiego Urzędu Pracy w Warszawie Dyrektor i pracownicy uczestniczyli w dniu 31 stycznia 2024 r. w obchodach Dnia Pracownika Publicznych Służb Zatrudnienia pod patronatem Adama Struzika Marszałka Województwa Mazowieckiego.
3. W dniu 19 lutego 2024 r. Powiatowy Urząd Pracy w Żurominie uczestniczył jako wystawca w Targach Pracy w Działdowie.

4. 13 marca 2024 r. jako wystawca w Targach Edukacji i Pracy w Ciechanowie.
5. W dniu 14 marca 2024 r. przedstawiciel urzędu uczestniczył w konferencji pn. „Powiat Żuromiński Bliżej Mieszkańców”. Spotkanie miało na celu przedstawienie działań, które były podejmowane w latach 2021-2023 na rzecz powiatu oraz planach i zamierzeniach na rok 2024 z perspektywą na lata następne.
6. 4 kwietnia 2024 r. Powiatowy Urząd Pracy uczestniczył jako wystawca w Targach Pracy w Mławie.
Były to doskonałe okazje nie tylko do zaprezentowania ofert naszego urzędu, a zarazem szansa na wymianę doświadczeń oraz na poznanie nowych rozwiązań, które stały się inspiracją dla wdrażania nowych rozwiązań.
7. Uczestnictwo pracowników Powiatowego Urzędu Pracy w Żurominie w dniu 20 marca 2024 r. w obchodach „Dniach Przedsiębiorczości” zorganizowanych przez Zespół Szkół Techniczno - Zawodowych im. Jana Pawła II w Żurominie.
8. XIX Targi Pracy i Edukacji odbyły się 5 kwietnia 2024 r. na terenie Hali Sportowej przy Liceum Ogólnokształcącym w Żurominie. Targi Pracy i Edukacji, to jedno z głównych wydarzeń, które stało się już tradycją w powiecie żuromińskim. Wydarzenie to przestrzeń do swobodnych spotkań i rozmów młodzieży szkolnej ze szkół podstawowych i ponadpodstawowych z przedstawicielami placówek edukacyjnych, uczelni wyższych i innych instytucji szkoleniowych, oraz okazja dla osób bezrobotnych i poszukujących pracy do nawiązania kontaktów z przedstawicielami interesujących ich branż i firm. W targach wzięło udział 87 wystawców wśród których znaleźli się pracodawcy, placówki edukacyjne oraz inne instytucje związane z rynkiem pracy.
9. W roku 2024 Powiatowy Urząd Pracy w Żurominie kontynuował współpracę z Wojskowym Centrum Rekrutacji w Ciechanowie. Podczas spotkań w siedzibie PUP uczestnikom przedstawiono procedury rekrutacyjne do wszystkich rodzajów służby wojskowej.
10. W 2024 roku w ramach współpracy z Komendą Powiatową Policji w Żurominie, Powiatowy Urząd Pracy w Żurominie prowadził działania ukierunkowane na zwiększenie zainteresowania służbą w Policji. Współpraca polegała również na promocji wizerunku Policji jako atrakcyjnego pracodawcy. W ramach działań propagujących zawód Policjanta Powiatowy Urząd Pracy w Żurominie 109 osobom bezrobotnym spełniającym odpowiednie kryteria przekazał informacje dot. rekrutacji do służby w Policji.
11. W ramach współpracy przedstawiciel Powiatowego Urzędu Pracy brał udział w dniu 13 czerwca 2024 r. w debacie społecznej pn. „Porozmawiajmy o bezpieczeństwie” zorganizowanej przez Komendę Powiatową Policji w Żurominie.
12. 17 września 2024 r. zostało przeprowadzone badanie, jakim jest Barometr zawodów. Barometr zawodów jest krótkookresową (jednoroczną), prowadzoną na zlecenie

Ministerstwa Rodziny, Pracy i Polityki Społecznej prognozą zapotrzebowania na pracowników w wybranych zawodach. Badanie to daje prognozę na rok 2025 w obrębie zawodów i kwalifikacji na które będzie zapotrzebowanie na lokalnym rynku pracy. W badaniu każdego roku uczestniczą pracownicy Powiatowego Urzędu Pracy w Żurominie, doradca zawodowy Wojewódzkiego Urzędu Pracy w Warszawie, filia w Ciechanowie, zaproszeni przedstawiciele powiatowych jednostek tj. pracownik Wydziału Zdrowia i Edukacji Starostwa Powiatowego, dyrektorzy szkół, przedstawiciel organizacji pozarządowej, przedstawiciel Cechu Rzemiosł Różnych w Mławie, dyrektor Centrum Kształcenia Zawodowego i Ustawicznego w Żurominie.

13. W ramach aktywnej współpracy przedstawiciel Powiatowego Urzędu Pracy brał udział w dniu 20 listopada 2024 r. w Konferencji „Człowiek w kryzysie” zorganizowanej przez Miejsko - Gminny Ośrodek Pomocy Społecznej w Żurominie z okazji Dnia Pracownika Społecznego oraz Ogólnopolskiego Dnia Praw Dziecka.
14. W dniu 28 października 2024 roku pracownik urzędu uczestniczył w szkoleniu pt. „Pozyskiwanie środków na utworzenie i utrzymania PES” (Podmioty Ekonomii Społecznej).
15. W siedzibie Powiatowego Urzędu Pracy w Żurominie w dniu 3 grudnia 2024 r. odbyło się spotkanie z Pracodawcami. Dokonano podsumowania projektu pilotażowego pn. „Czas na młodych - punkt kompleksowego doradztwa dla młodzieży z powiatu żuromińskiego”, realizowanego w okresie od sierpnia 2023 r. do grudnia 2024 r., którego partnerami są Stowarzyszenie Wagon Inicjatyw i Miejsko - Gminny Ośrodek Pomocy Społecznej w Żurominie.
16. Każdego roku Powiatowy Urząd Pracy w Żurominie podkreśla rolę PRACODAWCÓW, ich znaczenie i wkład w rozwój lokalnego rynku pracy. W 2024 r. obchody odbyły się pod hasłem „Wspólnie dla przedsiębiorczości”. Z tej okazji w siedzibie Powiatowego Urzędu Pracy w Żurominie w dniu 3 grudnia 2024 r. odbyło się spotkanie z Pracodawcami, które dotyczyło omówienia wspólnie realizowanych zadań w zakresie rozwoju przedsiębiorczości oraz aktywizacji osób bezrobotnych i poszukujących pracy.
17. Powiatowy Urząd Pracy w Żurominie współpracuje z Wojewódzkim Urzędem Pracy, aby informować o planowanych i realizowanych działaniach, m. in. zamieszczamy artykuły na stronie internetowej i w miejscach ogólnie dostępnych dla osób bezrobotnych, poszukujących pracy i pracodawców. W 2024 r. w ramach współpracy udostępniliśmy do wiadomości mieszkańców powiatu żuromińskiego artykuły np.:
 - Wojewódzki Urząd Pracy w Warszawie organizował spotkanie informacyjne na temat usług sieci EURES skierowane do polskich pracodawców. Spotkanie odbyło się 14 listopada 2024 r. w Centrum Konferencyjne w Warszawie. Tematem przewodnim

spotkania były usługi sieci EURES, a także korzyści, jakie mogą one przynieść polskim pracodawcom;

- Z okazji 30-lecia EURES w 2024 r. trwała specjalna kampania informacyjna w kraju i za granicą. Informowaliśmy, że odbędą się wirtualne targi pracy w ramach Europejskich Dni Pracy (EDP) pod nazwą Work@PL2024. Targi przeprowadzone zostały na platformie www.eurpenjodays.eu.

Przedsięwzięcie były dedykowane polskim pracodawcom poszukującym pracowników z krajów członkowskich UE/EOG. Była to doskonała okazja do promocji ofert pracy firm w całej Europie;

- zamieszczono informacje na temat rekrutacji w Nikozji na Cyprze. Publiczne Służby Zatrudnienia w ramach obchodów 30-lecia EURES w Nikozji na Cyprze organizowały międzynarodowe wydarzenie rekrutacyjne „Find your Career in Europe - 2024”. Wydarzenie skierowane było do osób poszukujących pracy, które pragną rozwijać swoje umiejętności i poszerzać horyzonty poprzez pracę w różnych zawodach lub uczestnictwo w stażach.

- 18.** W 2024 roku w Powiatowym Urzędzie Pracy w Żurominie był realizowany program pod nazwą Dzień Otwartych Drzwi dla Młodzieży. W ramach Dni Otwartych Drzwi dla Młodzieży w Powiatowym Urzędzie Pracy w Żurominie odbyły się spotkania z młodzieżą uczęszczającą do: Szkoły Podstawowej w Kuczborku, Szkoły Podstawowej w Chamsku, Szkoły Podstawowej w Zielonej, Szkoły Podstawowej nr 1 w Żurominie, Zespołu Szkół im. Batalionów Chłopskich w Zielonej oraz Zespołu Szkół Techniczno-Zawodowych w Żurominie. Łącznie w „Dniach Otwartych” udział wzięło 146 uczniów. Uczniowie pozyskali informację czym zajmuje się Powiatowy Urząd Pracy w Żurominie, wysłuchali wykładu pt. „Jak odnaleźć się na rynku pracy”, „Trendy na rynku pracy” przeprowadzonych przez pracownika Wojewódzkiego Urzędu Pracy w Warszawie Filia w Ciechanowie. Młodzież wysłuchała również prelekcji „Zawód żołnierz” przeprowadzonych przez żołnierzy z Wojskowego Centrum Rekrutacji w Ciechanowie. Część szkół skorzystało również z prelekcji Komendy Policji w Żurominie pt. „Zawód policjant - dobór”.
- 19.** W 2024 r. Powiatowy Urząd Pracy w Żurominie wielokrotnie spotykał się z członkami Stowarzyszenia Społecznej Samopomocy - Lokalna Grupa Działania w ramach wieloletniej współpracy na rzecz mieszkańców powiatu i społeczności objętej działaniem LGD.

Pracownicy Powiatowego Urzędu Pracy nie tylko wychodzili naprzeciw potrzebom klientów realizując standardowe zadania, ale także skutecznie reagowali na pojawiające się nowe wyzwania. Dokładali wszelkich starań, aby usługi świadczone przez urząd cechował profesjonalizm oraz otwarcie na drugiego człowieka. W efekcie planowanych i zrealizowanych

działań, praca Powiatowego Urzędu Pracy w Żurominie przyczynia się do ograniczenia bezrobocia i marginalizacji społecznej, wzrostu kwalifikacji osób bezrobotnych, zwiększenia liczby osób zaktywizowanych oraz rozwoju przedsiębiorczości i gospodarki lokalnej.

5. WYDATKI FUNDUSZU PRACY

Powiatowy Urząd Pracy w Żurominie realizuje i finansuje zadania na podstawie ustawy z dnia 20 kwietnia 2004 r. o promocji zatrudnienia i instytucjach rynku pracy (t.j. Dz.U. z 2024 r., poz. 475 ze zm.) oraz ustawy z dnia 27 sierpnia 2009 r. o finansach publicznych (t.j. Dz.U. z 2024 r., poz. 1530 ze zm.).

Fundusz Pracy jest państwowym funduszem celowym, którego środki przeznaczone są na wypłatę obowiązkowych świadczeń, realizację zadań fakultatywnych, aktywizację zawodową osób bezrobotnych.

Środki Funduszu Pracy pochodzą od ministra właściwego ds. pracy, który przekazuje samorządom powiatowym środki na wypłaty obowiązkowych świadczeń do wysokości potrzeb. Natomiast na wydatki związane z realizacją programów na rzecz promocji zatrudnienia, łagodzenia skutków bezrobocia i aktywizacji zawodowej osób bezrobotnych oraz finansowanie innych zadań fakultatywnych, środki są limitowane do wysokości wynikającej z algorytmu ich podziału.

Powiatowy Urząd Pracy w Żurominie na 31.12.2024 r. dysponował następującymi środkami finansowymi:

- 1) środki na utrzymanie Powiatowego Urzędu Pracy w kwocie 2 765 769,00 zł;
- 2) środki na utrzymanie lokalu Związku Nauczycielstwa Polskiego w kwocie 3 746,00 zł;
- 3) środki na realizację projektu w ramach Działania 6.1 Aktywizacja zawodowa osób bezrobotnych programu Fundusze Europejskie dla Mazowsza 2021 w wysokości 2 593 628,29 zł;
- 4) środki na realizację Programu Regionalnego „Mazowsze 2024 - bezrobotne kobiety” w wysokości 780 000,00 zł;
- 5) środki Funduszu Pracy na realizację programów na rzecz promocji zatrudnienia, łagodzenia skutków bezrobocia i aktywizacji zawodowej bezrobotnych w wysokości 7 330 807,55 zł;
- 6) środki rezerwy Funduszu Pracy na finansowanie realizacji Projektu Pilotażowego pn. „Czas na młodych-punkt kompleksowego doradztwa dla młodzieży z powiatu żuromińskiego” w kwocie 523 545,00 zł;
- 7) środki Funduszu Pracy na finansowanie zadań w ramach Krajowego Funduszu Szkoleniowego w wysokości 328 080,00 zł;
- 8) środki Funduszu Pracy na finansowanie zadań w ramach rezerwy Krajowego Funduszu Szkoleniowego w wysokości 9 600,00 zł;
- 9) środki Funduszu Pracy na finansowanie innych fakultatywnych zadań w wysokości 508 715,60 zł.

Wykonanie planów finansowych poszczególnych programów i projektów przedstawiają poniższe tabele. Dla porównania w poniższych tabelach uwzględniono również wykonanie z roku 2023 w przypadku realizacji programu/projektu w 2024 roku.

Wykonanie budżetu działalności podstawowej Powiatowego Urzędu Pracy w Żurominie

Paragraf	Nazwa paragrafu	Wykonanie na 31.12.2023 r. w zł	Wykonanie na 31.12.2024 r.	Wzrost(+)/spadek (-) wykonania
3020	Wydatki osobowe niezaliczane do wynagrodzeń	567,00	970,00	+403,00
4010	Wynagrodzenia osobowe pracowników	1 751 916,20	1 964 002,68	+212 086,48
4040	Dodatkowe wynagrodzenie roczne	123 169,05	129 477,12	+6 308,07
4110	Składki na ubezpieczenie społeczne	316 820,56	351 390,27	+34 569,71
4120	Składka na Fundusz Pracy	37 745,87	44 170,59	+6 424,72
4140	Wpłaty na Państwowy Fundusz Rehabilitacji Osób Niepełnosprawnych	0,00	4 439,00	+4 439,00
4170	Wynagrodzenia bezosobowe	1 880,00	2 248,00	+368,00
4210	Zakup materiałów i wyposażenia	28 405,65	28 714,42	+308,77
4220	Zakup środków żywności	1 544,30	601,75	-942,55
4260	Zakup energii	58 237,55	65 711,85	+7 474,30
4270	Zakup usług remontowych	2 853,20	3 198,69	+345,49
4280	Zakup usług zdrowotnych	1 670,50	1 858,50	+188,00
4300	Zakup usług pozostałych	26 912,94	25 816,42	-1 096,52
4360	Opłaty z tyt. zakupu usług telekomunikacyjnych	1 922,19	1 954,55	+32,36
4410	Podróże służbowe krajowe	715,20	143,00	-572,20
4430	Różne opłaty i składki	3 397,60	3 720,60	+323,00
4440	Odpisy na ZFŚS	50 338,73	75 640,39	+25 301,66
4480	Podatek od nieruchomości	3 660,82	3 660,82	0,00
4520	Opłaty na rzecz budżetów jst	43,83	43,83	0,00
4700	Szkolenia pracowników	370,00	500,00	+130,00
4710	Wpłaty na PPK finansowane przez podmiot zatrudniający	0,00	0,00	0,00
	Razem	2 412 171,19	2 708 262,48	+296 091,29

Wykonanie budżetu Związku Nauczycielstwa Polskiego

Paragraf	Nazwa paragrafu	Wykonanie na 31.12.2023 r.	Wykonanie na 31.12.2024 r.	Wzrost(+)/spadek (-)wykonania
4260	Zakup energii	1 814,90	1 634,31	-180,59
4300	Zakup usług pozostałych	30,00	35,00	+5,00
4360	Opłaty z tyt. zakupu usług telekomunikacyjnych	1 343,00	1 409,10	+66,10
4480	Podatek od nieruchomości	110,00	110,00	0,00
	Razem	3 297,90	3 188,41	-109,49

Wykonanie budżetu projektu niekonkurencyjnego pt. „Aktywizacja zawodowa osób bezrobotnych w powiecie żuromińskim (I)” współfinansowanego ze środków Europejskiego Funduszu Społecznego Plus, w ramach Priorytetu VI Fundusze Europejskie dla aktywnego zawodowo Mazowsza, Działania 6.1 Aktywizacja zawodowa osób bezrobotnych w ramach Funduszy Europejskich dla Mazowsza 2021-2027 w układzie zadaniowym na 31.12.2024 r.

Nazwa zadania	Wykonanie na 31.12.2024 r.
Stáže	565 402,14
Zwrot kosztów przejazdu na staż	21 463,70
Szkolenia	38 084,55
Refundacja kosztów wyposażenia lub doposażenia stanowiska pracy	300 308,58
Prace interwencyjne	174 644,83
Jednorazowe środki na podjęcie działalności gospodarczej	320 906,35
Gwarancje dla młodzieży - prace interwencyjne	6 149,04
Gwarancje dla młodzieży - szkolenia	21 762,98
Gwarancje dla młodzieży - jednorazowe środki na podjęcie działalności gospodarczej	418 313,77
Gwarancje dla młodzieży - staże	382 557,01
Gwarancje dla młodzieży - zwrot kosztów przejazdu na staż	35 779,39
Gwarancje dla młodzieży - refundacja kosztów wyposażenia lub doposażenia stanowiska pracy	152 000,00
Gwarancje dla młodzieży - bon na zasiedlenie	140 000,00
Razem	2 577 372,34

Wykonanie budżetu Programu Regionalnego „Mazowsze 2024 – bezrobotne kobiety” w układzie zadaniowym na 31.12.2024 r.

Nazwa zadania	Wykonanie na 31.12.2024 r.
Staż	446 515,54
Zwrot kosztów przejazdu na staż	32 381,47
Bon na zasiedlenie	50 000,00
Prace interwencyjne	138 446,38
Jednorazowe środki na podjęcie działalności gospodarczej	94 003,15
Razem	761 346,54

Wykonanie budżetu Projektu Pilotażowego „Czas na młodych-punkt kompleksowego doradztwa dla młodzieży z powiatu żuromińskiego” w układzie zadaniowym na 31.12.2024 r.

Nazwa zadania	Wykonanie na 31.12.2024 r.
Grupowe warsztaty motywująco-aktywizacyjne z psychologiem	1 920,00
Indywidualne poradnictwo psychologiczne	7 680,00
Grupowe warsztaty motywująco-aktywizacyjne z prawnikiem	3 278,00
Indywidualne poradnictwo prawne	7 152,00
Grupowe poradnictwo edukacyjne	3 840,00
Grupowe warsztaty aktywizacji społeczno-zawodowej w bloku „Trening umiejętności społecznych”	23 040,00
Indywidualne warsztaty z pedagogiem	15 360,00
Grupowe poradnictwo z pracownikiem socjalnym	3 840,00
Grupowe/indywidualne warsztaty aktywizacji społeczno-zawodowej z doradcą zawodowym	14 219,37
Personel zaangażowany	44 591,02
Stáže adaptacyjne – stypendia stażowe	118 996,00
Zwrot kosztów przejazdu na staże adaptacyjne	17 040,00
Badania lekarskie na staże adaptacyjne	0,00
Dodatek mentorski	26 540,05
Zatrudnienie wspierane- refundacja części kosztów zatrudnienia wraz z pochodnymi	147 937,44
Dodatek rozwojowy w formie refundacji szkoleń dla osób zatrudnionych	19 252,03
Serwis kawowy	3 600,00
Zakup materiałów na warsztaty	1 085,59
Razem	459 371,50

Wykonanie budżetu Funduszu Pracy w ramach algorytmu w układzie zadaniowym na 31.12.2023 r. oraz na 31.12.2024 r.

L.p.	Nazwa zadania	Wykonanie na 31.12.2023 r.	Wykonanie na 31.12.2024 r.	Wzrost(+)/spadek (-)wykonania
1.	Prace interwencyjne	972 492,50	1 247 902,68	+275 410,18
2.	Staże	2 722 840,77	2 017 455,25	-705 385,52
3.	Szkolenia w tym:	72 850,09	44 255,19	-28 594,90
	- koszty szkoleń	37 223,20	15 600,00	-21 623,20
	- stypendia szkoleniowe (w tym dotyczące bonu szkoleniowego)	33 315,56	27 455,19	-5 860,37
	- koszty badań lekarskich	0,00	0,00	0,00
	- koszty przejazdu na szkolenie	2 311,33	1 200,00	-1 111,33
4.	Roboty publiczne	364 934,75	419 304,83	+54 370,08
5.	Jednorazowo środki na podjęcie działalności gospodarczej	1 082 993,76	735 771,66	-347 222,10
6.	Refundacja kosztów wyposażenia lub doposażenia stanowiska pracy dla skierowanego bezrobotnego	995 421,84	1 127 946,81	+132 524,97
7.	Prace społecznie użyteczne	65 025,72	75 501,36	+10 475,64
8.	Koszty studiów	0,00	0,00	0,00
	- koszty studiów	0,00	0,00	0,00
	- stypendia za okres studiów	0,00	0,00	0,00
9.	Bon na zasiedlenie	72 000,00	70 000,00	-2 000,00
10.	Bon szkoleniowy w tym:	59 632,19	71 847,38	+12 215,19
	- koszty szkolenia	59 331,52	70 347,38	+11 015,86
	- koszty badań lekarskich	0,00	0,00	0,00
	- ryczałt za przejazd na szkolenie i zakwaterowanie	300,67	1 500,00	+1 199,33
11.	Bon stażowy w tym:	0,00	0,00	0,00
	- ryczałt za dojazd na staż	0,00	0,00	0,00
	- stypendia stażowe	0,00	0,00	0,00
	- premia dla pracodawcy	0,00	0,00	0,00
12.	Bon zatrudnieniowy	0,00	0,00	0,00
13.	Grant na utworzenie stanowiska pracy w formie telepraca	0,00	0,00	0,00
14.	Świadczenie aktywizacyjne po przerwie związanej z wychowaniem dziecka	0,00	0,00	0,00
15.	Refundacja składek na ubezpieczenie społeczne za bezrobotnych do 30 r.ż.	0,00	0,00	0,00

16.	Dofinansowanie wynagrodzenia za zatrudnienie bezrobotnego w wieku powyżej 50 r.ż.	207 828,50	231 001,52	+23 173,02
17.	Program Aktywizacja i Integracja	0,00	0,00	0,00
18.	Stypendia z tytułu podjęcia nauki	0,00	0,00	0,00
19.	Zwrot kosztów przejazdu z miejsca zamieszkania i powrotu przez okres odbywania u pracodawcy stażu	220 150,17	170 358,64	-49 791,53
20.	Zwrot części albo całości kosztów poniesionych na wynagrodzenia, nagrody oraz składki na ubezpieczenia społeczne podmiotowi prowadzącemu dom pomocy społecznej	238 565,40	279 684,58	+41 119,18
Razem		7 074 735,69	6 491 029,90	-583 705,79

Wykonanie budżetu Funduszu Pracy z zadań fakultatywnych w układzie zadaniowym na 31.12.2023 r. oraz na 31.12.2024 r.

L.p.	Nazwa zadania	Wykonanie na 31.12.2023 r.	Wykonanie na 31.12.2024 r.	Wzrost(+)/spadek(-) wykonania
1.	Opracowywanie, wydawanie lub rozpowszechnianie informacji o usługach organów zatrudnienia oraz innych partnerów rynku pracy, dla bezrobotnych i poszukujących pracy oraz pracodawców	16 381,23	19 877,42	+3 496,19
2.	Koszty związane z organizowaniem giełd pracy i targów pracy	14 643,82	5 700,00	-8 943,82
3.	Koszty wezwań, zawiadomień, zakupu lub druku kart rejestracyjnych i innych druków niezbędnych do ustalenia uprawnień o zasiłku i innych świadczeń z tytułu bezrobocia, przekazywania bezrobotnym należnych świadczeń pieniężnych oraz kosztów komunikowania się z pracodawcami, bezrobotnymi, poszukującymi pracy, organami rentowymi oraz urzędami skarbowymi w tym:	95 390,01	96 817,60	+1 427,59
	a) materiały i druki	15 272,71	8 192,96	-7 079,75
	b) przesyłki pocztowe	77 094,60	85 589,00	+8 494,40
	c) usługi telekomunikacyjne	2 956,28	2 952,00	-4,28
	d) koszty wysyłek	66,42	83,64	+17,22

4.	Opracowywania i rozpowszechniania informacji zawodowych oraz wyposażenia w celu prowadzenia pośrednictwa pracy i poradnictwa zawodowego przez publiczne służby zatrudnienia i Ochotnicze Hufce Pracy	1 050,00	0,00	-1 050,00
5.	Koszty wprowadzania, rozwijania i eksploatacji systemu teleinformatycznego i technologii cyfrowych w publicznych służbach zatrudnienia oraz Ochotniczych Hufcach Pracy służących realizacji zadań wynikających z ustawy w tym:	139 150,90	110 864,83	-28 286,07
	a) materiały i wyposażenie	15 491,75	8 097,85	-7 393,90
	b) usługi	102 302,45	99 153,03	-3 149,42
	c) opłata za internet	2 522,94	3 613,95	+1 091,01
	d) wydatki inwestycyjne	18 833,76	0,00	-18 833,76
6.	Koszty szkolenia i studiów, w tym studiów podyplomowych kadr publicznych służb zatrudnienia i kadr Ochotniczych Hufców Pracy	32 390,00	42 548,00	+10 158,00
7.	Koszty szkolenia oraz przejazdów członków rad rynku pracy	26 000,00	22 000,00	-4 000,00
8.	Refundacja dodatków do wynagrodzeń	53 971,83	51 375,38	-2 596,45
9.	Koszty postępowania sądowego i egzekucyjnego w sprawach nienależnie pobranych świadczeń pieniężnych i innych wypłat	283,44	247,72	-35,72
Razem		379 261,23	349 430,95	-29 830,28

Wykonanie budżetu w ramach środków przyznanych na realizację zadań z Krajowego Funduszu Szkoleniowego w układzie zadaniowym na 31.12.2023 r. oraz na 31.12.2024 r.

L.p.	Nazwa zadania	Wykonanie na 31.12.2023 r.	Wykonanie na 31.12.2024 r.	Wzrost(+)/spadek (-)wykonania
1.	Promocja Krajowego Funduszu Szkoleniowego	6 046,98	4 999,34	-1 047,64
2.	Szkolenia finansowane z Krajowego Funduszu Szkoleniowego	305 674,80	332 680,00	+27 005,20
Razem		311 721,78	337 679,34	+25 957,56

Wydatki na zasiłki oraz dodatki aktywizacyjne wypłacone do 31.12.2024 r. Dla porównania wykonania wykazano również wydatkowanie obligatoryjnych świadczeń na 31.12.2023 r.

L.p.	Nazwa zadania	Wykonanie na 31.12.2023 r.	Wykonanie na 31.12.2024 r.	Wzrost(+)/spadek (-)wykonania
1.	Zasiłek podstawowy 100% wraz ze składkami na ubezpieczenia społeczne	3 630 046,97	3 647 385,70	+17 338,73
2.	Zasiłek podwyższony 120% wraz ze składkami na ubezpieczenia społeczne	955 700,66	1 103 706,42	+148 005,76
3.	Zasiłek obniżony 80% wraz ze składkami na ubezpieczenia społeczne	1 693 322,07	1 677 092,86	-16 229,21
4.	Dodatki aktywizacyjne	259 755,60	273 266,70	+13 511,10
Razem		6 538 825,30	6 701 451,68	+162 626,38

6. OBSŁUGA FORMALNA KLIENTÓW

Dział Ewidencji i Świadczeń w Powiatowym Urzędzie Pracy w Żurominie jest wyodrębnioną komórką organizacyjną zajmującą się obsługą osób bezrobotnych z prawem i bez prawa do zasiłku, w której zatrudnionych jest 4 pracowników.

Zadania wykonywane w Dziale Ewidencji i Świadczeń to w szczególności:

- rejestrowanie zgłaszających się osób bezrobotnych i poszukujących pracy, w tym osób niepełnosprawnych;
- prowadzenie rejestru osób bezrobotnych i poszukujących pracy;
- rozpatrywanie wniosków dotyczących przyznania zasiłku lub wysokości przyznanego zasiłku dla bezrobotnych;
- zadania z zakresu koordynacji systemów zabezpieczenia społecznego;
- obsługa osób uprawnionych do świadczeń przyznawanych na podstawie ustawy o promocji zatrudnienia i instytucjach rynku pracy;
- wydawanie decyzji w sprawie przyznania oraz utraty stypendium z tytułu odbywania stażu oraz szkolenia;
- rozpatrywanie wniosków o odroczenie terminu płatności lub rozłożenie na raty albo o umorzenie nienależnie pobranych świadczeń zgodnie z wymogami art. 76 ust. 7 ustawy z dnia 20 kwietnia 2004 r. o promocji zatrudnienia i instytucjach rynku pracy;
- obsługa dodatków aktywizacyjnych;
- prowadzenie akt spraw osób bezrobotnych i poszukujących pracy;
- wydawanie zaświadczeń;
- sporządzanie informacji statystycznych, informacji o dochodach PIT;
- obsługa programu PŁATNIK (sporządzanie deklaracji rozliczeniowych, korygujących, raportów przekazywanych do ZUS, dla bezrobotnych z prawem i bez prawa do zasiłku), z uwzględnieniem przekazu elektronicznego do ZUS, a także sporządzaniem odpowiednich sprawozdań w tym zakresie;
- współpraca z pracodawcami, ZUS i innymi instytucjami w sprawach dotyczących wyjaśnień w przedłożonych przez osoby bezrobotne dokumentach;
- prowadzenie procedury odwoławczej w trybie ustawy z dnia 14 czerwca 1960 r. – Kodeks postępowania administracyjnego.

Obsługa formalna realizowana jest w oparciu o przepisy:

- ustawy z dnia 20 kwietnia 2004 r. o promocji zatrudnienia i instytucjach rynku pracy (t.j. Dz.U. z 2024 r., poz. 475 ze zm.);

- rozporządzenia Ministra Rodziny, Pracy i Polityki Społecznej z dnia 14 kwietnia 2020 r. w sprawie rejestracji osób bezrobotnych i poszukujących pracy (Dz.U. z 2020 r., poz. 667);
- rozporządzenia Ministra Pracy i Polityki Społecznej z dnia 18 sierpnia 2009 r. w sprawie szczegółowego trybu przyznawania zasiłku dla bezrobotnych, stypendium i dodatku aktywizacyjnego (t.j. Dz. U. z 2014 r., poz. 1189);
- ustawy z dnia 14 czerwca 1960 r. – Kodeks postępowania administracyjnego (t.j. Dz.U. z 2024 r., poz. 572, dalej Kpa);
- ustawy z dnia 10 maja 2018 r. o ochronie danych osobowych (t.j. Dz.U. z 2019 r., poz. 1781 ze zm.) oraz inne przepisy prawa w zakresie właściwym dla sprawy.

Celem Działu jest realizacja zadań wynikających z przepisów prawa, przy równoczesnym zachowaniu wysokiego poziomu obsługi klientów oraz bezpieczeństwa przetwarzania danych osobowych osób zgłaszających się do Powiatowego Urzędu Pracy w Żurominie, realizując obowiązki Rozporządzenia Parlamentu Europejskiego i Rady (UE) 2016/679 z dnia 27 kwietnia 2016 r. w sprawie ochrony osób fizycznych w związku z przetwarzaniem danych osobowych i w sprawie swobodnego przepływu takich danych oraz uchylenia dyrektywy 95/46/WE (ogólne rozporządzenie o ochronie danych) (Dz. Urz. UE L 119 z 4.05.2016).

W 2024 r. zostało zarejestrowanych **2 011** osób, w tym:

- bezrobotnych z prawem do zasiłku – **601** osób;
 - bezrobotnych bez prawa do zasiłku – **1 410** osób;
- z czego:
- po pracy za granicą – **26** osób;
 - po własnej działalności gospodarczej – **6** osób.

W 2024 r. zarejestrowało się **17** osób poszukujących pracy, w tym **7** kobiety.

Zgodnie z art. 8a ust. 1 ustawy o promocji zatrudnienia i instytucjach rynku pracy, w sprawach dotyczących koordynacji systemów zabezpieczenia społecznego państw, w zakresie świadczeń dla bezrobotnych, marszałek województwa rozstrzyga, w drodze decyzji administracyjnej o przyznaniu albo odmowie przyznania prawa do zasiłku dla bezrobotnych, jeżeli okres ubezpieczenia, zatrudnienia lub pracy na własny rachunek spełniony przez bezrobotnego w innym państwie członkowskim Unii Europejskiej, państwie, o którym mowa w ustawie, lub państwie, z którym Rzeczpospolita Polska zawarła dwustronną umowę międzynarodową o zabezpieczeniu społecznym, w zakresie świadczeń dla bezrobotnych, ma wpływ na nabycie, wysokość lub okres pobierania zasiłku.

Powiatowy Urząd Pracy w Żurominie realizuje decyzje w zakresie koordynacji systemów zabezpieczenia społecznego.

W 2024 r. wpłynęły **24** decyzje Marszałka Województwa Mazowieckiego w zakresie odmowy, przyznania prawa do zasiłku po pracy za granicą dla osób bezrobotnych zarejestrowanych w tutejszym Urzędzie bądź umorzenia postępowania, w tym:

- **11** decyzji o przyznaniu prawa do zasiłku dla bezrobotnych (**3** decyzje w wysokości stanowiącej 80% kwoty zasiłku, **7** decyzji w wysokości stanowiącej 100% kwoty zasiłku, **1** decyzja w wysokości stanowiącej 120% kwoty zasiłku),
- **5** decyzji o odmowie przyznania prawa do zasiłku dla bezrobotnych,
- **8** decyzji o umorzeniu postępowania w zakresie przyznania prawa do zasiłku.

Powiatowy Urząd Pracy w Żurominie w 2024 r.:

- wydał **929** informacji o dochodach oraz o pobranych zaliczkach na podatek dochodowy PIT-11;
- udzielił **116** odpowiedzi na pisma i wnioski o udostępnienie danych ze zbioru danych osobowych wpływające do tutejszego Urzędu, w tym: Policja – **77** wniosków, Komornik Sądowy – **14** wniosków oraz inne – **25** pism.

W okresie od 01.01.2024 r. do 31.12.2024 r. wydano **1 766** zaświadczeń, w tym:

- do pomocy społecznej – **839**, w tym **347** za pomocą Samorządowej Elektronicznej Platformy Informacyjnej (SEPI);
- dla celów służby zdrowia – **61** zaświadczeń;
- na wniosek (m.in. do świadczenia przedemerytalnego, dodatku mieszkaniowego – składane w GOPS lub w urzędzie gminy w zależności od gminy) – **81** zaświadczeń;
- dokument RP-7 – **175** zaświadczeń,
- pozostałe, w tym do banku, sądu – **610** zaświadczeń.

Dokonano **5 988** zgłoszeń do ubezpieczeń społecznych i zdrowotnych, zmian danych i wyrejestrowań z ubezpieczeń.

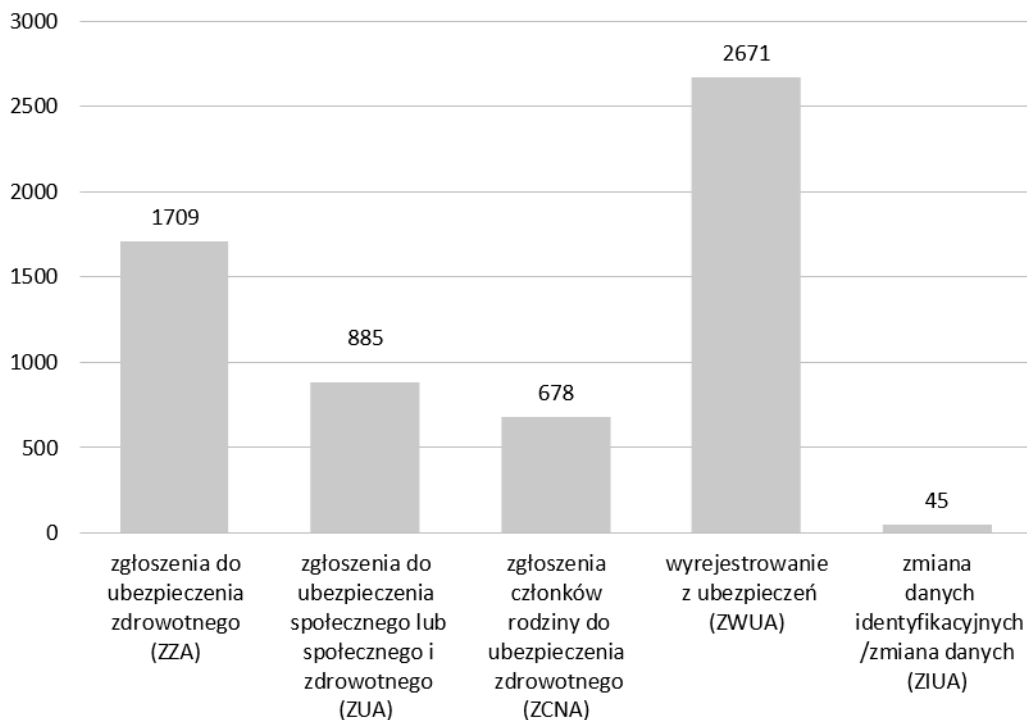
ZZA 1 709

ZUA 885

ZCNA 678

ZWUA 2 671

ZIUA 45



W 2024 r. wydano **395** zawiadomień o wszczęciu z urzędu postępowania administracyjnego w sprawach:

- niestawiennictwa w wyznaczonym terminie i niepowiadomienia w okresie do 7 dni o uzasadnianej przyczynie tego niestawiennictwa – **335** spraw;
- odmowy bez uzasadnionej przyczyny przyjęcia propozycji odpowiedniej pracy lub innej formy pomocy określonej w ustawie – **37** spraw;
- przerwania z winy bezrobotnego szkolenia, stażu, realizacji indywidualnego planu działania lub wykonywania prac społecznie użytecznych lub innej formy pomocy określonej w ustawie – **8** spraw;
- bezrobotny po skierowaniu nie podjął szkolenia, przygotowania zawodowego dorosłych, stażu, wykonywania prac społecznie użytecznych lub innej formy pomocy określonej w ustawie – **5** spraw;
- niezdolność do pracy wskutek choroby przez nieprzerwany okres 90 dni – **7** spraw;
- brak adresu zameldowania stałego lub tymczasowego na terenie powiatu żuromińskiego – **2** sprawy;
- utraty stypendium stażowego w związku z zakończeniem jego realizacji – **1** sprawa.

Wydano **4 978** decyzji administracyjnych oraz **37** postanowień w sprawach związanych ze statusem i uprawnieniami osób do których zastosowanie miały przepisy ustawy o promocji zatrudnienia i instytucjach rynku pracy.

W okresie od 01.01.2024 r. do 31.12.2024 r. wpłynęły **4 odwołania** od decyzji administracyjnych. Akta **3** spraw zostały przesłane do Delegatury Mazowieckiego Urzędu Wojewódzkiego w Płocku, co stanowi znikomą ilość zaledwie 0,06% wśród ogółu wydanych decyzji.

W pierwszej sprawie Wojewoda uchylił decyzje w całości na podstawie art. 138 § 1 pkt 2 Kpa oraz orzekł o przywróceniu statusu osoby bezrobotnej w oparciu o przytoczone przez Stronę dowody. Natomiast w dwóch sprawach organ odwoławczy stosownie do art. 138 § 1 pkt 1 Kpa, utrzymał w mocy zaskarżone decyzje:

- w sprawie utraty statusu osoby bezrobotnej i prawa do zasiłku dla bezrobotnych z powodu odmowy bez uzasadnionej przyczyny przyjęcia propozycji odpowiedniej pracy w wymiarze ½ etatu;
- w sprawie utraty prawa do stypendium z tytułu odbywania stażu z powodu zakończenia jego realizacji.

W **1** sprawie zastosowano art. 132 Kpa, gdyż przytoczone w odwołaniu okoliczności sprawy zasługiwały w całości na uwzględnienie.

W **36** sprawach zastosowano nadzwyczajny tryb wzruszenia decyzji ostatecznych tj. wznowiono postępowanie administracyjne w oparciu o art. 145 § 1 pkt 5 Kpa, gdy wyszły na jaw istotne dla sprawy nowe okoliczności faktyczne lub nowe dowody istniejące w dniu wydania decyzji, nieznanne organowi, który wydał decyzję.

W każdym przypadku sprawy wznawiano z urzędu z powodu:

- 1) zatrudnienia lub wykonywania innej pracy zarobkowej wpływających na statusu osoby bezrobotnej – **22** spraw;
- 2) odbywania kary pozbawienia wolności – **5** spraw;
- 3) prowadzenie działalności gospodarczej – **2** sprawy;
- 4) przyznania prawa do świadczeń z ZUS (m.in. renta rodzinna, renta z tytułu niezdolności do pracy) – **2** sprawy;
- 5) przyznania prawa do świadczenia pielęgnacyjnego – **2** sprawy;
- 6) podjęcia nauki w systemie stacjonarnym – **2** sprawy;
- 7) podlegania pod ubezpieczenia społeczne rolników w gospodarstwie rolnym powyżej 2 ha przeliczeniowych – **1** sprawa.

Wydano **1** decyzję w sprawie rozłożenia na raty nienależnie pobranego świadczenia w postaci zasiłku dla bezrobotnych zgodnie z art. 76 ust. 7 ustawy o promocji zatrudnienia i instytucjach rynku pracy.

W 2024 r. w **1** sprawie zastosowano wzruszenie decyzji administracyjnej w trybie art. 154 Kpa. Za zgodą strony zmieniano decyzje, gdyż przemawiał za tym słuszny interes strony, interes społeczny oraz porządek prawny. Zasada celowości wymaga aby decyzja była zgodna ze stanem faktycznym i prawnym oraz określoną linią postępowania przez organ administracji w sprawach danego rodzaju.

W **7** sprawach stwierdzono wygaśnięcie decyzji administracyjnej w trybie art. 162 § 1 pkt 1 Kpa w związku z art. 81a ustawy z dnia 20 kwietnia 2004 r. o promocji zatrudnienia i instytucjach rynku pracy, który stanowi, iż w przypadku śmierci bezrobotnego lub poszukującego pracy decyzje w przedmiocie statusu bezrobotnego lub poszukującego pracy oraz decyzje w przedmiocie prawa do zasiłku i innych świadczeń z tytułu bezrobocia wygasają.

7. ORGANIZACJA I ZARZĄDZANIE

W Powiatowym Urzędzie Pracy w Żurominie według stanu na dzień 31.12.2024 r. zatrudnionych było 31 pracowników, w tym 26 kobiet. Na stanowiskach kluczowych tj. bezpośrednio związanych z obsługą klienta 15 pracowników, pełniących jednocześnie funkcję doradcy klienta 15 pracowników:

- 7 osób na stanowisku pośrednika pracy, w tym 1 osoba realizuje zadania EURES;
- 2 osoby na stanowisku pośrednika pracy-stażysty;
- 1 doradca zawodowy;
- 3 specjalistów do spraw programów;
- 1 osoba specjalisty do spraw programów-stażysty;
- 1 specjalista do spraw rozwoju zawodowego.

Pracownicy podnoszą swoje kwalifikacje zawodowe na organizowanych i finansowanych głównie z Funduszu Pracy szkoleniach. Ogółem w okresie od 01.01.2024 r. do 31.12.2024 r. przeszkolono 23 pracowników (jeden pracownik mógł uczestniczyć w 2 lub 3 szkoleniach) w następującej tematyce:

- Zasady funkcjonowania Krajowego Funduszu Szkoleniowego w roku 2024 w praktyce powiatowych urzędów pracy;
- Zasady udzielania pomocy de minimis przez Powiatowe Urzędy Pracy – zmiany w przepisach obowiązujące od 2024 r.;
- Nowości w udzielaniu dotacji i refundacji na wyposażenie stanowiska pracy w 2024 r. FP i PFRON – przyznawanie, rozliczanie i zabezpieczanie umów, form zabezpieczeń, windykacja w praktyce;
- Szkolenie z zakresu obsługi Systemu Obsługi Wsparcia (SOW) finansowanego ze środków PFRON;
- Nowoczesne i skuteczne świadczenie pomocy klientom PUP przez pośredników pracy, doradców zawodowych, specjalistów ds. rozwoju zawodowego oraz specjalistów ds. programów;
- Zwiększanie efektywności działań doradcy klienta w procesie aktywizacji zawodowej klientów PUP;
- Krajowy Fundusz Szkoleniowy 2025 – priorytety przyznawania środków zmiany w kierunkowych wytycznych dla PUP. Praktyczne kompendium wiedzy dla pracowników PSZ;
- Pozyskiwanie środków na utworzenie i utrzymanie podmiotów ekonomii społecznej;

- Sprawozdawczość, ewidencja księgową i polityka rachunkowości w PUP. Jak powinien wyglądać plan kont? Jakimi elementami powinna zawierać polityka rachunkowości? Jakimi załącznikami należy umieścić w polityce rachunkowości w związku ze środkami trwałymi inwentaryzującą? Jak ujmować zdarzenia gospodarcze? Część budżetowa i część funduszu pracy. Opis sprawozdań;
- Jak klasyfikować środki trwałe? Jak przekazywać środki trwałe? Jak amortyzować środki trwałe? Jakich kont używać przy amortyzacji? Co, jeżeli sprzęt jest w dobrym stanie, a trzeba go zlikwidować? Jak ulepszać środki trwałe? Czy każdy urząd ma ujednolicone zasady ustalania kwot w środkach trwałych?;
- Zamówienia publiczne – kluczowe elementy prowadzonego postępowania, obowiązki sprawozdawcze;
- Kurs kancelaryjno – archiwalny;
- Podstawy cyberbezpieczeństwa dla pracowników Urzędu Pracy z elementami obsługi dokumentu elektronicznego, e-doręczeń, nowoczesnych technologii cyfrowych oraz wykorzystania AI;
- Kontrole Najwyższej Izby Kontroli w Jednostkach Samorządu Terytorialnego dotyczące RODO;
- Ustawa o ochronie sygnalistów w praktyce – jak prawidłowo wdrożyć i stosować nowe przepisy w pracy publicznych służb zatrudnienia?;
- Efektywne zarządzanie zespołem oparte na celach oraz techniki motywacyjne w pracy publicznych służb zatrudnienia.

Skargi i wnioski.

W Powiatowym Urzędzie Pracy w Żurominie skargi i wnioski rozpatrywane są w trybie przepisów Działu VIII ustawy z dnia 14 czerwca 1960 r. Kodeks postępowania administracyjnego (t.j. Dz. U. z 2024 r., poz. 572). Zgodnie z Zarządzeniem Nr 15/2021 Dyrektora Powiatowego Urzędu Pracy w Żurominie z 3 listopada 2021 r. Dyrektor Urzędu przyjmuje obywateli w sprawie skarg i wniosków w każdy poniedziałek w godzinach od 13.00 do 16.00 oraz każdy wtorek w godzinach od 11.00 do 14.00.

W 2024 r. zarejestrowano 1 skargę, którą zawiadomieniem na podstawie art. 231 § 1 KPA Starosta Żuromiński przekazał do rozpatrzenia - Dyrektora Powiatowego Urzędu Pracy w Żurominie.

Skarga została załatwiona bez zbędnej zwłoki, z zachowaniem terminów KPA, zgodnie z obowiązującymi w tym zakresie przepisami. Przeprowadzono wnikliwe postępowanie wyjaśniające w wyniku, którego skarga została uznana za bezzasadną.

Kontrole wewnętrzne i zewnętrzne.

Łączna liczba wizyt monitorująco – sprawdzających umowy cywilnoprawne zawarte z tutejszym Urzędem w zakresie instrumentów, o których mowa w ustawie o promocji zatrudnienia i instytucjach rynku pracy, przeprowadzonych przez pracowników Powiatowego Urzędu Pracy wyniosła 276, w tym:

- środki na podjęcie działalności – 41 wizyt;
- wyposażenie lub doposażenie stanowiska pracy – 46 wizyt;
- umowy o zorganizowanie stażu – 144 wizyt;
- prace interwencyjne – 43 wizyty;
- roboty publiczne – 2 wizyty.

Ponadto wykonano 29 kontroli umów dotyczących finansowania kształcenia ustawicznego ze środków Krajowego Funduszu Szkoleniowego.

W 2024 r. w Powiatowym Urzędzie Pracy w Żurominie była przeprowadzona 1 kontrola zewnętrzna przez Zakład Ubezpieczeń Społecznych Oddział w Płocku w zakresie:

- prawidłowości i rzetelności obliczania składek na ubezpieczenia społeczne oraz innych składek oraz zgłaszanie do ubezpieczeń społecznych i ubezpieczenia zdrowotnego;
- ustalanie uprawnień do świadczeń z ubezpieczeń społecznych i wypłacanie tych świadczeń oraz dokonywanie rozliczeń z tego tytułu;
- prawidłowości i terminowości opracowywania wniosków o świadczenia emerytalne i rentowe;
- wystawiania zaświadczeń lub zgłaszania dla celów ubezpieczeń społecznych;
- prawidłowości i rzetelności danych przekazywanych do ZUS we wniosku o świadczenie postojowe lub na podstawie ustawy z 2 marca 2020 r. o szczególnych rozwiązaniach związanych z zapobieganiem, przeciwdziałaniem i zwalczaniem COVID-19, innych chorób zakaźnych oraz wywołanych nimi sytuacji kryzysowych.

Kontrola została przeprowadzona w dniach 5, 8, 17-19, 22-25 kwietnia 2024 r. Kontrolujący nie stwierdził nieprawidłowości.

Sekretariat Urzędu.

W okresie od stycznia do grudnia 2024 r. do Powiatowego Urzędu Pracy w Żurominie wpłynęło 9 197 pism od osób bezrobotnych, poszukujących pracy, pracodawców, instytucji rejestrowanych w Elektronicznym systemie zarządzania dokumentacją PSZ.eDOK.

Zamówienia publiczne.

Zamówienia publiczne to element finansów publicznych obejmujący szczegółowe rozwiązania dotyczące procedur wydatkowania środków publicznych (sposób wyłonienia wykonawców oraz zasad zawierania umów). Zasady udzielania zamówień publicznych są sprecyzowane w ustawie z dnia 11 września 2019 r. - Prawo zamówień publicznych (t.j. Dz.U. z 2024 r., poz. 1320 ze zm.). Zgodnie z art. 2 ust. 1 pkt 1 Pzp, przepisy ustawy stosuje się do udzielania zamówień klasycznych oraz organizowania konkursów, których wartość jest równa lub przekracza kwotę 130 000 złotych, przez zamawiających publicznych.

W Powiatowy Urzędzie Pracy w Żurominie postępowania prowadzone są w oparciu o Regulamin udzielania zamówień publicznych o wartości nie przekraczającej kwoty 130 000 zł, wprowadzony Zarządzeniem Nr 4/2021 Dyrektora PUP w Żurominie z dnia 21 stycznia 2021 r. Zamówienia publiczne są dokonywane przy zachowaniu odpowiednich przepisów ustawy z dnia 27 sierpnia 2009 r. o finansach publicznych (t.j. Dz.U. z 2024 r., poz. 1530 ze zm.), w tym w szczególności art. 44 tj. w sposób celowy i oszczędny, z zachowaniem zasady uzyskania najlepszych efektów z danych nakładów oraz w sposób umożliwiający terminową realizację zadań. Zamówienia współfinansowane ze środków europejskich lub innych mechanizmów finansowych udzielone są z zachowaniem wytycznych wynikających z odrębnych przepisów prawnych i dokumentów określających sposób udzielania takich zamówień.

W roku 2024 przeprowadzono trzy postępowania w formie zapytań ofertowych w zakresie zorganizowania szkoleń grupowych, w tym:

- szkolenie pn. „Wózki jezdniowe podnośnikowe z mechanicznym napędem podnoszenia z wysięgiem oraz osobą obsługującą podnoszoną wraz z ładunkiem” dla 10 osób bezrobotnych – postępowanie rozstrzygnięto, podpisano umowę w zakresie realizacji zamówienia z Ośrodkiem Szkoleniowo Usługowym OPERATOR Tomasz Pietras ul. Toruńska 30, 87-800 Włocławek, koszt realizacji zamówienia brutto 13 633,30 zł;
- szkolenie pn. „Obsługa komputera (z egzaminem ECDL lub równoważnym), obsługa kasy fiskalnej i podstawy fakturowania” dla 10 osób bezrobotnych – postępowanie unieważniono, gdyż cena najkorzystniejszej oferty przewyższała kwotę jaką zamawiający zamierzał przeznaczyć na sfinansowanie zamówienia;
- szkolenie pn. „Obsługa komputera (z egzaminem ECDL lub równoważnym), obsługa kasy fiskalnej i podstawy fakturowania” dla 10 osób bezrobotnych – postępowanie rozstrzygnięto, podpisano umowę w zakresie realizacji zamówienia z F.H.U. „Kujawiak” Europejska Akademia Handlu i Przedsiębiorczości Robert Staluszka z siedzibą

ul. Zielona 8, 88-430 Janowiec Wielkopolski, koszt realizacji zamówienia brutto 19 900,00 zł.

Postępowania o udzielenie zamówienia publicznego określone powyżej prowadzone były w ramach projektu pn. „Aktywizacja zawodowa osób bezrobotnych w powiecie żuromińskim (I)” współfinansowanego przez Unię Europejską ze środków Europejskiego Funduszu Społecznego Plus, w ramach programu Fundusze Europejskie dla Mazowsza 2021-2027, Priorytetu VI Fundusze Europejskie dla aktywnego zawodowo Mazowsza, Działania 6.1 Aktywizacja zawodowa osób bezrobotnych. Zapytania ofertowe przygotowano zgodnie z zasadą konkurencyjności, o której mowa w Podrozdziale 3.2. Wytycznych w zakresie kwalifikowalności wydatków dla EFS+ (Europejski Fundusz Społeczny Plus), EFRR (Europejski Fundusz Rozwoju Regionalnego), FS (Fundusz Spójności) i FST (Fundusz na rzecz Sprawiedliwej Transformacji) na lata 2021-2027.

Działalność Powiatowej Rady Rynku Pracy w Żurominie.

Kompetencje, zakres działania i skład Powiatowej Rady Rynku Pracy (PRRP) określa art. 22 i 23 ustawy z dnia 20 kwietnia 2004 r. o promocji zatrudnienia i instytucjach rynku pracy. Natomiast organizację i tryb działania oraz tryb finansowania kosztów szkoleń członków rad rynku pracy określa rozporządzenie Ministra Pracy i Polityki Społecznej z dnia 14 maja 2014 r. w sprawie rad rynku pracy (Dz.U. z 2014 r., poz. 630).

Zgodnie z art. 22 ust. 3 ustawy o promocji zatrudnienia i instytucjach rynku pracy, powiatowa rada rynku pracy jest organem opiniodawczo-doradczym starosty w sprawach polityki rynku pracy.

W skład powiatowej rady rynku pracy wchodzi osoby powoływane przez starostę spośród działających na terenie powiatu terenowych struktur każdej organizacji związkowej i organizacji pracodawców, reprezentatywnych w rozumieniu ustawy o Radzie Dialogu Społecznego, społeczno-zawodowych organizacji rolników, w tym związków zawodowych rolników indywidualnych i izb rolniczych oraz organizacji pozarządowych zajmujących się statutowo problematyką rynku pracy. Ponadto w skład rady rynku pracy może zostać powołanych trzech przedstawicieli spośród organów jednostek samorządu terytorialnego lub nauki o szczególnej wiedzy i autorytecie w obszarze działania tej rady.

Powiatowa Rada Rynku Pracy w Żurominie została powołana na 4-letnią kadencję 2023-2027 Zarządzeniem Starosty Żuromińskiego Nr 65/2023 z dnia 3 października 2023 r.

W 2024 r. dokonano dwóch zmian składu osobowego Powiatowej Rady Rynku Pracy:

- Zarządzenie Starosty Żuromińskiego Nr 39/2024 z dnia 8 lipca 2024 r.
- Zarządzenie Starosty Żuromińskiego Nr 76/2024 z dnia 30 grudnia 2024 r.

Funkcję Przewodniczącego Powiatowej Rady Rynku Pracy pełni Pan Adam Witkowski. Natomiast Wiceprzewodniczącą Rady jest Pani Marzena Więckowska.

W 2024 r. odbyło się 5 (pięć) posiedzeń stacjonarnych Powiatowej Rady Rynku Pracy w siedzibie Powiatowego Urzędu Pracy w Żurominie. Nie przeprowadzono głosowania w trybie obiegowym. Rada Rynku Pracy podjęła łącznie 31 uchwał, a na posiedzeniach zajmowała się następującymi zagadnieniami:

- Wykorzystaniem środków Funduszu Pracy na realizację programów na rzecz promocji zatrudnienia, łagodzenia skutków bezrobocia i aktywizację zawodową oraz realizację zadań fakultatywnych na koniec 2023 r.;
- Polityką aktywizacji osób bezrobotnych w powiecie żuromińskim w 2024 r.;
- Propozycjami podziału środków Funduszu Pracy przyznanych przez Ministra Rodziny, Pracy i Polityki Społecznej na finansowanie programów na rzecz promocji zatrudnienia, łagodzenia skutków bezrobocia i aktywizacji zawodowej, a także na finansowanie innych zadań fakultatywnych w 2024 r.;
- Propozycjami planu szkoleń grupowych dla osób uprawnionych, przewidzianych do realizacji przez Powiatowy Urząd Pracy w 2024 r.;
- Sprawozdaniem Dyrektora PUP z działalności Powiatowego Urzędu Pracy w Żurominie za 2023 rok, w tym wydatkowania środków Funduszu Pracy i Europejskiego Funduszu Społecznego na realizację programów na rzecz promocji zatrudnienia, łagodzenia skutków bezrobocia i aktywizacji zawodowej oraz na realizację zadań fakultatywnych;
- Propozycjami zmian w planie wydatków Funduszu Pracy na programy promocji zatrudnienia, łagodzenia skutków bezrobocia i aktywizacji zawodowej w powiecie przyznanych na 2024 r. przez Ministra Rodziny, Pracy i Polityki Społecznej;
- Podejmowaniem uchwał w sprawie finansowania kształcenia ustawicznego pracowników i pracodawców w ramach środków Krajowego Funduszu Szkoleniowego - wniosków złożonych przez powiatowe jednostki organizacyjne;
- Podsumowaniem realizowanego przez Powiatowy Urząd Pracy w Żurominie programu specjalnego pt. „Aktywni 2023”;
- Podsumowaniem realizowanego przez Powiatowy Urząd Pracy w Żurominie programu regionalnego „Mazowsze 2023-bezrobotni do 30 roku życia”;
- Efektywnością przyznanych bezrobotnym jednorazowo środków na podjęcie działalności gospodarczej w latach 2021–2023;

- Opiniowaniem wniosku o umorzeniu nienależnie pobranego świadczenia zgodnie z wymogami art. 76 ust. 7 ustawy z dnia 20 kwietnia 2004 r. o promocji zatrudnienia i instytucjach rynku pracy;
- Przyjęciem ramowego planu pracy Powiatowej Rady Rynku Pracy na rok 2025.

W 2024 r. 8 członków Powiatowej Rady Rynku Pracy w Żurominie uczestniczyło w szkoleniu pn. „Rola i zadania powiatowych urzędów pracy oraz rad rynku pracy w nowej perspektywie planowanych zmian w projekcie ustawy o rynku pracy i służbach zatrudnienia z uwzględnieniem aktualnego stanu prawnego oraz zasad ochrony danych osobowych”.